

УДК 595.768.12

© 1995 г.

И. К. Лопатин

НОВЫЕ И МАЛОИЗВЕСТНЫЕ ЖУКИ-ЛИСТОЕДЫ (COLEOPTERA, CHRYSOMELIDAE) ИЗ ЮЖНОЙ И ВОСТОЧНОЙ АЗИИ

[I. K. LOPATIN. NEW AND LITTLE KNOWN LEAF-BEETLES (COLEOPTERA, CHRYSOMELIDAE) FROM SOUTH AND EAST ASIA]

Обработка многочисленных сборов, сделанных русскими энтомологами в различных районах Азии, позволила установить несколько новых для науки видов, а также уточнить ареалы других. Этому посвящена настоящая работа. За предоставление интересного материала я благодарен С. А. Белокобыльскому, Г. С. Медведеву, В. И. Чикатунову и Р. В. Яценко. Типовые экземпляры новых видов передаются в коллекции Зоологического института РАН (Санкт-Петербург) и Синьцзянского университета (Урумчи).

Zeugophora (Pedrillia) indica Jacoby.

Сев. Вьетнам, 40 км сев.-вост. Тхайнгуен. Первое указание для Вьетнама. Распространен в Индии и Таиланде.

Zeugophora (Pedrillia) flavonotata Chujo.

Сев. Вьетнам, пров. Винь-Фу, Тамдао, 100 км сев.-зап. Ханоя, 10 XI 1990, С. Белокобыльский. Первое указание для Вьетнама. Распространен в южной Японии: о-ва Рюкю (Ириомоте, Ишигате).

Zeugophora (Pedrillia) belokobylskii Lopatin, sp. n.

Желтый; расширенная книзу продольная полоска на лбу, крупное двухлопастное пятно на диске переднеспинки, не достигающее до переднего края, общее пятно в передней части надкрылий, занимающее прищитковое поле, суженное кзади и не достигающее до середины диска, а также среднегрудь, бока заднегруды и 1-й стернит брюшка смоляно-черные (рис. 1). Усики желтые, 7-11-й членики буровато-желтые, как и лапки средних и задних ног. Верх и низ в тонких, довольно длинных беловатых волосках.

Тело продолговатое, расширенное кзади. Лоб отделен от наличника узкой поперечной бороздкой, вдоль середины с округлым слабым килем без точек, остальные части головы покрыты мелкими, очень густыми точками и густыми, прилегающими белыми волосками. Усики короткие, соотношение первых 5 члеников, как 17 : 7 : 11 : 14 : 9. Переднеспинка наиболее широкая посередине, в густых четких небольших точках, лишь против щитка — с гладкой короткой полоской. Надкрылья в 3 раза длиннее переднеспинки и в 1.75 раза длиннее своей ширины в плечах, в густых, более крупных и глубоких, чем на переднеспинке, точках, на вершинах широко округленные. Пигидий на вершине притупленный, анальный стернит брюшка на вершине почти прямо обрубленный.

Ноги толстые. Передние голени прямые, средние и задние — слабо изогнутые. Все лапки сильно расширены. Длина — 5.0 мм.

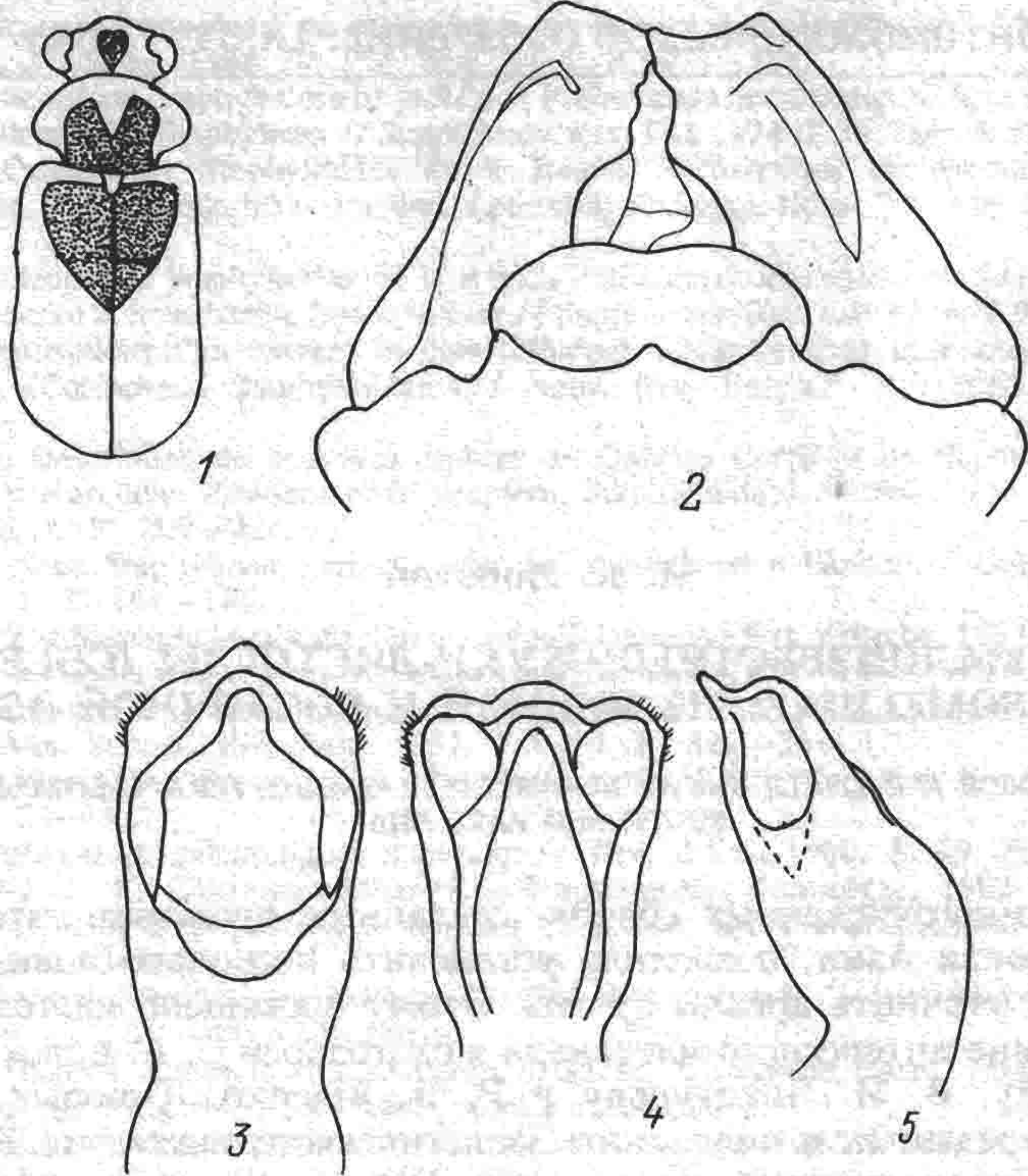


Рис. 1—5.

1 — *Zeugophora belokobylskii* sp. n., общий вид; 2—5 — *Labidostomis cheni* sp. n. (2 — мандибулы, 3—5 — эдеагус сверху, снизу и сбоку).

Сев. Вьетнам, пров. Винь-Фу, Тамдао, 100 км сев.-зап. Ханоя, 10 XI 1990, 1 экз. (голотип) из сборов С. А. Белокобыльского, именем которого назван этот вид.

Может быть сравнен только с *Z. (P.) nigrocincta* Pic, от которого отличается размерами, рисунком верха и скульптурой.

Labidostomis (s. str.) *cheni* Lopatin, sp. n.

Относится к видам с черной верхней губой, прямыми длинными мандибулами самцов, прилегающими волосками переднеспинки и наличием черной плечевой точки на желтых надкрыльях. По Вархаловскому (Warchalowski, 1985), это сочетание признаков характерно для видов IX группы. Однако по форме эдеагуса новый вид резко отличается от всех входящих в нее видов.

Голотип (самец). Крупный, стройный, сине-зеленый, с желтыми надкрыльями. Верхняя губа смоляно-черная, с рыжим передним краем. Ноги черные, с металлически-зеленоватым отливом. Передние голени на вершине ржаво-коричневые. Первые 4 членика усиков рыжие, 1-й сверху, а 4-й в вершинной половине затемнены. Черная точка на плечевом бугорке небольшая, продолговатая.

Лоб с широким поперечным вдавлением, покрытым густыми морщинистыми точками, матовый. Темя сильно выпуклое, умеренно блестящее, в негустых точках, кое-где соединенных продольными черточками. Наличник с коротким срединным зубчиком. Мандибулы длинные, почти прямые, с острым, высоким ребром на внешнем крае, глубоко выемчатые (рис. 2). Волоски головы редкие и очень короткие, слабозаметные. Усики с 5-го членика пильчатые.

Переднеспинка в 1.55 раза шире своей длины, плосковыпуклая, близ основания уплощенная, покрыта неравномерно расположенными четкими точками; на диске точки крупнее и реже (особенно на его боках), у переднего края посередине и у заднего края близ щитка пунктировка густая

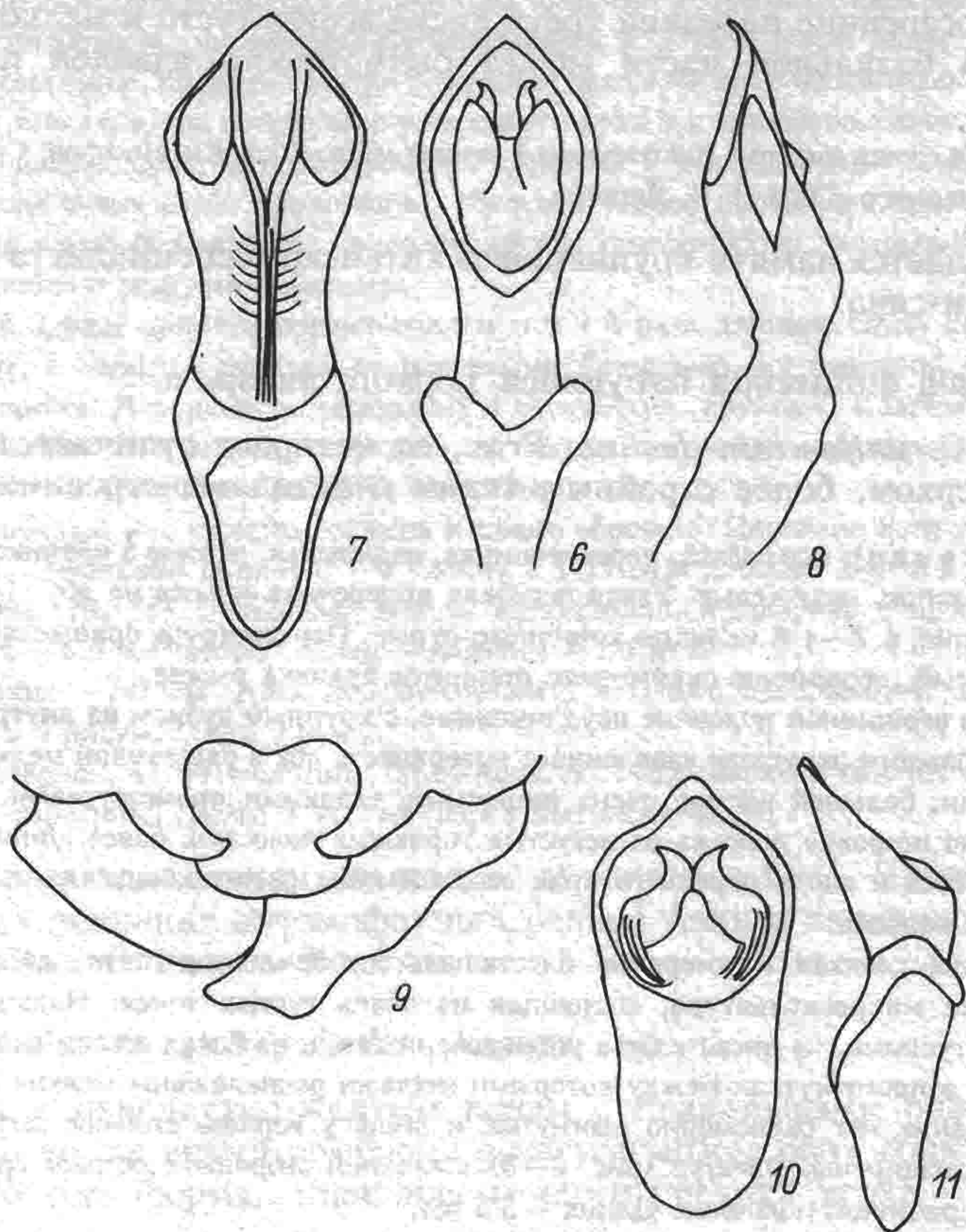


Рис. 6—11.

6—8 — *Coptocephala unifasciata babylonica* subsp. n., эдеагус сверху, снизу и сбоку; 9 — *Cheilotoma musciformis applanica* subsp. n., форма наличника; 10, 11 — *Antipa chikatunovi* sp. n., эдеагус сверху и сбоку.

и мелкая. Волоски переднеспинки тонкие, умеренно длинные, прилегающие, на диске редкие, близ переднего и заднего краев на месте густоточечных участков густые и хорошо заметные. Узко отвернутый боковой край в задней половине слаболокнистый из-за нескольких глубоких точек, несущих короткие реснички. Щиток продолговатый, к вершине сильно суженный, с дуговидно-выемчатыми боковыми краями; при основании с сильно округлым вдавлением и гладкой вершиной, голый.

Надкрылья в 1.77 раза длиннее своей ширины в плечах и в 2.8 раза длиннее переднеспинки, слабоблестящие, в неглубоких, довольно густых точках; промежутки между точками мелкошагренированные, неравномерные, равны диаметру точек или шире, на вершинном скате ослабленные.

Передние ноги сильно удлинённые, голени дуговидно-искривлённые, их наружная сторона неровная, с короткими редкими волосками. Средние и особенно задние голени слабоизогнутые, на вершинах загнутые книзу. Соотношение длины члеников лапок передних ног, как 19 : 13 : 11 : 15. 2-й членик к вершине расширен, но уже вершины 3-го и значительно шире 1-го. Эдеагус (рис. 3—5) очень характерной формы, снизу с глубоким и широким срединным желобком, ограниченным с боков выпуклыми валиками; вершина на боках с глубокими ямками, а вершинный зубец короткий и широкий. Длина 8.3 мм.

Самка (паратип). Длина — 6.6 мм. Голова и переднеспинка более блестящие, а волоски на голове и особенно на переднеспинке более густые и длинные, только середина диска последней редковолосистая.

Изменчивость. Пунктировка переднеспинки может быть более густой или более редкой, размеры точек на диске тоже варьируют, но задняя треть

и площадка посередине передней трети диска всегда густо и мелко пунктированы. Щиток в базальной части может быть просто вдавлен в поперечном направлении.

Всего 5 экз. (4 самца вместе с голотипом и 1 самка). Сев.-Вост. Китай, пров. Синцзян, Урумчи, 4 VI 1993, на тамариксе. Сбор Р. В. Яценко.

Вид посвящается памяти крупнейшего китайского специалиста по листоедам проф. Чен Ши-сяна.

Coptocephala unifasciata babylonica Lopatin, subsp. n.

Близок к *C. unifasciata destinoi* Fgm., от которого отличается одноцветно-оранжевым верхом, более стройным телом и деталями строения эдеагуса.

Голотип (самец). Вся голова, переднеспинка, надкрылья, первые 5 члеников усиков и ноги, за исключением лапок, оранжевые. Узкая нерезкая поперечная полоса на лбу, 1-й членик лапок всех ног на вершине, а 2—4-й целиком коричнево-бурые. Переднегрудь оранжевая, остальной низ смоляно-коричневый, вершинное окаймление стернитов брюшка рыжее.

Мандибулы в вершинной половине неудлиненные, с крупным зубцом на внутреннем крае. Лоб посередине с небольшим округлым вдавлением; поверхность лба в рассеянной мелкой пунктировке, с неравномерными, большей частью очень широкими, гладкими промежутками. Между глазами проходит довольно широкая полоска из негустых торчащих волосков, более длинных вблизи глаз. На боках наличника и вдоль переднего края верхней губы расположены немногочисленные, но хорошо заметные волоски.

Переднеспинка гладкая и умеренно блестящая, без заметных точек, лишь при большом увеличении видна микроскульптура, состоящая из очень густых точек. Надкрылья мелкошагренированные, с густыми, на диске слегка упорядоченными, а на боках совсем спутанными, неглубокими точками, в промежутках между которыми местами расположены мелкие точки.

Голени передних ног равномерно изогнутые и лишь у вершин сильнее загнуты кнутри, их вершины слабо расширены. Эдеагус (рис. 6—8) с нижней стороны с острым срединным килем, раздвоенным в вершинной половине. Длина — 5.5 мм.

У паратипа (тоже самца) длина тела 5.8 мм, вся голова одноцветно-оранжевая, а надкрылья перед вершинным скатом с небольшим узким поперечным смоляно-коричневым пятном, не достигающим ни до шва, ни до бокового края.

Ирак, Мосульский вилайет, Биаре, 8 VI 1914. 2 самца из сборов Нестерова.

Cheilotoma musciformis ammanica Lopatin, subsp. n.

От *Ch. musciformis musciformis* Gze. хорошо отличается формой вырезки наличника. Боковые зубцы наличника изогнутые (рис. 9), в то время как у основной формы они прямые.

Подвид распространен в Иордании. Голотип происходит из Аммана.

Antipa (Tituboea) chikatunovi Lopatin, sp. n.

От близкого *A. arabica* Ol. отличается меньшей величиной, стертой пунктировкой надкрылий, широким черным рисунком последних и формой эдеагуса.

Голотип (самец). Оранжево-желтый, надкрылья более светлые; голова черная, с оранжево-желтыми наличником, верхней губой, основными половинами мандибул и первыми 6 члениками усиков; переднеспинка без черных пятен, но с двумя широко расставленными, округлыми, слабо выраженными затемнениями близ заднего края; щиток черный; надкрылья желтые, с черным рисунком, состоящим из крупного продолговатого плечевого пятна, округлого пятна ближе к шву и ниже плечевого, а также широкой черной перевязи в задней половине. Низ черный, брюшко, пигидий и ноги оранжево-желтые.

Голова в довольно густых, хорошо заметных, торчащих волосках. Лоб с округлой ямкой посередине, в густых и глубоких точках, которые на границе с наличником сменяются поперечными

гладкими морщинками. Передний край наличника с широкой угловатой вырезкой. 4—10-й членики усиков сильно поперечные, пильчатые. Переднеспинка в 2 раза шире своей длины, наиболее широкая позади середины, спереди заметно суженная; передний край неокаймленный, поверхность в мелких редких точках, лишь посередине у переднего края и в задней половине близ щитка гуще и глубже пунктирована; волоски переднеспинки короткие и редкие, лучше заметны при осмотре сзади. Задние углы очень слабо приподняты. Щиток в задней половине гладкий, валикообразно утолщенный и на конце обрезанный, приподнятый над поверхностью надкрылий, при основании и на боках с точками и редкими волосками.

Надкрылья в 3 раза длиннее переднеспинки и в 1.4 раза длиннее своей ширины в плечах, параллельнобокие, с легким сужением за плечевыми бугорками, их передний край окаймлен и приподнят близ щитка. Поверхность надкрылий в неглубоких, крупных, в задней половине почти стертых точках с неравномерными промежутками, покрытыми микроскопическими точками и черточками. Эпиплевры с короткими редкими волосками.

Пигидий выпуклый, его вершина сужена и прямо обрезана. Передние ноги удлинены, первые 3 членика лапок одинаковой ширины, 1-й членик в 1.55 раза длиннее 2-го и в 1.2 раза длиннее 3-го. Эдеагус (рис. 10, 11) с сильным зубцом на вершине, в профиль с прямой, неотогнутой вершиной. Длина — 6.5 мм (второй самец — паратип — 7.0 мм).

Самка. Длина — 7.0 мм. Диск переднеспинки с четкими, небольшими, довольно редкими точками. Окраска и рисунок, как у самца.

Израиль, Нагариах, 11 VI (голотип); Тель-Авив, VI 1982 (паратип самец): Беер-шева, 31 VI 1944 (2 самки — паратипы). Всего 4 экз. из сборов Бытински-Зальц.

Новый вид назван именем известного энтомолога В. И. Чикатунова, много сделавшего для познания энтомофауны Средней Азии и активно исследующего фауну насекомых Ближнего Востока.

Cryptocephalus (s. str.) *srilankus* Lopatin, sp. n.

Относится к одноцветно-желтым видам с правильными рядами точек на надкрыльях. В то же время по форме эдеагуса может быть сближен с *C. vahli* F., у которого есть форма, лишенная темного рисунка верха.

Голотип (самец). Светло-желтый, блестящий; тонкое окаймление базального края переднеспинки и щитка черное; диск переднеспинки и точки в рядах надкрылий темнее остальной части верха, рыжевато-желтые; 6—11-й членики усиков смоляно-черные.

Лоб в широких и неглубоких редких точках. Переднеспинка в основании в 1.66 раза шире своей длины, сильно выпуклая, в мелких, неравномерно расположенных точках, между которыми рассеяны еще более мелкие точки. Бока переднеспинки заметно и почти прямо сужены от основания к вершине; боковые края с очень узкой закраинкой, видимой при осмотре сверху только близ задних углов. Переднегрудь со слабо отогнутым передним краем.

Надкрылья в 1.7 раза длиннее переднеспинки и в 1.2 раза длиннее своей ширины в плечах. Точечные ряды состоят из мелких четких глубоких точек, более крупных на боках и слегка мельчающих к вершинному скату. Междурядья слабовыпуклые, с одним рядом очень мелких расставленных точек.

Пигидий выпуклый, его вершинный край очень слабо и широко округленный. Анальный стернит брюшка в вершинной трети с узким, плоским продольным вдавлением. 1-й членик лапок передних ног расширенный, сверху заметно выпуклый, шире 2-го членика.

Эдеагус — рис. 12, 13. Длина — 2.5 мм. Самка (паратип) — 3.4 мм.

Шри-Ланка, 9 км юго-зап. Анурадхапура, 10 X 1982, 2 самца и 1 самка из сборов Г. С. Медведева.

Cryptocephalus (s. str.) *singhalus* Lopatin, sp. n.

По окраске и расположению черных пятен на надкрыльях похож на *C. colon* Suffr. Отличается мелкими размерами, неотогнутым передним краем переднегрудки и формой эдеагуса. Кроме того, у нового вида отмечается значительная изменчивость рисунка надкрылий, чего не наблюдается у сравниваемого вида.

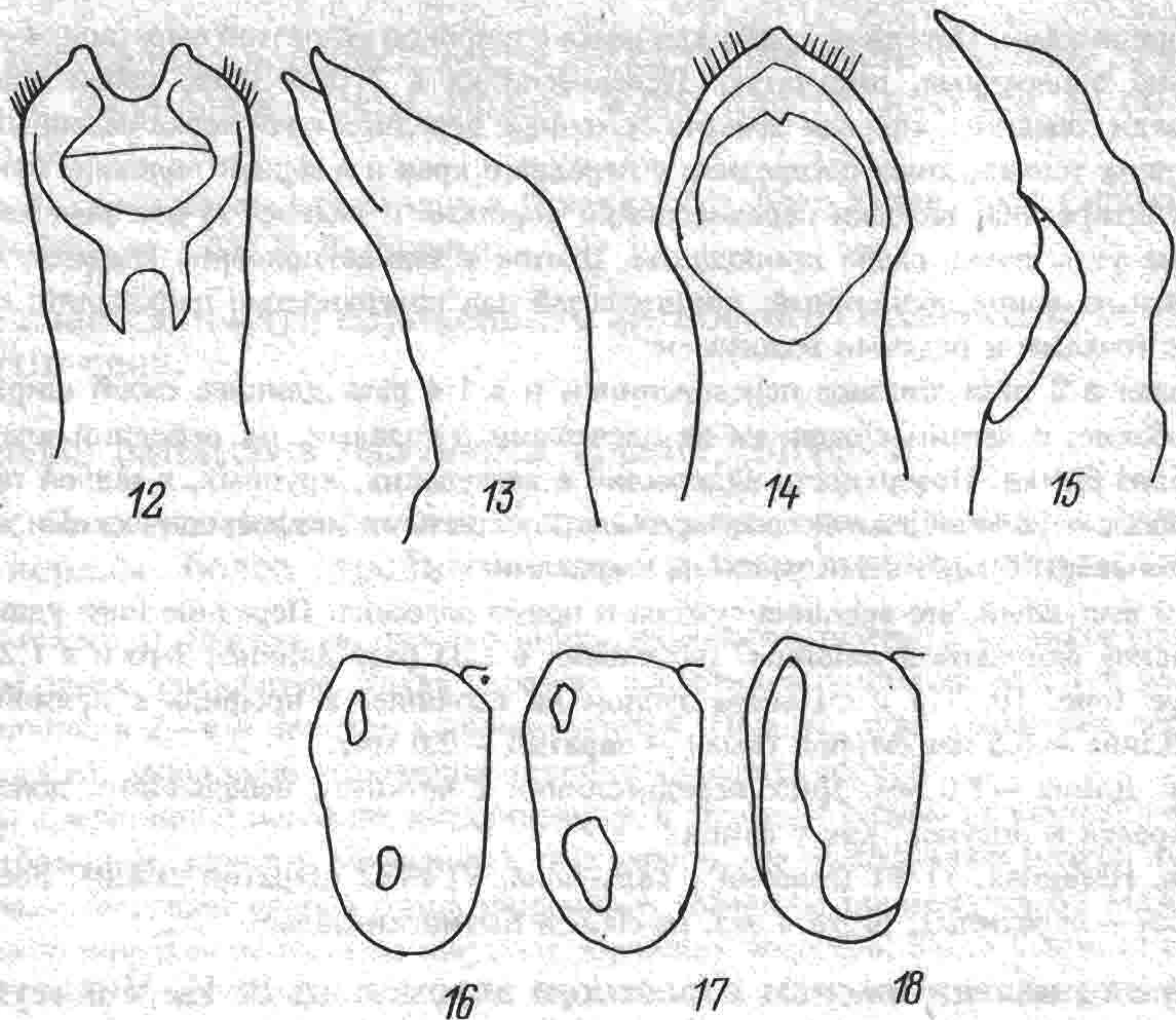


Рис. 12—18.

12—15 — эдеагусы сверху и сбоку: 12, 13 — *Cryptocephalus srilankus* sp. n.; 14, 15 — *C. singhalus* sp. n.; 16—18 — *C. singhalus* sp. n., вариации рисунка надкрылий.

Голотип (самец). Верх блестящий, кирпично-красный, с узким черным окаймлением базального края переднеспинки, щитка и надкрылий; на последних плечевой бугорок и продолговатое пятно в вершинной трети между 5-м и 7-м рядами точек черные. Голова, низ и ноги рыже-желтые, усики смоляно-черные, с рыже-желтыми 5 первыми члениками.

Лоб плоский, в густых мелких точках. Усики длинные, их вершины заходят за середину надкрылий, 5—11-й членики утолщенные. Переднеспинка в 1.5 раза шире своей длины, умеренно суженная от основания кпереди, сильно выпуклая; пунктировка очень мелкая, негустая, заметная лишь при большом увеличении. Боковая каемка очень узкая, при осмотре сверху заметна лишь у задних углов. Задний край с хорошо выраженными, густыми, равномерными зубчиками. Щиток уплощенный, с немногими мелкими точками.

Надкрылья в 1.8 раза длиннее переднеспинки и в 1.12 раза — своей ширины в плечах, со слабо выступающими плечевыми бугорками. Точечные ряды правильные, точки в рядах густые и глубокие, на вершинном скате ослабленные, а на вершинах спутанные. Междурядья с неправильным рядом очень мелких точек, на диске более широкие и слабовыпуклые, а на боках узкие и заметно выпуклые.

Членики лапок передних ног равной ширины, довольно узкие. Последний стернит брюшка короткий, со слегка углубленной площадкой посередине у вершинного края. Эдеагус — рис. 14, 15. Длина — 3.5 мм.

Самка. Усики тонкие и короткие, их вершины едва доходят до конца плечевых бугорков.

Изменчивость. Размеры колеблются у самцов от 3.5 до 3.7, у самок — от 4.3 до 4.7 мм. Заметно варьируют размеры черных пятен надкрылий (рис. 16—18).

Шри-Ланка, 9 км юго-зап. Анурадхапура, 10 X 1982, голотип (самец) и 4 паратипа (1 самец и 3 самки); там же, 5 X 1982, паратип (самка). Всего 6 экз. из сборов Г. С. Медведева.

Chaetocnema (s. str.) *kabakovi* Lopatin, sp. n.

Описываемый ниже вид был намечен мной еще в конце 70-х годов по экземплярам, собранным О. Н. Кабаковым в Афганистане. Под этим названием

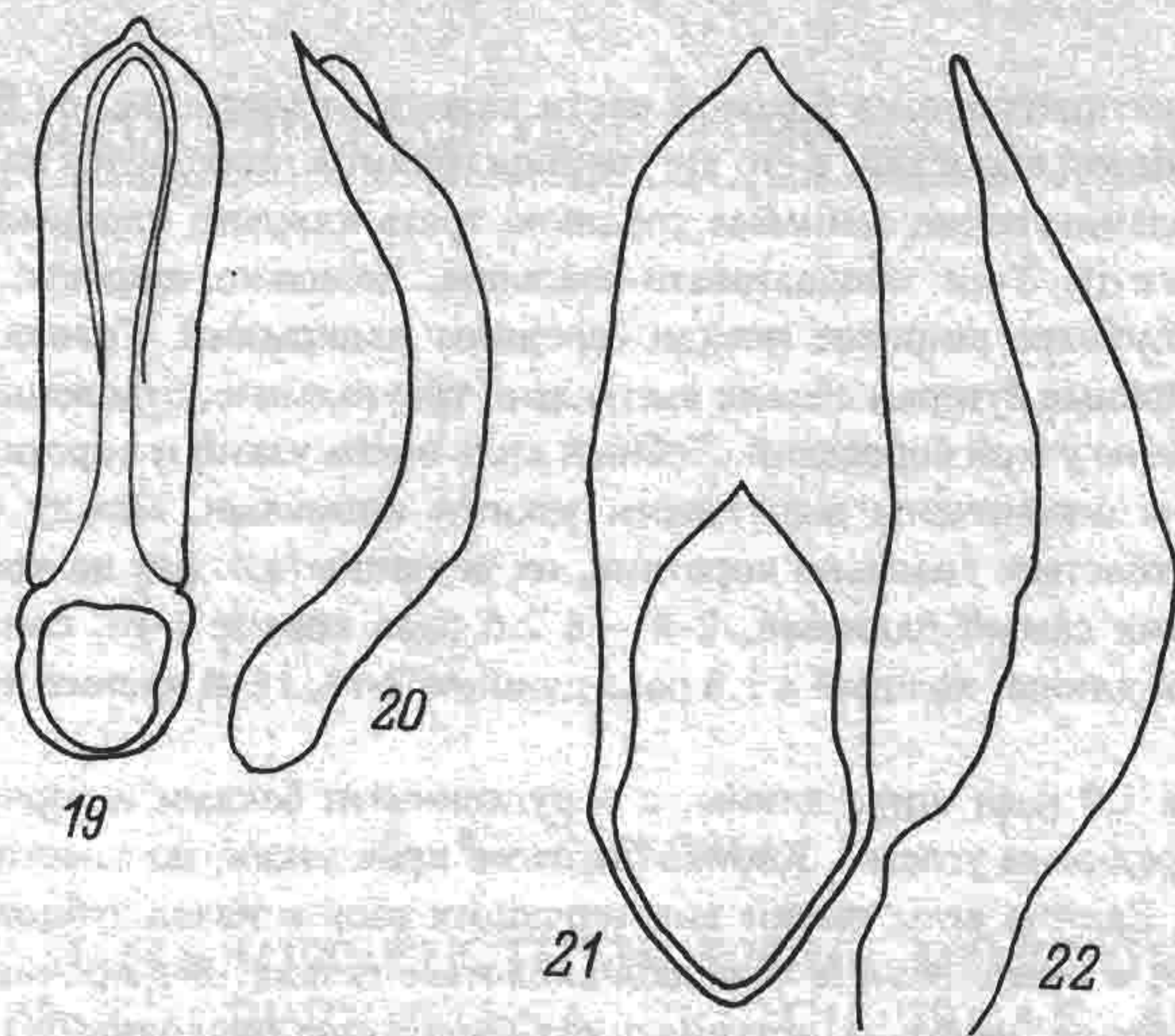


Рис. 19—22. Эдеагусы снизу и сбоку.

19, 20 — *Chaetocnema kabakovi* sp. n.; 21, 22 — *Phygasia potanini* sp. n.

он фигурирует в списке листоедов Афганистана (Медведев, 1983), будучи в то время *in litteris*.

Близок к *Ch. aridula* Gyll., от которого отличается коротким и более широким телом, более глубокой пунктировкой, блестящим верхом и формой эдеагуса. От *Ch. confusa* Boh. отличается окраской, менее грубой пунктировкой надкрылий и вторичнополовыми признаками.

Голотип (самец). Тело короткое и довольно широкое (длина превышает ширину в 1.9 раза), бронзово-коричневое, блестящее; базальные членики усиков (1—4-й — полностью, 5-й — в основании), а также ноги, за исключением задних бедер, рыжие.

Лоб и темя в густых мелких точках на мелко шагреневанном фоне. Окологлазничные бороздки четкие и глубокие. Переднеспинка в густой пунктировке, более мелкой в передней половине диска и на боковых скатах, где промежутки между точками едва превышают по ширине диаметр точек; примерно в задней трети диска, особенно при основании, точки крупнее и глубже, но и здесь заметно мельче точек надкрылий. Бока переднеспинки правильно округленные, к вершине умеренно суженные. Надкрылья в 2.4 раза длиннее переднеспинки и в 1.15 раза — своей ширины, измеренной посередине длины; бока надкрылий слабо и почти прямолинейно расширены от плеч до начала вершинного ската, а затем заметно сужены к узким вершинам. Пунктировка на диске совершенно спутанная, на боках собрана в несколько рядов с выпуклыми междурядьями. Точки надкрылий заметно крупнее, чем на переднеспинке, глубокие и густые, промежутки между ними узкие, слегка выпуклые.

Брюшко в четких густых точках и очень коротких волосках. 1-й членик лапок передних ног заметно, но меньше, чем у *Ch. aridula*, расширен, не шире 3-го членика. Эдеагус — рис. 19, 20. Длина — 2 мм (паратипы 1.9—2.0).

Афганистан, Бамиан, Сафедаб, 3200 м, VIII 1971. Серия особей вместе с голотипом из сборов О. Н. Кабакова.

Phygasia potanini Lopatin, sp. n.

От китайских видов со смоляно-черной переднеспинкой (*Ph. fulvipennis* Baly и *Ph. dorsata* Baly) отличается отсутствием ребер на надкрыльях, их окраской и рисунком.

Смоляно-черный, лаково-блестящий, нижняя сторона первых двух члеников усиков ржаво-рыжая, надкрылья с крупным продолговато-овальным, рыжевато-желтым пятном на каждом; границы пятна размытые, желтая окраска постепенно переходит в коричневую, а затем в смоляно-

коричневую. Пятно расположено на боковой части каждого надкрылья, от бокового края отделено узкой смоляно-коричневой полоской, а его внутренняя граница приходится на серединку надкрылья; в продольном направлении пятно занимает среднюю треть каждого надкрылья.

Голотип (самец). Тело продолговато-овальное, довольно широкое, вдвое длиннее своей ширины в плечах, наиболее широкое позади середины надкрылий. Голова короткая, лоб и темя выпуклые, гладкие. Лобные бугорки сильно выпуклые, треугольные, отделены от лба четкой линией, а между собой разделены узкой бороздкой. Лобный киль очень узкий и короткий. Усиковые впадины с внутренней стороны ограничены выпуклыми узкими кромками, между которыми расположен лобный киль. Усики толстые, довольно короткие, их вершины доходят до конца передней четверти надкрылий. 1-й членик самый длинный, 2-й — в 2.6 раза короче 1-го, самый короткий; 3—10-й членики почти равной длины, каждый в 1.6 раза длиннее 2-го, 11-й членик лишь в 1.2 раза длиннее предыдущего.

Переднеспинка в 1.9 раза шире длины, с округленными боками и торчащими в виде тупоокругленных зубцов передними углами. Каемка бокового края узкая, но заметная при осмотре сверху на всем протяжении. Задние углы имеют вид торчащих вбок и назад зубцов. Диск переднеспинки гладкий и блестящий, в очень редких и мелконаколотых точках. Поперечное вдавление перед базальным краем неглубокое, на боках ограниченное короткими продольными бороздками.

Надкрылья в 3.7 раза длиннее переднеспинки, с сильными плечевыми бугорками и прямолинейно расширенными от плеч до начала последней трети боками, которые затем широко округленно сужаются к вершинам. Боковая каемка надкрылий при осмотре сверху хорошо заметна от плечевых бугорков до начала вершинного ската. Пунктировка надкрылий очень мелкая, поверхностная, неравномерная. Промежутки между точками гладкие.

1-й членик лапок передних ног утолщен и к вершине расширен, шире 2-го. Брюшко блестящее, в очень коротких и редких волосках и четких небольших точках. Эдегус — рис. 21, 22. Длина — 4.2 мм (паратипов — 4.0—4.1).

Китай, пров. Сычуань, Да-цзин-лу, 9 VII 1893. Всего 6 экз. вместе с голотипом из сборов экспедиции Потанина, именем которого назван новый вид.

СПИСОК ЛИТЕРАТУРЫ

- Медведев Л. Н. Зоогеографический анализ фауны листоедов (Coleoptera, Chrysomelidae) Афганистана. ИЭМЭЖ. М., 1983. С. 115—140.
- Медведев Л. Н. Фауна Zeugophorinae и Megalopodinae (Coleoptera, Chrysomelidae) Вьетнама // Насекомые Вьетнама. М.: Наука, 1985. С. 59—63.
- Gressitt J. L., Kimoto S. Chrysomelidae (Coleoptera) of China and Korea // Pacif. Ins. Monographs, 1 A. Honolulu, 1961. 299 p.
- Gressitt J. L., Kimoto S. Chrysomelidae of Thailand, Cambodia, Laos and Vietnam. 1 // Pacif. Ins. 1979. Vol. 20, N 2—3. P. 191—256.
- Jacoby M. Fauna of British India. Cryptocephalinae. 1908. P. 192—265.
- Warchalowski A. Revision der Gattung Labidostomis Germ. (Col., Chysom., Clytrinae) // Polsk. Pism. Ent. 1985. T. 55. S. 621—765.

Белорусский государственный университет, Минск.

Поступила 24 I 1994.

SUMMARY

New species and subspecies of *Chrysomelidae* are described: *Zeugophora (Pedrillia) belokobylskii* sp. n. from Vietnam, similar to *Z. nigrocincta* Pic, *Labidostomis cheni* sp. n. from Northwest China, similar to *L. stenostoma* Wse., *Coptocephala unifasciata babylonica* subsp. n. from Iraq, similar to *C. u. destinoi* Brull., *Cheilotoma musciformis ammanica* subsp. n. from Syria, *Antipa (Tituboea) chikatunovi* sp. n. from Israel, similar to *A. arabica* Ol., *Cryptocephalus srilankus* sp. n. and *Cryptocephalus singhalus* sp. n. from Sri Lanka, belonging to a group of species with elytra flavous and strongly punctate-striate, *Chaetocnema* (s. str.) *kabakovi* sp. n. from Afghanistan, similar to *Ch. aridula* Gyll., *Phygasia potanini* sp. n. from China (Sichuan), similar to *Phygasia dorsata* Baly. *Zeugophora (Pedrillia) indica* Jac. and *Z. (P.) flavonotata* Chujo are new for Vietnam.