

ЗИН

П/844

АКАДЕМИЯ НАУК СССР  
ТРУДЫ ЗООЛОГИЧЕСКОГО ИНСТИТУТА • ТОМ LXI

# НОВЫЕ ВИДЫ ЖИВОТНЫХ

Под редакцией  
*Г. С. Медведева*



ЛЕНИНГРАД  
«НАУКА»  
ЛЕНИНГРАДСКОЕ ОТДЕЛЕНИЕ  
1978

О.Л.Крыжановский

НОВЫЙ ВИД РОДА *Melolontha* F. (COLEOPTERA, SCARABAEIDAE)  
ИЗ СРЕДНЕЙ АЗИИ

Весной 1961 г. экспедиция Зоологического института АН СССР собрала в горах северной Ферганы серию особей своеобразного вида *Melolontha*, хорошо отличающегося от всех известных из нашей страны представителей этого рода. Его описание приводится ниже.

Типы нового вида хранятся в коллекции Зоологического института АН СССР.

*Melolontha medvedevi* Kruzhanovskij, sp. n.

Тело широкое, коренастое, одноцветно-черное, заметно блестящее; переднеспинка с легким медным отливом; усики, а иногда также щиток, пигидий и ноги темно-бурые. Надкрылья в коротком негустом бело-сером опушении; переднеспинка в несколько более густом опушении, не образующем явственных полос; грудь и бедра в длинных и густых торчащих серо-желтых волосках; брюшко в негустых прилегающих волосках. Булава усиков у ♂ крупная, сильно изогнутая, 3-й членик усиков вытянут в зубчик. Наличник у ♂ впереди прямо срезан, с округленными передними углами, у ♀ с неглубокой выемкой. Задние углы переднеспинки тупые, ее поверхность в густых мелких точках; передний и боковые края, помимо мелких прилегающих волосков, с длинными торчащими волосками. Передние голени ♂ и ♀ с тремя зубчиками. Белые волосяные пятна на боках стернитов брюшка небольшие и состоят из негустых волосков. Пигидий короткий, треугольный, у ♂ и ♀ без отростка. Эдеагус ♂ относительно короткий и широкий (рис. 1-4), сходен с эдеагусом *M. afflicta* Ball.; его правая и левая парамеры несколько различаются друг от друга по форме. Длина голотипа 24.8 мм, ширина 13 мм; длина паратипов 23.5-25.1 мм.

Материал. Голотип - ♂, Киргизская ССР, Джалалабадская обл., горный массив Боббутау, 2000-2200 м, 2 V 1961 (Л.Н.Медведев); паратипы - 4 ♂ и 3 ♀, собранные 2-3 V 1961 вместе с голотипом (Е.Л.Гурьева, В.А.Заславский, Л.Н.Медведев).

От всех среднеазиатских видов *Melolontha* легко отличается одноцветной черной окраской верха и наличием трех зубцов на передних голенях. От aberrаций с затемненными надкрыльями, изредка встречающихся у *M. melolontha* (L.), отличается отсутствием отростка на пигидии и другими признаками. Одноцветным верхом, строением усиков и эдеагуса напоминает *M. rarprosa* Ill. из Испании и Португалии, но у этого вида пигидий удлинённый, с ко-

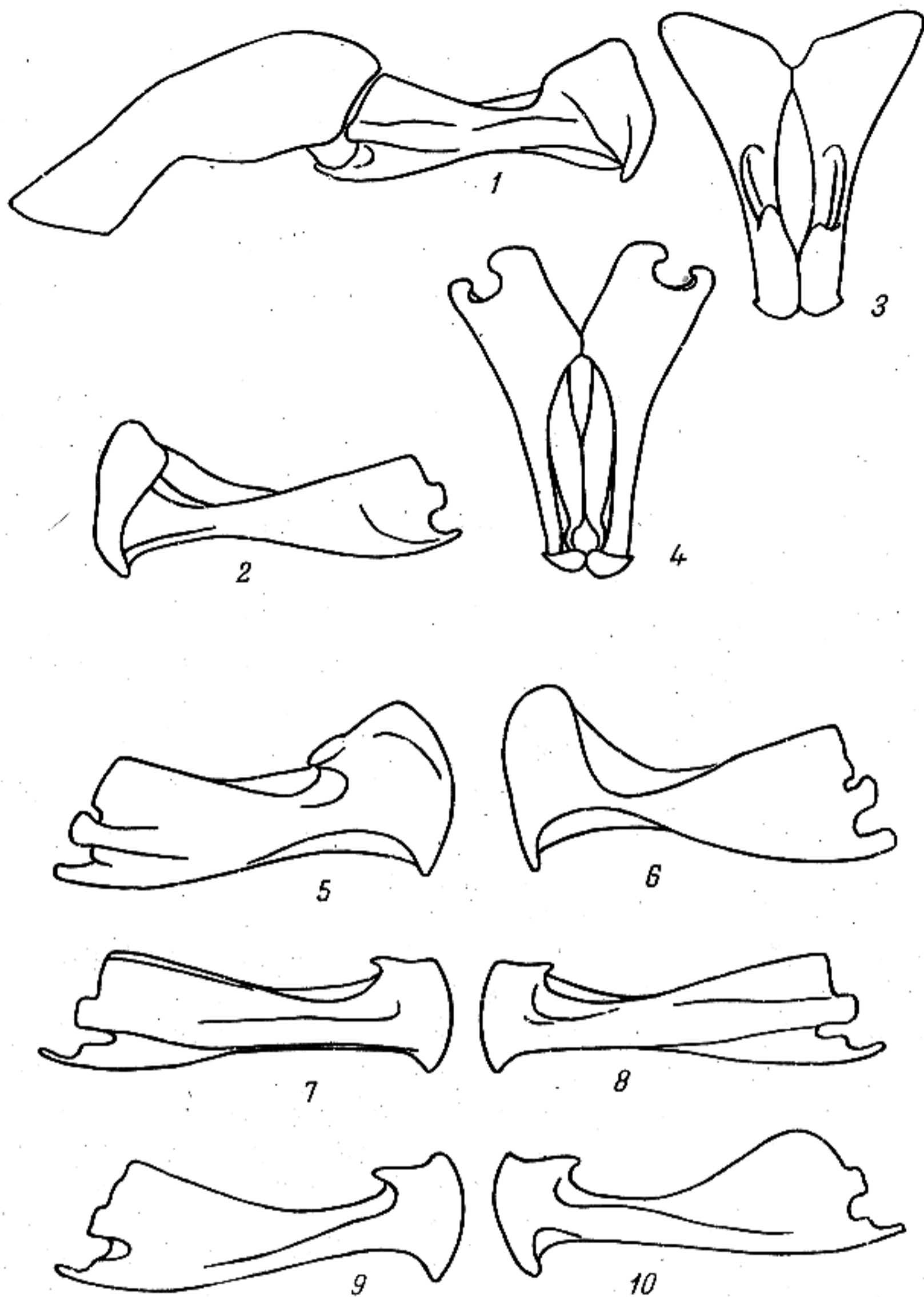


Рис. 1-10. Детали строения гениталий самцов видов *Melolontha* F.

1-4 - *M. medvedevi* sp. n.: 1 - эдеагус слева, 2 - правая парамера, 3 - парамеры сверху, 4 - то же снизу; 5-6 - *M. afflicta* Ball.: 5 - левая парамера, 6 - правая парамера, 7-8 - *M. gussakovskii* Medv.: 7 - левая парамера, 8 - он же, правая парамера, 9-10 - *M. rufipes* Ill., левая парамера, 10 - он же, правая парамера.

ротким раздвоенным на вершине отростком, брюшко по бокам с крупными волосяными пятнами, а верх обычно бурый, реже буро-черный.

Назван именем С.И.Медведева, выдающегося советского энтомолога. Под этим названием уже был указан в фаунистической литературе (Крыжановский, 1965).

Обнаружение этого вида еще раз показывает, как богата фауна гор Средней Азии и какие неожиданные находки даже крупных и заметных насекомых могут в ней делаться до сих пор.

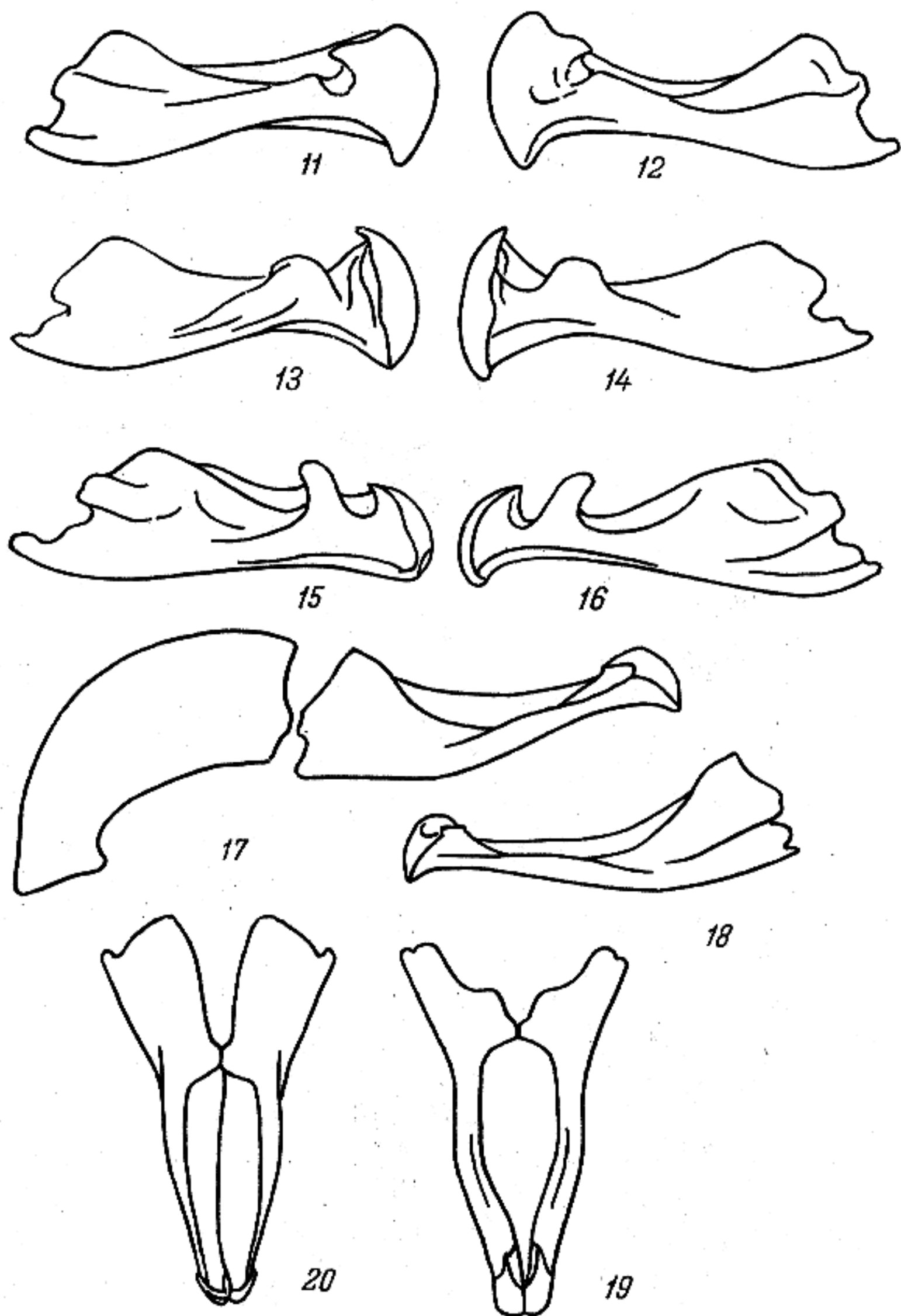


Рис. 11-20. Детали строения гениталий самцов видов *Melolontha* F.

11-12 - *M. aseris* Fald. : 11 - левая парамера, 12 - правая парамера; 13-14 - *M. permira* Rtt. : 13 - левая парамера, 14 - правая парамера; 15-16 - *M. anita* Rtt.: 15 - левая парамера, 16 - он же, правая парамера, 17-20 - *M. melolontha* (L.) : 17 - эдеагус слева, 18 - правая парамера, 19 - парамеры сверху, 20 - то же, снизу.

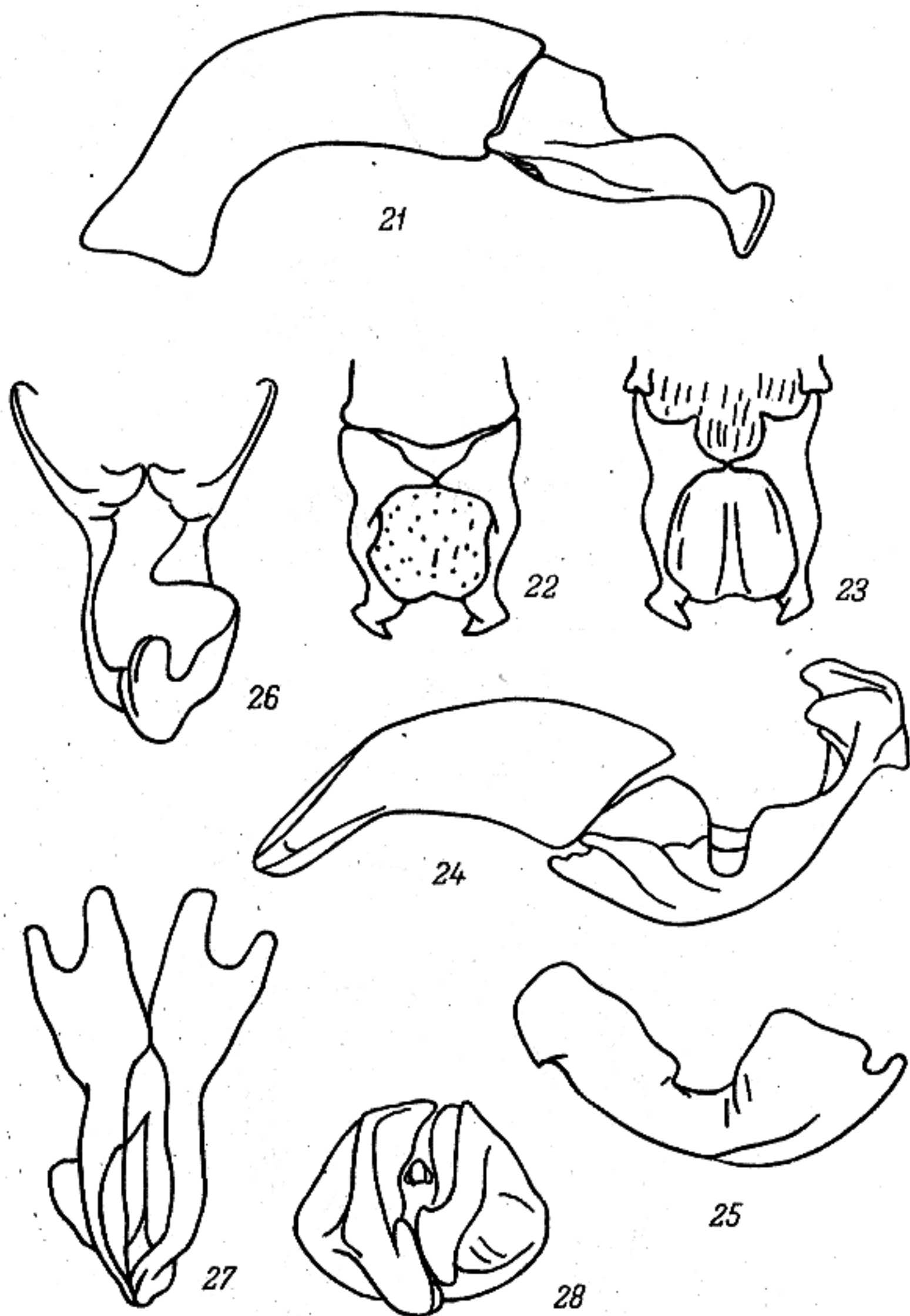


Рис. 21-28. Детали строения гениталий *Melolontha* F., *Tosama* Rtt.

21-23 - *Melolontha hippocastani* F.: эдеагус слева, 22 - парамеры сверху, 23 - то же, снизу; 24-28 - *Tosama rubiginosa* (Fairm.); 24 - эдеагус слева, 25 - он же, правая парамера, 26 - он же, парамеры сверху, 27 - то же, снизу, 28 - он же, вершины парамер сзади.

Следует отметить, что существующая система рода *Melolontha* F. (Медведев, 1951) нуждается в переработке. Описываемый вид формально может быть отнесен к подроду *Argoruga* Rtt. (типовой вид *M. aceris* Fald.); однако этот подрод, к которому принадлежат все среднеазиатские виды рода, а также закавказский *M. aceris* Fald., соединен с подродом *Melolontha* s. str. непрерывными переходами и едва ли заслуживает выделения.

Кажется более целесообразным для видов фауны СССР, Европы и Средиземноморья не выделять подродов, а разделить их на 4 группы видов, в основном руководствуясь строением эдеагуса.

1. Группа *M. aceris* Fald. Включает виды, ранее относимые к подроду *Argoruga*, а также, по-видимому, *M. parrosa* Ill. из Западного Средиземноморья. Характеризуется отсутствием или (у ♂ некоторых видов) слабым развитием отростка пигидия, а также тупыми или прямыми задними углами переднеспинки и особенно строением эдеагуса, параметры которого (при осмотре сбоку) сильно расширены в вершинной части, но не утолщены в предвершинной части (рис. 5-12).

2. Группа *M. albida* Friv. Сюда относятся виды из Восточного Средиземноморья и с Кавказа: *M. albida* Friv., *M. anita* Rtt., *M. fuscotestacea* Kr., *M. remlira* Rtt. Пигидий ♂ у них вытянут в короткий прямой отросток, у ♀ без отростка; надкрылья в густых волосковидных чешуйках, но без торчащих длинных волосков; параметры эдеагуса симметричные, в вершинной части утолщены слабее, чем у видов предыдущей группы, а в предвершинной части имеют резкое бугровидное вздутие (рис. 13-16).

3. Группа *M. melolontha* (L.). К ней, помимо этого вида, относятся также европейско-кавказский *M. pectoralis* Germ., гирканский *M. kraatzii* Rtt., и, по-видимому, восточносредиземноморский *M. farinosa* Kr. Характеризуются длинным отростком пигидия ♂ и более коротким (редко неразвитым) у ♀; надкрылья, помимо прилегающих волосков или волосковидных чешуек, также с торчащими волосками у основания и по бокам; параметры эдеагуса сильно удлиненные, при осмотре сбоку узкие, на вершине едва утолщены (рис. 17-20).

4. Группа *M. hippocastani* F. Единственный вид, распространенный от Северной и Восточной Европы через Сибирь до Забайкалья, МНР и Северного Китая. Внешне сходен с видами предыдущей группы, но резко отличается очень короткими и широкими параметрами эдеагуса (рис. 21-23).

Положение в системе многочисленных видов *Melolontha*, известных из Восточной и Южной Азии, требует дальнейшего изучения, как и их отношения с близким восточноазиатским родом *Hoplosternus* Guér.

Что касается подрода *Tosama* Rtt., установленного для *Melolontha rubiginosa* Fairm. из Центрального и Южного Китая, то он очень резко отличается от всех других видов рода короткой, не изогнутой булавой усиков ♂ и в особенности совершенно иным строением эдеагуса, параметры которого резко асимметричны (рис. 24-28). По-видимому, он заслуживает выделения в самостоятельный род *Tosama* Rtt.

#### Л и т е р а т у р а

- КРЫЖАНОВСКИЙ О.Л. Состав и происхождение наземной фауны Средней Азии. Л., «Наука», 1965. 420 с.
- МЕДВЕДЕВ С.И. Пластинчатоусые (Scarabaeidae), подсем. Melolonthinae. Фауна СССР. Жесткокрылые, X, 1. М.-Л., изд. АН СССР, 1951, 513 с.