

С. М. ХНЗОРЯН

НОВЫЕ ВИДЫ ЖЕСТКОКРЫЛЫХ ИЗ ЗАКАВКАЗЬЯ

Ս. Մ. ԽՆԶՈՐՅԱՆ

ԿԱՐՐԱԹԵԿԱՎՈՐՆԵՐԻ ՆՈՐ ՏԵՍԱԿՆԵՐ ԱՆԻԴՈՎԿԱՍՏՑ

S. M. KHNZORIAN

NEW SPECIES OF COLEOPTERA FROM TRANSCAUCASUS

(Insecta — Coleoptera)

В этой статье дается описание девятнадцати новых видов жесткокрылых, найденных в Закавказье.

Типы всех описанных видов хранятся в коллекциях Зоологического института Академии наук Армянской ССР.

1. *Dyschirius sevanensis* Khnzorian, sp. nov. (Carabidae) (рис. 1).

АрмССР: береговые пляжи озера Севан в Красносельском и Басаргечарском районах; размножился летом 1953—1955 годов в связи с понижением уровня озера; тип из Бабаджана, 8.VII. 1955.

Бронзовый или черно-бронзовый, блестящий, усики красные или бурые, к вершине более или менее затемнены, щупики темные со светлым основанием, ноги буро-красные. Длина 4,5—4,8 мм.

Длина головы от темени до переднего края наличника меньше ее наибольшей ширины, равна 0,7 ширины переднеспинки, глаза выпуклые, лоб и темя блестящие, наличник с более или менее длинным, но всегда явственным срединным зубцом у вершинного края. Наличник отделен от лба прямой бороздкой. Усики короткие, их членики от 5-го до 10-го равной длины и ширины. Верхняя губа спереди со слабой вырезкой, с 7 щетинками, ее задняя часть шагреневанная, передняя — гладкая.

Переднеспинка очень выпуклая, гладкая, с нежными поперечными морщинками, ее наибольшая ширина у середины, боковой кант довольно толстый, достигает задних щетинконосных пор, срединная бороздка тонкая и цельная.

Надкрылья слабо яйцевидные, с закругленным боковым краем, их наибольшая ширина перед серединой, бороздки цельные и глубокие, особенно спереди, их точки в передней половине большие и грубые, особенно на внутренних бороздках, кзади стертые. 2-я и 3-я бороздки пре-

нировок, с четкой срединной бороздкой, которая кончается у поперечной бороздки вдоль основания. На переднеспинке нет ни точек, ни щетинконосных пор. Щиток маленький, продольный, шагреневанный. Надкрылья удлинненные, параллельные, плечи коротко закругленные, без зубца.

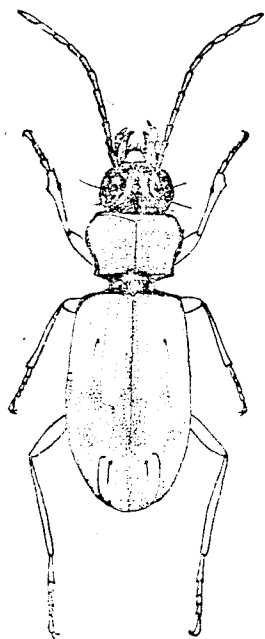


Рис. 2. *Tachys tschitscherini*, sp. nov.

На каждом надкрылье имеется по три тонкие точечные бороздки, 1-я цельная, с мало заметными точками, следующие явственно точечные; сглажены у основания и на вершинной трети, местами заметны следы 4-й и 5-й бороздок. Промежутки бороздок слабо выпуклые, матовые, без видимой шагреневки. У вершины надкрылий, кроме 1-й и 9-й бороздок, заметны следы 2-й и длинная и резкая возвратная бороздка, которая расположена в продолжении 5-й; эта бороздка почти прямая, у конца загнута; к ней примыкает конец 8-й бороздки, которая явственна лишь в вершинной четверти надкрылья. Хетотаксия: прищитковой поры нет; на диске одна щетинконосная пора расположена в основной трети 4-го промежутка, одна пора находится у вершинного загиба возвратной бороздки, другая приблизительно на месте 2-й бороздки, две на отрезке 8-й; вдоль бокового края надкрылья имеется обычный ряд щетинконосных пор, 4-я из этих пор значительно удалена от 3-й. Ноги длинные,

лапки узкие, 1-й членик задних лапок длиннее трех следующих, вместе взятых.

Этот вид ближе всего стоит к *T. fulvicollis* Dej., от которого легко отличается более узкими, плоскими и параллельными надкрыльями соломенно-желтого цвета, более выступающими плечами, явственной точечностью бороздок надкрылий, более широкими и короткими усиками. *T. baluster* Reitt. меньше, с гораздо более маленькой головой и переднеспинкой, которая менее сердцевидная, окраска иная.

Этот вид посвящается памяти крупнейшего отечественного специалиста по жукелицам, Тихона Сергеевича Чичерина.

### 3. *Limnebius setifer* Khnzorian, sp. nov. (Hydraenidae) (рис. 3).

АрмССР: Ехегнадзор, у берега Арпы, 20.VII. 1950, 2 экз.

Бурый или черно-бурый; боковые края надкрылий и переднеспинки (особенно широко у ее задних углов), а также основной край этой последней осветленные; усики, щупики и ноги желтые, вершина усиков и щупиков слегка затемнена. Длина 2,5 мм.

Голова и переднеспинка блестящие, едва заметно и очень рассеянно точечные на гладком фоне, покрыты короткими тонкими рассеянными волосками, зачесанными беспорядочно. Все углы переднеспинки широко закругленные, боковой край тонко окаймлен, основной край гладкий. Надкрылья покрыты очень мелкими негустыми точками, нежной шагреневкой, состоящей из мелких рассеянных поперечных морщинок, и рассеянными, тонкими волосками. Боковой край надкрылий широкий и приподнятый. Вершина брюшка с двумя узкими пучками волосков. Передние и задние голени прямые, средние заметно изогнутые. Первые три членика задних лапок у вершины несут пучки длинных, а также более коротких плавательных ресничек. Половые признаки: у самца 6-й стернит вытянут в довольно длинный бугорок с закругленной вершиной. Щупики и ноги у обоих полов одинаковые.

Этот вид близко стоит к *L. truncatellus* Thnb., у самца которого 6-й стернит также кончается бугорком. От него, как и от прочих видов этого рода, отличается более крупными размерами тела и, главным образом, наличием длинных плавательных ресничек на задних лапках.

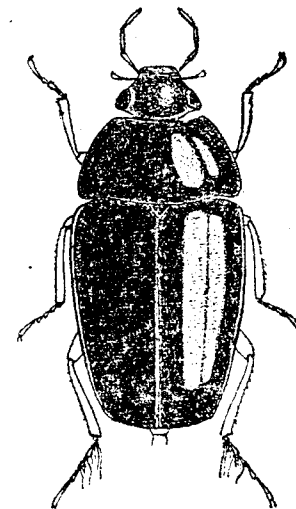


Рис. 3. *Limnebius setifer*, sp. nov.

### 4. *Olophrum aragatzense* Khnzorian, sp. nov. (Staphylinidae) (рис. 4).

АрмССР: Арагац у озера Кари-лич (3200 м), вдоль ручейка под камнями, обросшими мхом, 14.VIII. 1958, тип и серия паратипов; там же 29.VIII. 1948.

Черно-бурый, 1-й членик усиков, рот, щупики и лапки желтые, голени красно- или желто-бурые. Длина 3,5—4,5 мм.

Голова без вдавлений, покрыта грубыми негустыми точками на гладком фоне, наличник гладкий, шагреневанный. Глаза сзади окаймленные, промежуток между кантом и глазом гладкий, посередине шире, чем у краев, а именно такой же ширины, как две глазные фасетки. Глазки явственные, расположены несколько сзади уровня заднего края глаз. Виски короче глаз, за глазами сужены почти прямолинейно. Усики довольно толстые, их 2-й членик овальный, в 1½ раза короче 1-го. 3-й такой же длины и ширины, как 2-й, резко булавовидный, у основания очень узкий, 6—11-й членики слабо расширены в мало заметную булаву, два предпоследних членика квадратные, последний не уже предыдущих, в 1½ раза длиннее ширины.

Переднеспинка поперечная, в 1½ раза шире длины, кпереди сужена больше, чем кзади, ее наибольшая ширина у задней трети; она окайм-

млена по всему контуру, ее боковые края с толстой каймой, распластаны и приподняты, особенно сзади, с каждой стороны с 4 щетинками, верхинный край почти прямой с едва заметным выгибом у передних углов; все углы широко закругленные. Диск покрыт довольно крупными неравномерно рассеянными точками, расстояние между точками в 1,2—2 раза больше их диаметра. Иногда на диске имеется 3 зеркальца. Точки диска мельче в вершинной части, крупнее и грубее к основанию.

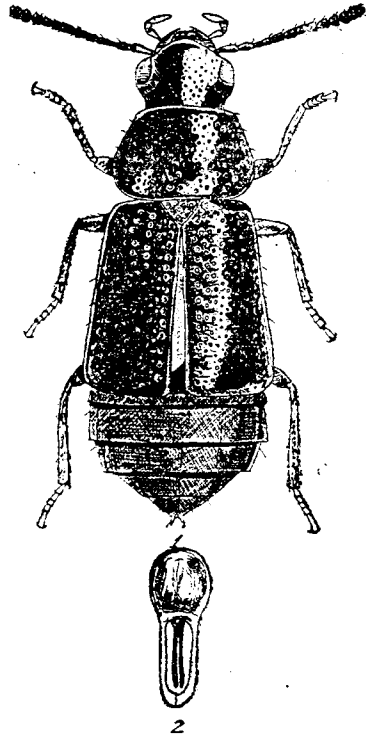


Рис. 4. *Olophrum aragatzense*, sp. nov.  
1 — жук; 2 — пенис сверху

меньше точек на надкрыльях (самые мелкие точки на переднеспинке в 2 раза меньше самых крупных точек надкрылий, но самые крупные точки переднеспинки едва меньше самых маленьких точек надкрылий). Щиток поперечно треугольный с несколькими крупными точками. Надкрылья почти в два раза длиннее переднеспинки (длина шва от вершины щитка в 1,7 раза длиннее переднеспинки), кзади расширены, покрыты грубыми точками, разбросанными беспорядочно, обычно вдоль шва заметны три неправильных ряда точек, промежутки между точками равны одному-двум диаметрам точек. Пришовный угол почти прямоугольный с закругленной вершиной, верхинный край почти прямой. Эпиплевры широко и густо грубо точечные, резко сокращаются на уровне задних тазиков и исчезают у вершины 1-го видимого брюшного стернита, их внешний край сходится с краем надкрылий под углом. Крылья имеются, но развиты не полно. Передне- и среднегрудь шагреневанные, голые и гладкие, без вдавлений или бороздок, окаймлены по всему контуру. Заднегрудь с зеркально гладкими покровами, посередине гладкая, блестящая, по краям имеется несколько точек, более сгущенных и грубых по бокам, вдоль эпистерн заднегрудь тянется плотный ряд грубых точек; 2-й такой же ряд точек имеется на узких и параллельных эпистернах заднегрудь. Задний край заднегрудь с четкой каймой. Покровы брюшка сверху и снизу шагреневанные, 4-й тергит гладкий. 5-й и 6-й с одним рядом мелких точек, 7-й лишен точек, стерниты довольно рассеянно точечные и волосистые. Ноги густо волосистые, передние голени прямые, без зубца у обоих полов. Пенис — рис. 4, 2.

Это — самый маленький вид этого рода на Кавказе, принадлежит к

группе *O. fuscum* sensu Scheerpeltz (1927); ближе всего стоит к *O. goubali* Scheerp., от которого легко отличается многочисленными признаками: переднеспинка относительно более узкая, ее боковая кайма толще, точечность на диске более рассеянная, надкрылья более короткие, непараллельные, крылья длиннее, среднегрудь без вдавлений, заднегрудь посередине гладкая, пенис иной. В таблицу Шеерпелца этот вид может быть включен следующим образом:

17 (14). Точечность переднеспинки посередине диска более или менее густая, не сглаженная, если мелкая — то густая.

а(б). Переднеспинка с довольно крупной рассеянной точечностью, в передней половине диаметр точек в среднем в  $1\frac{1}{2}$  раза уже диаметра точек надкрылий, расстояние между этими точками в 1,2—2 раза больше их диаметра. Переднеспинка в  $1\frac{1}{2}$  раза шире длины, с толстой боковой каймой, ее передний край почти прямой, боковой край кпереди закруглен сильнее, чем сзади, наибольшая ширина в основной трети. Надкрылья кзади несколько расширены, вдоль шва (считая от вершины щитка) в 1,7 раза длиннее переднеспинки. Среднегрудь без вдавлений, заднегрудь по бокам грубо и густо точечная, посередине гладкая, блестящая. Черно-бурый, 1-й членик усиков, щупики и лапки желто-бурые. Длина 3,5—4,5 мм. *O. aragatzense* Khnz.

б(а). Точечность передней части диска переднеспинки густая, расстояние между точками не превышает их диаметра, а часто много меньше него, лишь изредка у края точки более рассеянные. Передний край переднеспинки обычно выемчатый (почти прямой лишь у *O. goubali* Scheerp.).

##### 5. *Geodromicus striatus* Khnzorian, sp. nov. (Staphylinidae) (рис. 5, 1).

АрмССР: Гехард (Котайкский р-н), в ручейке, 15.VIII. 1948, 2 самца, 1 самка; Шурнух (Горисский р-н), в лесу у родника, 14.VI. 1950, 1 самка. Азербайджан: Нюс-Нюс (Ордубадский р-н), в речке, 25.IV. 1955, 2 самца, в том числе тип, и 1 самка; Аджикенд (Ханларский р-н), сборы Малюженко, 1 самка.

Черно-бурый, покрыт серыми волосками, верхняя губа желтая, усики, щупики и ноги желтые или бурые; иногда переднегрудь спереди желтая. Длина 5,5 мм.

Голова приблизительно равной длины и ширины, шея толстая, глаза большие, выпуклые, в 1,7—2 раза длиннее выпуклых висков (при обмере сбоку). Расстояние глазков друг от друга в  $1\frac{1}{2}$  раза больше их расстояния от края глаз. Усики длинные. Переднеспинка сердцевидная, поперечная, в 1,2—1,3 раза шире длины, ее боковые края довольно сильно закругленные, с тупыми передними и задними углами; точечность диска изменчивая, иногда очень густая и грубая, иногда же рассеянная и мелкая, особенно спереди; расстояние точек друг от друга может быть вдвое больше диаметра точек или меньше их (на нашем материале у самцов точечность грубее и гуще, чем у самок); посередине имеется продольная бороздка или ее след, этот последний

иногда килеватый, заметен лишь спереди или сзади; около основания переднеспинки всегда имеется зеркальце или ямка, обычно перерезанные бороздой. Щиток маленький, треугольный. Надкрылья в 1,8—2 раза длиннее переднеспинки (длина надкрылий обмерена от плеч до вершинного края), слегка уже или шире своей общей длины, покрыты довольно крупными и рассеянными точками на гладком фоне. Переднеспинка и надкрылья покрыты густыми короткими косо торчащими волосками, которые, при осмотре сбоку, имеют вид щетки. Длина волосков приблизительно равна ширине средних голеней. Брюшко матовое, густо волосистое, широко окантованное с боков, густо точечное на шагреневанном фоне. Передние бедра самца не вздуты, голени прямые, 4 первых членика передних лапок заметно расширены, резко двулопастные.

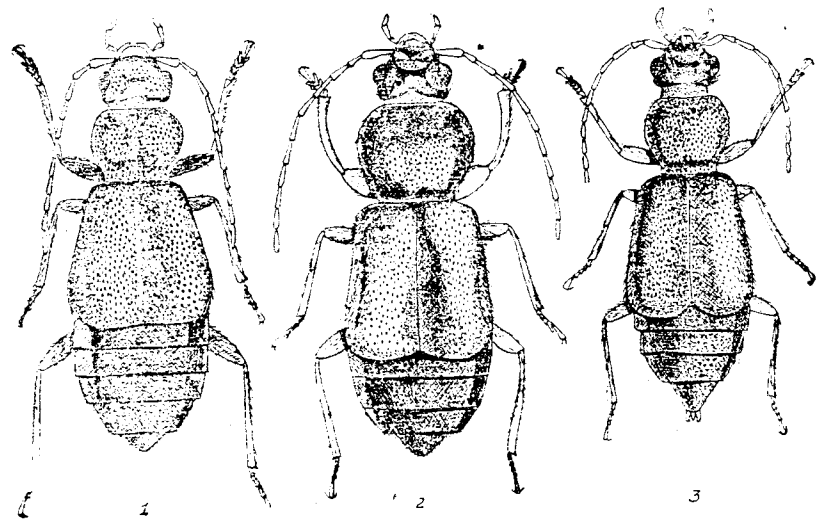


Рис. 5. *Geodromicus*: 1 — *G. striatus*, sp. nov.; 2 — *G. convexus*, sp. nov.; 3 — *G. rivularis*, sp. nov.

О систематическом положении этого вида сказано ниже.

#### 6. *Geodromicus convexus* Khnzorjan, sp. nov. (Staphylinidae) (рис. 5, 2)

АрмССР: Севан, у берега озера, 28.V. 1951, 1 самец; Мегри, у берега Аракса, 23.IV. 1954, 1 самец, тип. Азербайджан: Нюс-Нюс (Ордубадский р-н), у речки, 1 самец.

Черно-бурый, покрыт серыми волосками, верхняя губа и ноги желтые, усики и щупики желтые или бурые; переднегрудь вся или частично желтая. Длина 5,5—6 мм.

Голова слегка поперечная, глаза большие, сильно выступающие, в два или почти в два раза длиннее вздутых висков. Расстояние глазков друг от друга в  $1\frac{1}{2}$  раза больше, чем от края глаз. Усики длинные. Переднеспинка в 1,1—1,2 раза шире длины, едва сердцевидная, ее боковые края сильно загнуты, с тупыми передними и задними углами, сзади су-

жены прямолинейно, задние углы маленькие. Диск довольно нежно и рассеянно точечный на гладком фоне, без следа продольной бороздки, зеркальца или ямки. Щиток маленький, треугольный. Надкрылья в 1,6—1,7 раза длиннее переднеспинки, слегка длиннее своей общей ширины (длина надкрылий измерена от плеч до вершинного края). Диск довольно мелко и рассеянно точечный на гладком фоне. Переднеспинка и надкрылья покрыты тонкими длинными негустыми приподнятыми волосками; длина волосков приблизительно равна наибольшей ширине средних бедер. Брюшко матовое, густо волосистое, широко окантованное, довольно густо точечное на шагреневанном фоне. У самца передние бедра сильно вздуты, передние голени прямые или изогнутые дугой (на нашем рисунке изображен тот из трех наших экземпляров, у которого голени имеют наибольший изгиб; у 2-го экземпляра голени изогнуты слабо, у 3-го они прямые); четыре первых членика передних лапок сильно расширены, резко двулопастные.

О систематическом положении этого вида сказано ниже.

#### 7. *Geodromicus rivularis* Khnzorjan, sp. nov. (Staphylinidae) (рис. 5, 3).

АрмССР: Мегри, у берега Аракса, 23 и 24.IV. 1954, самец (тип) и самка.

Черно-бурый, покрыт серыми волосками, верхняя губа, щупики и ноги желтые, усики темные со светлым основанием, переднегрудь красно-бурая. Длина 5,5 мм.

Голова приблизительно равной длины и ширины, глаза выпуклые, в два раза длиннее выпуклых висков (при обмере сбоку). Расстояние глазков друг от друга в  $1\frac{1}{2}$  раза больше, чем от края глаз. Усики длинные. Переднеспинка сердцевидная, в 1,2—1,4 раза шире длины, с тупыми передними и почти прямыми задними углами, с заметно изогнутым боковым краем. Диск довольно мелко и рассеянно точечный на гладком фоне, без следа продольной бороздки, но с зеркальцем у основания, иногда перерезанным тончайшей бороздкой. Щиток маленький, треугольный. Надкрылья приблизительно в два раза длиннее переднеспинки (длина надкрылий измерена от плеч до вершинного края), не длиннее или едва длиннее своей общей ширины. Диск довольно мелко и рассеянно точечный на гладком фоне. Переднеспинка и надкрылья покрыты довольно длинными, тонкими торчащими волосками; длина волосков приблизительно равна ширине средних бедер у переднего края. Брюшко матовое, густо волосистое, широко окантованное, довольно густо точечное на шагреневанном фоне. У самца передние бедра слегка шире, чем у самки, голени прямые, четыре первых членика передних лапок значительно расширены, резко двулопастные.

Род *Geodromicus* Redt., 1858 в Западной Европе представлен бедно, а на Кавказе богато несмотря на то, что здесь он изучен очень недостаточно, в особенности на Малом Кавказе. В Армении виды этого рода встречаются от 500 м над уровнем моря (у берега Аракса) до 3300 м на альпийских лугах.

Мы даем здесь таблицу для определения всех видов этого рода, известных с Кавказа; виды, не найденные в Армении, приводятся согласно работе Луце\*.

У всех видов этой таблицы тело черное или бурое, надкрылья одноцветные или с большим оранжевым пятном на диске, усики, щупики и ноги желтые или бурые; лоб посередине глубоко вдавлен, через вдавление проходят две косые бороздки; у края впадины расположены глазки. У самца передние лапки с заметно расширенными двулопастными первыми четырьмя члениками. У самки лапки простые, не расширенные и не двулопастные.

Длина надкрылий измерена от плеч до вершинного края. Расстояние между глазками измерено от середины глазка. Длина глаз и висков обмерена сбоку.

ОПРЕДЕЛИТЕЛЬНАЯ ТАБЛИЦА ВИДОВ РОДА GEODROMICUS REDT.  
ВСТРЕЧАЮЩИХСЯ НА КАВКАЗЕ

- 1(14). Глазки хорошо видны, обычно желтые; их расстояние друг от друга не меньше или едва меньше, чем от края глаз. Крупные формы, длина 5—7 мм.
- 2(5). Переднеспинка сильно поперечная, ее покровы густо точечные, с глубокой продольной бороздкой, явственной по крайней мере спереди. Расстояние глазков друг от друга и от глаз одинаковое. У самца последний членик усиков с перетяжкой.
- 3(4). Виски не короче глаз. Переднеспинка блестящая, надкрылья в  $1\frac{1}{2}$ —2 раза длиннее переднеспинки. У самца передние бедра сильно вздуты. Длина 5,5 мм. Главный Кавказский хребет, Алазань (тип) . . . . . 1. *G. major* Motsch.
- 4(3). Виски в два раза короче глаз. Переднеспинка матовая, надкрылья в два раза длиннее ее. У самца передние бедра не расширены. Длина 5—5,5 мм. Горы на запад от Казбека, альпинец . . . . . 2. *G. languidus* Luze
- 5(2). Переднеспинка слабо поперечная или почти равной длины и ширины.
- 6(7). Виски такой же длины, как и глаза. Надкрылья приблизительно в  $1\frac{1}{2}$  раза длиннее переднеспинки. Эта последняя нежно точечная, обычно с срединной продольной бороздкой, ее задние углы прямые. Ноги темные. Усики узкие. Расстояние глазков друг от друга и от края глаз одинаковое. Последний членик усиков перетянутый, у самца резко, у самки незначительно. Длина 5—7 мм. Горы на запад от Казбека, вместе с предыдущим . . . . . 3. *G. gracilicornis* Luze
- 7(6). Виски приблизительно в два раза короче глаз. Последний членик усиков без перетяжки. Друг от друга глазки отдалены в  $1\frac{1}{2}$  раза больше, чем от края глаз.
- 8(9). Черный, блестящий. Тело покрыто редкими, тонкими, довольно длинными, торчащими волосками. Переднеспинка очень маленькая,

сердцевидная, с тупыми задними углами. Надкрылья более чем в два раза длиннее переднеспинки, мелко и рассеянно точечные. Ноги почти всегда темные. Длина 5—6 мм. Европа, Сибирь, Северная Америка, Кавказ . . . . . 4. *G. plagiatus* F.

- 9(8). Темно-бурый. Тело довольно матовое, довольно густо волосистое. Переднеспинка лишь немного уже надкрылий. Ноги: часто светлые, реже темные. Длина 5,5—6 мм.
- 10(11). Волосистость переднеспинки и надкрылий короткая, густая, косо торчащая; волоски не длиннее ширины средних голеней, образуют на надкрыльях густую щетку (смотреть сбоку). Переднеспинка с срединной продольной бороздкой или ее следом, ее основание с зеркальцем или ямкой. Надкрылья в 1,8—2,1 раза длиннее переднеспинки, слегка длиннее или короче своей общей ширины, довольно густо и грубо точечные. Армения, Азербайджан . . . . . 5. *G. striatus* Khnz.
- 11(10). Волосистость переднеспинки и надкрылий длинная, негустая, торчащая, волоски не короче вершины средних бедер. Переднеспинка без следа продольной бороздки. Надкрылья с довольно нежными и рассеянными точками.
- 12(13). Надкрылья в 1,6—1,7 раза длиннее переднеспинки. Эта последняя едва сердцевидная, с маленькими тупыми задними углами и выпрямленным сзади боковым краем. Волоски верха длинные, на надкрыльях такой же длины, как ширина середины средних голеней. У самца передние бедра сильно расширены, передние голени часто искривлены, передние лапки расширены сильно. Самка неизвестна. Армения, Азербайджан . . . . . 6. *G. convexus* Khnz.
- 13(12). Надкрылья приблизительно в 2 раза длиннее переднеспинки (1,9—2,1 раза). Эта последняя сердцевидная, с заметно изогнутым боковым краем и почти прямыми задними углами, у основания с зеркальцем. Волоски верха короче, чем у предыдущего, на надкрыльях приблизительно такой же длины, как ширина средних бедер у вершины. У самца передние бедра расширены очень слабо, передние голени прямые, передние лапки расширены заметно, но меньше, чем у предыдущего. Армения (Мегри) . . . . . 7. *G. rivularis* Khnz.
- 14(1). Глазки, когда они явственные, сильно сближены, их расстояние друг от друга на одну треть меньше, чем от края глаз. Иногда глазки черные и очень маленькие, трудно различимые. Надкрылья не более чем в  $1\frac{1}{2}$  раза длиннее переднеспинки. Глаза не длиннее или едва длиннее висков. Мелкие формы (3—3,5 мм).
- 15(16). Усики очень толстые, их 4-й членик в 1,5 раза длиннее ширины. Надкрылья матовые, в  $1\frac{1}{2}$  раза длиннее переднеспинки. Эта последняя поперечная. Глазки черные, очень маленькие, сближены слабее.

\* Luze, Verh. der k.-k. zool.-bot. Ges. Wien, LIII, 1903: 103—117.

чем у следующего вида. У самца передние бедра расширенные. Длина 3,5—4 мм. Хевсурия . . . . .

8. *G. latiusculus* Erp.  
16(15). Усики тонкие. Надкрылья блестящие. Длина 3,5—5 мм. Север и горы Европы, Кавказ, бореоальпиец . . . . .

9. *G. globulicollis* Mnnh.  
17(18). Крупнее (4—5,5 мм). Глазки желтые, явственные. Переднеспинка слабо поперечная. Весь видовой ареал; кавказские особи маленького размера . . . . .

*G. globulicollis* s. str.  
18(17). Меньше (3,5—4 мм). Глазки черные, часто неявственные. Переднеспинка более короткая и поперечная, чем у предыдущего. Очень изменчивая форма,— возможно, сборная. Западная часть Главного Кавказского хребта, горы АрмССР, альпиец . . . . .

*G. globulicollis constricticollis* Erp.

8. *Mycetoporus silvaticus* Khnзорian, sp. nov. (Staphylinidae) (рис. 6).

АрмССР: Цахкадзор, в лесной подстилке у верхней опушки леса. 10.V. 1949, 2 экз.; Мравян, 18.VI. 1960, тип; Вачаган (Кафанский р-н) на цветущих боярышниках в лесу, 14.VI. 1952, 1 экз.

Черный, блестящий, надкрылья одноцветно красные, рот и щупики желтые, усики бурые, кроме первых четырех члеников, которые желтые; бедра и задние голени бурые, остальная часть ног желтая. Длина 6 мм.

Голова поперечная, блестящая, несет по одной щетинконосной поре за задним краем глаза. Усики короткие и толстые, их 1-й членик большой и длинный, 2-й немного короче и заметно шире 3-го, последние членики расширены в булаву, от 6-го до 10-го поперечные, последний членик продольный, иногда осветленный. Переднеспинка блестящая, одноцветная, у задних углов едва заметно осветлена, несет 14 точек, расположенных вдоль контура; у переднего и основного края эти точки отстоят от края на расстояние больше трехкратной длины их диаметра, вдоль боков точки примыкают к краевой бороздке и сверху не видны (на нашем рисунке изображены условно). Щиток гладкий, маленький. Каждое надкрылье с 3 рядами из 6—8 точек, 1-й ряд пришовный, 2-й расположен на месте обычного 5-го ряда бороздок, третий краевой. Брюшко блестящее, одноцветное, грубо и довольно рассеянно точечное и волосистое. Пятый брюшной тергит с кожистой каймой (вид крылатый). Ноги стройные, 1-й членик задних лапок не короче трех последующих, вместе взятых. При 120-кратном увеличении покровы переднеспинки и надкрылий выглядят гладкими, брюшко нежно поперечно морщинистое.

От всех родственных видов этот вид отличается очень короткими усиками. Ближе всего стоит к *M. conpulentus* Luzе из Средней Европы как габитуально, так и по расположению щетинконосных пор; отличает-

ся от него строением усиков, одноцветно черной переднеспинкой и более длинными надкрыльями.

9. *Zyras urartu* Khnзорian, sp. nov. (Staphylinidae) (рис. 7).

АрмССР: Ереван, холм у Нор-Ареша, в развалинах урартской крепости, в пустынной среде, 10.V. 1953, Н. Акрамовский, 1 самка, тип.

Все тело и конечности черные, щупики и лапки бурые, волосистость сероватая, все покровы матовые. Длина 4,5 мм.

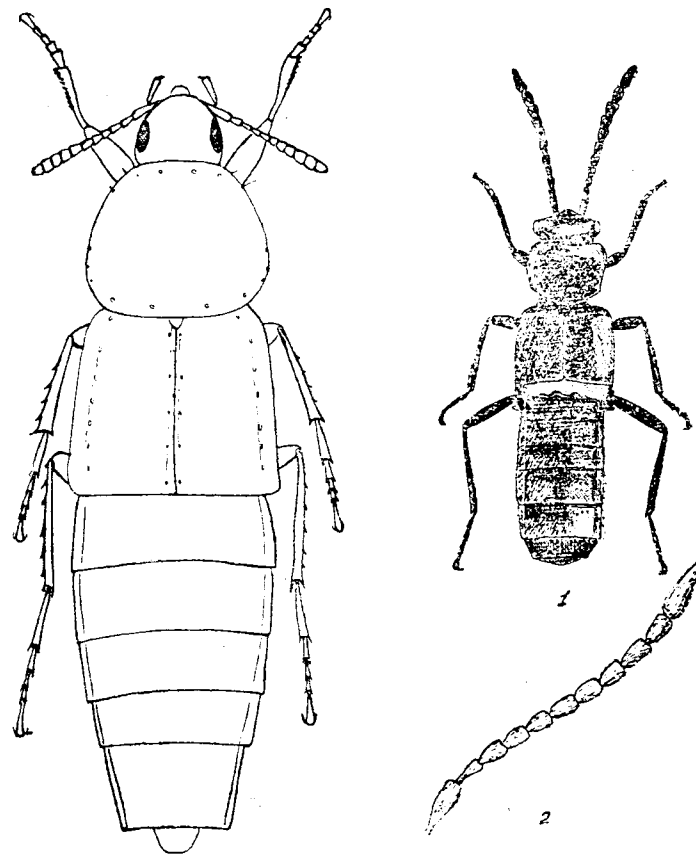


Рис. 6. *Mycetoporus silvaticus*, sp. nov.

Рис. 7. *Zyras urartu*, sp. nov.  
1 — жук; 2 — левый усик

Голова широкая, шире переднеспинки у вершины, глаза маленькие, продольные, лишь немного длиннее коротких выпуклых висков (смотреть сбоку), лоб выпуклый, как и темя, густо и мелко точечный. Усики узкие (рис. 7, 2), все их членики продольные, сужены к основанию и здесь уже, чем предыдущие у вершины, 2-й членик такой же длины, как 3-й, но заметно уже него, последний в 2½ раза длиннее ширины. Переднеспинка слабо поперечная, равномерно выпуклая, густо точеч-

ная и волосистая, передние углы тупые, без отдельных щетинок, боковой край с тонким цельным равношироким кантом, задние углы тупые с закругленной вершиной, выступающие, основание широко закруглено дугой. Щиток маленький, треугольный. Надкрылья (измеренные от щитка до пришовного угла) такой же длины, как переднеспинка, их покровы с таким же блеском, как на переднеспинке, но точечность рашпилевидная. Брюшко с параллельными боками, мелко точечное и волосистое, основные тергиты с таким же блеском, как и надкрылья, вершинные более блестящие, с более грубой и рассеянной точечностью. Ноги длинные и узкие. Ни тело, ни усики не имеют торчащих щетинок.

Этот вид занимает промежуточное место между под родами *Pella* Steph. и *Pelochromonia* Reitt. К первому из этих под родов близок габитуально, а также по строению усиков и щупиков; со вторым его сближает отсутствие щетинок у передних углов переднеспинки (правда, этот признак не всегда ясен у видов под рода *Pella*) и матовое точечное брюшко.

Замечательно, что, в противовес прочим родственным видам, которые все — характерные обитатели лесной подстилки, этот вид найден в пустынной зоне и притом в стадии, где никогда не могло быть древесной растительности из-за отсутствия возможности искусственного орошения. Это — единственный вид этого рода, известный нам из пустынной зоны долины Аракса.

#### 10. *Aleochara fugax* Khnzorian, sp. nov. (Staphylinidae) (рис. 8).

АрмССР: Веди, в песках, в норах песчанки Виноградова, 8.IV. 1958, тип и котип.

Черно-бурый; основание усиков, щупики, ноги и вершинный край последних тергитов брюшка желтые, надкрылья оранжевые с темной перевязью вдоль передней трети, перевязь треугольно продолжена кзади вдоль шва; волосистость светлая. Длина 3,5 мм.

Голова большая, поперечная, немного уже переднеспинки; глаза большие, слабо выступающие из контура головы, слегка длиннее длинных висков, эти последние кзади слегка сужены, а затем закруглены. Лоб слабо выпуклый, без вдавлений, равномерно и довольно рассеянно точечный и волосистый на шагренированном фоне, посередине с гладкой и голой полоской. Усики короткие, их первые два членика каждый в два раза длиннее ширины, 3-й членик немного уже и короче 2-го, 4-й маленький, поперечный, последующие расширены в нерезкую булаву, слабо поперечные до 10-го членика; последний членик такой же ширины, как предыдущие, в  $1\frac{1}{2}$  раза длиннее ширины. Челюстные щупики с большим предпоследним члеником, резко утолщенным к вершине, в  $2\frac{1}{2}$  раза длиннее наибольшей ширины, в 4 раза длиннее и в 3 раза шире иглообразного последнего членика. Переднеспинка поперечная, в  $1\frac{1}{4}$  раза шире длины, кпереди сужена немного больше, чем кзади, равномерно покрыта такими же точками и волосками, как и лоб, но без гладкой срединной линии, волоски зачесаны косо назад, вдоль срединной с резким пробором, задние углы широко округленные, основа-

ние загнуто широкой дугой, с четкой каймой. Надкрылья слегка шире переднеспинки, с маленькими, но явственными плечами, кзади слегка расширенные, каждое надкрылье немного длиннее своей ширины, их длина вдоль шва слегка меньше длины переднеспинки, покровы такие же, как на переднеспинке, но точки немного крупнее. Волоски зачесаны косо назад, кзади несколько выпрямленные. Брюшко кзади слабо суженное, точечное на шагренированном фоне, точки рашпилевидные, волоски длиннее и толще, чем на надкрыльях, зачесаны назад. Основание 2-го видимого тергита с резким изогнутым кантом, ограниченным снизу глубоким вдавлением, остальные тергиты плоские. Ноги длинные и узкие, задние лапки не короче задних голеней, их 1-й членик по длине равен двум последующим вместе взятым, передние и средние голени с тонкими шипиками.

Этот вид близок к *A. cephalica* Fauv. из Алжира и может быть отнесен к под роду *Rheochara* Muls. От *A. cephalica* отличается более крупным телом, светлыми бедрами, более коротким 3-м члеником усиков, иной формой переднеспинки, более широкими надкрыльями, точечность которых более мелкая, более равномерной точечностью брюшка. От прочих видов под рода легко отличается окраской, габитусом и сравнительно толстыми усиками.

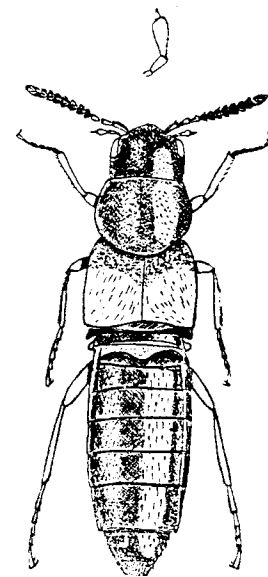


Рис. 8. *Aleochara fugax*, sp. nov. (сверху — левый челюстной щупик)

#### 11. *Helophorus araraticus* Khnzorian, sp. nov. (Hydrophilidae) (рис. 9).

АрмССР: Араздаян, на заболоченном лугу между станцией и Араксом, 6.IV. 1955, 1 экз., тип.

Светло-желтый, голова зеленовато-бронзовая, конечности желтые, вершины челюстных щупиков и коготкового членика всех ног узко затемнены. На надкрыльях имеется общее расплывчатое желто-бурое пятно слегка темнее фона. Длина 3,7 мм.

Голова блестящая, лоб неровный, покрыт грубыми рассеянными точками. Последний членик челюстных щупиков большой, асимметричный. Переднеспинка с острыми передними и задними углами; эти последние маленькие, отогнуты кнаружи; основание двувьемчатое, боковой край состоит из двух почти прямых отрезков, сходящихся перед срединной под очень тупым углом; диск почти гладкий с поверхностными продольными бороздками и поперечными морщинками, без точек или зерен. Щиток маленький. Надкрылья в два раза длиннее общей ширины, слабо обратно яйцевидные, кзади сужены постепенно почти правильным

одноцветно буроватые. бедра с зубцом; наконец, *T. longulus* Desbr., который также близок к этому виду, половина хоботка и большая часть надкрылий красные, надкрылья короче. Перечисленными признаками эти виды отличаются от описываемого.

## Ա մ փ ն փ ն լ մ

Ներկա հոդվածում բերված է կարծրաթևավորների 19 նոր տեսակ, որոնք հայտնաբերված են Հայկական ՍՍՌ-ում, վրաստանում և Նախիջևանում:

Այդ տեսակները հետևյալներն են՝

1. *Dyschirius sevanensis*, sp. nov. (Carabidae) Սևանա լճի ափերից
  2. *Tachys tschitscherini*, sp. nov. (Carabidae) Արազգայանի ճահճուտներից
  3. *Limnebius setifer*, sp. nov. (Hydraenidae) Արփայի ափերից
  4. *Olophrum aragatzense*, sp. nov. (Staphylinidae) Արագածի Քարի լճի ափերից
  5. *Geodromicus striatus*, sp. nov. (Staphylinidae) Հայաստանի և Նախիջևանի տարբեր դեղերի ափերից
  6. *Geodromicus convexus*, sp. nov. (Staphylinidae) Սևանա լճի ափերից
  7. *Geodromicus rivularis*, sp. nov. (Staphylinidae) Արաքսի ափերից
  - Մեղրու մոտ
  8. *Mycetoporus silvaticus*, sp. nov. (Staphylinidae) Ծաղկածորի և վաչաղանի անտառներից
  9. *Zyras urartu*, sp. nov. (Staphylinidae) Նոր-Արեշի շրջակայքից
  10. *Aleochara fugax*, sp. nov. (Staphylinidae) Վեդու անապատից
  11. *Helophorus araraticus*, sp. nov. (Hydrophilidae) Արազգայանի ճահճուտներից
  12. *Athous colchicus*, sp. nov. (Elateridae) Գլուլայի անտառներից (Վրաստան)
  13. *Donacia fastuosa*, sp. nov. (Chrysomelidae) Մարտիրոս գլուղի մոտ
  14. *Longitarsus alpigradus*, sp. nov. (Chrysomelidae) Արագածի և Կապուտջուղի գագաթներից
  15. *Longitarsus dichrous*, sp. nov. (Chrysomelidae) Վեդուց և Երեվանից
  16. *Longitarsus ratshensis*, sp. nov. (Chrysomelidae) Գլուլայի անտառներից (Վրաստան)
  17. *Psylliodes nivalis*, sp. nov. (Chrysomelidae) Դոլոմիտի սարերից (Վրաստան)
  18. *Psylliodes aristus*, sp. nov. (Chrysomelidae) Եղեգիսի ձորից
  19. *Tychius procerus*, sp. nov. (Curculionidae) Մեղրուց:
- Բոլոր այս տեսակների տիպիկ օրինակները պահպանվում են Հայկական ՍՍՌ Գիտությունների ակադեմիայի Կենդանաբանական ինստիտուտում: