

# НАСЕКОМЫЕ МОНГОЛИИ

Выпуск 3

## МОНГОЛ ОРНЫ ШАВЪЖ

3-р цуврал



ИЗДАТЕЛЬСТВО «НАУКА»  
Ленинградское отделение  
Ленинград 1975

ACADEMY OF SCIENCES  
OF THE USSR  
ZOOLOGICAL INSTITUTE

ACADEMY OF SCIENCES  
OF THE MPR  
INSTITUTE OF BIOLOGY

THE JOINT SOVIET-MONGOLIAN  
COMPLEX BIOLOGICAL EXPEDITION

BIOLOGICAL RESOURCES AND NATURAL CONDITIONS  
OF THE MONGOLIAN PEOPLE'S REPUBLIC

Volume VI

INSECTS OF MONGOLIA

Number 3

РЕДАКЦИОННАЯ КОЛЛЕГИЯ  
ТРУДОВ СОВМЕСТНОЙ СОВЕТСКО-МОНГОЛЬСКОЙ КОМПЛЕКСНОЙ  
БИОЛОГИЧЕСКОЙ ЭКСПЕДИЦИИ

*Е. М. Лавренко* (главный редактор), *Ц. Даважамц*,  
*П. Б. Виппер*, *Д. Банзрагч*, *Л. Н. Медведев*,  
*И. А. Банникова* (ученый секретарь)

Редакционная коллегия выпуска  
*А. Ф. Емельянов*, *И. М. Кержнер* (ответственный редактор), *М. А. Козлов*,  
*Л. Чогсомжав*

А. В. Алексеев

К ФАУНЕ ЖУКОВ-ЗЛАТОК  
(COLEOPTERA, BUPRESTIDAE)  
МОНГОЛЬСКОЙ НАРОДНОЙ РЕСПУБЛИКИ

A.V. Alexeev. On the fauna of buprestid-  
beetles (Coleoptera, Buprestidae)  
of the Mongolian People's Republic

До настоящего времени на территории Монголии было отмечено около 80 видов златок, относящихся преимущественно к родам *Sphenoptera* и *Agrilus*, систематика которых разработана еще довольно слабо, а диагностика весьма затруднительна. Большинство описаний видов, относящихся к XIX веку и к первой половине XX, не сопровождается рисунками и часто слишком лаконично, что существенно затрудняет их использование. Типы некоторых видов утеряны, а типы многочисленных видов, описанных Обенбергером, хранящиеся в Национальном музее в Праге, к сожалению, до сих пор не переисследованы. Все вышеизложенное не позволяет точно оценить объем фауны златок МНР, однако он, по-видимому, несколько меньше приведенной цифры, так как многие виды неоднократно описывались и включались в фаунистические списки под разными названиями. Свою роль сыграли и неправильные определения, а также слишком обобщенно обозначенные местонахождения.

За последнее время изучение златок Монголии несколько облегчилось в связи с появлением работ Кобоса (Cobos, 1968, 1972), который обработал материалы, собранные З. Касабом в МНР в 1964-1968 гг. В них Кобос приводит данные по 49 видам, в числе которых описывает 23 новых.

Материал предлагаемой статьи представляет собой в основном результаты обработки чрезвычайно разнообразных и за последнее время наиболее полных сборов златок, сделанных на территории МНР участниками Советско-Монгольских экспедиций в 1967-1971 гг., а также материалов, хранящихся в коллекциях Зоологического института АН СССР. Всего исследован 1281 экземпляр златок, относящихся к 11 родам и 55 видам, из которых 1 род и 16 видов ранее на территории МНР отмечены не были, 4 вида и 2 подвида оказались новыми для науки. 9 видов

и 1 подвид сводятся в синонимы к описанным ранее. В составе рода *Cryptodactylus* выделяется новый подрод *Paracryptodactylus*.

Приводятся и все литературные данные, касающиеся состава фауны златок МНР. Однако, ряд видов, указанных для „Монголии“, но не с территории МНР или приведенных в результате неправильного определения, в фаунистический список не включался. К числу таких относятся: *Anthaxia flammifrons* Sem., 1891, приведенный для пустыни Гоби (Рихтер, 1949) по экземпляру, найденному Гаузером в пустыне Такла-Макан; *A. canifrons* Ab., 1893, указанный в результате ошибочного определения Якобсоном (1909) и Гейденом (Heyden, 1909); *Sphenoptera insidiosa* Mannh., 1852, *S. kiachtae* Obenb., 1949, *S. mannerheimi* E. Saund., 1871, описанные из Кяхты (СССР), хотя и наверняка встречающиеся на территории МНР, но до сих пор там не найденные; *Agrilus zigzag* Mars., 1865 и его синоним *A. rossicus* Obenb., 1916, приведенные Похоном (Pochon, 1967) для МНР (и относящиеся или к *A. aerosus* Ganglb., или к *A. ecarinatus* Mars.), а также *Cylindromorphus araxidis* Reitt., 1889, приведенный с сомнением Кобосом (Cobos, 1968, 1972).

При описании видов все измерения проводились в плоскости поверхности исследуемого отдела тела, сегмента и т.д., поэтому приведенные цифры, характеризующие пропорции переднеспинки и надкрылий, не соответствуют их пропорциям на рисунках контуров тела. Рисунки копулятивного аппарата самцов делались в плоскости верхней поверхности параметров.

Типы всех описанных новых видов и подвидов хранятся в Зоологическом институте АН СССР, Ленинград, часть паратипов - в Институте биологии АН МНР, Улан-Батор, и в Зоологическом музее МГУ, Москва.

Автор благодарит Г.С.Медведева, А.Н.Желоховцева и И.М.Кержнера за содействие и помощь в работе и д-ра З.Касаба за предоставленные на изучение типы видов, описанных Кобосом из МНР.

*Anthaxia (Cryptanthaxia) nanissima* Alexeev, 1964.  
= *rubruki* Cobos, 1972, syn. nov.

Cobos, 1972 : 21 - Б.-Хонг. (Эхин-Гол).

Г.-Алт.: окр. Дзахоя, 17 VII 1970 (К., Н.); южн. берег оз. Бур-Нур, 17 VII 1970 (К.). Всего 5 экз.

Описан из Южн. Таджикистана (Тигровая балка), кроме того найден в Туркмении (Чарджоу).

Кобос (1972) неправильно отнес этот вид к подроду *Anthaxia*. Его рисунки позволяют совершенно точно установить идентичность *A. rubruki* с *A. nanissima*. Приводим детальный рисунок копулятивного аппарата самца (препарат № М. Ant. - 1, рис. 1).

+ *Anthaxia (Cryptanthaxia) medvedevi* Alexeev, sp. n.

Довольно выпуклый, короткий, блестящий, темно-бронзовый с золотистым, медным или фиолетовым отливом, с медноцветным лбом у самца. Сверху в коротких, снизу в довольно длинных, редких белых волосках, более заметных у задних углов переднеспинки, в передних углах и среднем вдавлении лба, эпимерах среднегрудки, наружной части задних тазиков и на передних боковых выступах первого видимого стернита брюшка. Длина 4.3 (♂) - 5.8 (♀) мм (рис. 10).

Антенны пильчатые начиная с 4-го членика, 2-й членик толще 3-го, почти одинаковой с ним длины, равен 4-му. Наличник очень короткий, со средней частью в форме песочных часов, шагренированный, спереди со

слабой дуговидной вырезкой. Лоб широкий, довольно сильно и равномерно продольно и поперечно выпуклый, слегка поперечно уплощенный у переднего края, вверху плавно переходящий в темя, с прямыми боковыми краями, сильно расширен вперед. Внутренние края глаз почти прямые и только в задней части темени едва заметно дуговидно изогнутые. Лоб и темя с мелкими ячейками, внутри слабо шагреневанными и с неясными центральными зернами. Темя на вершине неясно продольно вдавлено, без следов шовной линии. Ширина темени в 1.8-2 раза больше ширины глаза.

Переднеспинка шире головы, поперечная, в 1.4-1.5 раза шире своей длины посередине, с довольно сильно и плавно двувыемчатым передним краем, окаймленным сильной, довольно широкой бороздой. Передние углы переднеспинки не выступают. Ее задний край слабо двувыемчатый, выступающий назад. Боковые края переднеспинки довольно слабо S-образно изогнутые, плавно дуговидно закругленные в передних 2/3 и слегка вырезанные перед задними углами. Наибольшая ширина переднеспинки - перед серединой. Задние углы острые, с закругленной вершиной. Переднеспинка довольно сильно выпуклая поперечно и слабо продольно, с небольшим слабым вдавлением посередине, у основания, а также с двумя неглубокими ямковидными вдавлениями впереди середины, на боках. Ячейки на переднеспинке неравномерные, посередине переднего края мелкие, в средней части в 1.5-2 раза крупнее, чем на темени, на боках вытянутые, впереди сливающиеся поперечно, в средней и задней (у края) части - диагонально. Ячейки внутри с крупным сглаженным возвышением, шагреневанные. Надкрылья в 2 раза длиннее своей ширины при основании, не прикрывающие полностью боков брюшка, до вершинной трети почти с параллельными сторонами, затем сильно дуговидно сужены к порознь неравномерно закругленным, по краю тупо, коротко зазубренным вершинам. Вдавления при основании надкрылий неясные, шов в вершинной трети приподнят, поверхность вдоль него в этой части узко и довольно глубоко вдавлена. Боковая кайма надкрылий очень узкая. Поверхность надкрылий неровная, в глубоких ямковидных вдавленных точках, образующих в средней части косые ряды, приближающиеся назад к шву. Шагреневка между точками слабая. Переднегрудь на эпистернах с поперечно сливающимися, на стерните со сглаженными ячейками. Заднегрудь и брюшко с бороздчато-точечной сглаженной скульптурой. Анальный стернит ♀ тупо закруглен на вершине, с отогнутыми краями, постепенно расширяющимися к вершине вдоль бокового края и с неглубоким продольным вдавлением посередине вершинного края. Анальный стернит ♂ со слабее отогнутыми краями, поперечно срезанный на вершине. Копулятивный аппарат самца (препарат № М. Ant.-2) изображен на рис. 2.

Монголия, Кобдоский аймак: урочище Ёлхон, 20 км ЮВ Алтая на реке Бодончин-Гол, 27 VII 1970 (Емельянов), 1♂ (голотип), 1♀.

Близок к *A. stepanovi* Richt. и *A. altaica* Cob. Отличается от первого вида большей длиной надкрылий, более острыми задними углами переднеспинки и т.д., а от второго - формой переднеспинки, отсутствием явственных косых боковых вдавлений в ее задней части и острыми ее задними углами, формой парамер и т.д.

*Anthaxia (Cryptanthaxia) altaica* Cobos, 1968.

Cobos, 1968 : 359 - Г.-Алт.: хр. Адж-Богдо.  
Монголия.

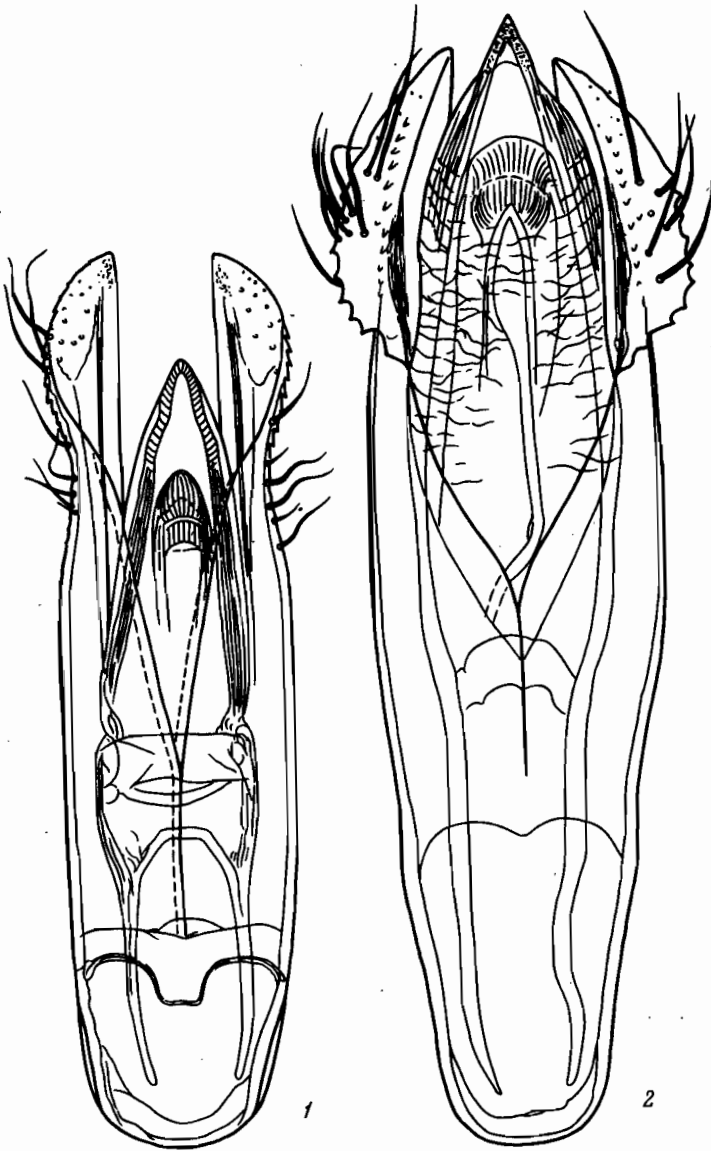


Рис. 1-2. Копулятивный аппарат самца.  
1 - *Anthaxia nanissima*, 2 - *A. medvedevi* sp. n.

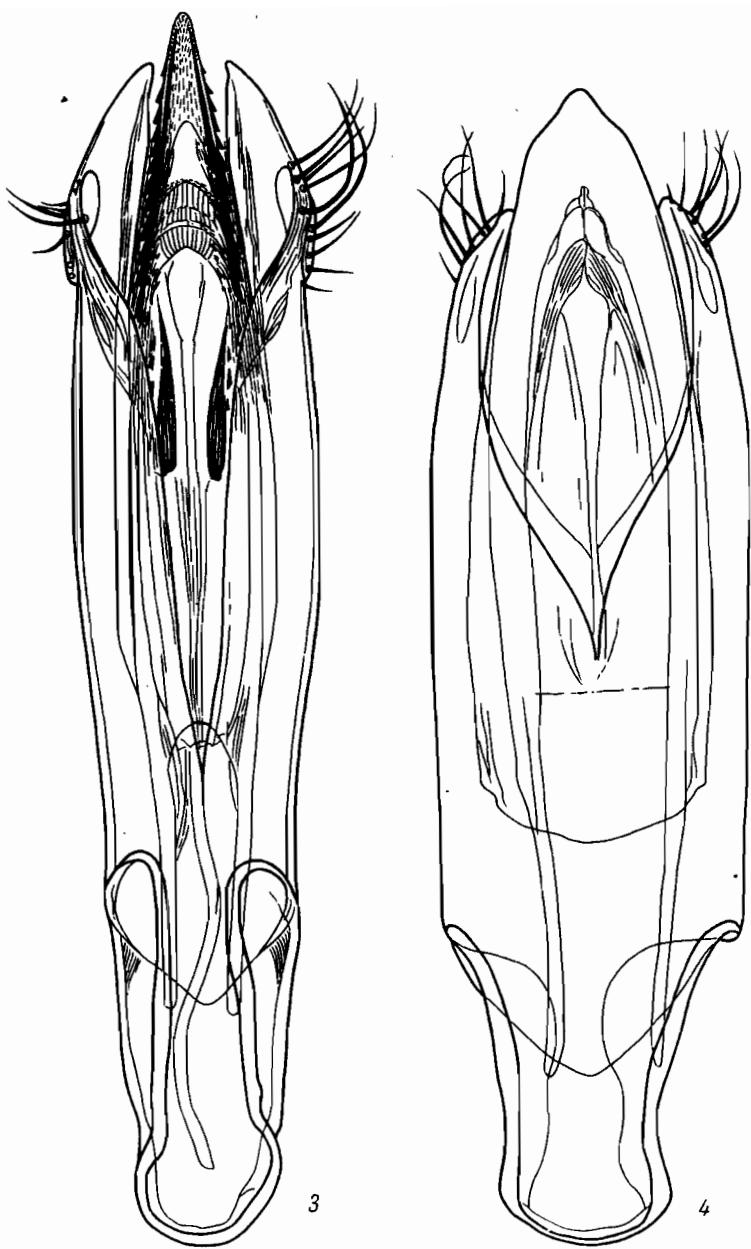


Рис. 3-4. Копулятивный аппарат самца.

3 - *Anthaxia lukjanovitshi*, 4 - *Sphenoptera sesquistriata*.

+ *Anthaxia (Euanthaxia) lukjanovitshi* Richter, 1949.

Ю.-Гоб.: сайр Ундын-Гол, 30 км Ю г. Хан-Богдо, на *Ulmus pumila*, 23 У1 1971 (Г.Мд.), 1♂ 5♀; 25 км ССВ г. Агуйт-Ула, 24 У1 1971 (К.), 2♂ 1♀. В.-Гоб.: Агарут, 26 У1 1971 (К.), 1♂.

СССР: Бурятская АССР.

Описан по самке, до сих пор остававшейся единственным известным экземпляром. Экземпляры из МНР отличаются только значительно слабее расширенной вперед или почти параллельносторонней переднеспинкой, поэтому более узкой вперед (рис. 11). Изменчивость формы и пропорций переднеспинки у многих видов *Anthaxia* хорошо известна, поэтому приведенным отличиям материала из МНР не придается таксономического значения. В связи с тем, что ♂♂ этого вида ранее не были известны, приводится рисунок (рис. 3) копулятивного аппарата (препарат № М, Ant., -3).

К *A. lukjanovitshi* близок описанный из Забайкалья и плохо изученный вид *A. rozhkovi* Alexeev (Алексеев, 1964), отличающийся зеленой и голубовато-зеленой окраской, формой переднеспинки и рельефом стернитов брюшка.

*Anthaxia (Melanthaxia) quadrifoveolata* Solsky, 1871.

Потанин, 1883 : 248 - ? Убс.; Pochon, 1967 : 133 - Хубс.; Cobos, 1968 : 371, 1972 : 21 - Дзаб., А.-Ханг., Булг., Центр., Г.-Алт. Забайкалье, Якутия, Охотское побережье (Рихтер, 1949). С территории МНР мне не известен.

*Anthaxia (Melanthaxia) quadripunctata* Linnaeus, 1758.

Рихтер, 1949 : 110, 111 - „сев. Монголия“.

Б.-Улг.: 12 км С г. Сайр, перевал, 24 УII 1968 (М.Кз.). Убс.: сев.-вост. берег оз. Урэг-Нур, 15 УII 1968 (А.); ущ. Яматын-Ама, 20 км СЗ вершины Турган-Ула, 20 УII 1968 (М.Кз.); 20 км ЮВ Цаган-Хайрхан, сев.-вост. склон хр. Хан-Хухэй, 19 УII 1971 (Л.Мд.). Дзаб.: Улясутай, 27 V1 1896 (Кл.); Улан-Эриг, 2 УII 1911 (Ю.). Хубс.: 10-20 км СЗ Хатгала, 22-23 УII 1972 (Л.Мд.). Сел.: Нараснэй, 21 V 1894 (Кш.). Центр.: окр. Улан-Батора, 8-9 V1 1894 (Кш.), 1914 (Бяшков), V-V1 1925 (П.Кз.), 11 V1 1967, 16 V1 1968, 24-29 V1 1970 (Е., З., К.); г. Богдо-Ула близ Улан-Батора, 3 V1 1894 (Кл.), 22 V1 1967 (Е.); р. Тола, 1-15 УII 1925 (П.Кз.); верховья р. Толы, 18 УII 1897 (Кл.); оз. Хара-Нур в верховьях Толы, конец УIII 1927 (Кн.); ур. Судзуктэ, 5-13 V1, 13 УII 1925 (П.Кз.). Кобд.: родник Нарийн-Булак, хр. Их-Хавтгийн-Нуру, 24 V1 1970 (Н.). Г.-Алт.: хр. Хасагт-Хайрхан, 15 км Ю Джарлагана, 14 УIII 1970 (Н.). Б.-Хонг.: г. Джинст-Ула, 15 км Ю Шинэ-Джинст, 10 УIII 1969 (К.); Ламын-Гэгэн, 17 V1 1926 (Кир.). Всего 75 экз.

Транспалеарктический лесной вид. Жуки на цветках. Развивается на хвойных. Вредит жерднякам ели, сосны и др. хвойных пород.

*Melanophila acuminata* De Geer, 1774.

Heyden, 1909 : 159 - „Хангай“; Cobos, 1972 : 21 - Центр., Хэнт.

Убс.: оз. Убсу-Нур, 8 УII 1914 (Тм.); р. Тэс, 4-5 УIII 1915 (Тр.). Булг.: Булган, вяз приземистый, 18 УIII 1956 (Гречкин). Центр.: Улан-



Батор, 1-2 V1 1905 (П.Кэ.), 30 V1 1956 (Гречкин); ур. Шадовлин близ Улан-Батора, вяз приземистый, 6 VII 1956 (Гречкин); ур. Судзуктэ, 13 V1-20 VIII 1925, 20 VIII 1926 (П.Кэ.). Хэнт.: Ундэр-Хан, р. Керулен, 10 VII 1928 (И.). Всего 10 экз.

Голарктический лесной вид. В Евразии идет на север, по-видимому, до северной границы хвойных лесов, на юг - до Средиземного моря, Сев. Ирана, Центр. Китая. Развивается на хвойных.

*Melanophila picta picta* Pallas, 1782.

[Рихтер, 1949 : 236 - „Монголия“]; Cobos, 1968 : 358 - Кобд. [Китай: от Оботэн-Хурул до Хара-Хото (на этикетке „Орокнор - Ихэ-Богдо“), 14-24 V1 1926 (П.Кэ.), 1 экз., вероятно послуживший основой для указания Рихтера из Монголии.]

Юго-восток европейской части СССР, Оренбургская обл., южная половина Казахстана, Ср. Азия, юго-зап. Сибирь, Иран, Синьцзян, Монголия, сев. Китай. Рихтер (1949) материал из „Монголии“ относит к описанному из Джунгарии подвиду *M. r. leonhardi* Obenb., 1924. Развивается на тополях и ивах. Вредит.

*Phaenops cyanea* Fabricius, 1775.

Рихтер, 1949 : 224 - „сев. Монголия (Кентей)“.

Центр.: р. Сугнугур-Гол, 14 IV-7 V 1924, 30 V 1924 (П.Кэ.); уш. Судзуктэ, 28 V1, 11 VII 1924, 5-13 VIII 1925 (П.Кэ.); р. Верьа, левый приток р. Сугнугур-Гол, 18-25 VII 1925 (П.Кэ.); рудник Дэун-Модо, 7 VIII 1924 (П.Кэ.). Вост.: г. Дэрхин-Шаган-Обо, 60 км ВСВ Баян-Бурда, 21 VII 1971 (Г.Мд.). Всего 13 экз.

По хвойным лесам от Сев. Африки, Малой Азии, Европы до Якутии и Дальнего Востока (кроме Средней Азии), Сев. Монголии (хр. Хэнтэй). Развивается на хвойных. Вредит.

*Phaenops guttulata* Gebler, 1830.

Потанин, 1883 : 248 - ?Убс.; Рихтер, 1949 : 227 - „Монголия“; Cobos, 1968 : 358 - Г.-Алт.

Хубс.: 10-20 км СЗ Хатгала, 22-23 VII 1972 (Л.Мд.). Булг.: Булган, 25-27 VII 1956 (Гречкин). Центр.: р. Сугнугур-Гол, 11-17 V1, 24 VIII 1924 (П.Кэ.); окр. Улан-Батора, 20 V 1905 (П.Кэ.); Улан-Батор, 4 VII 1928 (И.); ур. Зайсан, сев. склон г. Богдо-Ула (Е.). У.-Ханг.: р. Орхон, 10 км ниже Бат-Улдай, 4 VII 1971 (Л.Мд.). Всего 17 экз.

Таежная зона на восток от Коми АССР и Горьковской области. Развивается на хвойных, преимущественно на лиственнице.

*Dicerca acuminata* Pallas, 1782.

Потанин, 1883 : 248 - ?Убс.; Якобсон, 1909 : 19 - Хубс., Сел.; Gassner, 1911 : 70 - Сел.; Рихтер, 1952 : 117 - „Сев. Монголия“. Центр.: р. Сугнугур-Гол, 6 V1 -7 VII 1924 (П.Кэ.); ур. Судзуктэ, 14 V1 1924 (П.Кэ.); долина р. Толы, 21-30 V1 1925 (П.Кэ.). Вост.: р. Нумрэгийн-Гол, 32 км ЮВ г. Салхит, 22-23 VII 1971 (М.Кэ.). Всего 10 экз.

Лесная зона Палеарктики в пределах распространения древовидных берез.

*Chrysobothris chrysostigma* Linnaeus, 1758.

Pochon, 1967 : 133 - Булг.; Cobos, 1968 : 361; 1972 : 24 - Центр.

Хубс.: Эгин-Гол, 50 км Ю Хатгала, 20 VII 1972 (Л.Мд.). А.-Ханг.: берег р. Цэцэрлэг, 26 VI 1972 (Л.Мд.). Булг.: Булган, из лиственницы, 25-27 VII 1956 (Гречкин). Центр.: верховья р. Толы, 18 VII 1897 (Кл.); р. Сугнугур-Гол, 10-20 VII 1924 (П.Кз.); рудник Дзун-Модо, 7 VII 1924 (П.Кз.); ур. Судзуктэ, 15-20 VIII 1925 (П.Кз.). Всего 22 экз.

Бореальные хвойные леса Палеарктики. В Азии - на юг до Тянь-Шаня, сев.-зап. Китая, Алашани, о. Хоккайдо. Развивается на хвойных.

Кобос (1968, 1972) относит материал из МНР к восточному подвиду *Ch. ch. kerremansi* Ab., 1894, неправомочность выделения которого показал Рихтер (1952).

*Ancylochira* (s. str.) *rustica* Linnaeus, 1758.

Gassner, 1911 : 70 - Сел.

Сел.: Урмуктуй-Худук, 5-6 VII 1909 (П.Кз.). Центр.: уш. Судзуктэ, 28 VI, 20 VII 1924, 13 VII, 15-20 VIII 1925, (П.Кз.); Ноён-Ула, 5-13, 13 VII 1925 (П.Кз.). Всего 13 экз.

Бореальные хвойные леса Палеарктики. Развивается на хвойных.

*Ancylochira* (s. str.) *haemorrhoidalis sibirica* Fleischer, 1887.

Рихтер, 1952 : 55 - Монголия (Кентей); Pochon, 1967 : 133 - Булг.

Центр.: р. Тола, 25 VI 1894 (Кш.); р. Сугнугур-Гол, 2-4 VI 1924 (П.Кз.); уш. Судзуктэ, 6 VII 1924, 13 VII, 15-20 VIII 1925 (П.Кз.); рудник Дзун-Модо, 7 VIII 1924 (П.Кз.). Всего 10 экз.

В Европе этот подвид известен из Судет. В СССР - из окр. оз. Исык-Куль (Киргизия) и сплошной ареал от Томской обл. и Алтая на восток, во всех хвойных лесах. МНР, Сев. Китай, п-ов Корея. Ареал вида транспалеарктический. Развивается на хвойных.

*Ancylochira* (s. str.) *strigosa* Gebler, 1830.

Потанин, 1883 : 248 - ?Убс.; Gassner, 1911 : 70 - Сел.; Рихтер, 1952 : 41 - „Монголия“; Pochon, 1967 : 133 - Хубс., Булг., Центр.; Cobos, 1972 : 20 - Хубс., Хэнт.

А.-Ханг.: берег р. Цэцэрлэг, 25 VI 1972 (Л.Мд.). Хубс.: 10-20 км СЗ Хатгала, 22-23 VII 1972 (Л.Мд.); р. Дэлгэр-Мурэн у Бурэн-Хана, 29 VI 1968 (Е.). Центр.: р. Менза и Шаратай, 19 VII 1897 (Кл.); р. Сугнугур-Гол, 21 VI, 14 VII, 10-20 VIII 1924 (П.Кз.); уш. Судзуктэ, Ноён-Ула, 25-26 VI 1926 (П.Кз.); окр. Улан-Батора, 24-29 VI 1970 (З.). Кроме того: „Халха“, 21-30 VI 1925 (П.Кз.). Всего 18 экз.

В СССР - от Архангельской, Вологодской обл. до Камчатки, Приморья, Сахалина. Монголия, Сев.-Вост. Китай. Развивается на хвойных.

[*Lampra pretiosa* Mannerheim, 1852.

Описан по сборам Попова из „Монголии“, т.е. из окр. Кяхты, конкретные указания для МНР отсутствуют. Данные Обенбергера (1951) о распространении в Вост. Сибири и в Забайкалье, по-видимому, относятся к

*L. nobilissima* Mannh. и, во всяком случае, нуждаются в проверке. Развивается на яблоне (*Malus mandshurica* Max.)].

*Lampra limbata* Gebler, 1832.

= *ab. adustella* Obenberger, 1927; *var. mongolica* Obenberger, 1934.

[Маннергейм, 1852 : 275 - „Монголия“ : Кяхта]; Obenberger, 1927 : 82 - „Монголия“; [1934 : 114 - „Монголия“ : Кяхта].

Забайкалье. Монголия, Сев. Китай. В Сев. Китае, по литературным данным, развивается на яблоне, в Забайкалье (Mannerheim, 1852) на вязах.

+ *Lampra nobilissima* Mannerheim, 1852.

[Маннергейм, 1852 : 278 - „Монголия“ : Кяхта].

Хубс.: пойма р. Дэлгэр-Мурэн, 10 км В Мурэна, 23 VII 1972 (Л.Мд.).  
Вост.: г. Дэрхин-Цаган-Обо, 60 км ВСВ Баян-Бурда, 21 VII 1971 (Г. Мд., К.). Ю.-Гоб.: сайр Ундын-Гол, 25 км Ю г. Хан-Богдо, 23 VI 1971 (М.Кз.). В.-Гоб.: 5 км ЗСЗ оз. Тэнгэр-Нур, 25 VI 1971 (М.Кз.). Всего 10 экз.

Забайкалье, Приморье. Монголия, Сев.-Вост. Китай (Рихтер, 1952).

Обенбергер (1951) совершенно неверно считал этот хороший вид aberrацией *L. pretiosa* Mannh. Отличия в строении копулятивного аппарата самцов вышеназванных видов подтверждают правильность отнесения их А.А.Рихтером к разным, весьма далеким группам видов.

+ *Lampra ? chinganensis* Obenberger, 1940.

Булг.: Булган, 18 VIII 1956 (Гречкин). Центр.: окр. Улан-Батора, 30 VI, вяз приземистый, 6 VII 1956 (Гречкин). Вост.: г. Дэрхин-Цаган-Обо, 60 км ВСВ Баян-Бурда, 21 VII 1971 (Г.Мд.). Всего 107 экз.

Описан из Сев.-Вост. Китая.

В связи с неполнотой описания, слабой разработанностью систематики рода *Lampra*, особенно игнорированием строения копулятивного аппарата самцов и отсутствием их рисунков, определен с сомнением. Внешне очень похож на *L. suyfunensis* Obenb., 1934, но четко отличается по строению копулятивного аппарата самцов.

*Poesilonota variolosa* Paykull, 1799.

Якобсон, 1909 : 19 - Сел.; Cobos, 1968 : 358 - Кобд.  
Транспалеарктический вид. Вредит тополям и ивам.

*Sphenoptera* (s. str.) *ubarchangajensis* Cobos, 1968.

Cobos, 1968 : 365; 1972 : 24 - Центр., Кобд., Г.-Алт., У.-Ханг., Ср.-Гоб., Ю.-Гоб.

Кобос сближает этот вид с *S. exarata*. Изученный мною тип является деформированным, особенно в области переднеспинки, экземпляром и скорее относится к группе *S. antiqua*.

*Sphenoptera* (s. str.) *altaica* Cobos, 1968.

Cobos, 1968 : 368 - Г.-Алт.

Г.-Алт.: 20 км Ю г. Алаг-Хайрхан-Ула, 13 VIII 1968 (А.). Б.-Хонг.: южн. склон Их-Богдо-Улы С Баян-Гоби, 7-8 VIII 1969 (Г.). Ср.-Гоб.: г. Дэлгэр-Хангай-Ула, 25 VII 1967 (З.). Ю.-Гоб.: сомон Булган, 20-30 VIII 1969 (К.). Всего 5 экз.

Монголия.

Кобос относит этот вид к группе *S. exarata* Fisch. По моему мнению, он должен быть сближен с *S. cuprina* Motsch.

*Sphenoptera sesquistriata* Cobos, 1972.

Cobos, 1972 : 26 - Убс. (Урэг-Нур).

Б.-Удг.: 20 км Ю г. Цаст-Ула, 25 VII 1968 (А.), 5♂ 1♀.

Кроме МНР известен мне из Тувы: Мугур-Аксы, 21 VII 1971, 18 V1 1972 (Коротяев), 2♂ 1♀.

В связи с тем, что Кобос (1972) описал этот вид по одной самке, отличающейся от обычно встречающихся особей оттянутыми и более узкими вершинами надкрылий, считаю необходимым привести его пере- описание.

Овальный, в поперечном направлении сильно, в продольном слабо выпуклый, бронзово-черный, редко синевато-зеленый, сверху голый, тусклый, снизу сильно блестящий, на боках груди и стернитов брюшка с пелосой негустых полуприлегающих волосков. 5.5-8.2 мм (рис. 12).

Голова уже переднеспинки. Антенны пильчатые с 4-го членика. 2-й членик антенн округлый, в 1.5 раза короче 3-го, который почти равен 4-му. Наличник серповидный, круто изогнутый, со слегка вогнутой поверхностью. Внутренние края антеннальных ямок килевидно приподняты. Лоб очень широкий (1 : 2.5), параллельносторонний, продольно слабо выпуклый, поперечно почти плоский, посередине с ямковидным вдавлением, по бокам которого поверхность приподнята в виде слабых, слегка продольно вытянутых бугорков. Назад от ямковидного отходит слабее продольное вдавление, выклинивающееся на темени. Темя и лоб в густых, крупных и грубых вдавленных точках, более редких на бугорках по бокам лобной ямки. Мелкая точечность и шагреневка плохо заметны. Ширина темени в 4.5-5 раз больше ширины глаза.

Переднеспинка поперечная, в 1.6-1.7 раза шире своей длины посередине. Ее передний край двувыемчатый, передние углы и срединный выступ находятся на одной линии. Задний край с обеих сторон от щитка двувыемчатый, напротив щитка - слабо дуговидно выемчатый. Бока переднеспинки в основной трети слабо расширены вперед и слегка дуговидно вырезаны, затем резко угловато закруглены и прямолинейно параллельные или слегка сходящиеся вперед, в передней четверти довольно сильно дуговидно суженные к передним углам. Задние углы переднеспинки слегка прикрыты передними краями надкрылий, сверху кажутся прямыми. Бороздка вдоль переднего края переднеспинки цельная, только посередине иногда несколько разбита вдавленными точками. Рельеф переднеспинки сглаженный. Срединное продольное вдавление переднеспинки впереди и посередине очень узкое, у основания расширено. Боковые продольные вдавления неясные (скорее, уплощения). Переднеспинка на диске неравномерно покрыта крупными вдавленными точками, несколько сгущенными в срединном продольном вдавлении и очень густыми, более крупными на боковых уплощениях и на более резко закругленном боковом крае. Мелкие наколотые точки хорошо выражены, шагреневанность отсутствует. Краевой киль переднеспинки развит в основных 3/4. Его

передняя половина прямая, задняя — неравномерно выгнута дугой вверх, сильнее у задних углов. Основная часть щитка поперечная, округленно-трапециевидная, в 2.2 раза шире своей длины, слабо вдавленная, покрыта мелкими наколотыми точками. Вершинная часть щитка треугольная, шагренированная.

Надкрылья в два раза длиннее своей ширины, в основных 3/5 параллельносторонние, в вершинных 2/5 почти прямолинейно сужены к довольно узко ко шву закругленным вершинам с едва заметным шовным углом. Краевой киль надкрылий доходит до вершины. Рельеф надкрылий довольно грубый, неровный, с мелкой поперечной морщинистостью в основной половине и более крупной в задней. Пришовное вдавление слабое, выражено в вершинных 4/5. Шов отчетливо приподнят только в вершинной трети. Поверхность надкрылий густо покрыта крупными, вдавленными, слегка овальными точками, не образующими правильных рядов. Поверхность между ними покрыта мелкими наколотыми точками и тончайшими концентрическими, но прерывистыми бороздками. Шагренировка отсутствует.

Низ в плоских вдавленных точках, более крупных на груди. Только эпистерны переднегруди сглаженно точечно-бороздчатые. Мелкие наколотые точки и шагренировка слабо заметны. Вдавленные точки слегка (не резко) сгущены на боках стернитов брюшка. Волоски на боках брюшка сероватые или желтоватые, не образуют резко выраженного бордюра. В переднем углу 2-го видимого стернита брюшка с каждой стороны имеется слабо выраженный рельеф. Задний отросток переднегруди с точечными бороздками на боках, распадающимися на несколько неодинаковых групп соприкасающихся, продольно вытянутых, узких, вдавленных точек. Его центральная часть с округлыми точками, расширена назад, у самца со слабым продольным вдавлением, у самки — плоская. Передние и средние голени самца дуговидно изогнуты. Анальный стернит ♂ более широкий, с двумя более крупными боковыми и маленькой центральной вырезкой по вершинному краю. Анальный стернит ♀ более узко закругленный, со слабой срединной вырезкой, по сторонам которой не образуются угловатые выступы, как у ♂. Копулятивный аппарат ♂ (препарат № 9) — на рис. 4.

Один из самых маленьких видов номинативного подрода. Относится к группе *S. antiqua* III.

[*Sphenoptera* (s. str.) *vidua* Jakovleff, 1900.

Экземпляр с этикеткой В. Яковлева „Хангай“, по которому описан этот вид, имеет еще номерок „99898“, из которого следует, что он собран не в Хангае, а на р. Боротала в Зап. Джунгарии. Относится к группе *S. antiqua* III.]

*Sphenoptera* (s. str.) *sulcata mongoliana* Cobos, 1968.

Cobos, 1968 : 361-362; 1972 : 24 — Убс., Центр., Кобд., Г.-Алт., Б.-Хонг., У.-Ханг.

Убс.: 30 км СВ Барун-Туруна, 5 VII 1968 (А.); сев.-вост. берег оз. Урэг-Нур, 15 VII 1968 (Е.). Центр.: 70 км ЮЗ Улан-Батора, 30 VII 1969 (Г.); 125 км ЮЗ Улан-Батора, 30-31 VII 1969 (З., А.). Б.-Хонг.: сев. склон Их-Богдо, 2500-3200 м, 18 VIII 1967 (К.). Ср.-Гоб.: Куку-Шанд — Дутэн-Тала, 4-5 VI 1909 (П.Кэ.). Ю.-Гоб.: Хонгорын-Элс, 60 км ЗСЗ Баян-Далая, на польни, 30-31 VII 1967 (К.); сомон Булган, 29-30 VIII 1969 (К.), 6 VI 1970, 17 VI 1971, 21 VI-19 VIII 1972 (Л.Мд.);

хр. Ин-Шанхай-Ула, 40 км В Цогт-Цэцэя, г. Угэмэр-Хайрхан, 12 VI 1972 (Л.Мд.). В.-Гоб.: 30 км ВЮВ оз. Шохой-Нур, 27 VI 1971 (М.Кэ.); 15 км С Агарута, 28 VI 1971 (К.). Всего 29 экз.

Вид распространен на юго-востоке европейской части СССР, в Казахстане (кроме севера), на Алтае, в Тувинской АССР, Красноярском крае, Забайкалье, МНР, мне известен также из Китая (Алашаньский хр.).

*Sphenoptera* (s. str.) *csikii* Obenberger, 1963.

Obenberger, 1963 : 322 - Сел. (Хара-Гол).

По-видимому, идентичен предыдущему виду. Изученный мной голотип (♂) отличается расширенным вперед лбом, более слабыми точками на диске переднеспинки и очень слабыми вырезками на вершине анального стернита.

*Sphenoptera* (s. str.) *pallasia* Schoenherr, 1817.

= *inermis* Kerremans, 1898.

= *macra* Jakovleff, 1909.

= *planocarpinoides* Cobos, 1972, syn. nov.

Cobos, 1972 : 28 - Центр. (Баян-Барат).

Центр.: окр. Налайхи, 25 VI 1967 (Е.); Цаган-Чолотэй, 5 VIII 1897 (Кл.). Хэнт.: кол. Дзуха, 15 VIII 1897 (Кл.). Кобд.: 10 км С сомона Уэнч, 2-3 VIII 1968 (А.). Б.-Хонг.: зап. предгорья Их-Богдо, 14-19 VIII 1926 (Кир.); оз. Орог-Нур, 5 IV-20 V 1926 (П.Кэ.). Ср.-Гоб.: кол. Хара-Тологой, 9 VI 1909 (П.Кэ.). Ю.-Гоб.: г. Навтгар-Ула, 35 км СЗ Ямат-Ула, 9 VIII 1971 (Г.Мд.); ур. Баян-Тухум, 25 км 3 Баян-Далая, 14 VI 1971 (Л.Мд.); 40 км В Цогт-Цэцэя, г. Угэмэр-Хайрхан, 12 VI 1972 (Л.Мд.); Гурван-Сайхан, 1 VII 1972 (Л.Мд.); Булган, 18 VII 1970, 10 VII-19 VIII 1972 (Л.Мд.). Всего 31 экз.

Известен из Прибайкалья, Забайкалья, Монголии, Китая (Пекин; Ганьсу; Алашань: Дынь-Юань-Ин, ныне Баян-Хото, 27 VIII 1908, Козлов).

Голотип вида Кобоса отличается немного более крупным и широким телом.

*Sphenoptera* (s. str.) *extensocarinata* Jakovleff, 1889.

Obenberger, 1927 : 82 - Сев. Монголия (var. *avula* Obenb.); Cobos, 1968 : 371; 1972 : 25 - С.-Бат., Кобд., Г.-Алт., Ср.-Гоб., Ю.-Гоб.

Хубс.: р. Дэлгэр-Мурэн у Бурэн-Хана, 28-29 VI 1968 (М.Кэ.).

А.-Ханг.: 16 км С Тэвшрулэха, 27 VI 1971 (Л.Мд.). Кобд.: 12 км 3 Уэнча, 6 VII 1971 (Л.Мд.). Б.-Хонг.: Ламын-Гэгэн, 18 VII 1926 (Кир.).

У.-Ханг.: хр. Ушугин-Нуру, 10 км С Барун-Баян-Улан, 27 V 1972 (Л.Мд.); 40 км ЗСЗ Баян-Ундэр, г. Улан-Хуту-Обо, 4 VII 1972 (Л.Мд.).

Ю.-Гоб.: южн. склон Гурван-Сайхана, 14 VI 1972 (Л.Мд.). Кроме того, „Сев.-зап. Монголия“, 15-31 V 1894 (Кл.); „Сев. Монголия (Рейттер)“. Всего 21 экз.

Забайкалье, Монголия, Китай (Шаньси).

† *Sphenoptera* (s. str.) *arnoldii* Alexeev, sp. n.

Близок к *S. extensocarinata* Jak., отличается от него свинцово-серым цветом, сильным развитием белого налета во вдавнении у основания лба и в боковых вдавнениях надкрылий. Более коренастый. Вершины надкрылий не закрывают большую часть анального тергита.

Переднеспинка сильнее расширена вперед, с более плоским и менее глубоким вдавлением, которое в основной половине сильно расширено и углублено (всё вдавление несколько напоминает по форме якорь). 8-13 мм (рис. 13).

Монголия. Гоби-Алтайский аймак: хр. Хасагт-Хайрхан, 15 км южнее Джаргалана, 14 VIII 1970 (Нарчук). Увэр-Хангайский аймак: урочище Холт, 29 VI-15 VII 1926 (П.Козлов). Южно-Гобийский аймак: Булган, 23 VII 1970 (Л.Медведев); Гурван-Сайхан, 8 VI 1972 (Л.Медведев), голотип ♂; от урочища Цэосто до Гурван-Сайхана, 28 VI-2 VII 1909 (П.Козлов). Восточно-Гобийский аймак: 55 км юго-восточнее Хар-Айрага, 12 VI 1971 (Г.Медведев). Всего 10 экз.

СССР: Тувинская АССР: Мугур-Аксы (Коротяев).

*Sphenoptera* (s. str.) *canaliculata* Pallas, 1781.

= *zichyi* Csiki, 1901, syn. nov.

Csiki, 1901 : 110 - Ср.-Гоб., В.-Гоб.; Obenberger, 1927 : 52 - „Монголия”; Cobos, 1968 : 370; 1972 : 25 - Убс., Г.-Алт., Ср.-Гоб., Ю.-Гоб., В.-Гоб.

Убс.: р. Кобдо, 16 VI 1911 (Ю.). Центр.: окр. Улан-Батора, 24-29 VI 1970 (Белова, З.). Хэнт.: кол. Шара-Шаротуй, 14 VII 1897 (Кл.). Г.-Алт.: 20 км Ю г. Алаг-Хайрхан-Ула, 13 VIII 1968; 10 км ЮЗ Хух-Морьта, 21 VIII 1968 (А.); окр. Алтая (Юсун-Булака), 15-20 VIII 1970 (К.). Б.-Хонг.: зап. предгорья Их-Богдо, 15-20 VIII 1926 (Кир.); оз. Орог-Нур, 30 VI 1926 (П.Кз.); Их-Богдо, 15 км ЮЗ оз. Орог-Нур, 1700 м, 17-18 VIII 1967 (К.); Бурхант-Булак, 60 км ЮЮЗ Шинэ-Джинста, 29 VIII 1970 (К.). У.-Ханг.: ур. Холт, 17 V-4 VI 1926 (П.Кз.). Ср.-Гоб.: Дэлгэр-Хангай-Ула и 20 км ЮЗ Мандал-Гоби, 1 IX 1969 (Г.). Ю.-Гоб.: Дзэмгин-Гоби, 19 VI 1971 (К.); 60 км ССВ Булгана, 8 VI 1972; Булган, 12 VIII 1972; Гурван-Сайхан, 19 VIII 1972 (Л.Мд.); 25 км ВСВ Манлая, 15 VI 1971 (М.Кз.). В.-Гоб.: г. Дулан-Хара, 18 км ЮВ Тал-Хонгорын-Худука, 29 VI 1971 (К.); г. Номт-Ула, 30 км ЮЮВ оз. Шохой-Нур, 28 VI, 4 VIII 1971 (К.); 25 км В оз. Шохой-Нур, 3 VIII 1971 (К.). Кроме того: „сев.-зап. Монголия”, 3 VII-3 VIII 1894 (Кл.). Всего 35 экз.

Иркутская обл., Забайкалье, Тувинская АССР, МНР.

Исследование типа *S. zichyi*, хранящегося в Венгерском национальном естественноисторическом музее, показало, что этот экземпляр - типичная самка *S. canaliculata*.

[*Sphenoptera* (*Chilostetha*) *nana* Jakovleff, 1908.

Яковлев, 1908 : 513, 523 - „Монголия : р. Керулен (Потанин).”

Этот вид мне не известен. Тип утерян, сохранилась только этикетка „Керулен, 5-10 VI 1899 (Потанин)”, судя по которой он собран на территории Китая.]

[*Sphenoptera* (*Chilostetha*) *plena* Obenberger, 1949.

Obenberger, 1949 : 35, 91 - „Монголия: долина р. Енисей”.  
Мне не известен.]

*Sphenoptera* (*Chilostetha*) *sokolovi* Jakovleff, 1900.

Cobos, 1968 : 371 - Кобд.

Туркмения, Узбекистан, Казахстан. Из МНР мне не известен.

*Sphenoptera (Chilostetha) densesculpta* Jakovleff, 1908.

= *marcopoli* Cobos, 1972, syn. nov.

Яковлев, 1908 : 523 - „Монголия (Ледер)“; Cobos, 1968 : 379, 1972 : 32, 33 - Убс., С.-Бат., Б.-Хонг., У.-Ханг., Ср.-Гоб., Ю.-Гоб.

Хубс.: 45 км В сомона Цэцэрлэг, 1 VII 1968 (Е.). С.-Бат.: пески Онгон-Элс, 16 км ЮЮВ Хонгора, 4-6 VII 1971 (К., Е., М.Кэ., Г.Мд.); 10 км 3 Эрдэнэ-Цагана, 13 VII 1971 (Г.Мд.); 40 км ЮВ Барун-Урта, 14 VII 1971 (К.). Г.-Алт.: 25 км ЗЮЗ оз. Бур-Нур, 17 VII 1970 (Н.). Б.-Хонг.: г. Хатан-Судлын-Ула, 45 км В Баян-Лэга, 1 VI 1972 (Л.Мд.). Ю.-Гоб.: Хонгорын-Элс, 60 км ЗСЗ Баян-Далая, 30-31 VII 1967 (Е., З., К.); Дээмгийн-Гоби, на *Nitraria*, 19 VI 1971 (К.); сайр Ундын-Гол, 25 км Ю г. Хан-Богдо, на *Artemisia*, 23 VI 1971 (К.); Булган, 4 VIII 1971 (Л.Мд.); 25 км ВСВ Манлая, 15 VI 1971 (Е.). В.-Гоб.: 55 км ЮВ Хара-Айрага, 12 VI 1971 (К.); 50 км ВСВ Сайн-Шанда, 2 VII 1971 (К.); 23 км ЗЮЗ Баян-Мунха, 3 VII 1971 (М.Кэ.). Также „Сев. Монголия“ (Reitter). Всего 53 экз.

Известен только из МНР.

Тип *S. marcopoli* сравнивался с идентичным экземпляром, определенным В.Е.Яковлевым.

*Sphenoptera (Chilostetha) gengiskani* Cobos, 1968.

Cobos, 1968 : 376 - С.-Бат.

По мнению Кобоса близок к *S. densesculpta* Jak. Изучение типа показало, что по пропорциям переднеспинки этот экземпляр ближе к *S. forceps*, а по форме краевого кила переднеспинки и рельефу на боках стернитов брюшка - к *S. densesculpta*. Отличие в форме вершин парамер оценить трудно, так как она показывает значительную изменчивость у *S. forceps* и *S. densesculpta*.

Для видов рода *Sphenoptera* характерна трудно оценимая популяционная изменчивость и обилие резких индивидуальных отклонений от нормы. Это делает неоправданным описание новых видов по единичным экземплярам, особенно в подроде *Chilostetha*. Кобос описал из МНР ряд видов по единичным экземплярам без сравнения с типами и другими материалами. Из этих видов большинство оказалось синонимами; лишь в отношении *S. gengiskani* и *S. tamerlani* вопрос о их действительном статусе приходится оставить нерешенным до получения серийного материала из типовой местности.

*Sphenoptera (Chilostetha) tamerlani* Cobos, 1968.

Cobos, 1968 : 379 - Г.-Алт.

Это название уже было использовано Обенбергером (1929 : 127), однако переименовывать новый вид, по моему мнению, преждевременно. Его отличия незначительны, а признаки, как и у предыдущего вида, противоречивы. От *S. densesculpta* отличается более широкой переднеспинкой со сглаженным рельефом и слабыми вдавленными точками.

*Sphenoptera (Chilostetha) forceps* Jakovleff, 1908.

= *placida* Cobos, 1972, syn. nov.

= *paraegena* Cobos, 1972, syn. nov.

Яковлев, 1908 : 523 - „Сев. Монголия (Кашкаров)“; Cobos, 1968 : 372; 1972 : 36, 38 - Хубс., Кобд., В.-Гоб.



Убс.: 30 км СВ Барун-Туруна, пески, 5 VII 1968 (М.Кз.). Хубс.: 10 км З Их-Ула, 19 VII 1972 (Л.Мд.). С.-Бат.: г. Дзотол-Хан-Ула, 12 VII 1971 (Е.); 20 км В Барун-Урта, 14 VII 1971 (Е., К.). Вост.: г. Дэрхин-Цаган-Обо, 60 км ВСВ Баян-Бурда, 21 VII 1971 (М.Кз.); р. Нумрэгин-Гол, 32 км ЮВ г. Салхит, 23 VII 1971 (М.Кз.); 40 км ЮВ оз. Сангин-Далай-Нур, 25 VII 1971 (Е.); Ар-Булак, 75 км ЗЮЗ г. Салхит, степь, 25 VII 1971 (М.Кз.). Г.-Алт.: 20 км Ю г. Алаг-Хайрхан-Ула, 13 VII 1968 (А.). У.-Ханг.: 3 км З сомона Баян-Ундэр, 1 VIII 1969 (Г.); 40 км ЮЗ Арбай-Хэрэ, 2 VIII 1969 (А.). Ю.-Гоб.: Булган, 23 VII 1972 (Л.Мд.). Кроме того: „Монголия” (Кш.). Всего 16 экз.

Забайкалье, МНР, Сев.-Вост. Китай.

*S. placida* и *S. paraegeta* сходны по пропорциям и рельефу переднеспинки, рельефу и скульптуре брюшка с различными типовыми и аутентичными экземплярами *S. forcers* из коллекции В.Е.Яковлева.

*Sphenoptera (Chilostetha) popovi* Mannerheim, 1852.

= *mongolica* Jakovleff, 1887;

= *kaszabiana* Cobos, 1968 : 373, syn. nov.

[Яковлев, 1887 : 115 - „Сев. Китай” (колл. Kraatz)]; Obenberger, 1949 : 95 - „Монголия”; Cobos, 1968 : 373; 1972 : 32 - Хубс., Сел.

Вост.: г. Дэрхин-Цаган-Обо, 60 км ВСВ Баян-Бурда, 21 VII 1971 (К.); р. Нумрэгин-Гол, 32 км ЮВ г. Салхит, 22 VII 1971 (М.Кз.). Всего 3 экз.

Забайкалье, Монголия, Сев. и Сев.-Вост. Китай. Описан из Кяхты.

Сравнение типов *S. popovi* и *S. kaszabiana* (в том числе по строению гениталий) не оставляет сомнений в их конспецифичности.

*Sphenoptera (Chilostetha) egeta* Mannerheim, 1852.

Яковлев, 1908 : 522 - „Сев. Монголия (Кашкаров)”; Cobos, 1968 : 373 - Центр., Б.-Хонг., Ю.-Гоб.

А.-Ханг.: р. Тамрын-Гол, 10 верст ниже гор Тагло, 19 VII 1924 (П.Кз.). Центр.: „Сев.-Зап. Монголия”; 10-23 V 1894 (Кл.). С.-Бат.: родник Их-Булак, 9 км ЗЮЗ Дариганги, 8 VII 1971 (К.); г. Дзотол-Хан-Ула, 12 VII 1971 (Е.). Б.-Хонг.: Ламын-Гэгэн, 19, 20 VII 1926 (Кир.). У.-Ханг.: хр. Ушугин-Нуру, 10 км от Барун-Баян-Улан, 27 VI 1972 (Л.Мд.). Ю.-Гоб.: Булган, 17 VII 1972 (Л.Мд.). Кроме того: „Монголия” (Кш.). Всего 10 экз.

Распространен в Забайкалье и Монголии. Указание для Сибири относится к Кяхте.

+ *Sphenoptera (Chilostetha) carinulata* Jakovleff, 1902.

Сел.: между Еро-Гол и Хара-Гол (П.). Г.-Алт.: 25 км ЮВ Алтая (Юсун-Булака), 12 VII 1970 (К.). У.-Ханг.: Дзун-Баян-Улан, 25 км от Арбай-Хэрэ, 12 VII 1970 (Л.Мд.); Баян-Булак, 13 VII 1971 (Л.Мд.). Ср.-Гоб.: 10 км З Гоби-Угтал, 23 VI 1971 (Л.Мд.). Всего 5 экз.

Забайкалье, Монголия.

Чрезвычайно близок к предыдущему виду, возможно идентичен ему, но крайне скудный материал не позволяет в настоящее время решить этот вопрос.

Sphenoptera (Chilostetha) muelhheimi Obenberger, 1949.

Cobos, 1968 : 372; 1972 : 32 - У.-Ханг., Ср.-Гоб.

Описан из Тентунга (Китай); мне не известен.

Sphenoptera (Chrysoblemma) potanini Jakovleff, 1889.

= cyaneoviridis Cobos, 1968 : 385, syn. nov.

[Яковлев, 1889 : 86 - „Центр. Монголия (пустыня Гоби)“, собран Потаниным 6 VIII 1886, т.е. в Китае]; Cobos, 1968 : 385; 1972 : 41 - Б.-Хонг., Ю.-Гоб.

Кобд.: 30 км С хр. Их-Хавтгийн-Нуру, 26 VII 1970 (М.Кэ.); ур. Ёлхон, 20 км ЮВ Алтая на Бодончи, 27 VII 1970 (Е.); 10 км С Уэнча, 28 VII 1970 (Н.); 15 км Ю Булгана, 29 VII 1970 (Н.). Г.-Алт.: 10 км СЗ г. Хатан-Хайрхан, 17 VII 1970 (К.). Б.-Хонг.: 24 и 35 км В Талын-Билгэх-Булак, 17 VIII 1969 (Г.). Ю.-Гоб.: ур. Баян-Дзаг, 30 км ССВ Булгана, 26-28 VII 1967 (З.); Бордзон-Гоби, 80 км ЮЮВ Номгона, 5-8 VIII 1967 (Е., К.); 22 км ЮЮЗ Булгана, 18 VII 1970 (Л.Мд.); Булган, 31 VIII 1970 (Л.Мд.); Баян-Дзаг, в том числе на саксауле, 7 VI, 3 VIII 1971 (Л.Мд.); Дзэмгийн-Гоби, 25 км ЮЮЗ Хайластын-Худука, в том числе на саксауле, 20 VI 1971 (К., М.Кэ.). В.-Гоб.: г. Дулан-Хара, 18 км ЮВ Тал-Хонгорын-Худука, 29 VI 1971 (К.); 25 км ССЗ Хувсгэла, 2 VIII 1971 (К., М.Кэ.); южн. берег оз. Тэнгэр-Нур, 5 VI 1971 (Г.Мд.); 25 км СВ Тал-Хонгорын-Худука, на саксауле, 30 VI 1971 (М.Кэ.).  
Всего 30 экз.

Распространен в Туркмении, Узбекистане, южн. Казахстане, в Монголии и Китае (долина р. Эдзин-Гол). Развивается в корнях и комлевой части ствола черного саксаула (*Haloxylon aphyllum*). Вредит, в том числе и в МНР (Шуровенков, 1967).

Голотип *S. cyaneoviridis*, ♂, представляет собой мелкий и сильно выветрелый, с рядом дефектов тусклый экземпляр *S. potanini*. В его затемненной верхней поверхности слегка просматривается зеленоватый оттенок, характерный для самцов *S. potanini*. В большой серии из МНР есть экземпляры, не отличающиеся от *S. cyaneoviridis*, тип *S. potanini* также близок к нему по размерам и строению.

Sphenoptera (Chrysoblemma) orichalcea chrysis  
Jakovleff, 1899, stat. nov.

= *S. chrysis* Jakovleff, 1899 : 293;

= *S. o. subaenea* Cobos, 1968 : 382, syn. nov.

Яковлев, 1899 : 293 - Г.-Алт. (Саган-Дэрису); Cobos, 1968 : 382; 1972 : 42 - Кобд., Б.-Хонг., Г.-Алт., Ю.-Гоб., В.-Гоб.

Кобд.: ур. Ёлхон, 20 км ЮЗ Алтая, 4 VII 1968 (А.); р. Бодончин-Гол, 12 км ЮЗ Алтая, 22 VII 1970 (Е.); 10 км С Уэнча, 28 VII 1970 (Н.). Г.-Алт.: 25 км ЗЮЗ оз. Бур-Нур, 17 VII 1970 (Н.); Саган-Дэрису, 2 VI 1877 (П.). Б.-Хонг.: р. Байдраг-Гол, 30 км С Ба-Цагана, 10 VII 1970 (Е.); г. Суджа-Ула, 18 км 3 Баян-Лэга, 2 VI 1972 (Л.Мд.). Ю.-Гоб.: Дзэмгийн-Гоби, в том числе на нитрарии, 20 VI 1971 (Е., М.Кэ.); 8 км ССВ сомона Хан-Богдо, на *Nitraria*, 17 VI 1971 (Е.); 6 км Ю, 5 км ЗСЗ г. Хан-Богдо, 18 VI 1971 (К., М.Кэ.); 25 км ССВ Агуйт-Ула, 24 VI 1971 (К.); 25 км ВСВ Манлая, на *Zygophyllum xanthoxylon*, 15, 16 VI 1971 (Е., К.); ур. Дзурган-Мод, 30 км ЮВ г. Хан-Богдо, 24 VI 1971 (Г.Мд.). В.-Гоб.: 15 км ЗСЗ оз. Тэнгэр-Нур, 25 VI 1971 (К.); 5 км З оз. Тэнгэр-Нур, 25 VI 1971 (Е., К.); южн. берег оз. Тэнгэр-

Нур, 26 VI 1971 (М.Кэ., Г.Мд.); 35 км ВЮВ оз. Шохой-Нур, 27 VI 1971 (К.), г. Дулан-Хара, 18 км ЮВ Тал-Хонгорын-Худука, 29 VI 1971 (К.). Всего 42 экз.

Вид распространен в Саратовской, Оренбургской, Волгоградской, Астраханской обл., Дагестане, Закавказье, Туркмении, Узбекистане, Таджикистане, Киргизии, Казахстане, за пределами СССР - в МНР. Тип *S. chrysis* находится в коллекции Зоологического института АН СССР.

*Sphenoptera (Hoplistura) semenovi* Jakovleff, 1889.

[Яковлев, 1889 : 86 - "Центр. Монголия (пустыня Гоби)", собран Потаниным 9 VIII 1886, т.е. в Китае]; Cobos, 1972 : 45 - Б.-Хонг. Б.-Хонг.: ур. Эхин-Гол, 50 км ССВ г. Цаган-Богдо, 1 IX 1970 (Е.), 1 экз.

Таджикистан, Узбекистан, Казахстан. МНР, Китай (низовья р. Эдзин-Гол). Развивается, по-видимому, в корнях и стволиках гребенщика.

*Habroloma mongolica* Cobos, 1968.

Cobos, 1968 : 408 - Хэнт.

Б.-Хонг.: Их-Богдо, 15 км ЮЗ оз. Орог-Нур, 17-18 VIII 1967 (К.), 1 экз.  
Монголия. Описан по трем самкам.

*Aphanisticus kaszabi* Cobos, 1968.

Cobos, 1968 : 406; 1972 : 52 - Хубс., Булг., Центр.

Центр.: 5 км Ю Эрдэнэ-Худук, 21 VII 1967 (К.). С.-Бат.: 10 км З Эрдэнэ-Цагана, 13 VII 1971 (К.). Всего 2♂ 2♀.

Описан по одному самцу. Очень близок к средиземноморскому виду *A. rugosus* Lucas, нахождения которого отмечены в Средней Азии (Узбекистан).

Род *CRYPTODACTYLUS* Deyrolle, 1864

Подрод *PARACRYPTODACTYLUS* Alexeev, subgen. n.

Тип подрода: *Cryptodactylus kerzhneri* Alexeev, sp. n.

Подрод характеризуется отсутствием пластинчатого расширения внешнего края голеней и глубокой вырезки в их вершинной трети между этим расширением и основной частью голени, в которую у видов номинативного подрода ложатся первые членики лапки. На внешнем крае вершины голеней имеется только едва заметное маленькое углубление. Строение вершин голеней нового и номинативного подродов изображено на рис. 15, 16.

К новому подроду, вероятно, относятся плохо описанные виды - *C. gracilis* Schönfeldt и *C. auriceps* E. Saunders (Япония), а также *C. sasakii* Kurosawa и *C. yakushimensis* Kurosawa, отнесенные Куросавой (Kurosawa, 1957) к роду *Toxoscelus* Deyrolle. Однако Дироль (Deyrolle, 1864) и в описаниях обоих родов и в определительной таблице отмечает отсутствие у *Toxoscelus* воротничка переднегрудки, хотя и слабо, но выраженного у вышеназванных видов.

+ *Cryptodactylus* (*Paracryptodactylus*) *kerzhneri* Alexeëv,  
sp. n.

Довольно выпуклый и узкий, тупо закругленный спереди и сзади. Черно-бронзовый, слабо блестящий, сверху с короткими белыми блестящими волосковидными чешуйками, на надкрыльях образующими извилистые перевязи, в основной половине сливающиеся в сетку. Волоски снизу очень короткие, длиннее на видимых латеростернитах брюшка и в передних углах стернитов. Длина 5–6.5 мм (рис. 14).

Голова между глазами сильно выступающая, продольно вдавленная. Глаза соприкасаются с краем переднеспинки. Антенны короткие, достигают переднего края переднеспинки, пильчатые с 5-го членика, 2-й членик в 1.5 раза длиннее 3-го, который немного длиннее 4-го. Наличник узкий, в средней части в 2 раза уже своей длины, глубоко продольно вдавлен. Его передний край безвырезки. Лоб широкий (1 : 1.4), со слабо S-образными боковыми сторонами, явственно сужен вперед, продольно сильно и неравномерно, поперечно слабо выпуклый, с глубоким неравномерным продольным вдавлением, образующим ямкообразные расширения на границе с теменем и у переднего края. На боках, посредине имеется по одному плоскому вдавлению. Продольное срединное вдавление распространяется и на темя. Передний край лба перед наличником угловатый, отделен от него узкой и глубокой канавкой. Скульптура лба и темени состоит из точечных бороздок, образующих асимметричный концентрический рисунок на лобно-теменных буграх, поперечных бороздок в плоских боковых ямках лба и извилистых бороздок в его передней части. Темя в 4.2–4.3 раза шире глаза.

Переднеспинка поперечная, в 1.5 раза шире своей длины посередине, сильно выпуклая поперечно и слабо продольно. Ее передний край слабо двувыемчатый, с сильно тупо выступающей вперед округло-треугольной лопастью. Бока переднеспинки в задней трети прямолинейно расширены от основания (под углом в  $45^\circ$ ), затем резко угловато закруглены вперед, в передних  $2/3$  плавно дуговидно сужены к переднему краю. Надкраевые кили очень сильные, острые, сверху выглядят неравномерно дуговидно изогнутыми (дугой наружу), более круго изогнуты в передней части, не достигают переднего края переднеспинки, сзади доходят почти до уровня угла ее бокового края. Переднеспинка между боковым краем и надкраевым килем сильно вдавлена. Ее базальная треть поперечно уплощена посередине и сильно вдавлена на боках (у края с диагональными, очень сильными, ямковидными, впереди с узкими, поперечными, почти выклинивающимися к середине вдавлениями). Скульптура переднеспинки состоит из сглаженных бороздок с явственной шагреневкой. Бороздки в передней части диска образуют двояковогнутые, обращенные выпуклостью назад дуги. Щиток треугольный, продольный, с острыми углами.

Надкрылья в 2.4 раза длиннее своей ширины в плечах, в передних  $2/3$  с дуговидно вогнутыми боковыми сторонами, наиболее широкие у задней трети, затем дуговидно суженные к широко неравномерно закругленным, по краям очень мелко зазубренным вершинам. Надкрылья перед вершинами образуют слабые бугры, подчеркнутые явственными краевыми вершинными вдавлениями. Скульптура надкрылий слабо поперечно-бороздчатая, с неявственной шагреневкой. Белые волосковидные чешуйки образуют в передней половине надкрылий сетчатый рисунок с тремя рядами ячеек (в первом от основания – с двумя, во втором с тремя, в третьем с одной ячейкой), в задней половине, на боках – косую полосу, доходящую до середины каждого надкрылья, и две полные перевязи, образующие ломаную линию.

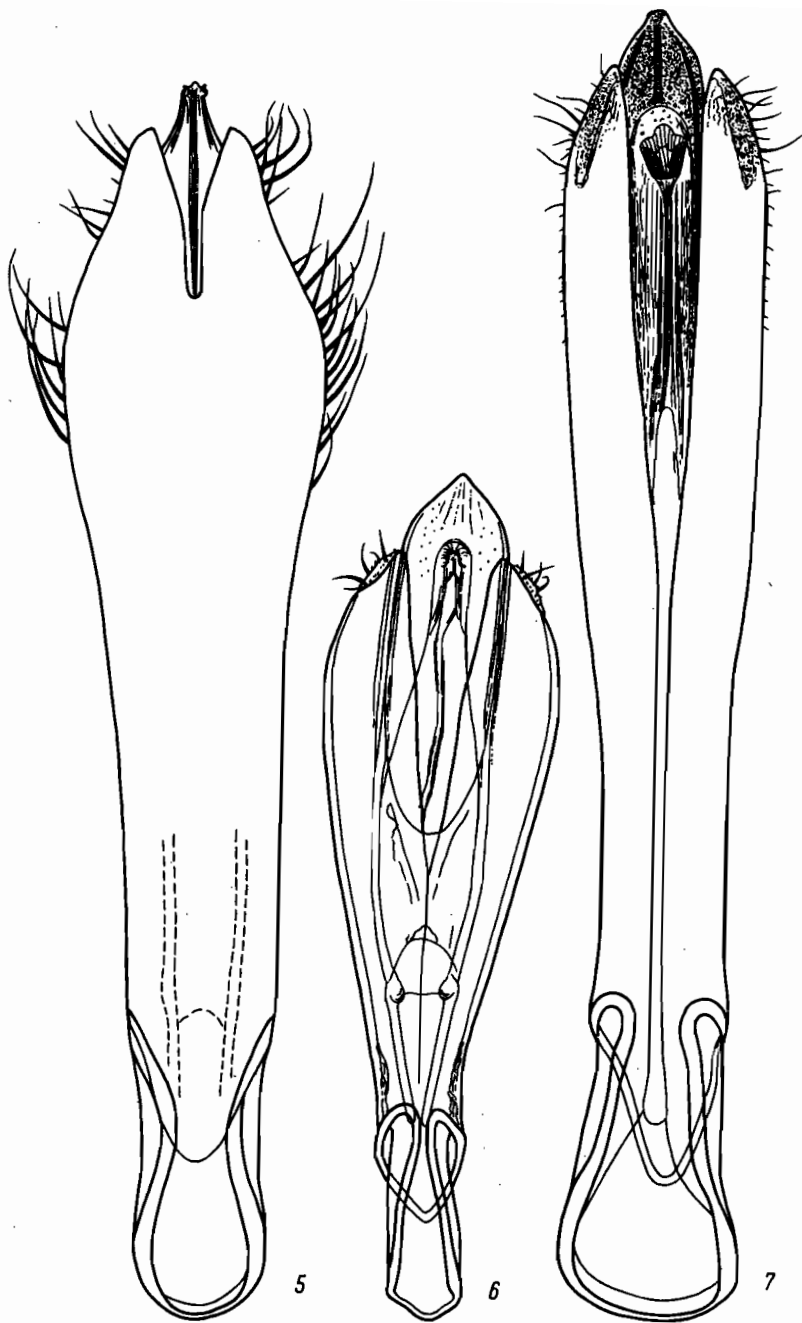


Рис. 5-7. Копулятивный аппарат самца.

5 - *Cryptodactylus kerzhneri* sp. n., 6 - *Agrilus nalajchanus*, 7 - *Agrilus albogularis richteri* ssp. n.

Низ со сглаженной бороздчато-ячеистой скульптурой. Воротничок переднегрудки со слабой, очень широкой дуговидной вырезкой на переднем крае. Задний отросток переднегрудки слабо сужен к вершине. Грудь шагреневая, брюшко гладкое, более блестящее. Средний выступ первого видимого стернита брюшка с крупным ямковидным вдавлением. Анальный стернит вдоль края узко шелевидно врезан, у ♀ со слабым поперечным вдавлением, у ♂ с неглубоким треугольным вдавлением у вершины, заполненным пучком довольно длинных желтоватых волосков. Его внешняя вершинная часть расщеплена со стороны вершины в горизонтальной плоскости узким и довольно глубоким вдавлением на два слабо дуговидно изогнутых острых гребня с крупными зубчиками по вершинному краю. Анальный тергит со срединным ребром, образующим выступающий короткий, но острый вершинный зубец, ограниченный на боках слабыми вдавлениями, формирующими по бокам (вдалеке от зубца) два слабых краевых бугорка. Копулятивный аппарат самца (препарат № М, Сру, - 1) изображен на рис. 5.

Восточно-Гобийский аймак: 25 км В оз. Шохой-Нур, на *Ulmus pumila*, 3 VIII 1971 (Кержнер, М.Козлов), 1♂ 1♀; Номт-Ула, 30 км ЮЮВ оз. Шохой-Нур, 4 VIII 1971 (Кержнер, Г.Медведев), 1♂ 5♀; 25 км ЗСЗ оз. Тэнгэр-Нур, 5 VIII 1971 (Кержнер, М.Козлов), 1♂ (голотип), 2♀.

От всех известных мне тропических видов отличается отсутствием пластинчатого расширения голени и глубокой вырезки в их вершинной трети. От японских видов *S. gracilis* и *S. auriceps* отличается следующими признаками.

От первого - более узким телом, большей сближенностью вершинных перевязей на надкрыльях, более широким и прямолинейно суженным вперед лбом, слабо вогнутой (а не выпуклой) средней частью переднего края наличника, иной формой переднеспинки, слабее двояковогнутым ее передним краем, сильно выступающей вперед ее серединой лопастью отсутствием сильных срединных вдавлений в передней и в основной частях диска, отсутствием концентрических систем бороздок на возвышениях и во вдавлениях и т.д.

От второго - более или менее однородным темно-бронзовым цветом (у *S. auriceps* голова золотистая), формой переднеспинки, отсутствием концентрических систем бороздок на диске и т.д.

От обоих видов отличается очень крупным подбородком переднегрудки, передний край которого только слегка вогнут.

+ *Agrilus quadrisignatus* Marseul, 1865.  
= *mongoliae* Obenberger, 1922.

[Obenberger, 1922 : 26 - „Монголия: Кяхта“.]

Булг.: р. Орхон, город Булган, из вяза приземистого, 19 VIII 1956 (Гречкин). С.-Бат.: пески Онгон-Элс, 15 км ЮЮВ Хонгора, 5-6 VII 1971 (Г.Мд.); 15 км СЗ Дариганги, 6 VII 1971 (Г.Мд.); г. Дзотол-Хан-Ула, 12 VII 1971 (Г.Мд.). Вост.: р. Халхин-Гол, 33 км ЮВ сомона Халх-Гол, 19 VII 1971 (К.); г. Дэрхин-Цаган-Обо, 60 км ВСВ Баян-Бурда, 21 VII 1971 (К., Г.Мд.). Всего 86 экз.

Забайкалье, Приморье, Монголия, Сев. Китай, Сычуань.

*Agrilus rozhkovi* Alexeev, 1964.

= *steppensis* Cobos, 1968 : 396, syn. nov., sec. typ.

Cobos, 1968 : 396; 1972 : 51 - Убс., Хубс., Булг., Центр., Б.-Хонг.

Булг.: Цэцэрлэг-Ула, 70 км СВ Хархорина, 29 VІ 1972 (Л.Мд.).  
С.-Бат.: 15 км ЮЮЗ Хонгора, 5 VІІ 1971 (К.). Вост.: 7 км В сомона Халх-Гол, 18 VІІ 1971 (М.Кэ.); г. Дэрхин-Цаган-Обо, 60 км ВСВ Баян-Бурда, 21 VІІ 1971 (М.Кэ.); р. Нумрэгин-Гол, 32 км ЮВ г. Салхит, 22 VІІ 1971 (М.Кэ.); 30 км ЮВ г. Салхит, 24 VІІ 1971 (М.Кэ.). Всего 10 экз.

Описан мною из Забайкалья (Алексеев, 1964). В коллекции Семенова-Тянь-Шанского имеется экземпляр этого вида из Китая, помеченный как "*A. tshetyrkini sp. n.*" (Алашаньский хр., ур. Хотэн-Гол, 10-18 VІ 1908, эксп. Козлова). Вероятно, развивается на карагане.

Идентичность *A. steppensis* Cobos и *A. rozhkovi* Алексеев не вызывает сомнений ввиду полного совпадения деталей строения гениталий самцов, контуров тела и т.д.

*Agrilus betuleti* Ratzeburg, 1837.

Cobos, 1968 : 387 - Центр.

Широко распространенный палеарктический лесной вид. Развивается на березах.

+ *Agrilus pratensis* Ratzeburg, 1837.

= *roberti* Chevrolat, 1838.

Центр.: р. Тола, 22, 25 VІІ 1894 (Кш.); Тэрэльдж, 12 VІІ 1894 (Кш.); окр. Улан-Батора, ур. Шадовлин (Носырев). Кобд.: р. Улястайн-Гол, 25 км С Булгана, 31 VІІ 1970 (К., Н.). Всего 10 экз.

Распространен в Европе, кроме Норвегии и севера европейской части СССР. В Азии северная и южная границы ареала не установлены. Известны местонахождения в Оренбургской обл., Алтайском крае, Томской обл., Иркутской обл., Забайкалье, Дальнем Востоке, Центр. Китае. Развивается на тополях и ивах.

+ *Agrilus subauratus* Gebler, 1833.

Хубс.: р. Селенга, 30 км ВЮВ Их-Ула, 19 VІІ 1972 (Л.Мд.). Центр.: р. Сугнугур-Гол, верховья Хара-Гола, 11 VІІ 1924 (П.Кэ.). Всего 2 экз. Зап., Центр. и Южн. Европа. В СССР - на север до Прибалтики, Ленинградской обл., севера Сибири, на юг до Закавказья, южн. Казахстана, на восток до Приморья включительно. Развивается на тополях и ивах.

*Agrilus angulicollis* Cobos, 1968.

Cobos, 1968 : 393 - Б.-Хонг.

С.-Бат.: 5 км ЮВ Барун-Худука, 4 VІІ 1971 (К.); 20 км ЗСЗ Баян-Дэлгэра, 4 VІІ 1971 (М.Кэ.). В.-Гоб.: 30 км ЗЮЗ Сайхан-Дулана, 14 VІ 1971 (К.); 40 км ЮВ Чойра, 22 VІ 1971 (Л.Мд.); 50 км ВСВ Сайн-Шанда, 2 VІІ 1971 (М.Кэ.). Всего 6 экз.

Монголия.

+ *Agrilus emeljanovi* Alexeev, sp. n.

Выпуклый, довольно широкий, темно-бронзовый или бронзовый, иногда с медным или золотистым отливом, шелковистый, весь покрыт довольно короткими белыми блестящими волосковидными чешуйками. Длина 4,6-6 мм (рис. 17).

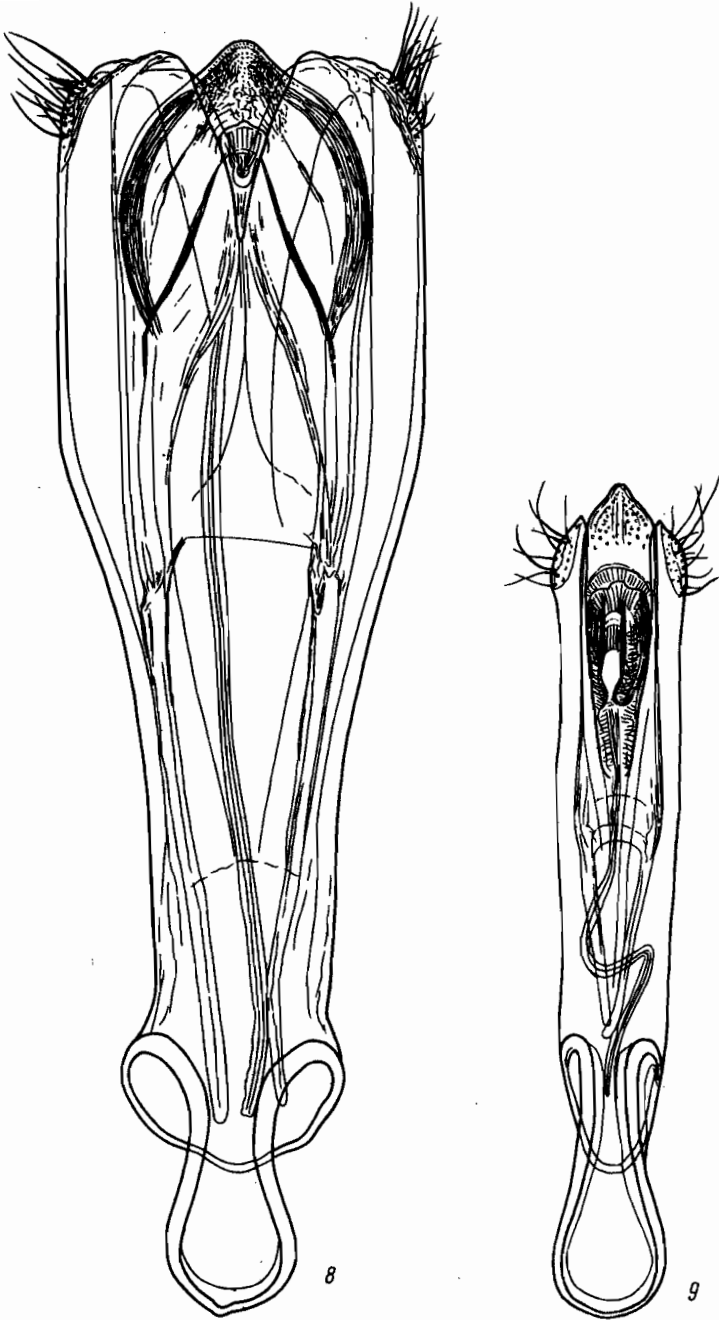


Рис. 8-9. Копулятивный аппарат самца.

8 - *Paracylindromorphus transversicollis kozlovi* ssp. n.,  
9 - *Agrilus emeljanovi* sp. n.



Голова между глазами почти не выступающая вперед, уплощенная, очень широкая, по ширине почти равна переднеспинке. Антенны пильчатые с 4-го членика; 2-й членик толще 3-го, почти равен или равен ему по длине, немного длиннее 4-го. Наличник крупный, слегка поперечный, довольно выровненный, шагреневанный, с сильной дуговидной вырезкой на переднем крае. Лоб поперечный, с довольно сильно S-образно изогнутыми боковыми сторонами (между глазами), с наименьшей шириной перед передней третью. Поверхность лба довольно сильно и неравномерно выпуклая продольно, впереди уплощенная, в центральной части слабо, широко вогнутая, только на боках, у края поперечно выпуклая. Вдавление лба в центральной и верхней части широкое, сужающееся и углубляющееся к темени, на котором оно выклинивается к основанию. У основания темени отчетливо виден шов, переходящий впереди в неясную углубленную линию. Скульптура головы состоит из довольно плоских точечных бороздок, образующих на темени две концентрические группы, сменяющихся на лбу неопределенно поперечно-дуговидными. Шагреневка лба и темени явственная. Ширина темени между глазами в 4-4.2 раза больше ширины глаза.

Переднеспинка широкая, в 1.8 раза шире своей длины посередине, чуть уже надкрылий. Ее передний край сильно двувыемчатый, с широкой срединной лопастью, выступающей вперед почти до уровня передних углов. Боковые края переднеспинки в основной половине сильно, неравномерно дуговидно вырезаны, у основания параллельные, затем до ее середины расходящиеся вперед, от середины почти прямолинейно слабо суженные к передним углам. Поверхность переднеспинки сильно поперечно выпуклая, продольно довольно уплощенная, со слабым поперечным срединным вдавлением перед передним краем, со слабым центральным возвышением и с небольшим, очень слабым продольным вдавлением перед основанием. Боковые вдавления переднеспинки сильные, но не широкие, продольные. Кили в ее задних углах сильные, при основании более изогнутые, в основной трети далеко отходящие от бокового края, далее неясственные, у середины приближенные к боковому краю, где они сливаются со слабыми дополнительными киями, идущими у края до передних углов переднеспинки. Задний край переднеспинки резко извилистый (на одном уровне), задние углы прямые или немного острые (смотреть сверху!). Скульптура поверхности переднеспинки неправильно поперечно-бороздчатая, с явственной шагреневкой. Краевой киль переднеспинки сильно выгнут вниз в основных 2/3, подкраевой киль почти прямой, сильно приближен к краевому перед задними углами, где он прерывается, не достигая заднего края переднегрудки. Щиток выпуклый, шагреневанный, трапециевидно-округленный в основной части и с треугольной, с очень острыми углами вершинной частью, отделенной от основной одним поперечным килем.

Надкрылья сильно выпуклые в продольном направлении, с наибольшей шириной позади середины, в 2.7 раза длиннее своей ширины в плечах, с боковыми сторонами параллельными в передней трети, затем расширенными к вершинным 2/5, откуда они почти прямолинейно сходятся к узко, неравномерно закругленным, по краям слабо, но крупно зазубренным вершинам. Плечевые бугры надкрылий невыступающие, приплечевые ямки глубокие, особенно у основания. Пришовные вдавления слабые. Шов приподнят от основной трети до вершин. Боковой край брюшка, выступающий из-под надкрылий, и низ с более заметными волосками, более длинными и густыми на эпистернах переднегрудки, эпимерах среднегрудки и боковом крае задних тазиков. Передний край воротничка переднегрудки узко и довольно сильно дуговидно вырезан. Задние

тазики с сильной вырезкой на переднем и заднем крае, так что они в средней части чрезвычайно сужены. Копулятивный аппарат самца (препарат № М. Ag.-11) - на рис. 9.

Монголия, Убсу-Нурский аймак: 45 км ВЮВ Улангома, 12 VII 1968 (Емельянов), 1♀. Хубсугульский аймак: г. Ихэ-Ула, близ сомона Ихэ-Ула, 27 VI 1968 (Арнольди), 1♀. Центральный аймак: окрестности Улан-Батора, карагана мелколистная, 25-30 VI 1956 (Гречкин), 3♂ 2♀; р.Тола ЗСЗ г. Дзамрын-Ула, 24 VI 1968 (Емельянов), 1♀. Восточно-Гобийский аймак: Номт-Ула, 30 км ЮЮВ оз. Шохой-Нур, 26 VI 1971 (Кержнер), 1♀ (голотип).

СССР, Тувинская АССР: Конский остров, 24 VI 1949 (Перевозчикова), 1♀; пос. Хандагайты, 10 VII 1971 (Коротяев), 1♀; пос. Эрзин, 1 VII 1972 (Коротяев), 1♀.

Китай: Лянь-Чжоу, 22 VII 1908 (П.Козлов), 1♀.

Развивается на карагане мелколистной (выведен В.П.Гречкиным).

Близок к *A. angulicollis* Cobos. Отличается от него S-образными, почти параллельными боковыми краями лба (у *A. angulicollis* лоб трапециевидный), рельефом лба, формой и более сильным рельефом переднеспинки, формой вершин надкрылий и т.д.

[*Agrilus mali* Obenberger, 1936.

Obenberger, 1936 : 116 - „В. Монголия (Chancheu)“.  
Описан по 1 экз. Типовое местонахождение находится в Китае.]

*Agrilus nalajchanus* Cobos, 1968.

Cobos, 1968 : 391; 1972 : 47 - Булг., Центр.

Хубс.: г. Ихэ-Ула, близ сомона Ихэ-Ула, 27 VI 1968 (Е.). А.-Ханг.: Тэвшрулэх, 30 VI 1971 (Л.Мд.). Ю.-Гоб.: Гурван-Сайхан, 23 VII 1971 (Л.Мд.). Всего 3 экз., в том числе 1♂.

СССР (Тувинская АССР), Монголия.

Описан Кобосом по одной самке. Самец отличается от самки более узким и сильнее суженным вперед лбом, меньшей шириной темени между глазами и более широким трапециевидным анальным стернитом. Копулятивный аппарат самца (препарат № МГУ. М-5) изображен на рис. 11.

+ *Agrilus ganglbaueri* Semenov, 1891.

Центр.: Улан-Батор, протока р. Тола, 17 VII 1967 (К.). Г.-Алт.: 25 км ЗЮЗ оз. Бур-Нур, 17 VII 1970 (М.Кз., Н.); окр. Дзаоя, 17 VII 1970 (М.Кз.); 10 км СЗ г. Хатан-Хайрхан, 17 VII 1970 (Н.); родник Хайчи-Булак, 60 км ЮВ Бугата, 19 VII 1970 (К.). Ю.-Гоб.: 100 км З Обот-Хурала, 22 VI 1967 (Ч.). Всего 16 экз.

До сих пор был известен из тугайных лесов южн. Узбекистана и Таджикистана, а также Туркмении. Кроме того, мне известен из Афганистана (сборы О.Л.Крыжановского) и Китая (Боро-Гонгуси, Эдзин-Гол, 17-18 VI 1909, П.Кз.).

В СССР развивается на туранге (*Populus pruinosa* и *P. ariana*), в веточках средней и верхней части кроны и на поросли (Синадский, 1963), а также, возможно, на других тополях и ивах.

+ *Agrilus albogularis richteri* Alexeev, ssp. n.

Отличается от номинативного подвида из Европы, Казахстана и Средней Азии более плотным опушением надкрылий, более длинными, равномерно и густо расположенными волосковидными чешуйками на нижней стороне тела, более сглаженным рельефом и меньшей выпуклостью переднеспинки, более мелкой скульптурой надкрылий, более узкими задними тазиками (рис. 18) и параметрами, не суженными к вершине (препарат № М, Ag-8, рис. 7).

Монголия. Южно-Гобийский аймак: Гурван-Сайхан, 30 км СВ Булгана, 5 VII 1970 (Л.Медведев), 1♀. Восточно-Гобийский аймак: Номт-Ула, 30 км ЮЮВ Шохой-Нур, 26 VI 1971 (Емельянов), 2♂, в том числе голотип, 1♀.

СССР. Тувинская АССР: с. Мугур-Аксы, на *Eurotia ceratoides*, 10 VIII 1972 (Коротяев), 1♀.

+ *Agrilus sericans kuldjensis* Obenberger, 1936.

Кобд.: уш. Дээгийн-Ама, хр. Их-Хавтгийн-Нуру, 7 VIII 1968 (Е.); родник Нарийн-Булак, хр. Их-Хавтгийн-Нуру, 24 VII 1970 (И.Кэ.). Г.-Алт.: 20 км Ю г. Алаг-Хайрхан-Ула, 13 УП 1968 (Е.); 15 км ЮЮЗ г. Алаг-Хайрхан-Ула, 20 VII 1970 (К., Н.). Всего 17 экз.

Описан из Кульджи как самостоятельный вид (Obenberger, 1936 : 111). Отличается от номинативного подвида очень густым равномерным опушением нижней стороны тела и боковых вдавлений переднеспинки.

Подвид распространен в Семиречье, Забайкалье, сев.-зап. Китае, МНР; вид очень широко распространен на юге Палеарктики.

*Agrilus aerosus* Ganglbauer, 1889.

?= *mongolorum* Obenberger, 1936.

? Obenberger, 1936 : 104 - „Монголия“.

Дзаб.: 30 км ЗСЗ сомона Тэс, 3-4 VII 1968 (Е.). С.-Бат.: пески Онгон-Элс, 15 км ЮЮВ Хонгора, 5-6 VII 1971 (К., М.Кэ., Г.Мд.). Вост.: 60 км З Тамсаг-Булака, 16 VII 1971 (М.Кэ.); 7 км ЮВ сомона Халх-Гол, 18 VII 1971 (М.Кэ.); г. Модон-Обо, 30 км ВСВ Цаган-Ула, 25 VII 1971 (М.Кэ.); 20 км ЗСЗ оз. Сангин-Далай-Нур, 25 VII 1971 (М.Кэ.); 40 км Ю оз. Сангин-Далай-Нур, 25 VII 1971 (Е.). Г.-Алт.: родник Ушийн-Булак, 30 км СЗ Бэгэра, 13 VII 1970 (М.Кэ.). Ю.-Гоб.: оз. Баян-Тухум, 30 км ЗСЗ Баян-Далай, 31 VII 1967 (Е.); 15 км СВ г. Онч-Хайрхан-Ула, 4 VIII 1967 (З.); Бордзон-Гоби, 80 км ЮЮВ Номгона, 5-8 VIII 1967 (К.); 8 км ССВ сомона Хан-Богдо, 17 VI 1971 (К.); Маньтын-Худук, 70 км ЮЗ сомона Хан-Богдо, 18 VI 1971 (К.); Дзэмгийн-Гоби, на нитрарии, 19 VI 1971 (К., М.Кэ.); сайр Ундын-Гол, 30 км Ю г. Хан-Богдо, 23 VI 1971 (М.Кэ.); ур. Дзурган-Мод, 30 км ЮВ г. Хан-Богдо, 24 VI 1971 (Г.Мд.); ур. Удзур-Дзаг, 40 км ВЮВ г. Хан-Богдо (М.Кэ.); 20 км СВ г. Агуйт-Ула, 24 VI 1971 (Г.Мд.). В.-Гоб.: Номт-Ула, 30 км ВЮВ оз. Шохой-Нур, 4 VIII 1971 (К.); южн. берег оз. Тэнгэр-Нур, 5 VIII 1971 (К.). Всего 127 экз.

Описан из Китая (Ганьсу, сборы Потанина). Очень близок к *A. zigzag* Mars., возможно является его формой. *A. mongolorum* Obenb., описанный из МНР, судя по описанию, является синонимом *A. aerosus*.

*Agrilus subelegans* Cobos, 1972.

Cobos, 1972 : 49 - Ср.-Гоб. (Хот-Булак).

Изучение типа показало, что вид неверно отнесен к группе *A. solieri* и должен стоять в нашем списке за *A. quadrisignatus*.

*Agrilus ecarinatus* Marseul, 1865.

Cobos, 1968 : 390; 1972 : 46 - Хубс., Булг., Центр., С.-Бат., Вост., У.-Ханг., Ю.-Гоб.

Дзаб.: 50 км ЗСЗ сомона Тэс, 3-4 VII 1968 (Е.). Хубс.: г. Ихэ-Ула, близ сомона Ихэ-Ула, 27 VI 1968 (Е.); р. Дэлгэр-Мурэн у Бурэн-Хана, 28-29 VI 1968 (А., Е.); р. Эгин-Гол, 50 км Ю Хатгала, 20 VII 1972 (Л.Мд.). А.-Ханг.: 35 км Ю Рашанта, сомон Цэцэрлэг, 26 VII 1972 (Л.Мд.). Булг.: 7 км Ю Уньта, 25 VI 1968 (Е.); Номгоны-Хийд, 50 км В Хархорина, 20 VI 1972 (Л.Мд.). Центр.: сев. склон г. Богдо-Ула, 19, 22, 29 VI 1967 (Е., З., К.); 14 км В Улан-Батора, 20 VI 1967 (З.). С.-Бат.: 90 км ЮВ Барун-Урта, 13-14 VII 1971 (Г.Мд.). Г.-Алт.: 15 км Ю Бэгэра, 14 VII 1970 (Н.). У.-Ханг.: хр. Арц-Богдо, 20 км Ю Ховда, 12-13 VII 1967 (З.); хр. Бага-Богдо, 20 км ВЮВ высшей точки, 14 VII 1967 (К.). Ю.-Гоб.: Гурван-Сайхан, 30 км СВ Булгана, 5 VII 1970 (Л.Мд.); Булган, 9 VII 1970 (Л.Мд.); Гурван-Сайхан, *Artemisia*, 2,1, 22 VI, 6, 13, 23 VII 1971, 19 VII 1972 (Л.Мд.); Баян-Тухум, 25 км 3 Баян-Далая, 14 VI 1972 (Л.Мд.). Всего 59 экз.

Степной Алтай, Забайкалье, Иркутская обл., Дальний Восток; МНР, Сев. и Сев.-Вост. Китай, Корея.

*Agrilus viridis* Linnaeus, 1758.

= *A. v. krogerusi* Obenberger, 1924; *A. v. melantatus* Obenberger, 1924.

Pochon, 1967 : 133-134 - Булг.; Cobos, 1968 : 389; 1972 : 461 - Хубс., Центр., Кобд.

А.-Ханг.: сомон Цэцэрлэг, 35 км Ю Рашанта, 26 VII 1972 (Л.Мд.); Тэвшрулэх, 30 VI 1971 (Л.Мд.); сомон Цэнхэр, р. Тамир, 7 VI 1972 (Л.Мд.); р. Урд-Тамир, 16 VI 1972 (Л.Мд.). Центр.: окр. Улан-Батора, из ивы, 8 VII 1956 (Гречкин).

Транспалеарктический вид. Оба упомянутых в синонимике подвиды представляют собой только индивидуальные варианты *A. viridis*.

*Agrilus suvorovi* Obenberger, 1935.

Pochon, 1967 : 133 - Булг.

Вид, недостаточно изученный (вероятно, подвид *A. viridis* L.). Описан с Дальнего Востока. Найден в Сев. Китае и Забайкалье. Сообщения о находках его в Европе (Obenberger) требуют тщательной проверки. Типы - в Зоологическом институте АН СССР.

*Agrilus cuprescens kuznecovianus* Obenberger, 1936.

А.-Ханг.: сомон Цэцэрлэг, 35 км Ю Рашанта, 26 VII 1972 (Л.Мд.). Центр.: ущ. Судзуктэ, 10 VII 1924 (П.Кз.). Всего 4 экз.

Подвид известен из Якутии, Приморья и МНР. Вид распространен в Алжире, Малой Азии, Сирии, Иране, в странах Европы - на север до ФРГ, ГДР и Польши включительно. В СССР - от Литвы, Латвии, Эсто-

нии, Белоруссии, Смоленской, Московской, Горьковской, Оренбургской, Омской, Новосибирской областей, Якутска, Хабаровского, Приморского краев до южной границы СССР. В Америке - в США. Южная и северная границы ареала в Азии требуют уточнения. Развивается повсеместно на шиповниках (*Rosa*, *Hulthemia*), реже - на ежевиках (*Rubus*). Вредит.

*Agrilus ulaangomensis* Cobos, 1972.

Cobos, 1972 : 47 - Убс. (Убсу-Нур).

МНР. Описан по ♀.

[*Agrilus aurichalceus* Redtenbacher, 1849.

Cobos, 1972 : 45 - Центр.

Европа (кроме северной), Малая Азия; в СССР - на север до Московской обл., Татарии, Западно-Казахстанской и Кустанайской областей, местами в Ср. Азии (Ташкентская обл., Горно-лесной заповедник), ?Закавказье. Развивается на ивах.

Материал Кобоса из МНР относится к *A. cuprescens*. Его ошибка вызвана тем, что многие европейские авторы, невзирая на ранее указанные (*Obenberger*, 1927) четкие отличия от *A. cuprescens*, продолжают неправильно толковать объем *A. aurichalceus*.]

*Agrilus transbaicalensis* Obenberger, 1935.

Cobos, 1972 : 46 - Булг.

Хубс.: р. Селенга, 30 км ВЮВ Их-Ула, 19 VII 1972 (Л.Мд.). Центр.: Сонгино, 28 VII 1905 (П.Кз.). Всего 3 экз.

Описан из Забайкалья. В коллекции ЗИН АН СССР имеется экземпляр из Сонгино, определенный Обенбергером как *A. transbaicalensis* Ob, var.

*Agrilus gebleri* Obenberger, 1924.

Cobos, 1968 : 389 - Кобд.

Убс.: 10 км С вершины г. Хан-Хухэй-Ула, 6-7 VII 1968 (Е.). Хубс.: р. Дэлгэр-Мурэн у Бурэн-Хана, 28-29 VI 1968 (Е.); р. Тэс у устья Шаврын-Гола, 1 VII 1968 (Е.). Центр.: ур. Зайсан, южн. склон г. Богдо-Ула, 4 VII 1967 (К.); Сонгино, пойма р. Тола, 29-30 VII 1969 (Г.). Г.-Алт.: р. Дзабхан, 30 км ниже Тайшира, 13 VIII 1970 (К.). Всего 22 экз.

Описан из Забайкалья. Указывается для Дальнего Востока и МНР.

Плохо изученный вид. Возможно, что к нему следует отнести очень близкий и позже описанный *A. transbaicalensis* Obenb.

*Agrilus kiricenкои* Obenberger, 1935.

Obenberger, 1935 : 166 - Б.-Хонг.

Булг.: 75 км СВ Хархорина, р. Тарнайн-Гол, 29 VI 1972 (Л.Мд.).

Б.-Хонг.: р. Туйн-Гол, 29 VII 1926 (Кир.). Кобд.: родник Нарийн-Булак, хр. Их-Хавтгийн-Нуру, 24 VII 1970 (Е.). Всего 5 экз., в том числе три типовых с р. Туйн-Гол.

Плохо изучен. По-видимому, близок к *A. tschitscherini* Sem. и *A. uzbekistanus* V. Step.

*Agrilus gobicola* Cobos, 1968.

Cobos, 1968 : 398 - Кобд., Ю.-Гоб.

Булг.: Цэцэрлэг-Ула, 70 км СВ Хархорина, 29 VI 1972 (Л.Мд.).

Центр.: 120 км СВ Чойра, 21 VI 1971 (Л.Мд.); Унджул, 30 VI, 1, 2 VII 1972 (Л.Мд.). У.-Ханг.: Баян-Булак, 13 VII 1971 (Л.Мд.). Всего 14 экз.

СССР: Тувинская АССР, с. Тэли, пойма р. Хемчик, 27 VI 1971 (Коротяев); Алтай, перевал Чикет-Аман, 28 VI 1964 (К.); Зайсан, 8 VI 1910 (Якобсон); Карагандинская обл., окр. Каркаралинска, со спиреи, 22 VI 1956 (Мятяев).

Кобос считает этот вид близким к *A. pseudolimoniastri*, но возможно, что *A. gobicola* является только вариантом упомянутого вида, так как строение копулятивного аппарата у самцов *A. pseudolimoniastri* показало значительную изменчивость признаков, по которым различаются эти виды.

*Agrilus cojbalsanensis* Cobos, 1968.

Cobos, 1968 : 404 - Центр.

Описан по одной самке. Вид крайне сомнительный. Вероятно, идентичен с *A. transbaicalensis*.

*Agrilus pseudolimoniastri* Cobos, 1968.

Cobos, 1968 : 401; 1972 : 51 - Убс., Хубс., Булг., Центр., С.-Бат., Вост., Кобд., Б.-Хонг., У.-Ханг., Ср.-Гоб., Ю.-Гоб., В.-Гоб.

Убс.: берег оз. Урэг-Нур, 15 VII 1968 (Е.); хр. Тогтохын-Шил, 50 км ВЮВ Улангома, 7 VIII 1970 (Н.). Центр.: окр. Сонгино, ЮЗ Улан-Батора, степь, 18 VI 1967 (К.); 14 км В Улан-Батора, 20 VI, 1 VII 1967 (К.); сев. склон г. Богдо-Ула близ Улан-Батора, 29 VI 1967 (К.); 5 км Ю Эрдэнэ-Худук, 21 VII 1967 (Е.); Налайха, 9 VI 1971 (Г.Мд.); 30 км В Баяна, 10 VI 1971 (К.). С.-Бат.: 5 км ЮВ Барун-Худука, 4 VII 1971 (М.Кз.); 20 км ЗСЗ Баян-Дэлгэра, 4 VII 1971 (К.); Онгон-Элс, 15 км ЮЮВ Хонгора, 5-6 VII 1971 (Е., К.); г. Лун-Ула, 30 км ЗСЗ Дариганги, 7 VII 1971 (М.Кз.); 20 км СВ Дариганги, 9 VII 1971 (К.); Дзамаг-Худук, 28 км В г. Шилийн-Богдо, 9 VII 1971 (К., М.Кз.); 20 км З г. Шилийн-Богдо-Ула, 11 VII 1971 (М.Кз.); г. Дзотол-Хан-Ула, 12 VII 1971 (К.); 90 км ЮВ Барун-Урта, 13 VII 1971 (Г.Мд.); 10 км З Эрдэнэ-Цаган, 13 VII 1971 (М.Кз.); 20 км В Барун-Урта, 14 VII 1971 (М.Кз.). Вост.: 7 км ЮВ сомона Халх-Гол, 18 VII 1971 (Е., К., М.Кз., Г.Мд.). Ю.-Гоб.: сайр Ундын-Гол, 25 км Ю г. Хан-Богдо, 23 VI 1971 (Е.). В.-Гоб.: 25 км С Чойра, 11 VI 1971 (М.Кз.); 55 км С Хара-Айрага, 12 VI 1971 (Г.Мд.); 20 км ЮЮВ Нудэнгин-Хурал, 13 VI 1971 (К.); 30 км ЗЮЗ Сайхан-Дулана, 18 VI 1971 (М.Кз.); 30 км ЮЮВ оз. Шохой-Нур, 25 VI 1971 (Е.); Агарут, 27 VI 1971 (Е.); 50 км ВСВ Сайн-Шанда, 2 VII 1971 (К., М.Кз.); 23 км ЗЮЗ Баян-Мунха, 3 VII 1971 (М.Кз.); 10 км Ю Дэлгэр-Хэта, 31 VII 1971 (М.Кз.). Всего 139 экз.

Описан из МНР по сборам Касаба. Относится к группе *A. macroderus* Ab.

+ *Paracylindromorphus japonensis* E. Saunders, 1873.

= *richteri* Théry, 1937.

С.-Бат.: 28 и 20 км З г. Шилийн-Богдо, 9, 11 VII 1971 (М.Кз.); г. Дзотол-Хан-Ула, 12 VII 1971 (К.); 10 км З Эрдэнэ-Цаган, 13 VII 1971 (К.); Авдартын-Худук, 35 км ЗСЗ г. Дзотол-Хан, 13 VII 1971 (К.). Вост.:

г. Модон-Обо, 30 км ВСВ г. Цаган-Ула, 25 VII 1971 (М.Кэ.). Всего 9 экз.

Распространен в Японии, на Дальнем Востоке, п-ове Корея и в Сев.-Вост. Китае. Тэри (Théry, 1942) считает его подвидом *P. subuliformis* Mannh., но ничего не говорит об описанном им из Приморья *P. richteri*, идентичность которого с *P. japonensis* установил А.А.Рихтер (in coll.). Тип *P. richteri* находится в коллекции Зоологического института АН СССР.

+ *Paracylindromorphus transversicollis kozlovi* Alexeev, ssp. n.

= *Rabdiscus mongoliae* Semenov, in litt.  
(Козлов, 1923 : 179) et in coll.

Вальковатый, довольно широкий (длина тела в 3,5 раза больше ширины), шагреневанный, шелковисто блестящий, покрыт тонкими, серыми, довольно короткими прилегающими малозаметными волосками. Длина 4-5,3 мм (рис. 19).

Голова широкая (равна по ширине переднеспинке), выпуклая, посередине широко продольно вдавлена. Антенны пильчатые начиная с 6-го членика. 2-й членик толще и немного короче 3-го, почти равен 4-му. Боковая поверхность антеннальных ямок образует косые бугорки. Наличник треугольный, шагре рованный, с тремя вырезками на переднем крае. Средняя вырезка широкая и глубокая, округленно-трапецевидная. Лоб между глазами широкий (1 : 2), прямолинейно суженный вперед, с уплощенным передним краем и очень глубокой маленькой ямкой перед вершиной наличника. Остальная часть лба разделена широким и глубоким вдавлением на два бугра с плавными контурами. Продольное вдавление головы выклинивается на темени. Темя с продольной тонкой шовной линией, полушаровидно выпуклое в поперечном направлении. Поверхность лба и темени сильно шагреневана, с равномерными, довольно крупными, очень плоскими вдавленными точками. Дно точек также шагреневанное. Волоски на лбу и темени почти прилегающие, вытянутые вперед и в стороны от середины. Переднеспинка поперечная, в 1,3-1,4 раза шире своей длины посередине, с почти прямым, лишь слабо дуговидно выступающим вперед передним краем, слабо и почти прямолинейно расширена вперед от основания, только в передней четверти со слегка дуговидно сходящимися сторонами. Задние углы переднеспинки немного оттянуты, острые. Ее задний край с тремя выемками: крупными, неравномерными дуговидными боковыми и с маленькой центральной у щитка. Переднеспинка в передней четверти равномерно выпуклая поперечно и уплощенная продольно. От ее передних углов почти к середине, лишь немного смещаясь вперед, идет постепенно расширяющееся и усиливающееся плавное дуговидное возвышение. Задняя четверть переднеспинки посередине плоская, на боках образует неглубокие вдавления, достигающие задних углов. Боковой край переднеспинки узко, назад сильнее отогнут, образуя продолжение боковых вдавлений задней четверти. Надкраевой киль переднеспинки неразвит. Имеется только слабый короткий продольный валик, параллельный боковому краю переднеспинки, отодвинутый на ширину ее краевой отогнутой части (смотреть сверху!), слегка заходящий назад за середину переднеспинки и не достигающий ее переднего края. Краевой киль идет вдоль всего края переднеспинки, дважды изогнут, сильнее около задних углов. Скульптура переднеспинки такая же, как и на голове, но вдавленные точки на ее поверхности сильнее, большей частью пупковидные. Волоски вытянуты продольно. Щиток равносторонне-треугольный, довольно маленький. Надкрылья в 2,7 раза длиннее своей

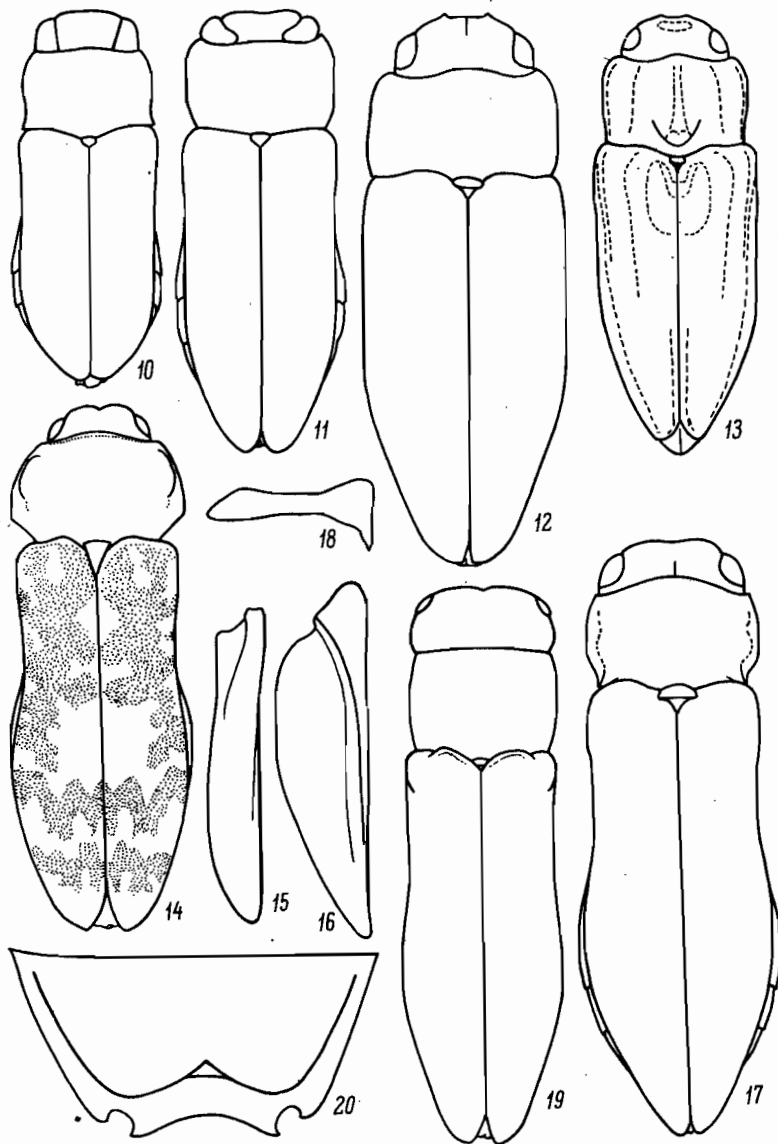


Рис. 10-20.

10 - *Anthaxia medvedevi* sp. n., 11 - *A. lukjanovitshi*, 12 - *Sphenoptera sesquistriata*, 13 - *S. arnoldii* sp. n., 14, 15 - *Cryptodactylus kerzhneri* sp. n., 16 - *C. cyaneoniger* Kerremans, 17 - *Agrilus emeljanovi* sp. n., 18 - *A. albogularis richteri* ssp. n., 19, 20 - *Paracylindromorphus transversicollis kozlovi* ssp. n.

10-14, 17, 19 - контур тела; 15, 16 - голень; 18 - левый тазик задних ног; 20 - анальный сегмент.



ширины в плечах, в передних 2/3 со слабо вогнутыми боковыми краями, в вершинной трети почти прямолинейно сужены к широко, очень неравномерно закругленным, по краю мелко зазубренным вершинам. Поперечные вдавления у основания надкрылий слабые, плечевые бугры не выдающиеся в стороны. Шов надкрылий слегка приподнят в вершинной трети. Пришовные вдавления слабые. Структура поверхности надкрылий морщинисто-точечная, морщинки поперечные, извилистые. Волоски на надкрыльях прилегающие, вытянутые продольно. Анальный стернит (рис. 20) с узким вдавлением вдоль бокового края в основной половине, переходящим в вершинной половине (на боках и на вершине) в глубокое резаное вдавление, расщепляющее вершину на два параллельных гребня. Нижний гребень, образованный основной поверхностью стернита, на вершине сильно округло-треугольно вырезан у самок и слабо у самцов. Боковые углы гребня закруглены. Верхний гребень выступает назад сильнее нижнего (смотреть снизу). На его боковых углах имеются маленькие, но глубокие округлые вырезки, формирующие по два сближенных, очень характерных зубца. Средняя часть вершинного края гребня неглубоко правильно дуговидно вырезана. Поверхность вдавления между гребнями шагреневана. Копулятивный аппарат самца (препарат № М. Par.-1) - на рисунке 8.

Монголия. Гоби-Алтайский аймак: родник Хайчи-Булак, 60 км ЮВ Бугата, 19 VII 1970 (Нарчук), 1♂. Южно-Гобийский аймак: Дзэмгийн-Гоби, на нитрарии, 19 VI 1971 (Кержнер), 1♀; Хушу-Сайр, 25 км ЮЗ Хайластын-Худука, 21 VI 1971 (Емельянов, Кержнер), 4♂, в том числе голотип, 3♀.

Китай. Цайдам, р. Бугас, 7-20 VIII 1895 (П.Козлов), 1 экз.; монастырь Шардзан-Сумэ, долина Гойцо, 15-17 V 1909 (П.Козлов), 2♀.

Отличается от номинативного подвида более равномерно выпуклым в продольном направлении лбом, более сглаженным рельефом передне-спинки, особенно в передней трети, неразвитыми ее надкраевыми клямами, на месте которых только в средней части имеются короткие, слабые, неровные продольные валики. Отдельные экземпляры, близкие к монгольским, известны с территории СССР из Бетпак-Далы, северных Муюнкумов и долины Вахша. Строение копулятивного аппарата самцов номинативного подвида из Джамбула не отличается существенно от строения его у монгольского подвида.

Полное описание приводится в связи с отсутствием каких-либо материалов по *P. transversicollis* Reitt. в отечественной литературе.

*Cylindromorphus popovi* Mannerheim, 1853.

?= *mongolicus* Obenberger, 1934.

Собос, 1968 : 410 - Б.-Хонг.

Убс.: р. Тогтохын-Шил, 50 км ВЮВ Улангома, 7 VII 1970 (Н.); Дзун-Гоби, 9 VIII 1970 (Н.). Центр.: Судзуктэ, 13 VII 1925 (П.Кэ.); 125 км ЮЗ Улан-Батора, 30-31 VII 1969 (З.). С.-Бат.: пески Онгон-Элс, 15 км ЮВ Хонгора, 5-6 VII 1971 (К.); г. Лун-Ула, 30 км ЗСЗ Дариганги, 7 VII 1971 (М.Кэ.); г. Дзотол-Хан-Ула, 12 VII 1971 (К.). Вост.: 50 км З Тамсаг-Булака, 16 VII 1971 (М.Кэ.); оз. Буйр-Нур, 13 км Ю устья р. Халхин-Гол, 17 VII 1971 (К.); 20 км ЗСЗ оз. Сангин-Далай-Нур, 25 VII 1971 (М.Кэ.); 50 км Ю города Чойбалсан, 26 VII 1971 (К.); 10 км ВЮВ Бухын-Хашатын-Худука, 26 VII 1971 (М.Кэ.). Кобд.: низовья р. Бодончин-Гол, 5 км ЮЗ сомона Алтай, 11 VIII 1968 (Е.). Ю.-Гоб.: Гурван-Сайхан, 40 км Ю Булгана, 23 VII 1969 (Е.); 5 км ЗСЗ г. Хан-Богдо, 18 VII 1971 (К.); Гурван-Сайхан, 5 VIII 1971 (Л.Мд.). В.-Гоб.: 25 км С и 20 км В Чойра, 11 VI 1971 (К., М.Кэ.); 50 км ВСВ Сайн-

Шанда, 2 VII 1971 (К., М.Кэ., Г.Мд.); 23 км ЗЮЗ и 35 км СВ Баян-Мунха, 3 VII 1971 (К., М.Кэ.); южн. берег оз. Тэнгэр-Нур, 5 VIII 1971 (К.). Всего 56 экз.

*S. porovi* и *S. mongolicus* описаны из Кяхты. Из достоверных местонахождений можно назвать только Забайкалье и МНР. Вероятно, развивается в стеблях злаков.

## Л и т е р а т у р а

- Алексеев А.В. 1964. Новые виды златок (Coleoptera, Buprestidae) с территории СССР. Труды Орехово-Зуев. пед. инст. Экол. и сист. животных, 3, М.: 5-17.
- Козлов П.К. 1923. Монголия, Амдо и мертвый город Хара-Хото: 1-667.
- (Маннергейм М.) Mannerheim M. 1852. Insectes coléopteres de la Sibérie orientale nouveaux ou peu connus. Bull. Soc. Nat. Mosc., 25 : 282 - 387.
- Рихтер А.А. 1949. Златки (Buprestidae), часть 2. Фауна СССР, Насекомые жесткокрылые, 13, 2 : 1-225.
- Рихтер А.А. 1952. Златки (Buprestidae), часть 4. Фауна СССР, Насекомые жесткокрылые, 13, 4 : 1-233.
- (Семенов А.П.) Semenov A. 1891. Diagnoses coleopterorum novorum ex Asia Centrali et Orientali. Horae Soc. Ent. Ross., 25 : 341-344.
- Синадский Ю.В. 1963. Вредители тугайных лесов Средней Азии и меры борьбы с ними. М.-Л.: 3-148.
- Шуровенков Б.Г. 1967. Саксауловая зеленая златка. Сельск. хоз. за рубежом, Растениеводство, 7 : 63-64.
- Яковсон Г.Г. 1909. Насекомые, собранные в 1900, 1902 и 1903 гг. П.С.Михно в Забайкалье. I. Труды Троицкосавско-Кяхт. отделения Приамур. отдела Русск. геогр. общ., 10, 1-2, 1907 : 13-29.
- (Яковлев В.Е.) Jakovleff V.E. 1889. Insecta, a Cl. G. N. Potanin in China et in Mongolia novissime lecta, III. Genus Sphenoptera Sol. Horae Soc. Ent. Ross., 23 : 83-87.
- (Яковлев В.Е.) Jakovleff V.E. 1900. Études sur les espèces du genre Sphenoptera Sol. (Col., Bupr.). Horae Soc. Ent. Ross., 24 : 398-447.
- Яковлев В.Е. 1908. Обзор палеарктических видов Sphenoptera подрода Chilostetha B.Jak. (Col. Buprestidae). Труды Русск. энтом. общ., 28 : 507 - 524.
- Cobos A. 1968. Ergebnisse der zoologischen Forschungen von Dr. Z. Kaszab in der Mongolei. 171. Coleoptera, Buprestidae. Eos, 43 : 357-411.
- Cobos A. 1972. Ergebnisse der zoologischen Forschungen von Dr. Z. Kaszab in der Mongolei, 203. Coleoptera, Buprestidae II. Eos, 47, 1-4, 1971 : 19-58.
- Csiki E. 1901. Coleoptera in: Dritte Asiatische Forschungsreise des Grafen E. Zichy, 2 : 75-120.

- Deyrolle H. 1864. Description des Buprestides de la Malasie recueillis par M. Wallace. Ann. Soc. ent. Belg., 8 : 1 - 312.
- Kurosawa J. 1957. Buprestid-fauna of Eastern Asia (4). Bull. Nat. Sci. Mus., Tokyo, 3 (3) : 183-194.
- Marseul M. 1865. Monographie des Buprestides d'Europe, du Nord de l'Afrique et de l'Asie. L'Abeille, 2 : 1-540.
- Obenberger J. 1927. *Agrilus communis* mokrzeckii n. ssp., nebst Bemerkungen über die Agrilen der viridis-Gruppe (Col., Buprestidae). Ann. Zool. Warsawa, 6, 3 : 195-250.
- Obenberger J. 1936. De speciebus novis palaearticis generis *Agrilus* (Col., Buprest.). Časopis Českoslov. Spol. entom. : 116-117.
- Obenberger J. 1949. Monographie des Sphenopteres du sousgenre *Chilostetha* B.Jak. (Col., Buprestidae). Acta ent. Mus. Nat. Pragae, 25 (359) : 1-115.
- Obenberger J. 1951. Monographie du genre *Lampra* Sol. (Coleopt., Buprestidae). Acta ent. Mus. Nat. Pragae, 27 (393) : 279-374.
- Obenberger J. 1963. Zwei neue Sphenoptera (s. str.)-Arten des palaearktischen Faungebietes (Coleoptera, Buprestidae). Ann. hist.-nat. Mus. Nat. Hung., 55 : 331-332.
- Pochon H. 1967. Ergebnisse der 1. mongolisch-tschechoslowakischen entomologisch-botanischen Expedition in der Mongolei Nr. 8. Coleoptera-Buprestidae. Acta faun. ent. Mus. Nat. Pragae, 12(122) : 133-134.
- Saunders E. 1871. Catalogus Buprestidarum synonymicus et systematicus. London : 1-171.
- Théry A. 1942. Buprestidae, Faune de France, 41 : 1 - 221.

Орехово-Зуевский  
педагогический институт