

№ 12
1980

А К А Д Е М И Я Н А У К С С С Р

ЭНТОМОЛОГИЧЕСКОЕ ОБОЗРЕНИЕ

ТОМ LIX

ОТДЕЛЬНЫЙ ОТТИСК



«НАУКА»
ЛЕНИНГРАДСКОЕ ОТДЕЛЕНИЕ
1980

УДК 595.763.8 (5-012)

А. Г. Кирейчук

НОВЫЕ ВИДЫ ЖУКОВ-БЛЕСТЯНОК
ПОДСЕМ. MELIGETHINAE (COLEOPTERA, NITIDULIDAE)
ИЗ ОРИЕНТАЛЬНОЙ ОБЛАСТИ
И СОПРЕДЕЛЬНЫХ ТЕРРИТОРИЙ

[A. G. KIREJTSCHUK. NEW SPECIES OF MELIGETHINAE (COLEOPTERA, NITIDULIDAE) FROM THE ORIENTAL REGION AND ADJACENT TERRITORIES]

В настоящей работе описаны 12 новых видов (2 вида рода *Meligethinus* Grouv., 1 вид рода *Pria* Steph., 8 видов рода *Meligethes* Steph. и 1 вид рода *Cyclogethes* Kir.) из Индии, Шри Ланки, Вьетнама и Китая. Эти виды были выявлены в результате изучения материалов Зоологического института АН СССР (Ленинград), Британского музея естественной истории (British Museum Natural History, London), Национального музея естественной истории в Париже (Muséum National d'Histoire Naturelle, Paris), Венгерского музея естественной истории (Természettudományi Múzeum, Budapest), Музея естественной истории университета Гумбольдта (Museum für Naturkunde der Humboldt-Universität, Berlin) и Зоологического музея Копенгагенского университета (Zoologisk Museum, Universitet, København).

Поскольку большинство первоописаний видов, известных из данного региона, недостаточны для определения, автор провел изучение многих типов, причем для ряда видов были обозначены лектотипы и паралектотипы, а именно: *Kabakovia latipes* (Grouv.); *Meligethinus plagiatus* (Grouv.), comb. n.; *Meligethinus ceylonicus* (Grouv.), comb. n.; *M. apicalis* (Grouv.), comb. n.; *M. elegans* (Grouv.), comb. n.; *Pria indica* Grouv.; *Meligethes castanescens* Grouv.; *M. rufithorax* Grouv.; *M. rubricollis* Grouv.; *M. cardoni* Grouv.; *M. mixtus* Grouv.; *M. arrowi* Grouv.; *M. cribrosus* Grouv.; *M. andrewesi* Grouv.; *M. conjugens* Grouv. Кроме того, исследуя тип *Pria mirmidon* Grouv., автор выяснил принадлежность этого вида к подсем. *Nitidulinae*, а не *Meligethinae*.

При перечислении изученного материала автор использовал следующие условные обозначения: ЗИН — Зоологический институт АН СССР; В. М. — British Museum Natural History; М. Н. — Muséum National d'Histoire Naturelle; Т. М. — Természettudományi Múzeum; М. Н. — Museum für Naturkunde der Humboldt-Universität; З. М. — Zoologisk Museum, Universitet, København; Н. М. В. — Naturhistorisches Museum, Basel.

Автор считает своим долгом выразить глубокую благодарность специалистам, которые оказали ему любезность в предоставлении необработанных материалов, а также типов блестянок подсем. *Meligethinae* из Ориентальной области: О. Н. Кабакову, д-ру Р. Д. Поупу и д-ру Р. Дж. У. Олдриджу (Dr. R. D. Pope and Dr. R. J. W. Aldridge, В. М.), д-ру А. Дескарпантри (Dr. Descarpentries, М. Н.), д-ру З. Касабу (Dr. Z. Kaszab, Т. М.), д-ру Ф. Хике и д-ру М. Улигу (Dr. F. Hieke und Dr. M. Uhlig, М. Н.),

д-ру О. Мартину (Dr. O. Martin, Z. M.) и д-ру В. Виттмеру (Dr. W. Wittmer, N. M. B.).

Meligethinus grouvellei Kirejtshuk, sp. n. (рис. 1—10).

Pria megacephala Grouvelle, inedit.

М а т е р и а л. 10 ♂, ♀ (голотип — ♂ и паратипы — ♂, ♀): Южная Индия, Мадурра, «Inde, Chambaranor, Madura» (по-видимому, собраны П. дю Бреем [P. du Breuil]); голотип и 5 паратипов хранятся в коллекции М. Н., 4 паратипа — в коллекции ЗИН.

С а м е ц (голотип). Длина 2.7, ширина 1.1, высота 0.5 мм. Продолговатый, умеренно уплощенный; охристо-рыжий, с жирным блеском, диск переднеспинки и внутренние углы оснований надкрылий (у щитка) затемнены; густо покрыт короткими и тонкими, но контрастными белесыми волосками.

Голова очень крупная и сверху едва выпуклая. Передний край наличника с небольшой дуговидной выемкой посередине и с широко закругленными боковыми углами. Мандибулы сравнительно крупные, двузубые. Поверхность пунктирована округлыми точками, несколько меньшими, чем фасетки глаза; расстояние между точками меньше диаметра точки; пространство между точками с очень тонкой и очень густой микроскульптурой. Длина усиков на $\frac{1}{2}$ больше ширины головы; 3-члениковая булава довольно сильно вытянутая, с несколько разобоченными друг от друга члениками.

Переднеспинка с умеренно отогнутыми боками, которые несколько просвечивают. Поверхность такая же, как на голове.

Щиток почти полуокруглый, его поверхность неотчетливо пунктирована, мелкозернистая.

Надкрылья с хорошо развитыми плечевыми бугорками и плохо выраженной прищипной линией, дуговидно отходящей от шва. Поверхность с отчетливыми, но очень мелкими точками; по всей поверхности заметны неотчетливые и редкие поперечные морщинки; пространство между морщинками с очень рельефной, ячеистой микроскульптурой.

Пигидий с узко закругленной вершиной, его поверхность густо пунктирована неотчетливыми точками, пространство между которыми с очень густой микроскульптурой.

Нижняя поверхность приблизительно такая же, как на пигидии; только отросток переднегруди, средние части заднегруди и 1-го брюшного стернита пунктированы отчетливыми точками, такими же, как на голове и переднеспинке, пространство между ними со сглаженной микроскульптурой или только со следами микроскульптуры. Отросток переднегруди очень сильно расширен перед очень широко закругленной, почти поперечно обрезанной вершиной. Заднегрудь со слабым медиальным углублением, на дне которого находится срединная бороздка. Бедренная линия средней тазиковой впадины не достигает середины метэпистерна. Бедренная линия задней тазиковой впадины по всей длине приближена к заднему краю впадины. Последний стернит брюшка с широко закругленной вершиной и умеренно развитыми дуговидными вдавлениями при его основании.

Ноги очень короткие. Передняя голень узкая, с 2 субапикальными зубцами, имеющими широкий промежуток между собой. Средние и задние голени очень широкие, более чем в 1.5 раза шире передних, с густым рядом утолщенных и очень коротких шпиконок. Передние лапки едва шире, чем $\frac{1}{2}$ ширины передней голени, средние и задние лапки значительно уже, чем $\frac{1}{2}$ ширины передней голени; коготки лапок узкие.

Г е н и т а л и. Эдеагус хорошо склеротизован, умеренно дорсовентрально изогнут.

С а м к а. Внешне отличается от самца более вытянутыми и заостренными вершинами надкрылий и заметно более узкими передними лапками.

Гевиталы. Яйцеклад слабо склеротизован.

И з м е н ч и в о с т ь. Длина 2.2—2.7, ширина 0.9—1.1, высота 0.4—0.5 мм. Самцы типовой серии несколько крупнее самок, с менее сильно суженной впереди переднеспинкой, с более крупной булавой усиков и более крупными мандибулами. Диск переднеспинки многих

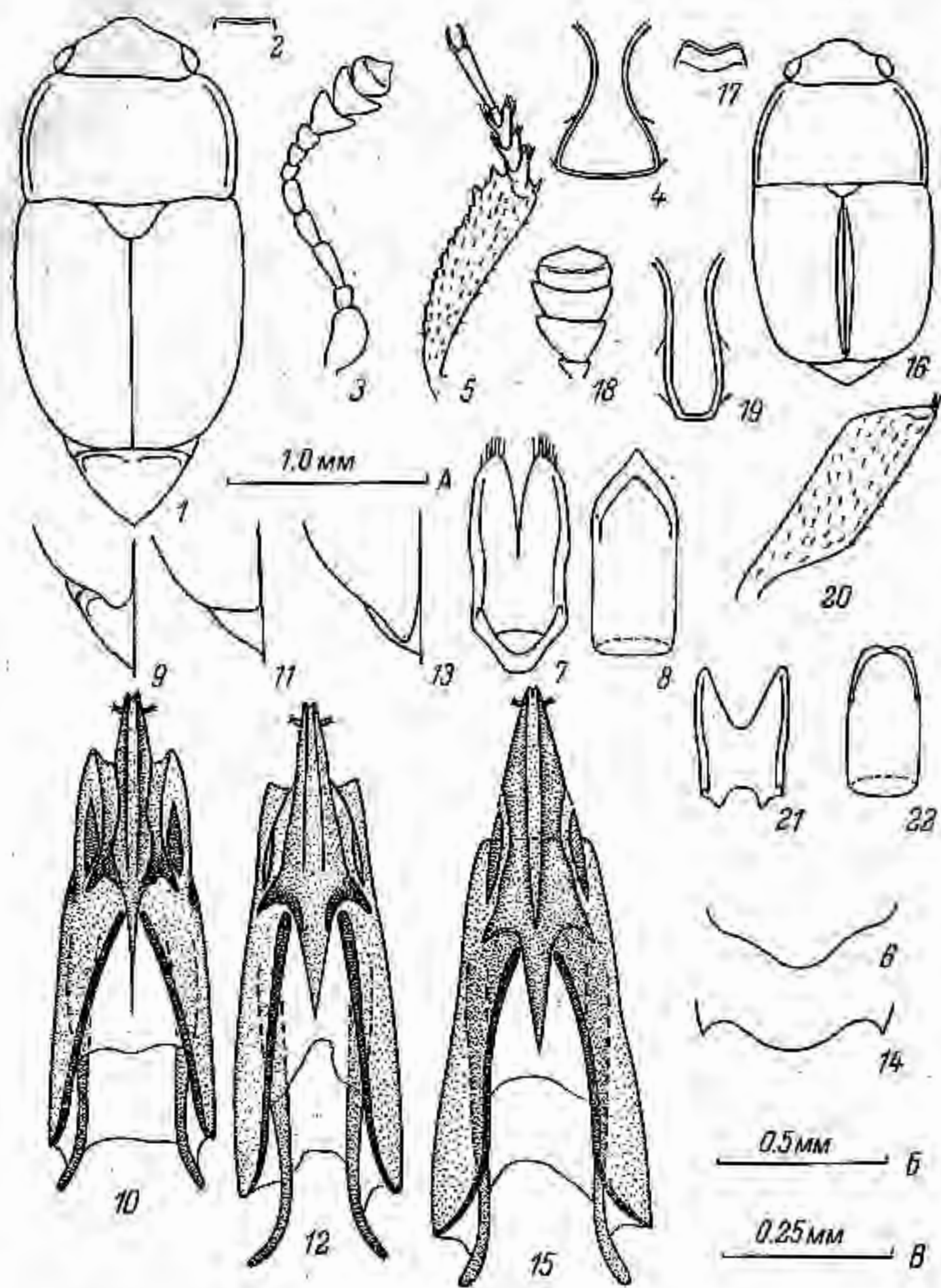


Рис. 1—22.

1—10 — *Meligethinus grouvellei* зр. п. (♂: 1 — тело сверху, 2 — передний край головы, 3 — усик, 4 — отросток переднегруди, 5 — передняя голень и лалка, 6 — вершина последнего стернита брюшка, 7 — тегмен с вентральной стороны, 8 — пенис с дорсальной стороны; ♀: 9 — вершина надкрылья и пигидия, 10 — яйцеклад с вентральной стороны); 11—12 — *M. abruptipennis* зр. п., ♀ (11 — вершина надкрылья и пигидия, 12 — яйцеклад с вентральной стороны); 13—15 — *M. apicalis* (Grouvelle), ♀ (13 — вершина надкрылья и пигидия, 14 — вершина последнего стернита брюшка, 15 — яйцеклад с вентральной стороны); 16—22 — *Pcia aureoruberula* зр. п., ♂ (16 — тело сверху, 17 — передний край головы, 18 — булава усика, 19 — отросток переднегруди, 20 — средняя голень, 21 — тегмен с вентральной стороны, 22 — пенис с дорсальной стороны).

А — масштаб и рис. 1, 9, 11, 13, 16; Б — к рис. 2, 3, 6, 14, 17; В — к рис. 4, 5, 7, 8, 10, 12, 15—22.

паратипов не затемнен, тогда как скутеллярные части надкрылий всегда сильно затемнены. Поверхность надкрылий часто без выраженных поперечных морщинок. Субапикальные зубчики передних голеней часто стершиеся.

Диагноз. *M. grouvellei* sp. n. вместе с *M. apicalis* (Grouv.), comb. n. (Grouvelle, 1894) и *M. kabakovi* sp. n. образуют группу близкородственных видов, которая характеризуется сходством в строении отростка переднегруди, последнего стернита брюшка (боковые выемки перед широко закругленной вершиной), а также сходством в строении яйцеклада (самец у *M. apicalis* и *M. kabakovi* sp. n. неизвестен). *M. grouvellei* sp. n. от *M. apicalis* (рис. 13—15) отличается меньшими размерами тела (лектотип *M. apicalis*: длина 2.9 мм, ширина 1.3 мм), слабо суженной впереди переднеспинкой, менее суженными и слабее вытянутыми вершинами надкрылий самок, более слабыми выемками по бокам от вершины последнего стернита брюшка и конфигурацией яйцеклада. Признаки, отличающие этот вид от *M. kabakovi* sp. n., даны в диагнозе *M. kabakovi* sp. n. (см. ниже).

Meligethinus kabakovi Kirejtshuk, sp. n. (рис. 11, 12).

Материал. 1 ♀ (голотип): Северный Вьетнам, северо-западнее Донгхой, 200 м, 20 III 1963, О. Кабаков, коллекция ЗИН.

Самка (голотип). Длина 2.2, ширина 1.1, высота 0.5 мм.

Диагноз. Этот вид очень сходен с *M. grouvellei* sp. n., но хорошо отличается более светлым и более коренастым телом, меньшими размерами головы, незаметной пунктировкой и отчетливой поперечной морщинистостью поверхности надкрылий, а также широко закругленными не вытянутыми назад вершинами надкрылий самки и конфигурацией яйцеклада.

Pria augeoruberula Kirejtshuk sp. n. (рис. 16—22).¹

Материал. 1 ♂ (голотип): Индия, Мадур, «Inde, Sembaganur», коллекция М. Н. Этот экземпляр имеет этикетку «*Pria seylonica* Grouv.», написанную, по-видимому, А. Грувеллем (A. Grouvelle), и собран, вероятно, П. дю Бреем (P. du Breuil).

Самец (голотип). Длина 1.7, ширина 0.9, высота 0.5 мм. Продолговато-овальный, умеренно уплощенный; коричневый, с очень слабым жирным блеском, скутеллярные части надкрылий затемнены и образуют темное треугольное пятно; умеренно густо покрыт довольно короткими и утолщенными золотистыми волосками, очень контрастными по отношению к окраске поверхности тела.

Голова уплощена. Передний край наличника глубоко дуговидно выемчатый, с широко закругленными боковыми углами. Поверхность пунктирована округлыми

¹ Из всех видов, описанных в роде *Pria* Steph. из Ориентальной области, автору неизвестен только *P. diluticollis* Grouv., который, если он действительно относится к этому роду, отличается от всех известных ориентальных видов этого рода (*P. indica* Grouv. и *P. augeoruberula* sp. n.) двухцветной окраской тела. В составе рода *Pria* Мочульский (Motschulsky, 1858), Рейттер (Reitter, 1873) и Грувелль (Grouvelle, 1908, 1913) рассматривали *Nitidula pallida* F. Типовые экземпляры этого вида, согласно Мочульскому, хранились в Копенгагене и Киле. Однако Цимзен (Zimzen, 1964) сообщает о единственном экземпляре этого вида в коллекции Фабрициуса, который остался неизвестным автору, поскольку, согласно письменному сообщению д-ра О. Мартина (O. Martin), просмотревшего по просьбе автора эту коллекцию в Копенгагенском музее, тип этого вида утерян. Описание Фабрициуса (Fabricius, 1801) довольно неполное и не позволяет судить о родовой принадлежности этого вида. Мочульский рассматривал *Nitidula pallida* как вид, очень сходный с *Pria dulcamarae* (Scop.). Автор изучил экземпляры, определенные Мочульским как «*Pria pallida* F.». Все эти экземпляры относятся к роду *Harpocne*. Таким образом, в настоящее время невозможно достоверно определить, к какому роду и даже к какому подсемейству относились экземпляры, по которым был описан *Nitidula pallida*, чтобы сохранить это название для какого-либо вида рода *Pria* и выделить неотип.

точками, едва меньшими, чем фасетки глаз; расстояние между точками несколько меньше диаметра точки; пространство между точками с очень густой и рельефной микроскульптурой. Длина усиков едва меньше ширины головы; длина их булавы почти достигает $\frac{1}{2}$ длины жгутика.

Переднеспинка с умеренно широко отогнутыми боками, ее поверхность приблизительно такая же, как и головы.

Щиток поперечный, его поверхность так же пунктирована, как голова и переднеспинка, но пространство между точками со сглаженной микроскульптурой.

Надкрылья со слабо развитыми плечевыми бугорками и выраженными пришовными линиями, которые дуговидно отходят от шва. Поверхность пунктирована очень мелкими, округлыми точками, расстояние между которыми приблизительно равно 1.5—2.0 диаметрам точек; пространство между ними с частично сглаженной микроскульптурой.

Пигидий со сравнительно узко закругленной вершиной; его поверхность менее отчетливо пунктирована, чем поверхность головы и переднеспинки, с очень рельефной микроскульптурой.

Нижняя поверхность реже пунктирована и со сглаженной микроскульптурой; точки на отростке переднегруди, срединных частях заднегруди и 1-го стернита брюшка приблизительно такие, как на голове и переднеспинке, на остальной нижней поверхности точки меньше и слабо углублены; расстояние между точками на срединной части заднегруди приблизительно равно 2 диаметрам точек. Отросток переднегруди почти параллельносторонний (рис. 19), с окаймленной вершиной. Заднегрудь уплощена. Бедренная линия средних тазиковых впадин заходит за середину метастерна. Бедренная линия задних тазиковых впадин по всей длине приближена к заднему краю впадин. Последний стернит с широко закругленной вершиной.

Ноги умеренно узкие. Передняя голень приблизительно такая же широкая, как отросток переднегруди, с очень мелкими зубчиками по наружному краю. Средние и задние голени приблизительно в 1.5 раза шире передних. Все лапки сходны, наибольшая ширина их члеников едва достигает $\frac{1}{2}$ ширины передней голени; коготки узкие, без зубчика при основании.

Г е н и т а л и и. Эдеагус слабо склеротизован и едва дорсовентрально изогнут.

Д и а г н о з. *P. augeoruberula* sp. n. отличается от *P. indica* Grouv. более коренастым телом, окраской, более узкими ногами, более редкой пунктировкой и опушением. Строение эдеагусов обоих видов не показывает заметных различий. Таким образом, для определения ориентальных видов рода *Pria* можно предложить следующую таблицу.

- | | |
|---|-----------------------------------|
| 1. Темно-коричневый; очень густо пунктирован, расстояние между точками на голове и переднеспинке меньше $\frac{1}{2}$ диаметра точки, а на надкрыльях — меньше диаметра точки; очень густо покрыт длинными и тонкими белесыми волосками; 2.1—2.6 мм | <i>P. indica</i> Grouvelle, 1894. |
| — Светло-коричневый; реже пунктирован, расстояние между точками на голове и переднеспинке больше $\frac{1}{2}$ диаметра точки, а на надкрыльях — 1.5—2.0 диаметра точки; умеренно густо покрыт очень контрастными, короткими, но сильно утолщенными золотистыми волосками; 1.7 мм | <i>P. augeoruberula</i> sp. n. |

Meligethes brevipilus Kirejtshuk, sp. n. (рис. 23—28).

М а т е р и а л. 1 ♂ (голотип): Китай, Сычуань, между Канданом и Янем, «Да-Цянь-Лу», 1.7.1893, Г. Потанин; коллекция ЗИН.

Этот вид сходен с *M. auripilus* Reitt. и *M. nepalensis* East., которые достаточно полно описаны Ребманном (Rebman, 1956) и Истоном (Easton, 1968). Поэтому в описании *M. brevipilus* sp. n. указаны главным образом признаки, отличающие этот вид от упомянутых выше.

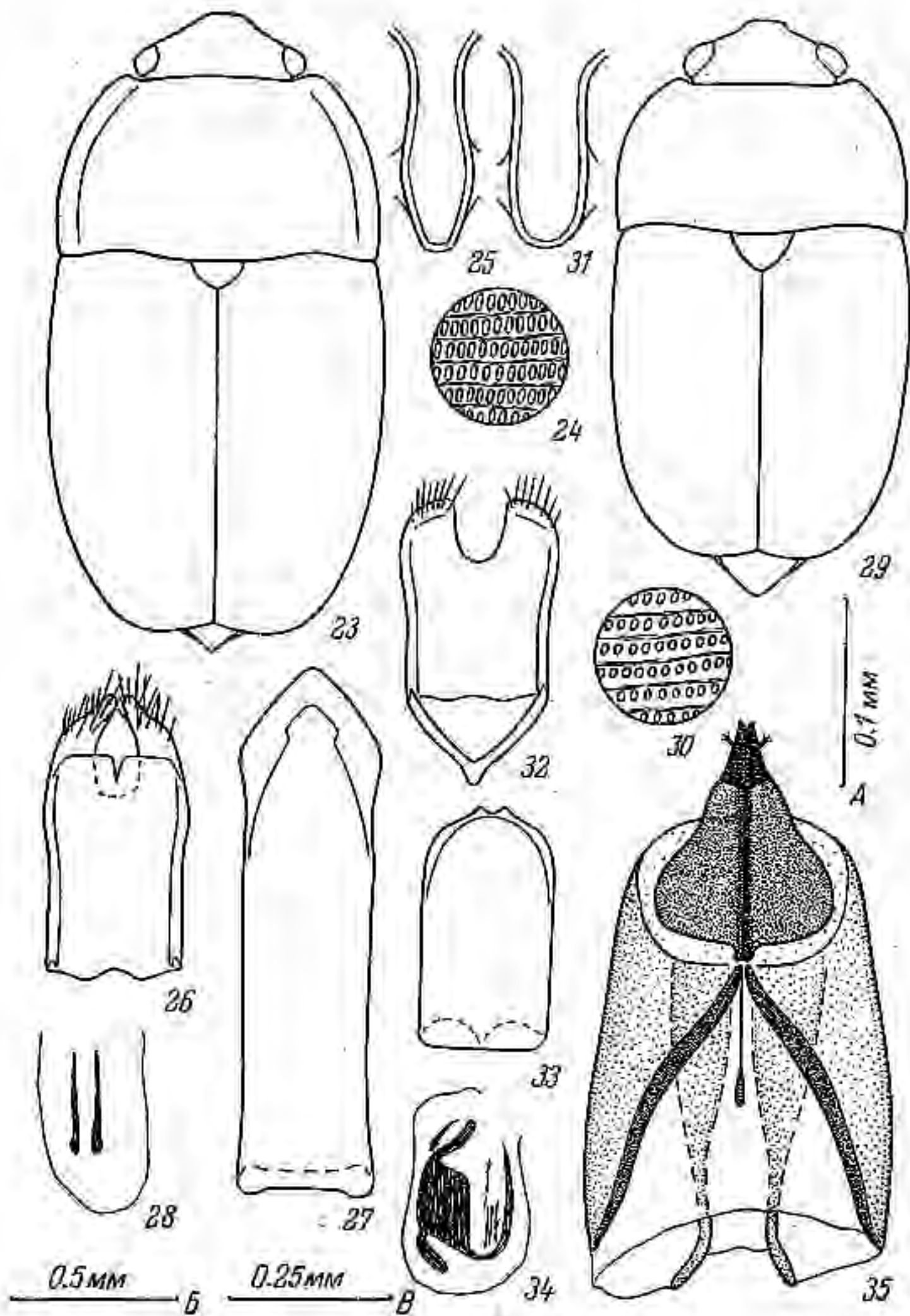


Рис. 23—35. *Meligethes* Steph.

23—28 — *M. brevipilus* sp. n., ♂ (23 — тело сверху, 24 — пунктировка надкрылий, 25 — отросток переднегруди, 26 — тегмен с вентральной стороны, 27 — пенис с дорсальной стороны, 28 — арматура внутреннего мешка пениса с дорсальной стороны); 29—35 — *M. hammondi* sp. n. (♂: 29 — тело сверху, 30 — пунктировка надкрылий, 31 — отросток переднегруди, 32 — тегмен с вентральной стороны, 33 — пенис с дорсальной стороны, 34 — арматура внутреннего мешка пениса сбоку; ♀: 35 — яйцеклад с вентральной стороны).

А — масштаб к рис. 23, 29; Б — к рис. 25—28, 31—35; В — к рис. 30.

С а м е ц (голотип). Длина 3.2, ширина 1.6, высота 0.9 мм. Продолговато-овальный, умеренно выпуклый; сверху черный, только бока переднеспинки широко просвечивают, низ темно-коричневый, пигидий, последние стерниты брюшка, усики и ноги светло-коричневые; густо покрыт очень тонкими и умеренно длинными белесыми волосками.

Голова уплощена. Передний край узкого наличника со слабой дуговидной выемкой посередине и закругленными боковыми углами. Поверхность пунктирована округлыми точками, приблизительно равными фасеткам глаз; расстояние между точками едва меньше диаметра точки; пространство между точками с тонкой, несколько сглаженной микроскульптурой. Длина усиков несколько больше ширины головы; длина булавы приблизительно равна $\frac{1}{3}$ длины жгутика и на $\frac{1}{6}$ больше её ширины.

Переднеспинка со сравнительно широко отогнутыми боками. Поверхность приблизительно такая же, как на голове, но едва гуще пунктирована.

Щиток неотчетливо пунктирован, с мелкозернистой поверхностью.

Надкрылья с хорошо развитыми плечевыми бугорками и плохо выраженной пришовной линией. Поверхность со слабо выраженными морщинками, за которыми находятся продольные и неглубокие точки, длина которых приблизительно в 2 раза превышает их ширину; пространство между точками с несколько сглаженной микроскульптурой.

Пигидий с заостренной вершиной; его поверхность с очень мелкими точками, мелкозернистая.

Нижняя поверхность довольно густо пунктирована неглубокими округлыми точками, с очень рельефной микроскульптурой; поверхность отростка переднегруди и срединная часть заднегруди реже пунктированы более глубокими и крупными точками, расстояние между последними приблизительно равно 1 диаметру точки, а пространство между ними со следами микроскульптуры. Отросток переднегруди, как на рис. 25. Заднегрудь с глубоким котловидным вдавлением, на дне которого находится медвальная бороздка. Последний стернит брюшка перед вершиной с небольшим бугорком.

Ноги узкие. Передняя голень уже булавы усиков, с мелкими зубчиками по наружному краю; средние и задние голени несколько шире, с густым рядом сравнительно коротких и умеренно толстых пипиков. Передние лапки значительно шире, а средние и задние едва шире отростка переднегруди; коготки лапок узкие, без зубчика при основании.

Г е н и т а л и я. Эдеагус довольно хорошо склеротизован и умеренно сильно дорсовентрально изогнут.

Д и а г н о з. *M. brevipilus* sp. n. сходен с *M. auripilus* и *M. nepalensis*. От первого этот вид хорошо отличается короткими и тонкими волосками на голове и переднеспинке, характером пунктировки надкрылий (поверхность надкрылий у *M. auripilus*¹ пунктирована очень маленькими, едва заметными точками, а пространство между ними с более тонкой и более отчетливой микроскульптурой), а также формой вершины пениса. Новый вид хорошо отличается от *M. nepalensis*² боками переднеспинки, которые просвечивают, коричневой нижней поверхностью тела, менее контрастным опушением, характером пунктировки надкрылий (поверхность надкрылий *M. nepalensis* реже пунктирована более мелкими, почти округлыми точками) и строением гениталий. От *M. auricomus* Rebm. (Rebmann, 1956), *M. griseus* Jel. и *M. cinereus* Jel. (Jelinek, 1978), а также от *M. semenovi* Kir. (Кирейчук, 1979б), *M. binotatus* Grouv. (Grouvelle, 1894), *M. brevipilus* sp. n., помимо других признаков, хорошо отличается окраской тела. Признаки, отличающие этот вид от *M. hammondi* sp. n., даны в диагнозе последнего.

¹ Автор изучил *M. auripilus*, определенный Э. Рейттером (E. Reitter) («Tibet, Kuku-pog, 3200 m, H. Hauser»; коллекция Т. М.).

² *M. nepalensis* известен автору по 1 экз. (♀) из Китая (Сычуань, между Кандивом и Янем, «Муанги и Чи-фа», 12.8.1893, Г. Потанин; коллекция ЗИН).

Meligethes hammondi Kirejtshuk, sp. n. (рис. 29—35).

М а т е р и а л. 8 ♂, ♀ (голотип — ♂ и паратипы — ♂, ♀): Китай, Шеньси, Хуашань, «N. China, Shensi, Hua Shan (3), 31.7.1966. P. M. Hammond»; голотип и 4 паратипа в коллекции В. М. и 3 паратипа в коллекции ЗИН.

С а м е ц (голотип). Длина 3.0, ширина 1.4, высота 0.8 мм. Продолговато-овальный, слабо выпуклый; черный, блестящий, со свинцовым блеском; низ темно-коричневый, усики и ноги светлее; густо покрыт тонкими и короткими белесыми волосками.

Голова уплощена. Наличник в виде очень узкой полоски, с округлыми боковыми углами. Поверхность пунктирована округлыми точками, размер которых приблизительно равен размеру фасеток глаз; расстояние между точками больше диаметра точки; пространство между ними гладкое. Длина усиков приблизительно равна $\frac{3}{4}$ ширины головы; скапус и булава несколько темнее жгутика; длина булав усиков достигает $\frac{1}{2}$ длины жгутика, ее ширина приблизительно на $\frac{1}{3}$ меньше ее длины.

Переднеспинка с умеренно широко отогнутыми боками. Поверхность такая же, как на голове.

Щиток с широко закругленной вершиной; его поверхность так же пунктирована, как поверхность головы и переднеспинки, но пространство между точками с микроскульптурой.

Надкрылья с развитыми плечевыми бугорками и с хорошо выраженной пришовной линией. Поверхность пунктирована продольно-овальными точками, поперечники которых приблизительно равен диаметру точек на голове и переднеспинке; точки образуют неправильные поперечные ряды, перед которыми иногда заметны поперечные морщинки; расстояние между точками меньше или равно поперечнику точек; пространство между точками гладкое, и только перед вершиной заметны следы микроскульптуры.

Пигидий с заостренной вершиной, его поверхность почти мелкозернистая.

Нижняя поверхность, за исключением срединной части заднегруди, с микроскульптурой, которая особенно рельефно выражена в передней $\frac{1}{2}$ переднегруди; пунктировка переднегруди приблизительно такая же, как на голове и переднеспинке; на срединной части заднегруди расстояние между точками значительно превышает диаметр точек. Отросток переднегруди сравнительно широкий (рис. 31) и параллельносторонний. Заднегрудь едва выпуклая. Бедренная линия средних тазиковых впадин заходит за середину метэпистерна. Бедренная линия задних тазиковых впадин по всей длине приближена к заднему краю впадины. Последний стернит брюшка с поперечно обрезанной вершиной.

Ноги узкие. Передние голени едва уже булав усиков, а средние и задние несколько шире; наружный край передних голени с очень мелкими зубчиками. Все лапки одинаковые, их ширина приблизительно равна $\frac{1}{3}$ ширины передней голени; коготки лапок очень узкие.

Г е н и т а л и и. Эдеагус умеренно склеротизован, очень слабо дорсовентрально изогнут.

С а м к а. Отличается от самца только широко закругленной вершиной последнего стернита брюшка и более густой пунктировкой срединной части заднегруди.

Г е н и т а л и и. Яйцеклад умеренно склеротизован.

И з м е н ч и в о с т ь. Длина 2.5—3.2, ширина 1.2—1.5, высота 0.7—0.9 мм. Некоторые паратипы темно-коричневые, а поверхность надкрылий иногда гуще пунктирована, чем у голотипа, и с более отчетливыми морщинками.

Д и а г н о з. *M. hammondi* sp. n. (черной окраской тела сходен с *M. atratus* (Ol.), *M. flavimanus* Steph., *M. borealis* Motsch., *M. auripilus* Reitt., *M. nepalensis* East. и *M. brevipilus* sp. n. Редкой пунктировкой поверхности надкрылий и довольно сильно блестящей верхней поверхностью тела этот вид частично сходен с *M. violaceus* Reitt. и *M. cyaneus* East. Тем не менее сочетание признаков внешнего строения, а также гениталий самца хорошо отличает *M. hammondi* sp. n. от всех видов обеих указанных групп.

Meligethes himalayaensis Kirejtshuk, sp. n. (рис. 36—41).

М а т е р и а л. 1 ♂ (голотип): Индия, Уттар Прадеш, «India, Uttar Pradesh, Mussourie, c. 1500—2200 m, 3—14.8.1978, Copenhagen Zool. Mus. Exped.», коллекция Z. M.; 1 ♀ (паратип): там же, Альмора, «Himalaya, Almora District, 6—7000 ft, S. H. Archer», коллекция В. М.

С а м е ц (голотип). Длина 2.1, ширина 1.1, высота 0.7 мм. Продолговато-овальный; довольно сильно выпуклый; черный, ноги черновато-коричневые, передние голени и усики светло-коричневые; умеренно блестящий; покрыт довольно густыми и довольно длинными, но тонкими белесыми волосками.

Голова слабо выпуклая. Передний край узкого наличника почти прямой, с закругленными боковыми углами. Поверхность пунктирована округлыми точками, размер которых несколько превышает размер фасеток глаз; расстояние между точками значительно меньше диаметра точки; пространство между ними гладкое, но местами со слабо выраженной микроскульптурой. Длина усиков приблизительно равна $\frac{2}{3}$ ширины головы; булава сравнительно маленькая; ее длина не превышает $\frac{1}{2}$ длины жгутика, ее ширина только едва меньше длины.

Переднеспинка с очень слабо отогнутыми боками. Поверхность приблизительно такая, как на голове, но гуще пунктирована.]

Щиток почти с поперечной вершиной; его поверхность гуще пунктирована, чем переднеспинка, более мелкими точками, пространство между которыми с рельефной микроскульптурой.

Надкрылья с хорошо развитыми плечевыми бугорками и без выраженных прашовых линий. Поверхность едва гуще пунктирована, чем голова и переднеспинка, такими же по величине и глубине точками, пространство между которыми со сглаженной микроскульптурой.

Пигидий с закругленной вершиной; его поверхность очень густо пунктирована и мелкозернистая.

Нижняя поверхность едва реже пунктирована, чем верхняя, более мелкими точками; только точки на отростке переднегруди, срединной части заднегруди и на 1-м стерните брюшка приблизительно такие, как на верхней поверхности; пространство между точками с более или менее выраженной микроскульптурой или на срединной части заднегруди со сглаженной микроскульптурой; расстояние между точками на отростке переднегруди меньше, а на срединной части заднегруди почти равно диаметру точек. Отросток переднегруди едва расширен к широко закругленной и окаймленной вершине, наибольшая ширина которой несколько превышает ширину булав усиков. Заднегрудь с очень слабым углублением посередине, на дне которого находится медиальная линия. Бедренная линия средних тазиковых впадин почти достигает уровня задних тазиковых впадин. Бедренная линия задних тазиковых впадин едва отставлена и по всей длине параллельна заднему краю тазиковых впадин. Последний стернит брюшка с очень широко закругленной вершиной.

Ноги сравнительно узкие. Передняя голень только едва шире отростка переднегруди, с равномерно увеличивающимися зубчиками по наружному краю; средние и задние голени несколько шире передних, с густым рядом умеренно утолщенных и длинных шипиков. Все лапки приблизительно одинаковые, коготки простые.

Г е н и т а л и я. Эдеагус сравнительно слабо склеротизован и едва дорсентрально изогнут. Арматура внутреннего мешка пениса не выражена.

С а м к а (паратип). Длина 2.5, ширина 1.3, высота 0.9 мм. Крупнее самца; зубцы передней голени несколько короче и шире.

Г е н и т а л и я. Яйцеклад сравнительно слабо склеротизован.

Д и а г н о з. *M. himalayaensis* sp. n. по большинству признаков сходен с видами группы *planusculus*, но от большинства видов этой группы отличается светлыми усиками и передними голеними, а также прямым передним краем наличника. Характер вооружения передней голени *M. himalayaensis* sp. n. сходен с таковым видов группы *rosenhaueri*. Вместе с тем строение гениталий этого вида довольно специфично, но строение эдеагуса имеет больше сходства с таковым видов группы *planusculus*, чем группы *rosenhaueri*. От ориентальных видов группы *planusculus* (*M. curvipes*

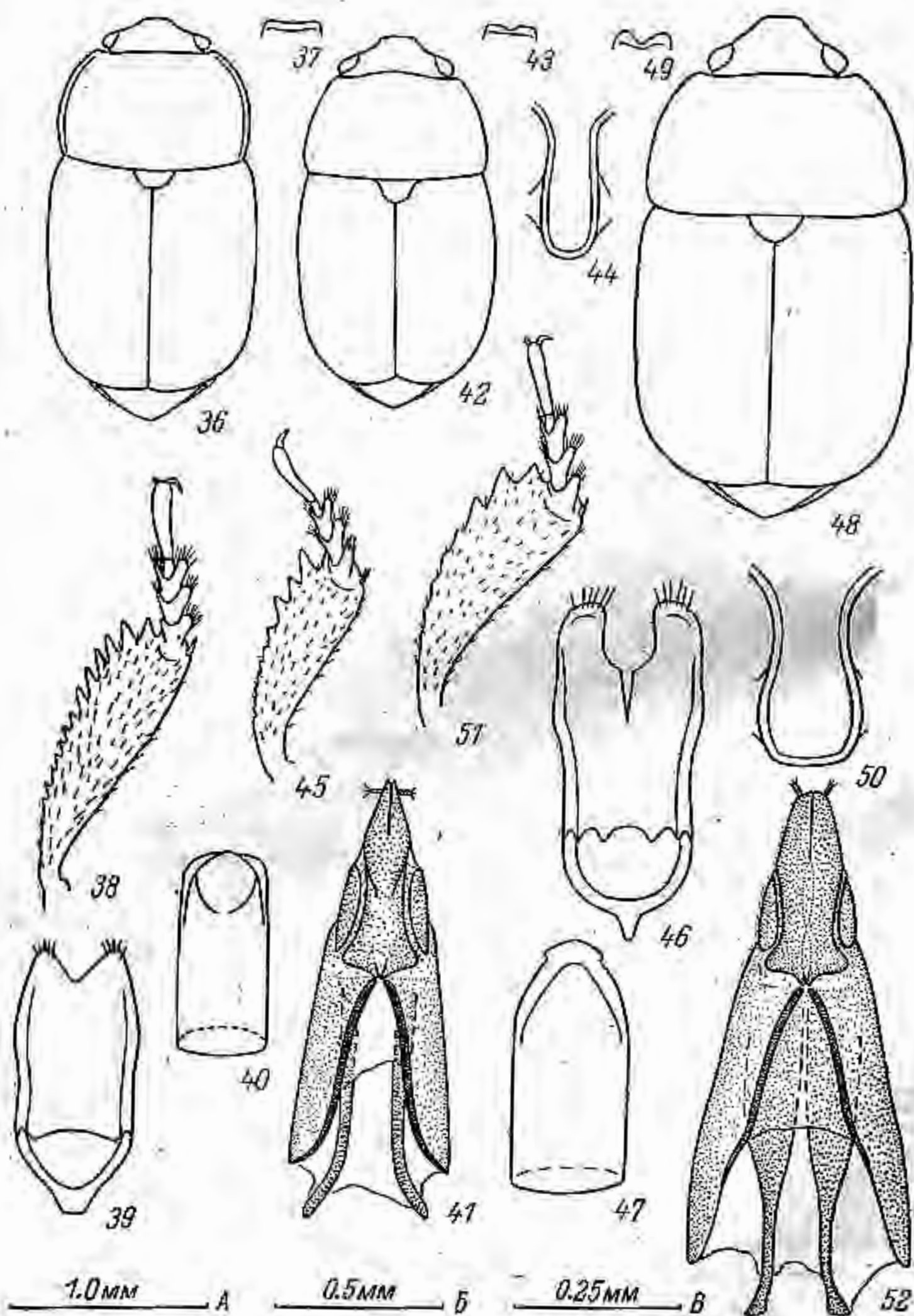


Рис. 36—52. *Meligethes* Steph.

36—41 — *M. himalayaensis* sp. n. (♂: 36 — тело сверху, 37 — передний край головы, 38 — передняя голень и лапка, 39 — тегмен с вентральной стороны, 40 — пеннис с дорсальной стороны; ♀: 41 — яйцеклад с вентральной стороны); 42—47 — *M. ancestor* sp. n., ♂ (42 — тело сверху, 43 — передний край головы, 44 — отросток переднегруди; 45 — передняя голень и лапка, 46 — тегмен с вентральной стороны, 47 — пеннис с дорсальной стороны); 48—52 — *M. subater* sp. n., ♀ (48 — тело сверху, 49 — передний край головы, 50 — отросток переднегруди, 51 — передняя голень и лапка, 52 — яйцеклад с вентральной стороны).

А — масштаб к рис. 36, 42, 48; Б — к рис. 37, 43, 49; В — к рис. 38—41, 44—47, 50—52.

Grouv. и *M. waterhousei* Grouv.) этот вид хорошо отличается более стройным телом, прямым передним краем наличника, слабо развитым вооружением передней голени и строением гениталий; кроме того, от *M. curvipes* он отличается меньшими размерами.

Meligethes ancestor Kirejtshuk, sp. n. (рис. 42—47).

М а т е р и а л. 1 ♂ (голотип): Китай, Шанси, Хуашань, «N. China, Shensi, Hua Shan (2), 30.7.1966, P. M. Hammond»; коллекция В. М.

С а м е ц (голотип). Длина 2.0, ширина 1.1; высота 0.6 мм. Продолговато-овальный, умеренно выпуклый; темно-коричневый; умеренно густо покрыт короткими и тонкими белесыми волосками.

Голова слабо выпуклая. Передний край наличника с небольшой дуговидной выемкой посередине и закругленными боковыми углами. Поверхность пунктирована округлыми точками, размер которых равен размеру фасеток глаз; расстояние между точками меньше диаметра точки; пространство между ними в базальной части гладкое, а в передней $\frac{1}{2}$ со следами микроскульптуры. Длина усиков приблизительно равна $\frac{2}{3}$ ширины головы; длина булавы не превышает $\frac{1}{2}$ длины жгутика, ее ширина на $\frac{1}{4}$ меньше ее длины.

Переднеспинка с очень узко отогнутыми боками. Поверхность с более крупными точками, чем на голове; расстояние между точками меньше диаметра точки; пространство между ними гладкое.

Щиток почти с поперечной вершиной; его поверхность с очень неглубокими точками, пространство между которыми с рельефной микроскульптурой.

Надкрылья с развитыми плечевыми бугорками и с очень приближенными к пилу и плохо выраженными пришовными линиями. Поверхность пунктирована округлыми точками, вдвое превышающими размер фасеток глаз; расстояние между точками меньше диаметра точки; пространство между ними гладкое.

Питидий с широко закругленной вершиной; его поверхность пунктирована приблизительно так же, как голова, но пространство между точками с очень рельефной микроскульптурой.

Нижняя поверхность сильнее опушена; отросток переднегруди и срединная часть заднегруди сходны с поверхностью надкрылий, но точки на заднегруди несколько крупнее; остальная поверхность с более мелкими точками, а пространство между ними с более или менее отчетливой микроскульптурой. Отросток переднегруди едва уже булавы усиков. Заднегрудь несколько котловидно углублена в дистальных $\frac{2}{3}$. Бедренная линия средних тазиковых впадин почти достигает заднего угла метастернита. Бедренная линия задних тазиковых впадин слегка отходит от заднего края впадины. Последний стернит брюшка с поперечно обрезанной вершиной.

Ноги умеренно широкие. Передняя голень едва шире булавы усиков, а средние и задние значительно шире, наружный край последних с умеренно густым рядом довольно длинных и толстых шипиков. Наибольшая ширина передних лапок приблизительно равна $\frac{1}{2}$ ширины передней голени, а средние и задние вдвое уже; коготки простые, без зубчика при основании.

Г е н и т а л и я. Эдеагус умеренно склеротизован и умеренно дорсовентрально изогнут.

Д и а г н о з. *M. ancestor* sp. n. по признакам наружного строения сходен с видами группы *difficilis*, близкими к *M. viduatus* Sturm [*M. viduatus* Sturm, *M. pedicularius* (Gyll.), *M. nakanei* East., *M. jelineki* Aud., *M. bogotai* Aud. и *M. medvedevi* Kir.], но этот вид имеет очень своеобразное строение гениталий. Форма вершины пениса и латеральных долей тегмена сходна с таковой видов группы *umbrosus*. Следует отметить, что у ряда видов группы *difficilis* наблюдается тенденция к обособлению вершины пениса (*M. ochropus* Sturm и *M. jelineki* Aud.), однако она не приобретает стреловидной формы. Из Японии известен вид (*M. astacus* East.), который по всем признакам, кроме признаков строения передней голени и эдеагуса, сходен с видами группы *difficilis*, а признаки строения передней голени и

эдеагуса этого вида сходны с таковыми видов группы *umbrosus* (*M. tuis* Reitt. и др.). Новый вид хорошо отличается от *M. astacus* выемкой на переднем крае наличника, формой передней голени, вторичными половыми признаками в строении заднегруди и последнего стернита брюшка, а также конфигурацией пениса и тегмена.

Meligethes subater Kirejtshuk, sp. n. (рис. 48—52).

М а т е р и а л. 1 ♀ (голотип): Китай, Хэйлунцзян, Харбин, «N. China, Heilungkiang, 25.7.1966, P. M. Hammond»; коллекция В. М.

С а м к а (голотип). Длина 2,7, ширина 1,3, высота 0,9 мм. Продолговато-овальный, умеренно выпуклый; черный, со слабым блеском; усики, ноги, срединная часть нижней поверхности головы и впадины надкрылий коричневатые; довольно густо покрыт длинными и тонкими желтоватыми волосками.

Голова слегка выпуклая. Передний край наличника посередине дуговидно выемчатый, его боковые углы широко закруглены. Поверхность пунктирована округлыми точками, размер которых приблизительно равен размеру фасеток глаза; расстояние между точками меньше $\frac{1}{2}$ диаметра точек; пространство между ними со следами микроскульптуры. Длина усиков приблизительно равна $\frac{2}{3}$ ширины головы; длина булавы почти достигает $\frac{1}{2}$ длины жгутика, ее ширина едва меньше длины.

Переднеспинка с узко отогнутыми боками. Поверхность приблизительно такая же, как на голове, но на диске следы микроскульптуры не выражены.

Щиток с широко закругленной вершиной; его поверхность сходна с остальной верхней поверхностью, но точки заметно меньше.

Надкрылья с развитыми плечевыми бугорками и без выраженных пришовных линий. Поверхность приблизительно такая, как на голове и переднеспинке, но пунктировка кажется более густой, а у вершин надкрылий заметна отчетливая пунктировка.

Пягидий с широко закругленной вершиной; его поверхность пунктирована более мелкими точками, с отчетливой микроскульптурой между ними.

Нижняя поверхность опущена довольно длинными волосками; отросток переднегруди, а также срединные части заднегруди и 1-го стернита брюшка пунктированы такими же точками, как и верхняя поверхность, расстояние между точками на этих структурах приблизительно равно 1,5 диаметрам точек, а пространство между ними гладкое; остальная нижняя поверхность с более мелкими и менее глубокими точками, а пространство между ними с рельефной микроскульптурой или мелкозернистое. Отросток переднегруди довольно сильно расширен, его наибольшая ширина приблизительно вдвое шире булавы усиков. Заднегрудь в дистальной $\frac{1}{2}$ слабо треугольно углублена. Бедренная линия средних тазиковых впадин далеко заходит за середину метапостерна. Бедренная линия задних тазиковых впадин едва дуговидно отстоит от заднего края впадин. Последний стернит брюшка с почти поперечно обрешанной вершиной.

Ноги умеренно широкие. Передняя голень значительно уже отростка переднегруди, а средние и задние голени только едва уже последнего, с густым рядом довольно толстых шипиков по наружному краю. Передние лапки несколько шире скапуса, средние и задние едва уже; коготки узкие, без зубчика при основании.

Г е н и т а л и. Яйцеклад умеренно склеротизован.

Д и а г н о з. Большинство признаков этого вида свидетельствует о его принадлежности к группе *umbrosus*, но *M. subater* sp. n. отличается от всех видов этой группы выемкой на переднем крае наличника, очень широким отростком переднегруди, а также особенностями строения яйцеклада. Выемкой на переднем крае наличника этот вид частично сходен с *M. ancestor* sp. n., однако очень хорошо отличается от последнего формой тела, характером пунктировки и микроскульптуры верхней поверхности тела, строением отростка переднегруди и передней голени, а также другими признаками.

Meligethes assamensis Kirejtshuk, sp. n. (рис. 59—62).

М а т е р и а л. 1 ♂ (голотип): Индия, Ассам, Шеррапуньи, «India, Assam, Cherrapunji, from under dung, 17.11.1967, Gy. Torál», коллекция Т. М.

С а м е ц (голотип). Длина 2.0, ширина 1.1, высота 0.6 мм. Продолговато-овальный, почти яйцевидный, умеренно выпуклый; коричневый, блестящий, без заметного опушения на верхней поверхности.

Голова выпуклая. Наличник сужен посередине, его передний край угловидно вырезан, с узко закругленными боковыми углами. Поверхность очень густо пунктирована округлыми точками, размер которых равен размеру фасеток глаз; расстояние между точками приблизительно равно 1.5—2.0 диаметрам точек; пространство между ними гладкое. Длина усиков приблизительно равна $\frac{2}{3}$ ширины головы; булава небольшая и правильно овальная, ее длина составляет $\frac{1}{3}$ длины жгутика.

Переднеспинка с узко отогнутыми боками, ее задние углы отчетливо тупые. Поверхность едва реже пунктирована, чем голова; расстояние между точками равно 2 диаметрам точек, а на диске — 3 диаметрам точек; пространство между ними гладкое.

Щиток почти 5-угольный, с несколькими мелкими точками у вершины и со слаженной поперечной микроскульптурой у основания.

Надкрылья с умеренно выраженными плечевыми бугорками и с сильно приближенной к шву пришовной линией. Поверхность так же густо пунктирована, как и на переднеспинке, но более крупными точками, имеющими менее отчетливые края; пространство между точками гладкое.

Пигидий с широко закругленной вершиной; его поверхность пунктирована более мелкими и более густыми точками, чем на остальной верхней поверхности, а пространство между точками с густой микроскульптурой.

Нижняя поверхность неотчетливо пунктирована, с густой и очень тонкой микроскульптурой; только заднегрудь в срединной части пунктирована приблизительно, как голова, а отросток переднегруды пунктирован такими же точками, но значительно реже. Отросток переднегруды, как у *M. politus* (рис. 55), очень широкий и округло расширен перед широко закругленной вершиной, его наибольшая ширина более чем вдвое шире булав усиков, а наименьшая ширина приблизительно в 1.5 раза шире булав усиков. Заднегрудь с едва заметным медиальным углублением. Бедренная линия средней тазиковой впадины заходит очень далеко за середину метэпистерпа. Бедренная линия задней тазиковой впадины по всей длине приближена к заднему краю впадины. Последний стернит брюшка с широко закругленной вершиной.

Ноги приблизительно такие же, как у *M. descarpentriest* sp. n. (см. ниже), но передние лапки только в 1.5 раза шире средних и задних.

Г е н и т а л и и. Эдеагус короткий и слабо склеротизован, без выраженной арматуры внутреннего мешка пениса.

Д и а г н о з. *M. assamensis* sp. n. должен быть отнесен к группе *politus*.¹ Этот вид имеет наибольшее сходство с *M. politus* Motsch., *M. luteolus* Reitt., *M. andrewesi* Grouv., *M. crassus* Grouv., *M. foedus* Grouv. и *M. amabilis* sp. n. От *M. politus* новый вид отличается более узкой переднеспинкой, более глубокой вырезкой переднего края наличника и более узкой передней голенью. От *M. foedus* и *M. crassus* *M. assamensis* sp. n. отличается более крупными размерами тела, формой переднеспинки (см. Grouvelle, 1908), кроме того, от *M. foedus* он отличается отсутствием следов поперечных морщинок. От *M. andrewesi* и *M. amabilis* sp. n. этот вид отличается вы-

¹ В составе группы *politus* (Кирейчук, 1979a) рассматриваются следующие виды: *M. politus* Motsch., *M. luteolus* Reitt., *M. cribrosus* Grouv., *M. miatus* Grouv., *M. andrewesi* Grouv., *M. foedus* Grouv., *M. crassus* Grouv., *M. conjugens* Grouv., *M. tilmani* East., *M. vietnamensis* Kir. и *M. rotundus* Kir., которые обнаруживают значительное сходство с видами палеарктической группы *difficilis*. Перечисленные виды имеют меньшие размеры тела и часто более светлую окраску; кроме того, часть видов этой группы не имеет блестящих полосок, лишенных пунктировки, у задних углов переднеспинки. Помимо сходства с видами группы *difficilis*, виды этой группы обнаруживают также, по-видимому, конвергентное сходство с некоторыми эфиопскими видами (видами группы *arissus* и др.).

резанным передним краем наличника, а также характером пунктировки верхней поверхности тела. От *M. luteolus* этот вид отличается более крупным и коренастым телом и вооружением передней голени. Помимо этого,

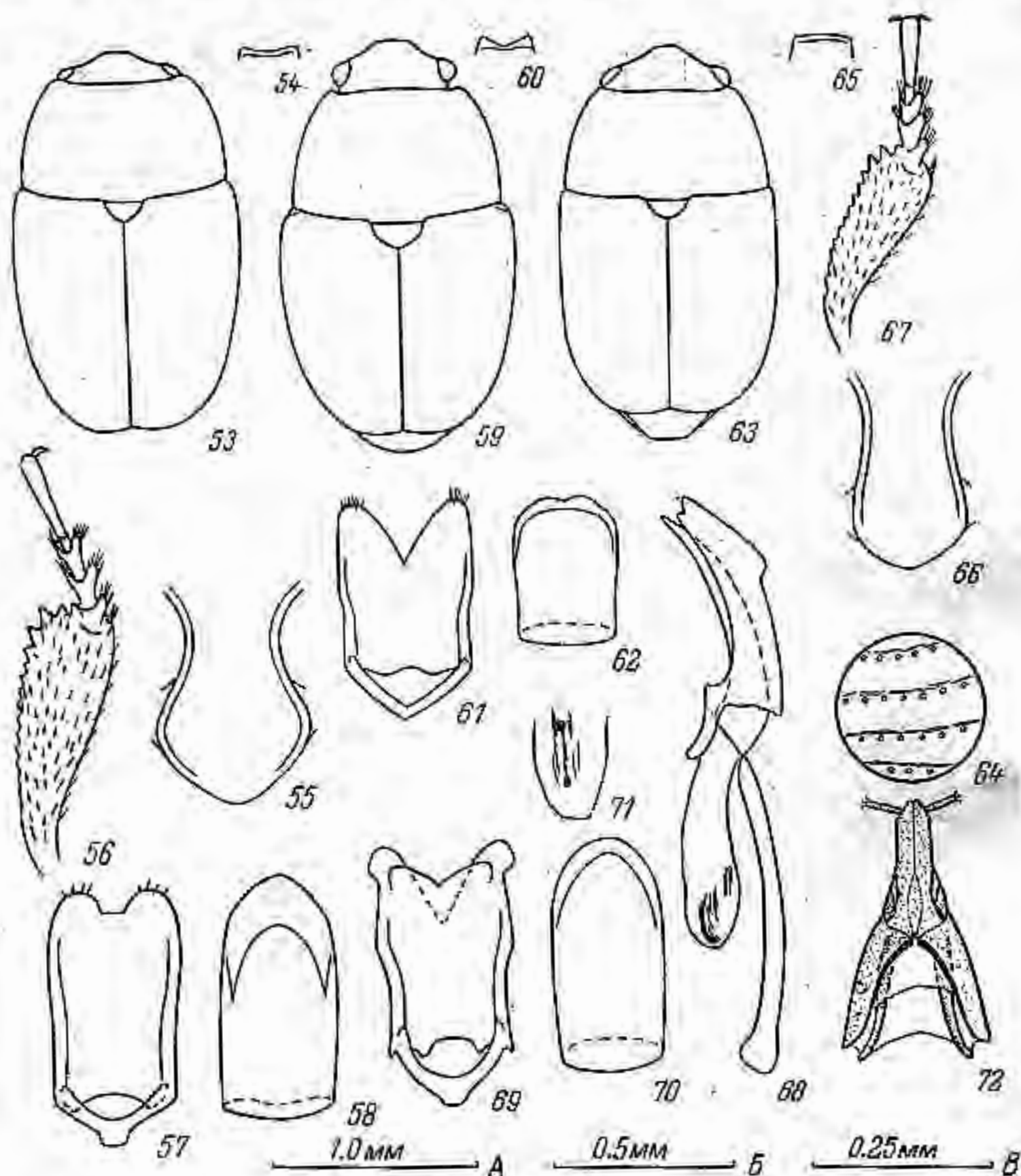


Рис. 53—72. *Meligethes* Steph.

53—58 — *M. politus* Motschulsky, ♂, лектотип (53 — тело сверху, 54 — передний край головы, 55 — отросток переднегруди, 56 — передняя голень и лапка, 57 — тегмен с ventральной стороны, 58 — пенис с дорсальной стороны); 59—62 — *M. assamensis* sp. n., ♂ (59 — тело сверху, 60 — передний край головы, 61 — тегмен с ventральной стороны, 62 — пенис с дорсальной стороны); 63—72 — *M. descarpentriesi* sp. n. (♂: 63 — тело сверху, 64 — пунктировка надкрылий, 65 — передний край головы, 66 — отросток переднегруди, 67 — передняя голень и лапка, 68 — эдеагус сбоку, 69 — тегмен с ventральной стороны, 70 — пенис с дорсальной стороны, 71 — арматура внутреннего мешка пениса; ♀: 72 — яйцеклад с ventральной стороны).

А — масштаб к рис. 53, 59, 63; Б — к рис. 54, 60, 65; В — к рис. 55—58, 62, 66—72.

M. assamensis sp. n. имеет достаточно специфичное строение эдеагуса и наличника.

З а м е ч а н и я п о б и о л о г и и. *M. assamensis* sp. n. собран в навозе, однако этот субстрат не может служить пищей для него, поскольку все виды подсем. *Meligethinae*, биология которых известна, являются антофильными насекомыми.

Meligethes descarpentriasi Kirejtshuk, sp. n. (рис. 63—72).

Meligethes dubreuli Grouvelle, inedit.

М а т е р и а л. 2 ♂, ♀ (голотип — ♂ и паратипы — ♂, ♀): Индия, Мадура, «Inde, Madura, Chambaganot»; собраны, по-видимому, П. дю Бреем (P. du Breuil); голотип хранится в коллекции М. Н., 1 паратип хранится в коллекции ЗИН и 1 паратип — в коллекции В. М.).

С а м е ц (голотип). Длина 1.8, ширина 1.1, высота 0.7 мм. Продолговато-овальный, умеренно выпуклый; коричневый, ноги едва светлее; блестящий; покрыт едва заметным золотистым опушением.

Голова несколько выпуклая. Передний край узкого наличника слегка выпуклый. Поверхность пунктирована округлыми точками, едва более крупными, чем фасетки глаз; расстояние между точками равно 1.0—1.5 диаметрам точки; пространство между точками гладкое. Длина усиков приблизительно равна $\frac{3}{4}$ ширины головы; их булава несколько длиннее скапуса, правильно-овальная.

Переднеспинка с узко отогнутыми боками, которые слегка просвечивают. Поверхность едва реже пунктирована, чем голова, такими же по величине и глубине точками, пространство между которыми гладкое.

Щиток полукруглый; его поверхность с менее отчетливыми точками и с довольно рельефной микроскульптурой.

Надкрылья с умеренно развитыми плечевыми бугорками и хорошо выраженными пришовными линиями, параллельными шву. Поверхность с косыми неправильными поперечными морщинками, расстояние между которыми равно $\frac{1}{3}$ длины щитка; на гребнях морщинок находятся ряды овальных точек, которые заметно меньше, чем на голове в переднеспинке; расстояние между точками в ряду приблизительно равно 2 диаметрам точек.

Пигидий с широко закругленной вершиной; его поверхность мелко зернистая, с неотчетливыми точками и короткими, но хорошо заметными волосками.

Нижняя поверхность с отчетливым опушением; отросток переднегруди, средние части заднегруди и 1-го стернита брюшка так же пунктированы, как голова и переднеспинка; пространство между точками только со следами микроскульптуры; остальная нижняя поверхность пунктирована менее отчетливыми точками, пространство между которыми с очень тонкой и густой микроскульптурой. Ширина отростка переднегруди несколько больше длины булав усиков. Заднегрудь с неглубоким медиальным вдавлением по всей длине. Бедренная линия средних тазиковых впадин такая же, как у *M. assamensis* sp. n. Бедренная линия задних тазиковых впадин по всей длине приближена к заднему краю впадин. Последний стернит брюшка с блестящим бугорком на вершине.

Ноги умеренно широкие и едва укорочены. Передняя голень приблизительно такая же широкая, как отросток переднегруди; средние и задние голени только едва шире передних, с густым рядом тонких шипиков, длина которых приблизительно равна $\frac{2}{3}$ длины коготков. Средние и задние лапки вдвое уже передних; коготки лапок узкие, без зубчика при основании.

Г е н и т а л и я. Эдеагус умеренно склеротизован и умеренно дорсовентрально изогнут. Латеральные доли тегмена с раздвоенными вершинами.

С а м к а. Внешне отличается от самца только отсутствием вдавления на заднегруди и блестящего бугорка на вершине последнего стернита брюшка.

Г е н и т а л и я. Яйцеклад довольно сильно склеротизован, особенно его вершина.

И з м е н ч и в о с т ь. Длина 1.8—1.9 мм. Зубчики на наружном крае передней голени у паратипов крупнее, чем у голотипа; у самки, которая хранится в коллекции ЗИН, на наружном крае передней голени заметны 3 довольно сильно выступающих субапикальных зубчика.

Д и а г н о з. Большинство признаков *M. descarpentriasi* sp. n. сходны с таковыми видов группы *politus*, но от многих видов этой группы *M. descarpentriasi* sp. n. отличается поперечно-морщинистой поверхностью надкрылий. Тенденция к образованию поперечных морщинок на надкрыльях

наблюдается у *M. tilmani* East. и *M. potanini* Kir., но отчетливые морщинки у этих видов заметны только у основания надкрылий. Отчетливая поперечно-морщинистая поверхность надкрылий выражена только у 2 видов группы *politus*: *M. cribrosus* Grouv. и *M. descarpentriesi* sp. n., но надкрылья этих видов хорошо отличаются: *M. cribrosus* — точки приблизительно такие же, как на голове и переднеспинке, или крупнее, а морщинки местами разорваны; *M. descarpentriesi* sp. n. — точки очень маленькие, значительно меньше, чем на голове и переднеспинке, а морщинки не прерваны. Кроме того, *M. descarpentriesi* sp. n. сходен также и с *M. mixtus* Grouv., но хорошо отличается от последнего признаками поверхности надкрылий. Помимо перечисленных особенностей, *M. descarpentriesi* sp. n. имеет довольно специфичное строение эдеагуса самца.

Meligethes micros Kirejtshuk, sp. n. (рис. 73—78).

М а т е р и а л. 1 ♂ (голотип); Шри Ланка, «Ceylon, Dikoya, 2800—4200 ft, 21.1—7.11.1882, G. Lewis», коллекция В. М.

С а м е ц (голотип). Длина 1.3, ширина 0.8, высота 0.5 мм. Овальный, почти яйцевидный, довольно выпуклый; светло-коричневый, только глаза темные; блестящий, без отчетливых волосков на верхней поверхности.

Голова едва выпуклая; передний край очень слабо обособленного наличника с небольшой, почти угловидной выемкой посередине и закругленными боковыми углами. Поверхность пунктирована округлыми точками, размер которых несколько превышает размер фасеток глаз; расстояние между точками равно 1.2—1.5 диаметрам точки; пространство между точками гладкое. Длина усиков приблизительно равна $\frac{3}{4}$ ширины головы, их булава сравнительно небольшая, продолговато-овальная, составляет $\frac{1}{4}$ длины усиков; длина булавки на $\frac{1}{4}$ больше ее ширины.

Переднеспинка с узко отогнутыми боками и закругленными задними углами. Поверхность приблизительно такая же, как на голове, но несколько реже пунктирована, а между точками заметны отдельные черточки; вдоль всего основания переднеспинки заметна блестящая полоска, лишенная пунктировки.

Щиток короткий, с закругленной вершиной; его поверхность с несколькими маленькими точками и с ячеистой микроскульптурой.

Надкрылья с развитыми плечевыми бугорками и отчетливой пришовной линией, сильно приближенной к шву. Поверхность пунктирована значительно более крупными, но менее глубокими округлыми точками, чем на голове и переднеспинке; расстояние между точками приблизительно равно 1 диаметру точки; пространство между точками с несколько сглаженной микроскульптурой.

Пигидий с очень широко закругленной вершиной; его поверхность с густыми и очень мелкими точками и довольно рельефной микроскульптурой.

Нижняя поверхность со слабо заметным опушением; стерниты груди и 1-го сегмента брюшка пунктированы очень маленькими округлыми точками; расстояние между точками приблизительно равно 2 диаметрам точки (но на отростке переднегруди пунктировка значительно гуще); пространство между точками гладкое или с сильно сглаженной микроскульптурой; поверхность остальных стернитов брюшка приблизительно такая же, как на пигидии. Отросток переднегруди приблизительно на $\frac{1}{3}$ шире булавки усиков. Заднегрудь по всей длине с глубоким медиальным вдавлением. Бедренная линия средних тазиковых впадин достигает уровня задних тазиковых впадин. Бедренная линия задних тазиковых впадин не выражена. Последний стернит брюшка с закругленной вершиной.

Ноги сравнительно узкие. Передняя голень приблизительно равна по ширине булавке усиков; средние и задние голени едва шире; по наружному краю средней голени расположен очень редкий ряд довольно толстых шпиков; по наружному краю задней голени расположен очень густой ряд умеренно тонких шпиков (в базальной части коротких, а в дистальной части умеренной длины). Бедра более чем вдвое шире голеней. Лапки сравнительно короткие; наибольшая ширина передних лапок составляет приблизительно $\frac{2}{3}$ ширины передней голени; средние и задние значительно уже; коготки лапок простые, без зубчика при основании.

Г е н и т а л и и. Тегмен слабо, а пенис умеренно склеротизованы.

Д и а г н о з. *M. micros* sp. n. должен быть отнесен к группе *politus*, но отличается от всех видов этой группы небольшими размерами и строением гениталий. По ряду признаков наружного строения этот вид сходен

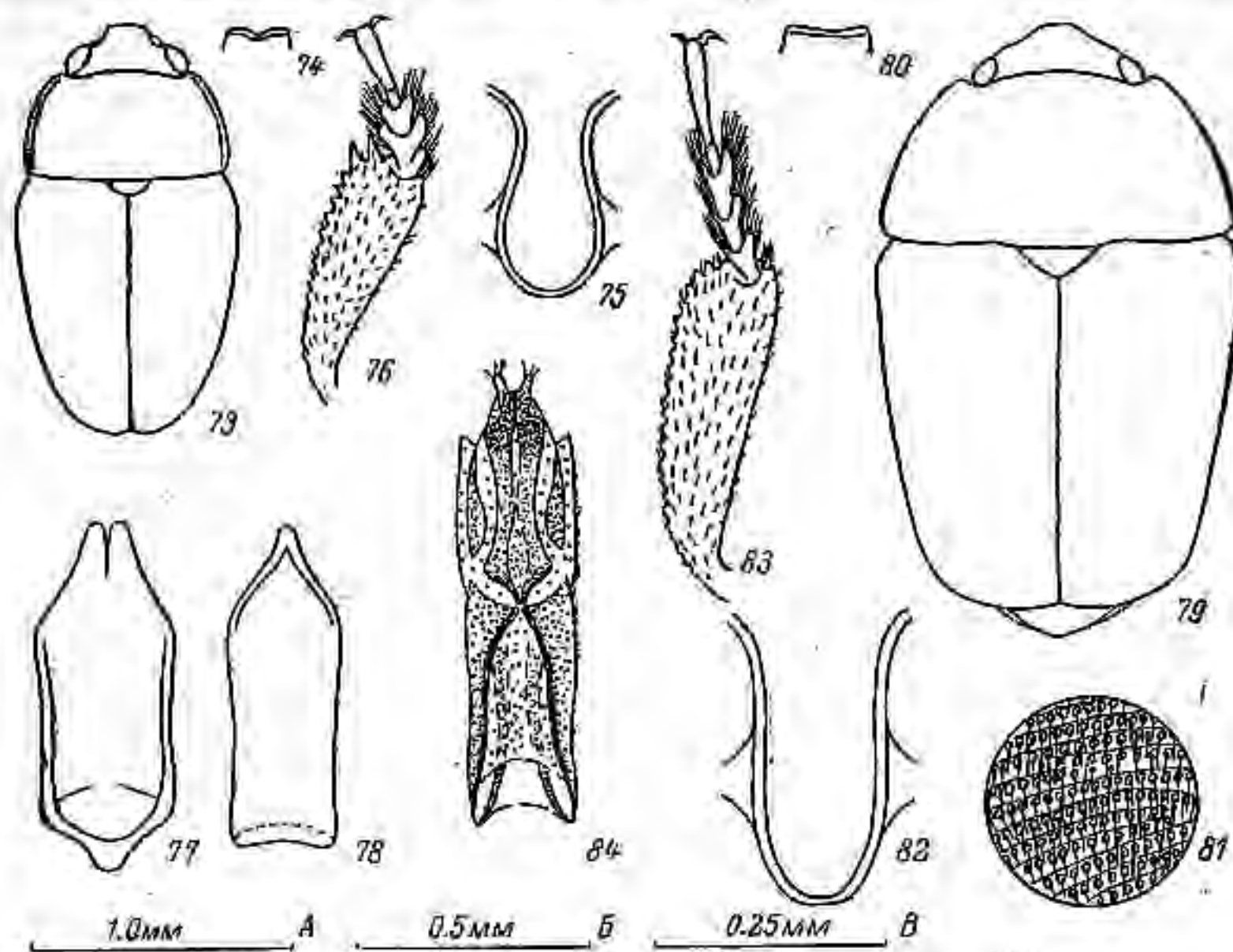


Рис. 73—84.

73—78 — *Meligethes micros* sp. n. ♂ (73 — тело сверху, 74 — передний край головы, 75 — отросток переднегруди, 76 — передняя голень и лапка, 77 — тегмен с вентральной стороны, 78 — пенис с дорсальной стороны); 79—84 — *Cyclogethes aldridgei* sp. n. ♀ (79 — тело сверху, 80 — передний край головы, 81 — пунктировка базальной половины надкрылий, 82 — отросток переднегруди, 83 — передняя голень и лапка, 84 — яйцеклад с вентральной стороны).

А — масштаб и рис. 73, 79; Б — к рис. 74, 80; В — к рис. 75—78, 82—84.

с *M. crassus* Grouv. и *M. assamensis* sp. n., но хорошо отличается от них формой наличника и строением передней голени, а также от *M. crassus* отсутствием рашпелевидности в пунктировке поверхности надкрылий.

Cyclogethes aldridgei Kirejtshuk, sp. n. (рис. 79—84).

М а т е р и а л. 1 ♀ (голотип): Индия, Уттар Прадеш, India, Nainital, U. P. (Uttar Pradesh), 7—8000 ft, June 1923, HGS (H. G. Champion), коллекция В. М.

С а м к а. Длина 2.1, ширина 1.3, высота 0.8 мм. Продолговато-овальный, умеренно выпуклый; красновато-коричневый; голова, переднегрудь, усики, передние ноги, а также средние и задние голени светлее (рыжие); густо покрыт умеренно длинными, контрастными белесыми волосками.

Голова очень короткая, слабо выступает за передние углы переднеспинки; ее передний край почти прямой. Поверхность пунктирована округлыми точками, размер которых едва превышает размер фасеток глаз; расстояние между точками приблизительно равно 1 диаметру точки; пространство между точками гладкое. Длина усиков приблизительно равна $\frac{3}{4}$ ширины головы; булава составляет едва меньше $\frac{1}{4}$ длины усиков, продолговатая, ее ширина едва меньше ширины отростка переднегруди.

Переднегрудь с очень узко отогнутыми боками и закругленными задними углами. Поверхность приблизительно такая же, как на голове, но на диске реже пунктирована, а по бокам от диска с редкой пунктировкой между точками.

Щиток с широко закругленной вершиной; его поверхность приблизительно такая же, как на голове и переднеспинке, но точки гуще и меньше, а пространство между ними с отчетливой микроскульптурой.

Надкрылья со слабо развитыми плечевыми бугорками, очень узко отогнутыми боками и пришовными линиями, сильно приближенными к шву. Поверхность с поперечными морщинками, которые в дистальной $1/2$ плохо заметны; точки в передней части надкрылий сравнительно крупные и очень густо расположены (рис. 80), к вершинам надкрылий точки становятся меньше и более редкими, а между точками появляется микроскульптура.

Питидий с очень широко закругленной, почти поперечно обрезанной вершиной; его поверхность приблизительно такая же, как на вершинах надкрылий, но без следов поперечных морщинок и с более сглаженной микроскульптурой.

Нижняя поверхность слабее опушена, чем верхняя; поверхность отростка переднегруди и срединной части заднегруди приблизительно такая же, как на голове, но реже пунктирована, расстояние между точками равно 1.5—2.5 диаметрам точки; поверхность стернитов брюшка приблизительно такая же, как на вершине надкрылий и питидия. Отросток переднегруди сравнительно узкий, не расширен перед вершиной. Заднегрудь с очень слабым медиальным углублением в дистальной $1/2$, ее задний край едва дуговидно выемчатый между задними тазиками. Бедренная линия средних тазиковых впадин почти прямая, едва заходит за середину метэпистерна. Бедренная линия задних тазиковых впадин по всей длине приближена к заднему краю впадин. Последний стернит брюшка с поперечно обрезанной вершиной.

Ноги умеренно узкие. Передняя голень едва уже отростка переднегруди, а средние и задние голени почти равны по ширине отростку переднегруди, трапецевидные, резко расширенные по наружному краю и с густым рядом умеренно утолщенных шпиков по наружному краю. Лапки сравнительно короткие и узкие, их коготки без зубчика при основании.

Гениталии. Яйцеклад умеренно склеротизован.

Д и а г н о з. *C. aldridgei* sp. n. отличается от всех остальных видов рода *Cyclogethes* (Кирейчук, 1979а) более стройным телом, более темной и неравномерной окраской, формой отростка переднегруди и строением яйцеклада; окраской тела несколько сходен с *Meligethes flavicollis* Reitt. и *M. pectoralis* Rebn.¹, но хорошо отличается от последних формой средних и задних голеней, а также очень короткой головой (отличительными признаками рода *Cyclogethes* Kir.).

ЛИТЕРАТУРА

- К и р е й ч у к А. Г. 1979а. Два новых рода и новые виды жуков-блестянок подсемейства Meligethinae (Coleoptera, Nitidulidae) из Вьетнама. Энтом. обозр., 58, 3 : 355—368.
- К и р е й ч у к А. Г. 1979б. Два новых вида жуков-блестянок рода Meligethes Stephens (Coleoptera, Nitidulidae) с Дальнего Востока. Тр. Зоол. инст. АН СССР, 81 : 66—75.
- (М о ч у л ь с к и й В.) M o t s c h u l s k y V. 1863. Essai d'un catalogue des insectes de l'île Ceylon. Bull. Soc. Imper. Natur. Moscou, 36, 2 : 421—532.
- E a s t o n A. M. 1968. The Meligethes of High Nepal (Coleoptera : Nitidulidae). Kumbha Himal., Innsbruck—Munich, 3, 1 : 40—48.
- F a b r i c i u s J. C. 1801. Systema Eleutheratorum, Kiliae, 1 : 1—506.
- G r o u v e l l e A. 1894. Clavicornes nouveaux récoltés dans l'Inde par Mr. H. E. Andrewes. Ann. Soc. Ent. Belg., 38 : 458—562.
- G r o u v e l l e A. 1908. Coléoptères de la Région Indienne: Rhysodidae, Trogositidae, Nitidulidae, Colydiidae, Cucujidae. Ann. Soc. Ent. France. 77 : 313—495.
- G r o u v e l l e A. 1913. Byturidae, Nitidulidae. In: W. Junk, Coleopterorum catalogus, Berlin, 15, 56 : 1—223.
- J e l i n e k J. 1978. Ergebnisse der Bhutan-Expedition 1972 des Naturhistorischen Museums in Basel, Coleoptera: fam. Nitidulidae. Ent. Basiliensia, 3 : 171—218.

¹ *M. pectoralis* известен автору по 1 экз. из Китая («Chusan Is., China, J. J. Walker»), хранящемуся в коллекции В. М.

- R e b m a n n O. 1956. Revision der Gattung Meligethes (Coleoptera), die paläarktischen Arten der Gruppe des M. atratus Ol. Ent. Blätter, 52 : 124—135.
- R e i t t e r E. 1873. Systematische Einteilung der Nitidularien. Verh. Nat. Ver. Brünn, 12, 1 : 1—194.
- Z i m s e n E. 1964. The type material of J. C. Fabricius. Copenhagen : 1—656.

Зоологический институт
АН СССР, Ленинград.
