

С. М. ХНЗОРЯН

НОВЫЕ ВИДЫ ЖЕСТКОКРЫЛЫХ ИЗ АРМЯНСКОЙ ССР И НАХ. АССР

В этой статье дается описание двадцати новых видов жесткокрылых, найденных на территории Армянской ССР и Нахичеванской АССР за последние годы.

Типы всех описанных видов хранятся в коллекциях Зоологического института Академии наук Армянской ССР.

1. *Amara (Acrodon) monticusta* Khnzorian sp. nov. (Carabidae)

АрмССР.: Кечутский хребет выше с. Верин Гукасян, на высоте около 2800 м над уровнем моря, в альпийском ковче, 2 самца, 4.8.1955 (тип и котип); Гегамский хребет, ниже озера Акналич, на северном склоне, на высоте около 2900 м над уровнем моря, 5 самцов, 1.8.1948.

Бронзово-бурый, блестящий, усики, шупики и ноги, кроме тазиков, желтые. Длина 6—6,5 мм (рис. 1, 1).

Голова гладкая, глаза плоские, но явственно выступающие из контура головы, с внутреннего края окаймлены бороздкой, продолженной до наличника, и двумя обычными для этого рода щетинконосными порами у каждого глаза. Подбородок с простым срединным зубчиком. Усики одноцветно желтые, густо опушены начиная с 4-го членика, их 2-й членик немного короче, а 3-й немного длиннее прочих.

Переднеспинка слегка шире надкрылий у основания, ее передний край при осмотре сверху кажется почти прямым, с выступаю-

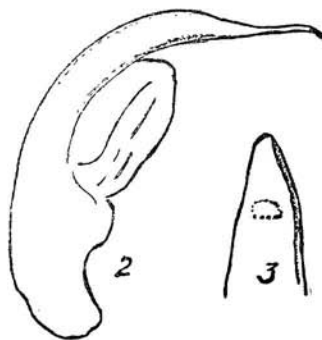
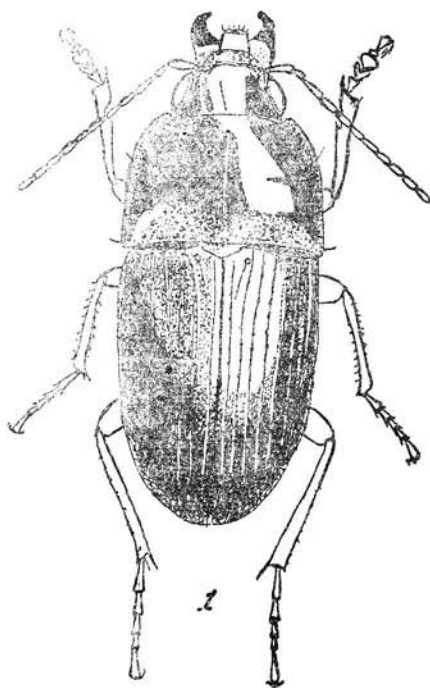


Рис. 1. *Amara monticusta* sp. nov. 1—жук; 2—пенис сбоку; 3—вершина пениса снизу.

щими с обеих сторон передними углами, эти последние закругленные (при осмотре сбоку), задние углы прямые, их вершина тупо закругленная. Наибольшая ширина переднеспинки у основания, ее диск гладкий, по бокам регулярно закругленный до бокового края, без следа продольных вдавлений. Основание точечное, точки сгруппированы вокруг четырех очень слабых вдавлений, из которых оба внутренних продольные, а внешние косые. У самой вершины задних углов имеется по одной щетинконосной поре. Щиток гладкий.

Надкрылья у основания почти параллельные, кзади довольно заметно сужены, короткие, покрыты узкими тонкими бороздками, усеянными очень мелкими точками, их промежутки гладкие, почти плоские, у вершины надкрылий слегка выпуклые. Прищитковая бороздка с щетинконосной порой у основания. Вдоль 8-й бороздки расположен обычный ряд щетинконосных пор, более сгущенный у плеч и у вершины, но без явственного разрыва у середины. Складка надкрылий вдоль основания у плеч образует явственный зубчик.

Выступ переднегруди плоский, закруглен за тазиками, без вдавления, у вершины окаймленный, голый. Переднегрудь гладкая, без срединной ямки у обоих полов. Заднегрудь по бокам довольно рассеянно и грубо точечная, такая же точечность имеется на ее эпистернах. Брюшко гладкое, местами покрыто тонкими косыми штрихами, с обычной парой щетинконосных пор на каждом полукольце; анальное полукольцо окаймленное, вдоль каймы у самца с двумя сближенными щетинконосными порами. Задние бедра с двумя щетинками. Задние голени самца без бахромки густых волосков. Средние голени с прямым наружным и слегка двувыемчатым внутренним краем, без зубцов, с обычным тройным рядом шипов. Пенис: рис. 1, 2.

Этот вид принадлежит к подроду *Acrodon* Zimm., насчитывающему всего два описанных очень близких вида: *A. brunnea* Gyll., типично бореального распространения, и *A. indivisa* Putz., известного лишь из Бельгии, видовая самостоятельность которого оспаривается рядом авторов. Наш новый вид легко отличается от двух предыдущих общей формой тела, формой переднеспинки, более крупными размерами и строением пениса.

Нахождение этого вида в горах Армянской ССР свидетельствует о древней миграции сюда бореальных форм, которую можно, вероятнее всего, приписать верхнему плиоцену. В Армянской ССР эта же миграция оставила много других следов.

2. *Pristonychus onthoporus* Khnzorian sp nov. (Carabidae)

Нах. АССР: в пещере на востоке Ордубадского района, у самой границы Армении, на высоте 1100 м над уровнем моря, в ущелье Аракса, 21.4.1955, один экземпляр у кучи помета летучих мышей. В этом помете бегали многочисленные личинки рода *Catops*, которыми эта жужелица, вероятно, питалась.

Черный, челюстные и губные щупики желтые, усики, вершинные шпоры всех голеней и лапки всех ног желто-бурые. Все голени просвечивают бурым. Длина 14,5 мм (рис. 2).

Виски длинные, слегка сужены к основанию; глаза короче висков, плоские, из контура головы не выступающие. На лбу всего по

две обычных для этого рода щетинконосных поры, задняя пора отдалена от заднего края глаз на расстояние, равное трехкратной длине ее диаметра. Спереди на лбу имеется по одному морщинистому вдавлению в виде плоской бороздки, заходящей за уровень переднего края глаз. Наличник сильно поперечный, по середине вдавлен, несет по бокам по одной щетинконосной поре. Верхняя губа поперечная, в $2\frac{1}{2}$ раза шире своей длины, спереди с бахромкой из 6 длинных щетинок. Верхние челюсти к вершине загнутые, с внутренней стороны с прямым краем без зубцов. Челюстные и губные щупики у вершины резко обрубленные. Подбородок с тупым зубцом, вершина которого широко закруглена. Усики узкие, их 9-й членик достигает плеч, 2-й членик в $1\frac{1}{2}$ раза длиннее ширины, 3-й длиннее прочих, в 4 раза длиннее ширины; начиная с 4-го членика усики густо опушены желтыми волосками; начиная с 5-го все членики с резким продольным килем. Подкрылья блестящие, очень мелко и нежно шагренированные.

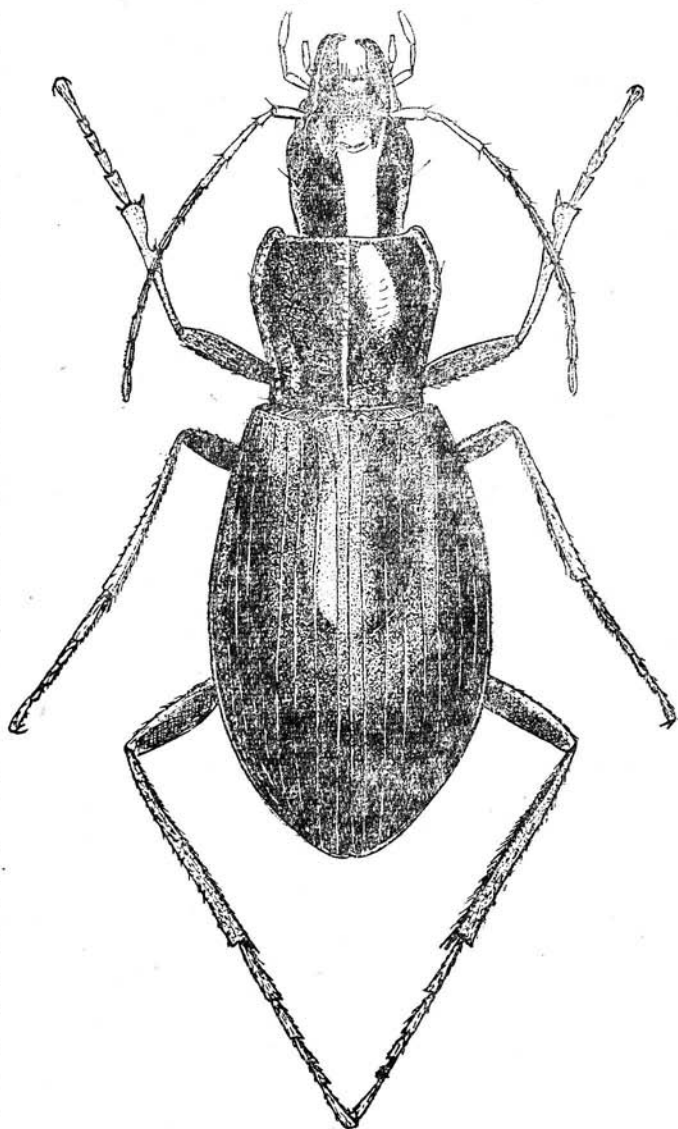


Рис. 2. *Pristonychus onthoporus* sp. nov. (вдавление, изображенное на надкрыльях, вероятно, случайное).

Подкрылья блестящие, очень мелко и нежно шагренированные.

Переднеспинка равной длины и ширины, сердцевидная, немного шире головы, окаймлена вдоль основания и с боков, боковая кайма узкая, снутри с регулярным вдавлением по всей ее длине, вдоль основания имеется 2 нерезких и неглубоких вдавления. Боковой край несет с каждой стороны по две поры, одну у передней трети, вторую у вершины слегка тупых задних углов. Диск с нежными поперечными морщинками, нежно сетчато шагреневанный. Вдавление вдоль бокового края покрыто плоскими, более или менее мелкими точками разных размеров. Следы точек заметны и вдоль основания. Щиток маленький, поперечный, тупотреугольный, гладкий, блестящий.

Надкрылья овальные, без выдающихся плеч и без плечевого зубчика, много шире переднеспинки. Бороздки цельные, глубокие, со слабо явственной точечностью, достигают вершины надкрылий. Прищитковая бороздка хорошо выраженная. 1-я бороздка у основания несет щетинконосную пору. 3-я бороздка сзади соединена с 6-ой. Вдоль 9-го промежутка проходит обычный ряд пор. На диске надкрылий никаких пор не имеется. Промежутки бороздок плоские, гладкие, густо сетчато шагреневанные, с шиферным блеском. По середине надкрылий на нашем рисунке изображено овальное вдавление. Оно, очевидно, образовалось от случайного давления, так как покровы жука при его поимке были еще мягкими. Передние бедра снизу с двумя цельными гладкими киями, без следа зерен или зазубрин, сверху несут обычные ряды коротких волосков. Средние и задние голени в вершинной части опушены густыми короткими волосками (родовой признак).

Хотя мы и не знаем половых признаков этого вида, он, очевидно, принадлежит к подроду *Pristonychus* s. str.; очень близок к *P. piceus* Motsch. (который в противовес предположению Жаннеля, этого вида не выдавшего, принадлежит также к этому роду). От этого вида отличается меньшей величиной, более светлой окраской конечностей и, в особенности, щупиков, которые у *P. piceus* темно-бурые. Правда, пойманный нами экземпляр имел еще мягкие покровы, но это явление обычное для пещерных жуков, а надкрылья его были окрашены полностью, так что окраску конечностей также следует считать окончательной. Кроме этого, у *P. piceus* переднеспинка поперечная, гораздо более резко сердцевидная, поэтому ее основание сравнительно узкое, основная треть диска точечная.

3. *Glycia onobrychidis* Khnzorian sp. nov. (Carabidae)

НахАССР: Лизберт (Нахичеванск. р-н) у границы Армении, на высоте 1700 м над уровнем моря, под кустиками колючего эспарцета, 9.5.1956, 4 экз.

Тело черное, надкрылья с довольно резким желтым пятном у плеч, не достигающим до края щитка и продолженным вдоль бокового края до половины надкрылий. Усики, щупики и ноги желтые. Длина 2,5 мм (рис. 3).

Голова продольная, глаза выступающие, виски длинные, сужены к основанию, их края слегка вогнутые, лоб выпуклый, спаян с наличником; передняя губа большая, продольная, неусеченная, не прикрывает челюстей. Усики нитевидные; последний членик челюстных и губных щупиков длинный, к вершине слегка суженный и к концу обрубленный; предпоследний членик челюстных щупиков с двумя щетинками на дистальной части. Подбородок с зубцом.

Переднеспинка поперечная, сердцевидная, ее передний край сильно вырезан дугой по всей своей длине, передние углы тупые, боковой край окантованный, перед задними углами изогнутый, задние углы маленькие, острые, выступающие, основной край с небольшой широкой срединной лопастью. Диск гладкий с цельной продольной бороздкой по середине. Щиток поперечно трапециевидный. Надкрылья с выступающими плечами, кзади расширены, их наибольшая ширина почти у самого вершинного края, этот последний почти прямой, у шва вытянут на каждом надкрылье в маленькую лопасть. Надкрылья гладкие, со следами продольных вдавлений на месте бороздок, без следа пришовной бороздки, шов окантован в вершинной четверти. Все покровы верха голые, гладкие, блестящие, мелко поперечно шагренированные.

Хетотаксия: на голове 6 пор (2 у переднего края наличника, 2 предглазничных и 2 заглазничных). На переднеспинке 4 поры, все на боковом краю, 2 за передними углами и 2 у задних углов, слегка отдалены от самой их вершины. На надкрыльях поры расположены вдоль бокового края с значительным перерывом у середины. 2 поры имеются около щитка на месте начала отсутствующей пришовной бороздки.

Ноги стройные, голени простые, лапки сверху голые, их 4-й членик простой, коготки зазубренные, с большим острым зубцом у основания.

Согласно существующим систематическим делениям этот вид принадлежит к роду *Glycia* Chaud., который является сборным и объединяет весьма разнородные формы, обладающие разнообразной хетотаксией. Его причисление к одному из существующих подродов этого рода нам представляется искусственным, так как сами эти подроды не естественные.

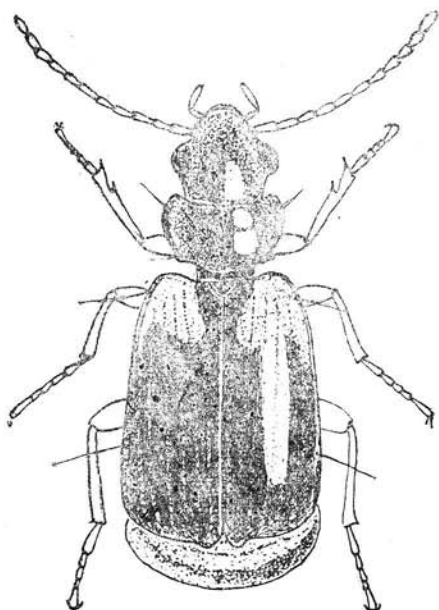


Рис. 3. *Glycia onobrychidis* sp. nov.

4. *Catops cribroides* Khnzorian sp. nov. (Catopidae)

Нах АССР: пещера в ущелье Аракса на границе Ордубадского и Мегринского р-ов, в известняковой скале, на высоте около 1100 м над уровнем моря, 21.4.1955, 2 самца и 4 самки. Эти жуки найдены в помете летучих мышей вместе с *C. fuscus syriacus* Jeann. и одним экземпляром *Pristonychus onthoporus* Khnz. Вместе с имаго встречались и их личинки.

Тело от желто-бурого до черно-бурого цвета, без шиферного блеска, надкрылья часто светлее переднеспинки, щупики и ноги желтые, основная часть усиков желтая, их последние членики (от 6-го до 11-го) темные. Длина (с вытянутой вперед головой) 4—4,5 мм.

Усики тонкие и узкие (рис. 4, 4), их 3-й членик длиннее 1-го, 7-й членик не шире соседних, 9-й членик иногда продольный, иногда же почти поперечный, 10-й почти квадратный.

Переднеспинка сильно поперечная, в два раза шире своей длины, у основания слегка шире, чем у вершины, ее передние углы закругленные, задние—тупые, боковой край равномерно закруглен по всей длине, основной край прямой. Диск головы и переднеспинки усеян довольно густыми круглыми точками, промежутки которых плоские, блестящие, не шагренированные, больше диаметра точек. Надкрылья довольно узкие, овальные, их наибольшая ширина перед серединой, диск блестящий, без следа килей, в таких же точках, как и переднеспинка, и в малоязвенных рассеянных морщинках, его волосистость густая, довольно длинная, полуприлегающая.

Половые признаки: бедра у обоих полов одинаковые; у самца передние голени и лапки слегка расширенные (рис. 4, 3), лапки уже голени. Пенис длинный и узкий (рис. 4, 1), к вершине расширен ложкообразно, у места расширения с срединным вдавлением, вершинный край по середине с маленькой вырезкой. В профиль пенис довольно сильно изогнут, у вершины уплощен (рис. 4, 2).

Этот вид отличается от большинства видов рода *Catops* Payk. точечной переднеспинкой; он принадлежит к группе (секции) *C. tristis*, занимает промежуточное место между *C. hybridus* Reitt. из Эрзерума и долины Аракса и *C. cribratus* Jeann. из Тавра (Анатолия). Оба этих вида обладают такой же точечной переднеспинкой и габигуально близки к *C. cribroides*, друг от друга их можно отличать с помощью следующей таблицы.

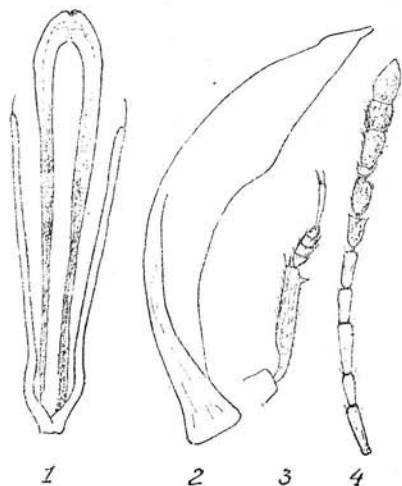


Рис. 4. *Catops cribroides* sp. nov. 1 — пенис сверху; 2 — пенис сбоку; 3 — правая нога самца; 4 — правый усик самца.

- 1 (2) Передние бедра самца с бугорком. Передние голени у обоих полов сходные. Переднеспинка в $1\frac{1}{2}$ раза шире своей длины, у основания и у вершины равной ширины. 9-й и 10-й членики усиков почти квадратные. Пенис узкий, к вершине расширен ложкообразно, вершина к концу сужена, без вырезки.
 1. *C. hybridus* Reitt.
- 2 (1) У самца передние бедра без бугорка, передние голени слегка расширенные. Переднеспинка у основания шире, чем у вершины.
- 3 (4) Черный, блестящий. Усики бурые. Тело более коренастое. Переднеспинка в $1\frac{1}{2}$ раза шире длины. Пенис узкий, к вершине ложкообразно расширенный, сама вершина срезана прямо. Длина 3,5—4,6 мм 2. *C. cribratus* Jeann.
- 4 (3) Желто или черно-бурый. Первые 5 члеников усиков желтые. Тело более узкое. Переднеспинка в два раза шире своей длины. Пенис узкий, к вершине ложкообразно расширенный, с вырезкой по середине вершинного края. 3. *C. cribroides* sp. nov.
Pselaphotychus Khnzorian gen. nov. (Pselaphidae)

Тип рода: *P. onobrychidis* sp. nov.

Лоб гладкий, выступает над ротовыми частями, его передний край по бокам с двумя блестящими бугорками и гладкой срединной частью. Глаза маленькие, виски длинные. 1-й членик усиков продольный, длиннее и толще 2-го, этот последний длиннее и толще последующих. Булава большая, густоопушенная, трехчлениковая, последний членик больше и длиннее прочих. Челюстные щупики очень большие, их 3-й и 4-й членики равной длины, густо покрыты волосками и ресничками. 3-й членик широкий, его наибольшая ширина у основной трети; 4-й членик топорovidный. Переднеспинка шире головы, гладкая, без продольной бороздки, у основания слегка вздута с мельчайшей ямочкой. Надкрылья без выдающихся плеч, с двумя парами бороздок; пришовная бороздка цельная, внешняя укорочена. Брюшко состоит из 4-х видимых колец, швы которых прямые сверху и снизу. Диск тергитов гладкий, без вдавлений, по бокам три первых тергита окаймлены. Первые два тергита примерно равной длины, 3-й короче предыдущих. Передние и средние тазики соприкасающиеся, задние—отстоящие. Вдоль вершины заднегруди имеется цельная бахромка из густых светлых волосков. Ноги тонкие, средние и задние голени слегка вздутые в вершинной трети, 1-й членик лапок длиннее 2-го, 2-й—длиннее 3-его. Каждая лапка снабжена одним коготком без прикоготковой щетинки.

Этот род принадлежит к трибе *Tychini* Jeannel (1950), свойственной Голарктике и насчитывающей кроме него 3 рода: *Tychus* Leach, *Tychomorphus* Jeann. и *Cylindractus* Schauff.; первый из этих родов распространен в Палеарктике, главным образом в Средиземноморье, второй средиземноморский, по Жаннелю, вероятно, эгейского проис-

хождения, третий неарктический. Род *Pselaphotychnus* резко отличается от всех них рядом признаков, в том числе необычно длинными челюстными щупиками, более длинными, чем у всех прочих описанных ощупников, строением основания переднеспинки, более длинными висками. Ближе всего он стоит к роду *Tychomorpha*, в частности, по строению лба. Этот aberrантный род, вероятно, очень древний реликт эгеидской фауны.

5. *Pselaphotychnus onobrychidis* Khnzorian sp. nov.

Нах. АССР: горные склоны около с. Лизберт (Нахичеванский р-н), в фригане, под кустиком колючего эспарцета, 9.5.1956, 1 экземпляр, судя по половым отличиям родственного рода *Tychomorpha*, вероятно, самка.

Тело и усики красно-бурые, ноги и щупики желтые. Покровы гладкие, блестящие. Волоски тела и усиков желтые. Длина 1,4 мм (рис. 5).

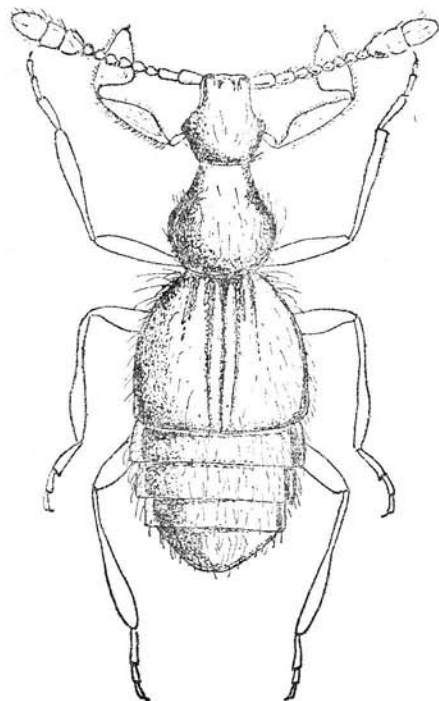


Рис. 5. *Pselaphotychnus onobrychidis* sp. nov.

Голова почти равной длины и ширины, за исключением переднего края лба покрыта длинными приподнятыми волосками, зачесанными вперед. Виски длинные, почти прямолинейные, много длиннее глаз, эти последние очень маленькие, грубо фасеточные. Усики густо золотистые, их первые два членика почти цилиндрические, лишь немного расширенные у вершины, продольные, последующие членики до 8-го почти круглые, булава большая. Переднеспинка равной длины и ширины, грушеобразная, покрыта длинными торчащими волосками, зачесанными частично вперед, к вершине сужена конически в шейку, снизу и по бокам отделенную от основной части вдавлением. Ее основание закруглено дугой, задние углы очень тупые, но явственные.

Надкрылья равной длины и ширины, покрыты длинными полуприподнятыми волосками, у плеч имеется по пучку длинных торчащих щетинок. На диске каждого надкрылья видны две бороздки, пришовная исходит из ямки, внешняя из вдавления. К основанию обе бороздки сильно углублены, их промежуток вздут килеобразно. Брюшко блестящее, покрыто длинными полуприподнятыми волосками. Ноги длинные, тонкие, лапки узкие.

6. *Anthaxia (Euanthaxia) tragacanthi* Khnzorian sp. nov. (Buprestidae)

НахАССР: Чананаб, по дороге в с. Парага, на горных плато на высоте около 1800 м над уровнем моря, на трагантах, 1.5.1955 тип и серия экземпляров. АрмССР: Шатин (Азизбековский район) в фригане на трагантах, 2 экземпляра, 16.7.1950.

Одноцветно темно-бронзовый, волоски низа светлые. Длина 4—5 мм (рис. 6, 1).

Голова широкая, глаза большие, выпуклые. Лоб широкий, голый, по середине слегка широко вдавленный, покрыт нежной ячеи-

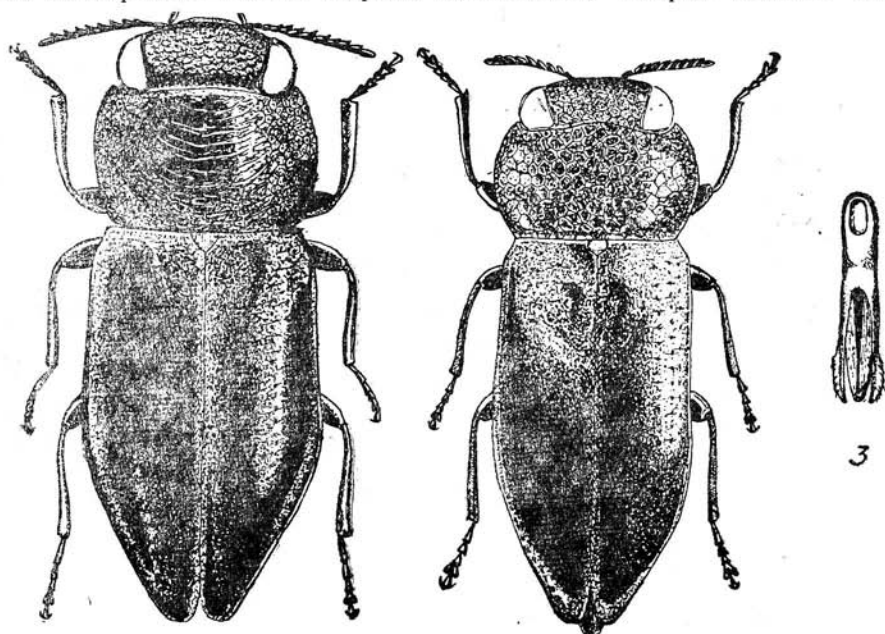


Рис. 6. 1—*Anthaxia tragacanthi* sp. nov.; 2—*Anthaxia funerula* Ill.; 3—пенис *Anthaxia tragacanthi*, сверху.

стой скульптурой на густо шагреневанном фоне, ячейки небольшие, без зерен, или эти последние едва намечены. Передний край наличника выемчатый. Усики темные, блестящие, слабо пильчатые начиная с 4-го членика.

Переднеспинка поперечная, более чем в $1\frac{1}{2}$ раза шире своей длины, ее передний край двувыемчатый, основной почти прямой, боковые края слабо закругленные; задние углы широко закругленные. Диск по середине выпуклый, по бокам, ближе к задним углам, с 2 большими плоскими вдавлениями. Поверхность переднеспинки по бокам покрыта нежной скульптурой, состоящей из больших многоугольных ячеек на густо шагреневанном фоне. По середине диска скульптура сглаженная, в передней половине диска состоит из нежных по-

перечных морщинок, в задней—из ячеек, сильно вытянутых в ширину и как бы связывающих боковые; шагренировка спереди очень нежная, ближе к основанию более грубая. Щиток равносторонне-треугольный, шагренированный.

Надкрылья в $1\frac{1}{2}$ раза длиннее своей общей ширины, плоские, голые, их диск довольно блестящий, неровный, слабо приподнят за щитком, ниже с двумя слабыми косыми вдавлениями и со слегка приподнятым швом в задней трети надкрылий. Их покровы покрыты рядами рассеянных точек и поперечными морщинками на нежно шагренированном фоне. Боковые края у основания сразу расширяются, затем почти параллельные до верхней трети, где надкрылья достигают наибольшей ширины, отсюда сужены почти прямолинейно до вершины; на концах надкрылья закруглены по отдельности. Боковая кайма надкрылий гладкая без зубцов. Эпиплевры почти цельные, но у самой вершины исчезают не достигая шва. В верхней трети вдоль бокового края имеется ряд крупных глубоких точек.

Низ блестящий, нежно шагренированный, в коротких светлых волосках; ячеистая скульптура покровов заметна лишь на переднегруди. Ноги темные, блестящие, голени, особенно сильно передние, искривленные у основания.

Половые отличия: окраска лба тождественная у обоих полов. Анальный стернит у самца закругленный с узко отогнутым верхним краем. У самки вершина края анального сегмента отогнута шире.

Пенис (по материалу из Чананаба) ланцетовидный (рис. 6, 3) без явственных зазубрин, параметры к вершине расширены, расширенная часть довольно густо волосистая.

Этот вид принадлежит к подроду *Euanthaxia* Richter и образует естественную группу вместе с *A. fuksai* Obenb., *A. funerula* Ill. и *A. tractata* Ab., причем является связующим звеном между двумя последними из этих видов. С *A. tractata* *A. tragacanthi* сходен габитуально, отличается от него главным образом присутствием ряда точек вдоль края надкрылий, а также более сглаженной скульптурой диска переднеспинки, более неровными надкрыльями, более крупными размерами (в среднем). Кроме этого по литературным данным голова и надкрылья у *A. tractata* покрыты короткими волосками, что однако не подтверждается на нашем обильном материале из Мегри, откуда он был описан. От *A. funerula* *A. tragacanthi* резко отличается габитуально (сравнить наши рис. 6, 1 и 6, 2), его переднеспинка уже, надкрылья шире и много короче, а также более неровны, кроме этого, скульптура покровов иная, в частности, у *A. funerula* ячейки имеются на всем диске переднеспинки, а также, хотя и поверхностные, на груди и брюшке. Наконец, *A. fuksai* с „Кавказа“, судя по его описанию, наиболее уклоняющийся вид этой группы, отличающийся от прочих окраской, габитусом и скульптурой покровов. От *A. tragacanthi* он также легко отличается отсутствием точек вдоль бокового края надкрылий. От прочих видов подрода *Euanthaxia* (кроме рассмотренных

выше) *A. tragacanthi* легко отличается окраской, а от всех остальных видов рода *Anthaxia*—наличием крупных точек вдоль бокового края надкрылий.

7. *Stenalia araxicola* Khnzorian sp. nov. (Mordellidae)

АрмССР: у селения Араздаян (Вединский р-н), 5.6.1926, А. Б. Шелковников, 3 самки (тип и два котипа); станция Арарат (тот же р-н), 28.5.1925, 2 самки, М. А. Рябов; Ереван, сады у Гедара, 31.5.1925, 1 самка, он же; Чайкенд (Азизбековский р-н) 1 самец. Кировабад (Азербайджан), 1 самка, Д. М. Малюженко.

Все тело и конечности черные, покрыты густыми прилегающими черными, серыми или золотистыми волосками. Первые членики усиков часто осветлены. Надкрылья желтые, затемнены вдоль шва и по краям. Длина 7—8 мм.

Голова с большими плоскими глазами и очень узкими висками, сверху покрыта густыми, довольно длинными волосками, зачесанными по направлению к глазам; лоб очень мелко и довольно рассеянно точечный, блестящий. У самцов вдоль нижнего края глаз имеется бахромка ресничек. Переднеспинка явственно продольная, ее бока при осмотре сверху кажутся прямыми, их наибольшая ширина у переднего края; диск покрыт довольно длинными волосками, зачесанными назад, по краям слегка косо кнаружи. Надкрылья густо и мелко точечные, волосистые, также как грудь и брюшко. Пигидий вытянут в более или менее острый шип. Длина 1-го видимого стернита, измеренная вдоль его середины, не или едва превышает длину 2-го стернита (для установления этого важного признака брюшко должно быть выпрямлено, при скрюченном брюшке 2-ой стернит кажется явственно короче 1-го). Средние голени прямые; задние—с 2 шпорами и двумя косыми килями (не считая вершинного), делящими голень на три примерно равные части. Задние лапки гладкие.

От прочих видов этого рода с желтыми надкрыльями этот вид отличается продольной переднеспинкой; ближе всего стоит к *S. bisecta* Vaudi, описанному из Сицилии. До сих пор нахождение в пределах СССР горбатов из рода *Stenalia* не отмечалось. Однако в Армянской ССР встречается еще один представитель этого рода, *S. brunneipennis* Muls. v. *unistrigosa* Chob., найденный нами у селения Неркин Анд (Кафанский р-н).

8. *Hedyphanes corax* Khnzorian sp. nov. (Tenebrionidae)

АрмССР: ущелье Каладаш, на восток от Мегри (Мегринский р-н), в можжевелевом редколесье, 6.5.1954, один самец.

Весь одноцветно черный с синим отливом, волоски черные, у рта рыжие. Длина 22 мм (рис. 7, 1).

Виски за глазами закругленно сужены к шейке; щеки перед глазами расширенные. Усики длинные, с длинным 3-м члеником. Переднеспинка поперечная, сердцевидная, ее наибольшая ширина в передней трети, боковые края спереди широко закругленные, сзади сильно вогнутые; передние углы тупые, задние — острые, маленькие. Все края переднеспинки окаймлены, на переднем крае кайма широко прервана вдоль середины. Эпиплевры переднеспинки неравномерно покрыты рассеянными круглыми неглубокими точками, по краям также и морщинками. Выступ переднегруди (рис. 7, 4) за передними тазиками загнут внутрь, его край (при осмотре сбоку) прямой, заканчивается тупоугольным выступом. Боковой край переднегруди против эпиплевр надкрылий выемчатый, эта выемка позволяет эпиплеврам плотно прилегать к переднегруди; кант этой выемки достигает задних углов переднеспинки. Щиток небольшой, треугольный. Надкрылья голые, удлиненные, кзади очень слабо расширенные, плечи выступают вперед, все покровы матовые, довольно

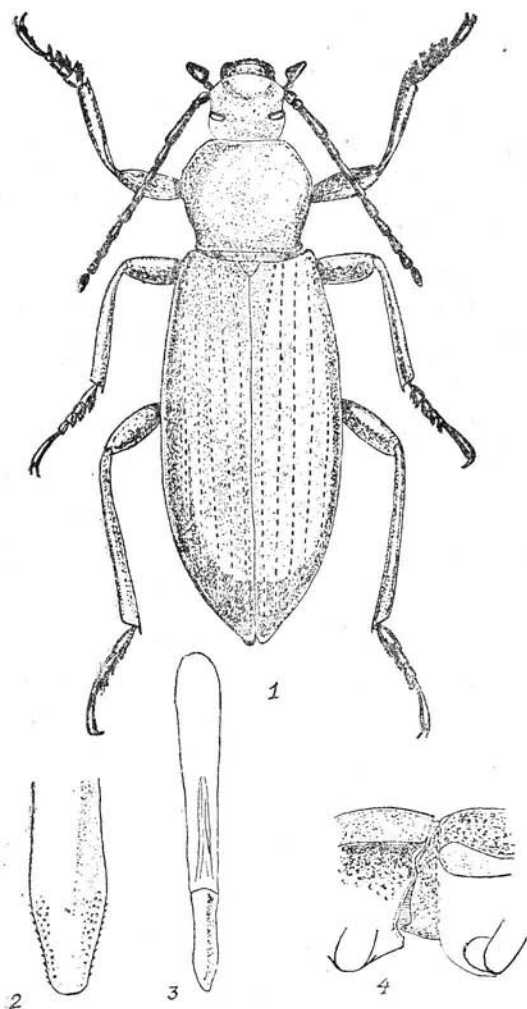


Рис. 7. *Hedyphanes corax* sp. nov. 1—жук; 2—вершина пениса сверху; 3—пенис сверху; 4—основание переднегруди и среднегруди сбоку.

густо и грубо точечные, надкрылья с цельными и четкими рядами черточек, 1-й ряд у оставить место для отсутствующей прищитковой бороздки. Краевая бороздка сравнительно глубоко вдавленная, к вершине отдалается от края и здесь вдавлена сильнее, у шва соединена с 1-й бороздкой; крайний промежуток между ней и кантом ложных эпиплевр здесь слегка вздут, приподнят под углом по отношению к скату надкрылий, к вершине вытянут в лопасть и здесь покрыт рассеянными точками и морщинками, направленными перпендикулярно к краю надкрылий. Брюшко почти голое, по всему краю окаймлено глубокой бороздкой. Ноги покрыты густыми, очень короткими волосками.

Половые признаки: у самца передние голени у вершинной трети резко расширены, затем почти параллельные. Передние и средние лапки значительно расширенные, снизу с войлоком из рыжих волосков. Пенис (рис. 7, 2, 3) такого же типа, как у родственных видов, его край у вершины с мелкими шипиками, направленными косо назад.

Этот вид вместе с некоторыми другими видами рода *Hedyphanes* Fisch. следует выделить в самостоятельный подрод *Macrophanes*, который можно охарактеризовать с помощью следующей таблицы:

1. (2) Боковой край переднегруди изогнут дугой против ложных эпиплевр надкрылий, не связан складкой с задними углами переднеспинки, образует кант, который проходит ниже этих углов и продолжается вдоль основания переднеспинки; таким образом у задних углов на переднеспинке имеются два канта: верхний, огибающий эти углы, и нижний, расположенный дугообразно под ними. Плечи широко закругленные, вперед не выступающие. Надкрылья голые или волосистые Подрод *Hedyphanes* s. str.
тип подрода: *H. coerulescens* Fisch.

К этому подроду принадлежит большинство видов рода, в том числе почти все виды, известные из Средней Азии. Все они ксерофильные, большинство связано с пустынями.

- 2 (1) Боковой край переднегруди насупротив ложных эпиплевр надкрылий несет выемку, позволяющую переднеспинке плотно прикнуться к надкрыльям; эта выемка кончается у задних углов переднеспинки, соответственно под этими углами никакого канта не имеется. Плечи более или менее выступают вперед. Надкрылья всегда голые Подрод *Macrophanes* subgen. nov.
тип подрода: *H. corax* sp. nov.

К этому подроду принадлежат сравнительно крупные формы, связанные с мезофильной средой. Эти виды можно определять с помощью следующей таблицы (*H. albertus* Reitt. и *H. cordicollis* Seidl. нам остались неизвестными и приводятся здесь по литературным данным):

- 1 (8) Брюшко сбоку окаймлено широкой бороздкой, которая на вершинном стерните цельная.
- 2 (3) Виски за глазами расширены. Переднеспинка не сердцевидная, с тупыми задними углами. Передние и средние лапки самца едва расширенные. Длина 17 мм. Туркмения 1. *H. albertus* Reitt.
- 3 (2) Виски взади округленно суженные. Передние и средние лапки самца значительно расширенные.
- 4 (7) Плевры переднеспинки точечные или с нежными, немногочисленными морщинками. Покровы черные с более или менее резким синим отливом.

- 5 (6) Задние углы переднеспинки острые, маленькие. Надкрылья у вершины вытянуты в лопасть, соответственно их ложные эпиплевры у вершины расширенные, шире, чем в вершинной трети. Выступ переднегруди за передними тазиками (при осмотре сбоку) с прямолинейным краем, заканчивающимся тупым углом. Тело длинное, узкое, параллельное. Щиток слегка уже, чем у следующего вида. Длина самца 22 мм. Мегри . . . 2. **H. corax** sp. nov.
- 6 (5) Задние углы переднеспинки прямые или (чаще) тупые. Ложные эпиплевры надкрылий у вершины сужены, значительно уже, чем в вершинной трети, надкрылья у вершины не вытянуты в лопасть. Выступ переднегруди за передними тазиками с изогнутым краем (при осмотре сбоку), кончающимся острым углом, у вершины имеется бугорок с острием, направленным косо наружу. Длина самца 12—17 мм; самки 13—21 мм. Долина Аракса, Кавказ? 3. **H. laticollis** Fisch.
- 7 (4) Плевры переднеспинки очень густо и грубо морщинистые, без точек. Покровы черные без синего отлива. Переднеспинка поперечная, сердцевидная, ее задние углы прямые, большие. Весь верх и, в частности, диск переднеспинки в довольно густых и грубых точках, более густых и крупных, чем у двух предыдущих видов. Длина 14—18 мм. Долина Аракса, Талыш 4. **H. quadricollis** Mén.
- 8 (1) Брюшко сбоку с тонкой каймой, прерванной на последнем стерните.
- 9 (10) Переднеспинка сердцевидная. Надкрылья покрыты едва явственными точками, часто морщинистые. Переднеспинка самца не шире длины, у самки поперечная. Длина 10—15 мм. Диарбекир 5. **H. cordicollis** Seidl.
- 10 (9) Переднеспинка не сердцевидная. Надкрылья, как и весь верх, мелко густо точечные. Длина 8—16 мм. Кавказ, Малая Азия 6. **H. elongatus** Allid, **H. impressicollis** Fald., **H. laticollis** Allid. Видовая самостоятельность этих трех видов не доказана и требует дополнительного изучения.

9. **Laena constricta** Khnzorian sp. nov. (Tenebrionidae)

АрмССР: Араздаян, 15.5.1954, 1 самец (тип), Джрвеж, Советашен, Эчмиадзин и вся Араратская котловина, также в НахАССР и в Мегринском р-не. В полупустыне, как солянковой, так и в полынной, обычен в апреле и мае.

Тело от желто-бурого до темно-бурого цвета. Верхняя губа, щупики и ноги желтые. Волоски светлые. Длина 3,5—4 мм (рис. 8, 1).

Голова большая, поперечная, глаза маленькие, латеральные, довольно крупно фасеточные, виски длиннее глаз, слабо суженные к шейке, щеки перед глазами расширенные. Лоб и наличник покрыты крупными, глубокими, довольно густыми точками, разбросанными неравномерно на гладком фоне, и двойной волосистостью, одной довольно длинной торчащей, направленной слегка косо вперед, и одной малоязвенной, короткой, прилегающей. Темя голое, очень густо точечное, точки немного меньше точек лба. Наличник спереди значительно сужен, его передний край вырезан слабой дугой, передние углы широко закругленные, верхняя губа небольшая, густо точечная и волосистая на всей поверхности, матовая. Усики довольно толстые, их 2-й членик поперечный, 3-й в два раза длиннее 2-го и в полтора раза длиннее 4-го, остальные членики четковидные, последний не уже и слегка длиннее предыдущего. Переднеспинка слегка шире головы, равной длины и ширины, спереди сильно расширенная, ее наибольшая ширина тотчас же за тупыми передними углами, боковые края закругленные, сзади сужены, к основанию более резко, выгнуты перед маленькими задними углами, которые заостренные и язвенно выступают из контура бокового края переднеспинки; основание изогнуто плоской дугой. Боковые края окаймлены по всей длине, вершинный и основной края неокймленные. Диск переднеспинки усеян негустыми крупными и глубокими круглыми точками, расположенными неравномерно на гладком фоне, покрыт двойной волосистостью, такой же, как и на голове. Плевры переднеспинки густо покрыты такими же точками, как и на ее диске. Щиток узкий, треугольный, его большая часть расположена на шейке, соединяющей переднеспинку с остальной частью тела, на шейке густо точечный, его вершина, находящаяся на уровне основания надкрылий, гладкая. Надкрылья удлинненно овалыные, с закругленными плечами, за ними очень слабо расширены до вершинной трети, а затем постепенно сужены к вершине, их боковой край, как и у прочих видов этого рода, у вершины вогнутый, пришовный угол острый. Надкрылья покрыты цельными равномерными рядами крупных, почти круглых точек; промежутки между внутренними рядами широкие, слегка шире точек рядов, несут один ряд мелких точек, промежутки внешних рядов очень узкие, иногда сведены к узкому килю. Надкрылья покрыты густой двойной волосистостью, такого же типа, как на голове; к вершине ската торчащие волоски направлены косо назад, на остальной части надкрылий слегка косо вперед. Ноги коренастые, густо волосистые, все бедра сильно вздуты, задние бедра с вырезкой у вершины нижнего края, от которой отходят два киля, достигающих основания бедер и снабженных в дистальном конце рядами мелких зачерненных зубурин, занимающих приблизительно одну пятую длины бедра. Голени изогнутые, передние—на внутреннем краю с двойным изгибом (смотреть рисунок). Лапки тонкие, коготковый членик длинный, на задних лапках такой же длины, как и все ее

остальные членики вместе взяты. Пенис обычной для этого рода формы (рис. 8, 2 и 3).

Этот вид очень близок к *L. piligera* Weise и, очевидно, с ним смешивался, несмотря на то, что этот последний вид приурочен к лесной среде и развивается в лесной подстилке (в Армении он нам известен лишь из Зангезура). Эти оба вида можно различить с помощью следующей таблицы:

- 1 (2) Крупнее и шире (по имеющемуся материалу длина 4,8—5,4 мм). Коготковый членик задних лапок вместе с коготком короче половины остальной части лапок. Задние бедра на нижнем краю к вершине слабо вогнутые, от этого выгиба к основанию бедра идут два тонких кия, без зазубрин или зачернений. Боковой край переднеспинки равномерно закруглен до тупых задних углов. Основная часть верхней губы гладкая, блестящая. Волосистость переднеспинки и надкрылий двойная, частично торчащая и частично полуприподнятая; эта последняя довольно густая, хорошо заметная, на надкрыльях наклонена приблизительно под углом в 45 градусов, поэтому здесь хорошо видна в профиль. 1. *L. piligera* Weise.

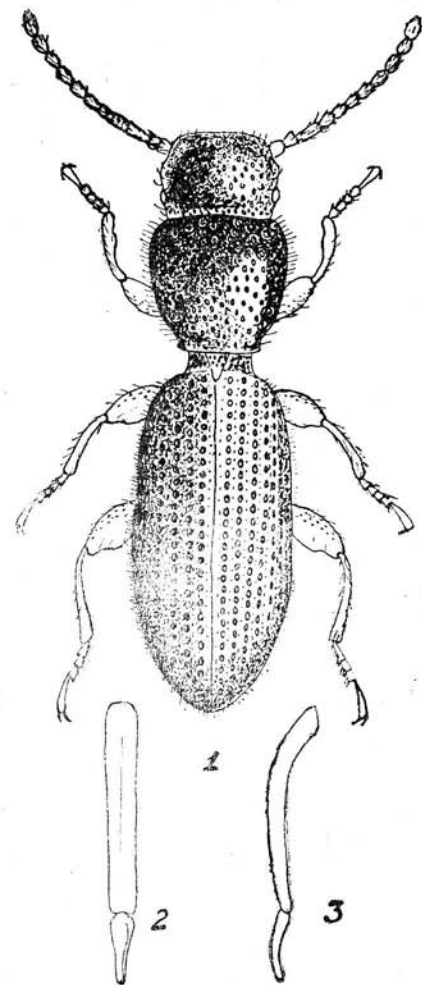


Рис. 8. *Laena constricta* sp. nov. 1— жуk; 2—пенис сверху; 3—пенис сбоку.

- 2 (1) Меньше и уже (длина 3,5—4 мм). Коготковый членик задних лапок вместе с коготком приблизительно равен по длине

остальной части лапок. Задние бедра много толще, чем у предыдущего, на нижнем краю у вершины с дугообразной вырезкой, от которой к основанию бедра идут два тонких кия, снабженных в дистальной части рядом мелких зачерненных зазубрин. Боковой край переднеспинки за серединой сужен более резко, с выгибом перед острыми задними углами. Вся верхняя губа матовая, густоточечная и волосистая. Переднеспинка и надкрылья с двойной волосистостью; прилегающая волосистость рассеянная, очень короткая, в профиль неясная. . . . 2. *L. constricta* sp. nov.

10. *Helops (Gunarus) bogatschevi* Khnzorian sp. nov. (Tenebrionidae)

АрмССР: Советашен (окрестности Еревана), 24.4.1949, 1 самец и две самки; там же, 15.4.1953, одна самка, тип; Канакер (Д. Малюженко).

Тело темно-бурое с бронзовым отливом, сверху голое; усики бурые, верхняя губа, щупики и ноги желтые. Волоски на усиках и ногах желтые. Длина 4—5 мм (рис. 9, самец).

Голова поперечная, глаза резко выступающие из контура головы при осмотре сбоку выглядят почти круглыми, при осмотре сверху—удлиненными. Лоб и спайный с ним наличник негусто точечные, верхняя губа густо мелко точечная и волосистая, кожистая кайма, которая отделяет ее от наличника, широкая. Усики четковидные, у самца их членики от 3-го до 8-го расширенные, не длиннее ширины, у самки они продольные. Переднеспинка слабо поперечная, кпереди сужена сильнее, чем сзади, все ее углы округленные, все края окаймленные, кайма вершинного края у середины более или менее широко прерванная; диск переднеспинки блестящий, негусто, довольно мелко и неравномерно точечный. Эпиплевры переднеспинки нежно морщинистые, иногда почти гладкие. Щиток маленький, поперечно треугольный. Надкрылья удлиненно овальные, у вершины довольно сильно суженные, вершинный угол острый; их бороздки цельные, узкие, густо точечные, промежутки бороздок плоские, неравномерно рассеянно мелко точечные. Шов у вершины не окаймлен. Крылья отсутствуют.

Половые признаки: у самца членики усиков от 3-го до 8-го, передние голени и лапки расширенные, средние голени и лапки расширены также, но очень незначительно.

Этот вид принадлежит к подроду *Gunarus* Gozis и может быть сближен лишь с *H. tantillus* Mén., у которого однако переднеспинка обратно трапециевидная, у вершины шире, чем у основания, кзади равномерно суженная, с тупыми, но явственными задними углами. Кроме этого его надкрылья с глубокими бороздками, промежутки ко-

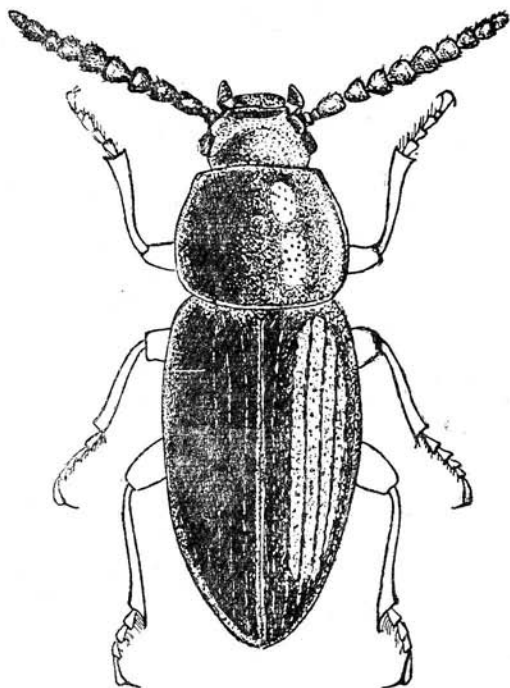


Рис. 9. *Helops bogatschevi* sp. nov.

торых выпуклые (приведенные нами здесь признаки этого вида установлены после осмотра единственного типа Менетриэ, хранящегося в коллекциях Зоологического ин-та АН СССР; к сожалению, его усики полностью обломаны).

11. *Adalia alpigrada* Khnzorian sp. nov. (Coccinellidae)

АрмССР: Яных (Мартунинский р-н) 10 500', 9.8.1928, А. Шелковников, тип; Гоги (Азизбековский р-н), 3000 м, 1.7.1935, С. Даль, 1 экз.; Севанский хребет от Красносельского перевала (12.6.1950, 2 экз.) до г. Коджи (8.7.1955, 1 экз.).

Все тело, щупики и ноги вместе с коготками черные, усики светлые с темной вершиной; на голове между глазами два белых пятнышка; передние углы переднеспинки с большим белым пятном, достигающим середины бокового края и сверху не видным. Надкрылья желтые с черным рисунком, состоящим из пятна на плече, одной извилистой ленты, отходящей от щитка косо назад, а затем загибающейся поперечно к оси тела в передней трети надкрылий и не достигающей бокового края, и двух пятен, по одному на каждом надкрылье, ближе к вершине, более или менее треугольной формы и не достигающих ни краев, ни шва. Изменчивость: пятно у плеч может отсутствовать. Пятна и лента более или менее широкие и извилистые. Длина 3,3—3,8 мм (рис. 10).

Форма тела иногда округлая (как это изображено на нашем рисунке), а иногда более узкая (может быть половой признак). Все покровы гладкие, мелко и густо точечные, на надкрыльях точки немного крупнее, чем на голове и переднеспинке, распределены совершенно равномерно по всей поверхности надкрылий, промежутки много больше диаметра точек. Надкрылья без плечевых бугорков.

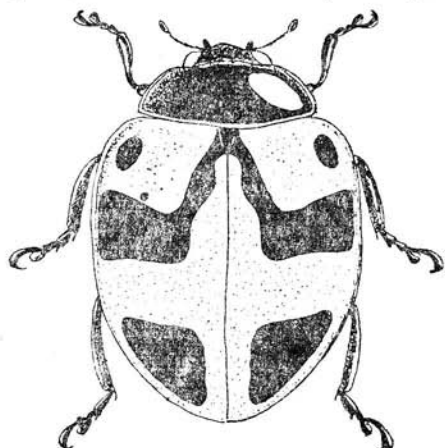


Рис. 10. *Adalia alpigrada* sp. nov.

Кроме того, рисунок надкрылий своеобразный, размеры тела меньше, чем у *A. alpina*, передний край переднеспинки всегда черный.

Этот вид ближе всего к *A. alpina* Villa, от него, как и от прочих видов рода *Adalia* Muls., легко отличается одноцветно черными челюстными щупиками и ногами.

12. *Psylliodes oreophila* Khnzorian sp. nov. (Chrysomelidae)

АрмССР: Арагац, в ущельи Манташ, на высоте 2700 м над уровнем моря, 11.8.1955, тип (самец) и котип (самка); Маймех,

на горном лугу на высоте 2800 м, в мае 1950 г.; Сотский перевал (Басаргечарский р-н) на высоте 2600 м над уровнем моря, 6.7.1955; с. Гукасян в июле и августе. На горных лугах.

Черный, голова черная или медно-зеленая, усики желтые, одноцветные или к вершине затемненные, ноги желтые, средние бедра бурые, задние черно-бурые. Длина 3 мм (рис. 11).

Голова с явственными, маленькими, почти параллельными лобными бугорками, их передний край с глубокой, задний—с нежной краевой бороздкой, между бугорками имеется ямка. Лоб покрыт негустыми, явственными точками. Усики с длинным первым и коротким вторым члеником, 4-й членик слегка длиннее 3-го, 4 последних слегка расширены. Переднеспинка поперечная, ее диск нежно шагренированный, покрыт регулярными, довольно рассеянными точками. Основание переднеспинки у сильно опущенных задних углов выгнутое, эти последние тупые, передние—широко закругленные; верхний край переднеспинки приподнят в виде выступа над головой.

Надкрылья овальные, без явственных плеч, покрыты правильными точечными рядами, которые в верхней половине спутаны и затушеваны. Точки у основания крупные, у вершины едва заметные. Промежутки точечных рядов гладкие, без точек.

Ноги довольно короткие, задние голени слабо изогнутые, их вершина сравнительно короткая и толстая с острой короткой шпорой. Задние лапки прикрепляются к вершинной трети голеней, эта треть по длине равна половине 1-го членика задних лапок, ее внешний край зазубренный.

Этот вид принадлежит к немногочисленной группе рода *Psylliodes* Latr., охватывающей бескрылые формы с овальными надкрыльями без плеч, и к подгруппе *P. longicollis* Wse, характеризующейся вытянутым вперед передним краем переднеспинки, который прикрывает голову (при нормальном положении этой последней) и мелкой (а не грубой) точечностью ее диска. С нашим новым видом эта подгруппа насчитывает всего трех представителей. От первого из них, *P. aeneola* Heik., *P. oreophila* отличается негладкой головой, неблестящим теменем, наличием на лбу ямки и бугорков, окраской и более крупными размерами тела; от второго представителя, *P. longicollis*, известного с Кавказа, в том числе и из долины Аракса—черной, а не

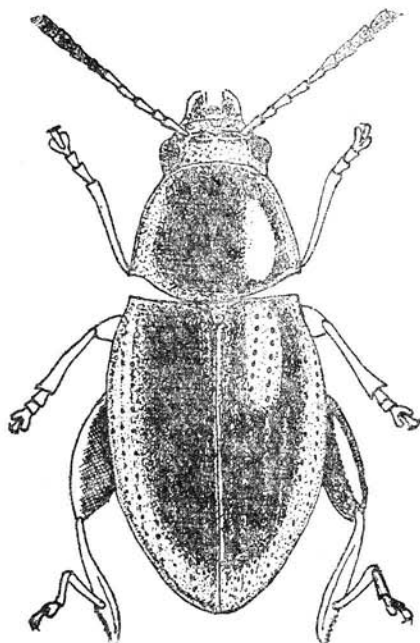


Рис. 11. *Psylliodes oreophila* sp. nov.

бронзовой окраской покровов, более тупым шовным углом надкрылий, более короткой переднеспинкой, более темными средними и задними бедрами и иным габитусом. *P. longicollis* в Армении нами найден на верхней опушке леса на хребте Цахкуняц (в Ахтинском р-не).

13. *Urodon hesperidis* Khnzorian sp. nov. (Urodonidae)

АрмССР: Джрвеж (окр. Еревана), в ущелье на цветущих *Hesperis*, 6.6.1948, тип (самец); там же с середины мая до начала июня с 1948 по 1955 г. обычен.

Черный, матовый, покрыт короткими белыми волосками. Первые членики усиков от 2-го до 4-го и, обычно, верхняя губа желтые, остальная часть усиков и ноги с коготками черные. Длина (при вытянутой вперед голове) 3—5 мм.

Голова вытянута в длину, плоская; лоб плоский, с боков ограничен острыми, почти параллельными киями, диск покрыт большими точками, промежутки которых сведены к узким киям, по середине с узким килем, почти достигающим переднего края; этот последний (фактически наличник, спаянный с лбом) загнут вниз, гладкий, блестящий; передняя губа лежит слегка ниже плоскости лба. Усики короткие, их 2-й членик равной длины и ширины, 3-й цилиндрический, в 4 раза длиннее ширины, 4-й в два раза длиннее ширины, 5-й и 6-й слегка продольные, 7-й поперечный, булава толстая у обоих полов, ее последний членик длиннее двух предыдущих, вместе взятых. По-

следний членик челюстных щупиков примерно в два с половиной раза длиннее предыдущего. Челюсти асимметричные, левая челюсть широко треугольная, не длиннее своей наибольшей ширины, ее внутренний край без зубца, вершина острая (рис. 12, 1).

Переднеспинка большая, примерно такой же формы, как у *U. suturalis* F., ее наибольшая ширина у задней трети, отсюда к основанию она сужена едва заметно, задние углы при осмотре сверху кажутся острыми; спереди переднеспинка сужена значительно, почти конически. Ее основание вытянуто в большую лопасть, далеко выступающую назад; у задних углов имеется компактный пучок белых волосков, вырисовывающий белый треугольник, сама вершина заднего угла гладкая, блестящая. Надкрылья короткие, очень выпуклые, пришовная бороздка хорошо за-

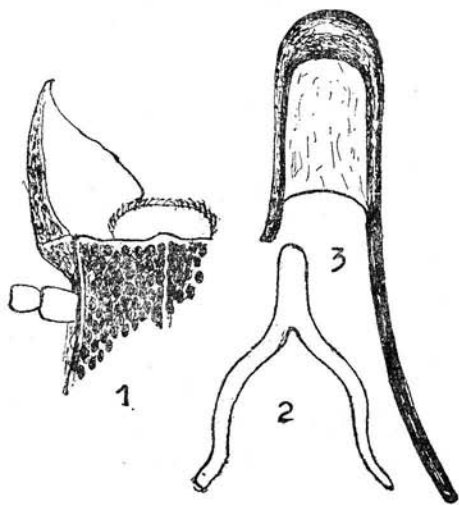


Рис. 12. *Urodon hesperidis* sp. nov. 1 — левая верхняя челюсть и наличник; 2 — тегмен сверху; 3 — пенис сверху (левый конец обломан).

имеется компактный пучок белых волосков, вырисовывающий белый треугольник, сама вершина заднего угла гладкая, блестящая. Надкрылья короткие, очень выпуклые, пришовная бороздка хорошо за-

метна в вершинной половине. Сбоку надкрылий имеется подплечевая бороздка, от плеч приподнятая дугой, а затем сближенная с боковым краем и продолженная параллельно с ним.

Все покровы верха и низа густо и грубо точечные, отчего кажутся матовыми, промежутки между точками очень узкие, блестящие. Все тело покрыто короткими волосками, которые на надкрыльях немного толще, чем на остальной части тела, и здесь в 4—5 раз длиннее ширины. Эти волоски толще у основания и расположены совершенно равномерно прикрывая примерно одну четверть площади покровов, поэтому покровы кажутся шиферно серыми. Ноги густо волосистые, коготки с большим зубчиком.

Половые отличия самца: булава усиков слегка шире, чем у самки. Задние голени у середины расширенные и здесь вооружены острым зубцом. Брюшко по середине с глубоким овальным вдавлением, достигающим края первого видимого полукольца брюшка. Это вдавление покрыто мелкими точками и темными волосками. Анальное полукольцо глубоко вдавленное, края вдавления приподняты в виде высокого канта, заканчивающегося зубцом. Этот зубец снабжен пучком густых рыжих волосков, направленных косо к середине и скрещивающихся с соседним пучком. Пенис довольно своеобразен (рис. 12, 2 и 3).

Этот вид габитуально и по скульптуре покровов напоминает *U. suturalis* F.; от него и от прочих родственных видов легко отличается окраской конечностей, волосистостью и половыми признаками; форма лба также своеобразна (обычно лобные кили к вершине сближены). Наконец, можно отметить, что подплечевая бороздка прочих видов этого рода, когда имеется, за плечами образует угловато-извилистую линию. От близкого *U. scaber* Vaudl отличается по крайней мере наличием пришовной и подплечевой бороздок.

14. *Apion calligonicola* Khnzorian sp. nov. (Curculionidae)

АрмССР: Веди, у подножья Урдского хребта на нераспустившихся бутонах *Calligonum polygonoides* L., 16.5.1954, тип (самец) и серия котипов, оба пола.

Черный, бедра просвечивают красным, все тело и конечности в белых палочковидных чешуйках, длина которых приблизительно в 3 раза больше ширины. Длина (без хоботка) 1,5—1,6 мм (рис. 13).

Глаза круглые, большие, не выступают из контура головы, виски за глазами параллельные, лоб густо покрыт чешуйками, не скрывающими покровы, вокруг глаз эти чешуйки сгущены в полное кольцо (бровку). Хоботок толстый, короткий, прямой; у самца он едва короче, чем у самки, покрыт до середины негустыми чешуйками, матовый; у самки он голый, точечный, немного более блестящий, чем у самца. При осмотре сверху хоботок самца кажется прямым, у самки он слабо сужен перед усиками, а затем снова расширен. Усики

прикреплены у основания хоботка, короткие, их 1-й членик по длине равен двум последующим вместе взятым, сильно расширен к вершине, 2-й—слабо продольный, не уже 1-го, следующие членики более узкие, не или едва продольные, булава маленькая. Переднеспинка почти цилиндрическая, у основания лишь немного шире, с явственной перетяжкой у основания и у вершины, боковые края слабо закругленные, диск покрыт мелкими негустыми точками и густыми чешуйками. Щиток явственный, продольный, покрыт чешуйками. Надкрылья с выступающим плечевым бугорком, много шире переднеспинки, постепенно расширены кзади, наибольшей ширины у задней трети; боковой край за плечами почти прямой, к вершине широко закругленный. Надкрылья с точечными бороздками и плоскими промежутками, которые лишь немного шире бороздок; на каждом промежутке имеется по два ряда чешуек, почти полностью скрывающих покровы; бороздки не прикрыты чешуйками, явственные, несут, каждая, по ряду узких чешуек, расстояние которых друг от друга в одном ряду приблизительно равно половине длины чешуйки. Низ покрыт такими же чешуйками, как и верх, расположенными также густо и вполне равномерно. Ноги без половых отличий, покрыты до конца лапок такими же чешуйками, как и все тело.

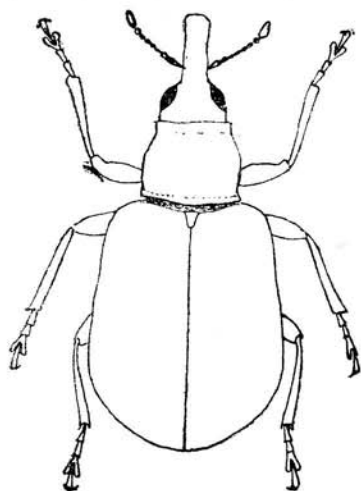


Рис. 13. *Apion calligonicola* sp. nov.

на каждом промежутке имеется по два ряда чешуек, почти полностью скрывающих покровы; бороздки не прикрыты чешуйками, явственные, несут, каждая, по ряду узких чешуек, расстояние которых друг от друга в одном ряду приблизительно равно половине длины чешуйки. Низ покрыт такими же чешуйками, как и верх, расположенными также густо и вполне равномерно. Ноги без половых отличий, покрыты до конца лапок такими же чешуйками, как и все тело.

Этот вид систематически и габитуально близок к *A. horwathi* Schils. из долины Аракса и еще более к *A. myochroum* Schils. из Алма-Аты. От первого из этих видов отличается главным образом менее густыми и более узкими чешуйками, которые не прикрывают бороздки надкрылий (*A. horwathi* сверху выглядит совсем белым). От второго—более узкими чешуйками, более голым хоботком (у *A. myochroum* чешуйки доходят до его вершины), более длинным 2-м члеником усиков и, главным образом, местом прикрепления усиков (у *A. myochroum* они прикреплены у середины хоботка), а также более короткими лапками.

15. *Apion chioneum* Khnzorian sp. nov. (Curculionidae)

АрмССР: Шатин (Азизбековский р-н) в фригане на трагантах, 16.7.1950, 3 экз. НахАССР: Джагры (Нахичеванский р-н), в тех же условиях, 10.5.1955, 1 самка (тип); Чананаб, по дороге в Парагу (Ордубадский р-н), на высоте 1800 м над уровнем моря, в тех же условиях, 1.5.1955, 2 экз.

Весь одноцветно-черный, все тело, ноги и усики покрыты густыми белыми чешуйками, почти полностью скрывающими покровы. Длина (с хоботком) 1,5 мм (рис. 14).

Голова широкая с большими плоскими глазами, лоб плоский и гладкий, виски короткие, но явственные, параллельные, часть головы, втянутая в переднеспинку, черная, блестящая, поперечно-морщинистая. Хоботок толстый, короткий, в два раза длиннее расстояния от основания висков до переднего края глаз, кпереди явственно суженный (при осмотре сверху), его нижний край совершенно прямой, верхний—едва изогнутый. Весь хоботок кроме самой вершины (на нашем рисунке зачерненной) покрыт густыми чешуйками. Усики прикреплены у основной четверти хоботка, усиковые впадины продолжены за местом прикрепления косо вверх по направлению к его вершине. Усики толстые, короткие, их 1-й членик короткий, к вершине сильно расширенный, в два раза длиннее 2-го; этот последний слегка продольный, немного шире вершины 1-го; остальные членики жгутика поперечные, от 2-го до 6-го цилиндрические, 7-й и 8-й короче предыдущих, конические, в 2 раза шире длины. Булава такой же длины, как и 5 последних члеников жгутика вместе взятых, резко отделена от жгутика. Переднеспинка равной длины и ширины, ее передняя половина конически сужена к вершине, без перетяжки, ее основная половина почти цилиндрическая, за серединой боковой край слегка сужен, затем снова расширен до основания; это последнее очень слабо двувыемчатое. Щиток маленький, голый, блестящий.

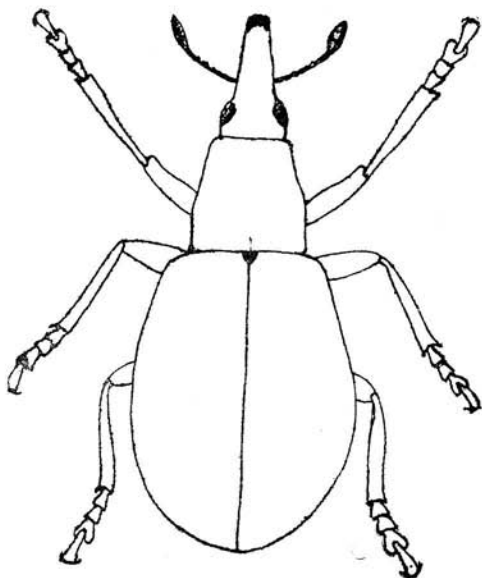


Рис. 14. *Apion chioneum* sp. nov.

Надкрылья у основания шире переднеспинки, с закругленными, но явственными плечами, кзади заметно расширенные, их длина в 1,3 раза больше общей ширины.

Весь верх покрыт круглыми чешуйками, полностью скрывающими скульптуру покровов; у основания переднеспинки заметен след поперечной бороздки, следы бороздок заметны также на надкрыльях. Низ покрыт такими же чешуйками, как и верх. Лапки короткие и толстые, последний членик всех лапок такой же длины, как и два первых вместе взятых.

Согласно существующим подродовым делениям рода *Apion* этот вид принадлежит к подроду *Metapion* Schilsky. От всех прочих видов этого подрода отличается коротким и прямым хоботком и формой чешуек. Вероятно, близок к *A. horwathi* Schils., также связанным

с ксерофитными ландшафтами, но этот последний покрыт тонкими волосковидными чешуйками.

16. *Otiorrhynchus nairicus* Khnzorian sp. nov. (Curculionidae)

АрмССР: Севанский хребет, на высоте около 3000 м над уровнем моря, выше селения Бабаджан, 8.7.1955, тип и 6 котипов; Красносельский перевал на той же высоте, 12.6.1949, 2 экз.

Желто-бурый, покрыт желтыми волосками, усики и ноги желтые. Длина (без хоботка) 3 мм (рис. 15).

Голова широкая, глаза очень маленькие, продольные, дорсальные, почти не выступают из контура головы; виски длинные, слабо расширенные кзади. Лоб и темя густо, довольно грубо точечные, негусто волосистые.

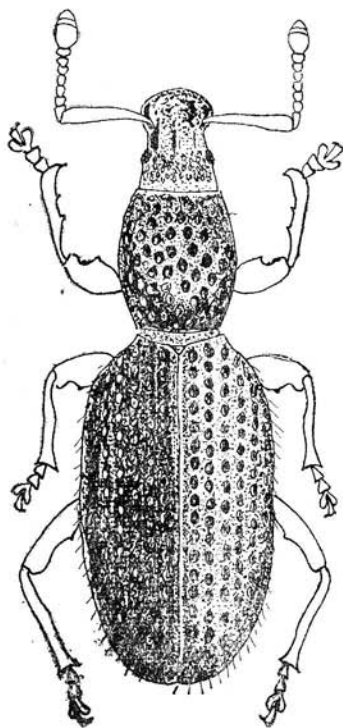


Рис. 15. *Otiorrhynchus nairicus* sp. nov.

Головотрубка с мало заметным средним килем до места прикрепления усиков, перед ним слегка вдавленная, густоморщинистая; ее ширина у широких птеригиев равна ширине головы у глаз вместе с глазами, длина ее меньше ширины. Вырезка переднего края головотрубки очень маленькая, неясственная. Усиковые впадины большие, спереди замкнутые, сзади очень плоские, кили, ограничивающие их сверху и снизу, короткие и плоские. Усики толстые, их первый членик длинный и толстый, по длине равен остальной части усиков, 1-й членик жгутика продольный, остальные круглые, булава маленькая. Передне-спинка сильно удлинненная, с равномерно закругленными боковыми краями, ее ширина у основания и у вершины одинаковая. Диск покрыт рассеянными волосками и неравномерными глубокими точками изменчивых размеров, самые

большие из этих точек очень крупные, их промежутки местами больше, а местами много меньше диаметра точек, но они всегда плоские. Щиток маленький, треугольный. Надкрылья удлинненные, с закругленными плечами, по середине с почти параллельными краями, покрыты рядами больших точек, плоские блестящие промежутки которых несут по одному ряду довольно длинных торчащих щетинок. Низ в густых крупных точках и мелких волосках. Передние бедра с двумя зубчиками, средние и задние—с одним очень маленьким зубцом. Передние голени слабо изогнуты, у вершины снаружи закругленные, конутри с большим зубцом, на внутренней стороне несут два острых

бугорка. Средние и задние голени почти прямые, их внутренний край слабо двувыемчатый. Передние лапки широкие, их первые два членика поперечные, коготковый членик маленький.

Этот вид систематически очень близок к *O. pseudomias* Hochh.; легко от него отличается плоскими промежутками бороздок надкрылий и точек переднеспинки, отчего весь верх не матовый, как у *O. pseudomias*, а блестящий, с более маленькими и удлиненными глазами, наличием кия на головотрубке и его отсутствием на передне-спинке.

17. *Mylacorrhina vernalis* Khnzorian sp. nov. (Curculionidae)

АрмССР: „Ереван“ (Д. М. Малюженко), 1 самец (тип); Джрвеж, 15.4.1945 (А. А. Рихтер), самка, 1 экз.; там же, 29.4.1952, пара; Советашен, 24.4.1949, 3 экз. под кустиком полыни; Шаварут (Октемберянский р-н) 28.4.1936 (А. С. Аветян), 1 самец.

Черный, со свинцовым блеском. Весь покрыт густыми светлыми волосками. Ноги темно-бурые, лапки желтые. Длина 3—4 мм (рис. 16, самец).

Голова поперечная, виски маленькие, ззиди сильно расширенные, глаза маленькие, круглые, сильно выступающие из контура головы, расположены много ниже лба, лоб со срединной ямкой, от которой иногда (на одном экземпляре) начинается бороздка, продолжающаяся на хоботке. Лоб негусто точечный, из точек исходит по одному светловому волоску; волоски зачесаны беспорядочно, преимущественно косо вперед. Посередине лоб гладкий и несет маленькую глубокую ямку. Темя гладкое или в рассеянных точках. Гладкая полоска лба продолжена до хоботка и здесь сильно сужена. Вершинная половина хоботка плоская, как бы обрезанная (родовой признак), гладкая, очень блестящая, спереди несет несколько рассеянных точек и морщинок. Усики с очень длинным и кривым 1-м члеником; 2 первых членика жгутиков продольные, последующие слабо поперечные, булава большая, ее 1-й членик

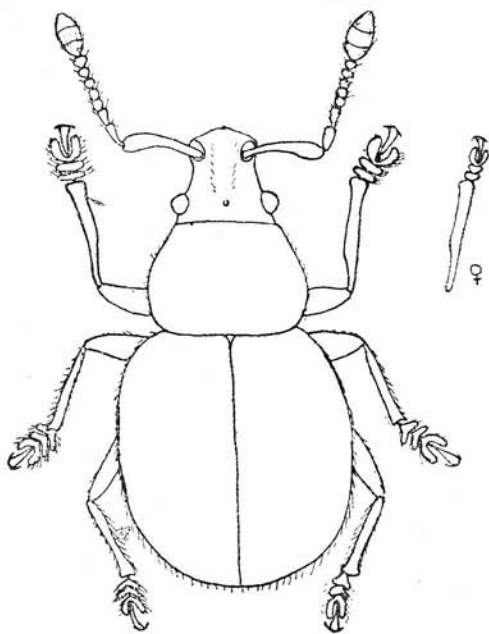


Рис. 16. *Mylacorrhina vernalis* sp. nov. самец (справа правая нога самки).

короче 2-го. Основание усиков расположено в глубокой ямке, продолжающейся до переднего края хоботка и окаймленной резким блестящим кантом (птеригием). При осмотре сбоку, от основания усиков по направлению к глазам имеется большое плоское вдавление, постепенно сходящее на нет, без окаймляющего кия. Переднеспинка поперечная, спереди сужена больше, чем сзади, ее наибольшая ширина за серединой; диск крупно, довольно рассеянно точечный, из точек исходят длинные белые волоски, зачесанные беспорядочно, в общем лучеобразно вокруг центра диска. Вдоль середины имеется гладкая полоска, которая изредка отсутствует. Щиток очень маленький, едва явственный.

Надкрылья почти круглые, без плеч, покрыты равномерными точечными рядами из крупных круглых точек, несущих волоски, эти точки крупнее, чем на переднеспинке. Промежутки бороздок с рядами мелких точек, из которых исходят темные стоячие волоски, образующие правильные ряды, более густые с боков и сзади. Кроме этого надкрылья покрыты густыми прилегающими белыми волосками, исходящими из мельчайших точек промежутков.

Ноги коренастые, передние голени с внутренней стороны двувыемчатые, их внешний край почти прямой. Задние голени у вершины расширенные, без бороздки, обрезаны в виде овальной плоскости (чашечки), отороченной бахромой щетинок и двумя сближенными шпорами. Все коготки свободные до основания.

Вторичные половые признаки: у самца (рис. 16) первые три членика передних и средних лапок очень сильно расширенные, на задних лапках расширены слабо. Лапки покрыты густыми серебристыми волосками. У самки лапки хотя и широкие, но много уже, чем у самца.

18. *Mylacorrhina modesta* Khnзорян sp. nov. (Curculionidae)

АрмССР: Шорбулах (окр. Еревана), 25.2.1940, 2 самца (тип и ко-тип) А. А. Рихтер; Советашен, 20.3.1954, 1 самец; Джрвеж 3 экз. в первой половине мая, на земле.

Черный, со свинцовым блеском, реже красно-бурый, покрыт довольно густыми светлыми волосками, серыми или золотистыми. Ноги темно-бурые, голени желто-бурые, лапки желтые. Длина 3,5—4 мм.

Голова поперечная, виски маленькие, сзади слабо расширенные, глаза маленькие, круглые, сильно выступающие из контура головы, расположены латерально много ниже верхнего края лба. Пунктировка лба довольно густая, равномерная. Темя блестящее, рассеянно точечное. Хоботок спереди обрезан, с плоской площадкой, покрытой довольно густыми точками и морщинками. Напоминает предыдущий вид по форме переднеспинки, но ее пунктировка несколько более густая, равномерная, без гладкой срединной полоски. Кроме нормальной пунктировки имеются еще немногочисленные мелкие разбро-

санные точки, расположенные неравномерно. Форма надкрылий как у предыдущего, но вся волосистость прилегающая, ряды точек на промежутках между бороздками и торчащие волоски отсутствуют, на заднем скате вся волосистость слегка приподнята. Ноги как у предыдущего.

Вторичные половые признаки: у всех 5 экземпляров первые членики лапок расширены умеренно, приблизительно как у самок предыдущего вида.

Из рода *Mylacorrhina* до сих пор было известно два вида, один из Сирии, а другой из Малой Азии, ни один из этих видов в пределах СССР не найден. Зато в долине Аракса встречаются два новых вида этого рода, которых можно отличать друг от друга с помощью следующей таблицы:

- | | |
|-------|--|
| 1 (2) | Надкрылья покрыты двойной волосистостью, одной густой светлой, прилегающей, и одной стоящей. Переднеспинка с гладкой серединной полоской, иногда неявственной. Лоб с гладкой полоской и ямкой на уровне глаз 1. <i>M. vernalis</i> sp. nov. |
| 2 (1) | Надкрылья покрыты однородной прилегающей волосистостью, едва приподнятой на ее заднем скате. Пунктировка переднеспинки равномерная, без следа гладкой полоски. Лоб равномерно пунктированный, без гладкой полоски и без ямки 2. <i>M. modesta</i> sp. nov. |

Araxia Khnзорian gen. nov. (Curculionidae)

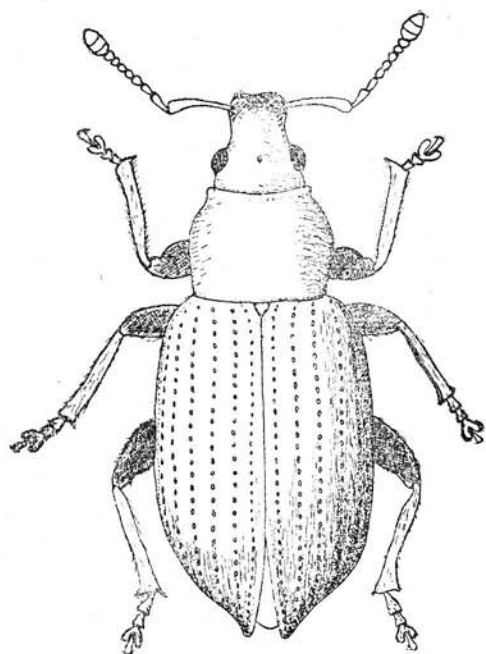
Тип рода: *A. mucronata* sp. nov.

Глаза маленькие, выпуклые, латеральные, отстоят от верхнего и нижнего края головотрубки приблизительно на равное расстояние. Виски явственные, кзади постепенно расширенные. Головотрубка короткая и толстая, без следа килей. Усиковые впадины начинаются у ее вершины латерально, неглубокие, овальные, слегка продолжены косо вниз (рис. 17, 2). Сверху на вершине головотрубки имеется большая голая треугольная площадка, обсаженная длинными ресничками. Такие же реснички несет основная половина верхних челюстей. Усики волосистые, их 1-й членик достигает середины висков, булава маленькая, ее 1-й членик короче 2-го. Переднеспинка без ресничек у вершинного края и без заглазничных лопастей. Щиток явственный. Надкрылья овальные, без явственных плеч и без эпиплевр, загнуты снизу на брюшко. Их диск покрыт цельными равномерными рядами точек и короткими тонкими густыми прилегающими волосками. Эпистерны заднегруди узкие, четырехугольные, слегка искривлены дугообразно. Все тело сверху и снизу покрыто прилегающими волосками. Передние тазики соприкасающиеся, средние отделены друг от друга уз-

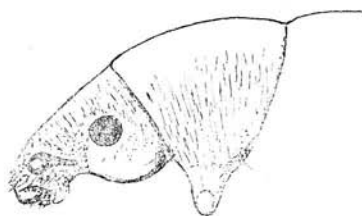
ким килем, задние значительно отстоят друг от друга (приблизительно также как у рода *Pholicodes*); эти тазики четырехугольные, вытянуты в длину и достигают края надкрылий. Все бедра и голени без зубца. Передние голени заканчиваются острым шипом на их внутренней стороне. Корзинки задних голеней открытые. Шпоры средних и задних голеней короткие, заостренные. 3-й членик всех лапок широкий, резко двулопастный, густо опушен белыми волосками. Коготки у основания сросшиеся, внешний коготок длиннее и толще внутреннего, в особенности на средних и задних лапках.

Этот род принадлежит к трибе *Brachyderini*, но довольно резко отличается от прочих родов этой трибы, как строением своих коготков, так и совокупностью прочих отличительных признаков.

19. *Araxia mucronata* Khnzorian sp. nov.



1



2

АрмССР: с. Гохт (Котайкский р-н) тип (самец) и 9 коллекций, М. Е. Тер-Минасян, 2.4.1941; ущелье Джрвеж (около г. Ереван), тот же р-н.

Тело черное, покрыто золотистыми волосками, ноги бурые, в беловатых волосках, усики и лапки желтые, голени красно-желтые. Длина (с хоботком) 5—5,5 мм (рис. 17, 1).

Голова с коротким хоботком, глаза почти круглые, довольно плоские, выступают из контура головы, виски длинные, кзади расширенные. Лоб с центральной ямкой, покрыт негустыми точками и волосками, зачесанными косо вперед. Спереди головотрубки голая площадка достигает уровня основания глаз, с боков ограничена двумя валиками, окаймленными изнутри бороздками, сходящимися у ее вершины. Усики стройные, первые два членика жгутика продольные, прочие поперечные.

Переднеспинка слегка поперечная, ее наибольшая ширина в передней трети, у основания слегка суженная, ее

Рис. 17. *Araxia mucronata* sp. nov. 1 — жук; 2 — голова и переднеспинка сбоку.

боковой край спереди сильно закругленный, кзади почти прямой. Диск густоточечный, промежутки между точками меньше диаметра точки; густо волосистый, волоски зачесаны косо вперед. Щиток густо точечный и волосистый.

Надкрылья овальные, у одного и того же пола могут быть более или менее широкими; соотношение их общей ширины к длине колеблется от 0,6 до 0,8. У вершины надкрылья вытянуты в лопасть клювообразной формы. Пришовный угол заострен или притуплен. Диск с равномерными рядами крупных точек, их промежутки покрыты мельчайшими, рассеянными точками и плотно прилегающими волосками, не скрывающими покровы. Грудь густо точечная и волосистая, также, как и брюшко. Эпистерны заднегруди совершенно голые и гладкие. Ноги коренастые, лапки короткие, их первые два членика поперечные.

20. *Cycloderes armeniacum* Khnzorian sp. nov. (Curculionidae)

АрмССР: Айгерлич (Октемберянский р-н) под кустиками разных растений неподалеку от воды, 15.4.1955, 2 самца (тип и котип); Паракар, 17.4.1925, А. Шелковников, 1 экз.; Ереван, Д. Малюженко.

Все тело и конечности до лапок включительно покрыты круглыми чешуйками, полностью скрывающими покровы. Чешуйки черного, бурого, желтого и белого цвета в перемежку, без правильного рисунка, тот или иной цвет может преобладать, встречаются как почти черные, так и почти белые экземпляры. Щетинки темные или светлые. Усики темно-бурые с темными волосками. Длина (без хоботка) 4,5—5 мм (рис. 18).

Голова (без хоботка) поперечная, глаза резко выступают из контура головы, большие, полукруглые, виски за глазами сильно расширенные, конические, сбоку как бы вдавленные; лоб плоский, покрыт темными торчащими щетинками, сгущенными над глазами; он лежит в той же плоскости, что и плоский хоботок, этот последний поперечный, очень слабо и постепенно суженный к вершине. Усиковые впадины продолжены кзади и резко загнуты вниз, с глубоко вдавленными, параллельными краями. Усики короткие, густоволосистые, их 1-й членик длинный, следующий резко расширенный к вершине, приблизительно в $1\frac{1}{2}$ раза длиннее наибольшей ширины, остальные членики жгутика равной длины и ширины. Переднеспинка спереди и сзади с явственной перетяжкой, между пе-

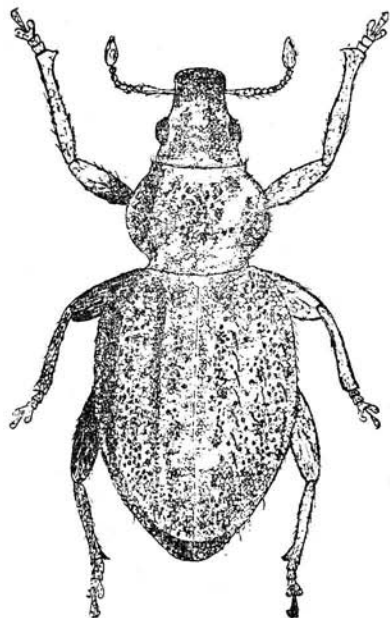


Рис. 18. *Cycloderes armeniacum* sp. nov.

ретьяжками боковой край сильно закруглен; диск довольно плоский, усеян негустыми темными полуизогнутыми щетинками. Щиток небольшой, густо покрыт чешуйками. Надкрылья яйцевидные, широко закругленные у плеч, без явственных бороздок, каждое с тремя плоскими киями, соответствующими 3-му, 5-му и 7-му промежуткам, на этих киях, как и на 1-м промежутке имеется по одному ряду длинных, острых, косопрподнятых, чаще белых, но иногда и темных щетинок. Такие же щетинки расположены вдоль краев надкрылий и на ногах, в том числе и на лапках, где они однако много короче. На голених все щетинки сходные. Щетинки ног всегда светлые; светлые щетинки, но более короткие и тонкие, имеются и на нижней части тела.

Этот вид является вторым кавказским и армянским представителем рода *Cycloderes* Sahlb., богато представленного в западном Средиземноморье и очень бедно в восточном. От большинства видов этого рода он отличается наличием видимого щитка и густых чешуек, скрывающих покровы; от *C. auliense* Pic из Джамбула он отличается плоскими промежутками, неявственными бороздками и отсутствием густых щетинок на всем теле; от *C. seriepunctatum* (Chevr.) Reiche & Saulcy из Бейрута—отсутствием на надкрыльях резких бороздок и чешуек медного цвета, более широким телом и т. д.; от *C. seriesetulosum* Desbr. из Антиливана—не косо срезанными задними углами переднеспинки и другими признаками. Второй вид этого рода, встречающийся на Кавказе и в Армении вокруг озера Севан, *C. pilosum* F., покрыт очень длинными, густыми, торчащими волосковидными щетинками, разбросанными беспорядочно по всему телу. Габитуально *C. armeniacum* ближе всего стоит к *C. tonsum* Chev. из Испании, который также обладает явственным щитком, но у этого последнего вида вдоль бокового края переднеспинки имеются реснички, переднеспинка грубо точечная, усики короткие, промежутки бороздок грубо точечные.

Ա. Մ. ԽՆԶՈՐՅԱՆ

ԿԱՐԾՐԱԹԵՎԱՎՈՐՆԵՐԻ (Coleoptera) ՆՈՐ ՏԵՍԱԿՆԵՐ
ՀԱՅԿԱԿԱՆ ՍՍՌ-ՈՒՄ ԵՎ ՆԱԽԻՋԵՎԱՆԻ ԱՍՍՌ-ՈՒՄ

Ա. մ փ ո փ ո լ մ

Ներկա հոդվածում բերված է կարծրաթևավորների 20 նոր տեսակ, որոնք հայտնաբերված են Հայկական ՍՍՌ-ում և Նախիջևանի ԱՍՍՌ-ում: Այդ տեսակները հետևյալներն են՝

1. *Amara monticusta* (Carabidae) — հյուսիս-արևմտյան Հայաստանի ալպյան զոնայից:
2. *Pristonychus onthoporus* (Carabidae) — Օրդուբադի մոտ գանձվող քարայրից:
3. *Glycia onobrychidis* (Carabidae) — Ջաղրի մոտ Քրիզանայի զոնայից:

4. *Catops cribroides* (Catopidae) — Օրգուբադի մոտ գտնվող քարայրից:
5. *Pselaphotychus onobrychidis* (Pselaphidae) — Ջաղրից բարձր ֆրիգանայի զոնայից:
6. *Anthaxia tragacanthi* (Buprestidae) — Ազիզբեկովի և Օրգուբադի շրջանների ֆրիգանայի զոնայից:
7. *Stenalia araxicola* (Mordellidae) — Արարատյան հարթավայրի անապատներից:
8. *Hedyphanes corax* (Tenebrionidae) — Մեղրու մոտ գտնվող անտառներից:
9. *Laena constricta* (Tenebrionidae) — Արարատյան հարթավայրի անապատներից:
10. *Helops bogatschevi* (Tenebrionidae) — նույն տեղից:
11. *Adalia alpigrada* (Coccinellidae) — Սևանա լիճը շրջապատող լեռների ալպյան զոնայից:
12. *Psylliodes oreophila* (Chrysomelidae) — հյուսիս-արևմտյան Հայաստանի ալպյան զոնայից:
13. *Urodon hesperidis* (Urodonidae) — Ջրվեժից:
14. *Apion chioneum* (Curculionidae) — Ազիզբեկովի և Օրգուբադի շրջանների ֆրիգանայի զոնայից:
15. *Apion calligonicola* (Curculionidae) — գտնված է *Calligonium* բույսի վրա Վեդիի մոտ:
16. *Otiorrhynchus nairicus* (Curculionidae) — Սևանա լեռնաշղթայի բարձունքներից:
17. *Mylacorrhina vernalis* (Curculionidae) — Արարատյան հարթավայրից:
18. *Mylacorrhina modesta* (Curculionidae) — նույն տեղից:
19. *Araxia mucronata* (Curculionidae) — նույն տեղից:
20. *Cycloderes armeniacum* (Curculionidae) — Այդր լճի ափերից:
Բոլոր այդ տեսակների տիպիկ օրինակները պահպանվում են Հայկական ՍՍՌ Գիտությունների Ակադեմիայի Կենդանաբանական ինստիտուտում: