

**LES TYPES DE COCCINELLIDAE
DE LA COLLECTION MOTSCHULSKY
(Coléoptères Coccinellidae)**

par S. M. IABLOKOFF-KHNZORIAN.

ANALYSE.

Énumération des types de MOTSCHULSKY et MULSANT existant dans les collections de l'Université de Moscou et à Léningrad, ainsi que la redescription de quelques espèces restées méconnues ou faussement interprétées.

The paper contains the enumeration of the 73 species described or named by MOTSCHULSKY and that of the 39 species MULSANT contained in Motschulsky's collection with some indications and synonymic notes. 14 species received from MULSANT are listed too as some of them are considered or can be considered as neotypes. Synonymies are given for *Coccinella oblonga* Motsch. (= *C. undecimpunctata* L.), *Bulea pallida* Motsch. = *lividula* Muls. (*Bulea lichatschovi* Humm.), *Thea vigintiseptempunctata* Motsch. (*T. vigintiduo-punctata* L.), *Leis mirabilis* Motsch. (= *Aiolochara hexaspilota* Hope), *Lasia meridionalis* Motsch. (= *L. colchica* Motsch. = *Subcoccinella vigintiquatuor-punctata* L.), *Anatis mobilis* Muls. (= *A. ocellata* L.), *Calvia hololeuca* Muls. (= *C. decemguttata* L.), *Scymnus quercus* Muls. (= *S. suturalis* Thnbg), *S. pallidivestis* Muls. (= *S. interruptus* Goeze, for *S. pallidivestis* auct the new name *mediterraneus* Khnz. is proposed), *S. incinctus* Muls. (= *Nephus bipunctatus* Klug), *S. biguttatus* Muls. (= *N. (Sidis) biflammulatus* Motsch.), *Exochomus ruscicollis* Muls. (= *E. melanocephalus* Zubk), *E. troberti* Muls. (the neotype = *E. flavipes* Thnbg). Some species are redescribed: *Scymnus hilaris* Motsch., is not the species described by KAMIYA 1961, *Sc. brunnescens* Motsch., a good species, *Sc. pharaonis* Motsch., a nomen nudum, *Sc. ceylonicus* Motsch., (= *Sc. uniformis* Motsch. = *Sc. nitidulus* Motsch.), a *Pullus*, *Sc. (s. str.) albo-pilis* Motsch., a good species, *Jauravia albidula* Motsch., distinct from the species described by KAPUR (1946) and which is called *kapuri* Khnz., *Sc. formicarius* Muls., which was wrongly interpreted, *Sc. castanopterus* Muls., belongs to the genus *Scymniscus* Dobzh., a good species, *Sc. pallidicollis* Muls., belongs to the genus *Pseudoscymnus* Chapin, also a good species, *Pentilia? testivestis* Muls. — belongs to a new genus, *Parajauravia* Khnz. The lectotype of *Scymnus stigmatopterus*, designed by Fürsch (1967) is not valid. The species must be considered as a nomen oblitum.

**

Après la mort de MOTSCHULSKY en 1871 sa collection est restée longtemps reléguée dans un grenier où elle a beaucoup souffert de l'humidité. Plus tard une petite partie de cette collection parvint à l'Institut zoologique de Léningrad, quelques espèces semblent disparues, mais le gros de cette collection est conservé au musée de l'Université de Moscou. Elle contient les types de la plupart des espèces décrites par MOTSCHULSKY (près de cinq mille) et aussi certains types décrits d'après son matériel, notamment plusieurs types de MULSANT.

Grâce à l'amabilité de M. A. N. ZHELOKHOVTSSEV nous avons pu examiner cette collection et en étudier une petite partie. Cela était

d'autant plus nécessaire, que beaucoup d'espèces avaient été décrites d'une façon plus que sommaire et interprétées arbitrairement et cependant, toutes ces espèces sont considérées comme valables d'après le code actuel.

Cet article contient la liste de toutes les espèces de *Coccinellidae* décrites ou simplement nommées par MOTSCHULSKY et des espèces de MULSANT dont les types se trouvent dans cette collection et celle des espèces que MOTSCHULSKY reçut de MULSANT (comme les types de la collection MULSANT ont péri pour la plupart, certains de ces exemplaires pourraient servir de néotypes).

Pour les espèces de MOTSCHULSKY nous donnons le nom tel qu'il figure dans son catalogue (1868), ajoutons, s'il y a lieu, entre parenthèses, le nom du genre de la description originale et, à la fin, entre parenthèses, la dénomination actuelle. Pour les espèces de MULSANT nous indiquons le nom tel qu'il figure dans la description. Après l'énumération des types nous reproduisons le texte des étiquettes. Sauf indication contraire, elles sont toujours écrites de la main de MOTSCHULSKY.

LISTE DES ESPÈCES DE MOTSCHULSKY.

1. **Hippodamia lunatomarginata**, 1845 : 382. Californie, reçu d'Eschscholtz. Le type manque.

2. **Coccinella fulvimana**, 1837 : 423. Holotype : *Adalia 11-notata* Schneid., *fulvimana* Motsch., Russie mér. La synonymie a été aussi indiquée par MULSANT, 1850 : 1014 (*Adonia (Semiadalia) undecimnotata* Schneid.).

3. **Coccinella oblonga**, 1849 : 153. Holotype : n 20, *Coccinella oblonga* m., Hisp. mér. L'espèce a été classée par KORSCHESKY comme *incertae sedis* (*Coccinella undecimpunctata* L.).

4. **Coccinella confusa**. Nomen nudum. Sib. or. 2 exemplaires sur la même épingle, l'un est une *C. septempunctata* L., l'autre *C. magnifica* Redt.

5. **Adalia tripunctata** Rossi (*Coccinella*), 1837 : 424. Holotype (n 79, « type » et paratype d'Arménie, probablement de la région d'Akhaltsikhe, car cette espèce ne se prend pas en Arménie soviétique. Il est curieux que NEFEDOV a décrit la même espèce et sous le même nom, si bien que dans ces deux cas elle est à la fois homonyme et synonyme de l'espèce Linnéenne (*Coccinella undecimpunctata* L., var. *tripunctata* L.).

6. **Harmonia caucasica** (*Coccinella*), 1837 : 423. Notre lectotype n 76 et paratype : Monts Caucase (*Synharmonia impustulata caucasica* Motsch.).

B. **Harmonia instabilis**. Nomen nudum. Sib. occ., Altai, Barnaoul (*Harmonia quadripunctata* Pont.).

8. **Adalia armena**. Nomen nudum. Monts Arménie (*Synharmonia conglobata* L.).

9. **Harmonia comma**. Nomen nudum. Chine bor. (*Propylaea japonica* Thnb.).

10. **Coccinella gilvipes**. Nomen nudum. Chine bor. (*Propylaea japonica* Thnb.).

11. **Bulea pallida** (*Coccinella*), 1849 : 115. Holotype : *Bulea lividula* Muls., Hisp. mér.; *pallida* Motsch., Hisp. mér., Cadix (*Bulaea lichatschovi* Humm.).

12. **Thea vigintiseptempunctata** (*Coccinella*), 1849 : 154. Holotype : Hisp. mér., n 7 (*Thea vigintiduopunctata* L.).

13. **Thea kirgisica**. Nomen nudum. Camp. Kirg., Karabag (*Thea vigintiduopunctata* L.).

14. **Neda octopunctata**. Nomen nudum. Ind. or., Hymal. (*Palaeoneda miniata* Hope).

15. **Daulis sinuaticollis**. Nomen nudum. Guyam (*Cycloneda sanguinea* L.).

16. **Leis mirabilis**, 1860 : 246. De nombreux types, tous fort abîmés, mais plusieurs élytres en bon état. Holotype : Amur *Leis mirabilis* Motsch., fl. Amur or. (*Aiolochara mirabilis* Motsch. = *hexaspilota* Hope). Synonymie établie par CAPRA (1965) et d'autres auteurs. *A. mirabilis* sensu Kamiya, 1965, semble appartenir à une autre espèce, encore inédite.

17. **Epilachna vigintioctomaculata**, 1857 : 40. Lectotype de Bielawski, 1958, et une série de paratypes (*Henosepilachna vigintioctomaculata* Motsch., Bielawski, 1960).

18. **Lasia meridionalis** (*Coccinella*), 1837 : 420. Holotype : Georgien, *Lasia meridionalis* Motsch. (*Subcoccinella vigintiquatuor-punctata* L.).

19. **Lasia colchica** (*Coccinella*), 1839 : 51. Holotype : *Lasia colchica* Motsch., Transcauc., Imeretien, n 103, Koutaïs (l'espèce précédente).

21. **Lithophilus apicalis**. Nomen nudum : Anatolien, Amasia (*L. araxis* Reitt.). A Léningrad existe un autre exemplaire des Des. Kirg., portant la même désignation, mais appartenant à une espèce différente.

22. **Lithophilus laticollis**. Nomen nudum. Anatolien, Smirna. Deux exemplaires sur la même étiquette.

23. **Scymnus testaceus**, 1837 : 419. Holotype : n 118, Piatigorsk, *Pullus testaceus* Motsch., Caucas. Grâce à l'amabilité de M. HIECKE nous avons pu comparer ce type avec celui de *S. pauper* Weise, 1889 et constater leur identité. L'espèce nous est connue aussi de l'Arménie (vallée de l'Araxe, où se prend également le *S. limbatus*

Steph., 1831, avec lequel il a été à tort mis en synonymie (*S. (Pullus) testaceus* Motsch.).

24. *Scymnus juniperi*, 1837 : 419. Holotype : *Pullus juniperi* Motsch., Georgia, n 126, *juniperi* m., Georgia (*S. (Pullus) subvillosus* Goeze, f. *juniperi* Motsch.). Synonymie établie depuis longtemps.

25. *Scymnus hilaris*, 1858 : 119. Holotype : *Scymnus hilaris* Motsch., Ind. or. Cette espèce est redécrite plus bas.

26. *Scymnus brunnescens*, 1866 : 425. Holotype : *Scymnus brunnescens* Motch. (sic), Ceylon. Espèce redécrite plus bas.

27. *Scymnus pharaonis*, 1851 : 118. Nous reparlerons de cette espèce plus bas.

28. *Scymnus victoris*, 1858 : 118. Aucun type présent.

29. *Scymnus limbatus*, 1858 : 118. Même cas, l'espèce est un homonyme de *S. limbatus* Steph., 1834 et passe pour un synonyme de la précédente.

30. *Scymnus suturalis*, 1858. Même cas. Cette espèce est un homonyme de *S. suturalis* Thunb., 1794 et passe pour un synonyme de *S. nubilus* Muls.

31. *Scymnus gracilis*, 1866 : 426. Notre lecto- et paratype : *Scymnus gracilis* Motsch., Ceylan. Cette espèce passe également pour un synonyme de *nubilus* Muls.

32. *Scymnus stabilis*, 1868 : 425. Holotype : *Scymnus stabilis* Motsch., Ceylan. Cette espèce passe également pour un synonyme de *nubilus* Muls.

33. *Scymnus saciformis*, 1858 : 121. Notre lectotype et deux paratypes : *Pullus saciformis* Motsch., Colombo, Ceylan.

34. *Scymnus ceylonicus*, 1858 : 121. Notre lectotype et six paratypes à Moscou, deux à Leningrad, tous portent sur leurs étiquettes : *Scymnus ceylonicus* Motsch., Mt Nura, Ellia, sur certaines en plus : Ceyl. L'espèce est redécrite plus bas.

35. *Scymnus uniformis*, 1866 : 425. Notre lecto- et paratype : *Scymnus uniformis* Motsch., Ceylon. Cette espèce a été correctement mise en synonymie avec la précédente.

36. *Scymnus nitidulus*, 1866 : 425. Holotype : *Scymnus nitidulus* Motsch., Ceylan. Cette espèce a été également correctement mise en synonymie avec la précédente.

37. *Scymnus corporosus*, 1866 : 425. Type disparu.

38. *Scymnus albopilis*, 1858 : 119. Notre lectotype et deux paratypes : *Scymnus albopilis* Motsch., Ind. Or. Redécrit plus bas.

39. *Scymnus apiciflavus*, 1858 : 119. Notre lectotype et trois paratypes : *Diomus apiciflavis* Motsch., Ind. or.

40. *Scymnus lepidulus*, 1858 : 120. Holotype : *Scymnus lepidulus* Motsch., Ind. or., C (Ceylon ?).

41. **Nephus quadrillum**, 1858 : 120. Notre lectotype et cinq paratypes à Moscou, un paratype à Léningrad : *Nephus quadrillum* Motsch., Ind. or., Ceylan (ou seulement -Ceylan).

42. **Scymnus transversoplagiatus**, 1858 : 120. Holotype : *Nephus transversoplagiatus* Motsch., J. or., Colombo. A été mis en synonymie avec le précédent.

43. **Scymnus latemaculatus**, 1858 : 121. Notre lecto- et paratype : *Scymnus latemaculatus* Motsch., Colombo, Ceylan. A été également mis en synonymie avec le *quadrillum* Motsch.

44. **Scymnus biflammulatus**, 1837 : 418. Holotype : n. 116, Georgien, *Pullus biflammulatus* Motsch., Georgien (*Nephus (Sidis) biflammulatus* Motsch., fig. 1, c).

45. **Scymnus bimaculatus**, 1837 : 416. Type disparu.

46. **Scymnus bipustulatus**, 1837 : 417. Même cas.

47. **Scymnus rubidus**, 1837 : 488. Holotype : n 135, *Scymnus rubidus* Motsch., Litt. m. Casp., Derbent, type, *rubidus* m., Derbent (*Nephus (Diomus) rubidus* Motsch., fig. 1, d).

48. **Scymnus rotundatus**, 1859 : 170. Notre lecto- et paratype : *Scymnus rotundatus* Motsch., J. or., Ceyl., Mts Nou (probablement Nura), « parasitisch um *Pseudococcus* des Caffeebaumes ». Est considéré comme un *Stethorus*. Dans sa révision du genre KAPUR (1948) signale cette espèce mais ne la redécrit pas.

49. **Pullus rotundulus**, 1866 : 426. Seulement l'étiquette vide. Passe pour un synonyme du précédent.

50. **Aspidimerus nigrovittatus**, 1866 : 424. Seulement l'étiquette vide.

51. **Platynaspis circumflexa**, 1858 : 118. Notre lecto- et paratype : *Aspidimerus circumflexus* Motsch., Ind. or., Ceylon. KAPUR (1948) a redécrit cette espèce et l'a rangée dans le genre *Pseudaspidimerus*, mais sans voir le type.

52. **Platynaspis oculata**, 1858 : 118. Holotype : *Aspidimerus oculatus*, J. or., Birmanien, « Abdominal-platen gerade » (*Cryptogonus orbiculus* Gyll.).

53. **Jauravia pallidula (Yauravia)**, 1858 : Notre lectotype et quatre paratypes : *Jauravia pallidula* Motsch., Ind. or.; *pallidula* Motsch., Ceylan, Et. ent., 1858 : 117. Cette espèce a été redécrite par KAPUR (1946). Fig. 4, g-h.

54. **Jauravia limbata (Yauravia)**, 1858 : 118. Notre lectotype et deux paratypes : *Aspidimerus limbatus* Motsch., Ceylan ou *Jauravia limbata*. Cette espèce a été également redécrite par KAPUR (1946).

55. **Jauravia albidula (Yauravia)**, 1866 : 424. Notre lectotype et paratype : *Jauravia albidula*, Ceylan, Mt Nura. Espèce réétudiée plus loin.

56. **Chilocorus sanguinolentus**, 1866 : 422. Holotype : *Chilocorus sanguinolentus*, Ceylan, BIELAWSKI (1960) a judicieusement rangé cette espèce dans un autre genre (*Sticholotis sanguinolentus* Motsch.)

57. **Oeneis lateralis**, 1866 : 424. Holotype : *Oeneis lateralis* Motsch., Ceylan. Fut rangé dans le genre *Serangium*, ce qui n'est plus exact.

58. **Oeneis flavescens**, 1866 : 423. Holotype : Ceylon, *Oeneis flavescens* Motsch. Cette espèce fut également rangée dans le genre *Serangium*.

59. **Oeneis nigrifula**, 1866 : 423. Holotype : *Oeneis nigrifula* Motsch., Ceylan. Même remarque que dans le cas précédent.

60. **Bulea deserta** (*Coccinella*), 1840 : 175. Le type a disparu. L'espèce semble être un synonyme du *Brunus octosignatus* Gebler.

61. **Exochomus ibericus** (*Coccinella*), 1837 : 422. Holotype : Georgien, n 130, *Exochomus ibericus* Motsch. (*Exochomus quadripustulatus ibericus* Motsch.). Espèce interprétée correctement depuis longtemps.

62. **Exochomus floralis** (*Coccinella*), 1837 : 423. Holotype : n 86, *4-punctatus* Muls., var., Georgien, *Exochomus floralis* Motsch. (*E. quadripustulatus ibericus f. floralis* Motsch.)

63. **Exochomus flavilabris**, 1849 : 155. Holotype : *E. flavilabris* Motsch., *pubescens* Küst., Hisp. mer. MOTSCHULSKY semble lui-même avoir réalisé la synonymie correcte, l'espèce n'est pas mentionnée dans son catalogue (*E. pubescens* Küst.)

64. **Exochomus ruficollis**. Nomen nudum. Aegyptus (*E. nigripennis* Er.).

65. **Chilocorus rufitarsis**, 1835 : 50. Le type a disparu.

66. **Chilocorus nigromaculatus**, 1859 : 174. Notre lecto- et paratype : *Chilocorus nigromaculatus* Nelton, J. or., Ceyl. Mt, « frisst *Lecanium coffæa* » (*C. circumdatus* Gyll.).

67. **Chilocorus sanguinosus**, 1866 : 423. Holotype : *Chilocorus sanguinosus* Motsch., Ceylan. L'espèce a été correctement interprétée par BIELAWSKI (1960) (*Sticholotis rufoplagiatus* Motsch.).

68. **Chilocorus transversus**, 1866 : 423. Holotype : *Chilocorus transversus* Motsch., Ind. or. Même cas (*Sticholotis transversus* Motsch.).

69. **Hyperaspis quadrioculata** (*Exochomus*), 1845 : 383. Holotype : *Hyperaspis quadrioculata* Enb., Californien, n 100.

70. **Hyperaspis femorata** (*Coccinella*), 1837 : 421. Holotype. Voir notre révision, 1971 (*H. femorata* Motsch.).

71. **Hyperaspis 6-pustulata** (*Coccinella*), 1837 : 421. Holotype, même remarque (*H. guttulata* Fairm.).

72. **Novius limbatus**, 1866 : 178. Holotype : *Novius limbatus* Motsch., Japonia (*Rodolia limbata* Motsch.).

LISTE DES ESPÈCES DE MULSANT DE LA COLLECTION MOTSCHULSKY

1. **Hippodamia sinuata**, 1850 : 1011. Holotype : *H. sinuata* Motsch., n 61, Californien (*H. sinuata* Muls.).
2. **Hippodamia racemosa**, 1853 : 11. Holotype : *Hippodamia* ? *racemosa*, India or.; *H. racemosa* (étiquette de MULSANT). L'espèce a été mise en synonymie avec *H. quinquesignata* Kirby, 1837.
3. **Coccinella sedakovii**, 1850 : 1020. Holotype et nombreux paratypes : Sib. or. (manque quelquefois) ou Turkinisk. MULSANT indique que MOTSCHULSKY nomma cette espèce *validomaculata*. Elle fut mise en synonymie avec *C. magnifica*, mais est identique à la *C. tianshanica* Dobzh., 1927 (*C. sedakovi* Muls.).
4. **Anatis mobilis**, 1850 : 1022. Holotype : type *A. mobilis* Motsch., Turkinisk, Sib. or. KORSCHESKY l'a considérée comme une forme de l'*Harmonia axyridis* (1932). WINKLER la cite deux fois, ainsi que KORSCHESKY et comme une forme d'*Anatis ocellata* L. L'holotype ne correspond pas avec sa description et est un synonyme d'*Anatis ocellata* f. *hebraeae* L. (*Anatis ocellata* L.).
5. **Bulea lividula**, 1850 : 1016. Il semble que son holotype est le même que pour *B. pallida* Motsch. (*Bulaea lichatschovi* Humm.).
6. **Calvia hololeuca**, 1850 : 1024. Holotype : *Calvia hololeuca* Motsch., Alpes Cauc., Sib. or., n 82; Alp. Cauc. (*Calvia decemguttata* L.).
7. **Thea quadripunctata**, 1853 : 27. Le type manque, quoique MULSANT indique qu'il doit se trouver dans la collection MOTSCHULSKY.
8. **Epilachna manderstjernaе**, 1853 : 128. Holotype : *Epilachna manderstjernaе* Muls. (étiquette de MULSANT).
9. **Epilachna stephensis**, 1850 : 879. Holotype : *Epilachna stephensis*, J. or., Népal (étiquette de MULSANT).
10. **Epilachna punctipennis**, 1850 : 873. Holotype : *Epilachna punctipennis* Mlst, Abyssinien (étiquettes de MULSANT et de MOTSCHULSKY). A été mis en synonymie avec *E. vigintipunctata* Muls.
11. **Epilachna spreta**, 1850 : 845. Holotype ?, *Epilachna spreta* Muls., Brasil (étiquette de MULSANT).
12. **Epilachna clandestina**, 1850 : 848. Holotype ? *Epilachna clandestina* Muls., Brasil (étiquette de MULSANT).
13. **Scymnus formicarius**, 1850 : 996. Holotype : n 115, *formicarius* m., cum *Formicaria rufa*, Sib. or., *Pullus formicarius* Motsch., Sib. or., Turkinisk. Cette espèce méconnue est redécrite plus loin.
14. **Scymnus fraxini**, 1850 : 991. Holotype : Georgien, Tiflis, *Pullus fraxini* Motsch. Nous avons déjà signalé (1970) que cette espèce semble identique au *globosus* Wse, 1879, cependant nous n'avons pas réussi à examiner ne fusse qu'un seul mâle du Caucase.

15. *Scymnus argutus*, 1850 : 980. Holotype : n 125, *laetus* m., Armenia, *Pullus argutus* m., Armenia (cette dernière étiquette de MULSANT). Espèce correctement interprétée depuis longtemps (*S. (Pullus) argutus* Muls.).

16. *Scymnus quercus*, 1850 : 982. Holotype : n 114. *Scymnus quercus* Mulst (étiquette de MULSANT). Patrie inconnue. A été mis en synonymie avec *S. testaceus* Motsch. par confusion avec le *limbatus* Steph. (*S. (Pullus) suturalis* Thnb.).

17. *Scymnus pallidivestis*, 1853 : 278. Lectotype : n 18, *Scymnus pallidivestis* Musant (sic), Egyptium; paratype : *Scymnus pallidivestis* m., Aegyptus (sic). Réétudié plus loin (*S. (s. str.) interruptus* Goeze).

18. *Scymnus nderihensis*, 1850 : 97. FÜRSCHE a examiné et étiqueté les types, ainsi que ceux des deux espèces suivantes (1967). Le nom de l'espèce provient du las Inder et n'est pas formé correctement. *S. (s. str.) nderihensis* Muls.)

19. *Scymnus quadrivulneratus*, 1850 : 970. Cette espèce a été également étudiée et étiquetée par FÜRSCHE (*S. (s. str.) frontalis* F.).

20. *Scymnus pallipes*, 1850 : 966. Même remarque (*S. (s. str.) pallipes* Muls.).

21. *Scymnus corpulentus*, 1850 : 967. Il ne reste que l'étiquette vide. Sans doute, un synonyme de l'*apetzi* Muls.

22. *Scymnus pallidicollis*, 1853 : 152. Notre lectotype et trois paratypes : *Scymnus pallidicollis* Mulst, Ind. or., Birma. Étudié plus loin.

23. *Scymnus incinctus*, 1850 : 959. Holotype : n 134, *Scymnus incinctus* Motsch., Russ. mér. or., Bogdo; Bordo. L'espèce fut redécrite par Bielawski (1964), mais elle ne représente qu'une forme du *Nephus bipunctatus* Klug à grosses taches élytrales, qui se prend souvent au Caucase et en Asie centrale (*Nephus (s. str.) bipunctatus* Klug).

24. *Scymnus castanopterus*, 1850 : 962 (*Nephus*). Holotypus : *Nephus castanopterus* Mulst, Russ. mér., Bogdo, n 131. Cette espèce remarquable a été à tort mise en synonymie avec le *S. interruptus* Goeze, redécrite plus loin.

25. *Scymnus biguttatus*, 1850 : 991 (*Pullus*). Holotype : *Pullus biguttatus* Motsch., Des. Kirg., Dschungaria, n 119, Duhorgain (nous ne connaissons pas cette localité, que nous avons déchiffrée approximativement). FÜRSCHE (1965) tient cette espèce pour valable, mais nous sommes d'un avis différent (*N. (Sidis) biflammulatus* Motsch.).

26. *Scymnus martis*, 1853 : 144. Holotype : *Scymnus martis* Mulst, Ind. or. MULSANT a omis d'indiquer sa patrie.

27. *Scymnus bistillatus*, 1853 : 145 (*Nephus*). Holotype : *Scymnus bistillatus* Mulst, Ind. or.

28. **Pullus gilvifrons**, 1850 : 995. Holotype : n 112, Derbent, *Pullus gilvifrons* Motsch., Litt. m. Casp., Derbent (*Stethorus gilvifrons* Muls.).

29. **Pentilia ? testivestis**, 1853 : 152; MOTSCHULSKY, 1866 : 424. Holotype : *Pentilia testivestis* Mulst, J. or., Birma; *Pentilia ? testivestis* (cette étiquette de MULSANT). KAPUR pense (1946) que MOTSCHULSKY ne connaissait pas la description de MULSANT, or MOTSCHULSKY écrit ceci : « M. MULSANT m'a déterminé *Pentilia ? testivestis* une espèce intermédiaire du continent indien, mais elle n'a pas été décrite. Elle a les couleurs de la *Y. pallidula*, présentant une forme plus courte. La première est plus petite que la *Y. albidula*. » De cette citation il résulte bien que MOTSCHULSKY n'avait pas connaissance de la description de MULSANT, mais doutait de son appartenance générique sans cependant trancher la question. L'espèce est étudiée plus loin.

30. **Exochomus ruscicollis**, 1850 : 1033. Holotype : n 118, Russ. mér. or., *Exochomus ruscicollis* Motsch. (*E. melanocephalus* Zubk.).

31. **Exochomus lugubrivestis**, 1953 : 66. Holotype : *Ex. lugubrivestis* Mulst (deux étiquettes, l'une de MULSANT), Aegyptus (*E. pubescens* Küst.).

32. **Exochomus troberti**, 1850 : 482. Néotype : *E. troberti* Mulst, Cap Bonne Esp., puis illisible, n 39, Cap b. Sp. (*E. flavipes* Thnbg.).

33. **Cloeothera arcualis**, 1853 : 88. Holotype : *Cloeothera arcualis* Mls., Columbia (étiquette de MULSANT), Columbien (*Hyperaspis arcualis* Muls.).

34. **Cloeothera lividipes**, 1853 : 82. Holotype : *Cloeothera lividipes* Muls., Cayenne (deux étiquettes, dont une de MULSANT) (*Hyperaspis lividipes* Muls.).

35. **Hyperaspis vittigera**, 1850 : 680. Voir notre révision (1971) du genre (*H. vittigera* Muls.).

36. **Hyperaspis inaudax**, 1853 : 103. Même remarque (*H. femorata* Motsch.).

37. **Hyperaspis guilliardi**, 1853 : 102. Ib. (*H. erythrocephala* F.).

38. **Hyperaspis pseudopustulata**, 1853 : 104. Contrairement à notre indication (1971) le type existe dans la collection Motschulsky, c'est une femelle qui convient suffisamment au *H. reppensis pseudopustulata* sensu m.

439. **Hyperaspis motschulsky**, 1853 : 104. Une étiquette vide avec traces de deux exemplaires disparus, quoique MULSANT indique n'avoir vu qu'une femelle. Dans la même boîte traînaient deux exemplaires, semblant s'être décollés de cette étiquette et appartenant à *H. desertorum* Weise, 1885. Comme ces exemplaires ne conviennent pas du tout à la description de MULSANT, ils ne sauraient être considérés comme des types. Nomen oblitum.

Dans la collection Motschulsky il existe plusieurs espèces de Mulsant qui portent ses étiquettes et pourraient éventuellement servir de néotypes, ce sont : *Synharmonia doublieri* (choisi par nous comme néotype), *Cycloneda tridecimsignata*, *Epilachna vigintipunctata*, *E. corrupta*, *Azya luteipes*, *Cryptogonus fulvocinctus*, *Coeliaria erythrogaster*, *Curinus coeruleus*, *Hyperaspis distinguenda*, *fuscomaculata*, *festiva*, *glyphica*, *quadrioculata*, *notecalis*.

DESCRIPTIONS ET NOTES DIVERSES.

1. *Scymnus hilaris* Motsch. (fig. 1 e-k).

Mâle : Front 2 fois plus étroit que la tête et 3,7 fois plus que le pronotum, assez densément ponctué et finement réticulé, les points imprimés, écartés d'env. 2 diamètres. Pronotum 2,5 fois plus large que long, 1,35 fois plus étroit que les élytres, à angles antérieurs aigus et étroitement arrondis, bord latéral presque rectiligne, angles postérieurs obtus, largement arrondis, disque sculpté à peu près comme le front. Scutellum triangulaire. Elytres 1,06 fois plus longs que larges ensemble, très convexes, sans calus huméral, finement réticulés, à ponctuation dense et grossière, les points 2 fois plus gros que sur le pronotum, écartés d'env. 1,5 diamètres, pubescence fine, dense et courte, argentée, soulevée obliquement, presque partout dirigée obliquement vers l'arrière et l'extérieur, plus ou moins parallèle à la suture derrière le scutellum. Les bord latéraux retombent presque verticalement, le bord apical sous un angle de 45°. La partie inférieure du corps à ponctuation grossière et superficielle, plus dense vers les bords latéraux du métasternum et sur l'abdomen. Carènes prosternales (fig. 1, g) entières, un peu divergentes en arrière. Lignes fémorales abdominales entières, en arc de cercle, atteignent le tiers postérieur de leur sternite. Ongles à grosse dent basale.

Noir, tête, pronotum, prosternum, apex abdominal à partir du cinquième urosternite, tergites et pattes avec leurs trochanters roux. Disque du pronotum un peu rembruni. Elytres noirs à apex bordé de roux en forme de croissant, à bords nettement délimités, épipleures roux.

Urosternite VII largement et faiblement incisé sur toute sa longueur (fig. 1, i). Édéage (fig. 1, l) ; le long du siphon s'étend le ductus seminalis, qui a dû se dégager du siphon par hasard. Longueur 1,6 mm. La structure antennaire n'a pas pu être étudiée.

Les anciennes descriptions de cette espèce, vu leur peu de consistance, conviennent assez bien au type, mais non celle de KAMIYA (1961) bien plus précise et qui semble se rapporter à une autre espèce inédite.

2. *Scymnus brunnescens* Motsch. (fig. 2 c-e).

Mâle : Front 2 fois plus étroit que la tête et 3,7 fois plus que le pronotum, finement réticulé et couvert de points gros et imprimés, écartés de 1,5 à 2 diamètres. Pronotum 1,85 fois plus large que long, à angles antérieurs obtus et non saillants, bord latéral presque rectiligne, angles postérieurs presque droits et brièvement arrondis, disque sculpté à peu près comme le front. Scutellum triangulaire. Elytres 1,09 fois plus longs que larges ensemble, ovoïdes, à calus huméral saillant, à ponctuation grossière et imprimée sur téguments lisses, les points env. 3 fois plus gros que sur le pronotum, écartés d'env. un diamètre. Pubescence très fine, courte et appliquée. Quoique sur le type elle est visiblement frottée, il semble bien qu'elle soit disposée à peu près parallèlement à la suture un peu partout, même à l'apex, ou, tout au plus, légèrement oblique. Elytres aplatis dorsalement, à bords latéraux retombant verticalement. Ponctuation du métasternum grossière, superficielle

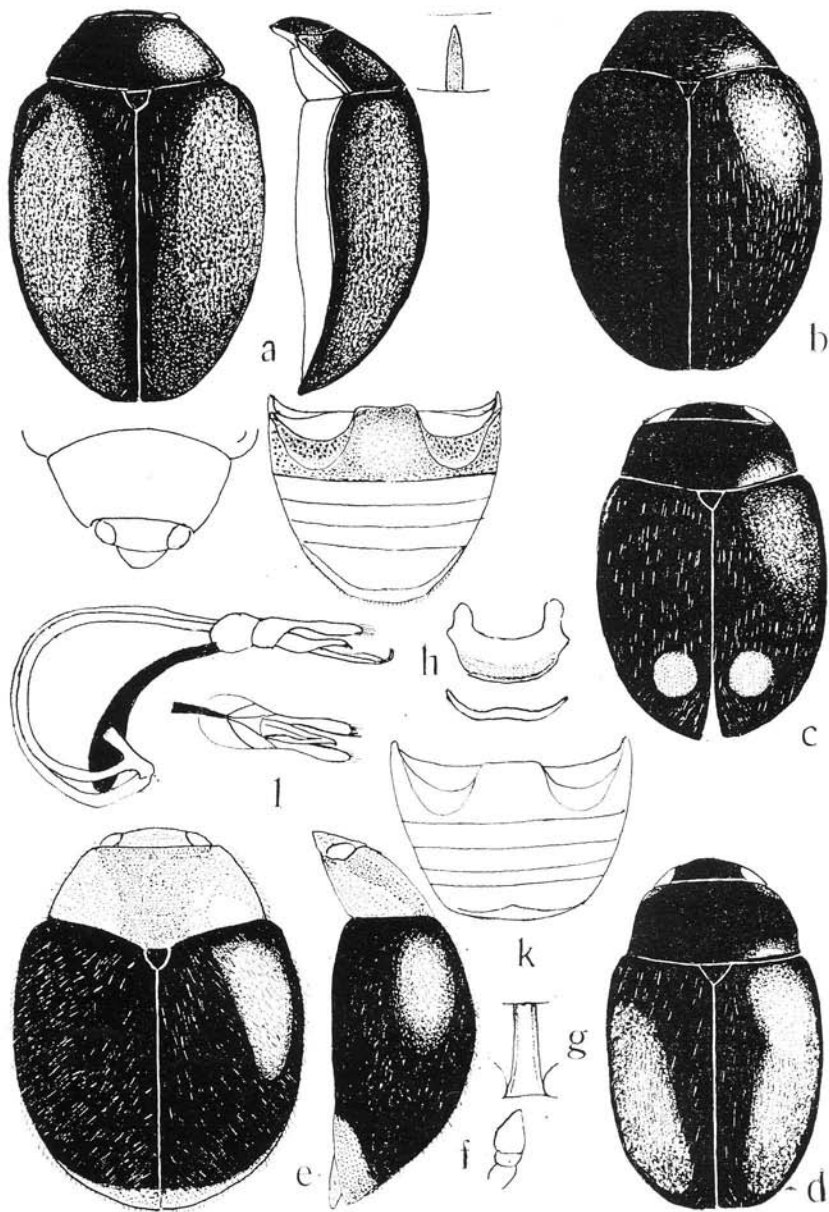


FIG. 1. — a: *Scymnus (Pullus) formicarius* Muls., holotype femelle, faces dorsale et latérale, avant-corps, vue dorsale et abdomen — carènes prosternales. — b: *Scymnus (s. str.) pallipes* Muls., holotype, femelle. — c: *Nephus (Sidis) biflammulatus* Motsch., holotype. — d: *Nephus (Diomus) rubidus* Motsch., holotype. — e-k: *Scymnus (Pullus) hilaris* Motsch., holotype. — e: Faces dorsale et latérale. — f: Sommet du palpe maxillaire. — g: Carènes prosternales. — h: Urite VIII, le tergite en haut, le sternite en bas. — k: Abdomen. — l: Siphon et tegmen, face latérale et la face ventrale du tegmen.

et disséminée, sur l'abdomen plus dense, plus fine et un peu gibbeuse sur téguments réticulés, dans la courbure des lignes fémorales la ponctuation est à peine distincte en raison de la forte réticulation. Carènes prosternales entières, rectilignes, fortement convergentes en avant, mais non réunies. Lignes fémorales abdominales entières, en parabole, atteignant postérieurement le septième postérieur de leur sternite. Ongles à dent basale longue et fine.

Corps brun-testacé, élytres rembrunis le long de la suture à partir du quart antérieur jusqu'à l'apex et le long des bords latéraux, plus largement vers leur milieu.

Urosternite VIII à bord postérieur rectiligne. Siphon (*fig. 2, d*) long et mince, à sommet protégé par une membrane bulbiforme. Tegmen (*fig. 2, e*) à tube triangulaire, atteignant le sommet des paramères, ces derniers très larges, enrobant complètement le tube du tegmen latéralement (non visible sur notre dessin, où le tegmen est figuré de biais). Longueur 1,9 mm. La structure antennaire n'a pas pu être étudiée.

KAMIYA (1961) a mis cette espèce (qu'il nomme *brunescens*) en synonymie avec *S. infuscatus* Boheman, 1858 de l'Inde, mais elle ne correspond pas à la description du *fuscatus*, pas plus qu'à aucune des espèces voisines décrites par lui plus récemment (1971), déjà en raison de la forme du tube de son tegmen. *S. fuscatus* sensu Kamiya nous est connu de la région de l'Ussuri et ne ressemble pas au *brunnescens*. *S. fuscatus* sensu Miyatake (1959) semble bien plus proche du *brunnescens*, mais le tube du tegmen est un peu différent, sa pubescence élytrale est longue et dressée, sa coloration est différente, quoique ce caractère soit d'une importance secondaire. Malheureusement, nous n'avons pas réussi à étudier le type du *fuscatus* et ignorons même où il peut se trouver, ce qui nous empêche de trancher la question. Quant à *l'hoffmanni* Weise, 1879, dont nous avons pu examiner le type grâce à l'amabilité de M. HIECKE, c'est une femelle, passablement frottée et dont l'identification correcte est difficile. Bien que nous n'ayons pas étudié la structure antennaire du *brunnescens*, nous pensons que l'espèce appartient au sous-genre *Neopullus* Sasaji, 1971.

3. *Scymnus pharaonis* Motsch.

MOTSCHULSKY écrit que l'espèce est commune en Egypte, où il l'a prise sur des fleurs. Comme nous n'avons retrouvé aucun type, mais de nombreux exemplaires nommés *S. aegyptiacus* Motsch., nous pensons qu'il s'agit de la même espèce dont MOTSCHULSKY a changé le nom sans penser à ses étiquettes. Mais comme cette supposition ne peut être vérifiée, nous considérons le *S. pharaonis* comme nomen nudum. Quant à *l'aegyptiacus*, il est identique au *S. (Pullus) araraticus* Khnz. (1965) décrit d'Arménie où nous l'avons pris sur des Carex.

4. *Scymnus ceylonicus* Motsch. (fig. 3 a-f).

Front 2,5 fois plus étroit que la tête et 4,1 fois plus que le pronotum, à ponctuation superficielle et assez fine et téguments réticulés, les points écartés d'un peu plus que de leur diamètre. Yeux entiers. Antennes de 11 articles. Pronotum presque deux fois plus large que long, 1,3 fois plus étroit que les élytres, ses angles antérieurs droits, non saillants, bords latéraux arrondis jusqu'aux angles postérieurs, qui sont obtus et nettement marqués, base rebordée, disque à points assez fins, ocellés, les téguments plus ou moins réticulés, écartés d'env. un diamètre. Scutellum triangulaire. Elytres 1,2 fois plus longs que larges ensemble, à calus huméral accusé, ponctuation ocellée irrégulière et de dimensions un peu variables, en général 2 fois plus grosse que sur le pronotum, les points écartés de 2-3 diamètres, téguments lisses. On aperçoit généralement sur les élytres des rangées de macules brunes, un peu plus grosses que les points et sans rapport avec eux. Pubescence assez courte, blanche soulevée (souvent frottée). Méta sternum à ponctuation imprimée, assez grosse et éparsée et à téguments presque lisses. Abdomen à ponctuation plus fine et superficielle et à téguments réticulés. Carènes prosternales parallèles et rapprochées (fig. 3, b). Lignes fémorales abdominales entières (fig. 3, e), paraboliques, atteignant le tiers postérieur du sternite. Tarses cryptotétramères, à grosse dent basale.

Corps testacé brunâtre, antennes et pattes testacées, méta sternum et la partie antérieure de l'abdomen rembrunis.

Chez le ♂ le bord apical de l'urosternite VIII incurvé. Siphon fin et long, à pointe simple (fig. 3, d). Tegmen à tube court (fig. 3, d). Chez la femelle spermathèque à deux lobes (fig. 3, f).

Cette espèce appartient au sous-genre *Pullus* Muls. du genre *Scymnus* Kug.; elle se distingue des espèces paléarctiques du sous-genre par son front étroit (et non deux fois plus étroit que la tête, comme c'est le cas pour toutes ces espèces) et aussi par ses génitalia. Elle est aussi bien caractérisée par sa ponctuation élytrale ocellée qui, cependant, se rencontre chez quelques autres *Pullus*.

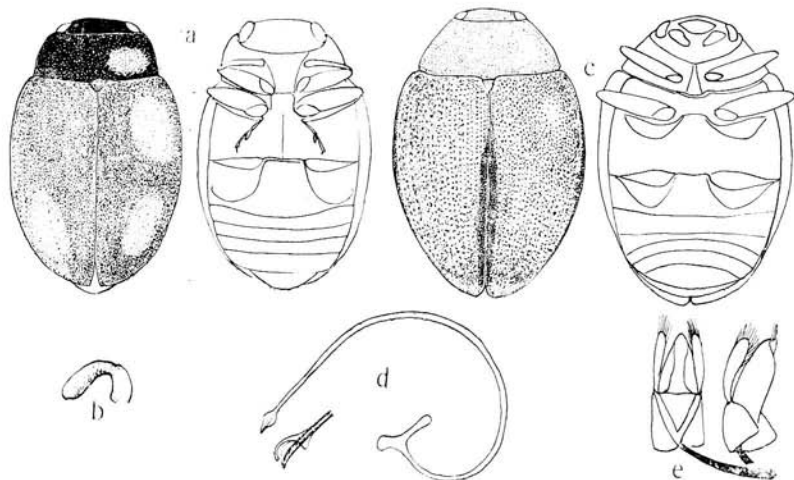


FIG. 2. — a-b : *Scymniscus castanopterus* Muls., holotype femelle. — a : Faces dorsale et ventrale. — b : Spermathèque. — c-e : *Scymnus (Neopullus) brunescens* Motsch., holotype. — c : Faces dorsale et ventrale. — d : Siphon et son sommet. — e : Tegmen, faces ventrale et latérale (en biais).

Tous les types de cette espèce à Moscou et ceux de *l'uniformis* sont identiques. Chez l'holotype du *nitidulus* le pronotum est très nettement réticulé, ce qui rend sa ponctuation obsolète, mais il semble appartenir à la même espèce par tous ses autres caractères. Chez un type du *ceylonicus* la réticulation du pronotum représente un cas intermédiaire. Les types du *ceylonicus* de Leningrad appartient à une autre espèce.

5. *Scymnus albopilis* Motsch. (fig. 3 l-o).

Mâle : Front 2,1 fois plus étroit que la tête et 3,5 fois plus que le pronotum, à ponctuation fine et superficielle et téguments réticulés. Yeux finement incisés à devant les antennes. Pronotum 1,6 fois plus large que long, 1,35 fois plus étroit que les élytres, à angles antérieurs obtus, relevés et non saillants. bord antérieur faiblement relevé au-dessus de la tête, bords latéraux arrondis avec les angles postérieurs, ces derniers non marqués, bord basal avec une faible saillie antéscutellaire triangulaire, disque réticulé, à points assez gros, écartés de leur diamètre. Elytres 1,14 fois plus longs que larges ensemble, à calus huméral aplati, à ponctuation grossière, ocellée et superficielle et téguments réticulés, les points écartés de 1-2 diamètres disposés en un rang le long de la suture jusqu'au delà de son milieu. La pubescence (très frottée) semble avoir été partiellement appliquée et partiellement relevée, en général dirigée assez uniformément en arrière, en biais vers l'apex le long de la suture. Méta sternum ponctué à peu près comme les élytres, sur l'abdomen les points sont plus fins et superficiels, à peine visibles dans la courbure des lignes fémorales. Carènes prosternales rectilignes et convergentes en avant sans se rejoindre (fig. 3, p). Lignes fémorales abdominales incomplètes (fig. 3, m), mais on en aperçoit une trace jusqu'au bord antérieur de leur sternite, dont elles atteignent en arrière le cinquième postérieur. Tarses cryptotétramères, ongles à dent basale fine.

Bord postérieur de l'urosternite VIII faiblement découpé, celui du précédent rectiligne.

Tête, pronotum, prosternum, abdomen et pattes testacées, méso- et méta sternum noir-brun, élytres bruns, éclaircis vers l'apex, leurs épipleures testacées. Pubescence grise.

Siphon (fig. 3, k) avec un élargissement apical suivi d'une pointe effilée, sans flagellum. Tegmen à tube en triangle très court.

L'espèce appartient aux *Scymnus* Kug. s. str. et peut être rapprochée de *S. paganus* Lewis et *nigrosuturatus* Kamiya, dont le siphon porte une excroissance apicale un peu analogue, le *paganus* a aussi une coloration semblable, quoique beaucoup plus claire, mais la forme du tube du tegmen est bien différente chez ces deux espèces. Il est vrai que nous n'avons pas vu le type de Lewis, mais il s'agit d'une espèce décrite de plusieurs localités du Japon, qui doit là-bas être commune et correspondre à *paganus* sensu Kamiya, 1961, d'autant plus que les espèces japonaises voisines ont une coloration différente.

6. *Jauravia albidula* Motsch. (fig. 4 i-k).

Cette espèce est certainement voisine de celle décrite par KAPUR sous ce nom (1946) et possède la même coloration, mais s'en distingue par les carènes prosternales entières (fig. 4 k) et la forme de son pronotum à angles antérieurs largement arrondis et bord latéral en arc (fig. 4 i). L'holotype femelle est frotté, mais il

semble que sa pubescence devait être courte, épaisse et presque appliquée. Le pronotum est réticulé et densément ponctué, sur les élytres la ponctuation est un peu plus forte, imprimée, les téguments lisses, les points écartés d'environ leur diamètre. La longueur du pronotum et des élytres réunis est d'un dixième supérieur à leur largeur. Les épipleures sont un peu élargis au niveau du métasternum et atteignent à cet endroit le sixième de la largeur du corps. Le dessous du corps est couvert d'une ponctuation fine, clairsemée et très superficielle, plus apparente sur la saillie de l'urosternite III (chez l'*albidula* Kapur « underside with very fine and sparse punctures except on the meso and metasternum and the sternites, where they are rather coarser »). Longueur 2,75 mm.

Il semble donc bien que la *J. albidula* Kapur représente une espèce distincte que nous nommons **J. kapuri** sp. nov.

J. albidula Motsch, est également voisin de la *pilosula* Weise (1900) que nous ne connaissons pas et dont le type ne se trouve pas dans la collection Weise à Berlin (Hiecke). D'après KAPUR cette espèce serait plus petite (2,3-2,5 mm), sa ponctuation élytrale bien moins dense.

7. *Scymnus formicarius* Muls. (fig. 1 a).

Femelle : Front 2 fois plus étroit que la tête et 3,8 fois plus que le pronotum, à ponctuation grosse et dense et téguments réticulés, l'écartement des points est inférieur à leur diamètre. Pronotum 2,1 fois plus large que long, 1,5 fois plus étroit que les élytres, à bords latéraux presque rectilignes, disque à ponctuation très fine et espacée et téguments finement réticulés. Scutellum triangulaire. Elytres 1,25 fois plus longs que larges ensemble, à calus huméral saillant, à ponctuation dense, grossière et imprimée et téguments finement réticulés, les points un peu allongés, écartés d'env. leur diamètre, pubescence fine, courte, peu dense, un peu soulevée, en général dirigée en arrière, le long de la suture vers l'apex, en biais. Métasternum à ponctuation grossière, imprimée et éparse, plus dense antérieurement et latéralement. Carènes prosternales (fig. 1, a) atteignant le dixième antérieur du prosternum, en arrière parallèles, terminées en avant en ogive commune. Lignes fémorales abdominales (fig. 1, a) entières, en arc de cercle, atteignant le sixième postérieur de leur sternite, dans leur courbure la ponctuation est dense et grossière, sur le reste de l'abdomen nettement plus fine.

Tête noire, à grand labre testacé, pronotum noir, un peu éclairci aux angles antérieurs, élytres brun-noir à grande tache plus claire, laissant foncé une large bande suturale rétrécie en arrière et le contour, vus par transparence les élytres sont testacés à contour sombre. Antennes et pattes foncées. Longueur 1,7 mm.

L'espèce semble voisine du *suturalis* Thunbg, mais les lignes fémorales sont différentes (rappellent celles de l'*oertzeni* Wse de Grèce), ainsi que les carènes prosternales, la ponctuation du pronotum est bien plus fine, la pubescence semble également bien plus fine, mais est visiblement frottée chez le type. Nous avons vu un autre exemplaire semblable du Kamtschatka, également une femelle, sa pubescence était un peu plus dense et plus forte.

Comme on le voit, cette espèce ne correspond guère à sa description.

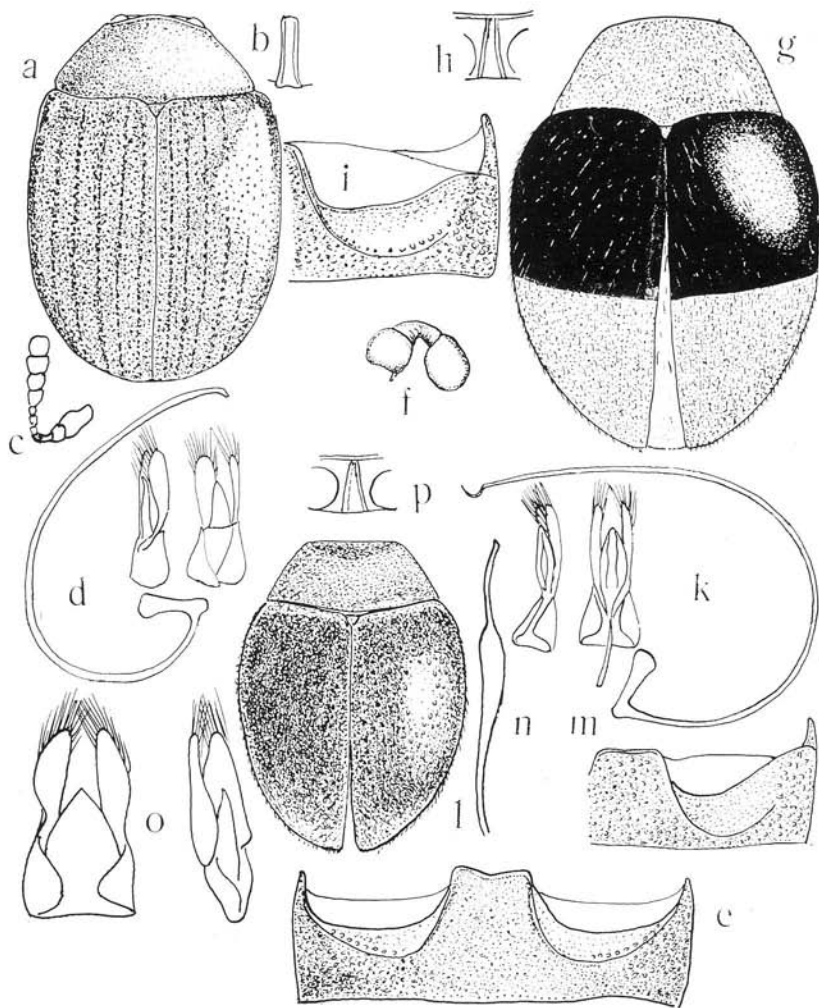


FIG. 3. — a-f : *Scymnus (Pullus) ceylonicus* Motsch. — a : Habitus. — b : Carènes prosternales. — c : antenne gauche. — d : Siphon latéralement et son tegmen latéralement et ventralement. — e : Urosternite III. — f : Spermatheque. — g-k : *Pseudoscymnus pallidicollis* Muls., holotype. — g : Habitus. — h : Carènes prosternales. — i : Moitié de l'urosternite III. — k : Siphon et son tegmen, faces latérale et ventrale. — l-o : *Scymnus (s. str.) albopilis* Motsch., holotype. — l : Habitus. — m : Moitié de l'urosternite III. — n : Sommet du siphon. — o : tegmen, faces ventrale et latérale. — p : Carènes prosternales.

8. *Scymnus pallidivestis* Muls. (fig. 4 l).

Le type est un mâle du *S. interruptus* Goeze et devient ainsi son synonyme. Son unique synonyme connu, *S. nanus* Muls., dont le type semble disparu, tombe en homonymie. Comme on a depuis longtemps désigné sous le nom de *pallidivestis* une espèce parfaitement valable et dont BIELAWSKI a donné en 1963 une redescription détaillée, nous proposons de la nommer **S. (Pul-lus) mediterraneus** sp. nov.

9. *Scymnus castanopterus* Muls. (fig. 2 a-b).

Femelle : Front 2 fois plus étroit que la tête et presque 3 fois plus que le pronotum, à ponctuation irrégulière, superficielle et assez dense et téguments réticulés, sans pubescence apparente (sans doute frottée). Pronotum 2 fois plus large que long, à angles antérieurs aigus, postérieurs complètement arrondis, bords latéraux presque rectilignes, à rebord épais, disque sculpté comme le front. Scutellum assez gros, triangulaire. Elytres 1,1 fois plus longs que larges ensemble, sculptés comme le pronotum, mais les points 2 fois plus gros, calus huméral plat, mais bien distinct, le bord latéral à bourrelet épais, formant avec le bord du pronotum un angle presque droit, s'incurvant vers les hanches postérieures, retombe verticalement, le dos aplati le long de la suture, incliné à l'apex sous un angle d'env. 45°. La sculpture de la partie inférieure semblable à celle du pronotum, mais les points sont imprimés. Saillie prosternale large, sans carènes, à peine plus étroite que celle du mésosternum et 2 fois plus que celle du métasternum (fig. 2, a). Les lignes fémorales abdominales raccourcies, atteignant en arrière le dixième postérieur de leur sternite, relevées latéralement le long du bord latéral. L'abdomen à ponctuation fine et uniforme, l'urosternite III élargi vers son milieu, le IV rétréci. Le bord postérieur de l'urosternite VII en arc très aplati.

Face supérieure de la tête brun-noire, l'inférieure rougeâtre, pronotum noirâtre, élytres brun-rougeâtre avec une paire de taches apicales plus claires mal délimitées. Pattes testacé-rougeâtres.

Spermathèque (fig. 2, b) en arc de cercle, à nodulus mal délimité. Longueur 1,8 mm. Les antennes et palpes n'ont pu être étudiés.

D'après son abdomen l'espèce appartient au genre *Scymniscus* Dobzh. (1927) comptant en plus une seule espèce, *zaisanensis* Dobzh. du Kazakhstan, qui nous est restée inconnue. D'après sa description elle est plus petite (1-1,2 mm), à coloration plus sombre et ponctuation du dessus du corps plus dense, à corps plus étroit (bien que l'abdomen soit figuré plus large), les lignes fémorales abdominales sont représentées à peu près comme semblables, mais leur description est différente.

10. *Scymnus pallidicollis* Muls. (fig. 3 g-k).

Front 2 fois plus étroit que la tête et 3,1 fois plus que le pronotum, à ponctuation grosse et superficielle et téguments réticulés, les points écartés tout au plus de leur diamètre. Yeux échanerés devant le point d'insertion des antennes. Pronotum 1,8 fois plus large que long, 1,35 fois plus étroit que les élytres, à angles antérieurs aigus, faiblement saillants, les postérieurs obtus, à sommet un peu émoussé, bords latéraux faiblement arrondis, le bord basal à faible lobe antéscutellaire, disque sculpté comme le front. Scutellum triangulaire. Elytres 1,05 fois plus longs que larges ensemble, ovales, à calus huméral saillant, leurs bords retombant verticalement le long de tout leur contour, ponctuation fine et très superficielle à cause de la forte réticulation

des téguments, peu visible. Pubescence courte, éparse, relevée, presque partout dirigée vers l'arrière, en biais vers l'apex le long de la suture. Par transparence on aperçoit sur les élytres des macules foncées, plus visibles sur les parties claires, disposées en rangées plus ou moins régulières. Métasternum à ponctuation grosse, dense et assez superficielle et téguments réticulés. Carènes prosternales rectilignes, convergentes mais non réunies, atteignant le rebord antérieur du prosternum (fig. 3, h). Lignes fémorales abdominales (fig. 3, i) en arc de cercle raccourci, atteignant en arrière le quart postérieur de leur sternite, le long de leur courbure elles sont pourvues en avant d'une rangée de gros points limitant une zone lisse, le reste de l'abdomen à ponctuation fine et dense, les téguments sont partout réticulés. Tarses trimères à dent basale. Longueur 1,9-2 mm.

Tête, pronotum, prosternum, moitié apicale des élytres, abdomen, antennes et pattes testacées, le reste du corps noir, l'abdomen assombri à sa base, la pubescence blanche. La partie noire des élytres nettement délimitée. Coloration identique chez les trois types.

Mâle : Bord apical de l'urosternite VII rectiligne au milieu, celui de l'urosternite VIII arrondi. Siphon long et mince, se terminant en crochet (fig. 3, k), tube du tegmen en lancette large, bien plus court que les paramères.

Bien que les antennes et les palpes de cette espèce n'aient pu être étudiés, elle appartient manifestement au genre *Pseudoscymnus* Chapin, mais se distingue des dix espèces décrites de ce genre par son tube du tegmen très court. Neuf des autres espèces sont connues du Japon et une du Pakistan. Par sa coloration *pallidicollis* se rapproche le plus du *P. sylvaticus* Lewis du Japon.

11. *Pentilia* ? *testivestis* Muls. (fig. 4 a-f).

Bien que l'holotype femelle semble glabre en dessus, il se pourrait bien qu'il soit complètement frotté (le cas n'est pas rare chez les exemplaires anciens des coccinelles). Cette espèce appartient manifestement à la tribu des *Sticholotini* et semble voisine des *Jauravia*, mais ses palpes maxillaires sont bien plus effilés, l'abdomen compte six sternites apparents, les lignes fémorales sont entières et en V. La tribu a été récemment (1961) révisée par POPE, depuis MIYATAKE a décrit le genre *Nesolotis* (1966), revu le genre *Plotina* (1969) et en a séparé six genres nouveaux, dont seulement trois ont été décrits, enfin on a également incorporé dans cette tribu le genre *Paraclitosthetus* Ohta (à 5 sternites apparents et lignes fémorales en quart de cercle). D'après le tableau de POPE et compte tenu de la structure du scutellum on arrive au genre *Plotina* Lewis, qui est cependant tout à fait différent, aucun des genres décrits depuis ne convient davantage à la *testivestis*. Bien qu'il nous soit impossible de donner une diagnose complète du genre nouveau, auquel appartient cette espèce et comme il est quand même nécessaire de la ranger quelque part, nous la plaçons dans le genre **Parajauravia** gen. nov. que nous caractérisons de la façon suivante :

Corps large, bombé, hémisphérique. Bord antérieur du clypeus faiblement échancré sur toute sa largeur. Joues à incision profonde pour la réception de la base des antennes. Yeux grands, glabres, à grosses facettes, leur bord

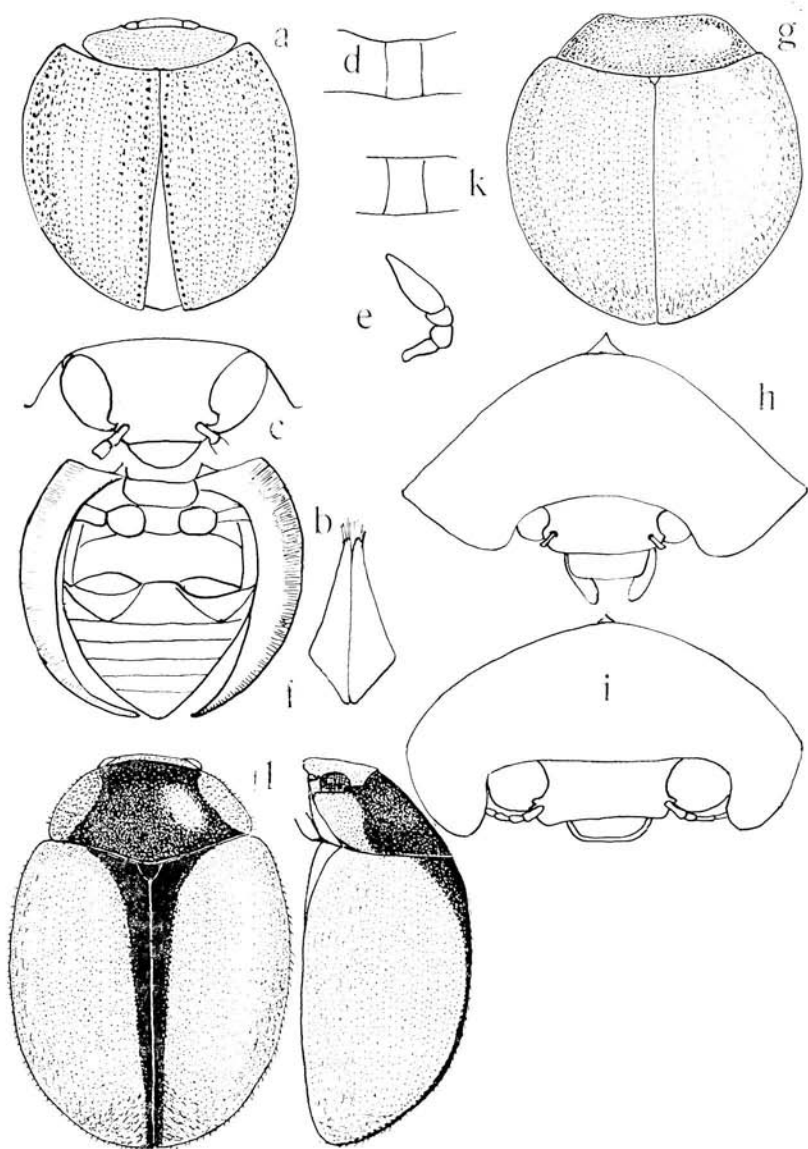


FIG. 4. — a-f : *Parajauravia testivestis* Muls., holotype femelle. — a : Habitus. — b : Face ventrale (sans tête ni pronotum). — c : Tête. — d : Carènes prosternales. — e : Palpe maxillaire droit. — f : plaques génitales. — g-h : *Jauravia pallidula* Motsch., holotype. — g : Habitus. — h : Tête et pronotum. — i-k : *Jauravia albidula* Motsch., holotype. — i : Tête et pronotum. — k : Carènes prosternales. — l : *Scymnus pallidivestis* Muls., holotype mâle, faces dorsale et latérale.

incurvé devant le point d'insertion des antennes. Labre et antennes comme chez les *Jauravia*. Palpes maxillaires à dernier article long et mince, conique, à bulbe basal (fig. 4, e). Pronotum trapézoïdal, largement échancré en avant, à angles antérieurs obtus et émoussés, sans carène oblique, les postérieurs largement arrondis, bords latéraux très courts, fortement arrondis en forme de lobes, la base finement rebordée. Scutellum invisible. Elytres hémisphériques, à bord latéral largement explané, les épipleures horizontaux, atteignant le sixième de la largeur du corps, sans fossettes, densément ridés le long de leur moitié externe. Structure sternale pareille à celle des *Jauravia*. Carènes prosternales entières, parallèles, fortement écartées (fig. 4, b). Abdomen à six sternites apparents, ses lignes fémorates entières et en V (fig. 4, b). Plaques génitales de la femelle en triangle très allongé (fig. 4, f), semblables à celles des *Jauravia*.

Malgré les différences signalées plus haut, il semble que ce genre soit plus proche des *Jauravia* que de tous les autres genres connus de la tribu.

Parajauravia testivestis Muls.

Femelle : Front 2 fois plus étroit que la tête et 4 fois plus que le pronotum, à ponctuation grosse, dense et imprimée et téguments réticulés, l'écartement des points inférieur à leur diamètre. Pronotum 2 fois plus large que long, 1,7 fois plus étroit que les élytres, sa ponctuation semblable à celle du front, mais un peu plus effacée. Elytres 1,1 fois plus courts que larges ensemble, sculptés comme sur le front, mais à téguments presque lisses, à calus huméral petit et saillant, avec quelques rangées de macules sombres le long de la suture et sur les côtés, plus ou moins raccourcis en arrière, les bords très fortement explanés latéralement et à peine à l'apex, où la courbure élytrale retombe sous un angle d'env. 70°. Longueur 2,6 mm.

12. *Scymnus stigmatopterus* Faldermann, 1837.

FÜRSCH, 1967, a choisi comme lectotype de cette espèce un exemplaire de la collection Motschulsky, étiqueté *stigmatopterus* Fald. et établi son identité avec le *S. apetzi* Muls., 1846, qui devient ainsi son synonyme. Cependant dans ses publications FÜRSCH, lui-même, a conservé la dénomination *apetzi*. Comme il n'y a aucune raison de considérer ce lectotype comme un exemplaire typique de l'espèce de Faldermann, nous ne saurions admettre sa validité.

Le livre de FALDERMANN a été écrit d'après les chasses de MÉNÉTRIÈS et SOVITZ, qui ont été conservées à Leningrad, où nous n'avons rien pu trouver qui puisse passer pour un type autorisé du *stigmatopterus*. En Transcaucasie deux espèces conviennent à la description de FALDERMANN, l'*apetzi* et le *frontalis* F., 1787. Comme dans cette région l'*apetzi* est bien plus commun que le *frontalis*, il est très probable que le *stigmatopterus* lui est identique et constitue une espèce valable, mais pour la rétablir il faudrait retrouver l'un de ses types et ils font défaut. Nous la considérons donc comme nomen oblitum.

BIBLIOGRAPHIE

- BIELAWSKI (R.). 1960. — Materialy do poznania Coccinellidae. *Annales Zool.*, XVIII (24) : 436-449; X. Coccinellidae von Madeira. *Commun. Biol.*, XXV (2) : 83-84, f. 14-15.
- Ergebnisse der zoologischen Forschungen von Dr. Z. Kaszab in der Mongolei. 6. Coccinellidae. *Folia Entom. Hung.*, S.N., XVII (13) : 200-204, f. 9-16.
- CAPRA (F.). 1927. — Aggiunti e correzioni al Catalogus Coleopterorum Regionis palaearticae-Endomychidae e Coccinellidae. *Boll. Soc. Ent. Ital.*, LIX : 159-160.
- DOBZHANSKY (Th.). 1927. — Die Coccinellidae Heptopotamiens (semi-retshje). *Revue Russe d'Ent.*, XXI (1-2) : 49, p. 1-2.
- FALDERMANN (F.). 1937. — Faune Transcaucasica, II : 409-410.
- FÜRSCH (H.). 1965. — Die paläarktischen Arten der *Scymnusbipunctatus*-Gruppe und die europäischen Vertreter der Untergattung *Sidis*. *Mitt. Münchner Ent. Ges. (e.V.)*, 55 Jahrg. : 195-199, f. 32-40.
- FÜRSCH (H.), KREISSL (E.) & CAPRA (F.). 1967. — Revision einiger europäischer *Scymnus* (s. str.). Arten. *Mitt. Zool. Bot. am Landesmuseum « joanneum » in Graz*, 28 : 218-231, ill.
- IABLOKOFF-KHNZORIAN (S. M.). 1970. — Nouvelles espèces de Coléoptères de l'Arménie et d'autres régions de l'U.R.S.S. *Zoosbornik*, XV : 72.
- 1971. — Synopsis des *Hyperaspis* paléarctiques. *Ann. Soc. Ent. France, N.S.*, VII (1) : 163-200, ill.
- KAMIYA (H.). 1961. — A revision of the tribe *Scymnini* from Japan and the Loochoos. I. genera *Clitosthetus*, *Stethorus* and *Scymnus*. *J. Fac. Agr. Kyushu Univ.*, XI (3) : 275-301, I pl., 4 f.; II. Genus *Scymnus* (subgenus *Pullus*). *Ib.* : 303-330, I pl., 5 f.
- 1965. — A revision of the tribe Coccinellini of Japan and the Ryukyus. *Memoirs Fac. Lib. Arts, Fukui univ.*, ser. 11, Nat sci., n 15 : 69-72, pl. 10.
- KAPUR (A. P.). 1946. — A revision of the genus *Jauravia* Mots. *Ann. & Mag. N. Hist.*, ser. 11, vol. 13, n 98 : 73-93, ill.
- 1948. — A revision of the tribe *Aspidimerini* Wsc. *Trans. R. ent. Soc. Lond.*; vol. 99, part 2 : 77-128, 1 pl., 17 f.
- 1948. — On the World species of the genus *Stethorus* Weise. *Bull. ent. Research*, 39 (2) : 297-320, 75 f.
- KORSCHESKY (R.). 1931-1932. — *Coleopterum Catalogus, Coccinellidae*, I & II (n 118 et 120) : 1-659.
- MIYATAKE (M.). 1959. — A contribution to the coccinellid-fauna of the Ryukyu islands. *Memoirs Ehime univ.*, s. VI (agr.), 4 (2) : 130-131, f. 19-26.
- 1966. — A new genus belonging to the tribe *Pharini* from the northern part of the Ryukyu islands. *Trans. Shikoku Ent. Soc.*, vol. 9 (2) : 47-50, 12 f.
- 1969. — The genus *Plotina* and related genera. *Pacific Insects*, vol. 11 (2) : 197-216, 9 f.
- MOTSCHULSKY (V.). 1837. — Description de quelques coléoptères recueillis dans un voyage au Caucase et dans les provinces transcaucasiennes russes en 1834 et 1835. *Nouv. Mém. Soc. I. I. Nat. Mosc.*, V : 416-425, t. XVI.
- 1839. — Insectes du Caucase et des provinces transcaucasiennes. *Bull. Soc. I. Nat. Mosc.*, I : 51; 1840 *Ib.* II : 175.
- 1845. — Observations sur le Musée entomologique de l'Université Impériale de Moscou. *Ib.* IV : 382-384.

- 1849. — Coléoptères reçus d'un voyage de M. Handschuh dans le midi de l'Espagne, énumérés et suivis de notes. *Ib.*, III : 153-155.
- 1851. — Lettre à M. le Docteur RENARD, secrétaire de la Société impériale des Naturalistes de Moscou. *Ib.*, II : 657.
- 1853-1859. — Etudes ent., Helsingfors, III. Diagnoses de Coléoptères nouveaux trouvés par MM. TATARINOFF et GASCHKEWITSCH aux environs de Peking : 50 (1853); VI. Insectes du Japon : 40 (1857); VII. Insectes des Indes orientales : 117-121 (1858); VIII. Entomologie appliquée. Insectes utiles et nuisibles : 170-174 (1859).
- 1860. — Coléoptères de la Sibirie orientale et notamment du fleuve Amour. Schrenk's Reise, II : 246.
- 1866. — Essai d'un catalogue des insectes de l'île de Ceylon. *Suppl. Ib.*, II : 422-426.
- 1868. — Genres et espèces d'insectes publiés dans différents ouvrages. *Horae Soc. Ent. Ross.*, VI, suppl. : 84-86.
- MULSANT (E.). 1850. — Species des Coléoptères Trimères securipalpes. *Ann. Soc. agr. Lyon* (2), II : XV + 1104.
- 1853. — Opuscules Entomologiques, III : 1-205.
- POPE (R. D.). 1961. — A review of the *Pharini*. *The Annals & Mag. Nat. Hist.*, 13th Ser., vol. 4, n 46 : 627-640.
- SASAYI (H.). 1971. — Fauna japonica. *Coccinellidae*. 340 pp., 16 pl., 102 f.
- WINKLER (A.). 1924-1932. — *Catalogus Coleopterorum regionis palearcticae*. Wien.
-