

АКАДЕМИЯ НАУК СССР

Институт эволюционной морфологии  
и экологии животных им. А.Н. Северцова

ФАУНА  
И ЭКОЛОГИЯ  
ЖИВОТНЫХ  
ВЬЕТНАМА



ИЗДАТЕЛЬСТВО "НАУКА"

Москва 1983

Определительная таблица видов рода *Protaxis*

- 1 (2). Бедра на основании рыжие. 13–18 мм . . . . . *P. bicoloripes*  
2 (1). Бедра целиком черные.  
3 (6). Вершина надкрылий округлена.  
4 (5). Тело желто-коричневое; глаза, антенны, ноги черные. 10–13 мм. *P. fulviventris*  
5 (4). Тело черное; голова, переднеспинка, щиток, надкрылья рыжие. 13–16 мм . . . . . *P. fulvescens*  
6 (3). Вершина надкрылий с вырезкой.  
7 (8). Вырезка на вершине надкрылий прямая: краевой и шовный углы выдаются примерно одинаково. 5–21 мм . . . . . *P. incisipennis*  
8 (7). Вырезка на вершине надкрылий косая: краевой угол выдается значительно сильнее, чем шовный. 19–21 мм . . . . . *P. kabakovi* sp. nov.

УДК 595.763.79

**НОВЫЙ РОД БОЖЬИХ КОРОВОК**  
(Coleoptera, Coccinellidae) ИЗ ВЬЕТНАМА

*Хоанг Дык Ньюан*

Настоящая работа посвящена описанию нового рода из подсемейства Coccinellinae и принадлежащих к нему 4 новых видов. Все голотипы хранятся в Зоологическом институте АН СССР в Ленинграде.

РОД *NEDINA* HOANG N.GEN.

Овальный или длинноовальный, голый. Голова с широким лбом, усики 11-члениковые. Первый членик большой, но не очень выпуклый сбоку. Последний членик челюстного щупика топоровидный. Лабиальный щупик с длинно-конусообразным последним члеником. Переднеспинка с округленными передними и задними углами, на боковых краях имеется с каждой стороны 2 выемки; передняя часть переднеспинки тесно обнимает голову. Щиток маленький, треугольный. Боковые края надкрылий с узким и округленным валиком. Эпиплевры надкрылий с ямками для колен и доходят почти до вершин надкрылий. Переднегрудь своеобразная: гипомерон с глубокой выемкой, переднегрудной выступ крупный, длинный, выпукло опускается, его передняя часть сильнее опускается и вытягивается вперед, вследствие чего образуется упор для головы. Передний край среднегруди с круглой выемкой. Бедренные линии открытые, без дополнительной линии. Ноги длинные, тонкие, лапки скрыто четырехчлениковые, их коготок с базальным зубцом, на вершинах голеней нет шипов. Медиальная часть гениталий самца более или менее плоская по бокам, особенно в вершинной части; сифон довольно толстый и сильно закрученный. Генитальные пластинки длинные, с узкой передней частью; стилуса почти нет. Семеприемник полукольцевой, тонкий.

*Nedina* n. gen. больше всего напоминает *Neda* Mulsant [Timberlake, 1943, Bielawski, 1963], особенно по структуре гениталий. От всех родов он отличается крупным и длинным переднегрудным выступом и большой круглой выемкой в середине переднего края среднегруди.

Типовой вид: *Nedina flavescens* Hoang, n. sp.

*Nedina flavescens* Hoang, n. sp.

**Г о л о т и п**, самец. Короткоовальный, умеренно выпуклый, желтый. Пунктировка тонкая, густая. Голова желтая с неясными коричневыми пятнами в середине, покрыта желто-коричневыми волосками. Усик — рис. 1, 2. Челюстной и лабиальный щупики см. рис. 1, 3, 4. Переднеспинка выпуклая, желто-коричневая. Щиток маленький, треугольный, желтый. Плечевые бугорки заметные. Боковые части надкрылий расширенные, особенно на месте, которое соответствует ямочке для заднего колена, где надкрылья немного более выпуклые, чем окружающая часть (см. рис. 1, 1). Шовный угол округленный. Ноги желто-коричневые. Лапка — рис. 1, 5. Грудь и брюшко черные в середине (кроме коричневой среднегруды), их боковые части желтые. Крупный и высокий переднегрудной выступ черный с 2 килевыми линиями (рис. 1, 6). Бедренные линии — рис. 1, 7. Длина тела 3,5–3,8 мм; ширина 3,4–3,7 мм. Гениталии — рис. 1, 8, 9.

**П а р а т и п**, самка. Генитальные пластинки и семеприемник соответственно представлены на рис. 1, 12–13.

**М а т е р и а л**: Вьетнам: пров. Виньфу, Тамдао, 15.II 1962 г. (голотип); 25.II 1962 г. (паратип, Кабаков).

*Nedina decemguttata* Hoang, n. sp.

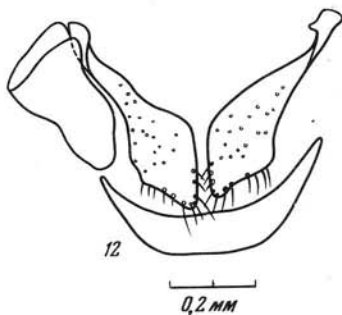
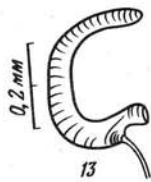
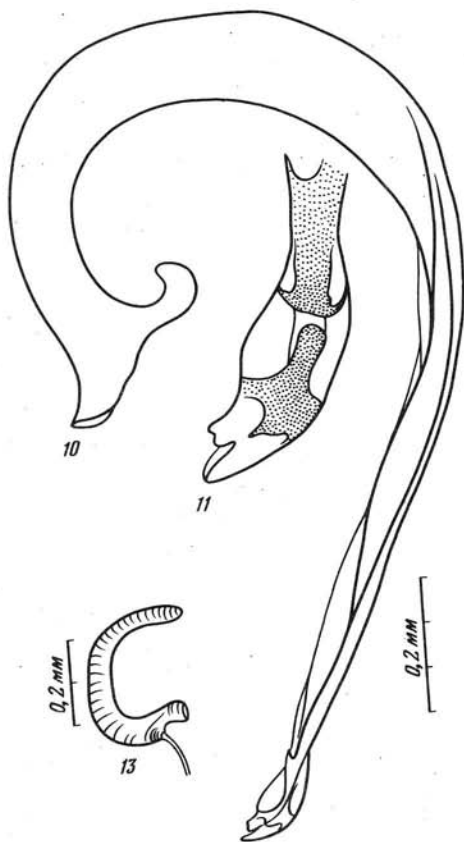
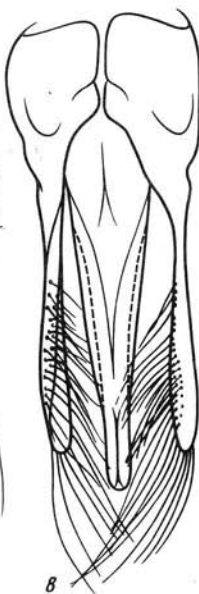
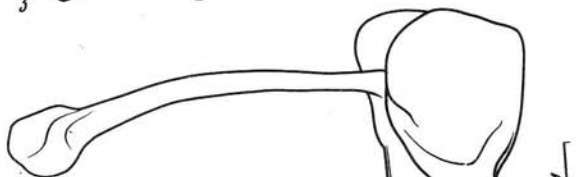
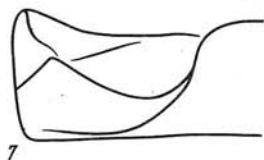
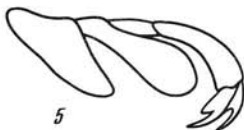
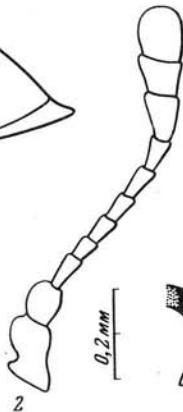
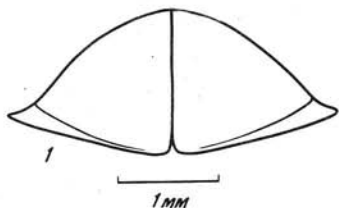
**Г о л о т и п**, самец. Полушаровидный, умеренно выпуклый, голый, коричневый. Почти по всем признакам он похож на *N. flavescens*, но хорошо отличается от последнего тем, что на надкрыльях имеются 10 черных пятен (рис. 2, 1). Гениталии самца также напоминают *N. flavescens*, но конечная половина медиальной части и особенно конец сифона имеют оригинальную структуру (рис. 2, 2–5). Длина тела 3,7 мм, ширина 3,6 мм.

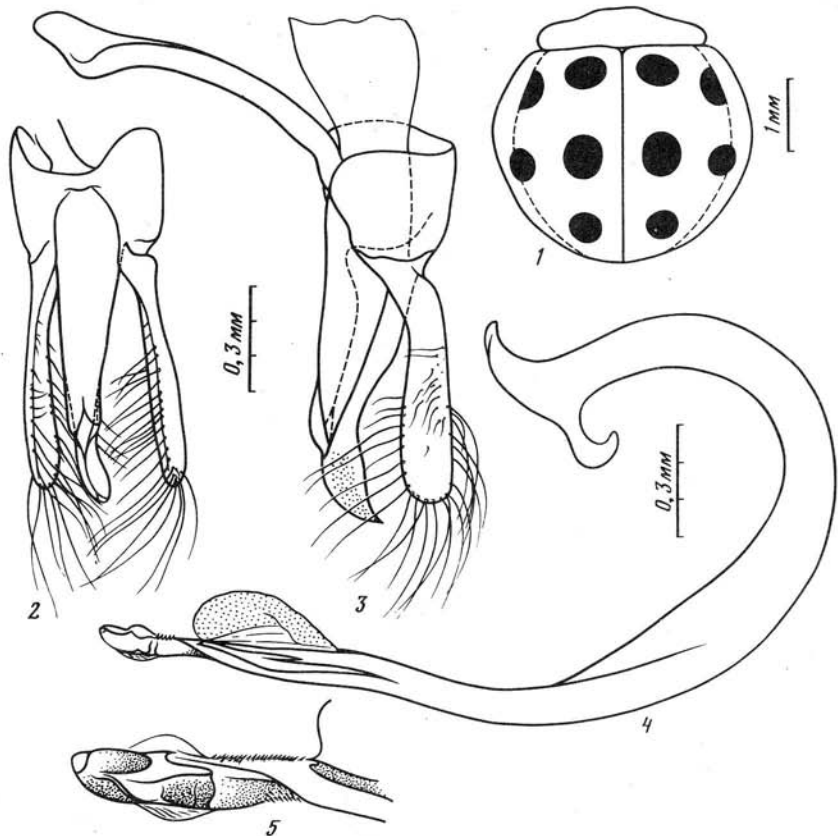
**М а т е р и а л**: Вьетнам: пров. Виньфу, Тамдао, 3.IV 1962 г., голотип (Кабаков).

*Nedina octoguttata* Hoang, n. sp.

**Г о л о т и п**, самец. Яйцевидный, выпуклый, желтый, голый. Пунктировка густая, тонкая. Голова коричневая, покрыта коричневыми волосками. Верхняя губа поперечная. Усики 11-члениковые (рис. 3, 1). Мандибула — рис. 3, 2. Челюстной щупик см. рис. 3, 3. Переднеспинка желтая. Щиток желто-коричневый, маленький, треугольный. Надкрылья желтые с 8 черными пятнами, которые располагаются двумя поперечными рядами; боковые края узкие, плечевые бугорки ясные, шовный угол округленный. Эпиплевры надкрылий горизонтальные, с четкими ямками для колен. Ноги длинные, желтые. Коготок с длинным большим базальным зубцом (рис. 3, 4). Переднегрудной выступ крупный, коричневый с 2 неясными параллельными килевыми линиями, его передний край круглый, большой. Передний край среднегруды с круглой ямочкой в середине. Средняя часть среднегруды и вся заднегрудь коричневые. Брюшко желтое: бедренные линии открытые (рис. 3, 5). Длина тела 3,2–3,9 мм, ширина 2,8–3 мм. Гениталии представлены на рис. 3, 6–8.

**П а р а т и п**, самка. Генитальные пластинки и семеприемник представлены на рис. 3, 9–10.





Р и с. 2. Детали строения *Nedina decemguttata*

1 — общий вид, 2 — гениталии сверху, 3 — гениталии сбоку, 4 — сифон, 5 — вершина сифона

**М а т е р и а л:** Вьетнам: пров. Биньчитхьен, горы 60 км юго-зап. Донгхоя, 25.III 1963 г., голотип; пров. Хагуен, Хазянг, 15.V 1962 г., паратип (Кабаков).

По общему виду напоминает *Protothea 4-punctata* Mulsant, но сразу же отличается родовыми признаками.

### *Nedina limbata* Hoang, n. sp.

**Г о л о т и п,** самка. Овальный, голый, выпуклый. Голова коричневая, покрыта короткими и густыми коричневыми волосками. Усики и ротовые органы коричневые. Усик — рис. 4, 1. Мандибула — рис. 4, 2. Челюстной и

Р и с. 1. Детали строения *Nedina flavescens*

1 — надкрылья **сзади**, 2 — усик, 3 — нижняя губа, 4 — лабиальный щупик, 5 — лапка, 6 — переднегрудной выступ, 7 — бедренные линии, 8 — гениталии сверху, 9 — гениталии сбоку, 10 — сифон, 11 — вершина сифона, 12 — генитальные пластинки, 13 — семеприемник

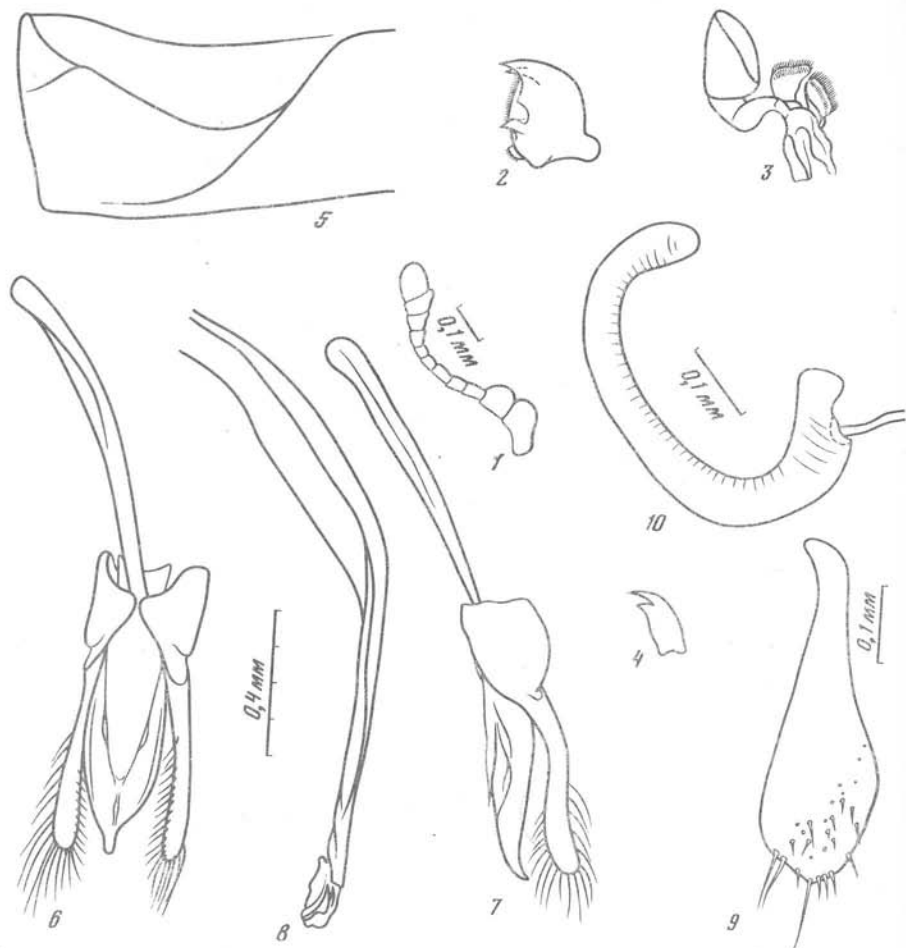
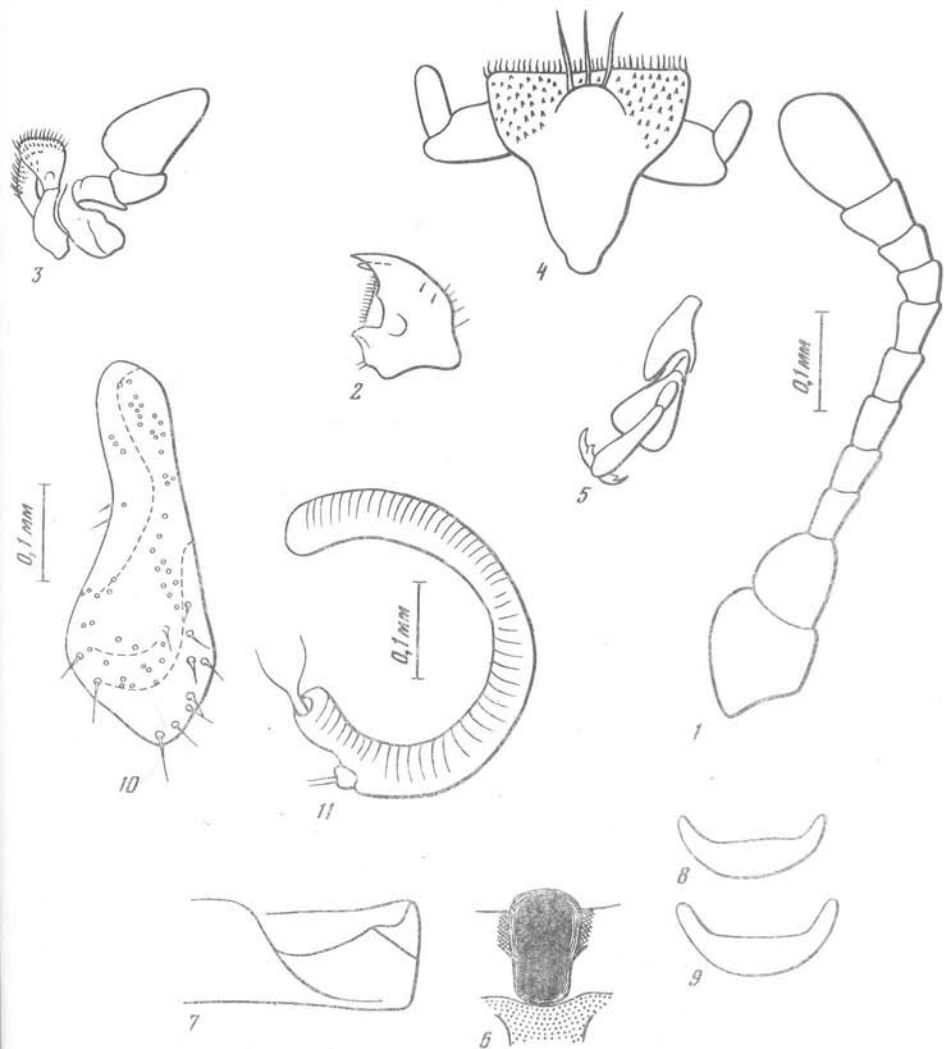


Рис. 3. Детали строения *Nedina octoguttata*

1 — усик, 2 — мандибула, 3 — трехзубый щупик, 4 — коготок, 5 — бедренные линии, 6 — гениталии сверху, 7 — гениталии сбоку, 8 — сифон, 9 — генитальные пластинки, 10 — семеприемник

лабиальный щупик — рис. 4, 3-4. Переднеспинка черная, ее передняя и боковые части желто-коричневые. Щиток маленький, треугольный, коричневый. Надкрылья черные, блестящие с желто-коричневыми боковыми краями. Шовный угол округленный, плечевые бугорки заметны. Низ тела черный, боковые части груди и брюшка желто-коричневые. Эпиплевры надкрылий желтые с глубокими четкими ямками для колен. Ноги желтые, длинные. Лапка — рис. 4, 5. Крупный черный переднегрудной выступ в полтора раза длиннее среднегруды (рис. 4, 6). Бедренная линия — рис. 4, 7. Последние стерниты и тергит с округлым задним краем (рис. 4, 8-9). Длина тела 3 мм, ширина 2,5 мм. Черно-коричневый семеприемник и генитальные пластинки имеют общую для рода структуру (рис. 4, 10-11).



Р и с. 4. Детали строения *Nedina limbata*

1 — усик, 2 — мандибула, 3 — челюстной щупик, 4 — лабиальный щупик, 5 — лапка, 6 — переднегрудной выступ, 7 — бедренная линия, 8 — стернит, 9 — тергит, 10 — генитальные пластинки, 11 — семеприемник

М а т е р и а л: Вьетнам: пров. Нгетинь, Куитяу, 9.XII 1964 г., голотип и паратип (Кабаков).

По внешнему виду на первый взгляд очень напоминает *Jaugavia limbata*, который, однако, волосатый.

Определительная таблица видов *Nedina*

- 1 (4). Надкрылья без пятен.  
 2 (3). Сплошь желтый. Длина тела 3,5–3,8 мм, ширина 3,4–3,7 мм . . . . .  
*N. flavescens* Hoang

- 3 (2). Надкрылья черные или серо-черные с желтыми боковыми краями. Длина тела 3 мм, ширина 2,6 мм . . . . . *N. limbata* Hoang
- 4 (1). Надкрылья с черными пятнами.
- 5 (6). Надкрылья желтые с 10 черными пятнами. Длина тела 3,7 мм, ширина 3,6 мм. . . . . *N. decemguttata* Hoang
- 6 (5). Надкрылья желтые с 8 черными пятнами. Длина тела 6,5–7 мм, ширина 5,5–5,6 мм. . . . . *N. octoguttata* Hoang

## ЛИТЕРАТУРА

- Bielawski R.* Arten der Gattung *Neda* Muls. der Australischen Region (Coleoptera, Coccinellidae). – *Ann. Zool.*, 1963, Bd. 20, N 21, S. 450–457.
- Timberlake P.H.* The Coccinellidae Ladybeetles of the Koebele Collection. – *P.I. Bull. Exp. Sta. Hawaiian Sug. Pl. Ass., Honolulu, Entom. Ser.*, 1943, vol. 22, p. 1–67.

УДК.595.764.1

## МАТЕРИАЛЫ ПО ФАУНИСТИКЕ И ЭКОЛОГИИ ЖУКОВ РОДА ONTHOPHAGUS (Scarabaeidae) ИЗ ЮГО-ВОСТОЧНОЙ АЗИИ

*О.Н.Кабаков, В.В.Янушев*

Настоящая работа представляет собой систематический список жуков рода *Onthophagus*, собранных советскими экспедициями во Вьетнаме и Китае. Во Вьетнаме материал собирался О.Н.Кабаковым в 1961–1964 гг. и сотрудниками ИЭМЭЖ АН СССР, работающими в Советско-Вьетнамской экологической экспедиции, преимущественно Л.Н.Медведевым и В.В.Янушевым, в 1975–1982 гг. В Южном Китае (в Юньнани и частично в Сычуани) материал был собран О.Л.Крыжановским, А.С.Мончадским, Д.В.Панфиловым и В.В.Поповым в 1956–1957 гг.

Всего приводится 85 видов рода *Onthophagus*. Из них 13 видов и 1 подвид, новые для науки, описываются в отдельной работе.

Необходимо отметить, что видовой состав *Onthophagus* Юго-Восточной Азии изучен крайне слабо. В ее горных районах можно ожидать значительного прибавления новых для науки видов. Основные сведения об *Onthophagus* рассматриваемого региона содержатся в работах Букомона [Boucomont, 1924], Бальтазара [Balthasar, 1963] и др. Позже отдельные виды описывались Фреем [Freu, 1971], Эндрёди [Endrödi, 1973] и Дзунино [Zunino, 1977].

Кроме экспедиционных сборов, рассмотрен значительный музейный материал по *Onthophagus* Юго-Восточной Азии. На основании этих обработок, с учетом новейших работ Номуры [Nomura, 1976] и Дзунино [Zunino, 1979], Кабаков внес изменения в объемы и систему подродов этого рода. Список видов составлен с учетом этих изменений. В группу *incertae sedis* включены те виды (из рассматриваемых здесь) подрода *Onthophagus* s. str. в понимании Бальтазара [Balthasar, 1963], которые не были отнесены к другим под родам.

Авторы приносят глубокую благодарность О.Л.Крыжановскому (ЗИН АН СССР) за большую помощь в работе.