

УДК 595.768.11 (479.2)

М. Л. Данилевский

## НОВЫЕ ВИДЫ ЖУКОВ-ДРОВОСЕКОВ (COLEOPTERA, CERAMBYCIDAE) ИЗ ЮЖНОГО ЗАКАВКАЗЬЯ

[M. L. DANILEVSKIJ. NEW SPECIES OF THE CERAMBYCID BEETLES  
(COLEOPTERA, CERAMBYCIDAE) FROM SOUTHERN TRANSCAUCASIA]

Настоящая работа содержит описания 4 новых видов и одного нового подвида жуков-усачей из южного Закавказья.

Автор весьма признателен заведующему кафедрой геоботаники Московского государственного университета проф. В. Н. Павлову за определение кормовых растений и д-ру К. Хольцшу (С. von Holzschuh, Вена) за ценные консультации и за передачу на изучение паратипов недавно описанных им из Турции видов из всех интересовавших нас родов.

*Cortodera colchica danczenkoi* subsp. n. мы вынуждены описывать только по самкам.

Многолетние сборы различных представителей рода *Cortodera* позволяют нам предположить существование у них партеногенеза, который может быть характерен для вида в целом или лишь для отдельных его популяций. Так, среди многих изученных нами экземпляров *C. pseudomorphus* Reitt. как из собственных сборов, так и из коллекций различных музеев не обнаружено ни одного самца. Это же справедливо и для *C. transcaspica* Flav., хотя она встречается в сборах значительно реже. По нашим наблюдениям 1982—1983 гг., часть популяций весьма обычного в Закавказье *C. umbripennis* Reitt. не имеет самцов (Биченекский перевал, окрестности Мартироса, Гукасяна, Арзакана), тогда как в других популяциях (Севанский перевал, окрестности Бюракана) самцы встречаются примерно в том же количестве, что и самки, причем партеногенетические формы характеризуются низкой степенью индивидуальной изменчивости. Некоторые партеногенетические формы сложного комплекса «*C. umbripennis*» были описаны как самостоятельные виды, например *C. starki* Reitt. Справедливость номенклатурного выделения таких форм может быть выяснена только в будущем, когда будет накоплен достаточный материал из всех частей ареала этого комплекса.

### *Cortodera kafanica* Danilevskij, sp. n.

Близок к отсутствующему на Кавказе *C. holosericea* F., отличается очень короткими усиками и ногами, коротким телом, многими соотношениями в размерах различных частей тела, деталями строения гениталий самцов, а в случаях наиболее обычного опушения, отсутствием стоячих волосков на основании надкрылий и преобладанием на переднеспинке лежачего опушения над стоячим.

Голова немного уже переднеспинки, тогда как у *C. holosericea* примерно равна ей по ширине или слегка шире. Виски длинные, выступающие, как у *C. holosericea*. Пунктировка головы густая, почти сливающаяся. Щупики заметно менее топорovidные, чем у *C. holosericea*. Усики самца заходят вершинами за середину надкрылий, но далеко не достигают вершинной трети, у самки — достигают или слегка не достигают середины, тогда как у самца *C. holosericea* они заходят за вершинную треть и едва не достигают вершины надкрылий.

у самки заходят за вершинную треть. 2-й членик усиков равной длины и ширины; 1-й членик всегда длиннее 3-го и иногда почти равен 2-му и 3-му, вместе взятым; 4-й членик короче 3-го; 5-й членик примерно равен 1-му. У *C. holosericea* 3-й членик всегда длиннее 1-го и примерно равен 5-му, а 1-й лишь немного длиннее 4-го.

Переднегрудь поперечная, отношение ее ширины у основания к длине у самцов — 1.1—1.3 и примерно 1.2 — у самок. Она слабо расширена в боках, в мелкой очень плотной пунктировке, с узкой гладкой линией посередине.

Надкрылья самца заметно сужены к вершинам, у самки отчетливо расширены в задней трети. Отношение их длины к общей ширине в плечах у самцов — 2.2—2.1 (очень редко 2.0), у самок — около 2.0. Пунктировка надкрылий мелкая и очень плотная.

Ноги и особенно лапки относительно короче, чем у *C. holosericea*. Длина задней лапки примерно равна длине переднегруды и щитка, вместе взятых, тогда как у *C. holosericea* этому расстоянию равна длина 1-го и 2-го члеников задней лапки, вместе взятых.

Пунктировка брюшка такая же густая, но несколько более грубая, чем у *C. holosericea*. Опушение тела в наиболее обычном случае очень густое и длинное, как у *C. holosericea*, но на переднеспинке среди лежащих и стоячих волосков преобладают лежащие, а на основании надкрылий стоячие волоски отсутствуют. Обычно весь черный, кроме коричневатых передних голеней (целиком или частично) и внутренних сторон 1-го и 2-го члеников усиков.

По цвету и опушению образует ряд форм, параллельных соответствующему ряду *C. holosericea*; этот ряд более полно представлен у самок, чем у самцов. У самцов бывает осветлена еще и вершина усиков или усики целиком осветлены, иногда и лапки целиком коричневатые. У самок может быть другой характер опушения надкрылий, представленного короткими грубыми щетинками и незаметного невооруженным глазом. Надкрылья могут быть целиком или частично красно-коричневые. Однако формы с красными ногами или красной вершиной брюшка в наших материалах отсутствуют, хотя их существование не исключено.

Короткоопушенные формы могут быть похожи на встречающихся в том же регионе *C. colchica* Reitt. и *C. umbripennis* Reitt., от которых они достаточно хорошо отличаются небольшим количеством стоящих щетинок на слабопоперечной переднеспинке и слаботоровидными члениками щупиков.

Внутренний мешок эдеагуса без шипа (рис. 1), как у *C. holosericea* (у *C. umbripennis* с шипом — рис. 2). Парамеры (рис. 3) и вершина пениса (рис. 4) близки по форме к соответствующим структурам *C. holosericea* (рис. 5, 6).

Длина самцов 8.5—11.0 мм, самок — 8.5—10.0 мм.

Голотип, самец («Армения, Кафанский р-н, гора Хуступ, 220 м над ур. м., 25.6.1982. М. Л. Данилевский»; Зоологический музей МГУ) и 63 паратипа: 42 самца и 21 самка (там же, 25—26 VI 1982, М. Л. Данилевский, А. В. Данченко).

Все жуки собраны в субальпийском поясе у верхней границы леса на крупных цветках *Centaurea fischeri*, хотя на этом же лугу среди густого высокого разнотравья встречались и другие цветущие виды васильков.

### *Cortodera colchica danczenkoi* Danilevskij, subsp. n.

Отличается от номинативного подвида отсутствием стоячих щетинок на основании надкрылий, преобладанием прилегающего покрова на переднеспинке и отсутствием самцов в популяции. Партеногенетический характер размножения этого подвида весьма вероятен, так как за три сезона специальных наблюдений в популяции не обнаружено ни одного самца. Очевидно, с этим связано и отсутствие изменчивости в окраске этого подвида, столь характерной для номинативного подвида.

Голова, как у *C. colchica colchica*. Последний членик челюстных щупиков менее топорovidный. Усики примерно такой же длины, как у *C. colchica colchica*. Их 5-й членик длиннее 3-го, тогда как у *C. colchica colchica* они примерно равной длины.

Переднегрудь такой же формы и в такой же густой пунктировке, как у *C. colchica colchica*, но стоячие волоски на ней немногочисленны и сильно наклонены назад, тогда как у *C. colchica colchica* они очень густые и торчат почти перпендикулярно поверхности.

Надкрылья слегка сужены к вершинам, как и у *C. colchica colchica*, примерно в 2 раза длиннее общей ширины у основания, в такой же густой пунктировке, в коротких полуприподнятых волосках и, как правило, совсем без стоячих волосков на основании, тогда как для *C. colchica colchica* они очень характерны. Ноги, как у *C. colchica colchica*.

Брюшко в более нежной пунктировке и с более редким покровом, чем у *C. colchica colchica*. Стили яйцеклада (рис. 7, 8) немного длиннее, чем у *C. colchica colchica*, форма сперматеки (рис. 9) не отличается.

Длина тела 8.0—10.5 мм.

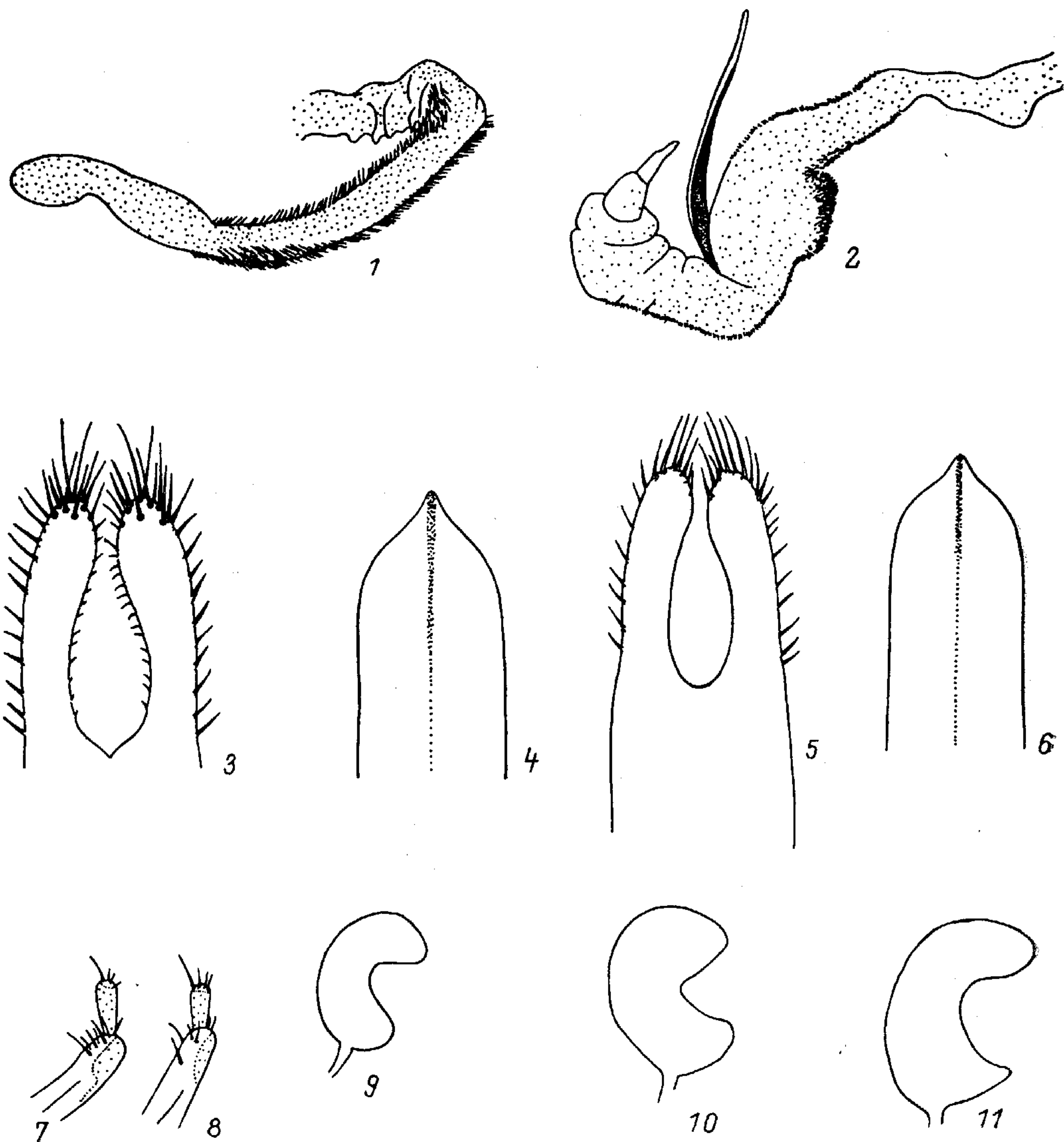


Рис. 1—11. *Cortodera* Muls.

1, 2 — внутренний мешок эдеагуса: 1 — *Cortodera kafanica* sp. n., 2 — *C. umbripennis* Reitt.; 3, 4 — *C. kafanica* sp. n.: 3 — парамеры, 4 — вершина пениса; 5, 6 — *C. holosericea* F.: 5 — парамеры, 6 — вершина пениса; 7, 8 — стили яйцеклада: 7 — *Cortodera colchica danczenkoi* subsp. n., 8 — *C. colchica colchica* Reitt.; 9—11 — сперматека: 9 — *C. colchica danczenkoi* subsp. n., 10 — *C. transcaspica* Plav., 11 — *C. pseudomophlus* Reitt.

Голотип, самка («Азербайджан, Талыш, с. Мистан, 4.6.1979, А. В. Данченко»; Зоологический музей МГУ) и 48 паратипов, самки (там же, 4 VII 1979, М. Л. Данилевский, А. В. Данченко; 7 VI 1980, М. Л. Данилевский).

Все жуки собраны на цветках васильков на очень влажном высокотравном лугу на высоте 1900 м над ур. м., из чего следует, что биологически новый подвид сходен с *C. colchica colchica*, посещающего васильки, в отличие, например, от *C. umbripennis*, предпочитающего лютики.

## *Cortodera transcaspica* Plavilstshikov, 1936.

К этому недостаточно хорошо изученному виду, описанному из Копетдага и до сих пор не отмечавшемуся в Закавказье, мы предварительно относим 10 изученных нами самок из Закавказья (1 экз. — Армения, Каладаш, 18 V 1959, С. М. Яблоков-Хизорян; 1 экз. — Армения, Мартирос, 2 VI 1958, С. М. Яблоков-Хизорян; 1 экз. — Гудемнис, 28 V 1982, М. Ю. Калашян; 6 экз. — Нахичеванская АССР, с Бузгов, 14 V 1982, М. Л. Данилевский; 1 экз. — Армения, Бюракан, 29 V 1983, М. Л. Данилевский). Аналогичные экземпляры были собраны в Азербайджане в окрестностях Баку (2 самки). Определение не может считаться окончательным, так как данный вид близок к иранскому *C. persica* Plavilstshikov, 1936, описанному по 1 самке в качестве вариации *C. pseudomorphlus* Reitt. Голотип *C. persica*, о степени индивидуальной изменчивости которого трудно судить, весьма незначительно отличается от *C. transcaspica* Plav. наличием небольшого количества стоячих волосков на основании надкрылий и слегка более продолговатой переднеспинкой.

Ранее *C. transcaspica* в Закавказье смешивался с *C. pseudomorphlus*, от которого он хорошо отличается в среднем более мелкими размерами, желтыми (а не черными) щетинками на значительно более светлых надкрыльях, а также другой формой сперматеки (рис. 10, 11).

## *Dorcadion gorbunovi* Danilevskij, sp. n.

Наиболее близок к *D. bistratum* Pic, но хорошо отличается отсутствием черных околошовных полос на надкрыльях и более широким телом.

Лоб в густой некрупной пунктировке. Темя с узким продольным желобком, у самца обычно в грубой, редкой пунктировке, у самки в мелкой и густой, с мельчайшей пунктировкой в промежутках между точками. Усики самца вершинами достигают вершинной трети надкрылий или немного не доходят до нее, у самки — слегка не доходят до середины или достигают ее. У самца 1-й членик равен по длине 3-му, 4-й заметно короче. Реже 1-й членик длиннее 3-го, примерно равен 2-му и 3-му, вместе взятым, а 3-й равен 4-му. У самки 4-й членик короче 3-го, и 3-й значительно короче 1-го. 1-й членик по длине примерно равен 2-му и 3-му, вместе взятым, или длиннее их.

Длина переднегруди самца примерно равна ее ширине в основании или слегка больше ее. У самки переднегрудь несколько короче. Спереди переднегрудь значительно шире, чем в основании. Боковые бугры небольшие, часто едва намечены. Переднеспинка в грубой, неравномерной пунктировке, слегка разреженной посередине и сгущенной на боках, без продольного желобка. Промежутки между точками в очень мелкой пунктировке.

Длина надкрылий самца в 1.8—1.9 раза, у самки в 1.6—1.7 раза больше их общей ширины посередине, значительно сильнее сужены к вершине, чем к основанию; у самца они сильно уплощенные, у самки более выпуклые, без спинных ребер, только у самого основания могут быть заметны их следы. Плечевое ребро закругленное, без грубой скульптуры. Надкрылья в мелкой равномерной пунктировке и микроскопической скульптуре в промежутках между точками.

1-й членик задней лапки самца значительно, иногда в 2 раза, длиннее 4-го и короче (редко равен) 2-го и 3-го вместе взятых, у самки значительно длиннее 2-го и 3-го члеников, вместе взятых.

Черный; щупики, усики, ноги, кроме тазиков, вершинный край надкрылий и большая часть эпиплевр красные. Голова и переднеспинка в очень пезном, совершенно не скрывающем скульптуру сером опушении. Лоб в основании усиков и темя по бокам от срединного желобка в бурых волосках. Надкрылья в плотном светло-сером покрове (таком же, как у *D. bistratum*), не стирающемся даже у старых особей, без спинных, краевых и шовной полос, с широкой черно-бархатной плечевой полосой и обычно двумя черными штрихами у основания. У самок иногда слабо заметна широкая, занимающая примерно около трети ширины каждого надкрылья, буроватая спинная полоса, прилегающая к узкой, остающейся светло-серой шовной полосе. Очень редко (у одной самки из 17) эти широкие полосы имеют темно-бурый цвет, причем в этом случае имеются и наружные спинные темные полосы в виде узких штрихов. Еще реже (2 экземпляра из 156) внутренние спинные темные полосы заметны и у самцов. Такой рисунок надкрылий очень напоминает рисунок *D. bistratum*, но у *D. bi-*

*striatum* эти полосы значительно уже и образованы полуприподнятыми черно-бархатными полосками, а у *D. gorbunovi* sp. n. — бурыми прилегающими волосками. Низ тела в светло-сером более редком опушении.

Длина самцов 11.0—13.5 мм, самок — 11.5—14.5 мм.

Голотип, самец («Нахичеванская АССР, Биченекский перевал, 2200 м над ур. м., О. Г. Горбунов, 29 V 1982 г.»; Зоологический музей МГУ) и 172 паратипа: 155 самцов и 17 самок (там же, 30 V—6 VI 1982, М. Л. Данилевский, О. Г. Горбунов, О. И. Холина).

Жуки встречаются на альпийских лугах среди густой низкой травянистой растительности вместе с *C. bistratum* и *D. dimidiatum* Motsch. В конце мая—начале июня 1982 г. были весьма многочисленны, хотя встречались значительно реже наиболее массового в этом районе вида — *D. bistratum*.

### *Dorcadion sevliczi* Danilevskij, sp. n.

Очень близок к *D. indutum* Fald., но обычно отличается от него полным отсутствием темных продольных полос на надкрыльях, более нежным слабым опушением (особенно на ногах), в среднем более узким телом, коротким и широким 3-м члеником задних лапок. Внешне похож на *D. cineriferum* Suv., но в отличие от него имеет более плотный волосяной покров на надкрыльях, и опушение подогнутого края надкрылий такого же цвета, как и опушения их остальной поверхности, целиком красные усики.

Лоб в неравномерной некрупной пунктировке, обычно разреженной, иногда весьма густой, темя с более крупной, резкой, местами сливающейся пунктировкой, со слабой продольной бороздкой. Промежутки между точками с очень мелкой пунктировкой. Усики самца вершинами достигают или заходят за вершинную треть надкрылий, но вершинной четверти не достигают; у самки едва достигают середины, 1-й членик усиков самца часто равен 3-му и длиннее 4-го или он равен 2-му и 3-му членикам, вместе взятым, а 3-й членик длиннее 4-го. У самки 1-й членик длиннее 3-го и 2-го члеников, вместе взятых, и почти в 2 раза длиннее 4-го.

Переднегрудь самца очень изменчива по форме. В редких случаях продольная — ее длина слегка больше ширины в основании, но обычно значительно короче ширины в основании; без продольной бороздки, спереди значительно шире, чем сзади. Боковые бугры развиты слабо, часто почти совсем округлены. Поверхность в крупной густой пунктировке, часто сливающейся в грубые морщины, слегка разреженные посередине и сгущенные на боках. Промежутки между точками в мельчайшей пунктировке.

Надкрылья самца обычно удлиненные, но иногда довольно широкие, их длина в 1.7—1.9 раза больше общей ширины посередине, у самки их длина в 1.7—1.8 раза больше общей ширины посередине. Их поверхность выпуклая, с обычно хорошо заметными внутренними и наружными спинными ребрами, лишь иногда полностью отсутствующими. Плечевые ребра закругленные, без грубой скульптуры. Поверхность в очень мелкой, равномерной пунктировке, слегка более крупной у плечевых углов, в промежутках между точками в микроскопической скульптуре, иногда с отчетливой струйчатой морщинистостью.

1-й членик задних лапок значительно длиннее 2-го и 3-го, вместе взятых. 3-й членик широкий, иногда почти равной длины и ширины, всегда короче 4-го, тогда как у *D. indutum* его длина почти в 2 раза больше ширины и примерно равна длине 4-го. У самки 4-й членик поперечный.

Черный; щупики, ноги, усики, вершинный край надкрылий и большая часть эпиплевры красные.

Голова и переднеспинка в очень нежном, легко стирающемся светлом покрове. Темя с более или менее сильно развитыми (иногда отсутствующими) бурыми пятнами. Надкрылья в нежном светло-сером покрове, не скрывающем их скульптуры (более нежном, чем у *D. indutum*, но более плотном, чем у *D. cineriferum*), легко стирающемся на спинных ребрах. У одного самца из 125 имеются узкие продольные светло-бурые плечевые и шовные полосы, слегка не доходящие до вершины надкрылий, и короткие бурые заостряющиеся штрихи на внутреннем плечевом ребре. Продольные полосы значительно уже, чем у *D. indutum*. Во всех остальных случаях цвет покрова однороден, но на участках продольных полос щетинки обычно имеют косое направление, благодаря чему заметны при косом освещении. Низ тела в светло-сером, более редком опушении, значительно менее плотном, чем у *D. indutum*. Брюшко в очень густой и мелкой пунктировке и в очень редкой сильно разбросан-

ной, неявственной, более крупной пунктировке, тогда как у *D. indutum* крупная пунктировка брюшка очень плотная и явственная.

Длина самцов 10.4—14.2 мм, самок — 13.0—15.0 мм.

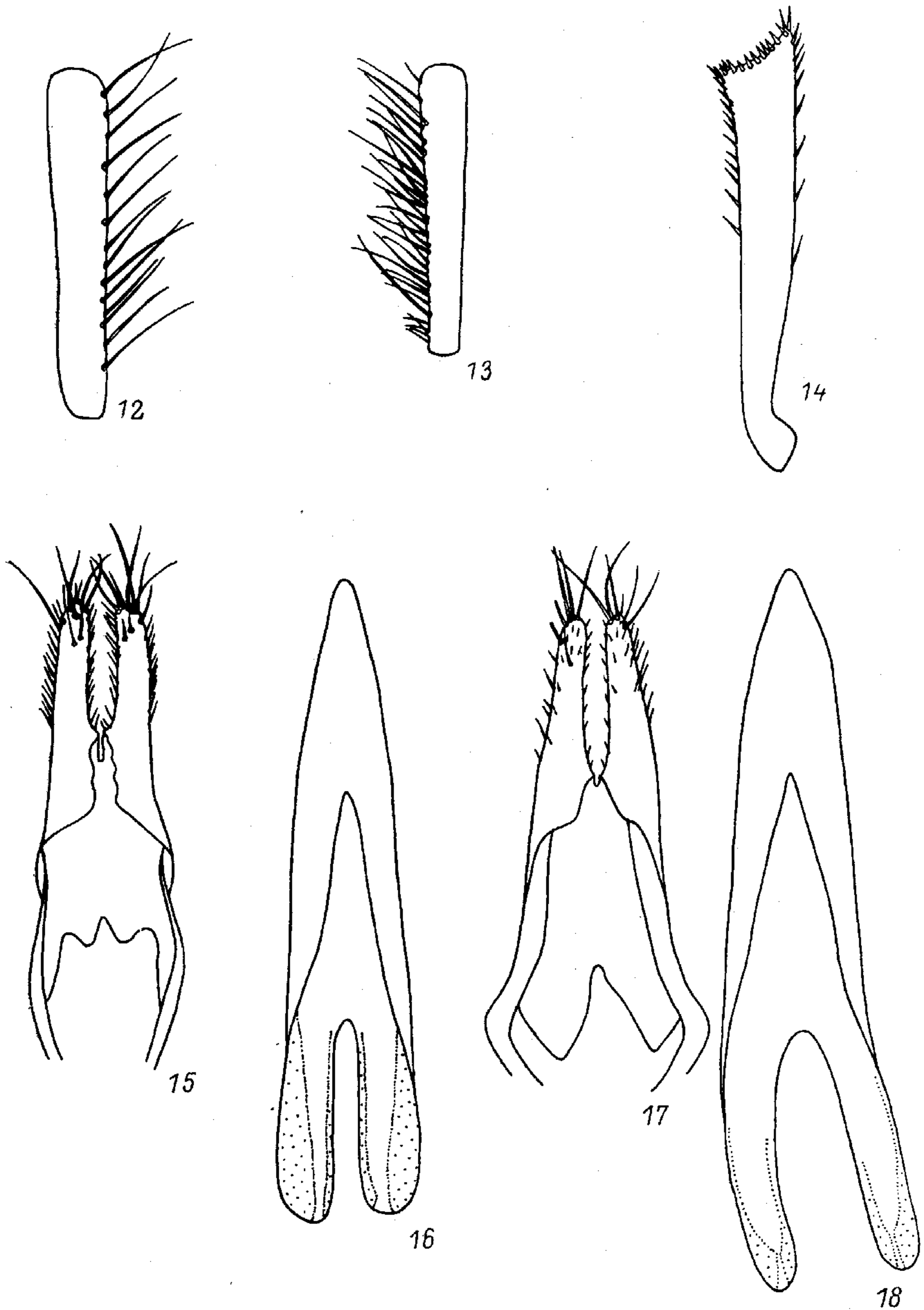


Рис. 12—18. *Agapanthia* Serv.

12, 14—16 — *A. korostelevi* sp. n.: 12 — схема расположения щетинок на 4-м членике усиков, 14 — схема расположения шипов на задней голени. 15 — парамеры, 16 — пенис; 13, 17, 18 — *A. maculicornis* Gyll.: 13 — схема расположения щетинок на 4-м членике усиков, 17 — парамеры, 18 — пенис.

Голотип, самец («Армения, оз. Севлич, 3000 м над ур. м., 22.6.83, М. Л. Данилевский»; Зоологический музей МГУ) и 124 паратипа; 118 самцов и 6 самок (там же, 22 VI 1983, М. Л. Данилевский, А. В. Данченко, Л. Ю. Веселова).

Жуки ползают среди редкой и низкой травянистой растительности по берегам озера. Другие виды рода в этом районе нами не найдены.

## *Agapanthia korostelevi* Danilevskij sp. n.

Очень близок к *A. maculicornis* Gyll. и является закавказским викариантом этого степного вида. Хорошо отличается наличием многочисленных шипов в вершинных половинах средней и задней голени, более редким опушением усиков, а также строением гениталий самцов.

Голова в мелкой густой пунктировке, с глубокой ложбинкой на темени. Вертикальный диаметр нижней доли глаза сильно варьирует, но всегда меньше длины щек и в среднем относительно меньше, чем у *A. maculicornis*.

Усики самца заходят за вершину надкрылий 3—4 члениками, у самки — 2. Длина 1-го и 2-го члеников усиков, вместе взятых, примерно равна длине 3-го членика. Длина 2-го и 3-го члеников, вместе взятых, примерно равна общей длине 4-го и 5-го члеников.

Переднегрудь в очень густой мелкой пунктировке, расширена в задней половине. Длина переднеспинки примерно равна ее ширине у основания, у самца иногда слегка больше, у самки часто несколько меньше.

Надкрылья параллельносторонние, в густой мелкой пунктировке, ослабленной и разреженной к вершинам, их длина в 3 раза больше общей ширины у основания.

Средние и задние голени в вершинных половинах усажены короткими и толстыми шипами (рис. 14), особенно многочисленными на задней поверхности задней голени. У *A. maculicornis* шипы, как правило, совсем отсутствуют, а если иногда имеются, то лишь единичные и очень тонкие, близкие по форме к щетинкам. 4-й членик задних лапок примерно равен 2-му и 3-му членикам, вместе взятым, и короче 1-го, тогда как у *A. maculicornis* 1-й членик примерно равен 2-му и 3-му членикам, вместе взятым, и длиннее 4-го.

Тело, ноги и усики черные. Весь в черных стоячих и белых прилегающих волосках, которые на нижней стороне тела гуще и длиннее. Полоска на темени, три полосы на переднеспинке, щиток и полоса на боках средне- и заднегруды состоят из густых желтых волосков. 1-й и 2-й членики усиков в черном прилегающем покрове, остальные — с широкими белыми колечками. Черные реснички на усиках, как правило, менее многочисленны, чем у *A. maculicornis*, что особенно заметно на 4-м членике (рис. 12, 13). Белый покров надкрылий равномерный. Черные торчащие щетинки на надкрыльях укорачиваются к вершинам.

Пенис значительно уже, его вершина заострена сильнее, чем у *A. maculicornis* (рис. 16, 18). Парамеры короткие (рис. 15), нерасширенные в базальной части, как у *A. maculicornis* (рис. 17).

Длина самцов 9.0—13.0 мм, самок — 10.7—14.2 мм.

Голотип, самец («Нахичеванская АССР, с. Бузгов, 6.6.1982, М. Л. Данилевский»; Зоологический музей МГУ) и 161 паратип: 53 самца и 61 самка (там же, 6—15 VI 1982, М. Л. Данилевский, М. М. Данилевская, О. Г. Горбунов, И. О. Холина), 23 самца и 15 самок (там же, 10—14 VI 1983, М. Л. Данилевский), 6 самцов и 3 самки (Армения, Хосровский государственный заповедник, 2—5 VII 1983, М. Л. Данилевский).

Вид назван именем автора многочисленных книг о природе СССР Н. Б. Коростелева, много лет посвятившего изучению жуков-дровосеков Кавказа.

По нашим наблюдениям, вид является строгим монофагом, так как все жуки как в Нахичеванской АССР, так и в Армении собраны на эндемичном для Закавказья растении *Scorsonera pulchra*. Стацией вида являются сухие склоны с зарослями *Prangos* и *Ferula*.

Институт эволюционной морфологии и экологии животных им. А. Н. Сверцова  
АН СССР, Москва.

Поступила 13 XII 1983.