

УДК 595.763.2/3 (47)

© 1991 г.

В. А. Кашцев

**ОПИСАНИЕ ДВУХ НОВЫХ ВИДОВ СТАФИЛИНИД
ПОДРОДА ELBIDUS MULS. ET REY (COLEOPTERA, STAPHYLINIDAE,
РОД BLEDIUS MNNH.) ФАУНЫ СССР**

V. A. KASHCHEEV. DESCRIPTION OF TWO NEW SPECIES OF STAPHYLINIDS OF THE SUBGENUS
ELBIDUS MULS. ET REY (COLEOPTERA, STAPHYLINIDAE, GENUS BLEDIUS MNNH.) OF THE FAUNA
OF THE USSR

В статье приведены описания двух новых видов подрода, обнаруженных в Средней Азии, и дана определительная таблица известных к настоящему времени видов. Диагностические признаки подрода уточнены Кохом и Фейджелом (Koch, 1938; Fagel, 1970).

Род BLEDIUS Muls. et Rey

Подрод *Elbidus* Mnnh.

Бока и передний край наличника с загнутым вверх бортиком, причем он может быть сплошным или прерывистым на переднем крае. У ♀ некоторых видов края наличника приподняты очень слабо, и они сходны с *Hesperophilus*. Рожки над основаниями усиков у ♂ выражены всегда сильнее, чем у ♀. Переднеспинка ♂ всегда без рога, но иногда середина ее переднего края несколько угловидно или округло выступает вперед. ♂ некоторых видов легко отличить по более выпуклой переднеспинке (выпуклость усиливается к основанию), причем ее передний край несколько опущен. Задние голени без сильных шипов или лишь с двумя шипиками. Последний признак четко отделяет виды подрода *Elbidus* от выделенного Знойко (1929) подрода *Euceratobledius*, у представителей которого наличник также с отчетливым бортиком по краям. Фейджел (Fagel, 1970) в небольшом, но наиболее полном обзоре подрода *Elbidus* приводит переописания наиболее распространенных и описывает несколько новых видов. Определение видов этого подрода затруднено значительными различиями размеров ♂ одного и того же вида. Типы описываемых видов хранятся в Зоологическом институте АН СССР (Ленинград).

***Bledius (Elbidus) macrothorax* Kastscheev, sp. n.**

Голова темно-бурая, переднеспинка красновато-бурая, надкрылья светлее, брюшко смоляно-черное, с чуть более светлой вершиной, ротовые части и ноги красновато-бурые. Тело стройное, с чрезвычайно большой переднеспинкой.

Голова очень маленькая, в 1.5 раза уже переднеспинки, расширяется назад к вискам. Широкий, почти плоский наличник отделен от лба поперечной бороздкой, поперек которой по наличнику и лбу проходит продольная, глубокая выемка. Темя с бугорком, за которым поверхность головы резко опущена. Передний край наличника совершенно прямой, с широко закругленными перед-

ними углами. Глаза маленькие, их диаметр равен длине вершины рожка, но заметно длиннее висков. У заднего края глаза расположена щетинка, равная по длине двум диаметрам глаза. Верх голый, блестящий, без пунктировки, но с густой, крупной зернистостью. Усики с ясной 3-члениковой булавой, их 1-й членик равен ширине наличника, сильно утолщается к вершине, сверху с отчетливой ложбинкой, куда вкладывается 2-й членик, который в 2.5 раза короче и в 1.5 раза уже 1-го. 4-й членик отчетливо продолговатый, 5-й изометрический, начиная с 6-го, членики поперечные. Последний членик челюстных щупиков в 3—4 раза короче предпоследнего.

Переднеспинка сильно выпуклая, с короткой, но глубокой срединной бороздкой. Передний край в центре с большим выпуклым бугром в виде рудиментарного рога. Прямолинейные боковые края чуть суживаются к очень тупым, но ясным задним углам. Боковые и задний края отчетливо окаймлены. Верх в редких, косо направленных вперед буроватых волосках. Поверхность матово-блестящая, в очень грубой морщинистой скульптуре. В задней половине диска различимы крупные точки, расстояние между которыми меньше их диаметра.

Надкрылья в плечах на четверть уже и заметно короче переднеспинки, почти параллельные. Задние углы тупые, задний край образует широкий треугольный выступ. Верх в редких, направленных назад светлых волосках, причем на боках волосистость значительно гуще. Поверхность слабо блестящая, с густой неравномерной пунктировкой и шагренировкой. Расстояние между крупными точками меньше их диаметра.

Брюшко расширяется назад, все тергиты с легким поперечным вдавлением в основании. Задний край 5-го свободнолежащего тергита красно-желтый, как и вся вершина брюшка. Верх на боках тергитов со скошенными, светлыми волосками, поверхность слабоблестящая, без пунктировки, но с густой зернистостью.

Ноги сравнительно короткие, передние и средние голени расширены, средние с двумя рядами длинных шипиков и неглубокой ложбинкой между ними для вкладывания лапки.

Длина тела 5—5.3 мм.

М а т е р и а л. Голотип — ♂, пойма р. Сырдарьи, пос. Целинный, 26 V 1985; паратипы — 5 ♂ и 2 ♀, там же, 23—26 V 1985. Все жуки пойманы в верхнем слое почвы на берегу оросительного канала.

Bledius (Elbidus) fagei Kastcheev, sp. n.

Смоляно-бурый, часто голова почти черная, надкрылья светло-буровато-желтые, со слегка затемненным швом и плечами. Челюсти черно-бурые, усики лишь немного светлее, иногда красновато-бурые, ноги буро-желтые.

Голова сильно поперечная, в 1.5 раза шире длины (до переднего края наличника). Глаза маленькие, их диаметр в 2.5 раза меньше расстояния между ними. Наличник резко отделен от лба сильной поперечной линией, его края с сильным цельнокрайним бортиком. Наличник и лоб образуют одну плоскость, темя довольно резко валикообразно приподнято, а затем постепенно понижается к шее. Лоб с слабой, продольной, прерванной посередине бороздкой. Рожки над основаниями усиков большие, плоские, на вершине прямо обрезаны. Поверхность без пунктировки, с равномерной, немного сгущенной в центре лба зернистостью. На рожках микроскульптура постепенно сглаживается к вершине. Наружная сторона рожка над глазом с двумя светлыми щетинками, равными по длине диаметру глаза, а вершина рожка с рядом густых, коротких, но сравнительно толстых щетинок. Усики постепенно утолщаются к вершине, их 1-й членик равен по длине четырем последующим, вместе взятым. Основание 1-го членика очень тонкое, а вершинная половина резко утолщена. 2-й и 3-й членики равны, в 2—2.5 раза длиннее ширины, три следующих почти шаровидные, причем 6-й заметно меньше предыдущего и последующего, 7-й и 8-й на треть, а 9-й и 10-й наполовину шире длины. Удлиненно-яйцевидный последний членик равен по длине двум предыдущим, вместе взятым. Последний членик челюстных щупиков в 2.5 раза уже и втрое короче предпоследнего.

Переднеспинка очень характерной формы, отличающей описываемый вид от остальных видов подрода. Ее наибольшая ширина равна длине по средней линии. Диск слабовыпуклый, с очень широкой, отчетливой депрессией вдоль срединной бороздки, особенно в передней его части. Передний край прямой, с небольшими выемками перед сильно выступающими передними углами, образованными широкой и слегка загнутой внутрь боковой каймой. Бока от передних углов

до задней четверти совершенно прямые и параллельные, а затем чрезвычайно резко сужены, с сильной выемкой перед почти прямым задним краем, который вдвое уже ширины диска в его передней части. Поверхность с равномерной зернистостью и длинными (особенно впереди) довольно редкими светлыми волосками. Пунктировка неравномерная, отсутствует у переднего края, вдоль срединной бороздки и на косых складках у продольного вдавления. Точки в 1.5 раза больше фасеток глаза, расстояние между ними вдвое больше их диаметра.

Надкрылья на четверть длиннее и в плечах равны по ширине переднеспинке, заметно расширяются назад к широко округленным задним углам. Задний край каждого надкрылья округлый, с небольшим треугольным кожистым выступом. Пришовные углы коротко округлены, тупые. Поверхность с отчетливой, но нерезкой пунктировкой. Расстояние между точками, в 1.5 раза более мелкими, чем на переднеспинке, в 1.5 раза больше их диаметра, а промежутки с неясной шагреневкой, заметно ослабляющей блеск. Волоски торчащие, округло загнутые.

Брюшко чуть расширено назад, с глубокими и широкими поперечными вдавлениями в основании первых четырех свободных тергитов. 5-й тергит в 1.5 раза длиннее 4-го, с легкой выемкой и кожистой закраинкой по заднему краю. Брюшко матово-блестящее, с равномерной зернистостью, более крупной на его вершине.

Ноги короткие. Передние бедра ♂ более чем вдвое толще средних. Вершина передних голеней с пятью радиально расположенными, мощными шпорами. Задние голени с одним шипом снаружи перед вершиной, вооружены двумя шпорами и гребешком.

Длина тела 6—6.4 мм.

М а т е р и а л. Голотип — ♂, пески Кызылкум, Чабан-Казган, 26 IV 1981, на свет; паратипы — 5 ♂ и 6 ♀, там же; 1 ♂, Туркмения, Моллакара, 31 VII 1933 (Власов).

ОПРЕДЕЛИТЕЛЬНАЯ ТАБЛИЦА ВИДОВ ПОДРОДА *ELVIDUS*

1. Переднеспинка без шееобразного перехвата в задней части, выпуклая, с более или менее выраженной, но простой срединной линией (рис. 2—6) 2.
- Переднеспинка очень характерной формы (рис. 1). Боковые края от передних углов до задней четверти совершенно прямые и параллельные, а затем чрезвычайно резко сужены с сильной выемкой перед почти прямыми задними углами, образуя отчетливый шееобразный перехват. Диск вдоль срединной линии очень сильно вдавлен; таким образом, он как бы дважды выпуклый. Смоляно-бурый, часто голова почти черная, надкрылья светло-буровато-желтые, со слегка затемненными швом и плечами. Мандибулы черно-бурые, усики немного светлее, ноги буро-желтые. 6—6.4 мм. Кызылкум и Каракумы. (рис. 1, 9, 20) *B. fageli* sp. n.
2. Передний край переднеспинки образует прямую линию, ширина передне-

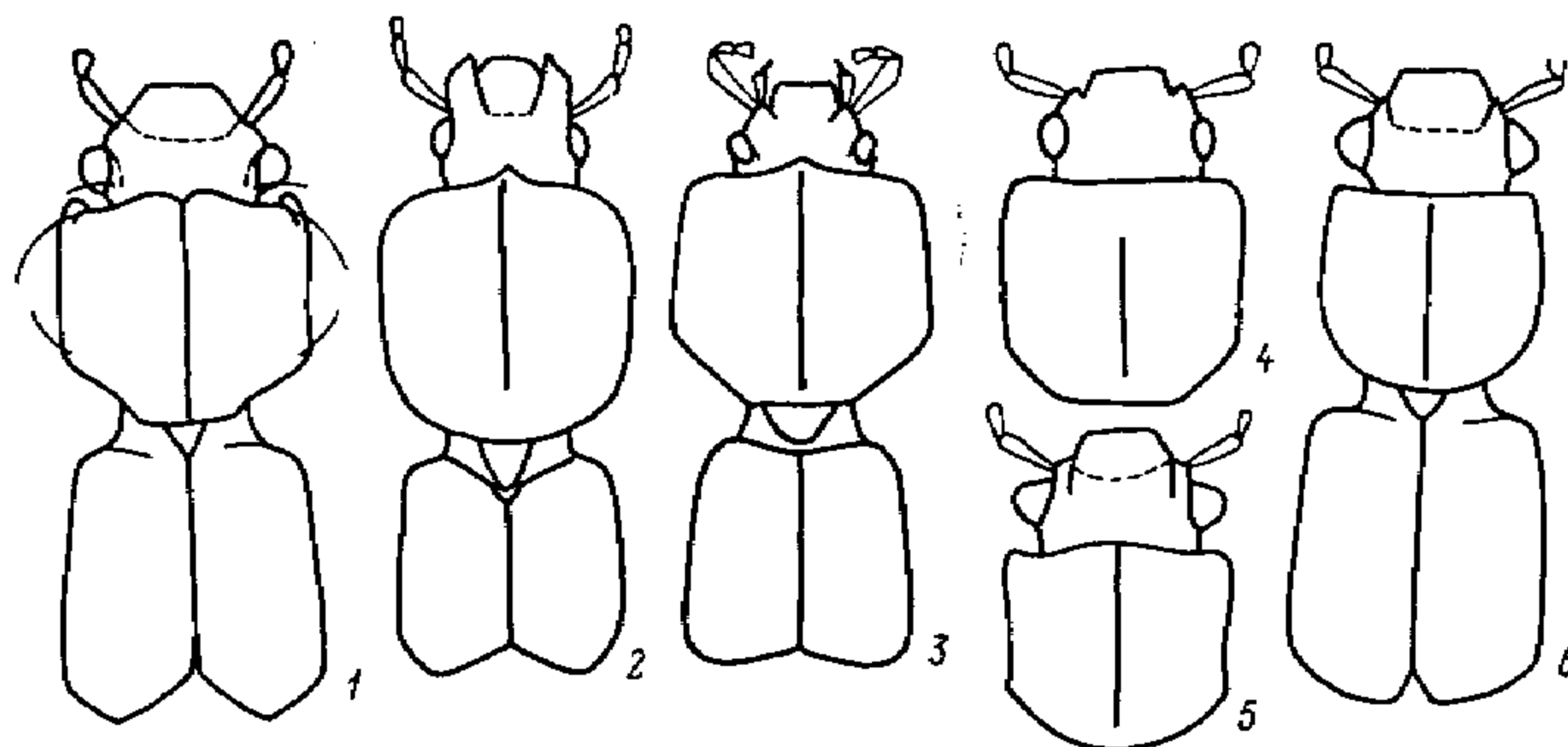


Рис. 1—6. *Bledius* Мппн. Передняя часть тела.

1 — *B. fageli* sp. n., 2 — *B. naja* Koch, 3 — *B. macrothorax* sp. n., 4 — *B. turcmenus* Fagel, 5 — *B. postmaculatus* Fagel, 6 — *B. convexicollis* Bernh.

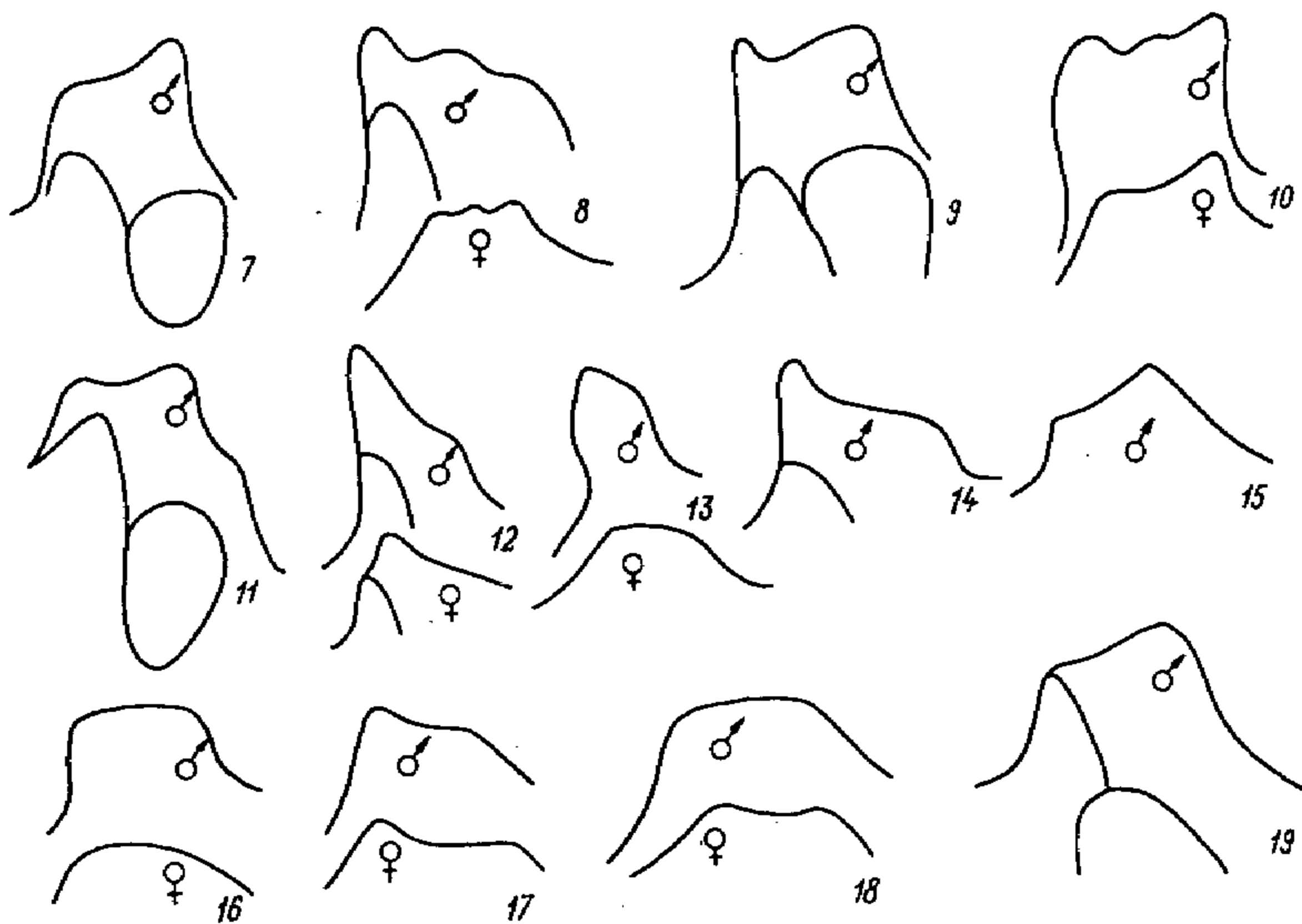


Рис. 7—19. *Bledius* Mnnh. Рожки над основаниями усиков.

7 — *B. macrothorax* sp. n., 8 — *B. sareptanus* Fagel, 9 — *B. fageli* sp. n., 10 — *B. vitulus* Er., 11 — *B. naja* Koch, 12 — *B. postmaculatus* Fagel, 13 — *B. hinnulus* Er., 14 — *B. bivornis* Germ., 15 — *B. amplithorax* Coiff., 16 — *B. turcmenus* Fagel, 17 — *B. biscrensis* Fagel, 18 — *B. tuniscus* Fagel, 19 — *Bl. convexicollis* Bernh.

- спинки равна или почти равна надкрыльям в плечах (рис. 4—6) 3.
- Передний край переднеспинки выпукло или треугольно выступает вперед (рис. 2—3) 6.
3. Переднеспинка у основания скошена по бокам, короткая, сужена к основанию. 3-й членик усиков гораздо короче 2-го, 9-й и 10-й лишь на треть шире длины, у ♂ усики немного тоньше, чем у ♀. Брюшко грязно-желтое, несколько темнее в задней половине тергитов. 5.3—5.6 мм. Средиземно-морье, Сев. Африка, Канарские о-ва. Рис. 10 ***B. vitulus* Er.**
- Переднеспинка в передней половине с параллельными боками. 9-й и 10-й членики усиков не менее чем на половину шире длины 4.
4. 6—10-й членики усиков сильно утолщены, вдвое шире длины, 3-й составляет $\frac{2}{3}$ длины 2-го. Бортик наличника сплошной. Голова уже переднеспинки, последняя у ♂ чуть расширяется вперед. Надкрылья немного шире длины и слегка расширяются назад. Голова красно-бурая или темно-бурая, переднеспинка красно-бурая, надкрылья буро-желтые, брюшко смоляно-черное, со слегка желтоватой вершиной, усики полностью оранжевые. 4.3—5.2 мм. Средняя Азия. Рис. 4, 16 ***B. turcmenus* Fagel.**
- Только 8—10-й членики сильно поперечные, в 1.5—2 раза шире длины 5.
5. Надкрылья и ноги ярко-красно-желтые, переднеспинка светло-красная, головая черная. Темя с круглой ямкой, предпоследние членики усиков вдвое шире длины. Переднеспинка почти равна по ширине надкрыльям, лишь немного шире длины, с сильно закругленными задними углами. Надкрылья немного длиннее переднеспинки, слегка расширены кзади. Переднеспинка и надкрылья сильно и умеренно густо пунктированы, между точками гладкие и блестящие. 4.5 мм. Иран ***B. persicus* Bernh.**
- Надкрылья желтые, со слегка затемненным швом, голова буро-черная, переднеспинка кирпично-красная, брюшко темно-буро-красное, с желтоватой вершиной, ноги желтые, усики буровато-красные. 3-й членик усиков

- почти равен 2-му, в 4—5 раз длиннее ширины, 9-й и 10-й членики на половину шире длины. Надкрылья чуть шире длины. 3.5—3.8 мм. Средняя Азия, юг Казахстана **V. sareptanus** Fagel.
6. Передний край переднеспинки треугольно вытянут вперед, часто с более или менее выраженным бугорком посередине. Надкрылья длиннее своей ширины (рис. 2—3) 7.
- Передний край переднеспинки полукругло выпуклый. Надкрылья чуть короче своей ширины 11.
7. Надкрылья красно-бурые, брюшко смоляно-черное, со светлой вершиной. Переднеспинка очень большая, гораздо шире и немного длиннее надкрылий 8.
- Надкрылья буровато-желтые, обычно с пятном по шву. Переднеспинка менее крупная 10.
8. 1-й членик усиков равен по длине четырем последующим, вместе взятым. Переднеспинка ясно поперечная, с параллельными боками, ее передние углы слегка округлены, а задние полностью отсутствуют. Середина переднего края с тупым бугорком. Надкрылья отчетливо поперечные, короче и немного уже переднеспинки, довольно сильно пунктированы. Три последних членика образуют отчетливую булаву. 5.8 мм. Туркмения (рис. 15, 23) **V. amplithorax** Coiff.
- 1-й членик усиков равен по длине лишь трем последующим, вместе взятым, равен ширине наличника 9.
9. Переднеспинка без намека на задние углы, изометрическая или чуть длиннее ширины и на четверть длиннее надкрылий. Голова красная, с затемненным теменем и основанием наличника, надкрылья (кроме затемненной области щитка), ноги и усики красные. Брюшко черное, со светлой вершиной. 5 мм. Туркмения. Рис. 2, 11 **V. paja** Koch.
- Переднеспинка чрезвычайно большая, в 1.5 раза шире головы и на четверть шире надкрылий в плечах. Сильно выпуклая с короткой, но глубокой срединной бороздкой, ее передний край с большим выпуклым бугром, боковые края прямолинейно суживаются к очень тупым, но ясным задним углам. Голова темно-бурая, переднеспинка красно-бурая. Переднеспинка в очень грубой морщинистой скульптуре и с слабыми крупными точками в задней половине диска. Надкрылья с густой, неравномерной пунктировкой и шагренировкой. 5—5.3 мм. Среднее течение Сырдарьи. Рис. 3, 7, 21 **V. macrothorax** sp. n.
10. Переднеспинка чуть шире длины. Усики буро-красные, лапки желтые, брюшко смоляно-черное, с желтоватой вершиной, надкрылья желтые, с темным пятном по шву, с направленной вперед вершиной. 3.7—4 мм. Средняя Азия. Рис. 5, 12 **V. postmaculatus** Fagel.

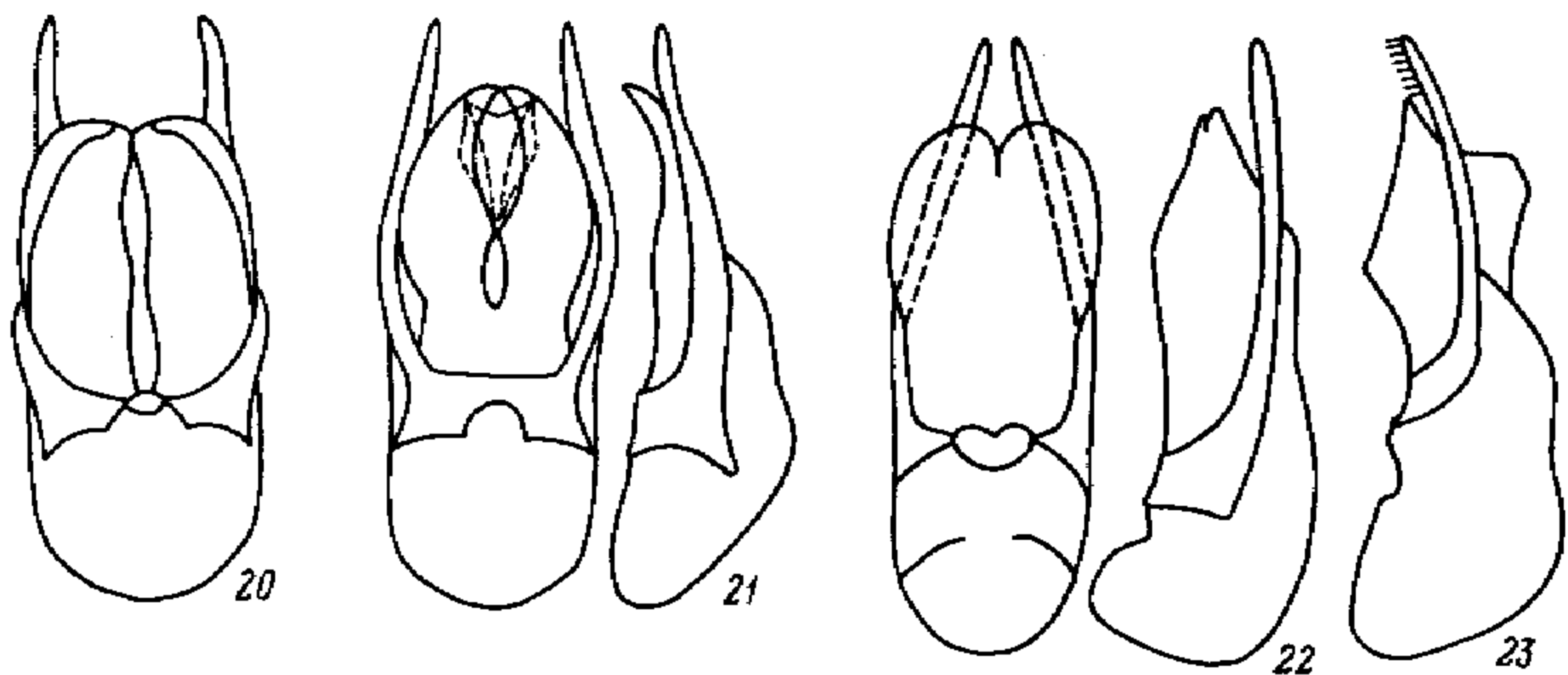


Рис. 20—23. *Bledius* Mnnh. Эдеагус.

20 — *V. fageli* sp. n., 21 — *V. macrothorax* sp. n., 22 — *V. ouzbekiscus* Coiff., 23 — *V. amplithorax* Coiff.

- Переднеспинка равна по ширине надкрыльям и на треть шире длины. Бока от окаймленных выступающих передних углов прямолинейные до тупо закругленных задних углов. Надкрылья немного длиннее переднеспинки и чуть длиннее своей ширины. Черный, переднеспинка иногда немного светлее, бока надкрылий светло-красновато-желтые. 5—6 мм. Средняя Азия. *V. paxius* Bernh.
11. Надкрылья бледно-желтые, с более или менее затемненным швом, голова черная или черно-бурая 12.
- Надкрылья от желтовато-бурых до темно-бурых, голова черная 14.
12. Усики толще, их 2-й членик заметно длиннее 3-го. Рожки над основаниями усиков слабые, у ♀ сильно скошены 13.
- Усики тоньше, 2-й и 3-й членики почти равны, 4-й и 5-й квадратные. Голова красноватая у наличника, переднеспинка красно-бурая, надкрылья всегда затемнены по шву, брюшко буро-красное. 4.1—4.5 мм. Юго-Восточная Европа, Средняя Азия. Рис. 13 *V. hinnulus* Eg.
13. 4-й членик усиков шаровидный, следующие более или менее поперечные. Переднеспинка поперечная (34 : 30), ее бока слегка вогнуты в передней половине, особенно у ♀. Задние углы хотя и сильно округлены, но заметны. Срединная бороздка у ♂ достигает переднего края, а у ♀ сглажена во всей передней половине диска. Бортик наличника на переднем крае сплошной. Голова и брюшко черные, переднеспинка и вершина брюшка от черных до смоляных, бедра и лапки светло-желтые, передние и средние голени темнее. Основание усиков желто-бурое, вершина усиков и ротовые части более темные, буро-красные. 4—4.5 мм. Узбекистан. Рис. 22 *V. ouzbekiscus* Coiff.
- 2-й членик усиков в 4.5 раза длиннее ширины, следующие продолговатые, 6-й почти квадратный, 9-й и 10-й существенно шире и длиннее предыдущих, причем 10-й длиннее 9-го. Переднеспинка и надкрылья немного длиннее ширины, надкрылья значительно длиннее и шире переднеспинки, их задний край аркообразно изогнут. Переднеспинка кирпично-красная, брюшко буро-красное. 4—4.6 мм. Сев. Африка. Рис. 17 *V. biskrensis* Fagel.
14. Крупнее, 4.1—5.6 мм. Бортик переднего края наличника прерывистый, 2-й и 3-й членики усиков почти равны, 9-й и 10-й вдвое шире длины. Средняя линия сглажена к заднему краю и на вершине образует небольшую ямку. Передний край переднеспинки менее чем у других видов, выпуклый. Голова черная, переднеспинка иногда буро-красная, надкрылья от буро-желтых до темно-бурых, ноги и усики буро-красные. Европа, Средиземно-морье, Средняя Азия. Рис. 14 *V. bicornis* Germ.
- Меньше, 3.6—3.9 мм. Переднеспинка, особенно у ♂, сильно выпуклая, почти шаровидная, ее передние углы широко округлены. Усики постепенно утолщаются к вершине, их 2-й членик в 1.3 раза длиннее и заметно толще 3-го, начиная с 6-го, членики поперечные, 9-й и 10-й в 1.5 раза шире длины. Черно-бурый, иногда голова, переднеспинка и ноги красновато-бурые, надкрылья темно-смоляно-бурые, у ♀ обычно несколько темнее. Средняя Азия. Рис. 6, 19 *V. convexicollis* Bernh.

СПИСОК ЛИТЕРАТУРЫ

- З н о й к о Д. В. Новый подрод и три новых вида рода *Bledius* Mnnh. (Coleoptera, Staphylinidae) из Южной России // Русск. энтомол. обозр. 1929. Т. 23, № 3—4. С. 200—209.
- F a g e l G. Contribution a la connaissance des Staphylinidae. CXI. Sur quelques *Bledius* du sous-genre *Elbidus* Rey de la Region paléarctique occidentale // Bull. Inst. Roy. Sci. Nat. Belg. 1970. Т. 46, N 21. P. 1—12.
- K o c h C. Beitrag zur Kenntnis der Gattung *Bledius* (Col., Staph.) // Mitt. Münch. Ent. Ges. 1938. Bd 28, H. 31—48. S. 129—146.