

УДК 595.768.23(470 + 479)

© 1995 г.

Ю. Г. Арзанов и Г. Э. Давидьян

ОБЗОР ДОЛГОНОСИКОВ РОДА *NASTUS* SCHOENHERR (COLEOPTERA, CURCULIONIDAE) ФАУНЫ КРЫМА, ЕВРОПЕЙСКОЙ ЧАСТИ РОССИИ И КАВКАЗА[Yu. G. ARZANOV a. G. E. DAVIDIAN. REVIEW OF WEEVILS OF THE GENUS *NASTUS* SCHOENHERR (COLEOPTERA, CURCULIONIDAE) OF THE FAUNA OF THE CRIMEA, EUROPEAN PART OF RUSSIA AND THE CAUCASUS]

Наиболее полная сводка по кавказским видам рода *Nastus* приводится в ревизии рода, выполненной Форманеком (Formanek, 1909) еще в начале века. За последние десятилетия эта работа была значительно дополнена исследованиями Смречинского (Smreczyński, 1970), Яблокова-Хнзоряна (1984), Брауна (Braun, 1993), в результате чего описаны один вид с Кавказа, три вида из северо-восточной Турции и один из Македонии — это первый представитель рода *Nastus* на Балканах.

Наша работа основана на изучении коллекции Зоологического института РАН (Санкт-Петербург), сборов последних лет И. А. Белоусова, Б. М. Катаева, А. Г. Ковалю, В. Н. Прасолова (Санкт-Петербург), А. С. Замотайлова, А. И. Мирошникова (Краснодар), Е. В. Комарова (Волгоград), А. О. Чолокавы (Тбилиси) и собственных сборов.

Благодаря любезности коллег Л. Бене (L. Behne) из Энтмологического института в Эберсвальде, Р. Краузе (Dr. R. Krause) из Дрезденского зоологического музея, О. Меркля (Dr. O. Merkl) из Венгерского естественно-исторического музея в Будапеште, П. Линдскога (Dr. P. Lindskog) из Стокгольмского музея естественной истории нами были изучены типы большинства кавказских видов. К сожалению, пока остались недоступными типы *N. humatus* Germ.

Авторы выражают признательность всем названным коллегам за помощь в выполнении работы. Особую благодарность мы выражаем нашему руководителю Б. А. Коротяеву.

В обзор вошло 8 видов, описаны новый подрод, два новых вида и один подвид, три названия сведены в синонимы, понижен до подвидового статус двух видов.

Голотипы и большая часть паратипов описанных в этой работе видов хранятся в Зоологическом институте РАН в Санкт-Петербурге (ЗИН).

При выполнении этой работы авторы пользовались поддержкой Фонда Дж. Сороса и Российской Академии естественных наук и выражают признательность за предоставление стипендии по направлению „Биоразнообразие”; работа выполнена в рамках проекта, поддержанного грантом № J8U100 Международного научного фонда и правительства Российской Федерации.

Род *NASTUS* Schoenherr, 1843

Schoenherr, 1843 : 405—406; Faust, 1883 : 102—108; 1884 : 449—472; Reitter, 1888 : 259—261; Formanek, 1909 : 177—214; Тер-Минасян, 1946 : 55—56; Smreczyński, 1970 : 126—127; Байтенов, 1974 : 38, 50—51; Яблоков-Хнзорян, 1984 : 81—82; Braun, 1993 : 71—79.

Типовой вид *Nastus goryi* Boheman, 1843, по первоначальному обозначению.

Жуки средних и крупных размеров (6.0—17.6 мм), бескрылые. Головотрубка прямая или несколько изогнута, с развитыми птеригиями. Передний край головотрубки более или менее выпуклый, с глубокой, иногда треугольной вырезкой на вершине; мандибулы хорошо видны сверху, часто с куколочными придатками. Спинка головотрубки плоская, обычно хорошо отграничена по бокам, реже она выпуклая вдоль середины и в основной части плавно переходит в боковые стенки головотрубки. От места прикрепления усиков спинка головотрубки сужена к основанию, реже параллельносторонняя; наиболее узкая часть головотрубки — приблизительно посередине между местом прикрепления усиков и глазами. Лоб обычно со слабым поперечным вдавлением и продольной ямкой посередине, редко без поперечного вдавления; по ширине приблизительно равен спинке головотрубки у места прикрепления усиков, иногда значительно шире. Глаза круглые или широкоэллиптические, более или менее выпуклые, располагаются по бокам головы посередине или смещены к верхней или нижней ее поверхности. Рукоять усиков булавовидная, заходит за глаза; 1-й членик жгутика усика длиннее 2-го, булава яйцевидная, заостренная к вершине или веретеновидная, швы между члениками булавы, как правило, отчетливые. Переднеспинка слабопоперечная, округленная по бокам, реже трапециевидная. Надкрылья обычно продолговато-овальные с округленными плечами или без них, реже надкрылья в основной части почти параллельносторонние, с хорошо развитыми плечевыми бугорками. Точечные бороздки надкрылий на всем протяжении отчетливые, только у *N. stierlini* Fst. они поверхностные, иногда едва различимы. Бедра булавовидные, средние и задние всегда с зубцом, передние с зубцом или без него. Задние голени заметно расширены к вершине, с замкнутой корзинкой кнаружи от сочленовной площадки; у самцов задние голени на внутреннем вершинном углу с небольшим зубчиком. Лапки снизу с хорошо развитой волосистой подошвой, коготки почти на всем протяжении сросшиеся; у самок коготковый членик обычно длиннее, чем у самцов. У самцов внутренние стороны задних голеней в длинных светлых шелковистых волосках. Эдеагус дорсовентрально уплощен, дуговидно изогнут, с сильно склеротизованной стреловидной апикальной частью; его строение обычно не дает каких-либо существенных отличий между близкими видами. У *N. nubiculosus* Schh. самцы неизвестны. Тело покрыто овальными или волосковидными чешуйками. Для ряда видов характерна изменчивость рисунка на надкрыльях: от размытого пятнистого до контрастного полосатого.

Говоря о возможности ошибочного отнесения некоторых видов рода *Liophloeus* Germ. к роду *Nastus* в силу их внешнего сходства, Браун (Braun, 1993) обратил внимание на хорошее отличие между этими родами в строении корзиночек на вершине задних голеней. У видов рода *Nastus* это сильно скошенная узкая площадка на наружной стороне вершины задних голеней, окруженная по всему периметру венчиком из тонких шипиков. В роде *Liophloeus* корзинка расположена в наружной части сочленовной площадки задних голеней и отграничена с внутренней стороны только невысоким килем без шипиков. Отмеченный Брауном признак позволяет легко выделить род *Nastus* в подсемействе *Otiorhynchinae*; Рейттер (Reitter, 1912) не указывает этот признак в определительной таблице триб и родов. Аналогично устроенные замкнутые корзинки на вершине задних голеней есть в родах *Barynotus* Germ., *Schelopius* Dsbr., *Catapionus* Schh. (Thompson, 1992) из подсемейства *Brachyderinae*. Это наблюдение, по-видимому, подтверждает справедливость объединения Томпсоном (Thompson, 1992) подсемейств *Otiorhynchinae* и *Brachyderinae* в подсемейство *Entiminae* Schoenh., 1823.

Род *Nastus* имеет восточномедиземноморский тип ареала, охватывающий пространства от Балканского полуострова на западе до Джунгарского Алатау на востоке, включая Крым, Кавказ и северо-восток Турции, на север примерно до 50° северной широты. По Байтенову (1974), род насчитывает около 40 видов, 24 из которых отмечаются для Средней Азии и Казахстана.

Форманеком в ревизии рода *Nastus* впервые было предложено деление рода на три группы, основанное на наличии или отсутствии зубца на бедрах. В первую группу были включены виды с хорошо выраженными зубцами на всех парах ног; во вторую группу вошли виды без зубцов на передних бедрах, а к третьей группе были отнесены неизвестные нам *N. costatus* Form., *N. prolixus* Fst., *N. helleri* Form., все бедра которых без зубцов.

На наш взгляд, хорошие морфологические отличия между первой и второй видовыми группами позволяют рассматривать их как разные подроды.

Подрод *Nastus* Schoenherr

Подрод включает: *N. goryi* Boh., *N. luteosquamosus* Heyden, *N. concinnus* Fst., *N. kraatzi* Fst., *N. kuschakewitschi* Fst., *N. margelanicus* Fst., *N. seidlitzi* Fst., *N. lineatus* Fst., *N. oschanini* Fst., *N. beatus* Fst., *N. amoebaeus* Suv., *N. tesselatus* Suv., *N. heydeni* Form., *N. longicornis* Form., *N. lokayi* Form., *N. albolineatus* Form., *N. sulcifrons* Form., *N. latifrons* Form., *N. mucoreus* Form., *N. kaszabi* Bajtenov, 1973, *N. sirdariensis* Bajtenov, 1974, *N. relictus* Bajtenov, 1980.

Жуки средних и крупных размеров (6.5—17.6 мм). Глаза сильно выпуклые, иногда бусиновидные; продольный диаметр глаза, как правило, меньше длины виска. 3-й членик жгутика усика поперечный, иногда его длина равна ширине; булава обычно веретеновидная, реже яйцевидная, заостренная к вершине. Переднеспинка слабопоперечная, с округленными боками. Плечи округлые, бороздки надкрылий, как правило, на всем протяжении отчетливые, иногда в вершинной части поверхностные, скрыты чешуйками. Передние бедра, как правило, без зубца или только с едва намеченным зубчиком; внутренний край передних голеней у самцов в основании слабовыемчатый. Лапки широкие: 2-й членик трапециевидный или треугольный с выпуклыми боками, заметно шире 1-го, 3-й почти квадратный, с удлинёнными лопастями. Большинство видов, относимых к этому подроду, отличаются густым, сплошным опушением из чешуек песочного или коричневого цвета, что обычно характерно для ксерофильных видов. У самцов нижний край бедер, внутренняя сторона всех голеней, а также низ заднегруди и середина первых стернитов брюшка в длинных светлых волосках. Окраска булавы и жгутика усиков резко контрастная: булава, а иногда и 6-й и 7-й членики жгутика усика темно-коричневого цвета с бронзовым отливом, тогда как большая часть жгутика в светло-сером или белом опушении. Эдегус параллельно-сторонний почти по всей длине, резко сужен к вершине; дорсальная стенка эдегуса проксимальнее сужения с тонкими волосками, торчащими по бокам препуциального поля.

Представители подрода *Nastus* известны в основном из Средней Азии и Казахстана, где они приурочены к безлесным территориям предгорного и среднегорного поясов. Лишь ареал степного *N. goryi* лежит далеко за пределами основной области распространения большинства видов подрода — от Крыма до среднего течения р. Урал. Некоторые виды отмечались нами в Средней Азии ранней весной под прошлогодними остатками зонтичных рода *Ferula*.

Подрод *Neonastus* Arzanov et Davidian, subgen. n.

Типовой вид *N. stierlini* Faust, 1883.

Размеры средние — 6.0—12.0 мм. Глаза, как правило, выпуклые, иногда заметно уплощены, находятся на равном расстоянии от верхней и нижней сторон головы. 3-й членик жгутика усиков удлинённый, редко длина его равна ширине; булава яйцевидная, с более или менее заостренной вершиной. Переднеспинка поперечная, с округленными боками или трапециевидная. Плечи обычно округлые, реже прямоугольные с отчетливыми плечевыми бугорками. Передние бедра всегда с зубцом, внутренний край передних голеней у самцов в основании обычно сильно выемчатый. 2-й членик лапок треугольный, уже 1-го, 3-й членик с широкими округлыми лопастями. Опушение верха, как правило, несплошное, более темное, чем в подроде *Nastus*; окраска слабо опушенного жгутика усика и булавы лишь слегка контрастирует. У самцов длинные волоски на передних и средних бедрах, а также на нижней стороне тела обычно редкие или их нет совсем; как исключение, они есть у *N. albinae* Form., и не такие густые — у *N. fausti* Rtt. Бока эдегуса плавно сходятся к вершине, дорсальная стенка эдегуса проксимальнее сужения без торчащих волосков.

Новый подрод отличается от подрода *Nastus* короткой булавой усика, хорошо развитым зубцом на передних бедрах, формой 2-го и 3-го члеников лапок и строением эдегуса.

К подроду *Neonastus* мы относим *N. stierlini*, *N. nubiculosus* Schh., *N. devians* Fst., *N. fausti*, *N. albinae*, *N. balkaricus* sp. n., *N. lajlensis* sp. n., встречающихся

на Кавказе и в Талыше, а также известных нам только по литературе *N. anatolicus* Smreczyński, *N. trapezicolloides* Braun, *N. carinicornis* Braun из Турции и *N. macedonicus* Braun из Македонии. В основном это мезофильные виды, населяющие леса, субальпийские и альпийские луга.

По соотношению ширины лба и спинки головотрубки у места прикрепления усиков, а также по выпуклости глаз и отчасти по строению бедер большинство видов подрода *Neonastus* хорошо разделяются на 2 видовые группы, обозначаемые здесь, как группы *devians* (*N. devians*, *N. lajlensis*, *N. fausti*, *N. carinicornis*, *N. macedonicus*) и *albinae* (*N. albinae*, *N. nubiculosus*, *N. trapezicolloides*, *N. anatolicus*, *N. stierlini* и *N. balkaricus*). Последние два вида пока лишь условно включены в группу *albinae*, так как строением бедер они ближе к группе *devians*, а соотношением ширины лба и спинки головотрубки занимают промежуточное положение между группами. Выделенная нами группа *albinae* в основном соответствует видовой группе *trapezicornis* (Braun, 1993), к которой кроме уже перечисленных видов Брауном были отнесены виды из Турции и с Балкан. Необходимость переименования этой группы вызвана сведением в синонимы *N. trapezicornis* к *N. nubiculosus*.

Род *Nastus* является хорошей монофилетической группой, что подтверждается отсутствием каких-либо существенных качественных отличий между его подродами; имеющиеся отличия носят, скорее, количественный характер.

ТАБЛИЦА ДЛЯ ОПРЕДЕЛЕНИЯ ВИДОВ РОДА *NASTUS* SCHOENHERR
ФАУНЫ КРЫМА, ЮГА ЕВРОПЕЙСКОЙ ЧАСТИ РОССИИ И КАВКАЗА

- 1(6). Булава усиков обычно веретеновидная, редко яйцевидная, с заостренной вершиной (рис. 19). Длина 3-го членика жгутика усика не больше ширины. Надкрылья без плеч. Передние бедра, как правило, без зубца. Лапки обычно широкие (рис. 32), иногда узкие: 2-й членик трапециевидный, реже треугольный с выпуклыми боками, заметно шире 1-го; 3-й — почти квадратный с удлиненными лопастями. У самцов нижний край бедер, внутренняя сторона всех голеней, а также низ заднегруди и середина первых стернитов брюшка в длинных светлых волосках. Бока эдегуса резко сходятся к вершине; дорсальная стенка эдегуса проксимальнее сужения с хорошо различимыми волосками по бокам препуциального поля. От Крыма до р. Урал, Казахстан и Средняя Азия Подрод *Nastus*.
- 2(5). Булава усиков яйцевидная, с заостренной вершиной (рис. 17). Рукоять усиков короткая, едва заходит за глаза. 1-й членик жгутика усика не менее чем в 1.5 раза длиннее 2-го. Лапки всегда широкие, 2-й членик трапециевидный *N. goryi* Boheman.
- 3(4). Спинка головотрубки в вершинной половине, как правило, с хорошо различимым срединным килем. Глаза выпуклые, слабо приплюснутые. Крым *N. goryi goryi* Boheman.
- 4(3). Спинка головотрубки, как правило, без кия. Глаза равномерно выпуклые, почти полусферические. Таманский п-ов, левобережье Дона, среднее течение Волги и Урала *N. goryi sareptanus* Faust.
- 5(2). Булава веретеновидная, рукоять усиков обычно длиннее. 1-й членик жгутика усика, как правило, менее чем в 1.5 раза длиннее 2-го. Лапки обычно широкие, если узкие, то 2-й членик лапок треугольный. Средняя Азия и Казахстан Все остальные виды подрода.
- 6(1). Булава усиков всегда яйцевидная, с заостренной вершиной. 3-й членик жгутика усика удлинен или ширина его равна длине. Лапки уже: 2-й членик лапок всегда треугольный, уже 1-го; 3-й — с округлыми лопастями. Передние бедра всегда с явственным зубцом. У самцов длинные светлые волоски, как правило, обычны только на задних голених (лишь у самцов *N. albinae* опушены также внутренняя сторона передних и средних голеней,

- низ заднегруди и середина первых стернитов брюшка). Бока эдеагуса плавно сходятся к вершине, без торчащих волосков на дорсальной стенке проксимальнее сужения. Кавказ, Талыш, Малая Азия, Балканы
 Подрод *Neonastus* subgen. n.
- 7(10). Глаза выпуклые. Срединного кия на переднеспинке обычно нет или он только намечен. Бороздки надкрылий на всем протяжении поверхностные, местами едва различимы, иногда очень узкие и отчетливые.
- 8(9). Бока головотрубки впереди усиковых ямок более или менее выемчатые. Переднеспинка обычно менее поперечная: у самцов ширина переднеспинки больше ее длины в 1.22—1.3 раза, у самок в 1.22—1.43 раза. Диск переднеспинки, как правило, без срединного кия, поверхность его обычно бугристая. Надкрылья у самцов яйцевидные, без плеч; их основание равно по ширине основанию переднеспинки или едва шире. Бороздки надкрылий тонкие, но хорошо различимые. Киль, окаймляющий с внутренней стороны корзинку на вершине задних голеней, плавно округлен. Скалистый хребет *N. balkaricus* sp. n.
- 9(8). Бока головотрубки впереди усиковых ямок более или менее округлены. Переднеспинка обычно более поперечная: у самцов ширина переднеспинки больше ее длины в 1.26—1.49 раза, у самок — в 1.36—1.43 раза. Поверхность диска ровная, обычно с едва намеченным срединным килем. Надкрылья продолговато-овальные, плечи явственные. Бороздки надкрылий едва различимы. Киль, окаймляющий корзинку на вершине задних голеней с внутренней стороны, как правило, угловидно выдается посередине. Окрестности горы Казбек *N. stierlini* Faust.
- 10(7). Глаза выпуклые или заметно уплощены. Переднеспинка с отчетливым срединным килем. Бороздки надкрылий всегда явственные, обычно умеренно сильно углублены.
- 11(18). Лоб не шире спинки головотрубки у места прикрепления усиков. Глаза уплощены или слабовыпуклые.
- 12(15). Птеригии округлены. Диск переднеспинки в простой пунктировке, как правило, с хорошо различимыми блестящими зернами между точками. Скульптура диска иногда грубо морщинистая. Плечи округлые, надкрылья позади плеч без перетяжки. Наиболее распространенный и обычный на Кавказе вид *N. fausti* Reitter.
- 13(14). Бока головотрубки между птеригиями и глазами обычно более или менее выемчатые, несколько расходящиеся к вершине и основанию. У самцов из окрестностей горы Фишт, с хр. Ачишхо и с Гагрского хребта длина головотрубки без мандибул обычно в 2.07—2.37 раза больше ее наименьшей ширины. Глаза слабовыпуклые. От Геленджика до Владикавказа и до Гагрского хребта включительно, Талыш *N. fausti fausti* Reitter.
- 14(13). Бока головотрубки между птеригиями и глазами, как правило, строго параллельные (рис. 3). У самцов длина головотрубки без мандибул в 1.83—2.06 раза больше ее наименьшей ширины. Глаза более выпуклые. Абхазия: Бзыбский хребет *N. fausti tayae* subsp. n.
- 15(12). Птеригии почти параллельносторонние, часто перпендикулярны переднему краю головотрубки. Диск переднеспинки в двойной пунктировке с едва различимыми блестящими зернами между точками. Поверхность его, как правило, ровная, иногда с неглубокой скульптурой. Надкрылья с хорошо развитыми, обычно прямоугольными плечами и слабой перетяжкой позади них (рис. 12).
- 16(17). Опушение верха состоит из округлых или широкоовальных светлых чешуек. Спинка головотрубки по всей длине хорошо отграничена. Диск переднеспинки сильно куполообразно вздут. Наружная сторона задних бедер в их наиболее широкой части умеренно сильно выпуклая. Зубец на бедрах широкотреугольный, на передних из них он немного оттянут к

- вершине бедра. Киль на вентральной стороне эдеагуса хорошо развит. Грузия: Месхетский хребет *N. devians* Faust.
- 17(16). Опушение верха состоит из удлиненных чешуек. Спинка головотрубки в основной половине не окантована и плавно переходит в бока. Диск переднеспинки умеренно выпуклый. Задние бедра узкие, в наиболее широкой части снаружи слабовыпуклые. Зубцы на бедрах удлиненно-треугольные. Самцы неизвестны. Грузия: Сванетский хребет
. *N. lajlensis* sp. n.
- 18(11). Лоб заметно шире спинки головотрубки у места прикрепления усиков. Глаза сильно выпуклые, обычно полусферические.
- 19(20). Бока головотрубки перед глазами плоские. Переднеспинка трапециевидная (рис. 20), иногда в основной половине параллельносторонняя. Срединный киль диска переднеспинки широкодвухскатный, покрыт чешуйками; немного проксимальнее середины часто слабо вздут. Плечи небольшие, угловатые; 7—9-й промежутки надкрылий в основании образуют небольшой плечевой бугорок. Верх головы, диск переднеспинки и промежутки надкрылий в многочисленных коричневатых отстоящих чешуйках. Самцы неизвестны. Горы Малого Кавказа, Талыш
. *N. nubiculosus* Schoenherr.
- 20(19). Бока головотрубки перед глазами обычно более или менее выпуклые. Переднеспинка в основной половине параллельносторонняя или сужена к основанию. Диск переднеспинки обычно равномерно выпуклый, срединный киль тонкий, четко очерчен, блестящий. Плечи округлые; 7—10-й промежутки надкрылий в основании равномерно выпуклые, без плечевого бугорка. Промежутки надкрылий и особенно верх головы и диск переднеспинки обычно в редких отстоящих чешуйках. Западная часть Большого Кавказа
. *N. albinae* Formanek.
- 21(22). Головотрубка и переднеспинка более широкие, отношение длины головотрубки к ширине переднеспинки — 0.51—0.61. Головотрубка наиболее узкая немного проксимальнее середины между местом прикрепления усиков и глазами, бока ее перед глазами всегда выпуклые. Передний край переднеспинки часто глубоко выемчатый. Верховья Большой Лабы, Абхазия, Мингрелия, Сванетия, Приэльбрусье
. *N. albinae albinae* Formanek.
- 22(21). Головотрубка и переднеспинка более удлиненные, отношение длины головотрубки к ширине переднеспинки — 0.57—0.63. Головотрубка наиболее узкая примерно посередине между местом прикрепления усиков и глазами, бока ее перед глазами обычно слабовыпуклые, иногда плоские. Передний край переднеспинки слабовеямчатый. Архыз, Теберда
. *N. albinae ovoideus* Khnzorian.

Nastus goryi Boheman, 1843.

Nastus goryi goryi Boheman.

Boheman in Schoenherr, 1843 : 406; Reitter, 1888 : 260; Formanek, 1909 : 200.

Изучены два синтипа — самки из Стокгольмского музея естественной истории, полностью соответствующие первоописанию. Лектотипом здесь обозначается экземпляр, снабженный этикетками: „Paratypus”, „Tauria Schuppel”. Паралектотип снабжен этикетками: „Typus”, „Desertum Kirguisia Tischler”. К сожалению, у паралектотипа полностью утрачены усики, что несколько затрудняет его определение.

Птеригии округлены. Спинка головотрубки плоская, по бокам хорошо отграничена, как правило, с отчетливым срединным килем. Глаза выпуклые, немного приплюснутые, расположены по бокам головы на равном удалении от ее верхней и нижней сторон. Виски равны по длине продольному диаметру глаза или чуть длиннее. Лоб обычно слабо вдавлен, с продолговатой ямкой посередине.

Рукоять усиков толстая, булавовидная, лишь немного заходит за глаза. 1-й членик жгутика усиков приблизительно в 1.5 раза длиннее 2-го, 2-й членик слабоудлиненный, длина 3-го равна его ширине, 4—7-й членики поперечные, булава яйцевидная с заостренной оттянутой вершиной. Переднеспинка слабопоперечная, ее наибольшая ширина дистальнее середины. Диск переднеспинки в простой и густой пунктировке, со слабым, иногда едва различимым килем посередине. Надкрылья у самцов яйцевидные, у самок — продолговато-овальные, с широко округленными плечами, без плечевого бугорка; основание надкрылий едва шире основания переднеспинки. Точечные бороздки хорошо развиты лишь в основной половине надкрылий, а ближе к вершине становятся поверхностными и даже исчезают. Ноги толстые, бедра булавовидные, задние снаружи сильно выпуклые. Передние бедра без зубца или как исключение с очень маленьким зубчиком, средние бедра с едва намеченным зубчиком, задние у самок обычно с тупым, а у самцов с заостренным зубцом. 2-й членик передних лапок поперечный, трапециевидный, шире 1-го членика, 3-й членик почти квадратный, со слабо расставленными узкими параллельносторонними лопастями. Коготковый членик выступает за вершину 3-го членика приблизительно на 0.48—0.67 своей длины. Опушение верха из густых ланцетовидных чешуек песочного или светло-коричневого цвета, бока переднеспинки с отчетливыми светлыми полосами. Рукоять и жгутик усиков в густом опушении из светлых волосковидных чешуек, булава темно-коричневая с бронзовым отливом. У самцов низ бедер, внутренняя сторона голеней, особенно задних, а также середина заднегруди и первых двух стернитов брюшка в длинных шелковистых волосках.

Длина тела 7.6—11.0, ширина — 3.6—5.7 мм.

От всех остальных видов подрода *Nastus* отличается яйцевидной, заостренной к вершине булавой усика.

Материал. Крым: (Радде), 2 ♀; (Ю. Вагнер), 1 ♀; Симферополь: 30 IV—19 V 1899 (А. Баженов), 1 ♀; 6 VI 1900 (Шугуров), 1 ♀; 20 IV—20 V 1903, 2 ♂, 2 ♀; 4 IV 1903 (О. Ильин), 1 ♀; 27 IV 1926 (Кузнецов), 1 ♀; (В. Арцимович), 1 ♂; Керчь: I—III 1900 (Е. Яцентковский), 2 ♂, 1 ♀; 18 IV 1901 (Е. Яцентковский), 1 ♂, 1 ♀; 1 V 1901 (Г. Сумаков), 1 ♂, 1 ♀; 27 IV 1923 (К. В. Арнольди), 1 ♂, 1 ♀.

Nastus goryi sareptanus Faust, 1883, stat. n. (рис. 17, 32, 35, 36).

Faust, 1883 : 102 (pro sp.); Reitter, 1888 : 260 (pro sp.); Formanek, 1909 : 200—201 (pro sp.).

Описан по сборам из Сарепты. Нами были изучены два типовых экземпляра (оба самцы) из коллекции Й. Фауста в Дрездене. Один из них, обозначаемый здесь как лектотип, снабжен следующими этикетками: золотистый квадратик, „♂ Sarepta Christoph“, „Type“, рукописная „*Nastus sareptanus* Faust“. Паралектотип с теми же этикетками, но без определительной.

N. sareptanus рассматривается здесь как подвид *N. goryi*, от которого он обычно слабо отличается лишь немного более выпуклыми глазами и отсутствием срединного киля на спинке головотрубки.

Длина тела 7.5—12.1, ширина — 3.45—6.3 мм.

Материал. Ростовская обл.: г. Азов, дачи, 27 V 1987 (В. Тишко), 1 ♀; хутор Нижняя Садовка, 13 V 1979 (Арзанов), 1 ♀; Новобатайск, 8 V 1987 (Арзанов), 1 ♀. Краснодарский край: Тамань, хутор Сенной, 7 IV 1929 (Смольянинов), 1 ♂; Волгоград, ул. Елецкая, дачи, 8 IV 1989 (Любавин), 1 ♂; Алексеевский р-н, хутор Поклонитский, 22 V 1991 (Н. Медведев), 1 ♀; Саратов (Б. А. Келлер), 2 ♀; там же, пески, 4 V 1899 (Б. А. Келлер), 1 ♂, 2 ♀. Казахстан: окрестности Уральска, 19—29 IV 1907 (А. Бородин), 3 ♂, 22 ♀; V 1901, IV 1905 (Б. Уваров), 1 ♂, 1 ♀; 3 V 1927 (В. Колосков), 1 ♀; 15 VII 1927 (Победимов), 1 ♀.

Nastus fausti Reitter, 1888.

Nastus fausti fausti Reitter (рис. 1, 2, 10, 18, 21, 23, 28, 33).

Reitter, 1888 : 260; Formanek, 1909 : 188; Тер-Минасян, 1946 : 55. — *lederi* Reitter, 1888 : 259; Formanek, 1909 : 189; Тер-Минасян, 1946 : 56, syn. n. — *circassicus* Reitter, 1888 : 259; Formanek, 1909 : 189; Тер-Минасян, 1946 : 56, syn. n.

Изучение типовых экземпляров *N. circassicus*, *N. fausti* и *N. lederi*, большин-

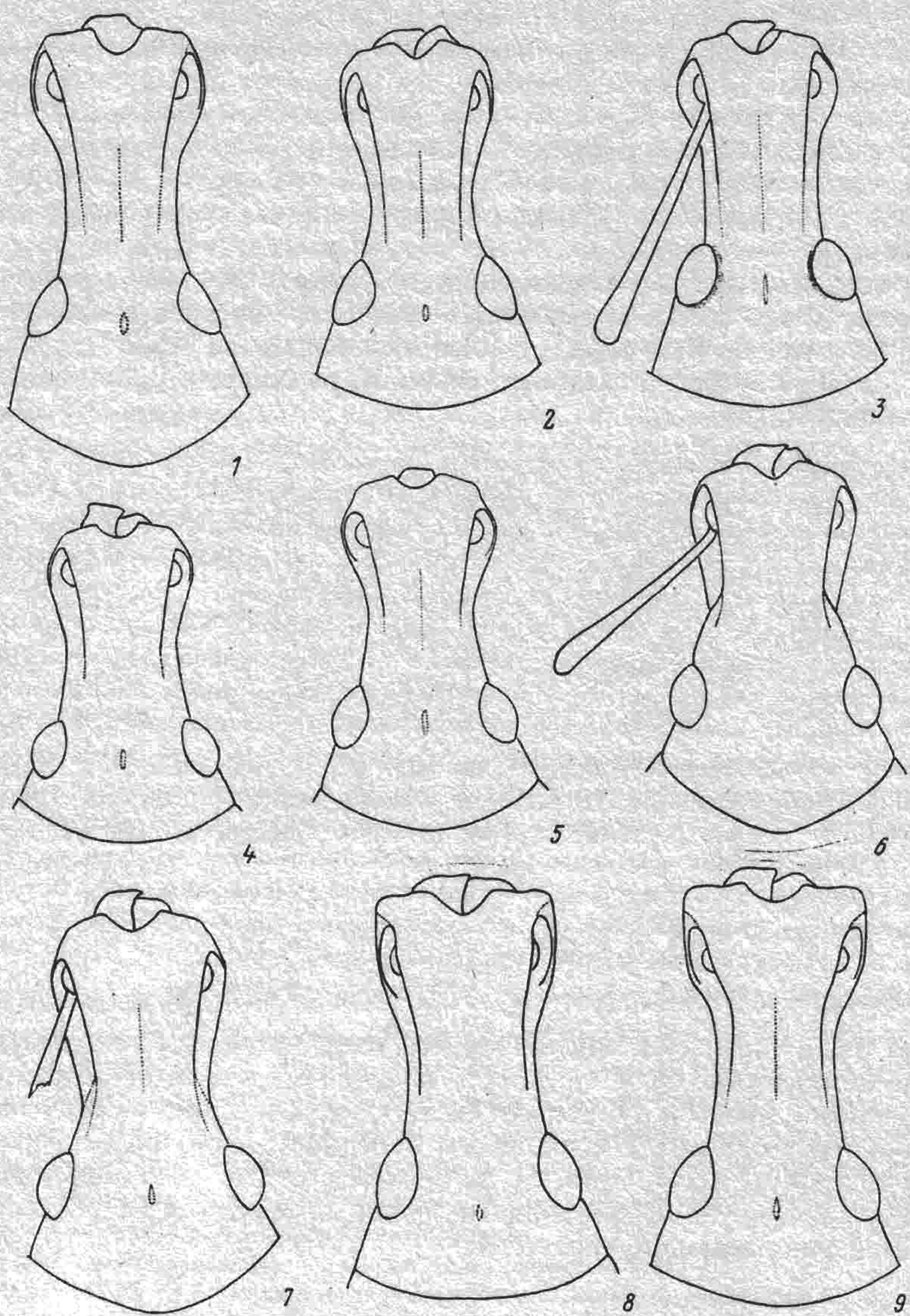


Рис. 1—9. *Nastus* Schh., голова сверху у самца (1—5, 9) и самки (6—8).

1, 2 — *N. fausti* (1 — Гагрский хр., 2 — долина Нарзанов); 3 — *N. fausti tayae* subsp. n.; 4, 5 — *N. balkaricus* sp. n.; 6 — *N. albinae*, истоки Большой Лабы; 7 — *N. nubiculosus*, Кафан; 8 — *N. lajlensis* sp. n.; 9 — *Nastus* sp. pr. *lajlensis*, Рачинский хр.

ство из которых собраны в окрестностях Фишта и Абаго, показало, что все они относятся к одному виду. Между собой они отличаются главным образом характером опушения, изменчивого у этого вида.

В качестве лектотипа *N. fausti* обозначается самец со следующими этикетками: „Caucas Occid. Abago Starck“, музейная этикетка „Holotypus *Nastus fausti* Reitter, 1888“, рукой Рейттера „*Nastus fausti* m. 1888“, „*Fausti* det. Formanek“, „Coll. Reitter“. Остальные 6 синтипов из коллекции Рейттера (1 самец и 5 самок) обозначаются как паралектотипы. По-видимому, из типовой серии *N. fausti* происходят также 1 самец и 1 самка, хранящиеся в Немецком энтомологическом институте в Эберсвальде. Самец снабжен этикетками: „Caucas. Occid. Abago Starck“, „*fausti* det. Formanek“, „*N. Fausti* Rtrr. Rtrr.“, „Syntypus“; самка из

коллекции Г. Штирлина с теми же этикетками и еще дополнительно с рукописной этикеткой „sp. 2”.

В качестве лектотипа *N. lederi* здесь обозначается самец с этикетками: „Caucas. occ. Circassien Leder Reitter”, „Fischt, leg. Leder”, музейная этикетка „Holotypus *Nastus lederi* Reitter, 1888”, „*lederi* Type”, рукой Рейттера „*Nastus lederi* m. 1888”, „Coll. Reitter”. Самка с такими же этикетками обозначается как паралектотип.

В качестве лектотипа *N. circassicus* здесь обозначается самка с этикетками: „Caucas Occid. Abago Starck”, музейная этикетка „Holotypus *Nastus circassicus* Reitter, 1888”, рукой Рейттера „*Nastus circassicus* m. 1888”, „*Fausti* det. Formanek”, „Coll. Reitter”. 2 самца и 2 самки из коллекции Рейттера обозначаются как паралектотипы.

Птеригии округлены, заканчиваются приблизительно посередине между глазами и местом прикрепления усиков. Бока спинки головотрубки обычно хорошо отграничены, прямые или вогнутые. Лоб равен по ширине спинке головотрубки у места прикрепления усиков или немного уже. Бока головотрубки перед глазами плоские. Глаза, как правило, слабовыпуклые, иногда уплощенные; в основной половине едва выдаются над виском. 2-й членик жгутика усиков заметно короче 1-го, редко такой же, 3-й членик чаще удлиненный, лишь иногда равной длины и ширины. Переднеспинка поперечная, наиболее расширена у середины или немного дистальнее. Диск переднеспинки в простой пунктировке, с блестящими зернами между точками и отчетливым срединным килем, иногда поверхность диска морщинистая. Основание надкрылий шире основания переднеспинки, плечи округлые. Точечные бороздки надкрылий иногда глубокие, хорошо различимы по всей длине. Бедра сильно булавовидные, передние и средние с небольшим шиповидным зубчиком, задние — снаружи очень выпуклые, с крупным заостренным зубцом. Зубчик на внутреннем вершинном углу задних голеней у самцов обычно хорошо различим. 2-й членик передних лапок широкотреугольный, иногда равносторонний, уже 1-го. Коготковый членик у самцов выступает за вершину 3-го членика на 0.5—0.63 своей длины. Опушение верха из удлиненно-овальных, узковеретенных или палочковидных чешуек, без торчащих чешуек. Вентральная сторона эдеагуса с хорошо развитым продольным килем.

Длина тела 5.4—11.1, ширина — 2.4—5.3 мм, у лектотипа — 9.1 и 4.4 мм.

N. fausti среди кавказских видов имеет наибольший ареал и характеризуется сильной изменчивостью. От *N. devians* и *N. lajlensis* sp. n. отличается округленными птеригиями, простой пунктировкой диска переднеспинки, округлыми плечами, широкотреугольным 2-м члеником передних лапок, более короткими и широкими голеньями. Кроме того, от *N. devians* его отличают менее выпуклый диск переднеспинки, узкий шиповидный зубец на передних бедрах и удлиненные чешуйки, покрывающие верх тела.

Материал. (?) Бессарабия, Измаильская губ., с. Баурчи Молдаван, 18 V—30 VI 1911 (Чернавин), 3 ♂, 1 ♀; (?) Крым, Керчь, 10 IV 1907 (А. Н. Кириченко), 3 ♂, 1 ♀; Кавказ, 1889, 1 ♀; Краснодарский край: Геленджик (Н. Воробьев), 1 ♂, 3 ♀; пос. Мезмай, 20 V 1989 (Арзанов), 1 ♂; 19 VI 1992 (Э. Хачиков), 2 ♀; 10—16 VI 1992 (Шкуратов), 2 ♀; Камышанова поляна, 29 VI—10 VII 1977 (Ивлиев), 1 ♂, 1 ♀; 25 VI 1982 (Б. А. Коротяев), 2 ♂, 1 ♀; 6 VII 1989 (А. Ю. Солодовников), 1 ♂, 1 ♀; верховья р. Цица, грабово-буковый лес, 4—6 VI 1987 (Б. М. Катаев), 1 ♀; гора Оштен, 1 ♂; 13 VI 1903 (Филипченко), 1 ♂; 1 VIII 1933 (К. В. Арнольди), 3 ♂, 1 ♀; 14 VIII 1992 (Арзанов), 1 ♂, 1 ♀; база „Никель” Ростовского университета, VII 1989 (Г. Бахтадзе), 1 ♀; плато Лагонаки, 4 VI 1923, 1 ♀; 16 VII 1992 (Э. Хачиков), 1 ♀; 10 VIII 1992 (Арзанов), 1 ♂; урочище Мурзикал, 1 ♂; гора Фишт, VII 1895 (Старк), 1 ♂, 2 ♀; 22 VI 1903 (Филипченко), 2 ♂; VI 1910, 1 ♀; 13 VII 1913 (Насонов), 1 ♂; карстовый массив Черногорье, 29 V 1994 (Белюсов), 6 ♂, 5 ♀; гора Чура, р. Чура, 25 VII—4 VII 1903 (Филипченко), 2 ♀; верховья р. Белой, 18—22 VI 1903 (Филипченко), 25 ♂, 16 ♀; 17 VI 1910, 3 ♂; гора Чехашка, 26 VI 1903 (Филипченко), 2 ♂, 3 ♀; гора Джуга, 8—18 VI 1911 (Волнухин), 6 ♂, 5 ♀; гора Большой Тхач, 1900—2300 м, 17 V 1990 (Давидьян), 2 ♂, 1 ♀; 22 VI 1990 (Белюсов), 1 ♂, 2 ♀; р. Киша, 19—24 VI 1911 (Волнухин), 11 ♂, 27 ♀; р. Уруп, 1 ♂, 1 ♀; гора Большие Бамбаки, 24 V 1911 (Волнухин), 5 ♂, 9 ♀; пос. Псебай, 28 IV—18 VI 1911 (Волнухин), 15 ♂, 20 ♀; VII 1932 (Ольгина), 1 ♂; Лабинск, 6 V 1911 (Волнухин), 1 ♀; Сочи, р. Шахе, 1 ♀; VI 1895 (А. Старк), 1 ♂, 4 ♀; гора Ачишхо (А. Золотарев), 1 ♂, 1 ♀; (А. Старк), 1 ♂, 1 ♀; 29 VI 1909 (А. Яковлев), 1 ♂, 1 ♀; 20 VI 1912 (Н. Л. Пастухов), 1 ♀; 8 VI 1954 (В. Н. Курнаков), 2 ♂, 1 ♀; 14 VII 1984 (А. Г. Ко-

валь), 2 ♂, 1 ♀; 2 VIII 1991 (Давидьян), 2 ♀; пос. Красная Поляна, 28 V—19 VII 1907 (А. Н. Кириченко), 1 ♂, 5 ♀; 29 VI 1909 (А. Яковлев), 1 ♂; 20 VII—3 VIII 1912 (Н. Л. Пастухов), 1 ♂, 1 ♀; 7 VII 1924 (Ткачук), 1 ♀; хр. Аибга, 3 VIII 1912 (Н. Л. Пастухов), 1 ♂, 3 ♀. Ставропольский край: Ставрополь, VII 1923 (Кутилов), 1 ♀; 11 IV—18 VI 1921 (Лучник), 4 ♂, 1 ♀; 30 V—VI 1923 (Лучник), 2 ♂; 25—26 V 1928 (Ю. Бекман), 3 ♂, Пятигорск, 4 V 1894 (Г. Суворов), 5 ♂, 3 ♀; гора Машук, 4 IV—18 V 1928 (Рысаков), 2 ♂, 2 ♀; гора Бештау, 13 V 1928 (Рысаков), 1 ♂; Кисловодск: (Воронков), 1 ♂; 7—15 VI 1903 (Филипченко), 5 ♂, 14 ♀; VI 1922 (Рябов), 1 ♂; 20 V—20 VI 1925 (А. Рихтер), 1 ♂; 17 V 1981 (Арзанов), 1 ♀; р. Большая Лаба, Загедан, 1 ♂; хр. Чилик, 15 VIII 1990 (В. Гребенников), 1 ♀; хр. Абишир-Ахуба, перевал Рассыпной Бугор, 6 VII 1987 (Белоусов), 1 ♀; Архыз, 5 VII 1991 (Вольнов), 1 ♂, 1 ♀; хр. Ужум, перевал Чигордали, 20 VII 1994 (Арзанов), 2 ♂; р. Кизгыч, 5 VIII 1960 (Е. С. Сугоняев), 1 ♀; Большой Зеленчук, 3 VII 1896 (Щукин), 1 ♂, 2 ♀; Теберда, 1 ♀; 29 VII 1896 (Щукин), 1 ♂; 12 VI 1910, 1 ♀; (А. Золотарев), 3 ♂; 11 V 1964 (К. Б. Городков), 1 ♂; р. Кышкаджер: 5 VI 1990 (Белоусов), 1 ♂; 24 VI 1994 (Арзанов), 1 ♂, 1 ♀; Учкулан—Теберда, р. Кичкинису, 2500 м, 3 VI 1990 (Белоусов), 1 ♂, 1 ♀; ущелье р. Даут, 20 VII 1992 (Арзанов), 7 ♂, 12 ♀; перевал Эпчик, 3000 м, VI—VII 1990 (Арзанов), 2 ♀; р. Кичи-Балык, 11 VI 1993 (Арзанов), 4 ♂, 2 ♀; 8 VII 1994 (Арзанов), 2 ♀; пос. Верхний Баксан, 29 IV 1981 (Э. Хачиков), 3 ♀; Кабардино-Балкария: Долина Нарзанов, 2000 м, 15 V 1967 (О. Л. Крыжановский), 1 ♂; 10 VI 1993 (Арзанов), 4 ♂, 1 ♀; пос. Верхняя Балкария, 26 VII 1989, 4 ♂; Северная Осетия: Владикавказ, гора Ил, 22—29 IV 1899 (Демокидов), 37 ♂, 35 ♀; 7 V 1886 (Ананов), 1 ♂, 5 ♀; V 1930 (С. Иванов), 1 ♂; гора Озын-корт, р. Мартанка, 1 VI 1886 (Ананов), 1 ♀; с. Ардон, 23—25 IV 1899 (Демокидов), 1 ♂; с. Дарг-кох, 21 V 1979 (Н. Г. Агнаева), 3 ♂, 5 ♀; гора Цагис-цвари (Лысая), 23 V 1886 (Ананов), 1 ♂, 1 ♀; пост Редант на Терекке, 10 V 1886 (Ананов), 2 ♂, 1 ♀; Абхазия: Гагры, 1 ♀; VIII 1912 (Н. Л. Пастухов), 1 ♂, 2 ♀; (А. Золотарев), 1 ♀; гора Мамзышка, 21 VI 1984 (Е. Шалепо), 3 ♂, 7 ♀; 7 VI 1986 (А. Г. Коваль), 1 ♀.

Обычен на борщевике (*Heracleum* sp.) в среднегорных лесах, иногда встречается в субальпийском и альпийском поясах. Широко распространен по Северному Кавказу до Северной Осетии на востоке и в Закавказье — от Геленджика до Гагрского хребта.

Nastus fausti tayae Arzanov et Davidian, subsp. n. (рис. 3, 14, 26, 30, 36, 38).

Новый подвид, как и большинство других жесткокрылых обитателей карстовых массивов Бзыбского хребта, характеризуется крупными размерами и более рельефной поверхностью тела. Глаза выпуклые, немного приплюснутые, верхний край глаза заметно вдавлен. Головотрубка между основанием птеригий и глазами, как правило, строго параллельносторонняя. Виски всегда больше продольного диаметра глаза, рукоять усиков лишь немного не доходит до переднего края переднеспинки. Поверхность диска переднеспинки обычно морщинистая, с многочисленными блестящими зернами между точками. Бороздки надкрылий глубокие. Задние голени у самцов на внутреннем вершинном углу с хорошо различимым зубчиком, направленным внутрь.

Длина тела 7.6—11.5, ширина — 3.6—6.0 мм, у голотипа — 9.75 и 4.7 мм.

От номинативного подвида лучше всего отличается параллельносторонней головотрубкой между глазами и основанием птеригий.

Материал. Абхазия: Бзыбский хр., гора Напра, субальпийское высокоотравье, 12 VI 1991 (Давидьян), 35 ♂, в том числе голотип, 26 ♀.

Nastus devians Faust, 1883 (рис. 11, 12, 27, 31).

Faust, 1883: 102; Reitter, 1888: 260; Formanek, 1909: 183; Тер-Минасян, 1946: 55.

Изучены 2 типовых экземпляра из коллекции Й. Фауста в Дрездене, они полностью соответствуют первоописанию. Это самец и самка, относящиеся, как выяснилось, к разным видам. В качестве лектотипа мы обозначаем самку со следующими этикетками: золотистый квадратик, „Armenia Hochh.“, „*Nastus devians* Museum Dresden“, „Type“. Паралектотип, по-видимому, наиболее близок к *N. lajlensis*; он снабжен этикетками: „♂“, „Armenia Hochh.“.

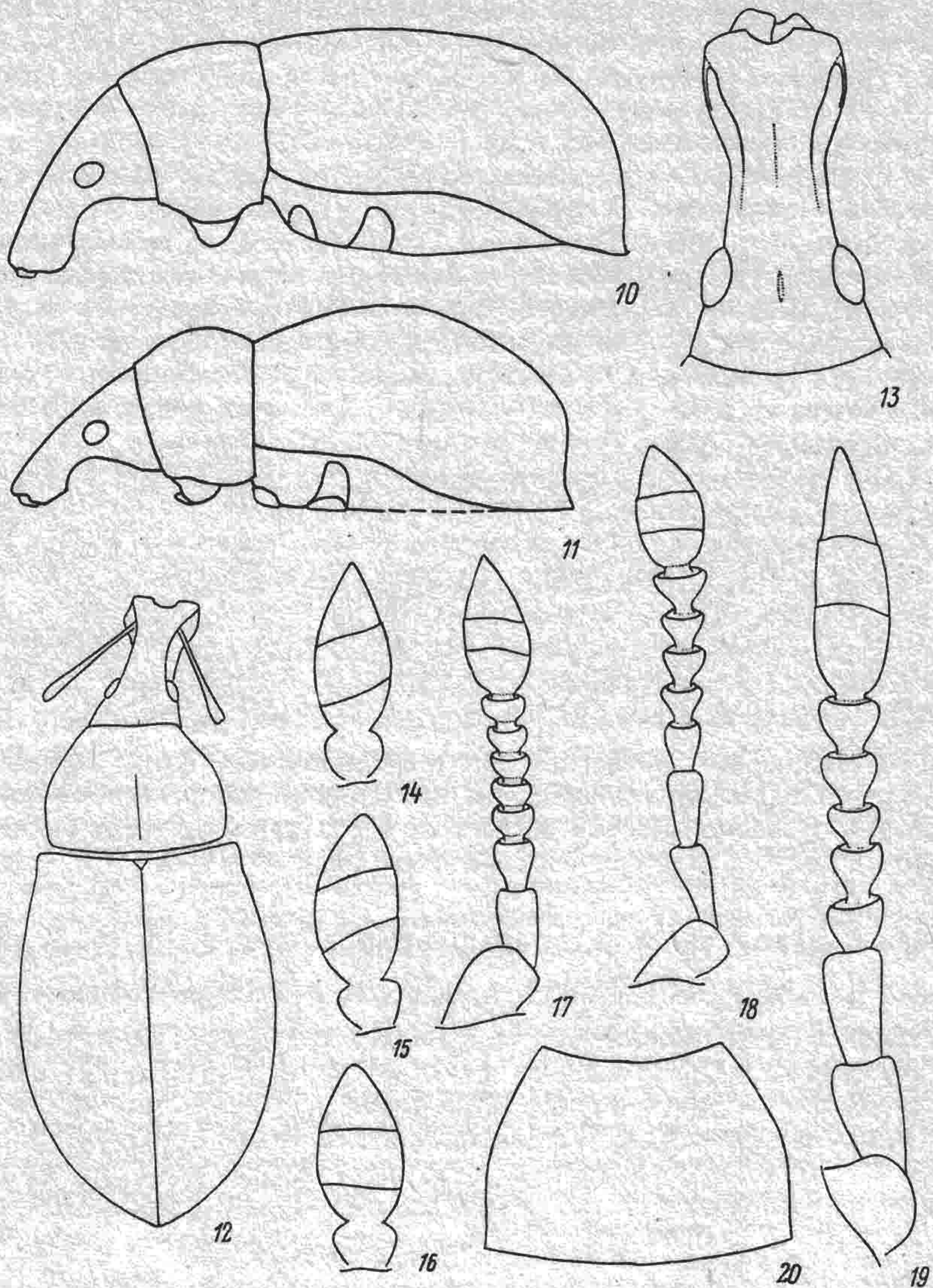


Рис. 10—20. *Nastus* Schh.

10—12 — контур тела самца сбоку (10, 11) и сверху (12): 10 — *N. fausti*; 11, 12 — *N. devians*. 13 — *Nastus* sp. рг. *lajlensis*, голова самца сверху, Эгрисский хребет. 14—16 — булава самки с 7-м члеником жгутика усика: 14 — *N. fausti tayae* subsp. n.; 15 — *N. albinae ovoideus*; 16 — *N. nubiculosus*. 17—19 — жгутик усика самца (17, 18) и самки (19): 17 — *N. goryi sareptanus*, Волгоград; 18 — *N. fausti*, Северная Осетия; 19 — *N. luteosquamosus*. 20 — *N. nubiculosus*, переднеспинка сверху.

Головотрубка слабо изогнута в дорсовентральном направлении, спинка головотрубки плоская, с тонким срединным килем, хорошо отграничена по бокам, бока головотрубки отвесные. Боковые стороны птеригий почти параллельные. Глаза слабовыпуклые. Виски равны продольному диаметру глаза или немного больше его. Ширина лба равна ширине спинки головотрубки у места прикрепления усиков или меньше ее. Рукоять усиков доходит до середины виска; 1-й членик жгутика усика в 1.3—1.5 раза длиннее 2-го, 3-й членик удлинённый, его длина приблизительно в 1.5 раза больше ширины. Диск переднеспинки почти куполообразно выпуклый, в двойной пунктировке, с хорошо развитым срединным килем. Надкрылья обычно с прямоугольными плечами и перетяжкой позади плечевых бугорков. Точечные бороздки надкрылий глубокие. Бедра булавовидные, у самцов сильно выпуклые снаружи в

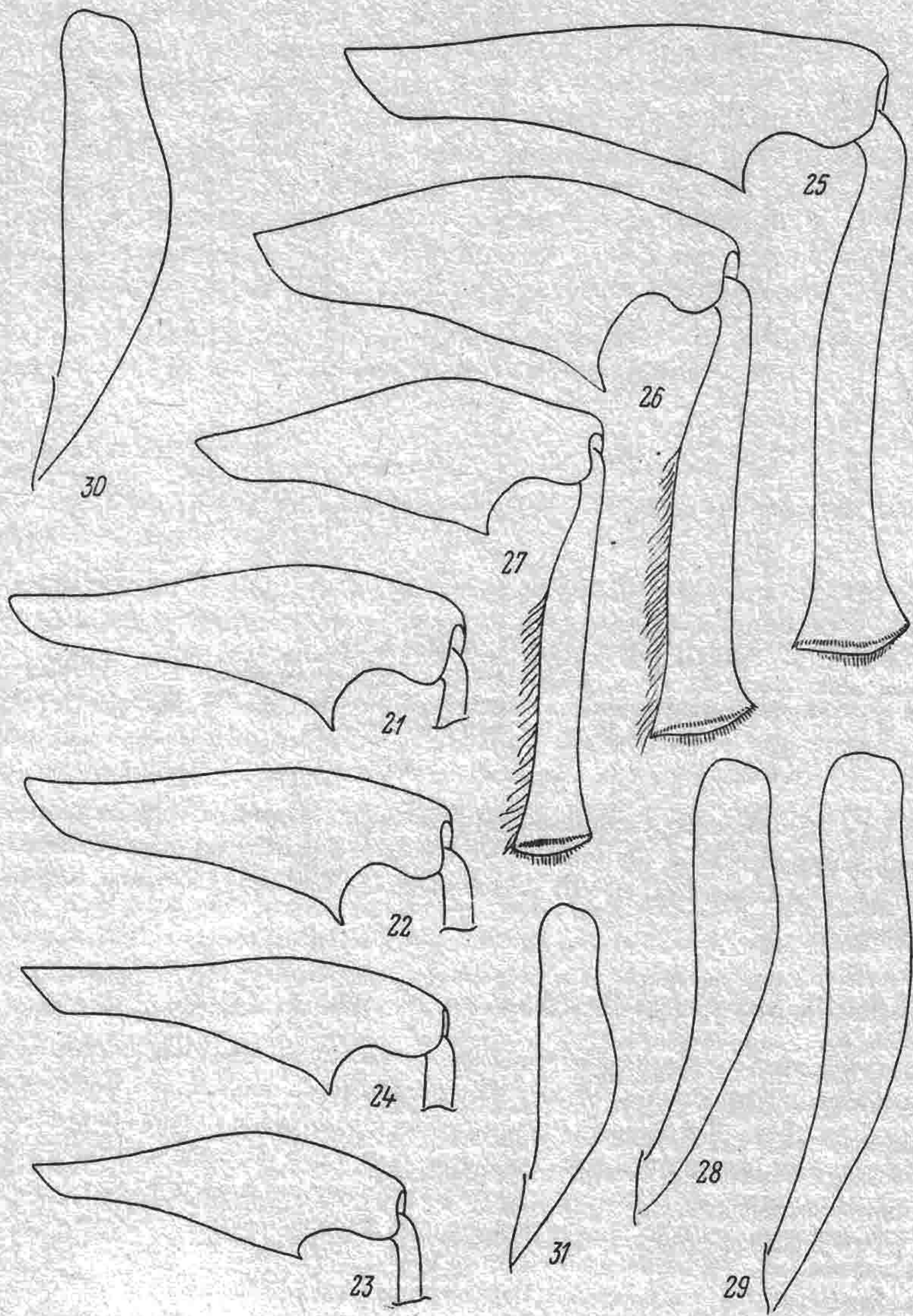


Рис. 21—31. *Nastus* Schh.

21, 22 — заднее бедро сбоку (21, 22); 28—31 — то же сверху: 21, 28 — *N. fausti*, самка; 22 — *N. lajlensis* sp. n.; 29 — *N. nubiculosus*; 30 — *N. fausti tayae*, самец; 31 — *N. devians*, самец. 23, 24 — переднее бедро сбоку: 23 — *N. fausti*, самец; 24 — *N. lajlensis* sp. n. 25—27 — заднее бедро и голень: 25 — *N. nubiculosus*, Хосровский заповедник; 26 — *N. fausti tayae* subsp. n., самец; 27 — *N. devians*, самец.

наиболее широкой части. Зубец на передних бедрах крупный, тупой, немного оттянут к вершине бедра. Голени тонкие и длинные, 2-й членик передних лапок удлинено-треугольный. Опушение верха надкрылий из широкоовальных бледно-зеленых чешуек и хорошо заметных, отстоящих коричневатых чешуек между ними. Вентральная сторона эдеагуса с отчетливым продольным килем посередине.

Длина тела 6.75—9.7, ширина — 3.25—4.8 мм, у лектотипа — 9.4 и 4.8 мм.

Наиболее близок к *N. lajlensis*, от которого хорошо отличается четко очерченными боковыми краями спинки головотрубки, куполообразной выпуклой переднеспинкой, широким зубцом на бедрах и округлыми бледно-зелеными чешуйками опушения.

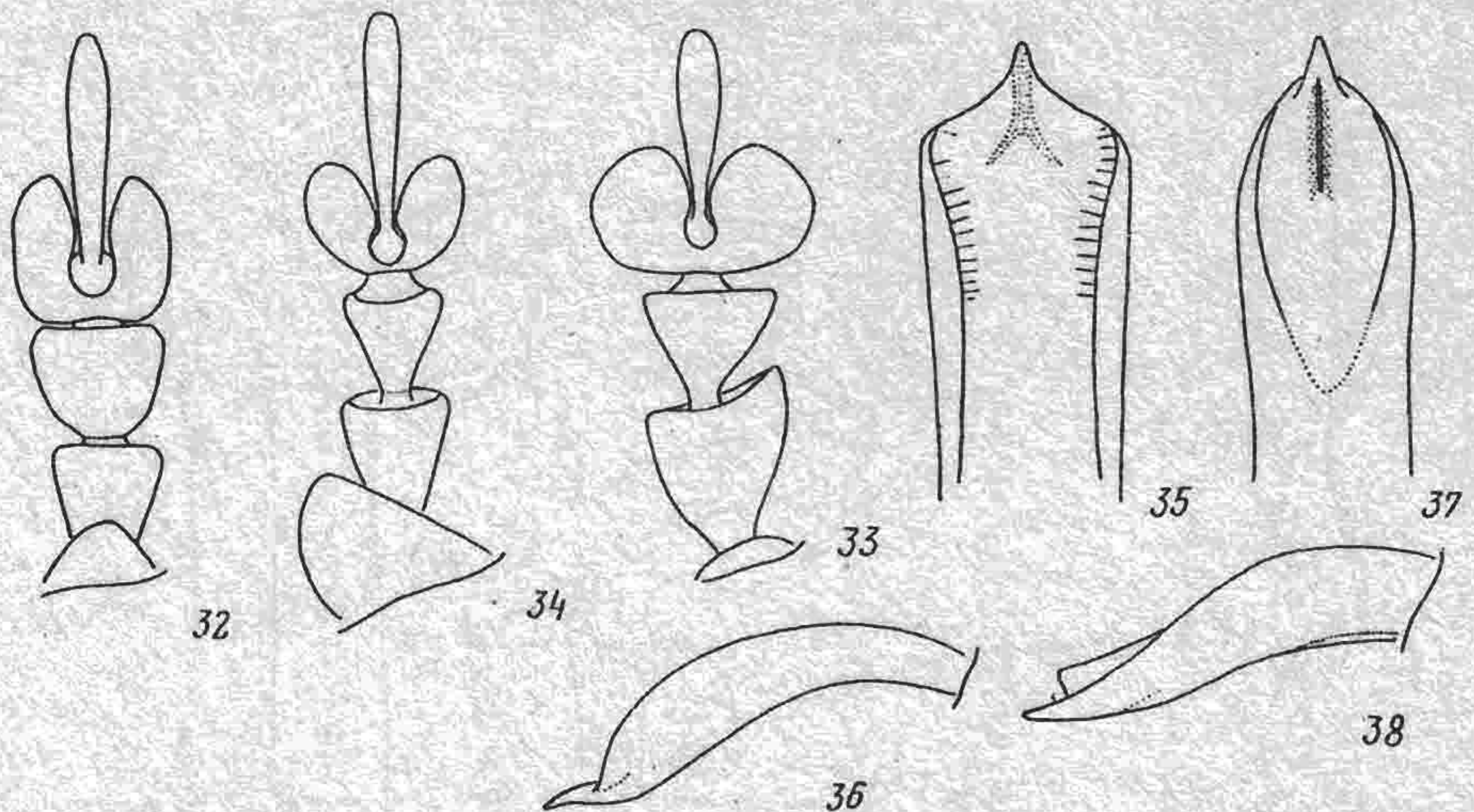


Рис. 32—38. *Nastus* Schh.

32—34 — передняя лапка самца (32, 33) и самки (34): 32 — *N. goryi sareptanus*; 33 — *N. fausti*, гора Фишт; 34 — *N. lajlensis* sp. n. 35—39 — вершина эдеагуса сверху (35, 37) и сбоку (36, 38): 35, 36 — *N. goryi sareptanus*; 37, 38 — *N. fausti tayae* subsp. n.

Материал. 1 ♂ с бумажным прямоугольником с рукописной буквой „С”, фиолетовым бумажным прямоугольником и рукописной „с. Christoph”; 1 ♀ с тем же набором этикеток, но без первой; Грузия, Месхетский хребет, гора Гомис-мта, 10 VIII 1987 (Давидьян), 1 ♀; гора Сакорния, альпийский луг, 12 VIII 1987 (Давидьян), 1 ♂.

Nastus lajlensis Arzanov et Davidian, sp. n. (рис. 8, 22, 24, 34).

Боковые края птеригий в вершинной половине параллельны друг другу и почти перпендикулярны переднему краю головотрубки. Спинка головотрубки со слабым срединным килем, в основной половине она плавно переходит в бока. Лоб равен по ширине спинке головотрубки у места прикрепления усиков или немного уже ее. Бока головотрубки перед глазами плоские. Глаза умеренно выпуклые, в задней части лишь немного выдаются над виском. Виски равны продольному диаметру глаза или немного больше его. Рукоять усиков тонкая, длинная, почти достигает переднего края переднеспинки. 1-й членик жгутика усика в 1.25—1.4 раза длиннее 2-го, 3-й членик в 1.6—2.0 раза длиннее 4-го, 4-й и 5-й членики едва удлиненные, 6-й — почти шаровидный, 7-й — поперечный. Переднеспинка поперечная, наиболее широкая дистальнее середины, диск переднеспинки с отчетливым срединным килем и в двойной пунктировке. Надкрылья с хорошо развитыми, почти прямоугольными плечами и мощными плечевыми бугорками, перетяжка позади плечевых бугорков слабая. Бока надкрылий в основной половине почти прямые, наибольшая ширина у надкрылий дистальнее середины. Бороздки надкрылий по всей длине отчетливые. Ноги тонкие и длинные, бедра слабо булавовидно расширены, с узким зубцом, задние — снаружи на уровне зубца слабо выпуклые. 2-й членик передних лапок едва удлиненный, по бокам немного выемчатый; коготковый членик выступает за вершину 3-го членика на 0.6—0.69 своей длины. Верх надкрылий в плотном покрове из удлиненных светло-коричневых чешуек, длина которых приблизительно в 2.5 раза больше их ширины. Поверх этих чешуек торчат более темные чешуйки, почти волосковидные на переднеспинке и голове. Самцы неизвестны.

Длина тела 10.1—11.3, ширина — 4.7—5.1 мм, у голотипа — 11.2 и 5.1 мм.

По строению головы новый вид наиболее близок к *N. devians* и *N. fausti*, а строение ног, особенно бедра, очень напоминает *N. nubiculosus*. От *N. fausti* он легко отличается параллельными птеригиями, почти перпендикулярными переднему краю головотрубки, более выпуклыми глазами, удлиненным 3-м члеником жгутика усика, двойной пунктировкой диска переднеспинки, мощными прямоугольными плечами и узкими бедрами. Удлиненной формой чешуек, сла-

бовыпуклым диском переднеспинки, более тонкими бедрами и узким зубцом на них новый вид отличается от *N. devians*.

К новому виду, на наш взгляд, очень близок паралектотип *N. devians*, указанный из Армении. В коллекции ЗИН есть похожий на него самец (рис. 9) с этикеткой „*Nastus humatus* Ratscha” (Грузия, Рачинский хребет). Небольшие отличия в характере опушения и более выпуклые глаза не позволяют включить их в типовую серию. Нам известны также один самец (рис. 13) и две самки с Эгрисского (Мингрельского) хребта, безусловно, близкие к новому виду, но отличающиеся мелкими размерами тела (8.1—8.9 мм) и слабыми плечами. Все самцы характеризуются очень слабым килем на вентральной стороне эдеагуса.

Материал. Грузия, Верхняя Сванетия, Сванетский хребет, северо-западный отрог горы Лайла, субальпийский пояс, 20 VII 1990 (Давидьян), 6 ♀, в том числе голотип.

Nastus stierlini Faust.

Faust, 1883 : 104; Reitter, 1888 : 260; Formanek, 1909 : 190, 191; Тер-Минасян, 1964 : 56; Яблоков-Хизорян, 1984 : 82; Braun, 1993 : 73—74.

Из коллекции Й. Фауста в Дрездене нами был изучен лектотип *N. stierlini*, снабженный следующими этикетками: золотистый квадратик, „Kasbek Balas-soglo”, „Type”, „*Nastus stierlini* Fst. Lectotypus W. Braun det., 1993”.

Птеригии округлые, спинка головотрубки обычно плоская, без срединного кия, в основной части плавно переходит в бока. Лоб приблизительно равен по ширине спинке головотрубки у места прикрепления усиков, иногда немного шире или уже ее. Глаза обычно полусферически выпуклые. Виски больше продольного диаметра глаза, рукоять усиков доходит почти до середины виска. Головотрубка конически сужается от глаз к птеригиям. Переднеспинка поперечная, с округленными боками. Ширина переднеспинки у самцов в 1.26—1.49 раза больше длины, у самок — в 1.36—1.43 раза. Поверхность диска переднеспинки в простой пунктировке, без зерен, слабовыпуклая, срединный киль слабый или вовсе не выражен. Плечи небольшие, округлые, всегда явственные. Бороздки надкрылий поверхностные, иногда едва намечены. Задние бедра с крупным зубцом, менее выпуклые снаружи, чем у *N. fausti*. Киль на сочленовной площадке задних голеней, отграничивающий корзинку с внутренней стороны, почти угловидно выдается приблизительно посередине. Зубчик на вершинном внутреннем углу задних голеней едва различим. 2-й членик передних лапок у самцов широкотреугольный, коготковый членик выступает за вершину 3-го членика у самцов на 0.46—0.54 своей длины, у самок — на 0.56—0.58. Опушение из плотно прилегающих удлиненных, немного расширенных к вершине чешуек, длина которых приблизительно в 2 раза больше ширины; торчащих чешуек нет. Длинные волоски на внутренней стороне задних голеней у самцов, как и у *N. balkaricus* sp. n., расположены значительно реже, чем у *N. fausti*. Вентральная сторона эдеагуса с едва развитым килем или без него.

Длина тела 7.4—9.5, ширина — 3.6—5.5 мм.

От всех кавказских видов легко отличается поверхностными бороздками надкрылий, слабым срединным килем на диске переднеспинки и оттянутым посередине килем на сочленовной площадке задних голеней.

3 самца и 1 самка, собранные на Андийском хребте в Дагестане, строением бороздок надкрылий и корзинок на вершине задних голеней похожи на *N. stierlini*, от которых вместе с тем заметно отличаются плоской и отграниченной по бокам спинкой головотрубки, более развитыми плечами. Пока за неимением достаточного материала они отнесены нами к *N. stierlini*.

Материал. Дагестан, Андийский хребет, Гумбетовский р-н, выше с. Цилитль, 29 V 1991 (Давидьян), 2 ♂; ЮВ горы Цоболго, 30 V 1991 (Давидьян), 1 ♀; с. Анди, альпийский пояс, 31 V 1991 (Давидьян), 1 ♂. Грузия: гора Казбек, 1 ♂; Крестовый перевал, Военно-Грузинская дорога, 28 V—2 VI 1969 (Ю. Ляйстер), 2 ♂; ст. Ларс, 23 VI 1902 (Г. Сумаков), 1 ♀; с. Гудаури (Г. Сумаков), 1 ♀; там же, 23 VI 1902 (Г. Сумаков), 2 ♂; Тушетия, 1961 (А. О. Чолокава), 1 ♂, 1 ♀; с. Омало, 1900 м, 21 VII 1959 (В. Ф. Зайцев), 1 ♀.

Nastus balkaricus Arzanov et Davidian, sp. n. (рис. 4, 5).

Птеригии округлены, спинка головотрубки слабовыпуклая, обычно с отчетливым срединным килем. Бока спинки головотрубки в основной части слабо отграничены и почти плавно переходят в бока головотрубки. Лоб в 1.03—1.11 раза шире спинки головотрубки у места прикрепления усиков. Головотрубка конически сужается от глаз к основанию птеригий, бока головотрубки перед глазами плоские или едва выпуклые. Глаза почти полусферические. Виски меньше продольного диаметра глаза, реже равны ему. Рукоять усиков булавовидно утолщена на вершине, доходит почти до середины виска. 1-й членик жгутика усиков обычно в 1.3—1.5 раза длиннее 2-го, у некоторых самок — в 1.6—1.7 раза; 3-й членик удлинённый, иногда очень слабо. Переднеспинка округлая, поперечная, наиболее широкая у самцов дистальнее середины, у самок — почти посередине. Ширина переднеспинки у самцов в 1.22—1.3 раза больше длины, у самок — в 1.22—1.43 раза. Диск переднеспинки в простой пунктировке, без зерен, поверхность диска, как правило, бугристая, без срединного кия. Надкрылья у самцов яйцевидные, у самок — овальные, обычно совершенно без плеч, основание надкрылий равно по ширине основанию переднеспинки или лишь едва шире. Бороздки надкрылий узкие, неглубокие, с отчетливыми круглыми точками в бороздках, ширина первых промежутков надкрылий в 6—8 раз больше диаметра точек в бороздках. Задние бедра снаружи на уровне зубца сильно выпуклые, верхний край задних голеней прямой или слабовеямчатый. Зубчик на внутреннем вершинном углу задних голеней у самцов едва различим. 2-й членик лапок обычно широкотреугольный, поперечный; коготковый членик выступает за вершину 3-го членика на 0.54—0.59 своей длины. Опушение верха надкрылий из плотно прилегающих, удлинённых чешуек, длина которых в 1.5—3.0 раза больше ширины, без отстоящих чешуек. Длинные волоски на внутренней стороне задних голеней у самцов значительно реже, чем у *N. fausti*. Киль на вентральной стороне эдеагуса явственный.

Длина тела 7.1—9.3, ширина — 3.3—4.65 мм, у голотипа — 7.9 и 3.85 мм.

Наиболее близок к *N. stierlini*, от которого хорошо отличается бугристой поверхностью диска переднеспинки, отчетливыми бороздками надкрылий и наличием кия на вентральной стороне эдеагуса.

Строением головы новый вид похож на виды группы *albinae*. Отличается от них плоскими боками головотрубки перед глазами, отсутствием срединного кия на переднеспинке, бесплечими надкрыльями с узкими поверхностными бороздками и отсутствием торчащих чешуек в опушении.

Материал. Кабардино-Балкария, Скалистый хребет, гора Суукаузкая 2800 м, 2 VI 1985 (Белосов), 1 ♀; правый приток р. Рцывашке, перевал Даш, 2500 м, 28 V 1992 (Давидьян), 1 ♀; гора Мехтыген, 2500—3000 м, 30 V 1992 (Давидьян), 1 ♀; гора Хазнибаши, перевал Хазниауш, 2800 м, 29 VIII 1993 (А. С. Замотайлов, А. И. Мирошников), 4 ♂, в том числе голотип; там же, 2450—2650 м, 9 VI 1993 (А. С. Замотайлов, А. И. Мирошников), 1 ♀.

Nastus nubiculosus Schoenherr, 1832, comb. n. (рис. 7, 16, 20, 25, 29).

Schoenherr in Ménétriès, 1832 : 218. — *trapezicollis* Faust, 1883 : 103; Reitter, 1888 : 260; Formanek, 1909 : 192—193; Тер-Минасян, 1946 : 56; Smreczynski, 1970 : 126—127; Яблоков-Хнзорян, 1984 : 82; Braun, 1993 : 73, syn. n.

Синонимия установлена на основании изучения типов *Liophloeus nubiculosus* Schh. и *N. trapezicollis*. Из Стокгольмского музея естественной истории была получена одна самка с этикетками: „Paratypus”, „Persia Falderman”, обозначаемая здесь как лектотип. Кроме того, из типовой серии *L. nubiculosus*, вероятно, происходит самка в коллекции ЗИН с этикеткой „*Liophloeus nubiculosus* Schonh”, написанной рукой Э. Ф. Менетриэ. Этот экземпляр относится к *N. fausti*.

Из коллекции Й. Фауста в Дрездене нами были изучены также 2 типовых экземпляра *N. trapezicollis*, один из которых (с этикетками: золотистый квадратик, „Lenkog. Nabarh”, „Type”) обозначен В. Брауном как лектотип; другой экземпляр, снабженный этикетками: золотистый квадратик, „Georgia Schauf”, „Type”, тоже относится к типовой серии и обозначается нами как паралектотип.

Вершинный край головотрубки обычно сильно выпуклый. Птеригии округлены, спинка головотрубки в основной половине обычно выпуклая, плавно переходит в бока головотрубки. Лоб значительно шире спинки головотрубки у места прикрепления усиков. Глаза почти круглые, сильно и равномерно выпуклые, бока головотрубки перед глазами плоские. Виски равны продольному диаметру глаза или немного меньше его. Рукоять усиков булавовидная, равномерно утолщенная к вершине, достигает середины виска. 1-й членик жгутика усика приблизительно в 1.3 раза длиннее 2-го; 3-й — удлинённый, не более чем в 1.5 раза длиннее своей ширины; булава маленькая, яйцевидная, со слабо заостренной вершиной. Переднеспинка поперечная, как правило, трапециевидная, реже параллельносторонняя в основной половине. Срединный киль переднеспинки обычно двухскатный, в чешуйках, без тонкого и блестящего окаймления; проксимальнее середины он часто немного вздут. Основание переднеспинки равномерно выпуклое, уже основания надкрылий. Надкрылья широкоовальные, их наибольшая ширина находится дистальнее середины. Плечи небольшие, угловатые, основания 7—9-го промежутков образуют плечевой бугорок, бороздки надкрылий отчетливые по всей длине. Бедра узкие, с острым треугольным зубцом, задние бедра снаружи в наиболее широкой части слабовыпуклые. 2-й членик передних лапок имеет форму равностороннего треугольника, коготковый членик выступает за вершину 3-го членика на 0.55—0.64 своей длины. Опушение обычно густое, из широких, удлинённо-овальных коричневых чешуек и с многочисленными торчащими чешуйками. Внутренняя сторона передних бедер в удлинённых чешуйках, длина которых в 3—5 раз больше их ширины.

Самцы неизвестны.

Длина тела 8.4—11.2, ширина — 4.0—5.8 мм.

Наиболее близок к *N. albinae* и особенно к его северокавказскому подвиду *N. albinae ovoideus*. С этим видом его сближают широко расставленные выпуклые глаза, выпуклая и неокантованная по бокам в основной половине спинка головотрубки, узкие бедра с треугольным острым зубцом. Вместе с тем от *N. albinae* он отличается плоскими перед глазами боками головотрубки, обычно трапециевидной переднеспинкой с двухскатным килем на диске и многочисленными торчащими чешуйками на надкрыльях.

Материал. Грузия: Бакуриани, 18 VI 1913, 1 ♀; 14 VII 1958 (В. А. Тряпицын), 2 ♀; перевал Цхра-Цкаро, 2300—2400 м, 13—21 VI 1981 (Т. Н. Верещагина), 5 ♀; 9 км В перевала Годердзи, 129 км от Батуми, 28 VI 1978 (В. А. Рихтер), 1 ♀. Армения: Джалал-оглы (=Степанован), 30—31 V 1896 (Акафифов), 3 ♀; с. Еленовка (=Севан), 14 VI 1909 (Брянский), 1 ♀; хр. Алибек, 10 VI 1909 (Брянский), 1 ♀; Хосровский заповедник, 1300—1700 м, 12 V 1984 (П. Казарян), 17 ♀; 2000 м, 8 V 1983 (В. Тузов), 2 ♀; 29 VI 1983 (М. Л. Данилевский), 1 ♀; Мегринский хребет, лес, 23 V 1987 (Давидьян), 2 ♀; Сисианский р-н, Дастакерт, 16 VII 1956 (В. А. Рихтер), 1 ♀; с. Мурхуз, 23 V 1980 (Х. Алиев), 1 ♀; Горисский р-н, с. Татев, 19 VII 1956 (В. А. Рихтер), 1 ♀. Азербайджан. Ханларский р-н, с. Аджикент, 1 ♀; 1904 (М. Виновский), 1 ♀; 9 VII 1913, 1 ♀; Карабахский хребет, с. Турш-су, 18 X 1984 (Белоусов), 1 ♀; Нахичеванская Республика: Ордубад-Мегри, 26—29 VI 1983 (Белоусов), 1 ♀; пос. Бузгов, 12 V 1982 (М. Л. Данилевский), 1 ♀; Ленкорань, 1 ♀. Турция, Карс, Сарыкамыш, 27 VI 1914, 1 ♀.

Широко распространен и обычен в среднегорном поясе Малого Кавказа. Жуки неоднократно отмечались на листьях борщевика (*Heracleum* sp.) в лесу и на открытых участках с фриганоидным типом растительности. Возможен в Талыше: в коллекции ЗИН есть экземпляр с этикетками „Ленкорань” и „*Nastus trapezicollis* Fst. G. Suvorov det.”.

***Nastus albinae* Formanek, 1909.**

***Nastus albinae albinae* Formanek (рис. 6).**

Formanek, 1909: 191—192; Тер-Минасян, 1946: 56; Яблоков-Хнзорян, 1984: 81; Braun, 1993: 74—75.

Вершинный край головотрубки более или менее выпуклый, иногда почти прямой. Птеригии округлены, спинка головотрубки в основной половине немного выпуклая, плавно переходит в бока, которые перед глазами обычно более или менее вздуты. Глаза почти полусферические. Лоб явственно шире спинки головотрубки у места прикрепления усиков. Виски обычно меньше продольного диаметра глаза. Рукоять усиков заходит за глаза; 1-й членик жгутика усиков лишь на 1/5—1/7 длиннее 2-го, редко такой же длины, 3-й — слабоудлинённый. Переднеспинка поперечная, наибольшая ширина у нее —

дистальнее середины. Бока переднеспинки в основной половине слабо сходятся к основанию, иногда почти параллельные, передний край посередине часто резко выемчатый. Диск переднеспинки в простой пунктировке, с отчетливым блестящим срединным килем. Надкрылья широкоовальные, с округлыми плечами; основания 7—10-го промежутков равномерно выпуклые, не образуют плечевого бугорка; бороздки отчетливые по всей длине. Бедра у самок с узким, высоким зубцом, почти как у *N. nubiculosus*, и немного более выпуклые снаружи. Зубчик на внутреннем вершинном углу задних голеней у самцов едва различим. 2-й членик передних лапок имеет форму равностороннего или слабопоперечного треугольника. Коготковый членик выступает за вершину 3-го членика на 0.57—0.64 своей длины. Верх в прилегающих широкоовальных чешуйках, длина которых в 2—3 раза больше ширины, и торчащих коричневых чешуйках. У самцов внутренняя сторона голеней, особенно задних, середина заднегруди и первых стернитов брюшка в длинных шелковистых волосках. Эдеагус на вентральной стороне с отчетливым килем.

Длина тела 7.4—10.5, ширина — 3.4—5.4 мм.

От *N. nubiculosus* отличается выпуклыми перед глазами боками головотрубки, формой переднеспинки, тонким блестящим килем на ней, а также более редкими торчащими чешуйками на надкрыльях.

Материал. Карачаево-Черкесия, верховья Большой Лабы, р. Бурная, 10 VII 1987 (Б. М. Катаев), 1 ♀; Приэльбрусье, перевал Терсколак, долина Терскола, 3000 м, 17 VII 1992 (Давидьян), 1 ♀. Абхазия: Гагры, 1 ♀; Бзыбский хребет, гора Напра, 1800—2400 м, 13 VI 1991 (Давидьян), 1 ♂; гора Дзышра, 26—27 VII 1987 (Белоусов), 1 ♂, 1 ♀; гора Дзыхва, 2000—2100 м, 24 VII 1990 (В. И. Гусаров), 1 ♂; истоки р. Кодори, р. Чхалта, 18 VI 1984 (А. С. Замотайлов), 1 ♀; хр. Лахта, 7 VIII 1896 (Щукин), 2 ♀; гора Гвандра, 26 VII 1933, 1 ♂; Эгрисский (Мингрельский) хребет, р. Магана, до верхнего пояса леса, 4 VI 1988 (Б. М. Катаев), 1 ♂; перевал Техури-Дуди, 2600 м, 2 VII 1989 (А. Г. Коваль), 1 ♀; верховья р. Техури, 3000 м, 10 VIII 1990 (А. Г. Коваль), 1 ♀; там же, 2300 м, 17 VIII 1990 (А. Г. Коваль), 1 ♂; водораздел рек Техури и Джинауры, альпийский пояс, 14 VII 1990 (Давидьян), 2 ♀; там же, 2500—3000 м, 15 VII 1990 (Давидьян), 1 ♀; верховья р. Хоби, 6 VI 1988 (Белоусов), 1 ♂; плато Асхи, 2400 м, 12 VII 1990 (Давидьян), 1 ♂; Сванетия, 10—16 VII 1911, 1 ♂, 1 ♀; Сванетский хребет, северо-западный отрог горы Лайла, субальпийский пояс, 20 VII 1990 (Давидьян), 1 ♂, 1 ♀; перевал Бечо, 2800—2900 м, 22 VII 1990 (Давидьян), 1 ♀.

Значительная часть ареала *N. albinae* находится по южную сторону от Главного Кавказского хребта и включает высокогорье Абхазии, Мингрелии и Сванетии. На Северном Кавказе *N. albinae* встречается только в истоках Большой Лабы и, по-видимому, — в Приэльбрусье. Единственный известный нам экземпляр из Приэльбрусья был найден мертвым в районе перевала Терсколак. У него вздутые перед глазами бока головотрубки, широкоовальные надкрылья и опушение верха из длинных, узких чешуек.

Nastus albinae ovoideus Khnzorian, 1984, stat. n. (рис. 15).

Яблоков-Хнзорян, 1984: 81—82 (pro sp.).

Вид определен по работе Яблокова-Хнзоряна (1984), где приводится его описание по единственному экземпляру из Теберды [Домбай, Ачитара, южный склон горного луга, 2600 м, 24 VII 1973 (С. М. Яблоков-Хнзорян)]. Пол голотипа не указан, но, судя по описанию, это самка.

Имеющийся в нашем распоряжении материал не дает каких-либо надежных отличий между *N. albinae* и *N. ovoideus*. Последний отличается в среднем более узкой головотрубкой, бока которой перед глазами, как правило, слабовыпуклые или плоские; головотрубка наиболее сужена приблизительно посередине — между местом прикрепления усиков и глазами, лапки уже, коготковый членик выступает за вершину 3-го членика на 0.57—0.7 своей длины. Внешним обликом и в особенности строением головы *N. ovoideus* иногда более напоминает *N. nubiculosus*. Все это позволяет рассматривать *N. ovoideus* как подвид *N. albinae*.

Самцы неизвестны.

Материал. Карачаево-Черкесия: хр. Ужум, перевал Чигордали, 2500 м, 5 VI 1994 (Давидьян), 3 ♀; Архыз, урочище Чигордали, 21 VII 1994 (И. Шохин), 1 ♀; Архыз, 2 VII 1976 (Д. Р. Каспарян), 2 ♀; Теберда, гора Малая Хатипара, 2100 м, 15 VIII 1974 (Ефимова), 1 ♀; Тебердинский заповедник, 8 VI 1964 (К. Б. Городков), 1 ♀.

Известен от Архыза до Теберды. На хр. Ужум все три экземпляра были собраны нами в альпийском поясе под *Cirsium* sp.

СПИСОК ЛИТЕРАТУРЫ

- Байтенов М. С. Жуки-долгоносики Средней Азии и Казахстана. Алма-Ата, 1974. 286 с.
- Байтенов М. С. Новые виды жуков-долгоносиков (Coleoptera, Curculionidae) из Казахстана // Изв. АН КазССР, сер. биол. 1974. № 4. С. 30—39.
- (Байтенов М. С.) Bajtenov M. S. Fine neue Art der Gattung *Nastus* Schoenh. (Coleoptera, Curculionidae) aus der UdSSR // Ann. Hist.-Nat. Mus. Natn. Hung. 1973. T. 65. P. 237—238.
- (Байтенов М. С.) Bajtenov M. S. Neue Arten von Rüsselkäfern aus dem asiatischen Teil der UdSSR // Reichenbachia. 1980. Bd 18, N 16. S. 109—111.
- Тер-Минасян М. Е. Определитель жуков-долгоносиков (Curculionidae) Армении // Зоол. сборник АН АрмССР. Ереван, 1946. 162 с.
- Яблоков-Хнзорян С. М. Два новых вида жуков-долгоносиков с Кавказа (Coleoptera, Curculionidae) // Докл. АН АрмССР. Ереван, 1984. Т. 78, № 2. С. 79—82.
- Braun W. Revision des *Nastus trapezicollis* Faust und verwandter Arten aus Makedonien, Anatolien und dem Kaukasus (Insecta: Coleoptera: Curculionidae: Otiorrhynchinae) // Reichenbachia. 1993. Bd 30, N. 1. S. 71—79.
- Faust J. Neue asiatische Rüsselkäfer // Deutsche Ent. Ztschr. 1883. Jg. 27, N. 1. S. 102—108.
- Faust J. Russische Rüsselkäfer // Stettin. Ent. Zeit. 1884. Jg. 45. S. 449—472.
- Formanek R. Revision der Rüsselgattung *Nastus* // Wiener Ent. Zeit. 1909. Jg. 28, N. 7. S. 177—214.
- Germar E. F. Coleopterorum species novae aut minus cognitae. Halae, 1824. P. 354—355.
- Lona C. Curculionidae: Otiorrhynchinae III // Junk W., Schenkling S. Coleopterorum Catalogus. 1938. Part 162. P. 442—444.
- Reitter E. Coleopteren aus Circassien gesammelt von Hans Leder im Jahre 1887 // Wiener Ent. Zeit. 1888. Jg. 7. S. 259—261.
- Reitter E. Bestimmungs-Tabellen der europäischen Coleopteren // Verh. Nat. Ver. Brunn. 1912. N. 68. S. 7—9.
- Schoenherr C. J. // Ménétrières E. Catalogue raisonne des objets de zoologie recueillis dans un voyage au Caucase et jusqu' aux frontieres actuelles de la Perse entrepris par ordre de S. M. L'Empereur. St.-Petersbourg. 1832. XXXIII + 2. 271 p.
- Schoenherr C. J. Genera et species Curculionidum. 1843. T. 7, pt. 1. P. 405—406.
- Smreczyński St. Die von H. Korge und W. Heinz in Kleinasien gesammelten Rüsselkäfer // Ent. Abh. Mus. Tierk. Dresden. 1970. Jg. 38, N. 3. S. 111—131.
- Thompson R. T. Observation on the morphology and classification of weevils (Coleoptera, Curculionidae) with a key to major groups // J. Nat. Hist. 1992. Vol. 26. P. 835—891.
- Winkler A. Catalogus Coleopterorum regionis palaearticae. Wien, 1924—1932. P. 1452—1453.

Ростовский государственный университет;
Заповедник „Лес на Ворскле”

Поступила 4 IV 1995.

при Санкт-Петербургском государственном университете.