

УДК 595.767 (94)

Г. С. Медведев и Дж. Ф. Лоуренс

**ЖУКИ-ЧЕРНОТЕЛКИ ТРИБЫ HYOCINI  
(COLEOPTERA, TENEBRIONIDAE) АВСТРАЛИИ.  
II. РОДЫ PARAHYOCIS KASZ. И CSIRO GEN. N.**

[G. S. MEDVEDEV a. J. F. LAWRENCE. TENEBRIONID BEETLES OF THE TRIBE HYOCINI (COLEOPTERA, TENEBRIONIDAE) OF AUSTRALIA. II. GENERA PARAHYOCIS KASZ. AND CSIRO GEN. N.]

В трибе *Hyocini* подтриба *Hyocina* включает роды *Hyocis* Pasc., *Parahyocis* Kasz. и *Csiro* gen. n. Род *Hyocis* был рассмотрен ранее (Лоуренс и Медведев, 1982; Медведев и Лоуренс, 1983), настоящее сообщение содержит обзор родов *Parahyocis* и *Csiro* gen. n.

Типы описываемых в работе видов хранятся в Австралийской национальной коллекции насекомых в Канберре (Australian National Insect Collection, Canberra — С), часть паратипов — в коллекции Зоологического института АН СССР в Ленинграде. При подготовке работы были использованы также материалы, хранящиеся в коллекциях Национального музея Виктории в Мельбурне (National Museum of Victoria, Melbourne — М), Музея Южной Австралии в Аделаиде (South Australian Museum, Adelaide — А) и Австралийского музея в Сиднее (Australian Museum, Sydney — S).

Род **PARAHYOCIS** Kaszab, 1955

Типовой вид — *Hyocis championi* Fauvel, 1904.

Тело и усики черные. Волосистой покров на верхней поверхности тела слабо заметен, состоит из очень коротких щетинок, расположенных на междурядьях надкрылий. Глаза небольшие, но резко выступающие, слабо поперечные. Край головной капсулы ниже основания усиков без острых субгенальных отростков. Переднеспинка только в основной трети со срединным желобовидным вдавлением. Задние углы переднеспинки на вершине нерезкие. Боковой край надкрылий заметно выступает наружу, сверху виден по всей длине. Наружный край передних голеней прямой. Тело небольшое — 2—2.3 мм.

Род включает два вида, из которых один описан с Новой Каледонии, другой обнаружен на северо-востоке Австралии.

***Parahyocis kaszabi*** G. Medvedev et Lawrence, sp. n.

Тело черное, слабо блестящее, сверху выглядит голым; наличник, ноги и боковой край надкрылий слегка буроватые.

Передний край наличника неглубоко дуговидно выемчатый, передние углы наличника закругленные. Щеки перед глазами на коротком протяжении параллельносторонние, затем прямо сужающиеся кпереди. Виски очень короткие, в виде тонкой складки у заднего края глаз. Край висков образует с боковым краем шейного сужения тупой угол. Глаза небольшие, слегка суженные книзу. Ширина головы на уровне глаз превышает ширину лба между глазами в 1.48 раза. Поверхность головы на границе лба и наличника со слабым поперечным вдавлением. Скульптура головы образована мелкой равномерной морщинистой зернистостью. Верхняя губа черная. Усики черные, относительно короткие, своими вершинами достигают

середины длины переднеспинки, покрыты светлыми волосками. Длина 2-го членика равна ширине; 3-й членик удлиненный (длина в 1.5 раза больше ширины), в 1.5 раза длиннее 4-го; 4—8-й членики равной длины, причем длина 4-го членика равна ширине; 5—8-й членики слегка поперечные (ширина в 1.3 раза больше длины); 9—11-й членики образуют булаву; 9-й членик в 1.5 раза длиннее и в 1.5 раза шире 8-го членика; 10-й членик равен по длине 9-му, немного в (1.2 раза) шире 9-го членика; 11-й членик в 1.3 раза длиннее 10-го, длина 11-го членика равна ширине.

Переднеспинка поперечная (ширина в 1.31 раза больше длины), наиболее широкая посередине, где она в 1.48 раза шире головы. Бока переднеспинки умеренно сильно округло выступающие, передний край почти прямой, со слабо выступающими передними углами, основание по бокам прямое, посередине сильно дуговидно выступающее назад. Отношение длины переднеспинки у переднего края к ширине посередине и в основании — 0.76 : 1.00 : 0.85. Передние и задние углы переднеспинки тупоугольные, на вершине нерезкие. В базальной

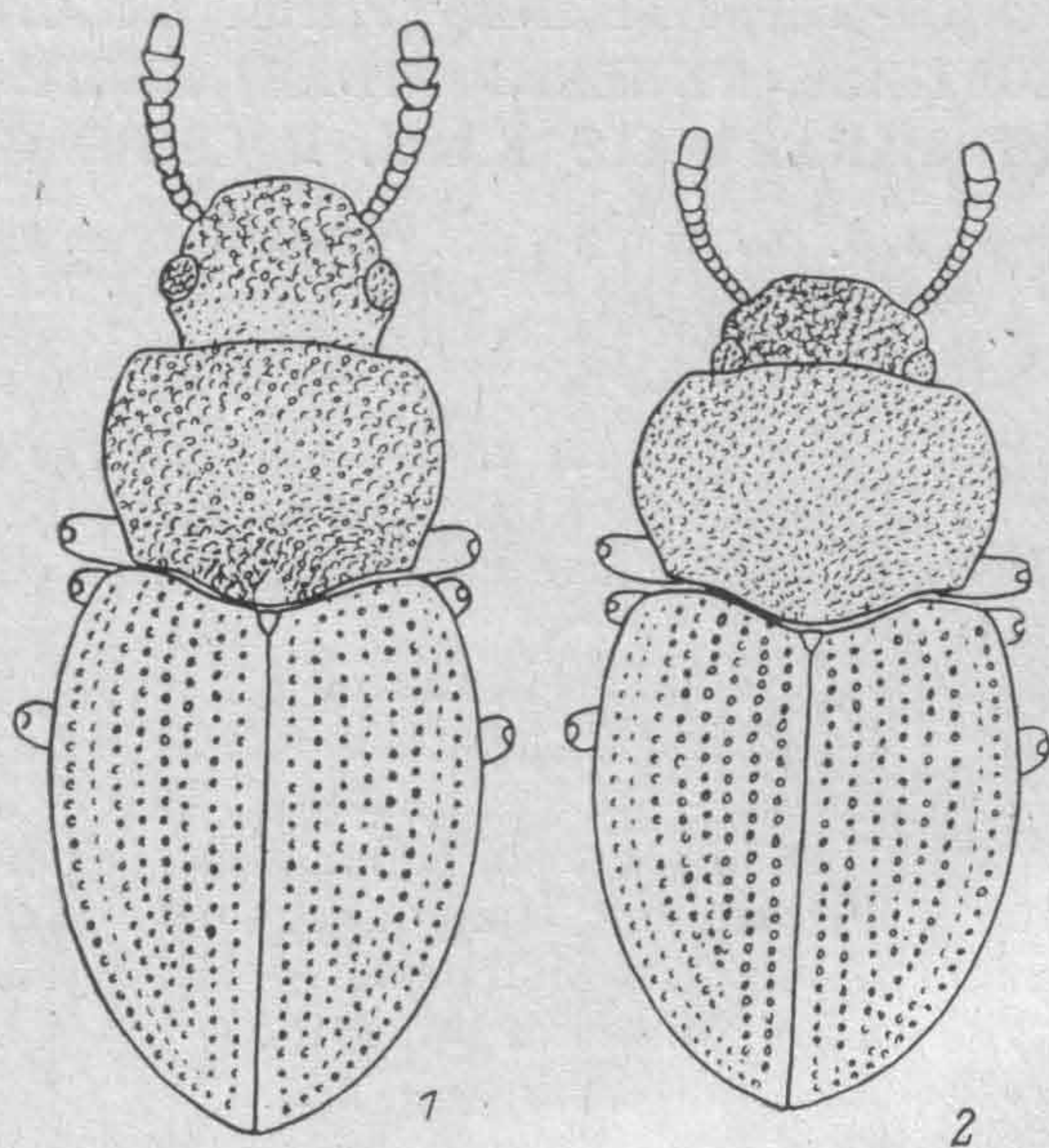


Рис. 1—2. *Parahyocis* Kasz.

1 — *P. kaszabi* sp. n., 2 — *P. championi* Fauv.

трети поверхность переднеспинки с резким срединным желобовидным вдавлением, которое разделяет основание переднеспинки на две части, отличающиеся более грубой скульптурой покровов. Помимо этого, конутри от задних углов основание переднеспинки имеет с каждой стороны по более широкому вдавлению. Щетинки на поверхности переднеспинки не различимы, покровы переднеспинки имеют мелкоморщинистую шероховатую скульптуру, элементы которой ориентированы продольно. Проплевры голые. Щиток треугольный, небольшой.

Надкрылья имеют яйцевидную форму, относительно короткие (длина превышает ширину в 1.31 раза), наиболее широкие в передней трети, где они в 1.25 раза шире переднеспинки. Плечи надкрылий плавно закруглены, в основании надкрылья немного шире переднеспинки. Боковые края надкрылий довольно сильно выступают наружу, сверху видны по всей длине. Точки в рядах глубокие, отделены друг от друга промежутками, приблизительно равными поперечнику точек. Междурядья ребровидно приподняты, из них 3-, 5- и 7-е междурядья выступают сильнее, чем четные междурядья. Ширина междурядий равна или немного больше поперечника точек в рядах. Гребень каждого междурядья несет по ряду едва различимых светлых щетинок. 9-й ряд точек не доходит до основания надкрылий, 8-й ряд укорочен еще сильнее как в базальной, так и в вершинной части. Эпиплевры голые.

Передние голени расширены к вершине (длина больше ширины в 2.44 раза), их наружный край почти прямой, несет около 9 острых шипиков, а внутренний край в основной половине прямой, в вершинной половине изогнут внутрь. Вершинная шпора на передних голених заметно изогнута вниз. Вершинный срез передней голени несет 5—6 уплощенных шипиков. 1—4-й членики передних лапок короткие, 5-й удлиненный; коготки на лапках короткие. Средние и задние голени тонкие, прямые. Отношение длин члеников средних лапок — 3 : 3 : 3 : 3 : 7, задних лапок — 9 : 3 : 4 : 7.

Длина тела 2.3 мм, ширина 1.1 мм.

Голотип: «Cairns, 25.1.38».

От *P. championi* Fauv., описанного с Новой Каледонии, *P. kaszabi* sp. n. отличается более узким телом. Если у *P. kaszabi* sp. n. (рис. 1) бока переднеспинки умеренно дуговидно выступающие, то у *P. championi* (рис. 2) они сильно округло выступающие. У *P. kaszabi* sp. n. переднеспинка шире головы в 1.48 раза, у *P. championi* — в 1.64 раза. Заметно бóльшая у *P. championi* также относительная ширина надкрылий (их длина лишь в 1.23 раза превышает длину) и лба (голова на уровне глаз шире лба в 1.34 раза). Помимо этого, бока переднеспинки у *P. championi* покрыты хорошо заметными мелкими щетинками; лучше они развиты и на междурядьях надкрылий. Покровы тела *P. championi* имеют более слабый блеск, почти матовые.

Вид назван именем д-ра З. Касаба (Dr. Z. Kaszab), установившего род *Parahyocis*.

Род CSIRO G. Medvedev et Lawrence, gen. n.

Типовой вид — *Hyocis subparallela* Champion, 1894.

Тело от буровато-серого до черного, покрыто светлыми прилегающими волосками. Глаза крупные, выступающие, от щек часто отделены глубокой прорезью. Край головной капсулы ниже основания усиков, с каждой стороны образует шиповидный субгенальный отросток (рис. 7). Переднеспинка всегда уплощена вдоль боковых краев, в центре диска с вдавлением, а также с небольшим вдавлением в основании против щитка. Задние углы переднеспинки на вершине резкие. Передние голени равномерно расширены к вершине, их вершинный наружный угол слегка оттянут вперед. Лапки 5-5-4 или 4-4-4.

Род объединяет 10 видов, из которых 9 видов относятся к номинативному подроду и 1 вид — к подроду *Millstreamia* subgen. n. Представители рода обнаружены в большинстве районов Австралии, кроме песчаных пустынь Западной Австралии.

Название рода образовано из начальных букв словосочетания Commonwealth Scientific and Industrial Research Organization (CSIRO); *Csiro* — женского рода.

Подрод *C s i r o* G. Medvedev et Lawrence, subgen. n.

Типовой вид — *Hyocis subparallela* Champion, 1894,

Лапки 5-5-4.

Подрод включает 4 группы видов. В первую из них входят *C. subparallela* Champ., *C. variegata* Blackb. и *C. lata* sp. n. Перечисленные виды отличаются от других видов подрода относительно широким телом (отношение ширины тела к длине у видов этой группы наибольшее в роде), умеренно длинными субгенальными отростками. *C. variegata* Blackb. имеет наиболее обширный ареал, охватывающий северо-восток Западной Австралии, северную часть Северной территории, Квинсленд, Новый Южный Уэльс, Викторию, южную часть Южной Австралии. *C. subparallela* Champ. распространен лишь на юго-западе Австралии, а *C. lata* sp. n. — в северной части Северной территории.

Вторая группа объединяет *C. nigra* Blackb., *C. pusilla* sp. n. и *C. affinis* sp. n. Для видов этой группы характерны небольшие размеры тела, более узкие, чем у видов предыдущей группы, переднеспинка и надкрылья, хорошо развитые субгенальные отростки. *C. nigra* Blackb. населяет юго-восток Австралии и Тасманию, *C. pusillus* sp. n. и *C. affinis* sp. n. распространены в северной части Австралии в пределах Северной территории и Западной Австралии.

Третья группа включает два вида — *C. matthewsi* sp. n. и *C. trapezicollis* sp. n. Эта группа видов близка к предыдущей, ее представители отличаются большими размерами тела, более резко суженной к основанию переднеспинкой (в основании переднеспинка в большинстве случаев уже, чем у переднего края), причем сама переднеспинка имеет форму, близкую обратнотрапециевидной, ее бока очень сильно уплощены. Виды этой группы населяют север и восток Австралии от Западной Австралии до юга Квинсленда.

Четвертая группа включает один вид — *C. continentalis* sp. n., отличающийся от всех видов рода *Csiro* gen. n. сильно укороченными базальными члениками усиков, очень сильными шипиками на наружном крае передних голеней, очень слабым вдавлением в центре диска переднеспинки. *C. continentalis* sp. n. обнаружен на крайнем северо-востоке Южной Австралии.

ОПРЕДЕЛИТЕЛЬНАЯ ТАБЛИЦА ВИДОВ ПОДРОДА  
*CSIRO* SUBGEN. N.

- 1 (12). 1-е междурядье на надкрыльях с одним рядом щетинок, только в самом основании надкрылий щетинки на этом междурядье могут быть расположены в 2 ряда.
- 2 (11). Все междурядья на надкрыльях с одним рядом щетинок, только в самом основании надкрылий щетинки на междурядьях могут быть расположены в 2 ряда. Тело меньше — 1.6—2.4 мм.
- 3 (10). 2-й и 3-й членики усиков более или менее заметно удлиненные (длина превышает ширину в 1.1—1.5 раза), 4—7-й членики обычно имеют длину, равную ширине, или слегка удлиненные, редко слабо поперечные.
- 4 (9). Тело сверху черное или слегка буроватое, надкрылья без светлых пятен или участков. Боковой край переднеспинки широко уплощен — с каждой стороны на  $\frac{1}{6}$  ширины переднеспинки.
- 5 (6). Усики целиком буроватые, покрытые светлыми щетинками. 1.9—2.3 мм  
..... ***C. affinis* sp. n.**
- 6 (5). Все членики усиков или их большая часть, кроме базальных, черные; если вершинные членики усиков красноватые, то покрывающие их щетинки черные.
- 7 (8). Все членики усиков черные, 10-й членик усиков (2-й членик булавы) не более чем в 1.7 раза шире 3-го членика. 2.1—2.3 мм  
..... ***C. nigra* Blackb.**
- 8 (7). 1—4-й членики усиков буровато-красные, остальные членики черные, если же они красноватые, то покрывающие их щетинки черные. Членики булавы усиков очень широкие, 10-й членик (2-й членик булавы) в 2.5 раза шире 3-го членика. 1.6—2.1 мм  
..... ***C. pusilla* sp. n.**
- 9 (4). Основание надкрылий, боковые междурядья и небольшие участки на 1-м и 2-м междурядьях на скате желтовато-коричневые. Бока переднеспинки уплощены уже — с каждой стороны на  $\frac{1}{8}$ — $\frac{1}{9}$  ширины переднеспинки. 2.4 мм  
..... ***C. trapezicollis* sp. n.**
- 10 (3). Длина 2-го и 3-го члеников усиков равна их ширине, 4—7-й членики явственно поперечные, их ширина больше длины в 1.3—1.7 раза. — Передние голени заметно расширены к вершине, их наружный край вооружен острыми сильными шипиками. 2.4 мм  
..... ***C. continentalis* sp. n.**
- 11 (2). 3-е междурядье на надкрыльях с 2 рядами щетинок. Тело крупнее — 3.2—3.8 мм. — Тело буровато-черное, плечи надкрылий и небольшие пятна на 2-м междурядье в начале ската и на вершине 3-го междурядья красноватые. Переднеспинка в основании уже, чем у переднего края  
..... ***C. matthewsi* sp. n.**
- 12 (1). 1-е междурядье на надкрыльях с 2 рядами щетинок.
- 13 (14). 5-е междурядье на надкрыльях в базальной четверти с небольшим вдавлением, лишенным щетинок. Верхняя губа и вершинные членики усиков черные или темно-бурые. — Надкрылья с красноватыми пятнами, расположенными в вершинной половине надкрылий на 2-м и 3-м междурядьях; более светлую окраску имеют также плечи и бока надкрылий. 2.3—3.3 мм  
..... ***C. variegata* Blackb.**
- 14 (13). 5-е междурядье надкрылий, как и остальные, без голых участков или вдавлений. Верхняя губа и усики красноватые или рыжеватые.
- 15 (16). Тело покрыто золотисто-бурыми щетинками. Надкрылья уплощены как на диске, так и на скате. Окраска надкрылий обычно одноцветная, черная, очень редко они со светлыми пятнами на скате. 2.6—3.3 мм  
..... ***C. lata* sp. n.**

16(15). Тело покрыто беловато-серыми щетинками. Надкрылья равномерно выпуклые, на скате совсем не уплощены. Скат надкрылий с рыжеватыми или красноватыми пятнами. 3—3.4 мм . . . *C. subparallela* Champ.

*Csiro (Csiro) subparallela* Champion, 1894.

Champion, 1894 : 363 (*Hyocis*; «W. Australia — Fremantle», тип не изучен); Carter, 1920 (*Hyocis*).

Голова и переднеспинка коричневые или темно-коричневые, надкрылья такие же или более светлые — желтовато-коричневые, с темным пятном на скате у шва (1-е и 2-е между-рядья). Если надкрылья черновато-коричневые, то выделяются красноватые плечи и пятна на 2-м междурядье перед скатом и на скате. Проплевры переднегруди и эпиплевры надкрылий желтовато-рыжие или красновато-коричневые. Средне- и заднегрудь, а также стерниты брюшка коричневатые. Верхняя губа, нижнегубные и нижнечелюстные щупики и усики желтовато- или красновато-рыжие.

Щеки отделены от глаз щелевидной прорезью. Боковой край головы над основанием усиков тупоугольно выемчатый. Передний край наличника по всей ширине неглубоко дуго-видно выемчатый. Глаза сильно округло выступающие, отношение ширины лба между глазами к ширине головы — 0.66—0.69. Подщeki у нижнего края глаз с узким вдавлением, Виски при рассмотрении сверху не выражены. Наличник в передней половине блестящий, покрыт короткими прилегающими щетинками и мелкими зернами. Основание наличника, лоб и темя имеют четкую микроскульптуру, густо покрыты светлыми прилегающими щетинками. Усики своими вершинами достигают середины длины переднеспинки. 2-й членик усиков почти цилиндрический, только в основании сужен, его длина в 1.1 раза больше ширины; 3-й членик расширяющийся от основания к вершине, по длине и ширине равен 2-му, в 1.2 раза длиннее 4-го членика; 4—7-й членики слабо поперечные (ширина в 1.1 раза больше длины); 8-й членик поперечный (ширина в 1.25 раза больше длины), в 1.1 раза шире 7-го; 9-й членик в 1.2 раза шире и длиннее 8-го членика; 10-й членик по длине и ширине равен 9-му; 11-й членик удлиненный (длина в 1.27 раза больше ширины), немного уже 10-го членика.

Переднеспинка (рис. 3) поперечная (ширина больше длины в 1.50—1.60 раза, в среднем — в 1.53 раза), наиболее широкая посередине или сразу перед серединой, где она в 1.41—1.50 (в среднем 1.54) раза шире головы. Отношение ширины переднеспинки у переднего края к ширине посередине и в основании — 0.76—0.83 : 1.00 : 0.89—0.92 (в среднем — 0.79 : 1.00 : 0.91). Основание переднеспинки у задних углов прямое, посередине сильно дуговидно выступающее. Задние углы переднеспинки слабо тупоугольные, на вершине обычно слегка притупленные. Передний край переднеспинки между передними углами более или менее заметно дуговидно выступающий, передние углы на вершине закругленные, боковые края дуго-видно выступающие. Поверхность переднеспинки широко и сильно уплощена вдоль боковых краев (с каждой стороны на  $\frac{1}{6}$  ширины переднеспинки), с нерезким срединным вдавлением, густо покрыта светлыми прилегающими щетинками. Проплевры равномерно, но не густо покрыты светлыми щетинками.

Надкрылья удлиненные (длина больше ширины в 1.40—1.54, в среднем в 1.46 раза), в 1.20—1.25 (в среднем 1.22) раза шире переднеспинки. В основании надкрылья заметно шире переднеспинки. Ряды точек на надкрыльях обычно резкие, но иногда выделяются недостаточно четко. Междурядья несут по 2 ряда светлых прилегающих щетинок; в основании 3-го и 5-го междурядий щетинки расположены в 3 ряда; на 4-м и 9-м междурядьях щетинки на большем протяжении расположены в один ряд. 6—9-й ряды точек не доходят до основания надкрылий. Боковой край надкрылий густо покрыт прилегающими светлыми щетинками, расположенными здесь в 2—3 ряда. Эпиплевры надкрылий имеют негустой покров из прилегающих щетинок, грудь и стерниты брюшка довольно густо покрыты прилегающими щетинками.

У экземпляров из Джералдтона отношение длин (и ширины) передних, средних и задних бедер — 38 (13) : 39 (10) : 42 (10), отношение длин (и ширины) голеней — 29 (11) : 30 (6) : 39 (6), отношение длин члеников задних лапок — 10 : 4.5 : 4.5 : 11. У экземпляра из Мер-редина эти отношения соответственно равны — 41 (15) : 43 (12) : 49 (13); 31 (11) : 31 (8) : 41 (8) и 11 : 5 : 5 : 10. Передние голени прямо расширены к вершине, их наружный край вооружен 8 острыми шипами. Средние голени прямые, задние слегка S-образно изогнутые.

Длина тела 3—3.4 мм, ширина 1.4—1.5 мм.

М а т е р и а л. W e s t e r n A u s t r a l i a: Geraldton, 9 экз. (A, C); Mullewa, 2 экз. (A); Wurgaga, 1 экз. (C); Palsart I. (near Geraldton), 12 экз. (A, M); Fremantle, 2 экз. (A); Swan

River [Perth], в гнездах муравьев *Iridomyrmex conifera*, 6 экз. (А, С); Beverley, 17 экз. (А); Serpentine, 1 экз. (С); 32 km S of Merredin, 16 X 1976, К. а. Е. Carnaby, 4 экз. (С).

И з м е н ч и в о с т ь. Экземпляры из Мерредина отличаются более темной окраской тела, более пологим переходом от боковой уплощенной части

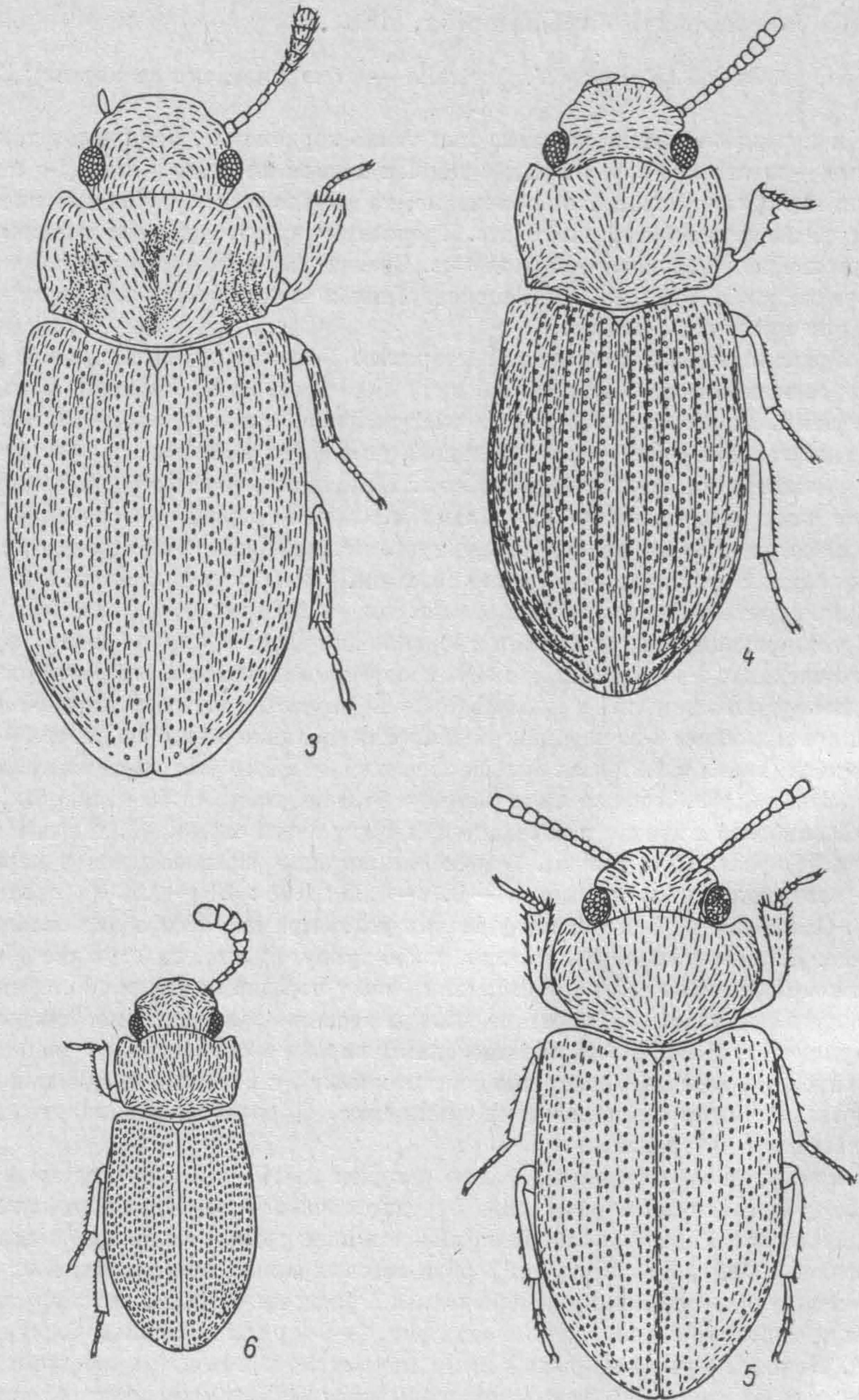


Рис. 3—6. *Csiro* gen. n.

3 — *C. subparallela* Champ., 4 — *C. variegata* Blackb., 5 — *C. lata* sp. n., 6 — *C. pusilla* sp. n.

переднеспинки к срединной выпуклой, слабее обособленными плечевыми бугорками надкрылий, а также менее резко выделяющимися рядами щетинок на междурядьях надкрылий.

***Csiro* (*Csiro*) *variegata* Blackburn, 1894.**

Blackburn, 1894 : 102 (*Hyocis*; «S. Australia; also in Victoria»; типы не изучены); Carter, 1920 : 226 (*Hyocis*; как младший синоним *subparallela* Champion, 1894).

Тело сверху темно-бурое, со светлыми пятнами и участками: желтовато-рыжие бока переднеспинки, плечи надкрылий и пятна на 2-м и 3-м междурядьях надкрылий, одно из этих пятен расположено перед скатом, другое — несколько ближе к вершине. Пришовные междурядья черные. Проплевры окрашены светлее, чем грудь и стерниты брюшка. Грудь и 1—3-й стерниты брюшка темно-коричневые, 4-й и 5-й стерниты брюшка черные. Базальные членики-усиков красноватые, вершинные черные или темно-бурые. Верхняя губа черная. Тело часто покрыто землистой корочкой, маскирующей его окраску.

Щеки отделены от глаз узкой щелевидной прорезью, боковые края щек сразу перед глазами параллельносторонние, затем почти прямо сходящиеся к основанию наличника. Боковой край головы над основанием усиков неглубоко тупоугольно выемчатый. Передний край наличника довольно глубоко дуговидно выемчатый. Виски при рассмотрении сверху не выражены. Глаза сильно округло выступающие. Отношение ширины лба между глазами к ширине головы — 0.63—0.70 (в среднем — 0.67). Вдоль нижнего края глаз поверхность головы с глубоким узким вдавлением. Верхняя поверхность головы заметно вдавлена на границе лба и наличника, особенно по бокам у щек. Сетчатая микроскульптура поверхности головы хорошо выражена. Светло-бурые щетинки, густо покрывающие поверхность головы сверху, более густо расположены на щеках и более рассеянно на наличнике. Усики своими вершинами достигают середины длины переднеспинки. 2-й членик усиков слабо поперечный (ширина больше длины в 1.2 раза); 3-й членик удлинённый (длина в 1.33 раза больше ширины), в 1.33 раза длиннее как 2-го, так и 3-го членика; длина одинаковых 4-го и 5-го члеников равна их ширине; 6-й членик в 1.2 раза длиннее 5-го и имеет длину, равную ширине; 7-й членик такой же, как 6-й; 8-й членик слабо поперечный (ширина в 1.1 раза больше длины), в 1.1 раза длиннее 7-го; 9-й членик поперечный (ширина в 1.44 раза больше длины); 10-й членик такой же, как 9-й; 11-й членик слабо удлинённый, немного уже 10-го.

Переднеспинка (рис. 4) поперечная (ширина больше длины в 1.48—1.60 раза, в среднем — 1.54 раза), наиболее широкая посередине или перед серединой, где она в 1.34—1.46 раза (в среднем в 1.39 раза) шире головы. Отношение ширины переднеспинки у переднего края к наибольшей ширине и ширине в основании — 0.80—0.91 : 1.00 : 0.86—0.91 (в среднем 0.84 : 1.00 : 0.89). Основание переднеспинки по бокам (на  $\frac{1}{6}$  ее ширины) прямое, в средних  $\frac{2}{3}$  дуговидно выступающее назад; задние углы слабо тупоугольные, на вершине резкие или немного притупленные. Передний край переднеспинки между выступающими вперед передними углами почти тупоугольно выступает вперед; передние углы остроугольные, на вершине обычно коротко закругленные. Боковые края несильно дуговидно выступающие и в средней части иногда почти прямые или едва выемчатые, перед задними углами тоже могут быть едва выемчатыми. Поверхность переднеспинки с нерезким продольным срединным вдавлением и сильно уплощенными боками (боковая уплощенная часть составляет  $\frac{1}{6}$  ширины переднеспинки), густо покрыта прилегающими щетинками. Проплевры относительно густо покрыты прилегающими щетинками, только у наружного края передних тазиков голые. Стернит переднегруди и его отросток между передними тазиками густо покрыты светлыми прилегающими волосками.

Надкрылья удлинённые (длина превышает ширину в 1.46—1.53 раза, в среднем, в 1.50 раза), в 1.16—1.23 раза шире переднеспинки. В основании надкрылья значительно шире переднеспинки. Точки в рядах резкие, глубокие. На уровне базальной четверти 5-е междурядье сужено, слегка вдавлено и обычно лишено щетинок. 6—8-й ряды точек не доходят до основания надкрылий. Плечевой бугорок хорошо развит, отделен от внутренней части надкрылий углубленным 5-м рядом точек. 1-е междурядье сильно приподняты вдоль шва в вершинной половине надкрылий, особенно резко на их скате. Междурядья несут по 2 ряда прилегающих щетинок, имеющих более или менее заметный рыжеватый оттенок. На 6-м междурядье щетинки расположены в 2 ряда только в базальной части; 9-е междурядье очень узкое, имеет только один ряд щетинок. Весь низ тела, включая эпиплевры, густо покрыт светлыми прилегающими щетинками.

Бедра и голени покрыты прилегающими щетинками. Отношение длин (и ширины) передних, средних и задних бедер — 37 (12) : 38 (10) : 41 (10), передних, средних и задних голеней — 28 (10) : 27 (7) : 35 (6). Передние голени прямо расширены к вершине, их вершинный наружный угол несколько оттянут наружу, вооружен 2 сильными острыми шипиками; наружный край передних голеней вооружен 7 острыми сильными шипиками, основания которых разделены широкими промежутками. Вершинная шпора на передних голених короткая, прямая. Средние голени прямые, задние слегка S-образно изогнутые. Членики лапок сверху голые, со щетинками по боковым краям подошвенной поверхности. Отношение длин передних лапок — 4 : 2.5 : 2.5 : 2.5 : 9, средних — 5 : 3 : 3 : 3 : 9, задних — 10 : 4 : 4 : 8.

Длина тела 2.6—3 мм, ширина 1—1.3 мм.

М а т е р и а л. W e s t e r n A u s t r a l i a: Serpentine Lakes, in moss, 1 экз.; 18°53' S, 123° 43' E, 186 km SE by E Broome, 9 VIII 1976, I. F. B. Common, 1 экз. (C); 14°49' S, 126°49' E, Carson escarpment, 9—15 VIII 1975, I. F. B. Common a. M. S. Upton, 1 экз. (C); 15° 02' S, 126° 55' E, Drysdale River, 3—8 VIII 1975, I. F. B. Common a. M. S. Upton, 1 экз. (C). N o r t h e r n T e r r i t o r y: 8 km ENE of Victoria River Downs, 12 VII 1973, L. P. Kelsey, 2 экз. (C); 12° 52' S, 132° 47' E, Nourlangie Creek, 8 km E of Mt. Cahill, at light, 22 V 1933, E. G. Matthews, 1 экз. (C); 12° 52' S, 132° 47' E, Koongarra, 15 km E of Mt. Cahill, 15 XI 1972, M. S. Upton, 1 экз. (C); 16° 47' S, 135° 45' E, McArthur River, 14 km S by W of Cape Crawford, 25 X 1975, M. S. Upton, 5 экз. (C); 16° 40' S, 135° 51' E, Bessie Spring, 8 km ESE of Cape Crawford, 26 X 1975, M. S. Upton, 5 экз. (C); 16° 08' S, 136°06' E, 22 km WSW of Borroloola, 2 XI 1975, M. S. Upton, 1 экз. (C); 23° 38' S, 133° 53' E, Todd River, 9 km N by E of Alice Springs, 10 X 1978, M. S. Upton, 1 экз.; 22° 58' S, 135° 09' E, Entire Creek, 155 km NE by E of Alice Springs, 13 X 1978, M. S. Upton, 1 экз. Q u e e n s l a n d: Townsville, 3 экз. (C, M, S); Warwick, 28° 13' S, 152° 02' E, 1 экз. (M); Stradbroke I., 1 экз. (M); North Queensland, 7 экз. (A). N e w S o u t h W a l e s: Sydney, 5 экз. (A, C, S); Lake Tuggerah, 1 экз. (C); Gosford, 3 экз. (C, M); Windsor, 3 экз. (A); 35° 58' S, 150° 09' E, Congo, 8 km SE by E of Moruya, 1 XII 1979, M. S. Upton, 2 экз. (C). Eden, 37° 04' S, 149° 55' E, 1 экз. (M). A u s t r a l i a n C e n t r a l T e r r i t o r y: Canberra, Black Mt., light trap, 25 I 1968, M. S. Upton, 1 экз. (C). V i c t o r i a: 34° 44' S, 142° 24' E, Lake Hattah, 28 II 1967, G. W. Anderson, 5 экз. (C); там же, 9—15 III 1969, G. W. Anderson, 2 экз. (C); там же, 9 XII 1969, G. W. Anderson, 2 экз. (C); Kulkyne Forest, near Hattah Lks., at light, 11 X 1966, G. W. Anderson, 1 экз. (C); Lake Hattah, J. E. Dixon, 3 экз. (C); Hattah, 17 экз. (M); Natya, 34° 57' S, 143° 13' E, 1 экз. (M); Ingelwood, 36° 35' S, 143° 52' E, 5 экз. (M); Carrum, 1 экз. (M); Melbourne, 1 экз. (C). S o u t h A u s t r a l i a: Murray River, 3 экз. (A, S); Adelaide, 1 экз. (A); Karoonda (35° 06' S, 139° 54' E) to Peelinga (34° 56' S, 140° 55' E), 1 экз. (A).

Картер (Carter, 1920) считал, что *C. variegata* соответствует *C. subparallela* Champ., описанному из юго-западной Австралии. Однако *C. variegata* представляет самостоятельный вид, занимающий обособленный от *C. subparallela* ареал и четко отличающийся от него строением 5-го междурядья надкрылий, сильно приподнятыми на скате пришовными междурядьями, сильно уплощенными боками переднеспинки и другими признаками.

### **Csiro (Csiro) lata** G. Medvedev et Lawrence, sp. n.

Тело черное, усики, нижнегубные и нижнечелюстные щупики, а также лапки рыже-красные, ноги буроватые. В вершинной части 2-го и 3-го междурядья каждого надкрылья расположено по красноватому или почти исчезающему буроватому пятну.

Передний край наличника слабо дуговидно выемчатый, передние углы наличника на вершине нешироко закругленные. Щеки перед глазами параллельносторонние или сходящиеся кпереди, отделены от глаз узкой прорезью, щечные углы нерезкие. Боковой край головы между щечным углом и передним углом наличника слабо дуговидно выемчатый или почти прямой. Глаза сильно выступающие, виски сверху не видны, задний край глаз образует прямой угол с боковым краем шейного сужения. Отношение ширины головы на уровне глаз к ширине лба в наиболее узком месте — 1.46—1.56 (в среднем — 1.50). Поверхность головы с каждой стороны на границе лба и щек с вдавлениями. Верхняя поверхность головы густо покрыта буроватыми прилегающими щетинками, скрывающими основной фон. Субгенальные отростки относительно короткие, острые. Нижняя поверхность головы густо покрыта прилегающими буроватыми щетинками. Верхняя губа рыжевато-красная. Усики своими вершинами немного заходят за середину длины переднеспинки. 2—7-й членики усиков равны друг другу по длине и ширине, слегка удлинненные (длина в 1.3 раза больше ширины); 8-й членик такой же длины, как 7-й, но немного (в 1.2 раза) шире его; 9—11-й членики образуют булаву, 9-й и 10-й слабо поперечные (ширина больше длины в 1.2 раза), каждый из них в 1.25 раза длиннее 8-го членика; 7-й членик удлинненный (длина в 1.27 раза больше ширины), немного уже 10-го членика. Членики усиков покрыты светлыми щетинками.

Переднеспинка (рис. 5) поперечная (ширина больше длины в 1.51—1.59 раза) в среднем — 1.56 раза), наиболее широкая посередине, откуда она закругленно сужена кпереди и к основанию. Переднеспинка шире головы в 1.39—1.50 раза (в среднем — 1.44 раза). Боко-



вые края переднеспинки обычно слегка выемчатые перед задними углами. В основании переднеспинка всегда немного шире, чем у переднего края: отношение ее ширины у переднего края к ширине посередине и в основании — 0.79—0.85 : 1.00 : 0.87—0.89 (в среднем — 0.82 : 1.00 : 0.88). Передний край переднеспинки посередине слегка угловидно выступающий вперед, передние углы выступающие вперед, прямоугольные, довольно резкие; основание посередине сильно дуговидно выступающее назад, по бокам прямое, задние углы тупоугольные, резкие. Поверхность переднеспинки вдоль боковых краев широко уплощена, срединная часть выпуклая, слегка вдавлена в центре диска и в основании; иногда, сливаясь, эти вдавления образуют продольное нерезкое вдавление, не достигающее переднего края переднеспинки. Буроватые прилегающие щетинки образуют на переднеспинке довольно густой покров, скульптура поверхности переднеспинки состоит из тонких килевидных линий, создающих систему мелких ячеек. Проплевры и весь низ переднегруди густо покрыты буроватыми прилегающими щетинками.

Надкрылья широкие (длина превышает ширину в 1.42—1.52 раза), в 1.16—1.22 раза шире переднеспинки, в основании значительно шире переднеспинки. Поверхность надкрылий уплощена в пришовной части как на диске, так и на скате. Плечевые углы при рассмотрении сверху не выступают наружу. Точки в рядах глубокие, резкие, промежутки между точками в рядах равны или немного больше поперечника точек. Ширина междурядий тоже равна поперечнику точек. Вдоль рядов точек надкрылья заметно желобовидно вдавлены, а междурядья имеют вид ребрышек. Пришовные междурядья на скате заметно выше остальных. Каждое междурядье несет 2 ряда золотисто-бурых прилегающих щетинок, но в базальной части 7-го и 9-го междурядий щетинки расположены в 3 ряда. 6—8-й ряды точек не достигают основания надкрылий, 9-й ряд снаружи отграничивает плечевой угол, который довольно густо покрыт прилегающими щетинками. Эпиплевры также равномерно и густо покрыты светлыми прилегающими щетинками. Средне- и заднегрудь, а также стерниты брюшка равномерно покрыты более длинными, чем верх тела, золотистыми прилегающими волосками.

Передние голени равномерно расширены к вершине (длина больше ширины в 2.9 раза), их наружный край несет около 9 негусто расположенных острых шипиков, нижняя поверхность покрыта острыми шипиками. Вершинные шпоры на передних голених короткие, прямые. 1—4-й членики передних лапок короткие, 5-й членик удлиненный, отношение длины 1—4-го члеников, вместе взятых, к длине 5-го — 5 : 4. Средние и задние голени слегка расширены к вершине, густо покрыты полуприлегающими золотистыми щетинками, их вершинные шпоры короткие, прямые. Отношение длин члеников средних лапок — 4 : 3 : 3 : 3 : 8, задних лапок — 10 : 4 : 3 : 8. Подошвы лапок несут жесткие щетинки, коготки слегка изогнуты.

Длина тела 2.6—3.3 мм, ширина 1.25—1.5 мм.

М а т е р и а л. Г о л о т и п: 12°48' S, 132°42' E, Nourlangie Creek, 8 km N of Mt. Cahill, N. T., 19 XI 1972, M. S. Upton. П а р а т и п ы: там же, 19 XI 1972, M. S. Upton, 4 экз.; там же, at light, 21 V 1973, E. G. Matthews, 8 экз.; там же, 16 VI 1973, Upton, Feehan, 4 экз.; Coastal Plains Rsrch. Station, C. S. I. R. O., near Darwin, N. T., at light, 5 VIII 1966, E. C. B. Langfield, 1 экз.; там же, at light, IX 1966, E. C. B. Langfield, 2 экз.; 12°46' S, 132°39' E, 12 km NNW of Mt. Cahill, N. T., 20 V 1973, Matthews a. Upton, 2 экз.; 12°06' S, 133°04' E, Cooper Creek, 19 km E by S of Mt. Borradaile, N. T., 5 VI 1973, M. S. Upton, 1 экз.; 12°31' S, 132°54' E, 9 km N by E of Mundginbarry HS., N. T., 10 VI 1973, Upton a. Feehan, 2 экз.; 12°57' S, 132°33' E, Jim Jim Creek, 19 km WSW of Mt. Cahill, N. T., 17 VI 1973, Upton a. Feehan, 1 экз.; 13°03' S, 132°19' E, South Alligator River, 46 km WSW of Mt. Cahill, N. T., 20 V 1973, Matthews a. Upton, 7 экз.; 12°46' S, 132°39' E, 12 km NNW of Mt. Cahill, N. T., 20 V 1973, Matthews a. Upton, 3 экз.; 12°25' S, 132°58' E, 1 km N of Cahills Crossing, East Alligator River, N. T., 7 VI 1973, Upton a. Feehan, 1 экз.; Daly R. Mission, Reserve, N. T., at light, 8 X 1974, J. Hutchinson, 1 экз.; 16°10' S, 136°15' E Goose Lagoon, 11 km SW by S of Borroloola, N. T., at light, 17 IV 1976, J. E. Feehan, 1 экз.

*C. lata* sp. n. наиболее близок к *C. variegata* Blackb. и *C. subparallela* Champ. От *C. variegata* описываемый вид отличается тем, что 5-е междурядье у него имеет такое же строение, как остальные, примыкающие к нему междурядья. У *C. variegata* 5-е междурядье в базальной четверти имеет короткий лишенный щетинок участок; такие же голые, часто блестящие участки могут появляться и на других междурядьях в различных частях надкрылий. Верхняя губа и усики у *C. lata* sp. n. рыже-красные, а у *C. variegata* темно-бурые или черные (кроме

основания усиков, которое может быть красноватым). Передний край наличника у *C. variegata* имеет более глубокую выемку, а надкрылья окрашены более пестро, почти всегда они имеют 2 пары более или менее ярких красноватых пятен, расположенных на 2-м и 3-м междурядьях каждого надкрылья сразу перед скатом и на скате; нередко более светло окрашены также плечи и бока переднеспинки. От обоих видов *C. lata* sp. n. отличается уплощенными вдоль шва как в основании, так и на скате надкрыльями, золотисто-буроватыми щетинками на верхней поверхности тела (у *C. variegata* они обычно серые, редко слегка буроватые, у *C. subparallela* совсем светлые).

### **Csiro (Csiro) nigra** Blackburn, 1894.

Blackburn, 1894 : 101 (*Hyocis*; «S. Australia, also in Victoria», синтип в South Australian Museum, Adelaide).

Тело черное, покрыто буроватыми прилегающими щетинками. Усики, верхняя губа и глаза черные, нижнегубные и нижнечелюстные щупики и лапки слегка буроватые.

Глаза отделены от щек щелевидной прорезью. Боковые края щек перед глазами слегка дуговидно выступающие, затем сходящиеся к основанию наличника. Боковой край головы над основанием усиков слабо дуговидно выемчатый. Виски за глазами короткие, сверху видны вдоль всего заднего края глаз. Задний край висков и боковой край шейного сужения образуют тупой угол, близкий к прямому. Глаза умеренно сильно выступающие, высота глаз в 1.62 раза превышает продольный их поперечник. Отношение ширины головы к ширине лба между глазами — 0.75, отношение ширины головы к ширине головной капсулы между нижними краями глаз — 0.75. Субгенитальный шип острый, длинный, у нижнего края глаз подщeki с узким, глубоким вдавлением. Верхняя поверхность головы на границе лба и наличника с нерезкими вдавлениями у щек. Верхняя поверхность головы, виски и подщeki густо покрыты буроватыми прилегающими щетинками, покровы головы имеют четкую сетчатую микроскульптуру. Членики усиков покрыты тонкими прилегающими щетинками. 2-й членик усиков цилиндрический, слегка удлинённый (длина в 1.14 раза больше ширины), в 1.2 раза шире 3-го; 3-й членик слегка удлинённый (длина в 1.33 раза больше ширины), но длине равен 3-му; 4-й членик по длине и ширине равен 3-му, в 1.1 раза длиннее 5-го; 5—8-й членики равны друг другу по длине, из них 5-й и 6-й членики слегка удлинённые (длина в 1.17 раза больше ширины), 7-й членик имеет равные длину и ширину, 8-й членик слегка поперечный; 9-й и 10-й членики слегка поперечные, в 1.28 раза каждый длиннее 8-го; 11-й членик удлинённый (длина в 1.4 раза больше ширины), такой же ширины, как 10-й.

Переднеспинка поперечная (ширина в 1.50 раза больше длины), наиболее широкая сразу перед серединой, где она в 1.39 раза шире головы. Передний край переднеспинки между передними углами едва дуговидно выступающий, его средняя часть почти прямая; передние углы выступают вперед в виде коротких закругленных лопастей; основание по бокам прямое, в средней части дуговидно выступающее назад, задние углы тупоугольные, едва притупленные на вершине. Боковые края переднеспинки слабо дуговидно выступающие. Отношение ширины переднеспинки у переднего края к наибольшей ширине и ширине в основании — 0.81 : 1.00 : 0.86. Поверхность переднеспинки в боковой  $\frac{1}{6}$  части сильно уплощена (но не просвечивающая), с нерезким продольным срединным вдавлением, более глубоким в центре и перед основанием. Покровы переднеспинки имеют четкую сетчатую микроскульптуру, вся ее поверхность густо покрыта прилегающими щетинками. Проплевры мелкозернистые, с четкой сетчатой микроскульптурой, лишь с отдельными прилегающими щетинками. Стернит переднегруди только посередине покрыт короткими прилегающими щетинками. Щиток очень маленький, треугольный.

Надкрылья удлинённые (длина в 1.49 раза больше ширины), в 1.18 раза шире переднеспинки. Точки в рядах на надкрыльях резкие. На 1—5-м междурядьях щетинки расположены в один ряд, только в основании местами — в 2 ряда. 9-е междурядье узкое, несет только один ряд щетинок. На остальных междурядьях щетинки расположены в 2 ряда. 7-й и 8-й ряды точек не доходят до основания надкрылий. Плечевой бугорок почти совсем не выступает, слабо отделен от внутренней части основания надкрылий, покрыт прилегающими щетинками. 9-й ряд точек заметно углублен.

Бедра и голени равномерно густо покрыты светлыми прилегающими щетинками. Передние голени прямо расширены к вершине, их наружный край вооружен 8 острыми шипиками. Вершинная шпора на передних голених короткая, прямая. Отношение длин (и ширины) передних, средних и задних бедер — 30 (10) : 30 (8) : 33 (9), голеней — 22 (10) : 22 (5) :

28 (5). Отношение длин члеников передних лапок — 2 : 2 : 2 : 2 : 7, средних — 3 : 3 : 3 : 3 : 7 и задних — 6 : 3 : 3 : 8.

Длина тела 2.3 мм, ширина 0.95 мм (Phillip I., Victoria).

М а т е р и а л. V i c t o r i a: Carrum, 5 экз. (M); St. Kilda, 14 XII 1921, 1 экз. (M); Lakes Entrance, 14 X 1912, 1 экз. (M); Phillip I., Point Grant, nest litter Fairy Penguin, 9 V 1978, S. a. J. Peck, 1 экз. (C); Victoria, 3 экз. S o u t h A u s t r a l i a: Port Lincoln, 7 экз. (A); Forest Range, 34°56' S, 138°49' E, 2 экз. (A); MacDonald, 32°13' S, 140°24' E, 1 экз. (A); Adelaide, 3 экз. (A); Myponga, 4 экз. (S). T a s m a n i a: Ulverstone, 8 экз. (A, S); George Town, 2 экз. (A); Hobart, 1 экз. (A); Tasmania, 1 экз. (A).

Жуки встречаются в гнездах муравьев, в подстилке гнезд карликового пингвина.

Синтип, хранящийся в Музее Южной Австралии, снабжен этикетками: «*Hyocis niger*, Blackb., cotype» и «Port Lincoln, Blackburn».

**Csiro (Csiro) pusilla** G. Medvedev et Lawrence, sp. n.

Тело сверху черное или слегка буроватое, низ тела и ноги буровато-красные, нижнегубные и нижнечелюстные щупики более светлые, стерниты брюшка к его вершине становятся темнее, так что последние 2—3 видимых стернита черные. Основные членики усиков (2—5-й) буро-красные, остальные членики (особенно 7—10-й) черные или красноватые, но покрывающие их волоски всегда черные.

Передний край наличника по всей ширине неглубоко дуговидно выемчатый. Щеки отделены от переднего края глаз щелевидной прорезью, сразу перед глазами на коротком протяжении расходящиеся кпереди, затем сходящиеся к переднему краю наличника, над основанием усика боковой край головы слабо выемчатый. Глаза округло выступающие. Виски очень короткие, сходящиеся косо внутрь к шейному сужению. Поверхность щек довольно сильно выпуклая, лоб между щеками слабо выпуклый, четко отделен от выпуклых щек, наличник почти плоский. Поверхность головы, особенно щек, покрыта светлыми щетинками. В области лба расстояния между щетинками больше их поперечника; на щеках щетинки расположены гуще и промежутки между щетинками здесь очень узкие; на наличнике они мельче и расположены реже, чем на остальной поверхности головы. Поверхность головы между щетинками в микроскопической сетчатой скульптуре. Нижняя поверхность головы в срединной части почти лишена щетинок, по бокам в редко расположенных прилегающих щетинках. Субгенитальные шипы (рис. 7) очень длинные, достигают вершинного края 1-го членика усиков.

Усики (рис. 7) своими вершинами лишь немного заходят за основание переднеспинки у задних углов. 2-й и 3-й членики усиков слегка удлиненные (длина больше ширины в 1.3 раза), причем 2-й членик в вершинных  $\frac{2}{3}$  параллельносторонний, в основании сужающийся; 3-й постепенно расширяющийся от основания к вершине; по длине 2-й членик равен 3-му и в 1.6 раза длиннее 4-го членика; 4—6-й членики равны друг другу по длине, слегка поперечные; у 4-го членика ширина больше длины в 1.1 раза, у 5-го — в 1.2 раза, у 6-го — в 1.4 раза; 7—9-й членики постепенно расширяющиеся к вершине, вместе с 10-м и 11-м члениками они образуют широкую темноокрашенную булаву; 7-й членик поперечный (ширина больше длины в 1.1 раза), по длине равен 8-му членику; ширина 8-го членика больше его длины в 1.7 раза и больше ширины 7-го членика в 1.5 раза; 9-й и 10-й членики поперечные (ширина больше длины в 1.55 раза), почти в 1.2 раза шире и в 1.3 раза длиннее 8-го членика; 11-й членик немного уже и 1.3 раза длиннее 10-го членика. 10-й членик усиков (рис. 15; на вершинном срезе несет многоконусные (тенебриоидные) сенсорные органы.

Переднеспинка (рис. 6, 8) поперечная (ширина превышает длину в 1.38—1.45 раза, в среднем — в 1.42 раза), наиболее широкая посередине, где она в 1.30—1.38 раза шире головы. Бока переднеспинки слабо, почти прямо сходящиеся к переднему краю и более резко к основанию. Ширина переднеспинки у переднего края в большинстве случаев такая же, как в основании. Основание переднеспинки у задних углов более прямое, в средней части сильно дуговидно выступающее, задние углы широко тупоугольные. Передний край переднеспинки прямой, но передние углы выступающие вперед, остроугольные, на вершине коротко закругленные. Поверхность переднеспинки уплощена вдоль боковых краев в наружной  $\frac{1}{8}$ , между уплощенными боками поверхность равномерно сильно выпуклая, с небольшим вдавлением посередине основания против щитка; как и голова, покрыта светлыми уплощенными щетинками. Промежутки между щетинками более чем в 2 раза превышают поперечник щетинок, имеют сетчатую микроскульптуру. Стернит переднегруди у переднего края в срединной части

покрыт отдельными щетинками, проплевры покрыты отдельными прилегающими щетинками. ■ Надкрылья заметно удлиненные (длина превышает ширину в 1.51—1.63 раза), наиболее широкие посередине, где они в 1.19—1.25 раза шире переднеспинки. В основании надкрылья заметно шире переднеспинки. Точки в рядах на надкрыльях стоят очень плотно, разделены лишь узкими перегородками. Междурядья очень узкие, поперечник точек в рядах в 2 раза шире междурядий. Плечевой бугорок снаружи резко отделен 9-м рядом точек. 7-й и 8-й ряды точек не достигают основания надкрылий. Все междурядья несут по одному ряду светлых прилегающих щетинок, поверхность надкрылий имеет сетчатую микроскульптуру. Эпиплевры негусто покрыты светлыми прилегающими щетинками. Нижняя поверхность тела в негустом покрове из светлых прилегающих волосков. Отросток 1-го видимого стернита брюшка между

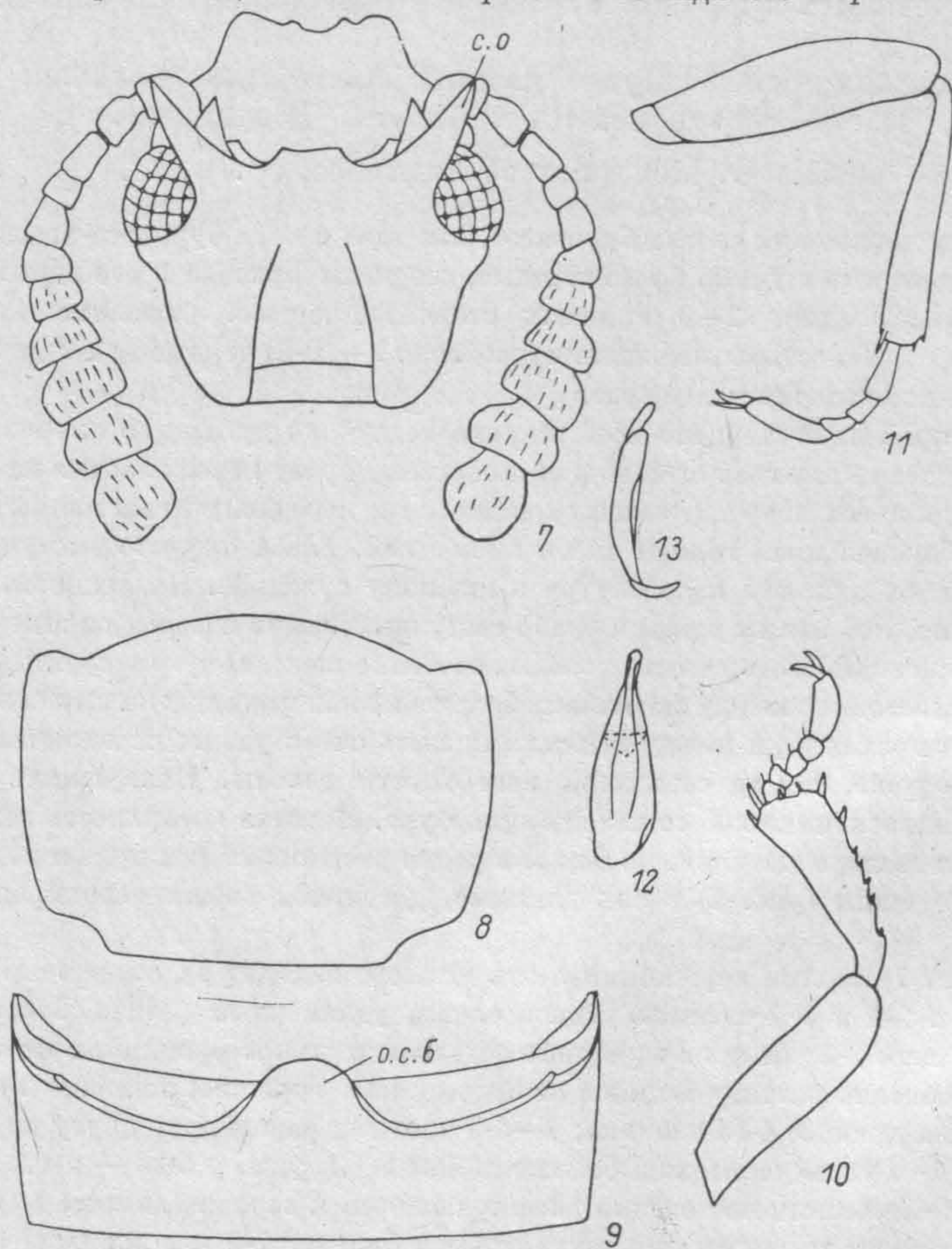


Рис. 7—13. *Csiro pusilla* sp. n.

7 — голова снизу (ротовые части удалены), 8 — переднеспинка, 9 — 1-й видимый стернит брюшка, 10 — передняя нога сверху, 11 — задняя нога снизу, 12—13 — эдеагус (12 — снизу, 13 — сбоку).

o. c. б — отросток 1-го видимого стернита брюшка между задними тазиками, с. о — субгенальный отросток.

задними тазиками (рис. 9) на вершине широко закруглен. Последние видимые стерниты брюшка почти черные, грудь коричневатая.

Передние бедра (рис. 10) самые сильные, немного утолщены посередине. Передние голени (рис. 10) постепенно расширяющиеся к вершине, их длина в 3 раза превышает ширину у вершины. Наружный край передних голеней вооружен неплотно стоящими острыми шипиками. Шпора на передних голенях короткая, слегка изогнута вниз. 1—4-й членики передних лапок короткие, вместе взятые — такой же длины, как 5-й членик. Средние и задние голени (рис. 11) слегка утолщающиеся к вершине, с очень короткими вершинными шпорами, только последний членик средних лапок удлиненный, отношение его длины к общей длине остальных члеников — 6 : 7. На задних лапках отношение длины 4-го членика к длине 1—3-го члеников, вместе взятых, — 7 : 10.

Длина тела 1.6—2.1 мм, ширина 0.65—0.85 мм.

Г о л о т и п: 12°47' S, 132°51' E, Baroalba Creek Springs, 19 km NE by E of Mt. Cahill, N. T., at light, 28 X 1972, E. Britton. П а р а т и п ы: там же, 28 X 1972, E. Britton, 95 экз.;

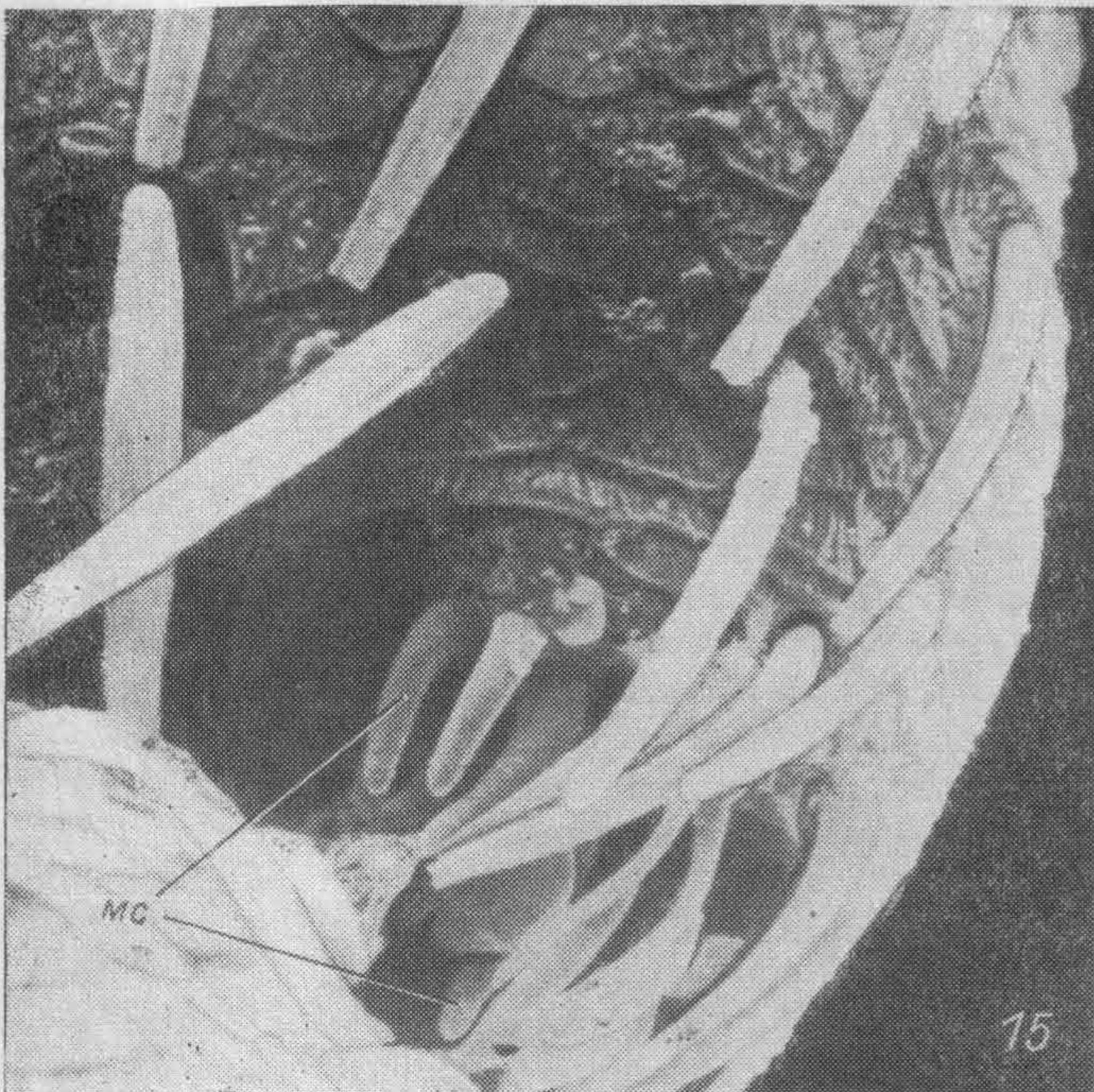
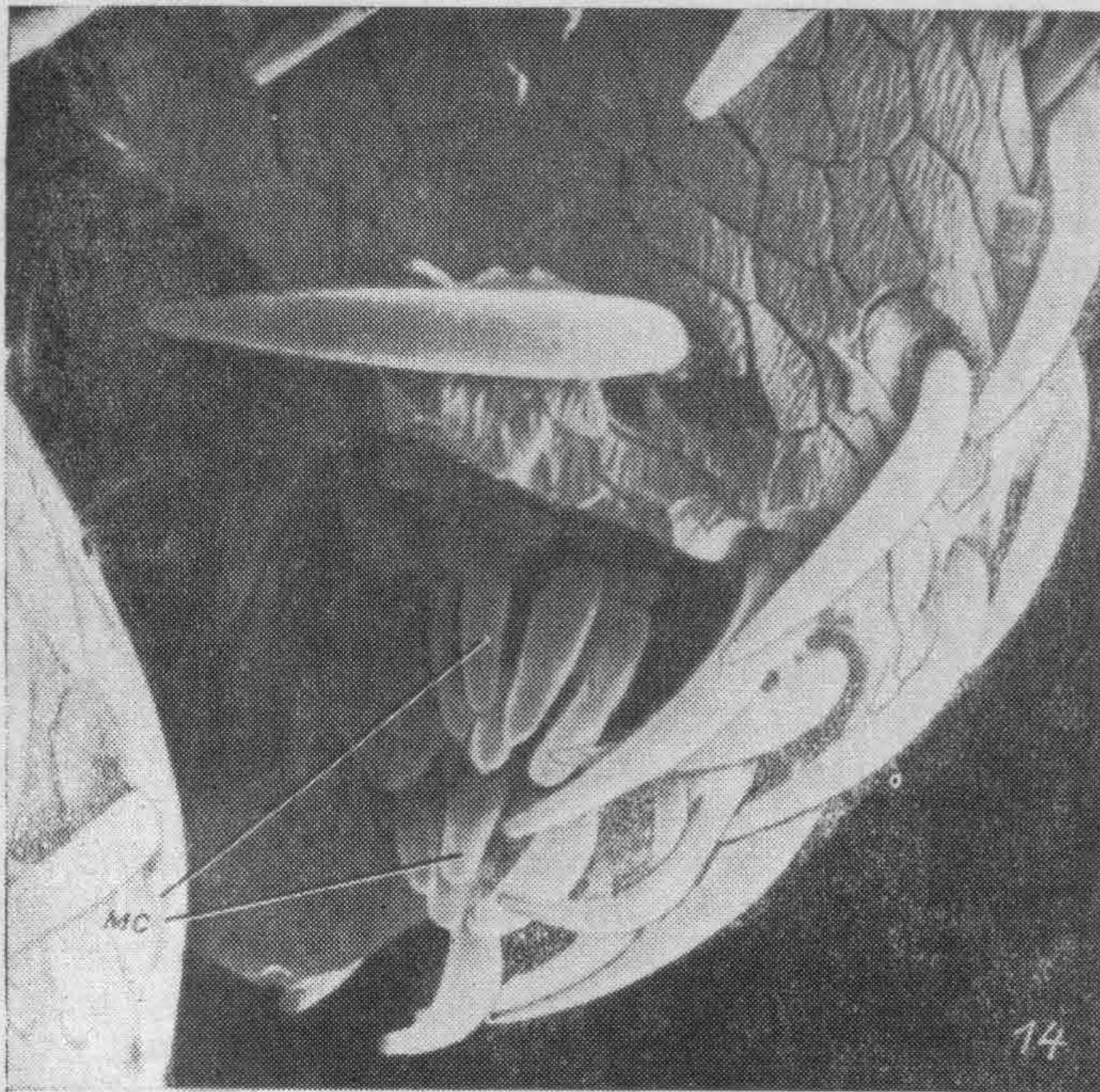


Рис. 14—15. *Csiro* gen. n. 10-й членик усика.  
14 — *C. lata* sp. n., 15 — *C. pusilla* sp. n.

м.с — многоконусный сенсорный орган.

12°06' S, 133°04' E, Cooper Creek, 19 km E by S of Mt. Borradaile, N. T., at light, 2 XI 1972, E. Britton, 1 экз.; 16°40' S, 135°51' E, Bessie Spring, 8 km ESE of Cape Crawford, N. T., 26 X 1975, M. S. Upton, 5 экз.; 16°34' S, 135°41' E, 14 km NW of Cape Crawford, N. T., 4 XI 1975, M. S. Upton, 1 экз.

*C. pusilla* sp. n. близок к *C. nigra* Blackb., от которого хорошо отличается прежде всего строением усиков. У описываемого вида они имеют уплощенную темноокрашенную булаву (10-й членик в 2.5 раза шире 3-го членика), красно-вато-коричневые базальные (2—5-й) членики. Характерно также, что у *C. pusilla* sp. n. 6—9-й членики усиков постепенно расширяются к вершине, поэтому булава усиков резко не отграничена. У *C. nigra* 9—11-й членики относительно уже (10-й членик шире 3-го членика не более чем в 2 раза), базальные членики черные, булава (9—11-й членики) более резко отличается по ширине от остальных члеников. Помимо этого, переднеспинка у *C. pusilla* sp. n. сильнее уплощена вдоль боков.

### **Csiro (Csiro) affinis** G. Medvedev et Lawrence, sp. n.

Тело буровато-черное, усики, ротовые части, ноги, нижняя поверхность тела, кроме последних стернитов брюшка, буроватые.

Передний край наличника дуговидно выемчатый. Щеки перед глазами параллельносторонние или расходящиеся кпереди. Боковой край головы над основанием усиков неглубоко тупоугольно выемчатый. Виски короткие, косо сходящиеся назад к шейному сужению. Поверхность головы с каждой стороны с вдавлением на границе лба и щечных лопастей, довольно густо покрыта уплощенными серыми щетинками. Покровы головы имеют четкую сетчатую микроскульптуру. Субгенальные отростки длинные, шиповидные. Субгенальная и постгенальная области негусто покрыты светлыми прилегающими волосками. Усики вершинами достигают задней четверти переднеспинки. 2-й и 3-й членики усиков удлиненные (длина превышает ширину в 1.5—1.7 раза); 3-й членик в 1.1—1.5 раза длиннее 4-го членика; длина 4—7-го члеников равна их ширине или иногда немного превышает ее; длина 8-го членика равна ширине или ширина немного превышает длину; длина 9-го членика в 1.4 раза превышает длину 8-го членика, ширина 9-го членика в 1.04—1.10 раза превышает длину; 10-й членик по длине и ширине равен 9-му; 11-й членик слабо удлиненный (длина в 1.2 раза превышает ширину), немного уже и в 1.1—1.2 раза длиннее 10-го членика.

Переднеспинка поперечная (ширина в 1.27—1.45 раза превышает длину), наиболее широкая перед серединой, где она в 1.25—1.38 раза шире головы. Отношение ширины переднеспинки у переднего края к наибольшей ширине и ширине в основании составляет 0.83—0.86 : 1.00 : 0.82—0.89 (в среднем — 0.84 : 1.00 : 0.84). Передний край переднеспинки посередине слегка дуговидно выступающий вперед, передние углы выступающие вперед, остроугольные, на вершине закругленные. Основание переднеспинки в средней части дуговидно выступающее назад, у задних углов более прямое; боковые края от места наибольшей ширины переднеспинки слабо закругленно или почти прямо сходящиеся к основанию. Поверхность переднеспинки вдоль боковых краев широко и сильно уплощена, так что сами боковые края слабо просвечивающие. Диск переднеспинки в центре с небольшим округлым вдавлением, другое нерезкое вдавление находится посередине основания — против щитка. Поверхность переднеспинки, как и голова, густо покрыта серыми прилегающими волосками, расстояния между волосками приблизительно в 2 раза превышают толщину волосков. В центре диска переднеспинки волоски вершинами направлены косо внутрь и назад, по бокам — назад и наружу. Покровы переднеспинки имеют сетчатую микроскульптуру. Проплевры вдоль наружного края покрыты отдельными прилегающими волосками. Стернит переднегруди и ее отросток между передними тазиками более густо покрыты светлыми прилегающими волосками.

Надкрылья удлиненно-овальные (длина больше ширины в 1.61—1.69 раза), в 1.18—1.29 раза шире переднеспинки. В основании надкрылья заметно шире переднеспинки. Точки в рядах на надкрыльях расположены очень плотно, разделены узкими промежутками. Между рядами узкие (точки в рядах в 1.5 раза шире междурядий), несут по одному ряду серых прилегающих волосков, только в самом основании 3-го и 5-го междурядий ряды волосков сдвоены. 7-й и 8-й ряды точек не доходят до основания надкрылий, 9-й ряд охватывает снаружи плечевой бугорок. Эпиплевры с одним рядом светлых волосков. Низ тела буровато-красный, последние стерниты брюшка черные, средне- и заднегрудь, а также стерниты брюшка негусто, но равномерно покрыты сероватыми прилегающими волосками.

Передние голени прямо расширены к вершине (длина в 3 раза превышает ширину у вершины), их наружный край вооружен 8 шипиками. Длина 1—4-го члеников лапок равна их ширине, отношение длины 1—4-го члеников передних и средних лапок к длине 5-го членика — 8 : 6. Средние и задние голени узкие, прямые. Отношение длин члеников задних лапок —

6 : 3 : 3 : 7. Шпоры на всех голених очень короткие, прямые, коготки на всех лапках небольшие, слабые.

Длина тела 1.9—2.3 мм, ширина 0.8—0.95 мм.

Г о л о т и п: 12°47'S, 132°51'E, Baroalba Creek Springs, 19 km NE by E of Mt. Cahill, N. T., at light, 28 X 1972, E. Britton. П а р а т и п ы: там же, 28 X 1972, E. Britton, 6 экз.; 12°50'S, 132°51'E, 15 km E by N of Mt. Cahill, N. T., at light, 29 X 1972, E. Britton, 1 экз.; 12°35'S, 132°52'E, Magela Creek, 2 km N of Mundginbarry H. S., N. T., 14 XI 1972, M. S. Upton, 1 экз.; 12°48'S, 132°42'E, Nourlangie Creek, 8 km N of Mt. Cahill, N. T., 19 XI 1972, M. S. Upton, 5 экз.; 12°26'S, 132°58'E, Cahills Crossing, East Alligator River, N. T., at light, 29 V 1973, E. G. Matthews, 1 экз.; 16°40'S, 135°51'E, Bessie Spring, 8 km ESE of Cape Crawford, N. T., 26 X 1975, M. S. Upton, 5 экз.; 16°08'S, 136°06'E, 22 km WSW of Borroloola, N. T., 2 XI 1975, M. S. Upton, 9 экз.; 15°02'S, 126°55'E, Drysdale River, W. A., 3—8 VIII 1975, I. F. B. Common a. M. S. Upton, 6 экз.; 14°49'S, 126°49'E, Carson escarpment, W. A., 9—15 VIII 1975, I. F. B. Common a. M. S. Upton, 1 экз.; 14°39'S, 126°57'E, Drysdale River, W. A., 18—21 VIII 1975, I. F. B. Common a. M. S. Upton, 1 экз.; 16°34'S, 135°41'E, 14 km NW of Cape Crawford, N. T., 6 XI 1975, M. S. Upton, 1 экз.

*C. affinis* sp. n. близок к *C. nigra* Blackb. и *C. pusilla* sp. n., от которых отличается строением усиков. У *C. nigra* усики целиком черные, у *C. pusilla* sp. n. базальные членики (2—5-й) красновато-коричневые, остальные черные или, если буроватые, то покрыты черными щетинками; все членики усиков *C. affinis* sp. n. светло-коричневые или буроватые, покрыты светлыми щетинками.

### **Csiro (Csiro) trapezicollis** G. Medvedev et Lawrence, sp. n.

Голова и переднеспинка буровато-коричневые, основание надкрылий, их боковые междурядья и небольшие участки на 1-м и 2-м междурядьях на скате желтовато-коричневые; более светлые также усики, ротовые части и ноги.

Передний край наличника очень мелко зазубрен, по всей ширине дуговидно выемчатый. Вершинные наружные углы наличника слабо тупоугольные, на вершине коротко закругленные. Боковой край головы между щечным углом и вершинным наружным углом наличника широко и неглубоко дуговидно выемчатый. Щеки сразу перед глазами на 0.6 продольного поперечника глаза слабо дуговидно выступающие, от глаза щеки отделены глубокой широкой щелью, от которой вдоль внутреннего края глаз идет желобовидная бороздка. Виски очень короткие, покрыты светлыми щетинками. Задний край висков образует с боковым краем шейного сужения слабо тупоугольный, почти прямой угол. Лоб на границе с наличником и щеками с каждой стороны имеет по глубокому вдавлению. Глаза крупные, выступающие. Верхняя поверхность головы покрыта светлыми щетинками, более густо расположенными у внутреннего края глаз и на темени, более редко — на наличнике. Промежутки между щетинками приблизительно в 2 раза превышают их толщину. Субгенальные отростки длинные, шиповидные. Усики тонкие, светло-бурые, слегка заходят вершинами за основание переднеспинки, покрыты светлыми прилегающими волосками. 2-й членик усиков слабо удлинённый (длина в 1.1 раза больше ширины), несколько (в 1.14 раза) шире других базальных члеников; 3-й членик удлинённый (длина в 1.4 раза больше ширины), в 1.1 раза длиннее 2-го и в 1.25 раза — 4-го членика; 3—6-й членики одинаковой ширины, причем 4—6-й членики слабо удлинённые (длина в 1.14 раза больше ширины); 7-й и 8-й членики такой же длины, как предыдущие, но немного их шире, их длина равна ширине; 9—11-й членики образуют булаву; 9-й и 10-й членики поперечные (ширина больше длины в 1.1 раза), каждый из них в 1.4 раза длиннее 8-го; 11-й членик слабо удлинённый, такой же ширины, как 9-й и 10-й.

Переднеспинка (рис. 16) поперечная (ширина больше длины в 1.41 раза), обратнотрапецевидная, наиболее широкая в вершинной  $\frac{1}{5}$  части, откуда она почти прямо сужена к основанию. У переднего края переднеспинка в 1.16 раза шире, чем в основании. Отношение ширины у переднего края к ширине в наиболее широкой части и в основании — 0.91 : 1.00 : 0.74. Основание переднеспинки только у задних углов прямое, в средней части дуговидно выступающее назад. Передний край прямой, с выступающими вперед передними углами. Передние углы переднеспинки у вершины почти прямые, на вершине закругленные, задние углы тупоугольные, с резкими вершинами. Бока переднеспинки уплощены на ширину выступающих передних углов, срединная часть выпуклая, вдоль середины уплощена, с глубо-

ким ямковидным вдавлением в основании — перед щитком. Поверхность переднеспинки равномерно, но не густо покрыта светлыми прилегающими волосками. Проплевры покрыты редкими волосками только у бокового края, стернит переднегруди покрыт волосками вдоль середины.

Надкрылья заметно удлиненные (длина в 1.71 раза больше ширины), в 1.17 раза шире переднеспинки, в основании заметно шире переднеспинки. Точки в рядах на надкрыльях крупные, тесно стоящие, их поперечник в 2 раза шире междурядий. 7-й и 8-й ряды доходят лишь до плечевого бугорка и не достигают основания надкрылий; 9-й ряд состоит из более крупных точек, снаружи отграничивает плечевой бугорок. Каждое междурядье несет по одному ряду светлых прилегающих щетинок. Боковой край сверху виден только в вершинной части, несет местами сдвоенный ряд щетинок. Эпиплевры, как и надкрылья, желтовато-коричневые, покрыты отдельными прилегающими щетинками. Средне- и заднегрудь, а также

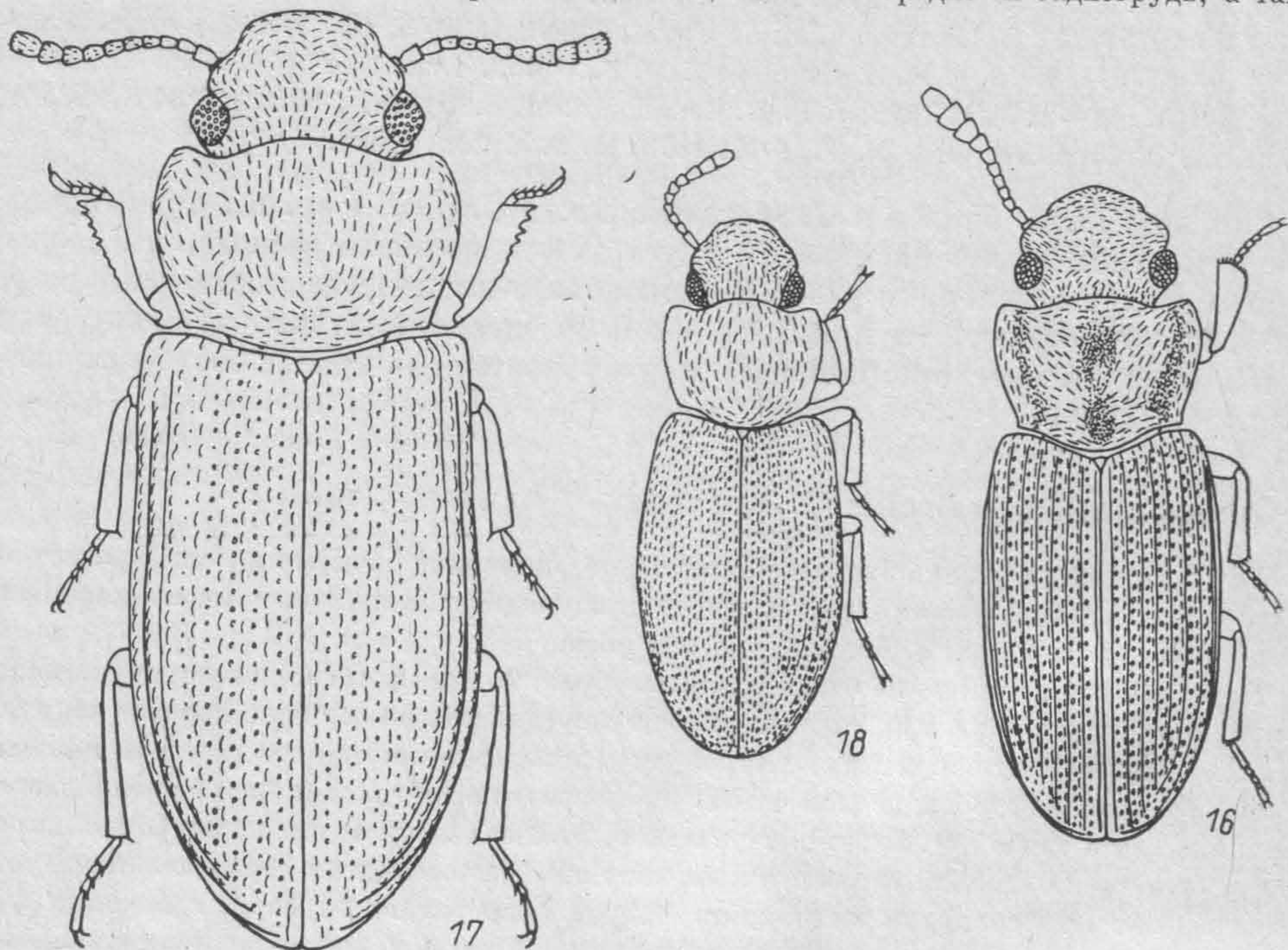


Рис. 16—18. *Csiro* gen. n.

16 — *C. trapezicollis* sp. n., 17 — *C. matthewsi* sp. n., 18 — *C. paradoxa* sp. n.

стерниты брюшка темно-коричневые, негусто покрыты прилегающими светлыми волосками.

Передние голени равномерно расширены к вершине (длина в 2.8 раза превышает ширину у вершины), их наружный край вооружен небольшими острыми шипиками, вершинные шпоры короткие, прямые, 1—4-й членики передних лапок короткие, 5-й членик удлиненный, отношение длины 1—4-го члеников, вместе взятых, к длине 5-го членика — 9 : 7. Средние голени тонкие, прямые, отношение 1—4-го члеников к длине 5-го — 10 : 7. Задние голени слегка S-образно изогнуты, их наружная поверхность не несет острых шипиков. Отношение длин члеников задних лапок — 7 : 3 : 3 : 8. Шпоры на средних и задних голенях короткие, прямые, коготки на всех лапках короткие.

Длина тела 2.5 мм, ширина 0.95 мм.

Г о л о т и п: Cunnamulla, Q[ueensland], N. Hardcastle.

От других видов рода *Csiro* отличается обратнотрапецевидной формой переднеспинки, имеющей наибольшую ширину близ переднего края, светлыми боками и основанием надкрылий, значительно более светлыми, чем грудь, стернитами брюшка, эпиплевами.

К описываемому виду, возможно, относится также экземпляр с этикеткой: 16°47'S, 135°45'E, McArthur River, 14 km SW of Cape Crawford, N. T., 11 IV 1976, J. E. Feehan. Этот экземпляр отличается от голотипа из Канна-



муллы относительно слабым вдавлением в центре диска переднеспинки, более округлыми боками переднеспинки.

**Csiro (Csiro) matthewsi** G. Medvedev et Lawrence, sp. n.

Тело буровато-черное, усики, нижнегубные и нижнечелюстные щупики, а также ноги буровато-красные; 2-е междурядье надкрылий перед скатом с каждой стороны имеет красноватое пятно. Вторая пара пятен расположена на скате в вершинной части 3-х междурядий; могут быть красноватыми также плечи надкрылий.

Передний край наличника по всей ширине неглубоко дуговидно выемчатый, передние углы наличника закругленные. Боковой край головы между щечными углами и передним углом наличника дуговидно выемчатый. Щеки отделены от глаз глубокой и довольно широкой прорезью (ширина прорези составляет  $\frac{1}{7}$  продольного поперечника глаза), продолжаясь внутрь, прорезь переходит в глубокую бороздку, идущую вдоль внутреннего края глаза. Щеки перед глазами расходящиеся кпереди, реже почти параллельные; поскольку они отделены от глаз прорезью, то кажутся резко выступающими наружу. Глаза крупные, сильно выступающие, на уровне глаз голова шире лба в наиболее узком месте в 1.44—1.56 раза (в среднем в 1.49 раза). Виски за глазами короткие, но явно выраженные, их продольный поперечник у шейного сужения составляет немного меньше трети (0.3) продольного поперечника глаза. Гено-клипеальные швы четкие. Наличник слабо равномерно выпуклый, лоб между щечными поверхностями более выпуклый, края щек резко или, реже, слабо приподняты и поэтому поверхность головы (лба и щек) с каждой стороны с довольно глубоким вдавлением, ограниченным впереди наличником. Верхняя поверхность головы покрыта светлыми прилегающими щетинками ланцетовидной формы. Расстояния между щетинками в 1—2 раза превышают их толщину. На наличнике щетинки концами направлены внутрь, в области лба и темени — косо внутрь. Поверхность лба и темени образует сеть продольных тонких ребрышек, между ребрышками имеет четкую сетчатую микроскульптуру. Субгенальные отростки шиповидные. Усики своими вершинами достигают базальной трети переднеспинки. 2-й членик усиков слегка удлинённый (длина в 1.25 раза больше ширины), 3-й членик тоже удлинённый (длина в 1.5 раза больше ширины), в 1.2 раза длиннее 2-го и 5-го члеников и равен 4-му членику; 5-й и 6-й членики слабо удлинённые (длина в 1.25 раза больше ширины), немного уже, но равны по длине 7-му и 8-му членикам, которые очень слабо удлинённые (длина больше ширины в 1.1 раза). 9—11-й членики образуют булаву; длина 9-го и 10-го члеников равна ширине, эти членики в 1.3 раза шире 8-го и 7-го члеников; 11-й членик удлинённый (длина в 1.25 раза больше ширины). Поверхность усиков негусто покрыта светлыми прилегающими волосками.

Переднеспинка (рис. 17) поперечная (ширина больше длины в 1.40—1.53 раза, в среднем — в 1.47 раза), наиболее широкая посередине, где она в 1.26—1.38 раза (в среднем в 1.32 раза) шире головы. Бока переднеспинки округлые, более резко сходящиеся к основанию, чем кпереди, перед задними углами на очень коротком протяжении выемчатые. Отношение ширины переднеспинки у переднего края к наибольшей ширине и ширине в основании — 0.82—0.89 : 1.00 : 0.80—0.86 (в среднем — 0.86 : 1.00 : 0.82), т. е. в большинстве случаев в основании она уже, чем у переднего края, очень редко одинаково сильно сужена к основанию и кпереди. Передний край переднеспинки прямой, с выступающими передними углами, которые на вершине закруглены; основание по бокам прямое, посередине сильно дуговидно выступающее, задние углы тупоугольные, на вершине резкие. Бока переднеспинки сильно уплощены на ширину передних углов. Шире всего уплощенная кайма посередине бокового края, у передних и у задних углов. Срединная часть переднеспинки в передних  $\frac{2}{3}$  уплощена, в центре имеет округлое вдавление, за которым в самом основании расположено второе вдавление. Вся поверхность переднеспинки покрыта светлыми прилегающими ланцетовидными щетинками. Тонкие килевидные ребрышки образуют на поверхности переднеспинки густую сетчатую скульптуру, состоящую из многоугольных ячеек. Между ребрышками поверхность имеет четкую микроскульптуру. Проплевры в наружной части покрыты немногочисленными прилегающими щетинками. Более густой покров из прилегающих светлых щетинок имеет стернит переднегруди.

Надкрылья удлинённые (длина превышает ширину в 1.67—1.76 раза), наиболее широкие посередине, где они в 1.13—1.18 раза шире переднеспинки. В основании надкрылья значительно шире переднеспинки (задние углы переднеспинки расположены на уровне 6-го междурядья надкрылий). В средней части основание надкрылий дуговидно выемчатое, по бокам прямое, образующее вместе с боковым краем почти прямой плечевой угол, коротко закруглен-

ный на вершине. Плечевые бугорки не выступающие. Точки в рядах расположены плотно, расстояния между точками в первых рядах составляют  $\frac{2}{3}$  поперечника точек, в боковых рядах превышают поперечник точек. Ширина междурядий превышает поперечник точек в рядах в 1.5—2 раза. Междурядья, особенно боковые, выпуклые, несут ряды светлых прилегающих щетинок. На 2—5-м междурядьях, главным образом на диске надкрылий, щетинки расположены в 2 ряда, на боковых междурядьях — в один ряд. 5-й ряд точек в основании надкрылий углублен заметно сильнее, чем остальные; 7-й и 8-й ряды не доходят до основания надкрылий. Эпиплевры негусто покрыты светлыми прилегающими волосками, Средне- и заднегрудь, а также стерниты брюшка темно-коричневые, почти черные, негусто покрыты светлыми прилегающими волосками.

Передние голени постепенно расширены к вершине, их длина в 2.8 раза превышает ширину, наружный вершинный угол немного оттянут вперед, на вершине закруглен, наружный край вооружен короткими шипиками. Вершинные шпоры на передних голених короткие, прямые. 1—4-й членики передних лапок поперечные, 5-й членик удлиненный. Средние голени прямые, тонкие, задние голени слегка S-образно изогнутые, тонкие. Отношение длин члеников средних лапок — 6 : 3 : 3 : 3 : 10, задних — 9 : 4.5 : 4.5 : 11.

Длина тела 3.2—3.8 мм, ширина 1.3—1.6 мм.

Г о л о т и п: 12°48'S, 132°42'E, Nourlangie Creek, 8 km N of Mt. Cahill, N. T., 16 VI 1973, Upton a. Feehan. П а р а т и п ы: 13°56'S, 143°12'E, 8 km N of Coen, 262 m, Q., at light, 19 V 1972, J. G. Brooks, 1 экз.; 12°52'S, 132°47'E, Nourlangie Creek, 8 km E of Mt. Cahill, N. T., at light, 22 V 1973, E. G. Matthews, 1 экз.; 12°36'S, 132°52'E, Magela Creek, 1 km NNW of Mundginbarry HS., N. T., 25 V 1973, Matthews a. Upton, 2 экз.; 12°20'S, 133°19'E, Nabarlek Dam, 15 km S by W Nimbuwah Rock, N. T., at light, 2 VI 1973, E. G. Matthews, 1 экз.; 15°02'S, 126°55'E, Drysdale River, W. A., 3—8 VIII 1975, I. F. B. Common a. M. S. Upton, 11 экз.; 16°47'S, 135°45'E, McArthur River, 14 km S by W of Cape Crawford, N. T., 25 X 1975, M. S. Upton, 1 экз.; 16°10'S, 136°15'E, Goose Lagoon, 11 km SW by S Borroloola, N. T., at light, 17 IV 1976, J. E. Feehan, 1 экз.; 16°28'S, 136°09'E, 46 km SSW of Borroloola, N. T., 23 IV 1976, J. E. Feehan, 1 экз.; Groote Eylandt, N. B. Tindale, 1 экз. (South Australian Museum, Adelaide).

От таких наиболее сходных по форме и размерам тела видов рода *Csiro*, как *C. variegata* Blackb., *C. subparallela* Champ. и *C. lata* sp. n., описываемый вид отличается более длинными надкрыльями, относительно более широкой головой и иной формой переднеспинки, которая у него в основании уже, чем у переднего края. Так, у *C. lata* sp. n. длина надкрылий превышает ширину в 1.42—1.52 раза, переднеспинка шире головы в 1.39—1.50 раза, тогда как у *C. matthewsi* sp. n. соответственно — в 1.67—1.76 и 1.26—1.38 раза. Кроме того, у *C. matthewsi* sp. n. междурядья в 1.5—2 раза шире точек в рядах, тогда как у указанных видов поперечник точек в рядах не уступает ширине междурядий.

Вид назван именем д-ра Э. Ж. Маттюса (Dr. E. G. Matthews).

### ***Csiro (Csiro) continentalis* G. Medvedev et Lawrence, sp. n.**

Голова и переднеспинка коричневые. На надкрыльях 1-е междурядье и боковой край целиком коричневые, 2—4-е междурядья в средней по длине части коричневые, к основанию и особенно к вершине становятся светлее, 5—9-е междурядья заметно светлее — желтовато-коричневые. Низ головы, переднегрудь и эпиплевры надкрылий, верхняя губа, усики и ноги светло-коричневые, средне- и заднегрудь и стерниты брюшка коричневые.

Передний край наличника по всей ширине явственно дуговидно выемчатый. Щеки перед глазами на коротком протяжении параллельносторонние, боковой край головы между щечным углом и наружным вершинным углом наличника неглубоко тупоугольно выемчатый. Глаза сильно выступающие, виски очень узкие. Отношение ширины лба между глазами к ширине головы — 0.69. Гено-клипеальные швы намечены в виде тонких линий. Лоб с каждой стороны на границе со щеками имеет по одному довольно глубокому вдавлению. Поверхность головы сверху покрыта светлыми прилегающими щетинками, не скрывающими основной фон, расстояния между щетинками приблизительно в 2 раза превышают толщину щетинок. Субгенальные отростки длинные, шиповидные. Снизу голова негусто покрыта светлыми короткими щетинками. Усики относительно короткие, своими вершинами достигают середины длины переднеспинки. Начиная с 5-го членика, усики постепенно расширяющиеся к вершине, поэтому булава усиков четко не отграничена. Поверхность усиков покрыта короткими свет-

лыми щетинками. Длина 2-го членика равна его ширине и в 1.1 раза больше длины 3-го членика; 3-й членик короткий, его длина равна ширине и в 1.3 раза больше длины 4-го членика; 4-й членик поперечный (ширина больше длины в 1.3 раза), равен по длине 5—8-му членикам в отдельности; 5-й членик поперечный (ширина в 1.5 раза больше длины), в 1.1 раза длиннее 4-го членика; 6-й членик равен 5-му; 7-й членик поперечный (ширина почти в 1.7 раза больше длины), в 1.1 раза длиннее 6-го; 8-й членик равен 7-му; 9-й членик поперечный (ширина в 1.5 раза больше длины), в 1.2 раза длиннее 8-го; 10-й членик равен 9-му; 11-й членик слабо удлинённый, в 1.5 раза длиннее и немного уже 10-го.

Переднеспинка поперечная (ширина больше длины в 1.53 раза), наиболее широкая посередине, в 1.36—1.39 раза шире головы, от середины она слабо закругленно сужена к основанию и к переднему краю. Отношение ширины переднеспинки у переднего края к ширине посередине и в основании — 0.80 : 1.00 : 0.90. Основание переднеспинки в средней части сильно дуговидно выступающее назад, по бокам у задних углов более прямое; передний край посередине прямой, с выступающими вперед передними углами. Передние углы переднеспинки на вершине явно закругленные, задние углы тупоугольные, на вершине не закругленные. Переднеспинка в средней части равномерно выпуклая, с небольшим срединным вдавлением в основании, по бокам уплощенная. Боковая уплощенная часть составляет  $\frac{1}{6}$  ширины переднеспинки. Поверхность переднеспинки относительно равномерно покрыта светлыми прилегающими щетинками, промежутки между которыми в 3—4 раза превышают толщину самих щетинок. Проплевры голые, стернит переднегруди покрыт щетинками только посередине.

Надкрылья удлинённо-овальные (длина больше ширины в 1.50—1.56 раза), в 1.15 раза шире переднеспинки. Точки в рядах такой же ширины, как междурядья. Междурядья слегка выпуклые, несут по одному ряду светлых прилегающих щетинок, почти совсем не закрывающих основной фон надкрылий. Боковой край надкрылий, как и междурядья, имеет только один ряд щетинок, плечевой бугорок покрыт немногочисленными щетинками. 7-й и 8-й ряды точек не доходят до основания надкрылий. Эпиплевры в базальной половине несут отдельные прилегающие щетинки. Средне- и заднегрудь, а также стерниты брюшка негусто покрыты светлыми прилегающими щетинками, хорошо выделяющимися на коричневом фоне покровов.

Передние голени заметно расширены к вершине (длина превышает ширину, взятую вместе с зубчиками, в 2.5—2.8 раза), их наружный вершинный угол закруглен. Наружный край передних голеней вооружен 8—9 острыми сильными шипами. Вершинные шпоры на передних голених короткие, прямые. Длина 1—4-го члеников передних лапок равна ширине, 5-й членик удлинённый. Средние голени прямые, тонкие (длина в 4.2 раза больше ширины), их наружная сторона покрыта острыми торчащими шипиками, более длинными в вершинной части голени. Задние голени слегка S-образно изогнуты, их наружная поверхность покрыта прилегающими шипиками. Отношение длин члеников задних лапок — 7 : 3 : 2 : 8.

Длина тела 2.4 мм, ширина 1 мм.

Г о л о т и п: 32 m ex. Birdsville, on rd. to Betoota, Q., 25 X 1966, D. Carne. П а р а т и п: Minnie Downs, N. E. corner of S. Aust., L. Reese.

От других видов рода *Csiro* *C. continentalis* sp. n. отличается сильно укороченными базальными члениками усиков, в частности, длина 3-го членика равна ширине и немного меньше длины 2-го членика, 4—10-й членики поперечные. Кроме того, боковой край надкрылий на границе с эпиплевами несет один ряд щетинок, тогда как у других видов рода на боковом крае расположено не менее двух рядов щетинок. Для нового вида весьма характерно развитие мощных шипиков в вершинной части наружного края передних голеней.

### Подрод *Millstreamia* G. Medvedev et Lawrence, subgen. n.

Типовой вид — *Csiro paradoxa* sp. n.

Лапки 4-4-4.

Единственный представитель подрода *C. paradoxa* sp. n. распространен на северо-западе Австралии.

*Csiro (Millstreamia) paradoxa* G. Medvedev et Lawrence, sp. n.

Тело буровато-коричневое, слегка блестящее. Более светлую окраску имеют нижнегубные и нижнечелюстные щупики, верхняя губа, усики, ноги и бока переднеспинки. На надкрыльях в более темный цвет окрашены пришовные междурядья и 4-е и 5-е междурядья в средней части, в то время как основание надкрылий, их бока, 2-е и 3-е междурядья окрашены заметно светлее.

Передний край наличника слабо дуговидно выемчатый. Щеки отделены от глаз глубокой щелевидной прорезью, перед глазами закругленно сходящиеся кпереди, боковой край головы над основанием усиков слабо дуговидно выемчатый. Виски за глазами короткие, прямо сходящиеся к шейному сужению. Лоб на границе с наличником и щеками с каждой стороны имеет по вдавлению. Глаза выступающие, голова шире лба в 1.50—1.59 раза. Поверхность головы покрыта светлыми прилегающими щетинками, промежутки между щетинками более чем в 2 раза превышают их толщину. Субгенальные отростки острые. Поверхность головы имеет четкую сетчатую микроскульптуру. Усики довольно длинные, своими вершинами достигают задней четверти переднеспинки. 2-й и 3-й членики равной длины, удлинненные (длина больше ширины в 1.5 раза), 4-й членик слегка удлинненный (длина в 1.33 раза больше ширины), немного короче 3-го членика; 5-й членик равен по длине 4-му и в 1.1 раза длиннее 6-го; 6-й членик равен по длине и ширине 7-му; 8-й членик такой же длины, как 7-й, но немного (в 1.2 раза) шире его, длина 8-го членика равна ширине; 9—11-й членики образуют булаву; 9-й членик равен 10-му по длине и ширине, слегка удлинненный (длина в 1.1 раза больше ширины), в 1.57 раза длиннее и в 1.4 раза шире 8-го членика; 11-й членик удлинненный (длина больше ширины в 1.4 раза), в 1.3 раза длиннее 10-го. Членики усиков покрыты тонкими светлыми волосками.

Переднеспинка (рис. 18) поперечная (ширина в 1.31—1.36 раза превышает длину), наиболее широкая посередине, где она в 1.27—1.33 раза шире головы. Бока переднеспинки в передних  $\frac{2}{3}$  слабо дуговидно выступающие, очень мелко зазубренные, в базальной трети более резко сходящиеся к основанию, перед задними углами слабо выемчатые. Ширина переднеспинки в основании немного меньше, чем у переднего края, отношение ширины переднеспинки у переднего края к ширине посередине и в основании — 0.84—0.88 : 1.00 : 0.82—0.85 (в среднем — 0.86 : 1.00 : 0.83). Основание переднеспинки по бокам прямое, в средней части дуговидно выступающее назад, передний край между выступающими вперед передними углами прямой. Задние углы переднеспинки тупоугольные, с резкими вершинами, передние углы прямоугольные, на вершине коротко закругленные. Поверхность переднеспинки вдоль боковых краев широко уплощена, слегка желобовидная, ширина боковой уплощенной части составляет  $\frac{1}{6}$  ширины переднеспинки. Срединная часть переднеспинки сильно выпуклая, со слабо желобовидно вогнутой полоской вдоль средней линии. Выпуклая часть переднеспинки равномерно, умеренно густо покрыта рыжеватыми прилегающими щетинками, боковые уплощенные части покрыты немногочисленными волосками. Поверхность переднеспинки имеет сетчатую микроскульптуру. Проплевры лишены волосков.

Надкрылья удлинненно-овальные (длина больше ширины в 1.63—1.67 раза), в 1.24—1.33 раза шире переднеспинки. Поверхность надкрылий с заметным блеском, покров из щетинок развит, но совсем не скрывает основной фон. Точки в рядах на надкрыльях округлые, стоят очень плотно, перемычки между ними короче поперечника точек; междурядья уже поперечника точек. Междурядья слегка выпуклые, несут по одному ряду светлых прилегающих щетинок. 7-й и 8-й ряды точек не достигают основания надкрылий, поскольку ограничены здесь плечевым бугорком. Эпиплевры светлые, покрыты отдельными прилегающими щетинками. Стерниты брюшка темно-коричневые, негусто покрыты светлыми прилегающими волосками.

Все бедра довольно тонкие, в прилегающих светлых волосках. Передние голени узкие, длинные, равномерно расширены к вершине (длина в 4 раза превышает ширину у вершины), их наружный край несет около 8 острых шпиков. Вершинные шпоры на передних голених короткие, прямые. Длина 1—3-го члеников лапок равна их толщине, 4-й членик удлинненный, отношение длины 1—3-го члеников, вместе взятых, к длине 4-го членика — 4 : 3. Средние и задние голени тонкие, прямые, негусто покрыты короткими прилегающими щетинками. 1-й членик средних лапок слегка удлинненный, длина 2-го и 3-го члеников равна их толщине; отношение длин члеников средних лапок — 3 : 2.5 : 2.5 : 7. Все членики задних лапок удлинненные, отношение их длин — 5 : 3 : 3 : 7.

Длина тела 2—2.3 мм, ширина 0.8—0.9 мм.

Голотип: 21°35'S, 117°04'E, 1 km NNE Millstream, W. A., 3—4 IV 1971, M. S. Upton.  
Паратипы: там же, 3 экз.; 21°34'S, 117°03'E, 3 km NW by W of Millstream HS., 11 IV 1971, Upton a. Mitchell, 2 экз.

#### ЛИТЕРАТУРА

- Лоуренс Дж. Ф. и Медведев Г. С. Новая триба жуков-чернотелок (Coleoptera, Tenebrionidae) из Австралии и ее положение в системе. — Энтом. обозр., 1982, 61, 3, с. 548—571.
- Медведев Г. С. и Лоуренс Дж. Ф. Жуки-чернотелки трибы Hyocini (Coleoptera, Tenebrionidae) Австралии. I. Подроды *Nannohyocis* subgen. n. и *Neohyocis* subgen. n. (род *Hyocis* Pasc.). — Энтом. обозр., 1983, 62, 3, с. 569—583.
- Blackburn T. Notes on Australian Coleoptera with descriptions of new species. Part XV. — Proc. Linn. Soc. N. S. Wales, 1894, 9, p. 85—108.
- Carter H. J. Notes on some Australian Tenebrionidae, with descriptions of new species: also of new genus and species of Buprestidae. — Proc. Linn. Soc. N. S. Wales, 1920, 45, p. 222—249.
- Champion G. C. On the Tenebrionidae collected in Australia and Tasmania, by Mr. James J. Walker, R. N., F. L. S., during the voyage of H. M. S. «Penguin», with descriptions of new genera and species. — Tr. Ent. Soc. London, 1894, p. 351—408.

Зоологический институт АН СССР,  
Ленинград,  
и Австралийская  
национальная коллекция насекомых,  
К. С. И. Р. О., Канберра.

Поступила 19 IV 1983.

---

#### SUMMARY

The new genus *Csiro* gen. n. is established on the base of distinct subgenal spines (type species *Hyocis subparallela* Champ.). A review of the genus *Csiro* gen. n. is presented with descriptions of 7 new species: *C. lata* sp. n. (Australia, Northern Territory), *C. pusilla* sp. n. (Northern Territory), *C. affinis* sp. n. (Northern Territory, Western Australia), *C. trapezicollis* sp. n. (Queensland), *C. matthewsi* sp. n. (Northern Territory, Western Australia), *C. continentalis* sp. n. (Queensland, South Australia), *C. paradoxa* sp. n. (Western Australia). *C. variegata* Blackb. (comb. n.) belongs to the same genus. The new subgenus *Millstreamia* subgen. n. is established in this genus for *C. paradoxa* sp. n. (type-species), which has tarsal formula 4-4-4. The new species *Parahyocis kaszabi* sp. n. is described from North Queensland.

---