

УДК 595.768(510)

© И. К. Лопатин

НОВЫЕ ВИДЫ ЖУКОВ-ЛИСТОЕДОВ ПОДСЕМ. CHRYSOMELINAE (COLEOPTERA, CHRYSOMELIDAE) ИЗ КИТАЯ. I

[I. K. LOPATIN. NEW SPECIES OF THE LEAF-BEATLE SUBFAMILY CHRYSOMELINAE
(COLEOPTERA, CHRYSOMELIDAE) FROM CHINA. I]

Описанные в данной статье новые виды листоедов из родов *Chrysolina* Motsch., *Phaedon* Latr., *Phratora* Chevг. и *Oreomela* Jcbs. происходят из провинции Сычуань в Китае, где они были собраны экспедицией в составе И. А. Белоусова, И. И. Кабака и Г. Э. Давидьяна. Провинция Сычуань энтомологами начала изучаться еще в конце XIX столетия, в первую очередь русскими путешественниками Г. Н. Потаниным и М. М. Березовским, а сборы их экспедиций обрабатывались как отечественными, так и зарубежными специалистами (Weise, 1889; Оглоблин, 1936). В определитель листоедов Китая и Кореи (Gressitt, Kimoto, 1963) вошло сравнительно небольшое число представителей подсем. Chrysomelinae из Сычуани. Значительное количество новых видов было описано в недавнее время китайскими энтомологами (Chen, 1974; Chen a. Wang, 1984; Wang, 1992). Тем не менее установление видового состава энтомофауны Сычуани, в том числе и по семейству листоедов, еще далеко до завершения.

В настоящей статье мы ограничиваемся обработкой материала только по одному подсемейству и только из Сычуани, откладывая обработку других групп на более поздний срок из-за нехватки сравнительного материала.

Типы новых видов хранятся в коллекции Зоологического института РАН в Санкт-Петербурге. За предоставление для обработки своих сборов я искренне благодарен моим коллегам И. А. Белоусову и И. И. Кабаку.

Chrysolina sichuanica Lopatin, sp. n.

Самец (голотип). Тело широкое, бескрылое, в 1.75 раза длиннее своей наибольшей ширины. Верх блестящий, голова и переднеспинка металлически-зеленые, надкрылья фиолетовые, верхняя губа, усики и ноги черные; низ черный, с металлически зеленым отливом.

Лоб в мельчайших редких точках. Наличник широкий, выпуклый, с широко округленным краем и редкими мелкими точками на мелкошагренированном фоне. Верхняя губа на переднем крае широковыемчатая, с поперечным рядом ресничек. Лоб отделен от наличника тонкой бороздкой. Усиковые впадины приближены к краю наличника. Усики короткие, 3-й членик в 1.5 раза длиннее 2-го и немного длиннее 4-го; 7—11-й членики утолщенные, 9-й и 10-й — одинаковой длины, 11-й членик в 1.5 раза длиннее предыдущего. Последний членик челюстных щупиков значительно шире предыдущего, на конце прямо обрезан.

Переднеспинка в 2.2 раза шире своей длины, с широко округленными боками и выпуклым мелкопунктированным диском (точки такого же размера, как на голове). Боковые валики спереди расширенные, слабо ограничены от диска широким продольным углублением, образующим в передней половине глубокую ямку. Передние углы выступающие, округленные, задние — прямые. Щиток небольшой, треугольный, выпуклый, гладкий.

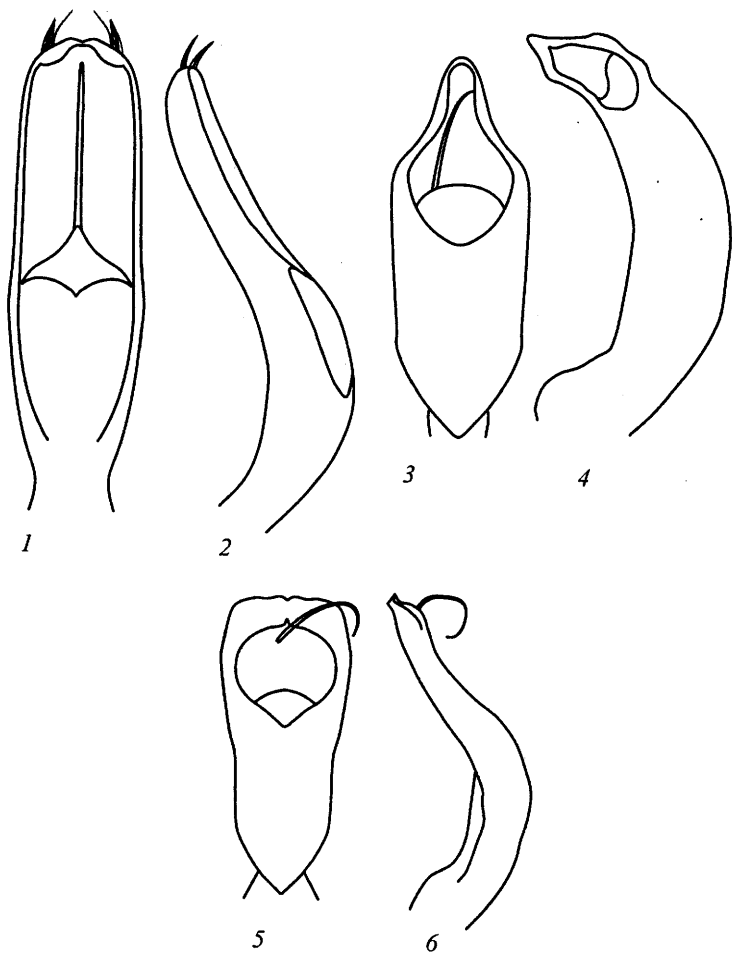


Рис. 1—6. *Chrysolina* Motsch., эдеагус сверху (1, 3, 5) и сбоку (2, 4, 6).
1, 2 — *Ch. sichuanica* sp. n.; 3, 4 — *Ch. regeli* sp. n.; 5, 6 — *Ch. rotundata* sp. n.

Надкрылья в 1.25 раза длиннее своей ширины, выпуклые, без плечевых бугорков, от основания к середине своей длины почти прямолинейно расширенные, а затем округленно суженные к вершине, наиболее выпуклые перед вершинным скатом, что хорошо заметно при рассмотрении сбоку. Точки надкрылий очень мелкие, собраны в слабозаметные попарно сближенные ряды; междуядья в рассеянных, еще более мелких точках. Эпиплевры широкие, к вершинам постепенно суженные.

1-й членик лапок передних и средних ног расширен и слегка удлинён. Подошвы всех лапок сплошь волосистые. Эдеагус (рис. 1, 2) своеобразной формы, с дорсальной стороны в вершинной половине желобовидный, с двумя шиповидными отростками. Длина тела 7, ширина — 4 мм.

Самка. Длина тела 6.5 мм. Надкрылья более округлые и более выпуклые. Окраска верха металлически-зеленая (у второго паратипа — фиолетовая, с зеленым отливом вдоль шва и на боках надкрылий). Подошвы лапок всех ног сплошь волосистые.

Юго-Западный Китай, провинция Сычуань: «СН, Sichuan, right bank of Niuzhine Riv., E of Pusium Village, 2500—2700 m, 17.06.2000», 1 ♂ — голотип, ♂♀ — паратипы. Там же, «2200—2800 m, 15—16.06.2000», 1 ♀ — паратип: «near Bijshan Village, left tr. of Lianhegou River, 2500—3200 m, 19.06.2000», 1 ♀ — паратип

Благодаря очень мелкой пунктировке верха и своеобразной форме эдеагуса новый вид резко отличается от всех металлически окрашенных китайских видов.

✓ *Chrysolina regeli* Lopatin, sp. n.

Самец (голотип). Верх мелкошагренированный, черный, с металлически-бронзовым блеском. Усики и ноги черные, 2 первых членика усиков снизу рыжие.

Лоб и темя в мелких рассеянных точках, лишь над усиковыми впадинами точки грубее и гуще. Наличник матовый, густошагренированный, с редкими точками и прямым передним краем. Верхняя губа с широкой выемкой на переднем крае. Усиковые впадины расположены у верхнего края наличника. Усики короткие, отношение длины отдельных члеников — 17 : 9 : 12 : 10 : 10 : 9 : 11 : 10 : 10 : 18; 4 последних членика утолщенные.

Переднеспинка в 1.65 раза шире своей длины, с широко округленными боками и выпуклыми боковыми валиками; последние отделены от диска в задней трети глубокой узкой бороздкой, а на остальной части — неправильным рядом небольших, но глубоких точек. Диск вдоль середины умеренно выпуклый, а на боках уплощенный, густо- и мелкошагренированный и покрытый мелкими точками с широкими промежутками между ними. Щиток маленький, узкотреугольный.

Надкрылья на боках в передней половине слабо, а в задней — заметно округленные, в 2.3 раза длиннее переднеспинки и в 1.12 раза — своей ширины, измеренной посередине; вдоль середины диска слабо, а на боках заметно выпуклые. Пунктировка надкрылий заметно крупнее, чем на переднеспинке, точки собраны в слабовыраженные парные ряды с широкими междурядьями, пунктировка которых в передней половине надкрылий мало отличается от таковой в рядах.

1-й членик лапок всех ног умеренно расширенный. Эдеагус (рис. 3, 4) с длинным вершинным отростком, края которого завернуты внутрь, а бока (см. сбоку) глубоковыемчатые. Длина тела 6.4, ширина посередине надкрылий — 4.1 мм.

Китай, хр. Боро-Хоро: «СН, Boro-khoro Range, N slope of Mts. Tengir-davan, SE Tsinhe, 2800—3400 m, 29.07.2000», 1 ♂ (голотип).

Благодаря черной окраске верха и форме вершинного отростка эдеагуса легко отличается от других видов из Северо-Западного Китая.

Chrysolina rotundata Lopatin, sp. n.

Самец (голотип). Тело бескрылое, округленное, в 1.76 раза длиннее своей ширины, кзади расширенное и наиболее широко позади середины. Верх блестящий, металлически-зеленый, с фиолетовым отливом, заметным на боковых частях диска переднеспинки и на боках надкрылий. Усики и ноги черные, 2 первых членика усиков снизу рыжие.

Лоб сильно выпуклый, покрыт редкими и очень мелкими точками; наличник четко отделен от лба полукруглой вдавленной линией, выпуклый, в таких же, как и на лбу, точках. Верхняя губа короткая, с довольно глубоковыемчатым передним краем и группами длинных волосков по бокам. Усики короткие, их 3—5-й членики равной длины, каждый немного длиннее 2-го; 8—11-й членики утолщенные. Усиковые впадины расположены ближе к передним углам наличника.

Переднеспинка вдвое шире своей длины, с округленно сходящимися в передней половине боками и выпуклыми, широкими боковыми валиками, отделенными от диска глубокой складкой, прерванной посередине. Диск в таких же мелких и рассеянных точках, как и на голове. Щиток плоский, гладкий.

Надкрылья без плечевых бугорков, в 3 раза длиннее переднеспинки и в 1.2 раза — своей ширины, в задней половине широкоокругленные. Пунктировка надкрылий спутанная, точки крупнее и глубже, чем на переднеспинке, местами, особенно в передней половине, со следами попарно сближенных рядов; точки в междурядьях лишь немного мельче, чем в рядах. Пришовная бороздка надкрылий на вершинном скате четкая.

1-й членик лапок передних и средних ног равен по ширине 3-му членику. Подошвы всех лапок сплошь волосистые. Эдеагус (рис. 5, 6) к вершине заметно расширен и лишь перед концом слегка округленно сужен, с почти прямым вершинным краем. Длина тела 6 мм, ширина надкрылий 3.4 мм.

Юго-Западный Китай, провинция Сычуань: «СН, Sichuan, Qunlaishan Mt. R., WSW of Lixian, W of Mt. „5892“, 2500—4100 m, 13.07.2000», 1 ♂ — голотип.

Коротким и округлым телом напоминает *Ch. tekessica* Lop., но отличается сильно выпуклыми боковыми валиками переднеспинки, отделенными глубокими складками, пунктировкой и окраской верха тела, а также формой эдеагуса.

Chrysolina davidiani Lopatin, sp. n.

Самец (голотип). Тело крупное и широкое, в 1.5 раза длиннее ширины. Верх ярко-металлический, зеленый, с малиновыми участками на голове и переднеспинке, а на надкрыльях широкие зеленые полосы чередуются с узкими малиновыми (шовной, тремя дискальными и боковой). Усики черные, 2 первых членика снизу рыжие. Бедра и голени металлически-черно-зеленые.

Лоб посередине уплощенный, с короткой продольной бороздкой, в мелких и негустых точках, которые у глаз становятся крупнее и глубже; наличник шагреневый, в более густых точках. Усиковые впадины расположены посередине между краем глаза и наличником. Усики короткие, их 3-й членик в 1.5 раза длиннее 2-го и в 1.4 — 4-го; вершинные членики лишь слабо расширенные, заметно длиннее своей ширины.

Переднеспинка в 1.9 раза шире своей длины, со слабо округленными боками, наиболее широкая позади середины; боковые валики выпуклые, впереди расширенные, отделены от диска слабым и широким углублением и только при основании с короткой неглубокой бороздкой. Диск переднеспинки в мелких, более густых впереди и на боках, а посередине разреженных точках, расстояния между которыми везде шире диаметра точек. Щиток плоский, гладкий.

Надкрылья без плечевых бугорков, в 2.6 раза длиннее переднеспинки и только в 1.1 раза длиннее своей наибольшей ширины, сильно выпуклые, едва заметные пунктированные. При большом увеличении заметны мелкие точки, местами собранные в парные ряды, ограничивающие гладкие полосы малинового цвета. Междуядья соседних парных рядов в рассеянных мельчайших точках.

1-й членик лапок передних и средних ног удлиннен и расширен, не уже 3-го. Коготковый членик всех ног длинный, снизу с рядом длинных волосков. Подошвы всех лапок волосистые. Эдеагус — рис. 7, 8. Длина тела 8, ширина — 5.2 мм.

Самка. Длина тела 8—8.5, ширина — 5.4—6 мм. Окраска и пунктировка верха, как у самца. Подошвы лапок сплошь волосистые.

Юго-Западный Китай, провинция Сычуань: «СН, Sichuan, right bank of Niuzhine Riv., E of Pusiun Village, 2200—2800 m, 15—16.06.2000», 2 ♂ — голотип и паратип, 1 ♀ — паратип.

Яркой металлической окраской, сочетающей зеленый и малиновый цвета, напоминает некоторые подвиды *Ch. coeruleans* Scr., но не относится к подроду *Menthastriella* (эдеагус совсем другой формы).

Chrysolina claripes Lopatin, sp. n.

Самец (голотип). Тело широкоовальное, бескрылое, в 1.5 раза длиннее своей ширины. Верх металлически-медно-зеленый, голова и основная часть переднеспинки с более выражен-

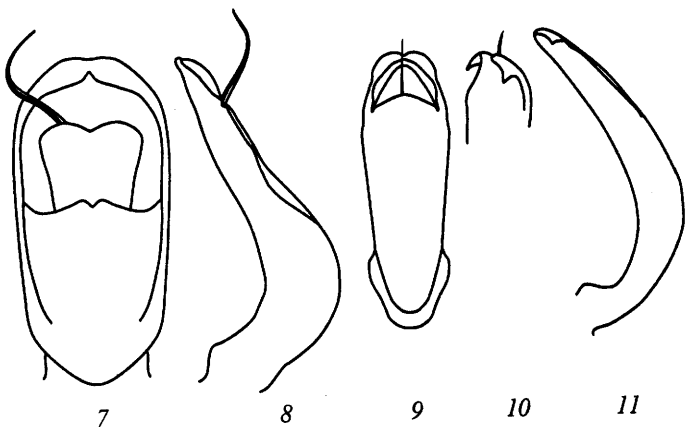


Рис. 7—11. *Chrysolina* Motsch., эдеагус сверху (7, 9), сбоку (8, 11) и вершина снизу (10).
7, 8 — *Ch. davidiani* sp. n.; 9, 10, 11 — *Ch. claripes* sp. n.

ным медным оттенком; верхняя губа, ноги и усики рыжие, последние к вершинам слегка затемненные; низ черный, с зеленым отливом.

Голова шелковисто-блестящая. Лоб слабовыпуклый, в рассеянных мелких точках, сгущенных у глаз; наличник четко отделен от лба, в вершинной половине с такими же мелкими точками, как и на лбу. 3-й членик челюстных щупиков немного длиннее и шире 2-го, на конце прямо обрезан. Усики довольно толстые, 3-й членик длиннее 2-го, 4-й и 5-й равны по длине, каждый немного короче 3-го, 10-й и 11-й членики длиннее и толще предыдущих.

Переднеспинка в 2.16 раза шире своей длины, слабовыпуклая, с хорошо выраженными расширенными кпереди боковыми валиками, отделенными от диска продольным вдавлением. Передние углы сильно выступающие и на концах узко округленные; задние углы слегка торчащие назад и в стороны. Боковые края переднеспинки широко округленные и лишь при основании вогнутые, отчего задние углы слегка торчат вбок. Каемка бокового края очень узкая. Точки на диске и на боковых валиках четкие и мелкие, примерно такого же размера, как на лбу, а вдоль середины диска — еще мельче и реже; на боках и в задней трети переднеспинки пунктировка гуще и немного сильнее, чем в центре диска. Щиток короткий, гладкий.

Надкрылья без плечевых бугорков, едва длиннее своей ширины, измеренной в самом широком месте; от плечевых углов вплоть до середины почти прямолинейно расширяющиеся, а затем сужающиеся широкой дугой, в мелких точках; точки более мелкие, чем на переднеспинке, местами образуют слабовыраженные неправильные, попарно сближенные ряды, спутанные из-за такой же величины точек в широких междурядьях. Эпиплевры широкие, постепенно сужающиеся к вершинам.

Ноги толстые, 1-й членик лапок передних и средних ног сильно утолщен и расширен, не уже 3-го членика. Эдеагус (рис. 9—11) длинный и узкий, в профиль дуговидный, на вершине с небольшими боковыми зубчиками с вентральной стороны. Длина тела 6, ширина — 4 мм.

Самка. Длина тела 7 мм, ширина надкрылий 4.6 мм. Верх шелковисто-блестящий. У одного паратипа переднеспинка и узкая шовная каемка зеленых надкрылий медно-фиолетовые, у другого — весь верх зеленый, лишь базальный и боковые края надкрылий с медно-фиолетовым окаймлением.

Юго-Западный Китай, провинция Сычуань: «СН, Sichuan, Shuajingsi (SSE), E of Chiguguan, 3500—4400 m, 15.07.2000», 1 ♂ — голотип, 2 ♀ — паратипы.

Четко отличается от всех видов рода из Китая рыжей окраской усиков и ног при металлической окраске верха тела.

***Phaedon limbatus* Lopatin, sp. n.**

Самец (голотип). Тело бескрылое, широкоовальное, на вершине тупо округленное, сильно выпуклое. Верх блестящий, черный, с золотистым отливом; 3 первых членика усиков снизу, бока переднеспинки, боковое и вершинное окаймление надкрылий, занимающее пространство от края до 2-го наружного ряда точек, эпиплевры надкрылий и проплевры переднеспинки ржаво-рыжие. Низ и ноги черные, вершина брюшка рыжая, голени к вершинам становятся смоляно-коричневыми.

Голова в редких и очень мелких точках. Темя плоское, вдоль середины со слабым продольным вдавлением перед основаниями усиков и выпуклостями над ними. Лоб плоско приподнятый, не отделен от наличника, передний край которого приподнятый. Верхняя губа очень короткая, с широкой полукруглой вырезкой на переднем крае. Усики, отвернутые назад, доходят до основания переднеспинки: 1-й членик усиков в вершинных 2/3 сильно расширен, 2-й — короткий и толстый, цилиндрический; 3-й и 4-й членики равной длины и немного длиннее 2-го; 5—6-й — широкоовальные; начиная с 7-го, членики расширенные, 7—10-й членики шире своей длины, 11-й членик удлинненно-овальный, на вершине узкоокругленный, равный по длине 9-му и 10-му членикам, вместе взятым.

Переднеспинка в основании в 1.76 раза шире своей длины, ее бока в задних 3/4 прямые, расходящиеся к основанию, в передней 1/4 скошены кпереди; боковая каемка узкая, при рассмотрении сбоку видна по всей длине, кроме передней 1/4. Диск выпуклый, блестящий, в мелких и негустых точках, расстояния между которыми заметно больше диаметра точек; на боковых скатах пунктировка реже и мельче. Задние углы прямые, передние — округленные и выступающие вперед. Базальный и вершинный края тонко окаймленные. Щиток слегка выпуклый, гладкий.

Надкрылья в 2.5 раза длиннее переднеспинки и почти не длиннее своей общей ширины, измеренной несколько перед серединой. Ряды точек попарно сближены, точки в рядах мелкие,

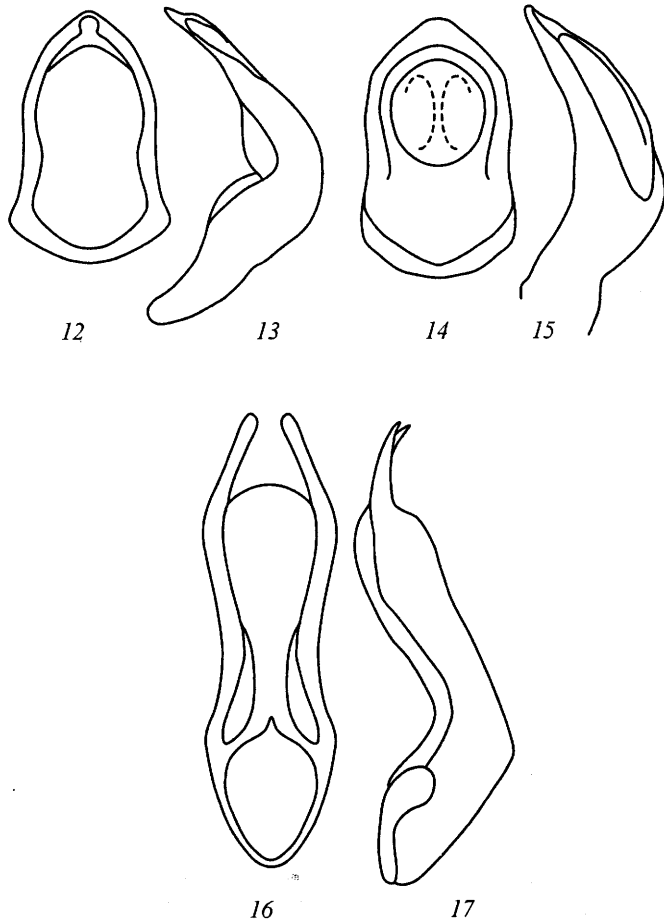


Рис. 12—17. Эдеагусы сверху (12, 14, 16) и сбоку (13, 15, 17).

12, 13 — *Phaedon limbatus* sp. n.; 14, 15 — *Ph. maculicollis* Chen; 16, 17 — *Phratora mirabilis* sp. n.

но четкие, на боках более глубокие, отчего междурядья слегка выпуклые; последнее междурядье широкое и выпуклое, проходящий вдоль него 1 ряд мелких точек ближе к следующему ряду, чем к боковому краю. Пунктировка на прищитковом треугольнике спутана и уменьшена. Междурядья в очень мелких точках. Боковая кайма узкая, при рассмотрении сверху не видна.

Коготковый членик лапок равен по длине двум предыдущим, вместе взятым; 3-й членик глубоковъёмчатый, с узкими лопастями.

Паратип (самец). 3 первых членика усиков, переднеспинка (слегка затемненная посередине), тазики и голени всех ног, а также 2 последних стернита брюшка рыжие. Вершины надкрылий узкоокругленные и слегка оттянутые. Эдеагус — рис. 12, 13.

Юго-Западный Китай, провинция Сычуань: «CH, Sichuan, SSW of Shimian, E slope of Mt. „4977”, W of Lijipin 3000—4200 m, 5.07.2000», 1 ♂ — голотип; «Qunlaishan Mt. R., WSW of Lixian, W of Mt. „5892”, 3500—4000 m, 12.07.2000», 1 ♂ — паратип.

От всех китайских видов рода отличается ржаво-рыжим окаймлением надкрылий. У *Ph. maculicollis* Chen рыжими являются только боковые части переднеспинки.

Phratora (s. str.) *mirabilis* Lopatin, sp. n.

Самец (голотип). Тело мелкое, узкое, в 1.8 раза длиннее своей ширины. Верх темно-зеленый, с ярким золотистым блеском, усики и ноги черные; 2 первых членика усиков снизу рыжеватые, как и вершины передних голеней, лапки смоляно-коричневые. Низ черный, окаймление анального стернита брюшка рыжее.

Лоб с неглубоким, довольно широким вдавлением вдоль середины, редко- и мелкопунктирован; наличник в мелких, но густых точках. Усики короткие, 2-й и 3-й членики усиков примерно равной длины.

Переднеспинка в 1.8 раза шире своей длины, трапецевидная, с прямыми, сходящимися кпереди боками и глубокой вырезкой переднего края; передние углы сильно выступающие. Окаймление переднего и боковых краев очень тонкое. Пунктировка переднеспинки неоднородная: на диске точки мелкие и рассеянные, а на боках и в задней половине — крупнее и глубже. Щиток узкий, выпуклый, гладкий.

Надкрылья в 3 раза длиннее переднеспинки и в 1.6 раза — своей ширины в плечах, с сильными плечевыми бугорками и правильными рядами точек, в том числе и в наружной половине. Точки в рядах глубокие, лишь в вершинной трети очень мелкие, но не стертые. Междуядья точечных рядов очень слабо выпуклые, гладкие.

1-й членик лапок передних ног умеренно расширен, уже 3-го. Коготки с крупным зубцом. Эдеагус (рис. 16, 17) необычной формы (на препаратах обоих самцов — голотипа и паратипа).

Самка. Длина тела 3.7 мм. Междуядья надкрылий в мелких поперечных черточках. 2 парных членика лапок передних и средних ног равной ширины, заметно уже 3-го.

Изменчивость. У второго самца (паратипа) вершинные половины голеней и лапки рыжие.

Юго-Западный Китай, провинция Сычуань: «CH, Sichuan, SSW of Shimian, E slope of Mt. „4977“, W of Lijipin, 3000—4200 m, 5.07.2000», 1 ♂ — голотип, 1 ♀ — паратип; «right bank of Niuzhine Riv., E of Pusium Village, 2200—2800 m, 15—16.06.2000», 1 ♂ — паратип.

По размерам и характеру пунктировки надкрылий сходен с *Ph. parva* Gress., Kimoto, но от всех видов рода отличается необычной формой эдеагуса и строением мелкоточечной переднеспинки.

Oreomela belousovi Lopatin, sp. n.

Самец (голотип). Тело коренастое, вдвое длиннее своей ширины, темно-коричневое, с золотистым отливом, умеренно блестящее. Верхняя губа, челюстные щупики, усики и лапки рыжие.

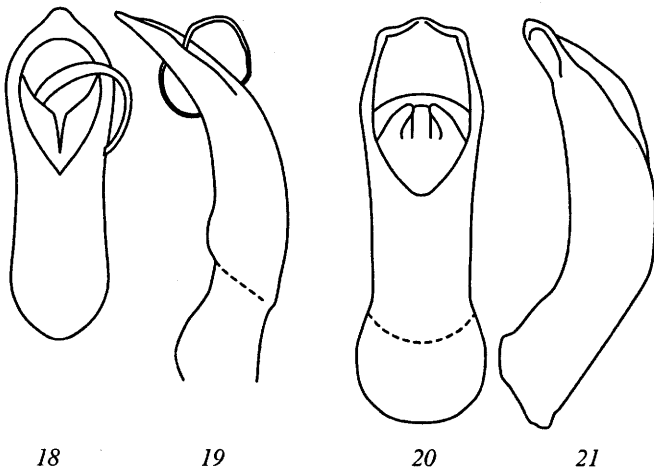


Рис. 18—21. *Oreomela* Jcbs., эдеагусы сверху (18, 20) и сбоку (19, 21).

18, 19 — *O. belousovi* sp. n.; 20, 21 — *O. potanini* sp. n.

Лоб и наличник без точек. Верхняя губа с довольно узкой выемкой посередине. Последний членик челюстных щупиков в 1.5 раза длиннее и немного уже предыдущего, к вершине слабо сужен и на конце широко округлен. Усики тонкие, лишь 1-й членик сильно утолщенный; 3-й и 4-й членики равной длины, длиннее 2-го; 9-й и 10-й членики также равной длины, вдвое длиннее своей ширины.

Переднеспинка в 1.6 раза шире своей длины, наиболее широкая посередине, в основании в 1.25 раза шире, чем на вершине, с округленными боками. Диск и бока в глубоких и крупных точках, с очень неравными промежутками между ними, местами превышающими в 3—4 раза диаметр точек, а местами равными по ширине последним. Окаймление переднего и боковых краев тонкое, одинаковой ширины; задний край неокайменный. Щиток гладкий.

Надкрылья в 2 раза длиннее переднеспинки и в 1.2 раза длиннее своей наибольшей ширины, приходящейся на их середину. Узкое окаймление бокового края заканчивается на плечевых углах. Точки надкрылий четкие и глубокие, несколько меньшего диаметра, чем на диске переднеспинки; во внутренней части диска хорошо заметны 3 ряда (не считая короткого прищиткового) только местами спутанных точек; в средних и боковых частях диска точки спутаны и лишь вдоль бокового края снова собраны в правильный ряд. Пришовный ряд точек на вершинах надкрылий переходит в бороздку. Эпиплевры постепенно сужающиеся и вблизи вершины исчезающие.

Пигидий в мелкой однообразной пунктировке. Переднегрудь между тазиками передних ног в густых и грубых морщинистых точках, к вершине расширена и на конце почти прямо обрезана. 1-й членик лапок всех ног расширен, на передних ногах равен по ширине 3-му членнику. Эдеагус (рис. 18, 19) с короткой округленно-треугольной вершиной и очень длинным семяизвергательным каналом. Длина тела 5.3 мм, ширина надкрылий 2.7 мм.

Самка. Длина тела 6, ширина — 3.2 мм. Переднеспинка мелкошагренированная, в более густых точках. Надкрылья в более упорядоченной пунктировке, ряды точек заметны и на боковых частях, особенно в передней половине надкрылий.

Юго-Западный Китай, провинция Сычуань: «СН, Sichuan, Bijishan, 19.07.2000», 1 ♂ — голотип, 1 ♀ — паратип; «Pusion, 18.07.2000», 1 ♂ — паратип.

***Oreomela potanini* Lopatin, sp. n.**

Самец (голотип). Тело удлинено-овальное, в 1.85 раза длиннее своей наибольшей ширины. Верх черный, с сильным золотистым блеском; передний край наличника, верхняя губа, щупики, базальная половина усиков, вершины бедер, голени и лапки коричневые.

Лоб посередине приплюснутый, четко отделен от наличника, в редких и очень мелких точках. Верхняя губа с короткой вырезкой посередине переднего края. Усики короткие, соотношение длины члеников — 12 : 9 : 9 : 8 : 7 : 7 : 8 : 8 : 8 : 10 : 15; 5 последних члеников утолщенные.

Переднеспинка в 1.55 раза шире своей длины, равномерно выпуклая, ее бока сразу позади середины с легким перехватом, впереди от него слабодуговидные, а сзади прямые. Пунктировка диска неравномерная, более крупные, но неглубокие точки перемешаны с гораздо более мелкими, а промежутки между точками большей частью шире диаметра точек. Окаймление переднего и боковых краев очень тонкое. Передний край с широкой, но не глубокой выемкой, а задний — очень слабо выгнутый. Передние углы переднеспинки слабо выдвинутые, задние — тупые. Щиток маленький.

Надкрылья в плечах одной ширины с основанием переднеспинки, сильно выпуклые и на боках круто спадающие, наиболее широкие почти посередине. Точки на надкрыльях равны по диаметру крупным точкам переднеспинки, спутанные, лишь в пришовной части диска просматривается несколько неправильных рядов; позади середины надкрылий пунктировка несколько ослабевает, но остается четкой до их вершин. Эпиплевры в передней половине очень широкие, постепенно сужающиеся к вершине надкрылий и заметные до шовных углов. Крылья рудиментарные, имеют вид узких в основной половине и расширенных к вершинам полосок, без жилок.

Лапки передних ног умеренно расширены, их 1-й членик уже вершины 3-го членика; подошвы всех лапок сплошь волосистые. Коготки тонкие, без зубчика. Эдеагус — рис. 20, 21. Длина тела 5.2, ширина — 2.8 мм.

Самка. Длина тела 5.7 мм. Надкрылья слабоблестящие, с неровной поверхностью.

Изменчивость. У паратипов бока переднеспинки за серединой почти прямые, без перехвата.

Юго-Западный Китай, провинция Сычуань: «СН, Sichuan, SSW of Shimian, E slope of Mt. „4977”, W of Lijipin, 3000—4200 m, 5.072000», 1 ♂ — голотип; там же, 2 ♂ и 1 ♀ — паратипы; «Sichuan, Zoige Village, Zhequi Riv., 3500 m, 18.07.2000», ♂ — паратип.

Новый вид назван именем Г. Н. Потанина.

Oreomela wangi Lopatin, sp. n.

Тело удлинненно-овальное, в 1.8 раза длиннее своей ширины, выпуклое. Верх черный, с легким металлическим блеском, усики и ноги черные, коготки смоляно-коричневые.

Голова в редких и очень мелких точках, лоб почти не отделен от наличника. Последний членик челюстных щупиков длиннее предыдущего, в основании одной с ним ширины, к вершине слегка сужен и на вершине почти прямо обрезан. Усики короткие, начиная с 7-го членика утолщенные, 3-й членик тоньше и немного длиннее 2-го.

Переднеспинка сильно выпуклая в поперечном направлении, в 1.4 раза шире своей длины, с округленными боками, наиболее широкая перед серединой, откуда затем заметно сужается кпереди; задний край в 1.4 раза шире переднего. Диск переднеспинки в двойной редкой пунктировке: среди четких и более крупных точек рассеяны значительно более мелкие, но и те и другие меньше расстояний между ними. Передние углы слабо выступающие, почти прямые, их вершины округленные; задние углы тупые. Каемка бокового края узкая. Щиток короткий и широкий, гладкий.

Надкрылья в 2 раза длиннее переднеспинки и в 1.2 раза — своей наибольшей ширины, сильно выпуклые, очень мелко и тонко морщинистые, с неровной поверхностью; пунктировка надкрылий в пришовной части диска собрана в несколько рядов, а на остальных частях спутанная; точки в передней половине по размерам примерно равны крупным точкам переднеспинки, а в задней половине заметно мельче последних. Эпиплевры при основании широкие, к вершинам постепенно суженные и доходящие до вершинных углов надкрылий. Крылья редуцированы, как у предыдущего вида. Коготки с тупым зубчиком в основании. Длина тела 6.5 мм, ширина в средней части надкрылий 3.6 мм.

Юго-Западный Китай, провинция Сычуань: «СН, Sichuan, right bank of Niuzhihe Riv., E of Pusiun Village, 2500—2700 m, 17.06.2000», 1 ♀ — голотип.

По внешнему виду похож на *O. meridionalis* Lop. из Восточного Афганистана и Пакистана, но сразу отличается мелкой пунктировкой верха и наличием ряда точек в прищитковой части диска надкрылий.

Вид назван именем китайского энтомолога, специалиста по листоедам д-ра Ванга (Wang Shu-yong).

Отнесение сычуаньских видов рода *Oreomela* к одному из известных подродов затруднительно, тем более что сама подродовая система нуждается в пересмотре.

СПИСОК ЛИТЕРАТУРЫ

- Оглоблин Д. А. Листоеды, Galerucinae // Фауна СССР. Т. 36, вып. 1. М.; Л.: Изд-во АН СССР, 1936. 447 с.
- Chen S. New Chrysomelid beetles from West China // Acta Ent. Sinica. 1974. Vol. 17, N 1. P. 43—48.
- Chen S., Wang Sh. New Chrysomelinae beetles from Hengduan mountains, Yunnan // Acta Zootax. Sinica. 1984. Vol. 9, N 2. P. 170—175.
- Gressitt J. L., Kimoto S. The Chrysomelidae (Coleopt.) of China and Korea. Part 2 // Pacif. Insects Monogr. 1 B. Honolulu, 1963. P. 302—384.
- Wang Sh. Coleoptera: Chrysomelidae — Chrysomelinae // Insects of the Hengduan mountains region. 1992. Vol. 1. P. 643—645.
- Weise J. Insecta, a cl. G. N. Potanin in China et in Mongolia novissime lecta // Horae Soc. Ent. Ross. 1889. T. 23. P. 560—647.

Белорусский государственный университет,
Минск

Поступила 16 I 2001

SUMMARY

The following new species are described from Southwestern China based on material of the Zoological Institute, Russian Academy of Sciences, St. Petersburg, where the types are deposited: *Chrysolina sichuanica* sp. n., *Ch. regelii* sp. n., *Ch. rotundata* sp. n., *Ch. davidiani* sp. n., *Ch. claripes* sp. n., *Phaedon limbatus* sp. n., *Phratora mirabilis* sp. n., *Oreomela belousovi* sp. n., *O. potanini* sp. n., and *O. wangi* sp. n.