

АКАДЕМИЯ НАУК УКРАИНСКОЙ ССР  
ИНСТИТУТ ЗООЛОГИИ ИМ. И.И.ШМАЛЬГАУЗЕНА

НОВОСТИ ФАУНИСТИКИ И СИСТЕМАТИКИ

Киев Наукова думка 1990

## НОВЫЕ И МАЛОИЗВЕСТНЫЕ ВИДЫ ЖУКОВ-ЛИСТОЕДОВ (COLEOPTERA, CHRYSOMELIDAE) ФАУНЫ СССР

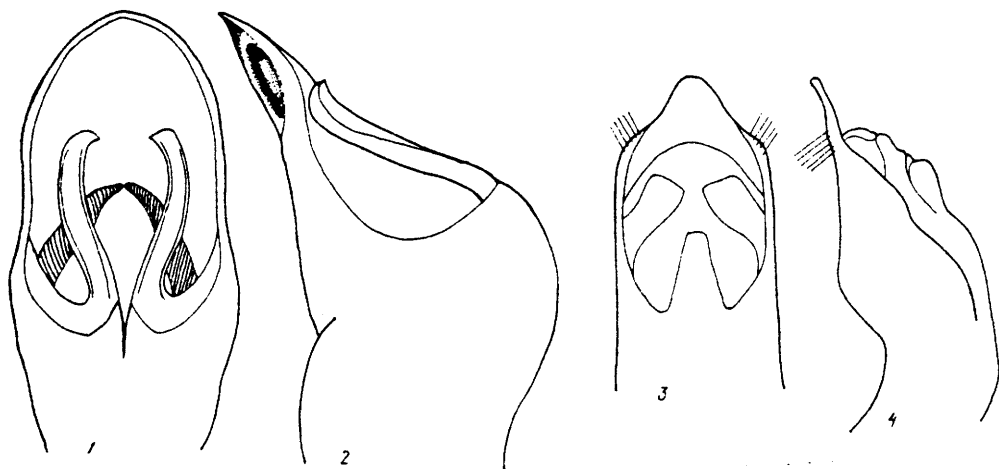
Настоящая работа является результатом обработки материалов из различных районов Советского Союза, переданных мне на определение. Голотипы описанных видов передаются в коллекцию Зоологического института АН СССР, лектотип *Chrysolina lineella* (W s e.) является собственностью Зоологического музея Берлинского университета им. А.Гумбольдта, откуда он был прислан. За предоставление интересных материалов я благодарен И.А.Белоусову, М.Г.Волковичу, А.С.Константинову, К.З.Куленовой и С.В.Овчинникову.

### *Thelyterotarsus* (s. str.) *spitameni* Lopatin, sp. n.

М а т е р и а л. Голотип ♂, Сев. Таджикистан, Зеравшанский хр., 10 км юго-восточнее Айни, 9.06.1982 (М.Волкович).

Вид назван именем Спитамена, легендарного героя таджикского народа.

Близок к *Th. murinus* L o p. и очень похож на него, хорошо отличаясь только формой эдегуса.



Р и с. 1. Эдегусы *Thelyterotarsus spitameni* sp.n. (1, 2) и *Pachybrachis paganus*, sp. n. (3, 4)

Черный, верх в густых прилегающих белых волосках, узкая поперечная полоска на вершинах надкрылий желто-рыжая; верхняя губа и щупики желтые, 2–4-й членики усиков и ноги, за исключением смоляно-черной полоски в средней части бедер и голени, рыже-желтые. Пунктировка верха очень густая, более грубая на надкрыльях. Скульптура головы полностью скрыта под длинными и густыми белыми волосками, на переднеспинке и надкрыльях точки кое-где заметны через волосаной покров. Эдегус (рис. 1, 2) со слабо суженной на конце вершиной. Длина 3,2 мм.

### *Pachybrachis paganus* Lopatin, sp. n.

М а т е р и а л. Голотип ♂, паратипы ♂, ♀, южный Казахстан, юго-зап. отроги хр. Жетыжол, ущелье Каракунуз, 9.08.1983, на курчавке (К.Куленова).

Относится к группе видов с выпуклым желтым рисунком надкрылий и очень близок к *P. atraphaxidis* L o p. От этого и других видов своей группы хорошо отличается очень густой пунктировкой переднеспинки и формой эдегуса.

**С а м е ц** (голотип). Тело стройное, выпуклое, длина в 2 раза больше ширины в плечах. Верх блестящий, рыжевато-желтый; темя и лобный штрих, раздваивающийся на уровне середины лба и окаймляющий с боков наличник, широкое М-образное пятно на переднеспинке, шиток, 3 краевых и 2 дистальных пятна надкрылий, а также низ тела, кроме 2 небольших рыжих пятен на боках анального стернита брюшка и крупного полулунного пятна на пигидии, черные. Точки на рыже-желтом фоне надкрылий также черные. Ноги и усики рыжие. 1-й и 2-й членики усиков сверху с темной линией, членики 7–11-й буровато-коричневые. Средние и задние бедра с беловато-желтым пятном на вершинах.

Лоб между верхними внутренними краями глаз не широкий, едва шире поперечника верхней половины глаза, почти плоский, в редких коротких волосках и довольно густых, но не глубоких точках. Переднеспинка в 1,5 раза шире своей длины, наиболее широкая позади середины, выпуклая, в четких, глубоких и густых точках, промежутки между которыми на диске и на боках уже диаметра точек; валикообразное утолщение над боковым краем в задней половине гладкое, а в передней с немногочисленными точками. Шиток в базальной половине с несколькими точками.

Надкрылья в 2,2 раза длиннее переднеспинки и в 1,4 раза длиннее своей ширины в плечах. Пунктировка глубокая и четкая, точки в передней половине диска собраны в изогнутые и местами спутанные ряды, сильно сближенные между собой в передней трети надкрылий и расходящиеся кзади. Замкнутые между рядами точек участки надкрылий заметно выпуклые. Низ и пигидий в мелких точках и коротких тонких волосках. Эдегус — рис. 1, 3, 4. Длина 3 мм.

**С а м к а** (паратип). Тело широкое, в 1,8 раза длиннее своей ширины в плечах. Верх с расширенным черным рисунком, отчего рыже-желтыми остаются 2 косых пятна на лбу и поперечная полоска в верхней части наличника, боковые и передний края переднеспинки с 2 нерезкими просветами в базальной части близ щитка, прерванная на плече базальная кайма надкрылий, их боковое окаймление, расширенное на вершинах, 2 поперечных пятна у бокового края и несколько небольших пятен близ шва на диске. Пунктировка переднеспинки такая же густая и четкая, как у самца, а точки надкрылий сильно уменьшаются от середины диска к вершинам. Переднеспинка в 1,5 раза шире длины, надкрылья в 1,25 раза длиннее своей ширины в плечах и в 2 раза длиннее переднеспинки. Общая длина тела 3,4 мм.

### *Chrysolina sarcandica* Lopatin, sp. n.

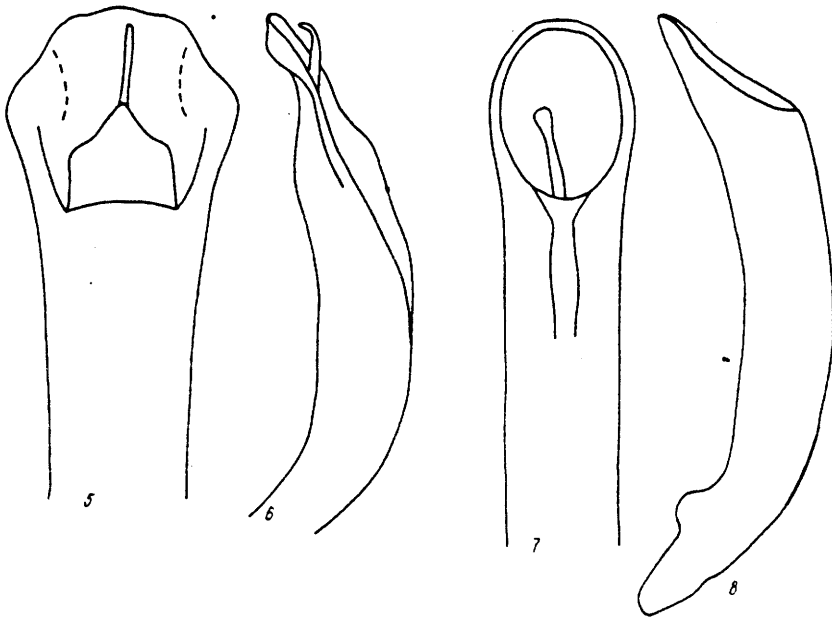
**М а т е р и л.** Голотип ♂, восточный Казахстан, Талды-Курганская обл., Сарканд, 26.04.1957 (Н.Скопин).

Относится к группе *Ch. brevilata* Neud., характеризующейся коротким, округлым, высоковыпуклым телом и отсутствием четко выраженного бокового валика переднеспинки. От *Ch. brevilata* новый вид хорошо отличается гораздо более грубой пунктировкой и слабым блеском верха, а также своеобразной формой эдегуса.

**С а м е ц** (голотип). Тело широкоовальное, высоковыпуклое, бескрылое, длина в 1,4 раза больше ширины. Верх черно-бронзовый, слабо блестящий. Низ и ноги черные. Усики смоляно-черные, нижняя сторона 1-го членика и 2-й членик полностью ржаво-рыжие.

Голова в очень мелких и редких точках, наличник более густо и четко пунктирован. Переднеспинка в 1,9 раза шире своей длины, выпуклая общей дугой, с широко округленными боками. Поверхность переднеспинки покрыта четкими и глубокими, умеренно густыми точками, расстояния между которыми на диске большей частью значительно больше диаметра точек, а при основании равны или меньше последнего. Вдоль бокового края проходит двойной, а местами тройной ряд не густых, грубых точек и только передние углы и узкая полоска вдоль края без точек.

Надкрылья при основании не шире переднеспинки, без плечевых бугорков, почти не длиннее своей ширины, измеренной немного позади середины, на боках широко округленные. Пунктировка надкрылий двойная: крупные и глубокие точки собраны в попарно сближенные, не совсем правильные ряды, а промежутки между парными



Р и с. 2. Эдеагусы *Chrysolina sarcandica* sp. n. (5, 6) и *Chr. lineella* (Wse.) (7, 8)

рядами покрыты редкими крупными и более густыми мелкими точками; междурядья только с мелкими точками. Точки всех типов не ослабевают до самых вершин.

Лапки передних и средних ног слабо расширены, подошвы всех лапок со сплошной щеткой волосков. Эдеагус — рис. 2, 5, 6. Длина 6,4 мм, ширина 4,4 мм.

С а м к а неизвестна.

*Chrysolina cyanopurpurea* (Ball.), sp. propr.  
(*Chrysomela cyanopurpurea* Ballion, 1878)

Этот вид в каталогах приводился в качестве синонима *Ch. aurichalcea* M n n h. (Weise, 1916; Winkler, 1929), что признавал и Бехинэ (Bechyne, 1950). Исследование типового экземпляра Баллиона показало, что *Ch. cyanopurpurea* представляет собой хороший вид, относящийся к подроду *Caudatochrysa* В е с h., в то время как *Ch. aurichalcea* относится к подроду *Anopachys*. Вид был хорошо описан Баллионом и не нуждается в переописании.

*Chrysolina lineella* (Weise), sp. propr.  
(*Chrysomela aurichalcea* var. *lineella* Weise, 1887)

Лектотип ♂ (обозначается здесь) с этикетками: «Amur Kolbe», «lineella Wse.», «Col. Ws.», «Lectotypus *Chrysolina lineella* (Wse.) design. Lopatin, 1988» (красная), «*Chrysolina lineella* (Wse.) det. I. Lopatin, 1988» (белая).

Л е к т о т и п ( с а м е ц ). Бескрылый, широкоовальный с перехватом у округленных плеч, выпуклый, блестящий. Верх металлически-бронзово-золотистый, надкрылья с 4 продольными, узкими, бронзово-зелеными полосками. Ноги черные с легким бронзовым блеском. Усики смоляно-коричневые, основания первых 6 члеников рыжие.

Лоб и наличник блестящие, с редкими мелкими точками. Переднеспинка в 1,9 раза шире своей длины, наиболее широкая почти посередине, отсюда кзади прямолинейно и слабо, а кпереди округленно и более сильно суженная. Передние углы прямоугольно-округленные, задние прямые. Диск выпуклый в поперечном направлении, покрыт редкими, не однородными, но в общем мелкими точками. Боковые валики

при основании отделены от диска группой крупных и глубоких точек, размещенных в общем вдавнении, а отсюда кпереди лишь отдельными, более крупными и глубокими, чем на диске, точками. Граница между диском и боковым валиком заметна лишь в его верхней части. Щиток гладкий.

Надкрылья в 3 раза длиннее переднеспинки и в 1,4 раза длиннее своей ширины в плечах, наиболее широкие позади середины. Плечевые бугорки отсутствуют, плечевые углы округленные. Пунктировка надкрылий четкая, глубокая, точки местами образуют густые, неправильные ряды. Промежутки между крупными точками блестящие, с редкими, очень мелкими точками. 1-й членик лапок всех ног умеренно удлиннен и расширен, равен по ширине 3-му членику. 2-й членик заметно уже остальных Эдегус — рис. 2, 7, 8. Длина 7,0 мм, ширина в плечах 3,4 мм, а за серединой надкрылий 4,2 мм.

*Gnathomela ovczinnikovi* Lopatin, sp. n.

М а т е р и а л. Голотип ♂, Ферганский хр., окр. г. Джалалабада, адьры, 5.07.1988 (С.Овчинников).

Близок к *G. laevigata* L o p., но отличается от него неупорядоченной пунктировкой надкрылий, не обособленными от диска боковыми валиками переднеспинки и формой эдегуса.

С а м е ц (голотип). Черный, блестящий. Усики короткие, их 3-й членик едва длиннее 1-го. Переднеспинка в 2 раза шире своей длины, выпуклая общей широкой дугой, что особенно заметно при осмотре сзади. Боковые валики не развиты, утолщенные бока переднеспинки не отделены от диска сколько-нибудь заметной продольной впадиной. Диск переднеспинки в очень редких и неравномерно расположенных, умеренно крупных точках, более густых на боках и у переднего края, а на боках и более густых; промежутки между крупными точками на диске с редкими и мелкими, как бы наколотыми точками. Боковые края переднеспинки широко и равномерно округленные. Задние углы прямые, четкие.

Надкрылья широкие и довольно короткие, в 1,25 раза длиннее своей общей ширины и в 3 раза длиннее переднеспинки. Точки надкрылий не упорядочены, лишь вблизи шва в передней половине диска прослеживаются 4 изогнутых и прерванных рядов точек. Пунктировка за серединой надкрылий заметно ослабленная, а на вершинном скате полустертая. Размеры самых крупных точек не больше, чем крупных точек у задних углов переднеспинки.

1-й членик лапок передних и средних ног утолщен и расширен, примерно такой же ширины, как вершина 3-го членика. Подошвы всех члеников лапок с густой сплошной щеткой толстых ресничек. Эдегус (рис. 3, 9, 10) сильно изогнутый, его вершина с верхней стороны с возвышенными продольными киями, окаймляющими с боков широкий продольный желобок с плоским дном. У *G. laevigata* L o p. эдегус (рис. 3, 11, 12) без килей с верхней стороны. Длина 10,5 мм, ширина в средней части надкрылий 6,0 мм.

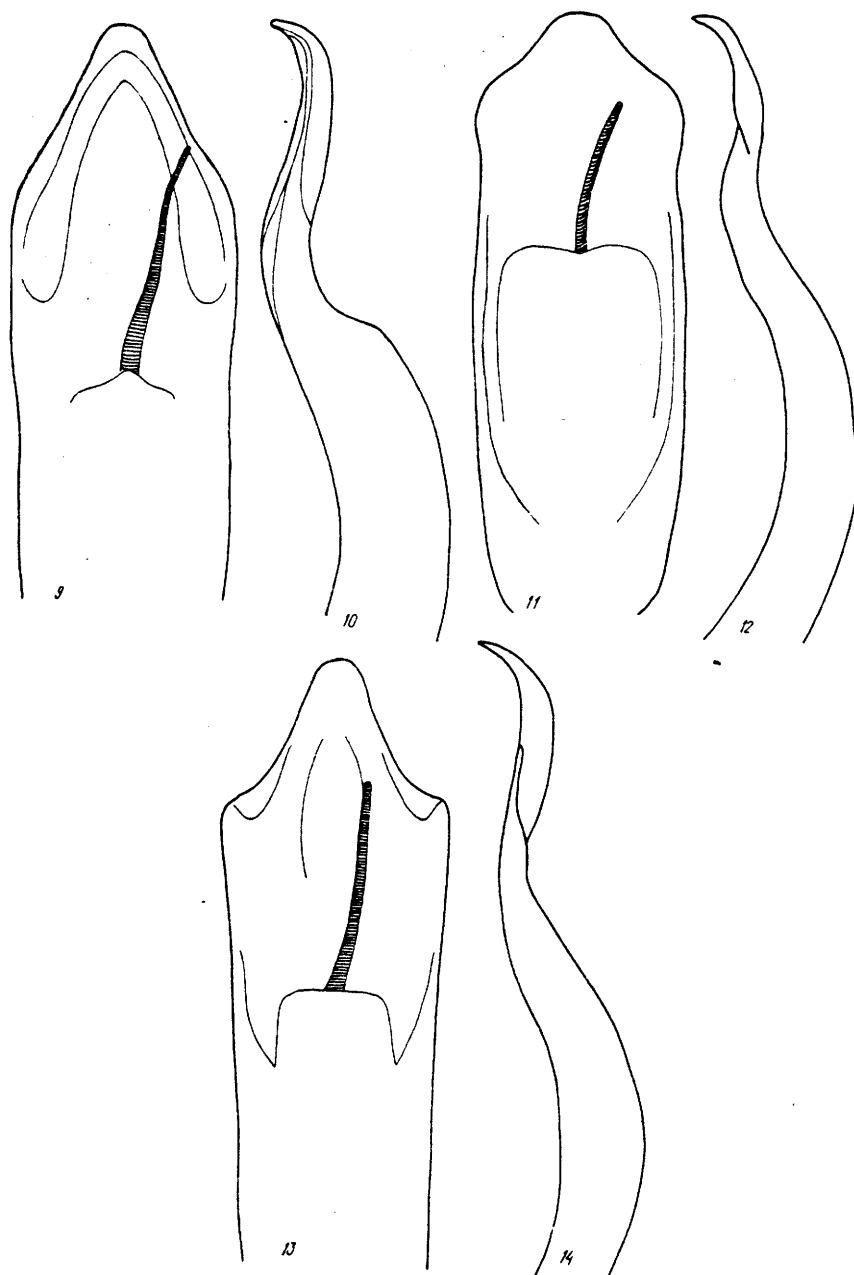
*Gnathomela laevigata kirghizica* Lopatin, subsp. n.

М а т е р и а л. Голотип ♂, (длина 9,4 мм), Киргизский хр., Токмак, 1500 м, 8.05.1986 (И.Белюсов).

Упорядоченной пунктировкой надкрылий очень напоминает типичную форму, но хорошо отличается формой эдегуса (рис. 3, 13, 14), особенно резко обособленной клювовидной вершиной.

*Calomicrus nairicus* Lopatin, sp. n.

М а т е р и а л. Голотип ♂, паратип ♀, Армения, 50 км севернее Еревана, Шахкадзор, 200 м, 15.07.1987 (Эльке).



Р и с. 3. Эпандрии *Gnathomela ovczinnikovi* sp. n. (9, 10), *G. laevigata* L. o. p. (11, 12) и *G. laevigata kirghizica*, subsp. n. (13, 14)

Относится к группе металлически сине-зеленых видов с рыжими основаниями усиков и голеними передних ног. От похожего *S. azureus* Fairm. из Малой Азии хорошо отличается формой эпандрия, который у сравниваемого вида заканчивается двумя неравными крючковидно изогнутыми книзу остриями, что заметно при осмотре сбоку.

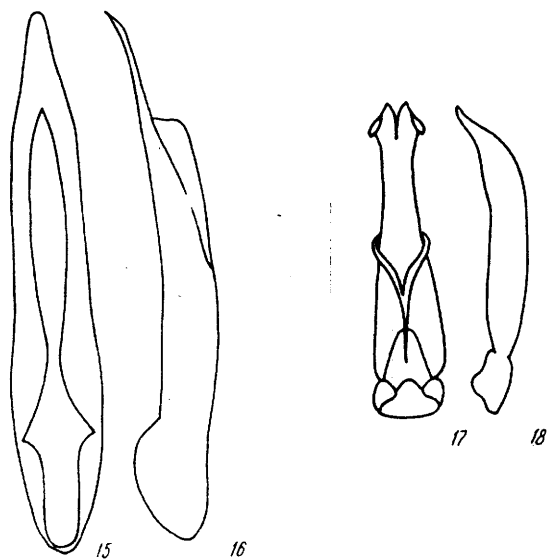
С а м е ц (голотип). Металлически сине-зеленый, блестящий; базальные 3 членика усиков полностью, а 4-й снизу, вершины бедер, голени и 1-й членик лапок передних ног, а также основания средних и задних голени рыжие. Тело стройное, продолговатое, в 2,7 раза длиннее своей ширины, слабо выпуклое, вдоль шва слегка приплюснутое.

Лобный киль узкий, выпуклый. Лобные бугорки выпуклые, позади не четко ограниченные от лба. Лоб над бугорками и темя с редкими, тонкими, торчащими вверх

и назад волосками. 3-й членик усиков едва длиннее 2-го. Переднеспинка в 1,6 раза шире своей длины, с широко округленными, сужающимися в задней трети боками; передние углы слегка утолщены, округлены и почти не выступают за контур бокового края; задние углы тупые. Каемка бокового края по всей длине узкая. Диск переднеспинки без вдавлений, слабо выпуклый, перед щитком уплощенный, в мелких, поверхностных, не густых точках.

Надкрылья в 2 раза длиннее своей ширины в плечах и в 2,7 раза длиннее переднеспинки, за плечами вплоть до начала вершинного ската слабо и почти прямолинейно расширенные, а отсюда к вершинам постепенно сужающиеся. Вершины порознь широко и тупо округлены. Пунктировка надкрылий мелкая и густая, гораздо более четкая, чем на переднеспинке. Вдоль бокового края и на вершинном скате расположены редкие, торчащие волоски. Эдеагус (рис. 4, 15, 16) узкий и длинный, с треугольно оттянутой вершиной, без зубчиков. Длина 4,8 мм.

**С а м к а** (паратип). Длина 5,2 мм. Голени и лапки средних и задних ног на большей части рыже-бурые. Торчащие волоски в задней части лба и на темени длиннее.



Р и с. 4. Эдеагусы *Calomicrus nairicus* sp. n. (15, 16) и *Luperus margaritae* sp. n. (17, 18)

#### *Luperus margaritae* Lopatin, sp. n.

**М а т е р и а л.** Голотип ♂, паратипы 5 ♂, Армения, Герарт, 15.05.1988 (А.Константинов).

Похож на одноцветные особи *L. caucasicus* W s e., но хорошо отличается формой эдеагуса, коротким и более широким лобным килем, соотношением длины 2-го и 3-го члеников усиков и другими признаками, указанными в описании.

**С а м е ц** (голотип). Верх одноцветный, металлически-черно-синий; ноги и усики смоляно-черные; вершины бедер и большая часть голеней передних ног, а также 4 первых членика усиков снизу желто-рыжие.

Лобный киль довольно широкий, выпуклый, с неровной поверхностью, покрытой точками. Лобные буторки умеренно выпуклые, с отдельными морщинками и черточками. Лоб у глаз с отдельными мелкими точками. Темя гладкое и блестящее. Усики длиной с тело, их 3-й членик почти вдвое длиннее 2-го, 4-й такой же длины как оба предыдущие вместе взятые. Переднеспинка в 1,26 раза шире длины, наиболее широкая впереди середины; боковые края впереди округленные, кзади почти прямые. Диск в задней половине слегка уплощенный, по бокам при основании с очень слабыми вдавлениями, гладкий, лишь при большом увеличении заметны очень мелкие редкие точки.

Надкрылья в 3,8 раза длиннее переднеспинки и в 2 раза длиннее своей общей ширины в плечах; пунктировка густая, мелкая, промежутки неравномерные, большей частью равные диаметру точек. 1-й членик лапок передних и средних ног слабо утолщен и удлиннен, на передних ногах расширен к вершине. Анальный стернит брюшка с крупной и глубокой ямкой. Эдеагус (рис. 4, 17, 18) с остро-треугольной, расщепленной на конце вершиной. Длина 3,7 мм.

Новый вид назван именем известного советского энтомолога Маргариты Ерандовны Тер-Минасян.

New and Little-Known Chrysomelid Beetle Species (Coleoptera, Chrysomelidae) of the USSR  
Fauna. I.K.Lopatin. — Summary.

Six species and one subspecies are described as new: *Thelyterotarsus* (s. str.) *spitameni* sp. n. (N.Tajikistan, Zeravshan Mts., near Aini); *Pachybrachis paganus* sp. n. (S.Kazakhstan, Zhetykol Mts. Karakunduz valley); *Chrysolina sarcandica* sp. n. (E.Kazakhstan, Sarkand); *Gnathomela ovczinnikovi* sp. n. (Kirghizia, Fergana Mts., near Dzhahalabad); *G.laevigata kirghizia* ssp. n. (Kirghizia, Kirghiz Mts., Tokmak); *Calomicrus natricus* sp. n. (Armenia, Tsakhkadzor); *Luperus margaritae* (Armenia, Gerart). Specific distinctness of *Chrysolina lineola* (W s e.) is established, and the lectotype is designated.