

UDC 595.768

EINIGE NEUE UND WENIG BEKANNTE CRYPTOCEPHALINEN-ARTEN (COLEOPTERA, CHRYSOMELIDAE)

I. K. Lopatin

Belorussische St. Universität, Skoryna-Prospekt, 4, Minsk, 220050 Belarus

Eingegangen 10 April 2000

Некоторые новые и малоизвестные виды листоедов подсемейства Cryptocephalinae (Coleoptera, Chrysomeiidae) Лопатин И. К. — Описаны новые виды жуков-листоедов из рода *Cryptocephalus* Geoffroy. *Cryptocephalus potanini* sp. n. благодаря строению переднегруди наиболее близок к *C. saliceti* Zebe, отличаясь окраской верха. *Cryptocephalus macilentus* sp. n. — один из самых мелких видов рода. Наиболее близок к *C. dilutellus* Jacobson, но хорошо отличается строением эдеагуса. На основании изучения типовых материалов предложены новые синонимы и замещающие названия для омонимов.

Ключевые слова: Coleoptera, Chrysomelidae, *Cryptocephalus*, *Thelyterotarsus*, новые виды, синонимы, омонимы, замещающие названия.

New and Little Known Species of Cryptocephalinae (Coleoptera, Chrysomelidae). Lopatin I. K. — Two new species of the genus *Cryptocephalus* Geoffroy are described. *Cryptocephalus potanini*, sp. n. fits near *C. saliceti* Zebe differing by the top coloration. *Cryptocephalus macilentus*, sp. n. is one of the smallest species of the genus; it fits near *C. dilutellus* Jacobson, differing by the aedeagus structure. Based upon study of type material, some new synonyms and new replacement names for homonyms are proposed.

Key words: Coleoptera, Chrysomelidae, *Cryptocephalus*, *Thelyterotarsus*, new species, synonymy, homonyms, replacement names.

Cryptocephalus

Der vorliegende Bericht enthält die Beschreibung von ein Paar ^{*Cryptocephalus*} Geoffroy und synonymische Bemerkungen über einiger palaearktischen Cryptocephalinen. Die Typen von neuen Arten aufbewahren in der Sammlung des Zoologisches Instituts des Russische Akademie für Wissenschaften, Sankt-Petersburg (ZISP).

Cryptocephalus (Burlinius) potanini Lopatin, sp. n.

Material. Holotypus ♂, China, Provinz Sichuan, Flußtal von Siao-jin-ho, 25–26.08.1893 (G. Potanin leg.) (ZISP); Paratypus ♂, ebenda, Da-dzian-lu (gegenwärtig Dardo), 15.07.1893 (G. Potanin leg.) (ZISP).

Männchen. Länge 2,4 mm. Oberseite rötlich-gelb, vorderer Teil des Halsschildes mit einem bräunlichen M-förmigen Flecken auf der Scheibe; basaler Saum des Halsschildes, Schildchen und Flügeldecken schwarz. Unterseite schwarz, nur Vorderbrust gelb. Beine rötlichgelb. Die erste 5 Glieder der Fühler rötlichgelb, die letztere rostbraun.

Stirn und Scheitel stark glänzend, sehr fein und spärlich punktiert. Halsschild dicht und fein punktiert, die Punkte in basaler Hälfte weitläufiger und an den Seiten dichter und deutlicher gestellt. Flügeldecken 2.5 mal länger als Halsschild, mit Punktreihen; die Punkte auf der Spitzendrittel verblasst, nur an der Naht und am Seitenrande deutlich ausgeprägt. Vorderbrust hinten mit zwei lange Dornen versehen (Abb. 1), 1. Gried der Vordertarsen nicht schmaler als das 3.–5. Abdominalsternit ohne Eindruck. Aedoeagus (Abb. 2, 3, 4) vor der Spitze stark eingeschnürt.

Weibchen. Länge 2,8 mm. Flügeldecken mit einer pechbraunen Längsstreifen, der vom 3. bis 8. Zwischenräume einnimmt.

Nach der Form der Vorderbrust ist diese Art *C. saliceti* Zebe zu stellen.

Die neue Art wurde zu Ehre des Finders, Herrn G. Potanin, benannt.

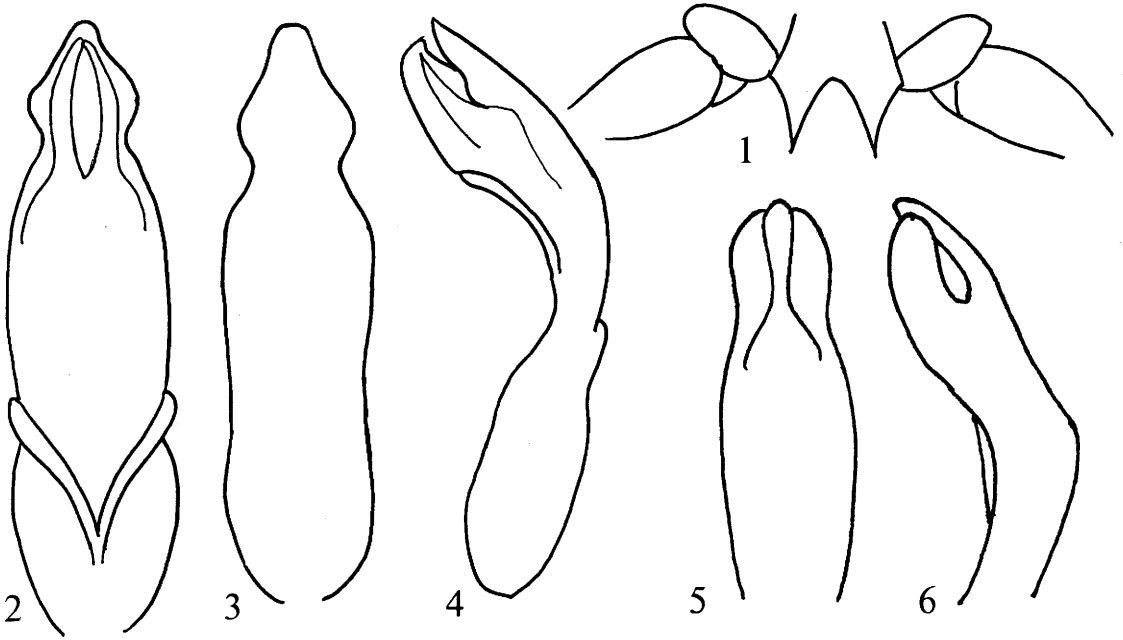


Abb. 1-5. 1 — *Cryptocephalus potanini*: Vorderbrust. 2-4 — *Cryptocephalus potanini*: Aedoeagus von oben, von unten und von der Seite. 5, 6 — *Cryptocephalus macilentus*: Aedoeagus von oben und von der Seite.

Рис. 1-5. 1 — *Cryptocephalus potanini*: переднегрудь. 2-4 — *Cryptocephalus potanini*: эдеагус сверху, снизу и сбоку. 5, 6 — *Cryptocephalus macilentus*: эдеагус сверху и сбоку.

Cryptocephalus (Burlinius) macilentus Lopatin, sp. n.

Material. Holotypus ♂, Süd-Iran, Sisakt Dena, 13-14.06.1973 (Sammler unbekannt) (ZISP). Paratypen: 2 ♀, "Provinz Lorestan und Fare in Zagroa Gebirge" (ZISP und meine Sammlung).

Männchen. Länge 1,9 mm. Oberseite rötlich-gelb, basaler Rand des Halsschildes, Schildchen und Flügeldecken schwarz gesäumt. Schulterbeule der Flügeldecken mit bräunlichem Fleck. Kopf gelb, nur die Flecken über den Fühlerwurzeln und Längsstrich auf der Stirne rötlichbraun. Unterseite samt mit Pygidium schwarz. Vorderbrust und Beine ockergelb.

Stirn gewölbt, glänzend, spärlich punktiert. Fühler lang und dünn. Halsschild stark gewölbt, glänzend, mikroskopisch fein punktiert. Seitensaum sehr schmal, von oben gesehen nur an den hinteren Ecken sichtbar. Schildchen dreieckig, schmal. Flügeldecken mit regelmäßigen Reihen von kleiner Punkten, die in der Apikalhälfte merklich verkleinert und sich verwischt. Zwischenräume fein und dicht quer gerunzelt, an den Seiten mäßig gewölbt. 1. Glied der Vordertarsen deutlich verbreitert. Aedoeagus (Abb. 5, 6) dreilappig.

Diese Art ist dem *C. dilutellus* Jacobson sehr ähnlich, unterscheidet sich aber durch den Bau des Aedoeagus.

Cryptocephalus (Burlinius) fedtschenkoi (Jacobson, 1901), stat. n.

G. Jacobson hat var. *fedtschenkoi* bei der Beschreibung von *C. dilutellus* festgestellt. Der einzige Unterschied bestand darin, daß var. *fedtschenkoi* die gelbe Unterseite besitzt. Die Färbung der Unterseite, wie es sich herausstellte, sehr veränderlich ist. Das einzige Merkmal, das beide Formen ohne Zweifel unterscheiden läßt, ist der Bau des Aedoeagus (zweilappig bei *C. fedtschenkoi* und dreilappig bei *C. dilutellus*).

Verbreitung. Kazachstan, nördl. Aralsee-Gebiet, Sandwüste Bolachie Barsuki; Vorgebirge von Karatau und Talass-Alatau; Tadschikistan, Zerawschan-. Vachsch- und Darvaz-Gebirge. Die Käfer an *Salix caspica*, *Acer semenovi*, *Rosa* und *Hippophae*.

Synonymische Bemerkungen

- Cryptocephalus* (*Asionus*) *personatus* Weise, 1892 = *C. alaiensis* Pic, 1907, **syn. n.**
Cryptoccephalus (*Asionus*) *altaicus* Harold, 1872, **sp. resurr.** = *C. agnus* Weise, 1898, **syn. n.**
Cryptocephalus (*Asionus*) *ergenensis* Morawitz, 1863 = *C. ergenensis georgicus* L. Medvedev & Seperteladze, 1962, **syn. n.**
Cryptocephalus (*Asionus*) *vitellinus* Lopatin, 1980 = *C. lucidus* Rapilly, 1980, **syn. n.** —
Cryptocephalus (*Asionus*) *undulatus fasciatointerruptus* Berti & Rapilly, 1979, **stat. n.** —
Cryptocephalus (*Protophysus*) *schaefferi moehringi* Weise, 1884, **stat. n.** = *C. bodemeyeri* —
Weise, 1900, **syn. n.**
Cryptocephalus (s. str.) *biguttulus* Suffrian, 1848 = *C. rufilabris* Suffrian, 1853, **syn. n.**
Cryptocephalus (s. str.) *decemmaculatus* (Linnaeus, 1758) = *C. frenatus* Laicharting, 1781, **syn. n.**
Cryptocephalus (s. str.) *hypochoeridis praticola* (Weise, 1889), **stat. n.** = *C. hypochoeridis ruguliventris* Franz, 1949, **syn. n.**
Cryptocephalus (*Burlinius*) *xanthus* Jablokoff-Khnzorian, 1968 = *C. rastegari* Rapilly, 1980, **syn. n.**
Cryptocephalus (*Burlinius*) *macellus* Suffrian, 1860 = *C. macellus iranicus* L. Medvedev, 1975, **syn. n.**
Cryptocephalus (*Burlinius*) *polymorphus parallelus* (Jacobson, 1895) = *C. norensis* Pic, — 1911, **syn. n.**
Cryptocephalus indirae Lopatin, **nom. n.** pro *C. peguensis* Lopatin, 1991, non *C. crucipennis* ab. *peguensis* Weise, 1910.
Thelyterotarsus subg. *Thelylankus* Lopatin, 1987 = *Pachylanka* L. Medvedev, 1989, — **syn. n.**
Thelyterotarsus (*Thelylankus*) *insularis* Lopatin, 1987 = *Pachylanka denticollis* L. Medvedev, 1989, **syn. n.**