

УДК 595.762

© 1993 г.

И. И. Кабак

ОБЗОР ВИДОВ ЖУЖЕЛИЦ РОДА *CRIBRAMARA* KRYZH. (COLEOPTERA, CARABIDAE)

[I. I. KABAК. REVIEW OF CARABID SPECIES OF THE GENUS *CRIBRAMARA* KRYZH.
(COLEOPTERA, CARABIDAE)]

Род *Cribramara* был описан в 1964 г. О. Л. Крыжановским в качестве подрода *Amara*. Позднее этот автор (Крыжановский, 1983) предложил придать таксону ранг рода, несмотря на его близость к подродам *Phanerodonta* и *Amathitis* рода *Amara*. В настоящей работе таксономический статус группы не обсуждается, а принимается согласно взглядам Крыжановского (1983).

Первоначально род включал два вида — *C. kamenskii* Kryzh. и *C. molopiiformis* Kryzh. из Восточного и Юго-Восточного Казахстана. Позднее Хике (Hieke, 1976) опубликовал ревизию группы, в которой он свел *C. kamenskii* Kryzh. в синоним к *C. cribrata* Putz., первоначально описанному в подроде *Curtonotus*, описал *C. skopini* Hieke из Северо-Западного Казахстана и дал определительную таблицу известных видов. Недавно этим же автором (Hieke, 1988) описан еще один вид — *C. kosagatschi* Hieke с левого берега р. Или.

Обработка небольшого материала, собранного за последние годы, позволила выделить три новых вида, описание которых дается ниже. Их типы хранятся в коллекции Зоологического института РАН в Санкт-Петербурге (далее — ЗИН).

Автор выражает искреннюю признательность С. В. Овчинникову (Бишкек), Г. В. Николаеву (Алма-Ата), М. Л. Данилевскому (Москва), предоставившим на обработку свои сборы, а также д-ру Ф. Хике (Берлин), О. Л. Крыжановскому (Санкт-Петербург) и К. В. Макарову (Москва), оказавшим большую помощь в работе.

Род *CRIBRAMARA* Kryzhanovskij, 1964

Крыжановский, 1964, Труды Зоол. ин-та АН СССР, 34, с. 137 (*Amara*); Hieke, 1976, Dtsch. Ent. Z., N. F. 23, H. IV—V, S. 351.

Типовой вид рода *Amara* (*Cribramara*) *kamenskii* Kryzhanovskij, 1964 [syn. A. (*Curtonotus*) *cribrata* Putzeys, 1866], по первоначальному обозначению.

Размер мелкий, длина 7.9—9.5 мм. Тело умеренно выпуклое, вытянутое, коренастое или сравнительно стройное, по облику часто напоминает тело представителей рода *Molops*. Окраска от красно-коричневой до черно-бурой, низ, усики, щупики и ноги обычно светлее.

Голова утолщенная. Лоб, темя и наличник пунктированы, иногда наличник гладкий или с немногими нежными точками вдоль заднего края. Редко середина лба гладкая, пунктировка сосредоточена только у глаз. Надглазничных пор 2 пары. Лобные ямки часто слабые, реже длинные и резкие. Эпистомальный шов обычно ослаблен, не достигает по бокам оснований мандибул,

реже он отчетливый, у вдавлений образует явственные углы. Усики, как правило, заходят за основание переднеспинки 1—2 члениками, реже едва достигают его. Зубец подбородка короткий, реже длинный, короче боковых лопастей, в передней части с глубоким вдавлением; вершина его широко округлена, срезана или раздвоена, реже острая, слегка шпигельная. У основания зубца имеются 2 щетинконосные поры.

Переднеспинка поперечная, в 1.27—1.59 раза шире длины, наибольшая ширина ее впереди середины. Боковые края более или менее сильно дуговидно изогнуты, перед задними углами выемчатые. Задние углы маленькие, прямоугольные или слабопрямые, на концах обычно слегка округлены. Передние углы округлые, едва или умеренно выступают. Окантовка бокового края от довольно узкой до сравнительно широкой, кзади слегка расширяется или, наоборот, сужается. Окантовка переднего и заднего краев широко прервана посередине. Глазевых щетинконосных пор 2 пары, одна из которых — в задних углах, другая — впереди середины. Поверхность переднеспинки пунктирована, лишь более или менее широкие полосы вдоль боковых краев гладкие. Пунктировка диска менее густая, чем на основании и вдоль переднего края, иногда диск полностью гладкий. Серединная линия обычно глубокая, основные ямки часто шпигельные, в ряде случаев сильно ослабленные, иногда совсем отсутствуют, тогда задний край на этом месте слегка вдавлен.

Бескрылые. Надкрылья овальные, их наибольшая ширина посередине, а кзади несколько за ней. Бока обычно слабовыпуклые, реже почти параллельные. Боковой край от узкого к широкому на всем протяжении до заметно расширенного перед слабыми предвершинными выемками. Основная окантовка узкая и почти прямолинейная или более или менее широко, значительно изогнутая. Плечи обычно явственные, угловатые или слегка сглаженные, реже широко изогнутые, зубцы у большинства видов заметные. Бороздки глубокие, обычно в основной половине со следами пунктировки, очень редко полностью гладкие. Прищитковые бороздки короткие, без щетинконосных пор. Промежутки от плоских до умеренно выпуклых. Передняя группа шпигельных *umbilicata* состоит из 4—5 (реже до 7) пор, задняя — из 6—7 (реже 8) пор. Предвершинная пара одна.

Микроскульптура изодиаметрическая. Часто она заметна только на надкрыльях, особенно вдоль боковых краев и по бокам переднеспинки. Реже верх сплошь в архаичной микроскульптуре или она полностью сглажена.

Низ обычно в грубых точках, эпистерны переднегруди иногда гладкие или с немногими нежными точками. Отросток переднегруди окантован, без щетинконосных пор. 3—4 стерниты брюшка с 1—2 парами хет, реже их от 4 до 6 пар. 6-й стернит с 2 редкими хетными щетинок. Задние тазики позади с 2 порами, вдоль их переднего края расположены от 1 до 3 хет. Средние и задние бедра по заднему краю с рядом из 4—10 хет. Передние голени с шпигельной вершинной шпорой, средние голени без бугорков на внутреннем крае.

Эдеагус равномерно сужен к вершине, правая пара без крочки.

***Cribramara ovtshinnikovi* Kabak, sp. n.**

Голотип: ♂, «Предгорья Киргизского хребта, окр. г. Фрунзе, 10.V.1958 (С. В. Овчинников)».

Длина 9.2 мм. Тело вытянутое, умеренно выпуклое (рис. 11); окраска тела: голова — красноватая, блестящая, низ, мандибулы, усики, щупики и ноги светлее — красно-бурые.

Лоб и темя в негустой, но довольно грубой пунктировке. Наличник гладкий, лишь с редкими более нежными, чем на лбу, точками вдоль заднего края. Лобные вдавления короткие и длинные, достигают уровня передней надглазничной поры. Эпистомальный шов у задних углов изогнут под тупым углом, доходит по бокам до оснований мандибул. Усики длинные, заходят за задний край переднеспинки двумя члениками. Зубец подбородка длинный, треугольный, на вершине слегка округлен.

Переднеспинка широкая, в 1.45 раза шире своей длины и в 1.19 раза уже ширины груди. Боковые края круто дуговидно изогнуты, со слабыми короткими выемками перед задними углами; слабо закругленными на концах задними углами; окантовка боков узкая, едва заметно расширена кзади. Передний край слабо вогнут, передние углы несильно выступают. Диск слабо выпуклый; окантовка переднего и заднего краев намечена только по бокам. Диск умеренно выпуклый, в негустой, но грубой пунктировке, на основании и у переднего края пунктировка грубее и гуще, вдоль боков — свободная от точек зона, расширенная впереди и сходящая к задним

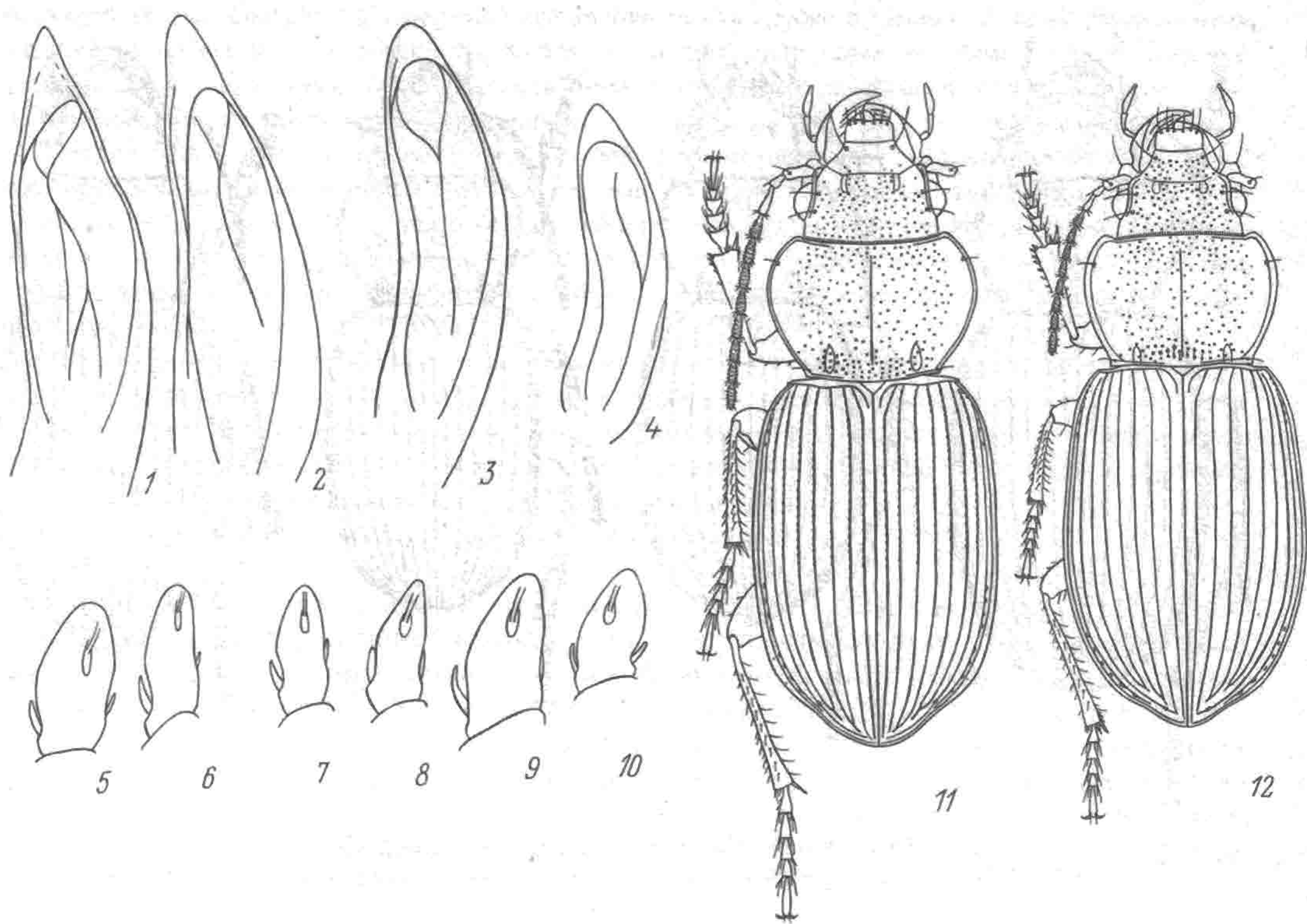


Рис. 1—12. *Cribramara* Kryzh. (1—4 — вершина пениса, вид сверху; 5—10 — гоностили; 11, 12 — внешний вид).

1 — *C. molopiformis* Kryzh.; 2 — *C. outshinnikovi* sp. n.; 3 — *C. scopini* Hieke; 4 — *C. cribrata* Putz.; 5 — *C. molopiformis* Kryzh.; 6 — *C. balkhashica* sp. n.; 7, 8 — *C. cribrata* Putz.; 9 — *C. kosagatschi* Hieke; 10 — *C. scopini* Hieke; 11 — *C. outshinnikovi* sp. n.; 12 — *C. balkhashica* sp. n.

углам. Серединная линия глубокая, в основной части заметно углублена, не достигает переднего края и основания. Основные вдавления широкие и длинные. На боках переднеспинки заметна очень слабая изодиаметрическая микроскульптура.

Надкрылья в 1.37 раза длиннее общей ширины (длина измерялась от щитка до вершины), их бока в средней части очень слабо выпуклые, почти параллельные. Окантовка бокового края у плечевых углов очень узкая, кзади расширяется; наиболее широкое ее место — впереди предвершинной вырезки, где она несет 1—2 слабозаметных точки. Основной кант надкрылий узкий, слабо изогнутый. Плечевые углы резкие, зубцы хорошо видны при взгляде сверху. Бороздки глубокие, в основной трети со следами пунктировки. Промежутки значительно выпуклые. Передняя группа *series umbilicata* состоит из 6—7 пор, задняя — из 8 пор. Надкрылья с очень слабой изодиаметрической микроскульптурой.

Грудь и брюшко в густой и грубой пунктировке, эпистерны передне- и заднегруди с несколькими крупными, но неглубокими точками. 3—5-й стерниты брюшка с 1 парой щетинконосных пор, 6-й стернит — с 2 парами. Задние тазики вдоль переднего края с 2—3 щетинками.

Эдеагус (рис. 2) с длинной притупленной асимметричной вершиной.

Новый вид наиболее близок к *C. molopiformis* Kryzh., с которым его сближает слабая пунктировка вдоль заднего края наличника, строение эпистомального шва, заметно расширенная перед предвершинными вырезками боковая окантовка надкрылий, слабая микроскульптура, нежная пунктировка эпистерн переднегруди, длинная асимметричная вершина эдеагуса. Наиболее существенные отличия этих двух видов следующие: у *C. outshinnikovi* sp. n. более грубая

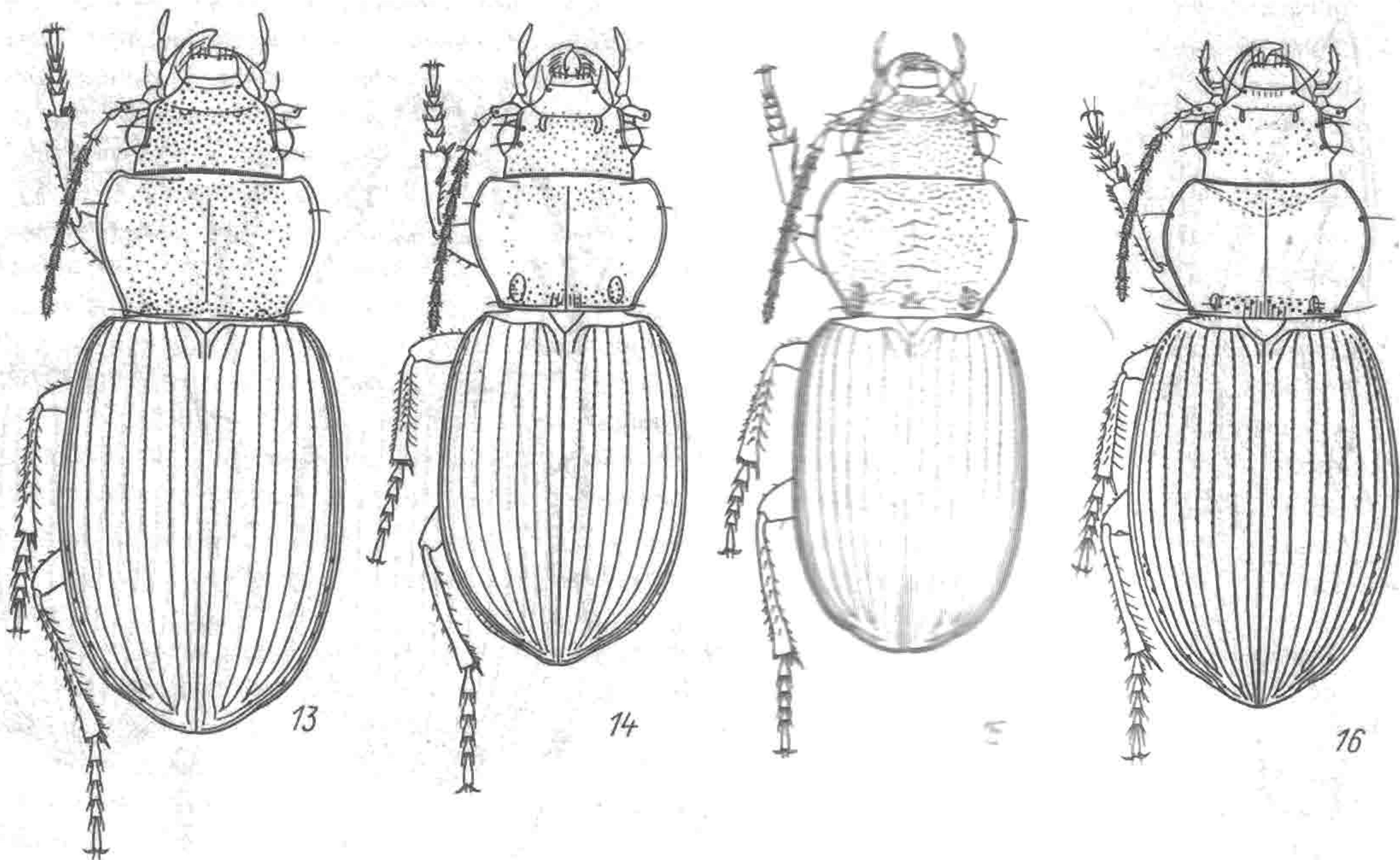


Рис. 13—16. *Cribramara* Kryzh., **новорожденные виды**.
 13 — *C. cribrata* Putz.; 14 — *C. molopiiformis* Kryzh., 15 — *C. kosagatschi* Hieke, 16 — *C. kosagatschi* Hieke.

пунктировка головы и переднеспинки, особенно диска, длинный треугольный, не раздвоенный на вершине зубец подбородка; переднеспинка; почти параллельные бока надкрылий, имеющих узкий слабый пятый основной кант, значительно выпуклые промежутки, сильные поперечные борозды, хорошо заметные при взгляде сверху; иная форма вершины эпистома. Габитуально несколько напоминает *C. skopini* Hieke, от которого легко отличается, помимо менее густой и грубой пунктировки головы и переднеспинки, тонкими, сближающимися новый вид с *C. molopiiformis* Kryzh.

Вид назван именем С. В. Овчинникова, открывшего его.

Cribramara balkhashica Kabak, sp. n.

Голотип: ♀. «Ю-3 берег Балхаша, 1 IV 1982, Г. В. Николаев».

Длина 8.8 мм. Тело овальное, умеренно выпуклое (рис. 12). Окраска: спинно-брюшная, сильно блестящая, края надкрылий с очень слабым зеленоватым отливом; ноги, ротовые органы, боковой кант переднеспинки, щупики, усики и ноги темно-бурые, бедра несколько светлее.

Верх головы в грубой и сравнительно густой пунктировке, мелкими ямками в точках, кроме узкой полоски вдоль переднего края. Лобные ямки мелкие и широкие, слабо углубленные; эпистомальный шов ослабленный, не достигает по бокам основания мандибулы. Ямки эпистома, немного не доходят до заднего края переднеспинки. Зубец подбородка нормальной длины, заострен на вершине.

Переднеспинка умеренно выпуклая, в 1.50 раза шире длины и в 1.25 раза шире надкрылий. Боковые края широко дуговидно округлены, перед основанием слабо серповидно выгнуты; задние углы прямые, не округленные на вершинах. Боковой кант широкий, в основании заметно расширяется, охватывая задние углы. Передний край посередине очень слабо выгнутый, передние углы значительно выступают; основной край у задних углов прямой, в ширине слегка выдается. Окантовка переднего и заднего краев нешироко прервана в средней части. Диск в разреженной

пунктировке, на основании и у переднего края точность грубее и гуще, с легкими продольными морщинками. Свободное от точек поле по бокам переднеспинки занимает примерно $\frac{1}{6}$ ее ширины. Серединная линия слабая. Основные вдавления относительно длинные и узкие, неглубокие, но явственные, позади сливаются с основанием.

Надкрылья в 1.45 раза длиннее совместной ширины, наиболее широкое место их немного позади середины; боковая окантовка сравнительно узкая, по всей длине почти одинаковая, к вершине лишь едва заметно расширяется. Основной кант очень узкий, почти прямолинейный. Плечевые углы резкие, зубцы едва различимы при взгляде сзади и сбоку. Бороздки гладкие, без следов пунктировки; промежутки слабовыпуклые. Передняя группа *series umbilicata* состоит из 6 пор, задняя — из 6—7 пор.

Микроскульптура почти полностью сглажена, что обуславливает сильный блеск покровов.

Низ, включая эпистерны переднегруди, в грубой и густой пунктировке; 3—5-й стерниты брюшка с 1—2 парами щетинконосных пор, 6-й стернит — с 2 парами. Передние бедра вдоль заднего края с 6 щетинками, на средних их 7, на задних — 6. Задние тазики вдоль переднего края с 1 хетой и несколькими точками, не несущими щетинок.

Гоностили (рис. 6) длинные, слабо суженные к вершине.

Новый вид очень близок к *C. cribrata* (Putz.) (рис. 13), с которым его объединяют: широкая кайма переднеспинки, широко выступающие углы ее, основные ямки, слитые с задним краем, узкий базальный кант надкрылий, сильный блеск верха вследствие сглаженной микрочаеистости, пропорции тела и облик. Отличается наличием 1—2 пар щетинконосных пор на 3—5-м стернитах брюшка, отсутствием следов пунктировки в бороздках надкрылий, слабовыпуклыми промежутками, длинными явственными основными ямками переднеспинки, хетотаксией бедер и задних тазиков, строением гоностилей, которые у *C. cribrata* Putz. короче и сильнее сужены к вершине.

***Cribramara danilevskyi* Kabak, sp. n.**

Голотип: ♂, «хр. Турайгыр, 26 км. С пос. Жаланаш, 15 IV 1991 (М. Данилевский)». Паратипы: 8 ♂, 13 ♀, собраны с голотипом (хранятся в ЗИН, Московском государственном педагогическом университете, Институте зоологии АН Казахстана и Берлинском естественноисторическом музее — Museum für Naturkunde der Humboldt-Universität, Berlin).

Длина голотипа 9.2 мм, паратипов — 8.9—9.9 (в среднем 9.35) мм. Тело выпуклое, цилиндрическое (рис. 17). Окраска верха смоляно-черная, часто с буроватым отливом, надкрылья иногда со слабым бронзово-зеленым блеском. Ротовые органы, усики и ноги одноцветные, от оранжево- до темно-бурых.

Лоб, темя и наличник в умеренно густой грубой пунктировке, на наличнике она часто становится более редкой и нежной. Лобные ямки глубокие, черточковидные, сзади слегка расходящиеся. Эпистомальный шов обычно образует у лобных вдавлений нерезкие углы, но иногда он плавно дуговидно изогнут. Усики 1—1.5 члениками заходят за задние углы переднеспинки, реже (у ♀) лишь едва достигают их. Зубец подбородка широкий, на вершине раздвоен.

Переднеспинка сердцевидная, массивная, в 1.39—1.51 (1.44) раза шире длины и в 1.20—1.33 (1.24) раза уже надкрылий, ее наибольшая ширина — перед серединой. Боковые края перед основанием более или менее сильно выемчатые, часто с насечками; боковой кант умеренно узкий, у задних углов часто расширяется. Передний край явственно вогнутый, реже прямой, его окантовка широко прервана посередине, передние углы слабо выступают. Основание прямое или выпуклое, окантовано лишь по краям; задние углы большие, слаботупоугольные, резкие. Диск умеренно выпуклый, в грубой пунктировке, которая впереди и сзади обычно сгущается, часто со слабыми морщинками; по бокам в средней части имеется широкое поле, свободное от точек. Серединная линия тонкая, иногда достигает заднего края. Основные вдавления неглубокие, овальные или черточковидные; слабые и короткие ямки различимы также на основании у задних углов.

Надкрылья в 1.31—1.41 (1.35) раза длиннее общей ширины, по бокам очень слабо округленные, их наибольшая ширина — позади середины. Боковой кант умеренно широкий, перед довольно сильной предвершинной вырезкой слегка расширен. Плечи значительно выступают, их зубцы очень

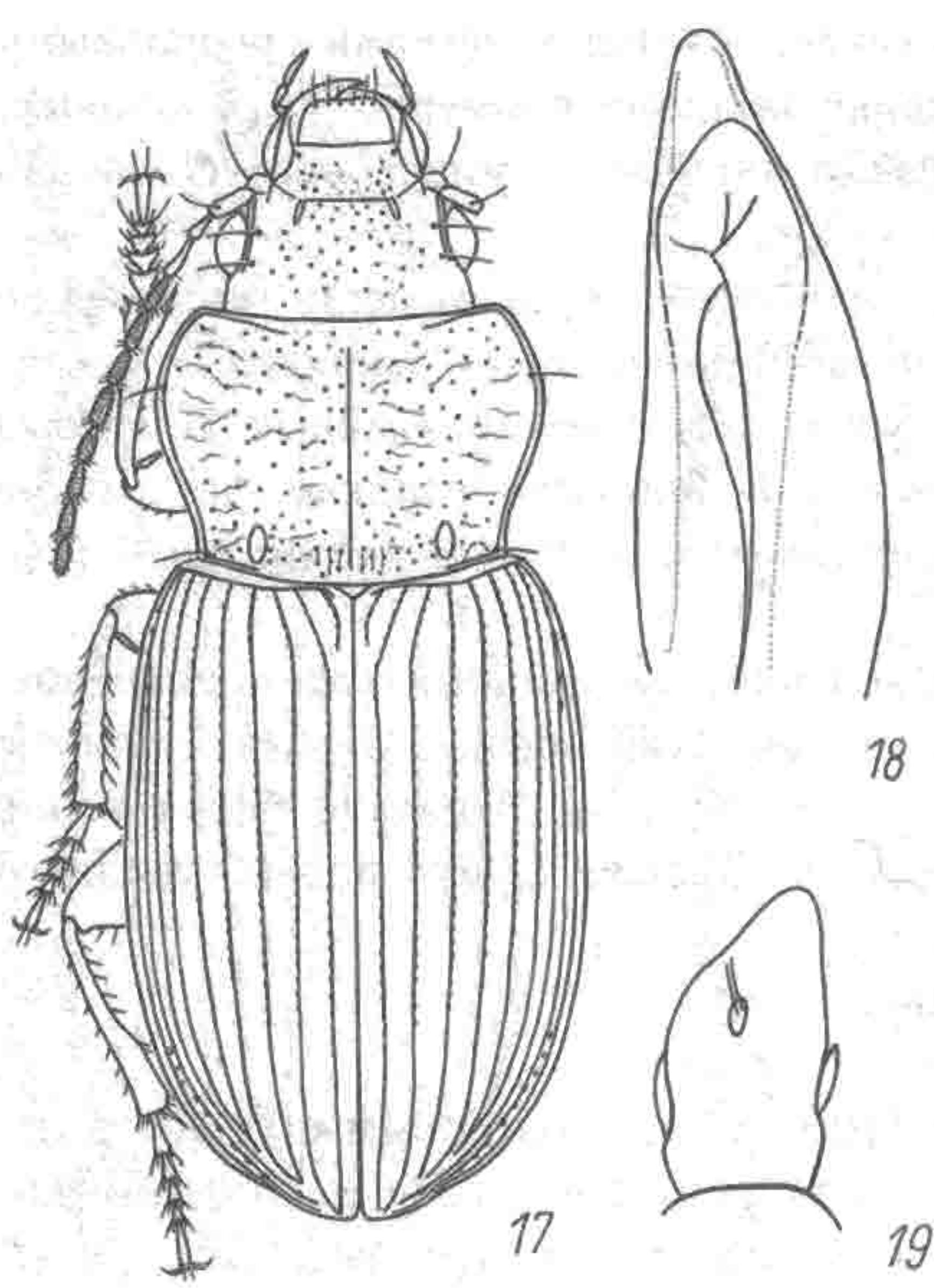


Рис. 17—19. *Cribramara danilevskyi* sp. n.
17 — внешний вид, 18 — вершина пениса сверху,
19 — гоностили.

маленькие, острые, основной кант широкий, у 4-й бороздки изогнут. Бороздки глубокие, точки в них заметны вплоть до апикальной трети или четверти; промежутки слабовыпуклые, реже уплощенные. Плечевая серия умбиликального ряда состоит из 5 (редко 4) пор, задняя — из 8 (редко 9) пор.

Микроскульптура квадратическая, у ♀ стерта только на лбу и посредине диска переднеспинки, у ♂ едва различима лишь по бокам и на вершине надкрылий, что обуславливает сильный блеск покровов.

Бока груди с гребнями гребнями, эпистерны пунктированы нежнее и реже. Борода по бокам сильно шагренирована, 3—5-й стерниты с одной парой щетинконосных пор, анальный стернит с одной, ♀ — с двумя парами хет.

Ноги короткие. Задние тазики у переднего края с 2—4 парами, у вершины с двумя щетинками.

Вершина пениса (рис. 18) с длинной притупленной асимметричной лопаткой, гоностили (рис. 19) широкие, к вершине резко суженные.

По строению гениталий новый вид наиболее близок к семиреченским *C. molopiformis*, *C. kosagatschi* и *C. outshinnikovae*, от которых хорошо отличается цилиндрическим телом, формой переднеспинки с резкими задними углами и широкой выемкой перед ними, менее узким боковым кантом пронотума, пунктированным наличником, сильнее округленной вершиной пениса и широкими гоностилиями.

Вид назван именем М. Л. Данилевского, впервые описавшего его.

Cribramara cribrata (Putz.).

cribrata Putzeys, 1866, Mém. Soc. Roy. Sc. Liège, p. 259 (*Amara* subgen. *Curtonotus*). — *kamenskii* Крыжановский, 1964, Тр. Зоол. ин-та АН СССР, 34, с. 138 (ранее *Amara*, subgen. *Cribramara*). — *cribrata* Hieke, 1976, Dtsch. Ent. Z., N. F. 23, H. IV—V, S. 35 (ранее *Amara*, subgen. *Cribramara*).

Длина 8.1—9.2 мм. Тело удлиненно-овальное, умеренно выпуклое. Окраска от смоляно- до черно-бурой, сильно блестящая, края надкрылий иногда с очень слабым зеленоватым отливом. Низ, усики, щупики и ноги светлее — красно-бурые.

Верх головы, включая наличник, в густой и сравнительно грубой пунктировке. Лобные ямки мелкие, округлые и неглубокие; эпистомальный шов слабый, дупловидный. Усики заходят за основание переднеспинки 1—2 члениками. Зубец подбородка шпорообразный, на вершине срезан или раздвоен.

Переднеспинка умеренно выпуклая, в 1.50—1.59 раза шире длины и в 1.87—1.87 раза уже надкрылий; боковые края широко дуговидно округлены с очень малой отчетливой выемкой перед прямоугольными или слаботупоугольными, слегка закругленными на концах задними углами. Боковой кант широкий, к основанию очень слабо расширенный или даже несколько сужен. Передние углы широкие, слабо выступающие, передний край почти прямолинейный. Задний край прямой или очень слабо выпуклый по центру. Окантовка переднего и заднего краев нешироко прервана посредине. Диск в равномерной рассеянной пунктировке, которая заметно сгущается к основанию и очень слабо — к переднему краю без апикальных морщинок. Свободная от точек зона по бокам примерно равна $\frac{1}{3}$ — $\frac{1}{4}$ ширины переднеспинки. Степень густоты и грубости пунктировки на голове и переднеспинке умеренно изменчива,

но характер ее постоянный. Серединная линия слабая. Основные ямки очень маленькие, короткие и неглубокие, едва различимы, как вдавления заднего края.

Надкрылья овальные, в 1.39—1.41 раза длиннее совместной ширины; наиболее широкое место их примерно на середине. Боковые края равномерно округлены, их кант одинаково нешироко распластан по всей длине. Основная окантовка узкая, прямолинейная. Плечи явственные, тупоугольные, их углы слегка округлены, зубцы сглажены. Бороздки глубокие, в передней половине со слабыми, но заметными следами пунктировки; промежутки плоские. Передняя группа *series umbilicata* состоит из 4—5 пор, задняя — из 6—7.

Микроскульптура почти полностью сглажена, лишь у 1 экз. с хр. Саур она различима.

Весь низ, включая эпистерны переднегруди, в густой и грубой пунктировке. 3—5-й стерниты брюшка с 4—6 щетинконосными порами с каждой стороны, 6-й стернит — с 2—4 парами щетинок. Передние бедра с рядом из 8 пор, средние — с 9—10, задние — с 9 порами вдоль заднего края. Задние тазики с рядом из 4—6 щетинок вдоль переднего края, без пунктировки.

Эдеагус (рис. 6) мелкий, с короткой вершинной лопастью. Гоностили (рис. 7, 8) узкие, заметно заостренные к вершине.

Распространен на южном Призайсанье: хребты Манрак и Саур. Населяет сухие лессовые склоны на остепненных предгорьях. По Крыжановскому (1964), обитает в полынно-солончаковой полупустыне.

Изученный материал: 1 ♂, 4 ♀ (голотип и паратипы *C. kamenskii* Kryzh.): «Призайсан. долина р. Бокол, 25 км зап. г. Зайсан, 3 X 1946. Крыжановский» (ЗИН); 2 ♂, 1 ♀: «хр. Саур, р. Уйдене, озеро, 15 км ЮЮЗ г. Зайсан, лессовые склоны, 17 VI 1989. И. Кабак» (Институт зоологии АН Казахстана).

***Cribramara molopiformis* Kryzh.**

Крыжановский, 1964, Тр. Зоол. ин-та АН СССР, 34, с. 139, рис. 3, 9; Hieke, 1976; Dtsch. Ent. Z., N. F. 23, N. IV—V, S. 352, Abb. 51, 52 (2) (*Amara, Cribramara*).

Длина 8.3—9.5 мм. Тело вытянутое, стройное (особенно у ♂), умеренно выпуклое (рис. 14). Окраска смоляно-бурая, слабоблестящая. Низ, щупики, усики и ноги красно-бурые.

Лоб в негустой пунктировке, отдельные нежные точки есть также вдоль заднего края наличника. Лобные ямки длинные, узкие, глубокие. Эпистомальный шов резкий, по бокам доходит до основания мандибул. Середина лба иногда со слабым вдавлением. Усики длинные, заходят за задний край переднеспинки 2 члениками. Зубец подбородка очень короткий, на вершине округлен или раздвоен.

Переднеспинка умеренно выпуклая, сравнительно мелкая, в 1.36—1.42 раза шире длины и в 1.27—1.37 раза уже надкрылий. Боковые края слабо дуговидно изогнуты, перед почти прямыми, слегка закругленными задними углами явственно сердцевидно выемчаты, очень узко окантованы. Передний край слабо вогнут или почти прямой, по краям окантован; передние углы широко округлены, почти не выступают. Задний край очень слабо выпуклый, его окантовка посередине узко или широко прервана. Диск часто гладкий, лишь с отдельными нежными точками по бокам (которых может и не быть) и слабыми поперечными морщинками. Изредка вдоль срединной линии проходит полоса грубых точек. Переднеспинка вдоль переднего края и основания рассеянно, но довольно грубо пунктирована, иногда даже морщинисто-точечная. Серединная линия глубокая, к основанию углублена, достигает заднего края. Основные ямки обычно длинные, умеренно глубокие, штриховидные, реже — короткие, ямкообразные, явственно отделены от основания.

Надкрылья овальные, равномерно округленные по бокам, наиболее широкое их место — у середины или немного позади, отношение длины к общей ширине у ♂ — 1.51—1.65 (в среднем 1.60), у ♀ — 1.51—1.61 (в среднем 1.56). Боковой кант умеренно широко распластан, к плечам сужен, перед предвершинными вырезками обычно заметно расширен и иногда несет здесь 4—5 нежных, едва различимых точек. Основная окантовка широкая, изогнутая. Плечевые углы сильно сглажены, зубцы притуплены. Бороздки глубокие, в основной половине с явственными следами пунктировки; промежутки очень слабо выпуклые. Передняя группа *series umbilicata* состоит из 4—6, задняя — из 7—8 пор.

Надкрылья и бока переднеспинки ♀ с очень слабой изодиаметрической микроскульптурой, у ♂ она заметна лишь на внешних промежутках надкрылий.

Эпистерны переднегруди гладкие или с немногими нежными точками. Брюшко в густой пунктировке, на груди имеются лишь отдельные точки. 3—5-й стерниты брюшка с 1, редко 2 парами щетинконосных пор, 6-й стернит — с 2 парами. Передние бедра с рядом из 4—5 хет, средние — с 5, задние — с 7 щетинками вдоль заднего края. Задние тазики с 3 щетинконосными порами вдоль переднего края (в первоописании их 4).

Эдеагус (рис. 1) с длинной асимметричной заостренной вершинной лопастью. Гоностили (рис. 5) широкие, на вершине округлены.

Распространен на южных предгорьях Джунгарского Алатау.

Изученный материал. Голотип (♂), паратипы (4 ♂, 6 ♀): «Джаркент, у. Каменная речка, IV 10. Рюкбейль» (ЗИН).

***Cribramara skopini* Hieke.**

Hieke, 1976, Dtsch. Ent. Z., N. F. 23, H. IV—V, S. 354, Abb. 52 (3), 53 (*Amara*, subgen. *Cribramara*).

Длина 7.5—8.7 мм. Тело вытянутое, коренастое, умеренно выпуклое (рис. 15). Окраска буро-коричневая, блестящая, голова и переднеспинка затемнены.

Верх головы, включая наличник, в очень густой и грубой пунктировке; наличник впереди морщинисто-точечный. Лобные ямки едва различимы, эпистомальный шов очень сильно ослаблен. Усики заходят за основание переднеспинки двумя члениками. Зубец бороздки короткий, широко округленный, на вершине кажется раздвоенным.

Переднеспинка умеренно выпуклая, в 1.41—1.48 раза шире длины и в 1.19—1.20 раза уже надкрылий. Ее бока сильно дуговидно округлены, перед задними углами коротко, но глубоко сердцевидно вырезаны. Задние углы несколько больше или равны 90°, на концах слегка притуплены. Боковой кант спереди примерно равен по ширине диаметру основания 3-го членика усика, кзади значительно сужен. Передний край слабо вогнут, передние углы широко округлены, едва выступают. Основание слегка выпуклое. Окантовка переднего и заднего краев широко прервана посередине. Верх переднеспинки в грубых точках, которые на диске разрежены. Диск с легкими поперечными, основание с продольными морщинками. Свободное от точек пространство по бокам занимает примерно $\frac{1}{7}$ — $\frac{1}{5}$ ширины переднеспинки. Средний бороздчатый ряд глубокая; основные ямки длинные и глубокие, явственно отделены от заднего края.

Надкрылья в 1.36—1.52 раза длиннее совместной ширины, их бока почти параллельные или равномерно слабо округлены. Боковой кант на всем протяжении очень короткий, не распластаный. Основная окантовка широкая, дуговидно изогнутая. Плечевые углы округлены, зубцы сглажены. Бороздки глубокие, в передней половине с явственными следами пунктирных промежутки очень слабо выпуклые. Передняя группа *series umbilicata* состоит из 5 пор, задняя — из 5—8.

Верх, включая голову, в отчетливой изодиаметрической микроскульптуре.

Весь низ в густой и грубой пунктировке. 3—5-й стерниты брюшка с 1 парой щетинконосных пор, 6-й стернит — с 2 парами. Задние голени с рядом из 5 хет, средние — с 5—6, передние — с 5 порами вдоль заднего края. Задние тазики вдоль переднего края с 2 хетами.

Эдеагус (рис. 3) с короткой округленной вершинной лопастью. Гоностили (рис. 10) широкие, резко суженные к вершине.

Описан из Северо-Западного Казахстана (оз. Коскуль).

Изученный материал. Голотип: ♂, «NW Kasakhst. See Kasakhst. 1970 V. Skopin ehr.» (ЗИН); паратипы: 2 ♀ с такой же этикеткой (Museum für Naturgeschichte der Humboldt-Universität, Berlin).

***Cribramara kosagatschi* Hieke.**

Hieke, 1988, Mitt. Zool. Mus. Berlin, 64, 2, S. 244, Abb. 35 (*Amara*, subgen. *Cribramara*).

Длина 8.4 мм. Тело умеренно выпуклое, коренастое (рис. 16). Окраска верха красно-бурая, усики, щупики, ноги, эпиплевры надкрылий желтые, низ кирпично-красный.

Голова гладкая, лишь у глаз рассеянно пунктирована и на лбу имеются единичные

неглубокие слабо различимые точки. Лобные вдавления узкие, почти достигают уровня передних надглазничных пор. Эпистомальный шов между ямками глубокий, немного не доходит до основания мандибул. Усики заходят за задний край переднеспинки 1—2 члениками. Зубец подбородка широкий и короткий, на вершине широко округлен.

Переднеспинка в 1.51 раза шире длины и в 1.27 раза уже надкрылий. Боковые края дуговидно изогнуты, с короткой сердцевидной выемкой перед резкими прямоугольными задними углами. Передний край слабо вогнут, передние углы не выступают. Основание слегка выпуклое. Окантовка переднего и заднего краев широко прервана посередине. Боковой кант равномерный, узкий, примерно такой же ширины, как диаметр наружной шпоры передних голеней. Диск умеренно выпуклый, гладкий, поперечные морщинки вдоль срединной линии едва различимы. Слабая пунктировка имеется только у середины переднего края и на основании между короткими, ямковидными основными вдавлениями, которые явственно отделены от заднего края. Срединная линия на диске глубокая, немного не доходит до переднего края, но достигает основания.

Надкрылья широкие, овальные, в 1.46 раза длиннее общей ширины. Середина бокового края слабо равномерно округлена. К вершине и особенно к плечам закругление резче. Плечи значительно округлены, плечевые зубцы очень тонкие. Основная окантовка широкая, изогнутая. Боковой кант нешироко распластан, к плечам сужен, впереди предвершинных вырезов слабо расширен. Бороздки глубокие, в основной трети со слабыми следами пунктировки; промежутки слегка выпуклые. Передняя группа *series umbilicata* состоит из 6 пор, задняя — из 7—8.

Бока переднеспинки и надкрылий со слабой изодиаметрической микроскульптурой. Большая часть верха гладкая, блестящая.

Грудь только впереди передних тазиков несет несколько резких точек. Эпиплевры надкрылий впереди с коротким рядом точек. Бока брюшка нежно пунктированы, 3—5-й стерниты с одной парой щетинконосных пор, 6-й — с 2 парами. Передние и задние бедра с рядом из 4—5 пор, средние — с 5—6 хетами вдоль заднего края.

Гоностили (рис. 9) широкие, суженные к вершине.

Наиболее близок к *C. molopiformis* Kgyzh., от которого хорошо отличается более широким телом, более светлой окраской, характером пунктировки головы, слабее выступающими плечами, более грубыми бороздками надкрылий, сильнее выпуклыми промежутками, строением гоностилей.

Известен по 1 ♀ из Юго-Восточного Казахстана (левый берег р. Или).

Изученный материал. Голотип: ♀, «Ю-В. Казахстан, Чунджа, окр. Кос-Агач, 13 V 1961 leg. Н. Г. Скопин» (Museum für Naturkunde der Humboldt-Universität, Berlin).

Для определения видов рода *Cribramara* может служить следующая таблица.

- 1 (2). 2—5-й стерниты брюшка вдоль заднего края с рядом щетинконосных пор (от 4 до 6 с каждой стороны). Южное Призайсанье: хребты Саур и Манрак ***C. cribrata* Putz.**
- 2 (1). 2—5-й стерниты брюшка с 1—2 щетинками с каждой стороны.
- 3 (4). Боковой кант переднеспинки широкий, у основания расширен, охватывает задние углы. Бороздки надкрылий без следов пунктировки. Юго-западный берег оз. Балхаш ***C. balkhashica* sp. n.**
- 4 (3). Боковой кант переднеспинки менее широкий. Бороздки надкрылий в передней половине пунктированы.
- 5 (8). Наличник грубо пунктирован.
- 6 (7). Бока переднеспинки и надкрылий очень узко окантованы, не распластаны. Задние углы переднеспинки маленькие, на концах притуплены, выемка бокового края перед ними очень короткая. Северо-Западный Казахстан, оз. Коскуль ***C. skopini* Nieke.**
- 7 (6). Бока переднеспинки и надкрылий распластаны сравнительно широко. Задние углы переднеспинки большие и резкие, выемка бокового края перед ними очень широкая. Юго-Восточный Казахстан, хр. Турайгыр ***C. danilevskyi* sp. n.**

- 8 (5). Наличник гладкий или с отдельными мелкими точками вдоль заднего края.
- 9 (10). Диск переднеспинки весь в негустых, но грубых точках. Плечевые зубцы явственные при взгляде сверху. Промежутки надкрылий значительно выпуклые, надкрылья более параллельные, переднеспинка массивнее (в 1.19 раза уже и в 2.54 раза короче надкрылий). Северные предгорья Киргизского хребта. *C. ovtshinnikovi* sp. n.
- 10 (9). Середина диска переднеспинки без точек, лишь изредка отдельные точки имеются вдоль срединной линии. Плечевые зубцы слабые, сверху едва заметные. Промежутки надкрылий очень слабо выпуклые, надкрылья по бокам сильнее округлены, переднеспинка мельче (в 1.27—1.37 раза уже и в 2.75—2.87 раза короче надкрылий).
- 11 (12). Узкий; переднеспинка в 1.36—1.42 раза шире длины, надкрылья в 1.51—1.56 раза длиннее совместной ширины. Голова, за исключением наличника, равномерно пунктирована. Плечи значительно выдаются за задние углы переднеспинки. Бороздки надкрылий слабее, промежутки почти не выпуклые. Южные предгорья Джунгарского Алатау. *C. molopiformis* Kryzh.
- 12 (11). Широкий; переднеспинка в 1.51 раза шире длины, надкрылья в 1.46 раза длиннее совместной ширины. Лоб с единичными нежными точками, пунктировка отчетливо заметна лишь у глаз. Плечи слабо выдаются за задние углы переднеспинки. Бороздки глубокие, промежутки сильнее выпуклые. Левобережье р. Или в среднем течении. *C. kosagatschi* Hieke.

СПИСОК ЛИТЕРАТУРЫ

- Крыжановский О. Л. Новые и малоизвестные виды жуков (Coleoptera, Carabidae) из фауны Казахстана // Тр. Зоол. ин-та АН СССР. 1964. Т. 34. С. 135—148.
- Крыжановский О. Л. Фауна СССР. Жесткокрылые, т. 1, вып. 2. Семейство подотряда Adephaga: семейства Rhysodidae, Trachipachidae; семейство Carabidae — вторая часть, обзор фауны СССР). Л.: Наука, 1983. 341 с.
- Hieke F. Revision einiger Gruppen der Gattung *Amara* Bon. (Coleoptera, Carabidae) // Dtsch. Ent. Z. 1976. N F. 23, H. IV—V. S. 297—366.
- Hieke F. Neue Arten und neue Synonyme in der Gattung *Amara* Bon. 1810 (Coleoptera, Carabidae) // Mitt. Zool. Mus. Berl. 1988. Bd 64. S. 199—366.
- Putzeys J. Étude sur les *Amara* de la collection de Mr. le Baron de Soudoir // Mém. Soc. Roy. Sci. Liège. 1866. (2)1. P. 171—283.

Институт зоологии АН Казахстана,
Алма-Ата.

Получена 11 XI 1989.

SUMMARY

3 new species of the genus *Cribramara* are described. *C. ovtshinnikovi* sp. n. from northern foothills of Kirghizskii ridge and *C. danilevskiyi* sp. n. from Tarbagatay ridge are closely related to *C. molopiformis* Kryzh.; *C. balkhashica* sp. n. from southwestern coast of Lake Balkhash is closely related to *C. cribrata* Putz. Detailed descriptions, figures of general appearance and genitalia of all known species of *Cribramara*, diagnosis of the genus and a key to species are given.