

Nouv. Rev. Ent., VI, 2, 1976, p. 129 à 132.

**UN NOUVEAU GENRE ET DEUX NOUVELLES ESPÈCES
DE DYNASTIDAE
(COL. SCARABAEOIDEA)**

par Roger-Paul DECHAMBRE (1).

ANALYSE

Description d'une nouvelle espèce, type d'un nouveau genre de Dynastidae (*Megaceropsis quadridentatus*) et d'une nouvelle espèce de *Millotsis* (*M. bourgini*) avec une discussion sur ce genre.

Description of a new species, type of a new genus of Dynastidae (*Megaceropsis quadridentatus*) and of a new species of *Millotsis* (*M. bourgini*) with a discussion upon this genus.

**

L'étude des *Dynastidae* des collections entomologiques du Muséum national d'Histoire naturelle, à Paris, et du matériel de notre propre collection provenant de la collection LE MOULT nous a permis de faire les constatations suivantes.

Megaceropsis n. gen.

Habitus de *Megaceras* Hope. Comme dans ce genre, les tibias antérieurs sont tridentés sur leur bord externe, les tibias intermédiaires et postérieurs sont bicarénés. Chez le mâle, la tête porte une longue corne verticale et le pronotum est surmonté par une volumineuse éminence terminée par deux dents mousses horizontales. Les élytres sont lisses. *Megaceropsis* se distingue de *Megaceras* par les caractères suivants : les mandibules, courtes, portent sur leur bord externe trois fortes dents aiguës (*fig. 4*) alors que chez *Megaceras* elles ne présentent que deux dents plus ou moins mousses (*fig. 2*) ; les stries stridulatoires du propygidium sont disposées chez *Megaceropsis* en une seule large aire médiane (*fig. 3*) tandis que chez *Megaceras*, elles sont réparties en deux bandes convergentes à la base (*fig. 1*).

Espèce-type du genre : *Megaceropsis quadridentatus* n. sp.

Megaceropsis quadridentatus n. sp. (*fig. 11*).

Mâle. Longueur : 30-32 mm. Assez allongé, ovalaire. Brun acajou foncé brillant, dessous et pattes concolores. Clypéus en triangle équilatéral, ridé transversalement, à mince rebord aigu, terminé en avant par deux courtes pointes relevées. Mentum triangulaire, plan, faiblement ponctué. Mandibules tridentées. Maxilles acuminées. Canthus oculaires épais, triangulaires, rebordés. Corne céphalique longue, assez grêle, légèrement arquée vers l'arrière. Sa face postérieure porte un épaississement dentiforme proche de l'apex qui est mousse.

(1) 13, bd Saint-Marcel, 75013 Paris, France.

Pronotum transverse, la plus grande largeur au 1/3 antérieur, entièrement bordé. Les bords latéraux sont relevés et largement arrondis. Le disque porte une volumineuse éminence conique terminée par deux dents mousses dirigées en avant. La base de cette éminence est flanquée, en avant, de deux tubercules mousses. Entre ces tubercules et les bords latéraux, le pronotum est fortement réticulé, le reste de sa surface porte une ponctuation très éparsse, invisible à l'œil nu. Écusson lisse.

Elytres ovales, convexes. Strie suturale continue, effacée à l'apex. La surface des élytres porte une très fine ponctuation très éparsse invisible à l'œil nu; leur aspect est donc brillant. Le pygidium porte une forte ponctuation sétigère sur son 1/3 basal.

Paramères de l'édéage courts, apex arrondi et bord externe échancré (fig. 5 et 6).

Femelle inconnue.

Holotype : 1 ♂, 32 mm : Cayenne. Ex. Musaeo van Lansberge > ex. coll. R. OBERTHÜR, n° M 504. In Muséum national, Paris. Paratypes : 2 ♂ : même localité. In Muséum national et coll. DECHAMBRE.

Millotsis Bourgin (Revue française d'Entomologie, 11, 143, 1945).

Le genre *Millotsis* a été créé par BOURGIN pour l'espèce *inermis*

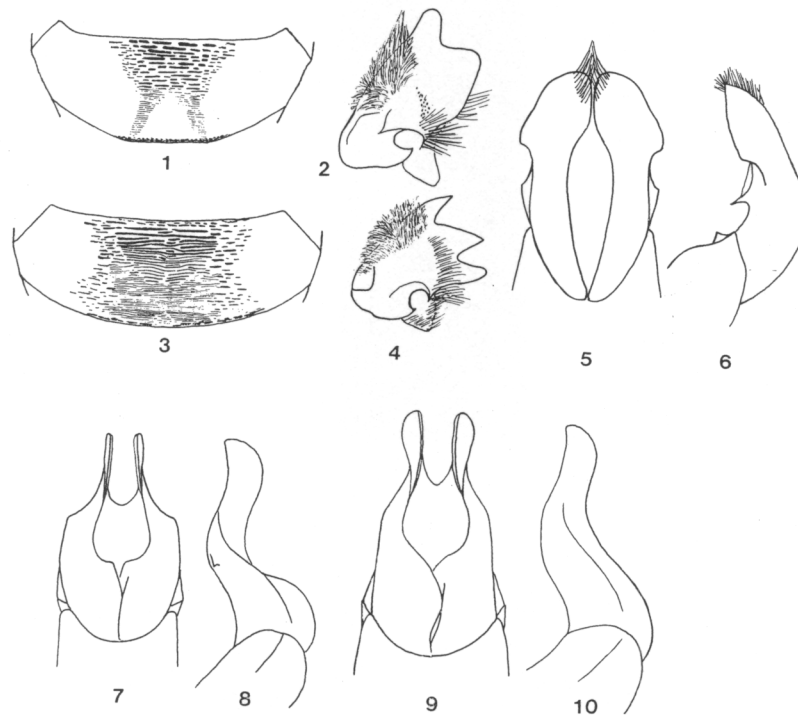


FIG. 1 et 2. — *Megaceras septentrionis* Bates. 1 : stries propygidiales; 2 : mandibule droite. — FIG. 3 à 6 : *Megaceropsis quadridentatus* n. gen., n. sp. 3 : stries propygidiales; 4 : mandibule droite; 5 : paramères de l'édéage, vue dorsale; 6 : *id.*, profil. — FIG. 7 et 8 : *Millotsis inermis* (Sternberg), paramères de l'édéage; 7 : vue dorsale; 8 : profil. — FIG. 9 et 10 : *Millotsis bourgini* n. sp., paramères de l'édéage. 9 : vue dorsale; 10 : profil.

Sternberg rattachée par cet auteur au genre *Coelosis* Hope. *Millotsis* diffère de *Coelosis* par les caractères suivants :

- atténuation du dimorphisme sexuel : chez *Coelosis* le pronotum du mâle porte deux cornes ou une plate-forme horizontale tandis que celui de la femelle est régulièrement convexe, sans ornementation ; chez *Millotsis* le pronotum de la femelle, comme celui du mâle, porte une large dépression antérieure simplement plus accusée chez le mâle ;
- présence chez *Millotsis* d'un tubercule dentiforme au milieu du rebord antérieur de la dépression thoracique, chez le mâle et la femelle. Ce tubercule est toujours absent chez *Coelosis*. Pronotum à bords arrondis chez *Millotsis*, anguleux chez *Coelosis*. A ces caractères, BOURGIN ajoutait la lacinia maxillaire bidentée chez *Millotsis*. Il s'agit sans doute d'un lapsus car les *Millotsis* que j'ai disséqués n'ont pas les maxilles unidentées mais bidentées comme la plupart des espèces de *Coelosis* où seul *C. denticornis* Arrow a des maxilles courtes, larges et unidentées. Par contre, la forme des paramères de l'édeage nous paraît constituer un caractère générique non négligeable : de forme assez simple chez *Coelosis*, ils sont très flexueux, coudés parfois à angle droit chez *Millotsis*.

Coelosis sylvanus (Fabricius) que BOURGIN signale comme faisant la transition avec le genre *Millotsis* appartient sans aucun doute à ce dernier genre dont il présente tous les caractères. L'examen de matériel provenant de la collection LE MOULT et étiqueté « *Bothynus* » nous a permis de mettre en évidence un exemplaire appartenant à une espèce nouvelle qui se rattache au genre *Millotsis*. Celui-ci compte ainsi désormais trois espèces : *M. inermis* (Sternberg), *M. sylvanus* (Fabricius) n. comb. et *M. bourgini* n. sp.

***Millotsis bourgini* n. sp. (fig. 12).**

Mâle. Longueur : 31 mm. Large, trapu, parallèle. Brun acajou brillant, dessous et pattes concolores. Clypéus large, triangulaire, à bords sinués, terminé en avant par deux dents rapprochées. Antennes brisées, réduites au scape. Mentum pentagonal, large, plan, portant d'épaisses soies raides à sa périphérie. Mandibules usées, vraisemblablement tridentées. Maxilles bidentées. Canthus oculaires courts, épais. Au niveau de la suture clypéo-frontale, se trouve un petit tubercule mousse. Clypéus largement réticulé. Front grossièrement ponctué.

Pronotum transverse, à bord largement arrondis. Les 2/3 antérieurs sont déprimés. La marge antérieure de la dépression porte une dent assez longue recourbée vers le haut. La marge postérieure forme un bourrelet arrondi échancré en son milieu. Le bourrelet bisinué surmontant la dépression est finement et éparsement ponctué tandis que le reste du pronotum est régulièrement réticulé. L'écusson porte quelque gros points irréguliers.

Elytres amples, assez peu convexes, leur plus grande largeur au 1/3 postérieur. Les calus apicaux et huméraux sont bien marqués. Une dizaine de côtes très superficielles, devenant indistinctes vers les marges externes sont marquées de rangées de points fins et épars. La surface des élytres apparaît comme presque lisse. Appareil stridulatoire du propygidium rudimentaire, formé d'une aire médiane de faibles éminences ovales espacées. Pygidium finement ponctué, plus densément sur la moitié basale.

Tibias antérieurs tridentés. Tibias intermédiaires et postérieurs bicarénés. Tarses absents.

Paramères de l'édéage minces, longs, flexueux (fig. 9 et 10) mais ne présentant pas les fortes angulations de ceux de *M. inermis* (fig. 7 et 8).

Femelle inconnue.

Holotype : 1 ♂, 31 mm : Uberaba. Brésil. Ex. coll. LE MOULT > coll. DECHAMBRE, n° 938. In Muséum national, Paris.

Les trois espèces du genre *Millotsis* peuvent se différencier par les caractères suivants :

- 1 (2) Stries des élytres formées de très gros points à bords saillants donnant un aspect rugueux *sylvanus*
- 2 (1) Stries des élytres formées de points fins et réguliers donnant un aspect lisse.
- 3 (4) Stature allongée. Dépression antérieure occupant la moitié de la longueur du pronotum *inermis*
- 4 (3) Stature trapue. Dépression antérieure occupant les deux tiers de la longueur du pronotum *bourgini*

Par ses espèces *inermis* et surtout *bourgini*, le genre *Millotsis* présente des ressemblances morphologiques étonnantes avec le genre *Bothynus* Hope (en particulier *B. laevipennis* Arrow), faisant ainsi la transition entre les tribus *Oryctini* (*Coelosis*) et *Pentodontini* (*Bothynus*).

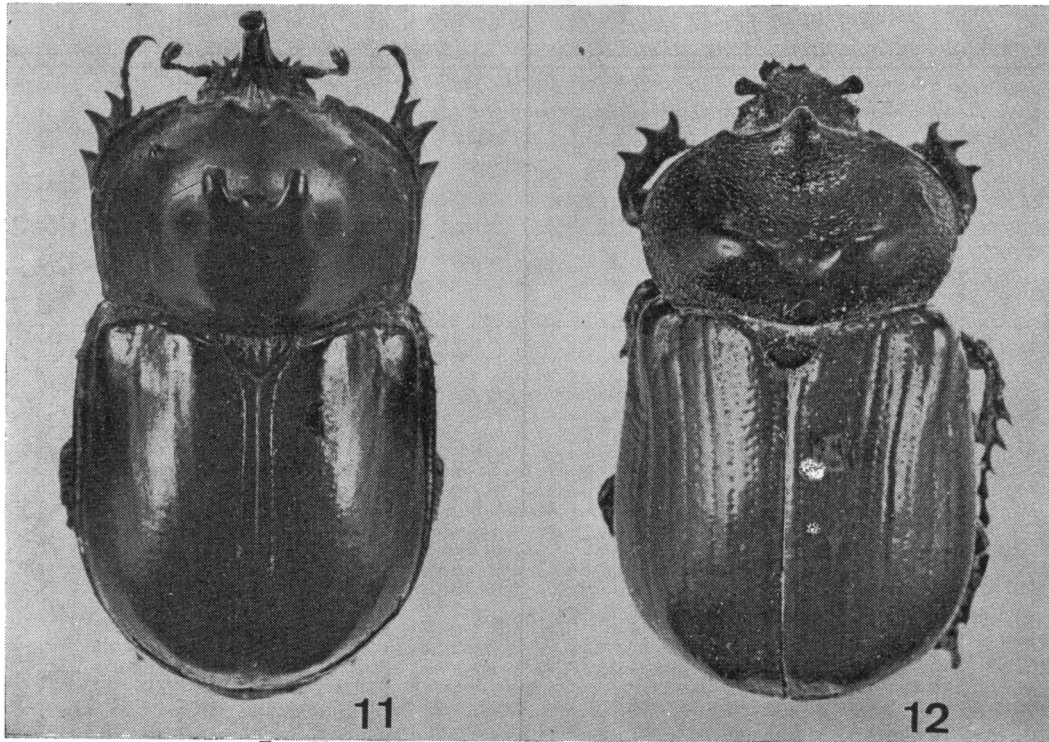


FIG. 11. — *Megaceropsis quadridentatus*, holotype.

FIG. 12. — *Millotsis bourgini*, holotype.