

АКАДЕМИЯ НАУК
СОЮЗА СОВЕТСКИХ СОЦИАЛИСТИЧЕСКИХ РЕСПУБЛИК

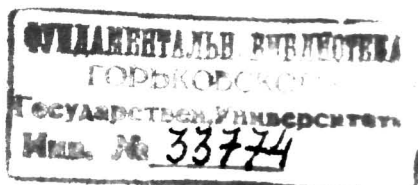
ОПРЕДЕЛИТЕЛИ ПО ФАУНЕ СССР, ИЗДАВАЕМЫЕ
ЗООЛОГИЧЕСКИМ МУЗЕЕМ АКАДЕМИИ НАУК

3

В. В. БАРОВСКИЙ

ЖУКИ СЕМЕЙСТВА LUCIDAE

(COLEOPTERA)



ЛЕНИНГРАД
ИЗДАТЕЛЬСТВО АКАДЕМИИ НАУК СССР
1931

Напечатано по распоряжению Академии Наук СССР

Октябрь 1931 г.

Непременный Секретарь академик *В. Волин*

Редактор издания В. А. Линдгольм

Техническое оформление Л. С. Ляпуновой и Н. В. Микешпиной

Начато набором в августе 1931 г. — Окончено печатанием в октябре 1931 г.

28 стр. — 1 табл. — 2 печ. л. — Б₅ — 1000 экз. — Заказ № 1285

Ленинградский Областлит № 21703.

Типография Академии Наук СССР. В. О., 9 линия 12

О Г Л А В Л Е Н И Е

	стр.
Общая характеристика семейства	5
Триба <i>Homalisinga</i>	6
Таблица для определения родов этой трибы	6
Род <i>Homalisinga</i> Geoffr.	6
1. <i>Homalisinga fontisbellaquei</i> Geoffr.	6
Род <i>Euanoma</i> Rtrr.	7
1. <i>Euanoma starcki</i> Rtrr.	7
Род <i>Pseudeuanoma</i> Pic.	7
Триба <i>Lycina</i>	7
Таблица для определения родов этой трибы	7
Род <i>Macrolycus</i> Ch. Waterh.	8
Таблица для определения видов этого рода	9
1. <i>Macrolycus flabellatus</i> Motsch.	9
2. <i>Macrolycus aemulus</i> Bar.	10
3. <i>Macrolycus pubescens</i> Bar.	10
Род <i>Lycostomus</i> Motsch.	11
Таблица для определения видов этого рода	11
1. <i>Lycostomus porphyrophorus</i> Solsky	11
2. <i>Lycostomus atricollis</i> Kraatz	12
Род <i>Dictyoptera</i> Latr.	13
Таблица для определения подродов этого рода	13
Подрод <i>Aplatopterus</i> Rtrr.	13
Таблица для определения видов этого подрода	13
1. <i>Aplatopterus rubens</i> Gyll.	13
2. <i>Aplatopterus motschulskii</i> Bar.	14
Подрод <i>Dictyoptera</i> s. str.	14
Таблица для определения видов этого подрода	14
3. <i>Dictyoptera erythroptera</i> Baudi	15
4. <i>Dictyoptera longicornis</i> Reiche, Bourg.	15
5. <i>Dictyoptera aurora</i> Herbst	16
6. <i>Dictyoptera miranda</i> Bar.	16
Род <i>Eudictyoptera</i> Bar.	17
1. <i>Eudictyoptera brevicornis</i> Bar.	17
Род <i>Platycis</i> C. Thoms.	18
Таблица для определения видов этого рода	18
1. <i>Platycis minuta</i> F.	19
2. <i>Platycis schneideri</i> Kiesw.	19
3. <i>Platycis cosnardi</i> Chev.	20
„ „ <i>Stsp. raddensis</i> Pic.	20

	стр.
Род <i>Pyropterus</i> Muls.	20
Таблица для определения видов этого рода	20
1. <i>Pyropterus affinis</i> Paук.	21
2. <i>Pyropterus schelkovnikovi</i> Bar.	21
Род <i>Xylobanus</i> Ch. Waterh.	22
1. <i>Xylobanus angusticollis</i> Motsch.	22
Род <i>Plateros</i> Bourg.	23
1. <i>Plateros ussuriensis</i> Bar.	23
Род <i>Lygistopterus</i> Muls.	24
1. <i>Lygistopterus sanguineus</i> L.	24
Ab. <i>melanoderus</i> Bar.	24
Систематический список видов семейства	25
Список литературы	27
Алфавитный указатель	28
Таблица рисунков	29

ОБЩАЯ ХАРАКТЕРИСТИКА СЕМЕЙСТВА

Голова значительно меньше переднеспинки, спереди вертикальная, кзади несколько наклонена, несколько вытянута в хобот; рот расположен снизу, довольно густо покрыт волосами; челюсти цельные до конца, пальпы (челюстные) довольно толстые, значительно больше губных, четырехчлениковые, губные — очень маленькие трехчлениковые. Усики очень разнообразны, бывают нитевидные, пиловидные или гребенчатые, у разных полов одинаковые или разные, расставленные или сближенные в своем основании, помещенные на лбу у видов лишенных хоботка и при основании хоботка у видов его имеющих. Переднеспинка обыкновенно четырехугольная, почти квадратная или трапециевидная, почти всегда окаймленная, нередко распластанная по бокам. Надкрылья образуют плечевой бугор (при взгляде сверху) и имеются у обоих полов. Переднегрудь поперечная. Эпистерны заднегрудки без вырезки на конце внутреннего края. Тазики средних ног обыкновенно расставлены. Трохантеры передних и средних ног обратно-конусовидны, расположены на одной линии с бедром, у задних ног треугольны или полуовальные, с небольшим искривлением совнутри. Бедра обыкновенно плоские, иногда булавовидно вздутые, с продольными вдавлениями с обеих сторон. Голени плоские, более или менее выгнутые по внешнему краю. Лапки пятичлениковые, четвертый членик двулопастной, последний тонкий, удлинненный, обратно-конусовидный. Последние членики брюшка не светятся. Личинки развиваются под корой и в гнилой древесине; период жизни личинки очень долг, несколько лет, период куколки наоборот очень короткий, около двадцати дней. Взрослое насекомое ведет дневной образ жизни, встречается на цветах, при прикосновении падает подогнув ноги и вытянув усики вдоль тела, притворяясь мертвым.

В настоящее время известно около 1400 видов этого семейства, распространенных главным образом в тропической Америке, Индо-Малайской, Австралийской и Эфиопской областях, в Палеарктике встречается лишь небольшое количество, всего около 6% известных видов.

Семейство Lycidae.

1 (2). Переднегрудь впереди передних тазиков длинная. Средние тазики б. ч. сближены. Голова не прикрыта передним краем переднеспинки, впереди не вытянута. Голени прямые Триба *Homalisina*.

2 (1). Переднегрудь впереди передних тазиков очень короткая. Средние тазики расставлены. Голова б. ч. прикрыта передним краем переднеспинки, перед усиками часто вытянута в хоботок. Голени б. ч. изогнуты по наружному краю Триба *Lycina*

Триба *Homalisina*.

ТАБЛИЦА ДЛЯ ОПРЕДЕЛЕНИЯ РОДОВ HOMALISINA

1 (2). Надкрылья точечно-бороздчатые, их эпиплевры узкие *Homalisus*.

2 (1). Надкрылья в неправильных морщинках или сетчатые, эпиплевры отсутствуют.

3 (4). Длина переднеспинки меньше ее ширины. Голени не плоские. *Euanota*.

4 (3). Длина переднеспинки не меньше ее ширины. Тело узкое. Голени плоские *Pseudeuanota*.

HOMALISUS Geoffr.

Голова не прикрыта передним краем переднеспинки и не вытянута впереди. Лоб между усиками выдается вперед. Усики длинные, нитевидные с короткими 2-ым и 3-ьим члениками. Переднеспинка не распластана по бокам, почти квадратная, с киями на боках с несколько закругленными передними и острыми задними углами. Переднегрудь большая поперечная. Щитик треугольный, закругленный на вершине. Надкрылья продолговатые, почти параллельные, на концах закруглены вместе, точечно-бороздчатые. Средние тазики б. или м. расставлены, голени прямые, ноги длинные. Брюшко с 6 сегментами, последний узкий, треугольный.

1. *Homalisus fontisbellaquei* Geoffr.

Надкрылья охристокрасные, с темной полоской от основания вдоль шва, варьирующей в ширине, 6-й промежуток килеобразно возвышен. Переднеспинка поперечнотрапецевидная, ее бока почти прямолинейные, смоляночерная.

Длина 5—7 мм, ширина 1.5—2 мм.

Ю. и Ю.-З. Европа; Киев, Каменец-Подольск.

EUANOMA Rtrr.

Голова вытянута, не прикрыта переднеспинкой. Усики короткие, 2-й и 3-й их членики короткие, 4-й расширен, последующие постепенно утончаются к концу. Пальпы длиннее чем у предыдущего рода. Переднеспинка поперечная, немного уже надкрылий, с выступающими в стороны задними углами, по бокам с выемкой. Длина щитика не больше его ширины; почти квадратный, с закругленными углами. Надкрылья параллельные, неравномерно пунктированы, без эпиплевр.

1. **Euanoma starecki** Rtrr.

Смолянобурая. Надкрылья сверху покрыты длинными рыжими волосками, три первых членика усиков, ноги, узкое окаймление переднеспинки, основная перевязь надкрылий, расширяющаяся к краю и шов кирпично-желтые.

Длина 4.5—5 мм, ширина 1.5—1.75 мм.

Кавказ.

PSEUDEUANOMA Pic.

Хотя виды этого рода в настоящее время известны из Малой Азии и Греции, но возможно нахождение их и у нас в Закавказьи.

Триба Lycina.

ТАБЛИЦА ДЛЯ ОПРЕДЕЛЕНИЯ РОДОВ LYCINA

1 (2). Коготки расщепленные на вершине или с зубцом. Голова с коротким хоботком. Переднеспинка с продольным килем в передней половине. Надкрылья с 3—4 продольными киями. Усики ♂ гребенчатые, ♀ пиловидные *Macrolycus*.

2 (1). Коготки простые.

3 (4). Хитиновое кольцо, окружающее дыхальце переднегруди вытянуто в длинную трубочку. Переднеспинка без ячей, с продольной бороздкой, довольно широко распластана. Голова продолжена в хоботок. Усики пиловидные, сближенные, прикреплены при основании хоботка. Надкрылья с 4 киями, промежутки между которыми точечно-морщинистые. Последний членик пальп (челюстных) усечен на вершине . . *Lycostomus*.

4 (3). Хитиновое кольцо, окружающее дыхальце переднегруди простое, обыкновенно с трудом заметное.

5 (14). Переднеспинка с ячейками, окаймленными ребрышками. Надкрылья с 4—9 продольными киями, промежутки между которыми разде-

лены поперечными морщинками или ребрышками на ряды точек или ячеек. Голова не продолжена в хоботок.

6 (13). Усики нитевидные или слабо сплюснутые.

7 (12). 3-й членик усиков значительно длиннее второго.

8 (11). Лоб слабо выступает между глаз, не разделен продольной бороздой. Усики сближены (искл. *Eudictyoptera*). Переднеспинка с 4—5 ячейками, в последнем случае средняя замкнутая. Бедра простые.

9 (10). Пальпы (челюстные) б. ч. длинные. Усики довольно длинные. Последний брюшной сегмент ♀ треугольный или на подобие свода *Dictyoptera*.

10 (9). Пальпы (челюстные) очень короткие. Усики короткие, у ♀ равны двойной длине переднеспинки или немного более, у места прикрепления довольно широко расставлены. Переднеспинка с 4 ячейками. Последний брюшной сегмент ♀ поперечный, больше чем в два раза шире своей длины, как бы трапециевидный с закругленными вершинными углами и несколько выдающейся вершиной *Eudictyoptera*.

11. (8) Лоб сильно выступает между глаз, разделен продольной бороздкой на два бугорка. Усики немного раздвинуты. Переднеспинка с 5 ячейками, из которых срединная не замкнутая на обоих концах, с перехватом сейчас же за серединой и во второй половине более узкая. Бедра ♂ на внутренней стороне со щетинконосной ямкой . . . *Platycis*.

12 (7). Третий членик усиков едва длиннее второго. Переднеспинка с 5 ячейками, срединная большая, б. ч. эллиптическая. Надкрылья с 3 или 4 продольными киями *Pyropterus*.

13 (6). Усики сильно сплюснутые, пиловидные или гребенчатые. Надкрылья с 4 продольными киями. Переднеспинка с 7 ячейками, из которых 4 передних спереди открыты. Усики ♂ гребенчатые. Промежутки килей на надкрыльях с одним рядом ячеек, разделенных поперечными ребрышками (на подобие сети) *Xylobanus*.

14 (5). Переднеспинка без ячеек, самое большее с простой продольной бороздкой или ямкой посредине, небольшим срединным килем, идущим от переднего края к середине, но далеко не достигающим до нее и с плохо ограниченными ямками у углов.

15 (16). Усики слабо пиловидные. Голова без хоботка . . . *Plateros*.

16 (15). Усики нитевидные. Голова продолжена в хоботок *Lygistropterus*.

MACROLYCUS Ch. Waterh.

Голова прикрыта переднеспинкой, несколько выдается вперед; лоб между глазами выдается вперед; верхняя губа малозаметная, поперечная, на переднем краю закругленная; последний членик пальп (челюстных)

ножевидный; усики у ♂ гребенчатые, у ♀ очень сильно пиловидные, второй их членик очень короткий, шириною более своей длины, последующие не длиннее третьего членика. Переднеспинка несколько распластанная по бокам, без ячеек, лишь с продольным килем по середине, прерванным за серединой небольшим углублением; переднегрудь короткая, дыхальце не вытянуто в трубочку. Щитик почти квадратный, на конце иногда выемчатый. Надкрылья продолговатые, к концу несколько расширяющиеся (искл. *M. pubescens*, где почти параллельные), с четырьмя продольными киями, промежутки между которыми точно-морщинисты. Средние тазики расставлены. Коготки или расщепленные (два кончика равны по длине) или с длинным внутренним зубцом (его вершина короче внешнего коготка). Брюшко ♂ с 8 сегментами, предпоследний снизу глубоко треугольно вырезан, последний сильно удлинён, брюшко ♀ с 7 сегментами, последний почти треугольный, на конце несколько вытянутый с выемкой на вершине.

ТАБЛИЦА ДЛЯ ОПРЕДЕЛЕНИЯ ВИДОВ MACROLYCUS

1 (4). Двухцветный. Переднеспинка черная, надкрылья красные; покрыт густыми очень короткими красными волосками. Последний абдоминальный сегмент ♀ с глубокой вырезкой на конце.

2 (3). Задние углы переднеспинки сильно выступают в стороны. Penis с крючком на конце. Цвет надкрылий вишневокрасный *M. flabellatus* Motsch.

3 (2). Задние углы переднеспинки слабо выступают в стороны. Penis ланцетовидный. Цвет надкрылий кровавокрасный *M. aemulus* Var.

4 (1). Одноцветный коричневый. Надкрылья покрыты густыми серо-желтыми волосками. Последний абдоминальный сегмент ♀ слабо вырезан на конце *M. pubescens* Var.

1. *Macrolycus flabellatus* Motsch.

Продолговатый, приплюснутый, черный, слабо блестящий, покрытый очень короткими красноватыми волосками; надкрылья вишневокрасные, покрыты густыми короткими красными волосками. Переднеспинка четырехугольная, впереди немного суженная, в основании едва шире своей длины, на боках перед задними углами довольно сильно выемчата, с продольным килем от переднего края до середины, за серединой с продольным же углублением, направленным к заднему краю и двумя складками косо направленными от середины к задним углам; передние углы закруглены, задние остроугольны, направлены несколько назад и в стороны. Надкрылья в основании не шире основания переднеспинки, квади немного расширены, с четырьмя продольными киями, причем третий после сре-

дины едва намечен, промежутки между килиями точечно-морщинисты. Коготки с зубцом при вершине.

♂. Усики гребенчатые, предпоследний абдоминальный стернит треугольно довольно глубоко вырезан, последний пиловидно вытянутый с притупленным концом; *renis* крючковидный, с довольно сильным расширением перед основанием загнутой части.

♀. Усики пиловидные. Последний абдоминальный сегмент почти треугольный с усеченной вершиной, причем здесь несколько вытянут и глубоко выемчат.

Длина от 9—16 мм; ширина max. 5.5 мм.

Амур, Южно-Уссурийский край, Монголия, о-в Сахалин, Япония.

2. *Macrolycus aemulus* Var.

Продолговатый, почти параллельный, смоляночерный, покрытый желтоватыми волосками. Надкрылья матовые, кровавокрасные; челюсти, второй членик усиков (антенн) и коготки желторыжие. Переднеспинка поперечная, треугольная, по переднему краю очень слабо выгнутая, по бокам перед задними углами очень слабо выемчата, передние углы закруглены, задние, выступая очень слабо в стороны, обращены кзади, остроугольны с притупленной вершиной. Сверху по срединной линии с коротким, не достигающим до середины переднеспинки килем и продолговатым ладиеобразным углублением, не достигающим до основания, где начинается небольшой килек, достигающий до основания переднеспинки. Надкрылья кровавокрасные, матовые, покрыты короткими волосками, почти не расширяющиеся кзади, с четырьмя продольными килиями, третий едва заметен, или только обозначен около плеч, промежутки между килиями поперечно-морщинисты, покрыты густыми кровавокрасными волосками.

♂. Усики гребенчатые, пластинки несколько длиннее, чем у предыдущего вида, предпоследний абдоминальный стернит глубоко (почти до основания) треугольно вырезан, последний почти параллельный, у середины немного расширенный, в конце обрубленный, *renis* ланцетовидный, с закругленной вершиной.

Длина 12—13.25 мм; ширина в плечах 3.5—3.75 мм, в самом широком месте — 4—4.25 мм.

Южно-Уссурийский край: Виноградовка, Полтавка, Сидеми; Маньчжурия, бл. границы Кореи, басс. р. Ялу.

3. *Macrolycus pubescens* Var.

♀. Продолговатый, параллельный, грязнорыжий. Голова покрыта беловатыми волосками. Последний членик пальп (челюстных) на конце закруглен. Усики пиловидные, сплюснутые, достигающие начала послед-

ней трети длины надкрылий, второй членник очень маленький, с 8—10 более острыми, чем у *M. flabellatus* Motsch. Переднеспинка очень похожа на переднеспинку сравниваемого вида, но более поперечная. Надкрылья параллельны, с четырьмя продольными киями, из которых третий очень слабо выражен, значительно слабее, чем у *flabellatus*, довольно сильно пунктированный и покрытый длинными серожелтыми волосками (волоски вдвое длиннее, чем у сравниваемого вида и менее густые). Последний абдоминальный стернит ♀ также треугольный, с несколько вытянутой усеченной вершиной, на которой очень слабо выемчат. Коготки рассеченные на вершине.

Длина 16 мм; ширина 5 мм.

♂. Неизвестен.

Владивосток, Сучанский район.

LYCOSTOMUS Motsch.

Голова совершенно прикрыта переднеспинкой и вытянута в хоботок. Лоб между глазами с довольно сильным вдавлением. Верхняя губа довольно большая, квадратная. Усики сплюснутые, у ♂ и ♀ пиловидные, прикреплены впереди лба, второй их членник очень маленький, поперечный, третий в несколько раз длиннее второго, значительно длиннее всех последующих, кроме последнего, которому почти равен. Переднеспинка с боков широко распластана, с двумя продольными вдавлениями перед распластанными краями, без ячеек. Переднегрудь короткая, дыхальце переднегруды вытянуто в довольно длинную трубку. Щитик продолговатый, в большинстве случаев прямо обрубленный. Надкрылья продолговатые, расширяющиеся кзади, в большинстве случаев красные, с четырьмя продольными киями, промежутки между которыми морщинисто-точечны. Средние тазики расставлены. Ноги довольно сильные, коготки простые. Брюшко расширенное, у ♂ с 8, у ♀ с 7 сегментами, последний у ♂ вытянутый, у ♀ на подобие свода или треугольный.

ТАБЛИЦА ДЛЯ ОПРЕДЕЛЕНИЯ ВИДОВ LYCOSTOMUS

1 (2). Переднеспинка двуцветная, красная с продольной черной полоской, немного расширяющейся к основанию. Надкрылья одноцветные, красные *L. porphyrophorus* Solsky.

2 (1). Переднеспинка одноцветная, черная. Надкрылья красные, в основании темные, иногда черные *L. atricollis* Kraatz.

1. *Lycostomus porphyrophorus* Solsky.

Продолговатый, приплюснутый, черный, довольно блестящий, бока переднеспинки, а иногда и передняя ее часть и надкрылья красные.

Усики пиловидные, голова продолжена в довольно длинный конический хоботок. Переднеспинка трапецевидная, в основании почти вдвое шире своей длины, кпереди сужена и довольно сильно выдается вперед перед передними углами (полукругом или треугольником с притупленной вершиной), от передняго края до середины, с невысоким килем посредине, переходящим затем в продолговатое эллиптической формы вдавление, передние углы закруглены, задние направлены кзади и в стороны, остроугольные. Надкрылья в основании не шире основания переднеспинки, к концу расширяются, каждое с четырьмя продольными киями, из них второй и четвертый более явственно выражены, промежутки между киями точно-морщинисты.

♂. Усики немного заходят за середину надкрылий, членики с 4—10 совнутри выемчаты и угловато вытянуты вперед. Предпоследний абдоминальный стернит по середине внешнего края дугообразно вырезан, последний сильно вытянут в остроугольный треугольник.

♀. Усики едва доходят до середины надкрылий, членики с 4—10 совнутри едва выемчаты, с очень слабыми углами. Последний абдоминальный сегмент вытянут на подобие свода.

Длина 12—18 мм; ширина макс. 5,5—7,5 мм.

Амур, Южно-Уссурийский край, Маньчжурия, Корея.

2. *Lycostomus atricollis* Kraatz.

Продолговатый, приплюснутый, черный, немного блестящий, покрытый очень короткими волосками; надкрылья кровавокрасные, в основании и у щитика темноватые или совершенно черные. Усики пиловидные, довольно короткие, голова вытянута в короткий хоботок. Переднеспинка трапецевидная кпереди суженная, в основании почти вдвое шире длины, у переднего края с очень коротким срединным килем, за которым расположено продольное же эллиптическое глубокое вдавление, доходящее почти до заднего края, передние углы закруглены, задние направлены назад и слабо выступают в стороны, средняя часть переднего края выдается вперед как бы треугольником с притупленной вершиной. Надкрылья в основании шире основания переднеспинки, кзади слабо расширены, с четырьмя продольными киями на каждом, третий всегда менее ясно выражен, иногда двойной, промежутки между киями морщинисты.

♂. Усики едва достигают начала второй трети длины надкрылий, членики с 4—10 совнутри выемчаты и вытянуты в острый угол. Предпоследний стернит по внешнему краю очень слабо выемчат, последний вытянут в остроугольный треугольник.

♀. Усики не достигают конца первой трети надкрылий, членики с 4—10 совнутри не выемчаты, треугольной формы. Абдоминальный сегмент почти треугольной формы со слабо выпуклыми боками.

Длина 13—13.5 мм; ширина 5.5—6 мм.

Амур, Южно-Уссурийский край, Корея.

DICTYOPTERA Latr.

Голова прикрыта переднеспинкой, не продолжена в хоботок; лоб между глазами б. или м. выдается вперед; верхняя губа едва заметна; последний членик челюстных пальцев не особенно велик, на конце косо срезан. Усики нитевидные или немного сплюснутые, в основании сильно сближены, второй их членик короткий, третий значительно длиннее его, не расширен. Переднеспинка по бокам несколько распластанная с 4—5 ячейками, окаймленными ребрышками. Переднегрудь короткая, дыхальце переднегруды с трудом заметно. Щитик продолговатый на конце обыкновенно слегка вырезан. Надкрылья продолговатые, почти параллельные, с продольными киями, промежутки между которыми с одним или двумя рядами поперечных точек-ячеек; средние тазики расставлены. Бедря у обоих полов простые; коготки простые. Брюшко у ♂ с 8, у ♀ с 7 сегментами, последний сегмент ♂ треугольно вытянут, у ♀ полукруглой формы.

ТАБЛИЦА ДЛЯ ОПРЕДЕЛЕНИЯ ПОДРОДОВ DICTYOPTERA

- 1 (2). Переднеспинка с четырьмя ячейками . Sbg. *Aplatopterus* Rtrr
2 (1). Переднеспинка с пятью ячейками . . . Sbg. *Dictyoptera* s. str.*

Sbg. *Aplatopterus* Rtrr.

ТАБЛИЦА ДЛЯ ОПРЕДЕЛЕНИЯ ВИДОВ АПЛАТОПТЕРУС

- 1 (2). Переднеспинка и надкрылья одноцветные красные, последние покрыты густыми красными волосками *A. rubens* Gyll.
2 (1). Переднеспинка черная, надкрылья желтокрасные, с редкими красноватыми волосками *A. motschulskii* Bar.

1. *Dictyoptera (Aplatopterus) rubens* Gyll.

Продолговатый, несколько приплюснутый сверху, смоляночерный, несколько матовый, густо покрыт красными волосками; переднеспинка и надкрылья охристокрасные, середина переднеспинки несколько темнее. Усики нитевидные. Переднеспинка четырехугольная, в основании несколько шире передней части, с 4 ячейками. Надкрылья с 4 продольными киями, промежутки между которыми с двумя рядами точек-ячеек.

♂. Усики немного превышают $\frac{2}{3}$ длины тела. 7-й абдоминальный стернит в конце почти треугольно вырезан, последний вытянут в длинный треугольник.

♀. Усики едва достигают половины тела. 7-й абдоминальный сегмент своей формой напоминает свод.

Длина 7—11 мм; ширина 2.5—4 мм.

Европа; Олонецк., Вологодск., Вятск., Ингрия, Минск., Могилевск., Херсонск.

2. *Dictyoptera (Aplatopterus) motschulskii* Var.

Продолговатый, смоляночерный, надкрылья кирпичнокрасные, рот желтый. 2-й членик усиков желтоватый, сверху покрыт красными редкими волосками. Переднеспинка поперечная, с четырьмя ячейками, спереди полулунно закруглена вместе с передними углами, которые таким образом почти отсутствуют, с боков перед задними углами глубоко вырезана, задние углы выдаются в стороны остроугольным треугольником с притупленной вершиной, в основании с каждой стороны равномерно довольно глубоко вырезана; среднее ребрышко прямое, начинаясь от переднего края доходит до заднего, боковые начинаясь в вершине бокового выреза доходят до среднего ребра немного сзади его середины, причем в последней своей трети под тупым углом поворачивают назад. Надкрылья в основании немного шире основания переднеспинки, с четырьмя продольными киями, промежутки между киями заключают по два ряда почти квадратных ячеек.

♂. Усики нитевидные, слегка сплюснутые, по длине немного заходят за середину надкрылий, предпоследний вентральный стернит посредине внешнего края глубоко вырезан, последний сильно удлиннен и на конце почти заострен.

♀. До сих пор неизвестна.

Длина 8 мм; длина переднеспинки 1.5 мм; ширина 2.5 мм.

Южно-Уссурийский край, Сучанский район, между дер. Романовка — Душкино.

Sbg. *Dictyoptera*, s. str.

ТАБЛИЦА ДЛЯ ОПРЕДЕЛЕНИЯ ВИДОВ *DICTYOPTERA*

1 (2,3). Надкрылья с четырьмя продольными киями, в промежутках между которыми нет добавочных менее высоких ребрышек. Переднеспинка черная, срединная ячейка продолговатая, очень маленькая *D. erythroptera* Vaudi.

2 (1,3). Надкрылья с семью продольными киями, из них три основных более высокие, между ними помещены четыре добавочных менее высоких ребрышка. Переднеспинка и надкрылья одноцветные красные.

Усики (антенны) ♂ очень длинные, достигают почти самого конца надкрылий *D. longicornis* Reiche, Bourg.

3 (1,2). Надкрылья с девятью продольными киями, из них четыре основных более высокие, между ними помещены пять добавочных менее высоких ребрышек.

4 (5). Срединная ячейка переднеспинки ромбоидальная, простая, идущая от переднего края к основанию *D. aurora* Herbst.

5 (4). Срединная ячейка переднеспинки в передней своей части делится заостренным к концу продольным небольшим ребрышком, форма ее почти сердцевидная *D. miranda* Var.

3. *Dictyoptera* (s. str.) *erythroptera* Baudi.

(= *wankowiczi* Bourg.).

Продолговатый, к концу немного расширенный, приплюснутый, смоляночерный, покрыт очень короткими красными волосками, довольно блестящий. Переднеспинка спереди и по бокам несколько просвечивает (не всегда), покрыта мельчайшими красноватыми волосками. Надкрылья красные, покрыты мельчайшими волосками. Усики несколько сплюснутые, второй членик их очень короткий, поперечный. Переднеспинка трапецевидная, с сильно выдающимся полукругом передним краем, по бокам слегка выемчата (по середине), с закругленными передними и острыми, несколько в стороны и кзади направленными задними углами, с пятью ячейками, из них средняя очень узенькая, продолговатая, в передней своей части несколько расширяющаяся — щелевидная. Надкрылья с четырьмя продольными киями, расстояние между которыми с одним рядом прямоугольных ячеек.

♂. Усики слегка превышают середину тела. 7-й абдоминальный стернит в конце без выемки.

♀. Усики едва достигают середины тела. 7-й абдоминальный сегмент вытянут наподобие свода.

Длина 9—11 мм; ширина 3—3.75 мм.

Минск, Херсон, Москва, Казань, Оренбург, Вятка, Алтай, Амур, Южно-Уссурийский край, оз. Ханка, о-в Сахалин.

4. *Dictyoptera* (s. str.) *longicornis* Reiche, Bourg.

Продолговато-параллельный, смоляночерный, едва блестящий, покрытый очень короткими волосками; переднеспинка и надкрылья яркокрасные. Усики нитевидные; переднеспинка почти квадратная, ее длина по средней линии равна ширине у основания, не суженная к переднему краю, по бокам во второй половине с довольно глубокими выемками, сверху с **пятью** ячейками, срединная ячейка большая, продолговато-

ромбоидальная. Надкрылья с 3 продольными киями, первый из них во второй половине утончается и в конце надкрылий совершенно пропадает, второй и третий полные, доходящие до конца, сильно приподнятые, извиленные, промежутки между этими киями с двойным рядом квадратных ячеек.

♂. Усики длинные, почти достигают конца брюшка, покрыты стоячими густыми волосками. 7-й абдоминальный стернит в конце глубоко треугольно вырезан.

♀. Неизвестна.

Длина 10 мм; ширина 3 мм.

Кавказ, Батум.

5. *Dictyoptera* (s. str.) *aurog*a Herbst.

Продолговатый, приплюснутый, смоляночерный, немного блестящий, покрытый короткими волосками. Переднеспинка и надкрылья ярко-красные, середина переднеспинки несколько темнее. Усики нитевидные. Переднеспинка треугольная, в основании немного шире своей длины или почти равна ей, впереди несколько сужена, с 5-ю ячейками, из которых средняя продолговато-ромбоидальная. Надкрылья с четырьмя продольными киями, промежутки между которыми заключают в себя два ряда точек-ячеек, отделенных друг от друга невысокими (значительно ниже основных четырех) ребрышками; ячейки неравные, поперечно-четырёхугольные.

♂. Усики по длине слегка превосходят середину тела. 7-й абдоминальный стернит по внешнему краю глубоко полукругло вырезан.

♀. Усики не достигают половины длины тела. 7-й абдоминальный стернит имеет форму невысокого свода с небольшими выемками с обеих сторон.

Длина 7—13 мм; ширина 2.30—5 мм.

Европа; Канада, Соединенные Штаты. От Лапландии до Волыни и Киева. Вся Сибирь, Южно-Уссурийский край, о-в Сахалин.

6. *Dictyoptera* (s. str.) *miranda* Bar.

Продолговатый, параллельный, смоляночерный. Переднеспинка темнокоричневого цвета с темным пятном по середине. Надкрылья красные, усики нитевидные, их третий членик вдвое длиннее второго; переднеспинка поперечная, почти трапецевидная, со слегка закругленным передним и почти прямым задним краями, по бокам слегка выемчатая, с сильно закругленными передними и остроугольными, тупыми на самом конце и несколько торчащими в стороны задними углами, с пятью ячейками, срединная ячейка сердцевидной формы с несколько вытянутым нижним концом, своим верхним и нижним краями не достигает

ни переднего, ни заднего края переднеспинки, соединяясь с ними очень короткими и довольно широкими перемычками, передняя из них продолжена в поле ячейки и доходит почти до конца первой трети ее длины, постепенно утончаясь оканчивается острой вершиной. Надкрылья параллельные или почти параллельные на вершине перед самым концом с боков несколько выемчаты, с четырьмя продольными киями, причем третий и четвертый более возвышены, чем первый и второй, промежутки между ними заключают два ряда почти квадратных точек-ячеек.

♂. Усики доходят почти до половины длины надкрылий, второй их членик вдвое короче третьего, второй и третий вместе равны пятому, четвертый самый длинный; нитевидные, смоляночерные, первый членик снизу и второй на конце желтоватые. Седьмой абдоминальный стернит по внешнему краю очень глубоко вырезан, последний треугольный с притупленной вершиной.

♀. Усики немного заходят за конец первой трети длины надкрылий, второй их членик вдвое короче третьего, второй и третий вместе равны четвертому. Предпоследний абдоминальный стернит на конце едва заметно выемчат, последний треугольный с несколько округленными сторонами и притупленной вершиной.

Длина 6.5—6.85 мм; 2.15—2.5 мм.

Южно-Уссурийский край: Владивосток, хреб. Сихота Алин, р. Уля-хэ.

EUDICTYOPTERA Var.

Близок к роду *Dictyoptera* Latr., но отличается очень короткими пальцами. Усики короткие и толстые длиной едва вдвое превышают длину переднеспинки, в основании широко расставлены, второй их членик почти в три раза короче третьего; последний абдоминальный сегмент сильно поперечный, почти трапецевидный, на вершине слегка выпуклый, треугольно выемчатый посредине и слегка между серединой и задними углами.

1. *Eudictyoptera brevicornis* Var.

♀. Смоляночерный; переднеспинка и надкрылья покрыты красными волосками, переднеспинка поперечная с четырьмя ячейками, в каждой из них по круглому углублению, в передних ячейках у заднего их края, в задних около середины ячейки. Надкрылья шире переднеспинки, продолговатые, параллельные, с четырьмя продольными киями, промежутки между ними заключают два ряда поперечных прямоугольных ячеек, в основании между первым и третьим киями с сильными вдавлениями, кили первый, второй и третий на конце надкрылий сливаются, а третий и четвертый в своем основании образуют продолговатый плечевой мозоль, ячейки внутри точечно-морщинистые и покрыты редкими красноватыми волосками, кили же и поперечные ребрышки покрыты довольно густыми

волосками того же цвета; цвет надкрылий смоляночерный, кили и ребрышки рыжекрасные. Последний абдоминальный сегмент ♀ сильно поперечный, его ширина в три раза превышает длину. Усики толстые, в средней части и очень короткие, в два раза или несколько более превышающие длину переднеспинки.

♂. Неизвестен.

Длина 10—11.95 мм; ширина 3.6—4 мм.

Южно-Уссурийский край: Виноградовка, верхнее течение р. Даубихэ; Некрасовка у Хабаровска.

PLATYCIS C. Thoms.

Голова прикрыта переднеспинкой, без хоботка, лоб с глубокой продольной бороздой, сильно выдается вперед между усиками, верхняя губа едва заметна, последний членик пальп (челюстных), особенно у ♀, большой, глаза очень малы и не достигают передних углов переднеспинки. Усики нитевидные, расположены по бокам выдающегося вперед лба, второй членик поперечный, очень маленький, третий в два или три раза длиннее второго и значительно шире его. Переднеспинка спереди прямая, по бокам несколько распластана, с пятью ячейками, средняя открытая спереди и сзади, суженная позади середины (эту ячейку, благодаря неравной глубине передней и задней ее частей, можно рассматривать, как две ячейки). Переднегрудь короткая, дыхальце переднегруды с трудом заметно. Щитик продолговатый, на конце вырезанный. Надкрылья продолговатые, почти параллельные, с четырьмя продольными киями, промежутки между киями имеют добавочные ребрышки, расстояние между ними или точечно-ячеисто или сетчато с неровными ячейками. Средние тазики расставлены. Бедрa ♂ совнутри у основания имеют эллиптическое углубление с шипиком или пучком волос. Коготки простые. Брюшко у ♂ с 8, у ♀ с 7 сегментами, у ♂ треугольно вытянутое, у ♀ на конце полукруглое или трапецевидное.

ТАБЛИЦА ДЛЯ ОПРЕДЕЛЕНИЯ ВИДОВ ПЛАТЫЦИС

- 1 (2). Надкрылья красные, покрыты мелкими волосками. Переднеспинка черная *Pl. minuta* F.
- 2 (1). Надкрылья рыжие или желтые, не покрыты волосками.
- 3 (4). Переднеспинка одноцветножелтая, одного цвета с надкрыльями, немного длиннее своей ширины. Ноги желтые. Концы усиков желтые. Выступ на голове между глазами с выемкой на внешнем конце
. *Pl. schneideri* Kiesw.
- 4 (3). Переднеспинка по середине с темным пятном, немного шире своей длины. Ноги смоляночерные. Концы усиков одноцветные, черные.

Выступ на голове между глазами по внешнему краю без выемки, прямо срезан *Pl. cosnardi* Chevz.

Темное пятно в середине переднеспинки очень большое, лобный выступ более сильно выдается вперед, второй членик усиков более тонкий и достаточно длинный, не много короче третьего (третий очень широк и много короче четвертого) Subsp. *raddensis* Pic.

1. *Platycis minuta* F.

Продолговатый, почти параллельный, черный, блестящий. Надкрылья красные, несколько матовые, густо покрыты шелковистыми волосками; усики нитевидные, черные, последний членик померанцевожелтый. Переднеспинка почти квадратная, в основании шире своей длины, к переднему краю несколько суженная, по бокам с небольшими выемками, с пятью ячейками, срединная ячейка открытая с переднего и заднего концов, за серединой сужена. Надкрылья с четырьмя продольными киями, промежутки между которыми заключают два ряда густо расположенных точек-ячеек.

♂. Усики длинные, значительно заходят за середину надкрылий. Бедрa несколько булавовидны, по внутреннему краю у своего основания с углублением, покрытым волосками. 7-й абдоминальный стернит на вершине с глубокой выемкой.

♀. Усики короче, едва достигают половины длины тела. Бедрa сплюснутые, простые. 7-й абдоминальный стернит полудунной формы.

Длина 4.5—8 мм; ширина 1.5—3 мм.

Европа; от б. Олонецкой губ. до Киева.

2. *Platycis schneideri* Kiesw.

Продолговатый, почти параллельный, блестящий, почти голый, желторыжий. Глаза, усики исключая основание и вершину, а также брюшко черные; выступ на голове между глазами с глубоким вырезом на внешнем краю. Усики нитевидные. Переднеспинка почти квадратная, немного длиннее своего основания, к передней части слегка сужена, по бокам слегка выемчата, с пятью ячейками; средняя ячейка спереди и сзади открытая, за серединой немного суженная. Надкрылья с четырьмя продольными киями, промежутки между ними неправильно сетчатые.

♂. Усики длиннее половины длины надкрылий, заходят за нее. Бедрa несколько вздуты, по внутреннему краю у основания имеют довольно глубокую продолговатую ямку, с торчащими из нее волосками и довольно длинным шипом.

♀. Усики достигают конца первой трети длины надкрылий, бедра несколько сплюснуты, простые.

Длина 5—10.75 мм; ширина 1.5—3.5

Талыш, С. Персия; Кавказ.

3. *Platycis cosnardi* Chevr.

Продолговатый, почти параллельный, смоляночерный, почти голый, переднеспинка по краям (в основании уже) и надкрылья охристожелтые; усики нитевидные. Переднеспинка почти квадратная, в основной части шире своей длины, к переднему краю слегка сужена, с почти прямыми боками, с пятью ячейками, средняя ячейка спереди и сзади открытая, за серединой несколько сужена. Надкрылья с четырьмя продольными киями, промежутки между которыми неравномерно сетчатые.

♂. Усики немного длиннее половины тела. Бедрa несколько булаво-видны, по внутреннему краю у основания с довольно значительным углублением, покрытым стоячими волосками. Седьмой абдоминальный стернит по внешнему краю глубоко выемчат.

♀. Усики не длиннее половины тела. Бедрa более сплюснутые, простые, седьмой абдоминальный сегмент почти трапециевидный.

Длина 6.5—8.5 мм; ширина 1.75—3.75 мм.

Варирует: бывают экземпляры очень светлоокрашенные.

Европа; Западная Сибирь.

Подвид *raddensis* Pic.

Амур, Приморская обл., Южно-Уссурийский край.

PYROPTERUS Muls.

Голова прикрыта переднеспинкой, без хоботка; лоб между глазами выдается вперед; верхняя губа едва заметная; последний членик пальп (челюстных) косо срезан. Усики нитевидные, помещены на выпуклой части лба, у основания почти касаются, второй и третий членики короткие, второй едва короче третьего. Переднеспинка по бокам несколько распластана, с пятью ячейками, средняя большая, эллиптическая. Переднегрудь короткая, дыхальце переднегруды едва заметное. Щитик продолговатый, в конце закруглен или немного вырезан. Надкрылья продолговатые, почти параллельные с четырьмя или тремя продольными киями, иногда с промежуточными продольными ребрышками, иногда без них, промежутки имеют поперечные ребрышки. Средние тазики расставлены. Бедрa простые у ♂ и у ♀. Коготки простые. Брюшко ♂ с 8, у ♀ с 7 сегментами, последний сегмент ♂ треугольно вытянут, у ♀ полукруглый.

ТАБЛИЦА ДЛЯ ОПРЕДЕЛЕНИЯ ВИДОВ PYROPTERUS

- 1 (2). Переднеспинка черная. Надкрылья с четырьмя ребрами, промежутки между которыми с одним рядом прямоугольных ячеек *P. affinis* Paук.
- 2 (1). Переднеспинка одноцветная с надкрыльями, красная. Надкрылья с тремя продольными ребрами, промежутки между которыми с двойным рядом поперечных ячеек *P. schelkownikovi* Var.

1. *Puropterus affinis* Payk.

(= *nigroruber* De Geer.).

Продолговатый, почти параллельный, несколько приплюснутый, черный, довольно блестящий, покрытый очень короткими серыми волосками; надкрылья ярко малиновокрасные, покрыты короткими волосками того же цвета. Усики нитевидные, третий их членик не больше второго. Переднеспинка почти квадратная, к передней части ясно суженная, с пятью ячейками, средняя крупная, как бы эллиптическая, наибольшая ее ширина перед самой серединой. Надкрылья с четырьмя киями, промежутки между которыми заключают один ряд поперечных прямоугольных ячеек.

♂. Усики длиннее половины тела. Седьмой абдоминальный стернит на внешнем краю с полулунной вырезкой.

♀. Усики едва доходят до половины тела. Седьмой абдоминальный сегмент полулунной формы.

Длина 6—10 мм; ширина 2.5—4.25 мм.

Европа; Сев.-Зап. обл.: Минск, Могилев, Москва, Ярославль, Казань, Томск, Амур, Южно-Уссурийский край.

2. *Puropterus schelkovnikovi* Var.

♂. Продолговатый, параллельный, приплюснутый, черный, покрытый желтоватыми волосками. Переднеспинка и надкрылья суриковокрасные; переднеспинка более чем в полтора раза шире своей длины, уже надкрылий, с пятью ячейками, из которых средняя продолговатая, ладьеобразная; надкрылья с тремя продольными киями, промежутки между которыми с двумя рядами поперечных ячеек. Усики длинные, по длине превосходят половину тела, второй их членик едва короче третьего, третий снизу с глубокой выемкой, четвертый значительно длиннее второго и третьего взятых вместе, членики с третьего по шестой к вершине расширены, шестой и седьмой почти равны между собою, последующие короче предыдущих, последний самый длинный; все усики покрыты густыми торчащими на вершине желтоватыми волосками. Переднеспинка с закругленным передним краем с выемками перед передними углами, передние углы, несколько выступая вперед закруглены; по бокам за серединой с глубокими выемками; задние углы острые, выступают в стороны, основная часть почти прямая. Щитик в основании треугольный, к концу почти параллельный, на вершине обрублен, темнокрасного цвета, покрыт красноватыми волосками. Надкрылья с тремя продольными киями, между первым и вторым имеется короткое, занимающее 7-ю часть длины надкрылий и сходящее на нет в своей вершине ребрышко; второй и третий кили в своем основании сливаются воедино, образуя довольно длинный плечевой бугор. Голени немного сплюснутые. 7-й абдоминальный стернит

на вершине глубоко треугольно вырезан, последний треугольно вытянут и на конце закруглен.

Длина 8.5 мм, длина переднеспинки 1.25 мм; ширина 2.5 мм.

♀. Неизвестна.

Кавказ: Горийский окр., Бакуриани.

Xylobanus Ch. Waterh.

Коготки простые, дыхальце переднегруди простое, с трудом заметное. Усики у ♂ гребенчатые, у ♀ пиловидные. Надкрылья с четырьмя продольными киями. Переднеспинка с семью ячейками, из которых четыре передних спереди открытые, срединная, начинаясь от середины переднеспинки доходит до заднего ее края, очень суживаясь к концу. Промежутки килей на надкрыльях с одним рядом ячеек, разделены поперечными ребрышками.

1. Xylobanus angusticollis Motsch.

♂. Узкий, очень длинный, смоляночерный, кили на переднеспинке и продольные ребра с поперечными перегородками на надкрыльях рыжие. Голова с сильно выпуклыми большими глазами. Усики ♂ гребенчатые, короткие, лишь несколько превышающие конец первой трети длины тела и далеко не достигающие половины надкрылий, черные, второй их членник очень короткий, едва заметный, начиная с третьего с выступающими вперед не длинными отростками-пластинками, третий и четвертый, почти равные по длине, равны каждый в отдельности длине девятого членника; начиная с пятого по 10-й прогрессивно удлиняются, последний (11-й) самый длинный, почти в два раза длиннее десятого. Переднеспинка треугольно вытянута, с несколько выступающими в стороны боковыми краями и довольно заметными, хотя и сильно закругленными передними углами; задние углы остроугольные, несколько выступают в стороны, основание почти прямое и лишь очень слабо вырезано с обоих концов между срединной слабой выемкой и задними углами, спереди на самой вершине несколько обрублена, с 7 ячейками, из которых четыре передних спереди открытые и занимают переднюю половину переднеспинки и три закрытые — заднюю; из них две широкие по бокам и очень узкая, суживающаяся к концу, срединная. Щитик с почти параллельными боками, к концу немного расширен, на вершине с глубокой вырезкой. Надкрылья сильно вытянутые и почти параллельные, лишь немного расширяясь к заднему краю, в основании шире основания переднеспинки, с четырьмя продольными киями, промежутки между которыми заключают в себе один ряд почти квадратных ячеек, смоляночерные; продольные кили и поперечные ребрышки рыжие, покрытые блестящими, очень

короткими рыжеватыми волосками. Снизу довольно блестящий, очень мелко пунктированный, с мельчайшими желтоватыми волосками; ноги несколько сплюснутые. Предпоследний абдоминальный стернит с едва заметной выемкой на вершине, последний довольно длинный, треугольный, на вершине притуплен.

♂. Длина 9.5 мм; ширина 2 мм.

♀. Неизвестна.

Забайкалье (Мочульский); Амур, ст. Радде.

PLATEROS Bourg.

По внешнему виду очень близок к роду *Dictyoptera* Latr., но переднеспинка без ячеек, в большинстве случаев с продольной бороздкой или с ямкой за серединой, иногда в передней части с небольшим продолговатым килем. Усики сплюснутые, пиловидные, утончающиеся к концу. Надкрылья с девятью параллельными продольными киями-ребрышками или все равной высоты или попеременно одни несколько (но немного) выше других; промежутки между киями с одним рядом точек-ячеек.

1. *Plateros ussuriensis* Var.

Продолговатый, почти параллельный, смоляночерный. Надкрылья и широкая кайма, окружающая переднеспинку, охристожелтые, три прищитиковых ребрышка надкрылий в первой трети своей длины темные.

♂. Голова смоляночерная, исключая желтый рот. Усики длиною превосходят середину надкрылий, покрыты стоячими волосками, к концу заметно утончаются, третий их членик самый широкий, почти треугольный, на своей вершине глубоко вырезанный, в три раза длиннее второго членика и немного короче последующих. Переднеспинка смоляночерная, с довольно широкой желтой каймой в передней части и по бокам, в основании эта каемка уже; наибольшая ширина после передних углов; спереди закруглена, в основании с едва заметными выемками между серединой и задними углами, передние углы закруглены, задние тупоугольны, почти прямые и несколько вытянутые назад, на самой вершине притуплены; по бокам после передних углов закруглена, а перед задними углами выемчата, сверху очень мелко пунктирована, исключая задние углы и границы бокового края спереди и с боков, где очень грубо пунктирована; обычный короткий киль, идущий от переднего края к середине, отсутствует. Щитик с почти параллельными боками, на конце широко и глубоко выемчат. Надкрылья шире переднеспинки, длиною в пять раз превышают длину переднеспинки, почти параллельны, к концу немного расширяются, с девятью ребрышками-киями, почти равной высоты, промежутки между ними с почти квадратными ячейками.

Длина 8 мм; ширина в плечах 2 мм.

♀. Неизвестна.

Никольск-Уссурийский: Кривой Ключ.

LYGISTOPTERUS Muls.

Голова прикрыта переднеспинкой, вытянута в хоботок, верхняя губа хорошо заметная, на конце закругленная, челюсти тонкие, членики пальп неравные, последний в конце усечен. Усики нитевидные, несколько сплюснутые, прикрепленные перед лбом, в основании несколько расставленные, второй их членик немного короче половины первого, не поперечный, третий почти равен последующим. Переднеспинка по бокам довольно узко распластана, сверху без ячеек, по середине с продольной бороздкой, по бокам которой находятся две косо направленные складки (около середины). Переднегрудь короткая, дыхальце переднегрудки незаметно. Щитик продолговатый, на конце без выемки. Надкрылья продолговатые, почти параллельные, иногда к заднему краю несколько расширяющиеся, со многими возвышенными ребрышками, расстояние между которыми заключает один ряд точек. Средние тазики расставлены. Коготки простые. Брюшко листовидное, у ♂ с восемью сегментами, пятый и шестой по бокам вытянуты, последний продолговато-ланцетовидный; у ♀ с семью сегментами, последний полулунной формы, снизу с продольным вдавлением и вырезкой на конце.

1. *Lygistopterus sanguineus* L.

Продолговатый, приплюснутый, черный, довольно блестящий, покрыт чрезвычайно короткими волосками; переднеспинка и надкрылья покрыты более длинными волосками, красные. Переднеспинка обычно с продольной черной полоской то суживающейся впереди, то равномерно широкой, иногда же бывает совершенно черная ab. *melanoderus* Bar., передние углы ясные, задние закругленные, сверху посередине с продольным вдавлением, во второй половине поперечно вдавлена и около середины с обеих сторон с поперечными, несколько скошенными складками. Надкрылья в основании несколько шире переднеспинки, почти параллельные, на конце закруглены вместе, с большим числом продольных ребрышек, промежутки между которыми очень узкие, заключают в себе один ряд точек.

♂. Усики длиннее половины тела. 7-й абдоминальный стернит на конце глубоко полукругло вырезан, последний ланцетовидный.

♀. Усики достигают середины тела. Последний абдоминальный стернит с продольным углублением, на конце узко вырезан.

Длина 6—12 мм; ширина 1.5—5 мм.

Европа; М. Азия; Азия до сев. Китая; Африка, Алжир; у нас повсеместен и обыкновенен.

СИСТЕМАТИЧЕСКИЙ СПИСОК ВИДОВ

Homalisus Geoffr.

- H. fontisbellaquei* Geoffr. Hist. abrég. des Ins., 1762, I, p. 180
(= *suturalis* Oliv. Entom II, 1790, n^o 24, p. 4, pl. 1, fig. 1).

Euanoma Reitter.

- E. starcki* Reitter. Wien. Ent. Zeit., 1889, p. 99.

Macrolyceus Ch. Waterh.

- M. flabellatus* Motsch. Bull. Soc. Nat. Moscou. 1859, p. 490
(= *pectinicornis* Kr. Deut. ent. Zeit. 1879, p. 127, pl. 2, fig. 2).
M. pubescens Bar. Comptes Rend. de l'Acad. d. Sc. d. l'URSS, 1929,
№ 10, p. 231.
M. aemulus Bar. Ibid., 1930, № 21, p. 580.

Lycostomus Motsch.

- L. porphyrophorus* Solsky. Horae Soc. Ent. Ross., VII, 1870, p. 366.
L. atricollis Kraatz. Deutsche Ent. Zeit., 1879, p. 125.

Dictyoptera Latr. (**Eros** Lacord.)

Subg. *Aplatopterus* Reitt.

- D. (Apl.) rubens* Gyll. Schoenh. Syn. Ins., 1817, Append., p. 31.
D. (Apl.) motschulskii Bar. Compt. Rend. d. l'Acad. d. Sc. d. l'URSS,
1930, № 14, p. 359.

Subg. *Dictyoptera* s. str.

- D. erythroptera* Baudi. Berl. Ent. Zeit., 1871, p. 93
(= *wankowiczi* Bourg. Ann. Soc. Ent. Fr., 1879, Bull. p. 39).
D. longicornis Reiche, Ann. Soc. Ent. Fr., 1878, Bull., p. 27; Bourg.
l'Abeille, 1882, p. 73.
D. aurora Herbst. Fuessly's Archiv. v. 1784, p. 105.
D. miranda Bar. Compt. Rend. d. l'Acad. d. Sc. d. l'URSS, 1930, № 14,
p. 360.

Eudictyoptera Bar.

- Eud. brevicornis* Bar. Ibid., 1930, № 11, p. 288.

Platycis C. G. Thoms.

- Pl. minuta* Fabr. Mant. Ins., I, 1787, p. 163.

Pl. schneideri Kies. Verh. d. Naturforsch. Ver. Brünn, 1877, p. 206, pl. IV, f. 35 ♂.

Pl. cosnardi Chevr. Guér. Iconogr. Règne anim. (Ins.), 1829—1838, p. 45,

(= *merki* Muls. Ann. Soc. agr. Lyon, 1, 1838, p. 80, pl. 5, fig. 5).

Pl. cosnardi Chevr. subsp. *raddensis* Pic. L'Echange XX, 1904, p. 25

Pyropterus Muls.

Pyr. affinis Payk. Faun. Suec., 1799, II, p. 177

(= *nigroruber* De Geer, part. Mém. Ins., IV, 1774, p. 46 ♀).

Pyr. schelkownikovi Bar. Compt. Rend. d. l'Acad. d. Sc. d. l'URSS, 1930, № 23, p. 615.

Xylobanus Ch. Waterh.

Xyl. angusticollis Motsch. Schrenck's Reise, II, p. 115.; Bar. Ibid., 1931.

Plateros Bourg.

P. (Planeteros Gorb.) *ussuriensis* Bar. Compt. Rend. d. l'Acad. d. Sc. d. l'URSS, 1931, № 6 p. 160.

Lygistopterus Muls.

Lyg. sanguineus Lin. Syst. Nat. Ed. X (1758), I., p. 401.

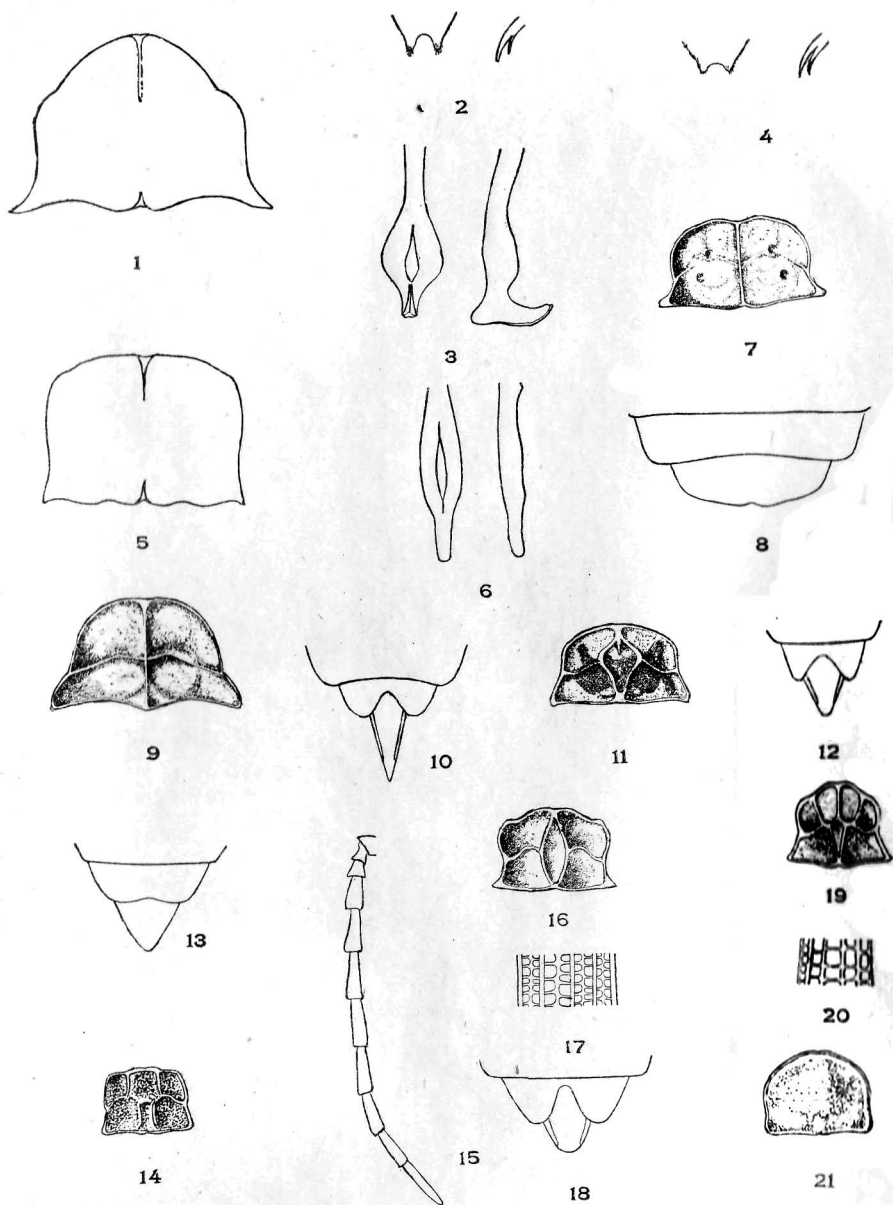
ab. *melanoderus* Bar. Rev. Russ. d'Ent., XVIII, 1922, p. 58.

СПИСОК ЛИТЕРАТУРЫ

1. Guérin Méneville et Duperrey. L. Voyage autour du Monde, exécuté par Ordre du Roi sur la Corvette de Sa Majesté la Coquille. Paris, 1838, Zoologie, t. II, part II, I-re Div., pp. 71-72.
2. Motschulsky V. Coléoptères de la Sibérie et en particulier des rives de l'Amour. Malacodermes. Bull. Soc. Nat. Moscou, 1859, II. pp. 490 et Schrenck's Reise, Band II, S. 115.
3. Waterhouse Ch. On the different forms occurring in the Coleopterous family Lycidae, with descriptions of new genera and species. Trans. Ent. Soc. of London, 1878, I, p. 95.
4. Waterhouse Ch. Illustration of typical Specimens of Coleoptera in the Collection of the British Museum. Part. I. Lycidae, London, 1879.
5. Bourgeois J. Lycides recueillis au Brésil par C. Van Volxem. Compt. Rend. Soc. Ent. Belg., 1879, p. XIX.
6. Kiese Wetter H. Coleoptera japonica collecta a Dom. Lewis et aliis. Deutsche Entom. Zeitft., XXIII, 1879, Heft II, p. 305.
7. Bourgeois J. Monographie de Lycides de l'Ancien-Monde. l'Abeille, XX, 1882.
8. Gorham H. Revision of the genera and species of Malacoderm Coleoptera of the Japanese fauna. Lycidae. Trans. Entom. Soc. of London, 1883, p. 393.
9. Gorham, H. Description of Malacodermata in the Civic Museum of Natural History at Genova. Ann. del Mus. Civico di Storia Nat. di Genova, XVIII, 1883, p. 591.
10. Bourgeois J. Lycides nouveaux ou peu connus du Musée Civique de Gènes. Ann. Mus. Civico Genova, 1883, p. 621.
11. Bourgeois J. Etudes sur la distribution géographique des Malacodermes, Lycides. Ann. Soc. Ent. France, 1891.
12. Bourgeois J. Malacodermes récoltés au Japon par M. J. Harmand (1900). Bull. du Muséum d'Histoire Naturelle, Paris, 1902, p. 89.
13. Bourgeois J. Deux nouvelles espèces de Plateros de l'Himalaja. Bull. du Muséum d'Histoire Naturelle, Paris, t. VIII, p. 92.
14. Яковсон Г. Г. Жуки России и Западной Европы. Выпуск IX, СПб., 1911, стр. 661.
15. Баровский В. Новые и интересные для фауны Петроградской губернии насекомые. VIII—IX. Русск. Энтом. Обзор., 1922, стр. 58.
16. Barovskij V. Description d'une nouvelle espèce du genre *Macrolycus* Waterh. Comptes Rendus de l'Académie des Sciences, 1929, № 10, p. 231.
17. Barovskij V. Description d'un nouveau genre de la tribu Lycina, famille de Lycides. Ibid., 1930, № II, p. 237.
18. Barovskij V. Descriptio duarum novarum specierum generis Dictyoptera Latr. Asiae Orientalis. Ibid., 1930, № 14, p. 359.
19. Barovskij V. Description d'une nouvelle espèce du genre *Macrolycus* Waterh. Ibid., 1930, № 21, p. 580.
20. Barovskij V. Description d'une nouvelle espèce du genre *Pyropterus* Muls. provenant de la Transcaucasie. Ibid., № 23, p. 615.
21. Barovskij V. Le premier représentant du genre *Plateros* Waterh. dans notre faune. Ibid., 1931, № 6, p. 160.
22. Баровский В. Заметки о двух новых для фауны нашей страны видах жуков и описание малоизвестного представителя рода *Xylobanus* Ch. Waterh. Ibid., 1931.

АЛФАВИТНЫЙ УКАЗАТЕЛЬ

- aemulus* Bar. (*Macrolycus*). 9, 10.
affinis F. (*Platycis*). 20, 21.
angusticollis Motsch. (*Xylobanus*). 22.
Aplatopterus Rtrr. 13.
atricollis Kraatz. (*Lycostomus*). 11, 12.
aurora Hbst. (*Dictyoptera*). 15, 16.
brevicornis Bar. (*Eudictyoptera*). 17.
cosnardi Chevr. (*Platycis*). 19, 20.
Dictyoptera Latr. 8, 13, 14.
Eros Lacord. 25.
erythroptera Baudi (*Dictyoptera*). 14, 15.
Euanoma Rtrr. 7.
Eudictyoptera Bar. 8, 17.
fontisbellaquei Geoffr. (*Homalisus*). 6.
Homalisus Geoffr. 6.
longicornis Reiche (*Dictyoptera*). 15.
Lycina. 7.
Lycostomus Motsch. 7, 11.
Lygistropterus Muls. 8, 24.
Macrolycus Ch. Waterh. 7, 8.
melanoderus Bar. ab. (*Lygistropterus*). 24.
merki Muls. (*Platycis*). 26.
minuta F. (*Platycis*). 18, 19.
miranda Bar. (*Dictyoptera*). 15, 16.
motschulskii Bar. (*Aplatopterus*). 13, 14.
nigroruber De Geer (*Pyropterus*). 21.
pectinicornis Kr. (*Macrolycus*). 25.
Planeteros Gorh. 26.
Plateros Bourg. 8, 23.
Platycis C. Thoms. 8, 18.
porphyrophorus Solsky (*Lycostomus*). 11.
Pseudeuanoma Pic. 6, 7.
pubescens Bar. (*Macrolycus*). 9, 10
Pyropterus Muls. 8, 20.
raddensis Pic. ab. (*Platycis*). 20.
rubens Gyll. (*Aplatopterus*). 13.
sanguineus L. (*Lygistropterus*). 24.
schilkovnikovi Bar. (*Pyropterus*). 20, 21.
schneideri Kiesw. (*Platycis*). 18, 19.
starcki Rtrr. (*Euanoma*). 7.
suturalis Oliv. (*Homalisus*). 25.
ussuriensis Bar. (*Plateros*). 23.
wankowiczi Bourg. (*Dictyoptera*). 14, 15.
Xylobanus Ch. Waterh. 8, 22.



Объяснение рисунков: 1. Переднеспинка *Macrolycus flabellatus*. — 2. Абдоминальный сегмент ♀ и коготок *Macrolycus flabellatus*. — 3. *Penis* этого вида. — 4. Абдоминальный сегмент ♂ и коготок *Macrolycus pubescens*. — 5. Переднеспинка *Macrolycus aemulus* ♂. — 6. *Penis* этого вида. — 7. Переднеспинка *Eudictyoptera brevicornis*. — 8. Абдоминальный сегмент ♀ этого вида. — 9. Переднеспинка *Dictyoptera motshulskii* ♂. — 10. Абдоминальный сегмент ♂ этого вида. — 11. Переднеспинка *Dictyoptera miranda*. — 12. Абдоминальный сегмент ♂. и 13. Абдоминальный сегмент ♀ этого вида. — 14. Переднеспинка *Platycis cosnardi* subsp. *raddensis*. — 15. Усик *Pyropterus schelkovi* ♂. — 16. Переднеспинка этого вида. — 17. Отрезок надкрылья и 18. Абдоминальный сегмент ♂ этого вида. — 19. Переднеспинка *Xylobanus angusticollis* ♂ и 20. Отрезок надкрылья этого вида. — 21. Переднеспинка *Plateros ussuriensis*.