

- 2 (3). Пер. часть лба посредине узко и сильно продольно вдавленная, темя без явственного продольного вдавления. Наличник сильно поперечный (1 : 4.5), с широкой и глубокой полукруглой вырезкой на пер. крае, достигающей до его середины. Бронзовый или бронзово-черный, тусклый. 3—4. — Степи. Развивается на *Agropyron* . . . . . \**C. filum* Gyll.
- 3 (2). Лоб и темя со слабым равномерным продольным срединным вдавлением. Наличник почти одинаковой высоты и ширины, с неглубокой треугольной или дуговидной выемкой на пер. крае, занимающей от трети до четверти длины наличника. Бронзово-черный, реже бронзовый. 3—4. — Юг и вост. Украины. Развивается на *Stipa* . . . . . *C. opacus* Ab.
- 4 (1). Голова и прсп. с сильной шагреневкой и сглаженными плоскими вдавленными точками, с шелковистым блеском. Краевой киль прсп. в задн. части явственно изогнутый. Вершины надкр. б. ч. не оттянуты в хвостики. Наличник почти одинаковой ширины и высоты, с глубокой треугольной вырезкой на пер. крае, достигающей половины длины наличника. Бронзовый или бронзово-черный. 3—4.5. — Воронежская обл., вост. Украины, Поволжье, юго-вост. Пески. Развивается на *Carex colchica* . . . . . *C. pyrethri* Stierl.

49. Сем. **BYTURIDAE — МАЛИННЫЕ ЖУКИ, МАЛИННИКИ**

(Сост. *Е. Л. Гурьева*)

Мелкие жуки с вытянутой вперед головой. Ус. с 3-чл. булавой. Основание прсп. находит на основание надкр. Лапки 5—5—5, 2-й и 3-й их чл. снизу с кожистой лопастиной; ког. у основания с зубчиком. Пер. тазики с маленьким трохантином, задн. тазики сильно сближенные. Жуки на цветах; лич. в цветах и ягодах. — В СССР 1 род, 2 вида.

**ОПРЕДЕЛИТЕЛЬНАЯ ТАБЛИЦА ВИДОВ СЕМ. BYTURIDAE**

1. *Byturus* Latr. (*Trixagus* Kug.).

- 1 (2). Боковые края прсп. широко распластаны и приподняты по всей своей длине. Точки на надкр. значительно грубее, чем на прсп., без рядов точечных бороздок. Рыжий до темно-бурого, в желтом опушении. 4.5—5. — Обычно на цветах одуванчика и лютика . . . . . *B. aestivus* L. (*fumatus* F.).
- 2 (1). Боковые края прсп. распластаны слабее, а у пер. ее углов не распластаны вовсе. Точки на надкр. немного грубее, чем на прсп.; среди них имеются более крупные точки, частично образующие бороздки. Серовато-черный, обычно края прсп. и вершина бр. красноватые, редко все тело рыжее, в сером или желтом опушении. 3.8—4.3. — Чаще на цветах малины; лич. в ягодах . . . . . \*Жук малинный — *B. tomentosus* F.

50. Сем. **NITIDULIDAE — БЛЕСТЯНКИ**

(Сост. *Л. Н. Медведев*)

Небольшие или средней величины жуки. Ус. с 2—3-чл. булавой, надкр. часто обрубленные и не прикрывают вершину бр.; пер. тазики большие, сильно поперечные, но не выступают над уровнем пгр., задн. тазики широко развинуты. Лапки всех ног 5-чл., с маленьким 4-м чл., редко 4-чл. или у самцов 5—5—4.

Род *Rhizophagus* рядом авторов выделяется в качестве самостоятельного сем. *Rhizophagidae*, но для удобства определения он оставлен в сем. *Nitidulidae*. Биология очень разнообразна; значительная часть видов живет на цветах и питается пыльцой, другие связаны с древесными грибами, *Omosita* и *Nitidula* — сапрофаги и некрофаги; многие виды встречаются на вытекающем соке деревьев; наконец, ряд видов хищничает под корой (*Librodor*, *Pityophagus*, *Rhizophagus* и др.), поедая лич. и яйца короедов и других насекомых. — В СССР около 230 видов.

## ОПРЕДЕЛИТЕЛЬНАЯ ТАБЛИЦА РОДОВ

- 1 (40). Верхняя губа резко отделена от наличника (рис. 90, 1). Булава ус. отчетливо 2—3-чл.
- 2 (39). Голова не очень большая и не подгибающаяся. Лапки 5-чл.; 4-й чл. маленький (рис. 90, 4).
- 3 (10). Бортик бокового края надкр. не виден сверху; эпиплевры узкие. Ус. с менее резко выраженной булавой. Надкр. не прикрывают 1—3 последних терг. бр., без бороздок.
- 4 (7). Ког. простые.
- 5 (6). Задн. углы прсп. закруглены. ♂ без постпигидия . . . . . 1. *Cateretes*.
- 6 (5). Задн. углы прсп. тупоугольные. ♂ с постпигидием . . . . . 2. *Heterhelus*.
- 7 (4). Ког. с тупым зубцом при основании.
- 8 (9). Основание прсп. у задн. углов без выемок, задн. углы не охватывают основание надкр. . . . . 3. *Brachypterus*.
- 9 (8). Основание очень широкой прсп. у задн. углов выемчатое; задн. углы охватывают основание надкр. . . . . 4. *Brachypterolus*.
- 10 (3). Бортик бокового края надкр. виден сверху; эпиплевры широкие. Ус. чаще с резкой булавой, головчатые (рис. 90, 1, 5).
- 11 (12). Надкр. сильно укорочены, не прикрывают 2—3 последних терг. . . . . 5. *Carpophilus*.
- 12 (11). Надкр. слабее укорочены, прикрывают все бр. или не прикрывают лишь пигидий (и постпигидий).
- 13 (36). Задн. отросток пгр. не упирается в згр.; между ними видна часть сргр. Верх б. м. волосистый.
- 14 (31). Задн. отросток пгр. направлен прямо назад и лишь слегка загнут на вершине (см. косо сбоку!).
- 15 (18). Надкр. с точечными бороздками или рядами точек.
- 16 (17). Тело продолговатое, параллельнобокое. Верх почти голый . . . . . 6. *Ipidia*.
- 17 (16). Тело короткоовальное. Верх в волосках . . . . . 7. *Stelidota*.
- 18 (15). Надкр. в спутанных точках.
- 19 (22). Ср. и задн. голени широкие, с простым верхним кантиком (рис. 90, 4). Згр. по обеим сторонам с дуговидной линией.
- 20 (21). Булава ус. ♂ и ♀ плотная, 3-чл. Пер. голени с мелкими зубчиками . . . . . 8. *Meligethes*.
- 21 (20). Булава ус. раздельночлениковая, состоящая у ♂ из 4—5, у ♀ из 3 чл. Пер. голени с едва приметными зазубринками . . . . . 9. *Pria*.
- 22 (19). Ср. и задн. голени с двойным верхним кантиком (2 параллельных кантика) (рис. 90, 3). Згр. без дуговидных линий.
- 23 (26). 1-й чл. ус. сильно расширен внутрь в виде лопасти. Надкр. на вершине не обрублены, вполне прикрывают бр., с б. м. ясными ребрышками. Боковой край прсп. и надкр. широко распластаны.
- 24 (25). Прсп. без неровностей, задн. углы большие резкие. Надкр. с 5 правильными ребрышками . . . . . 10. *Amphotis*.
- 25 (24). Прсп. с ямками и бугорками, задн. углы кажутся закругленными, на самом же деле сильно сдвинуты внутрь. Надкр. со слабыми прерванными ребрышками . . . . . 11. *Soronia*.
- 26 (23). 1-й чл. ус. лишь слабо расширен внутрь. Надкр. обычно обрублены или приглушены, не вполне прикрывают бр.; без следа ребрышек.
- 27 (28). Основание прсп. совсем без бортика. Надкр. без пришовной бороздки . . . . . 12. *Erigonea* (рис. 90, 12).
- 28 (27). Основание прсп. с б. м. ясным бортиком. Пришовная бороздка имеется по крайней мере в задн. части надкр.
- 29 (30). Прсп. перед основанием с 2 ямками; боковой край без ресничек . . . . . 13. *Omosita*.
- 30 (29). Прсп. без ямок; боковой край усажен ресничками . . . . . 14. *Nitidula*.
- 31 (14). Задн. отросток пгр. очень резко спадает к сргр. (пригнут) или образует бугорок. Боковой край прсп. и надкр. с ресничками.
- 32 (35). Надкр. в спутанных точках и прилегающих желтоватых волосках.
- 33 (34). Первые 3 чл. всех лапок сильно расширены. Отросток пгр. на вершине без бугорка . . . . . 15. *Cychramus*.
- 34 (33). Первые 3 чл. пер. и ср. лапок слабо расширены, задн. простые. Отросток пгр. на вершине с бугорком . . . . . 16. *Thalycra*.
- 35 (32). Надкр. с рядами точек, в приподнятых желтоватых волосках . . . . . 17. *Pocadius*.
- 36 (13). Задн. отросток пгр. упирается в згр., сргр. между ними не видна.
- 37 (38). Верх в волосках, надкр. со стоячими волосками. Основание прсп. окаймлено, с 4 выемками . . . . . 18. *Pocadiodes*.
- 38 (37). Верх голый, блестящий. Основание прсп. не окаймлено . . . . . 19. *Cyllodes*.

- 39 (2). Голова очень большая, подгибающаяся и прикрывающая сргр. и згр.; тело может свертываться в шар. Лапки 4-чл. Прсп. без углов. Верх голый . . . . . 20. *Cybocerphalus*.
- 40 (1). Верхняя губа срослась с наличником и лишь иногда отделена от него дуговидной линией (рис. 90, 2).
- 41 (48). Булава ус. 3-чл. Пер. тазиковые впадины назад открытые.
- 42 (43). Верх волосатый. Основание прсп. разве лишь с очень неполным бортиком. Тело овальное . . . . . 21. *Cryptarcha*.
- 43 (42). Верх голый. Основание прсп. с бортиком. Тело б. м. удлиненное.
- 44 (47). Голова с выступающими глазами и очень короткими висками или совсем без висков. Надкр. черные с оранжевыми пятнами.
- 45 (46). Голова позади глаз резко сужена, без висков. Прсп. едва уже надкр., с параллельными или слегка сходящимися кпереди боками и узким боковым бортиком. Тело немного выпуклое . . . . . 22. *Librodor*.
- 46 (45). Голова позади глаз с небольшими закругленными висками, а затем резко перетянута. Прсп. уже надкр., кзади сильнее суженная, с широко и неравномерно распластанными боковыми краями. Тело плоское . . . . . 23. *Glischrochilus*.
- 47 (44). Голова с небольшими, невыступающими глазами и длинными висками. Надкр. одноцветно рыжие . . . . . 24. *Pityophagus*.
- 48 (41). Булава ус. состоит из вполне или почти вполне слитых 10-го и 11-го чл. Пер. тазиковые впадины замкнутые. Тело узкое, длинное . . . . . 25. *Rhizophagus*.

### ОПРЕДЕЛИТЕЛЬНЫЕ ТАБЛИЦЫ ВИДОВ СЕМ. NITIDULIDAE

#### 1. *Cateretes* Hbst. Жуки на цветах, лич. в цветах ситника.

- 1 (4). 1-й и 2-й чл. ус. продолговатые, у ♂ расширены.
- 2 (3). 2-й чл. ус. ♂ с отростком. Рыжий, шов надкр. и грудь черноватые. 1.5—2.8. — На спирее . . . . . *C. pedicularius* L.
- 3 (2). 2-й чл. ус. ♂ без отростка. Буровато-черный, каждое надкр. с большим светлым пятном. 1.6—2.8 . . . . . *C. bipustulatus* Pk.
- 4 (1). 1-й и 2-й чл. ус. не длиннее ширины, простые. Окраска от черно-бурой до сплошь желтой. 1.5—2. — Зап., юго-зап. На ситнике и осоке . . . *C. rufilabris* Latr.

#### 2. *Heterbelus* J.-Duv. На цветах. — В СССР 5 видов.

- 1 (2). Рыжий, одноцветный или бурый с черной головой и прсп. Бока прсп. перед серединой тупоугольно выступают. Ус. ♂ с 2-чл., ♀ с 3-чл. булавой. 2—2.5. — На бузине . . . . . *H. scutellaris* Heer.
- 2 (1). Верх черно-бурый с более светлыми надкр. Бока прсп. закруглены. Ус. с 3-чл. булавой. 2—2.5. — На спирее . . . . . *H. solani* Heer.

#### 3. *Brachypterus* Kug. На цветах. — В СССР 5—6 видов.

- 1 (2). Черный, без металлического отлива. Ус. и ноги черные или бурые. 1.8—2. — Лесная и лесостепная зоны. На крапиве . . . . . *B. glaber* Steph.
- 2 (1). Черный с металлическим отливом. Ус. и ноги рыжие, иногда булава ус. затемнена.
- 3 (4). Верх негусто точечный, пер. часть головы с редкими точками. Черно-бурый с бронзовым отливом, в буроватых волосках. 1.5—2. — На крапиве . . . . . *B. urticae* F.
- 4 (3). Верх, особенно пер. часть головы густо и глубоко точечные. Черный с зеленоватым отливом, в бело-желтых волосках. 1.7—2. — Повреждает бутоны и цветы капусты и репы . . . . . \**B. fulvipes* Er.

#### 4. *Brachypterolus* Grouv. (*Heterostomus* J.-Duv.). — 2 вида (в СССР 4).

- 1 (1). Верх сильно точечный, почти матовый. Черный или бурый, в темно-бурых, реже более светлых волосках; ус., пер. и ср. ноги рыжие. 1.8—2.8. — На цветах льнянки . . . . . *B. pulicarius* L.

#### 5. *Caenrophilus* Leach. В сушеных фруктах, с которыми завозится ряд видов, в том числе и тропических. — В СССР отмечено 6 видов.

- 1 (2). Тело широкое, овальное, сверху выпуклое; длина надкр. равна их общей ширине. Черный или бурый, надкр. с желтым пятном на плечевом бугорке и большим пятном за серединой. 2—4 . . . . . \**C. hemipterus* L.
- 2 (1). Тело узкое, параллельное, сверху плоское; надкр. длиннее их общей ширины. Черно-бурый, бока прсп. просвечивают рыжим, на надкр. плечевое пятно, про-

дольное пятно за серединой у шва и иногда пятно у бокового края грязно-желтые. 2—3.5. — Юг . . . . . *C. sexpustulatus* F.

6. *Ipidia* Er. — В СССР 3 вида.

- 1 (1). Буро-черный, блестящий, каждое надкр. с 2 красными пятнами; ус. и ноги рыжие. 4—4.5. — Лесная и лесостепная зоны. Под корой хвойных . . . . . *I. quadrimaculata* Quens.

7. *Stelidota* Er.

- 1 (1). Черный, боковые края прсп. просвечивают рыжим, каждое надкр. с 3 красными пятнами. 3—3.8. — Зап. . . . . *S. sexguttata* F. Sahlb.

8. *Meligethes* Steph. — Пыльцеед, цветоед. На цветах, поедает пыльцу. — Свыше 40 трудно различимых видов.<sup>1</sup> *M. aeneus* F. — рапсовый цветоед, а также *M. viridescens* F., легко отличимые по металлической окраске верха, повреждают цветы крестоцветных.

9. *Pria* Steph.

- 1 (1). Бурый, темя, щиток и прилегающая часть надкр. черноватые. 1.6—1.8. — На цветах паслена . . . . . *P. dulcamarae* Steph.

10. *Amphotis* Er. Рыжий, надкр. бурые с желтоватыми пятнами у основания и волнистой перевязью за серединой. В муравейниках под корой деревьев.

- 1 (2). Надкр. едва длиннее общей ширины, с 5 ребрами, из которых 4 сильно развиты. 4—4.5. — В гнездах *Lasius* . . . . . *A. marginata* F.  
2 (1). Надкр. заметно длиннее общей ширины, с 5 одинаковыми слабыми ребрами. 5—6. — Крым . . . . . *A. orientalis* Rche.

11. *Soronia* Er. Ржаво-рыжий, прсп. и надкр. с многочисленными черными пятнами. Под корой, на вытекающем соке деревьев. — В СССР 3 вида.

- 1 (2). Пер. голени ♂ изогнуты, с выемкой на внутренней стороне, к вершине расширены. Боковой край прсп. равномерно закруглен. 4.5—6.5. — Лесная и лесостепная зоны . . . . . *S. punctatissima* Ill.  
2 (1). Пер. голени простые. Прсп. в задн. четверти почти прямолинейно суживается кзади. 3.5—5.5 . . . . . *S. grisea* L.

12. *Erygaea* Er. Встречаются на цветах, вытекающем соке деревьев, под корой, реже в подстилке или в древесных грибах. — 30 трудно различимых видов<sup>2</sup> (в СССР более 40).

13. *Omosita* Erichs. На сухих трупах, костях, в сухом навозе.

- 1 (2). Прсп. с каждой стороны с продольной бороздкой, надкр. с широко отогнутым боковым краем. Ржаво-бурый, голова, булава ус. и неясные пятна на надкр. черноватые. 3—5 . . . . . *O. depressa* L.  
2 (1). Прсп. без продольных бороздок, надкр. с очень узко отогнутым боковым краем.  
3 (4). Плечевой угол надкр. выступает наружи маленьким уголком. Короткий и широкий, черный, бока прсп. рыжие, надкр. впереди с рыжим большим общим пятном и с несколькими мелкими пятнышками. 2—3.2 . . . . . *O. discoides* F.  
4 (3). Плечевой угол притуплен. Продолговато-овальный, черный, бока прсп., несколько мелких пятен в пер. половине и общая перевязь в задн. половине надкр. ржаво-рыжие. 2—3 . . . . . *O. colon* L.

14. *Nitidula* F. На трупах, костях, вяленом мясе. — В СССР 6 видов.

- 1 (4). Боковые края прсп. довольно широко отогнуты.  
2 (3). Реснички бокового края прсп. много короче 2-го чл. ус. Верх черный с рыжим пятном за серединой каждого надкр. (редко оно отсутствует). 3—5. — Часто . . . . . *N. bipunctata* L.

<sup>1</sup> Для определения см.: E. Reitter, Fauna Germanica, Käfer, 1911, III : 16—25; E. Reitter, Bestimmungs-Tabellen europäischer Coleoptera, 1919, 86 : 16—53.

<sup>2</sup> Для определения см.: E. Reitter, ук. соч., 1911, III : 29—34; E. Reitter, ук. соч., 1919 : 60—74.

- 3 (2). Реснички бокового края прсп. не короче 2-го чл. ус. Черно-бурый, пятно на темени, бока прсп. и ноги рыжие, надкр. буро-желтые с темно-бурым рисунком. 3.8—5.5. — Юг, кроме юго-зап. . . . . *N. fusula* Gebl.
- 4 (1). Боковые края прсп. не отогнутые, прсп. равномерно выпуклая. Ус. и ноги рыжие.
- 5 (8). Боковой кант надкр. при рассматривании сверху различим на всем протяжении.
- 6 (7). Черный, одноцветный, матовый, реже буро-желтый с черной головой и прсп. 2—4 . . . . . *N. rufipes* L.
- 7 (6). Верх черно-бурый, бока прсп. рыжие, на надкр. пятно на основании и за серединой желтые. 3—5. — Лесостепь и степь . . . . . *N. flavomaculata* Rossi.
- 8 (5). Боковой кант надкр. при рассматривании сверху на большем протяжении не виден. Буро-черный или бурый, надкр. б. ч. рыже-бурые с желто-рыжими изменчивыми пятнами. 1.6—3 . . . . . *N. carnaria* Schall.

15. *Cychramus* Kug. Рыже-желтый или желто-бурый. На цветах и древесных грибах.

- 1 (2). Бока надкр. с длинными ресничками, верх в более мелких точках, прсп. с 4 буроватыми пятнышками. Голова ♀ с 2 глубокими ямками у глаз. 5—6.5. — Лесная зона . . . . . *C. variegatus* Hbst.
- 2 (1). Бока надкр. с короткими ресничками, верх в более крупных точках, прсп. без пятен. Голова без ямок. 3—5 . . . . . *C. luteus* F.

#### 16. *Thalyca* Eg.

- 1 (1). Удлиненно-овальный, густо точечный, блестящий, ржаво-рыжий; булава ус. и вершины надкр. часто черноватые. 3.5—5. — Лесная в лесостепная зоны. На древесных грибах и вытекающем соке, иногда на цветах . . . *Th. fervida* Ol.

#### 17. *Pocadius* Eg.

- 1 (1). Блестящий, ржаво-рыжий, в желтых волосках, булава ус., иногда часть прсп. и надкр. темные. 2.8—4.5. — В дождевиках . . . . . *P. ferrugineus* F.

#### 18. *Pocadiodes* Gglb.

- 1 (1). Одноцветно рыже-бурый, короткоовальный, сильно выпуклый. 4—5. — Зап. . . . . *P. wajdelota* Wankow.

#### 19. *Cyllodes* Eg.

- 1 (1). Короткояйцевидный, сильно выпуклый, блестящий, черный, реже рыжеватый. 3.5—4.5. — На древесных грибах . . . . . *C. ater* Hbst. (рис. 90, 13).

20. *Cybocerphalus* Eg. Очень мелкие (0.9—1.5) шаровидные жуки. Поедают щитовок, в том числе *Diaspidiotus* и *Lepidosaphes*. — 3—4 вида (в СССР 7—8).

21. *Cryptarcha* Shuck. На вытекающем соке лиственных деревьев. — В СССР 3 вида.

- 1 (2). Черно-бурый, слабо блестящий, боковой край прсп., край надкр., ус. и ноги рыжие, 2 зубчатые перевязи на надкр. желтые. 3.2—4.2 . . . . . *C. strigata* F.
- 2 (1). Буро-рыжий или рыже-желтый, блестящий, середина прсп. темно-бурая, надкр. с темно-бурым и желтым изменчивым рисунком. 2.5—3 . . . . . *C. imperialis* F.

22. *Librodor* Rtt. Под корой и на вытекающем соке лиственных деревьев. — В СССР 5 видов.

- 1 (2). Черный, каждое надкр. с 2 оранжевыми пятнами: косым у плеча и кругловатым за серединой; ус., кроме булав, и ноги бурые. 4—6. — Б. ч. под корой березы, лич. вредили луку . . . . . \* *L. hortensis* Geoffr.
- 2 (1). Черный, каждое надкр. с 2 желтыми волнистыми перевязями, иногда разбитыми на 5 точек; ус., кроме булав, и лапки рыжие. 3.2—5. — Под корой тополя, бука, дуба . . . . . *L. quadriguttatus* F.

23. *Glischrochilus* Murr.

- 1 (1). Черный, блестящий, каждое надкр. с 2 оранжевыми пятнами: треугольным у плеча и поперечным за серединой. Голова ♂ гораздо больше, чем у ♀. 3—6.5. — Под корой сосны и ели, преследует короедов. На вытекающем соке деревьев . . . . . *G. quadripunctatus* L.

24. *Pityophagus* Shuck. — 1—2 вида.

- 1 (1). Почти вальковатый, рыжий, голова затемнена. 4—6.5. — Под корой хвойных. Истреблял короеда *Hylastes ater* . . . . . *P. ferrugineus* L.

25. *Rhizophagus* Hbst. Жуки и лич. (кроме *Rh. parallelcollis* Gyll.) под корой, в ходах короедов; хищники.

- 1 (2). Надкр. сине-зеленые или синие. Черный, ус. и ноги буро-рыжие. 2.2.—3.3. — Под корой березы и ольхи, в ходах *Xyleborus* . . . . . *Rh. aeneus* Richt.  
 2 (1). Надкр. не металлические.  
 3 (6). Ус. с притупленной на вершине булавой, выглядят 10-чл.  
 4 (5). Ржаво-рыжий. 3—3.5. — Под корой дуба, бука, также в ходах *Ips typographus* . . . . . *Rh. cribratus* Gyll.  
 5 (4). Черно-бурый; пер. часть головы, плечи, вершины надкр., ус. и ноги буро-рыжие. 2.5—3.3. — Зап. Под корой бука . . . . . *Rh. puncticollis* C. Sahlb.  
 6 (3). Ус. с овальной булавой, явственно 11-чл.  
 7 (10). 2-й промежуток между точечными бороздками надкр. при основании расширен и покрыт точками. Ржаво-рыжий.  
 8 (9). Прсп. поперечная; 3-й или 4-й промежуток на надкр. с точками у основания. 4.5—5.5. — Зап. Под корой сосны, в ходах *Dendroctonus* . . . . . *Rh. grandis* Gyll.  
 9 (8). Прсп. равной длины и ширины или слабо продольная. 3—4-й промежутки на надкр. без точек. 2.6—4. — Под корой хвойных и лиственных, в ходах *Blastophagus* и др. . . . . *Rh. depressus* F.  
 10 (7). 2-й промежуток на надкр. не расширен при основании, без точек.  
 11 (18). 3-й чл. ус. втрое длиннее ширины у вершины.  
 12 (17). Темя за глазами без перетяжки. Прсп. длиннее ширины, с прямоугольными или заостренными пер. углами.  
 13 (14). Прсп. и пигидий в грубых точках, точечные ряды на надкр. глубокие, не ослабевают кнаружи. Ржаво-рыжий, выпуклый. 3.5—4. — Под корой хвойных, в ходах различных короедов . . . . . *Rh. ferrugineus* L. (рис. 90, 14).  
 14 (13). Пунктировка верха менее крупная, точечные ряды сильно ослабевают кнаружи. Тело более плоское.  
 15 (16). Прсп. заметно длиннее своей ширины, сильно уплощенная. Пигидий в мелких, но явственных точках. Буро- или ржаво-рыжий. 3—4 . . . . . *Rh. parallelcollis* Gyll.  
 16 (15). Прсп. едва длиннее своей ширины, равномерно выпуклая. Пигидий в очень мелких редких точках. Ржаво-рыжий. 2.5—3.5. — Под корой бука. . . . . *Rh. perforatus* Eg.  
 17 (12). Темя за глазами с глубокой поперечной бороздой. Прсп. не длиннее своей ширины, с почти округленными пер. углами. Черный с рыжими ногами, редко рыжий. 3—4. — Под корой лиственных пород . . . . . *Rh. picipes* Ol.  
 18 (11). 3-й чл. ус. едва вдвое длиннее ширины у вершины.  
 19 (24). Голова с глазами такой же ширины, как и прсп. Надкр. двуцветные.  
 20 (21). Надкр. равномерно выпуклые. Наружный вершинный угол пер. голени вытянут в сильный зубец. Ан. стерн. с ямкой. Буро-рыжий, прсп., кроме пер. и задн. краев, и надкр., кроме основания и шва, черные. 3—4.3. — Под корой бука . . . . . *Rh. nitidulus* F.  
 21 (20). Надкр. слегка приплюснутые. Вершинный угол пер. голени вытянут в слабый зубец. Ан. стерн. без ямки.  
 22 (23). Светло-буро-красный, надкр. обычно с очень широкой черной перевязью, середина прсп. часто черная. 3—4. — В ходах различных короедов . . . . . *Rh. dispar* Pk.  
 23 (22). Черно-бурый, кругловатое пятно перед вершиной надкр., вершинный край и часто также плечи буро-красные. 2.3—3.5. — Под корой лиственных; обычен . . . . . *Rh. bipustulatus* F.  
 24 (19). Голова с глазами гораздо уже прсп. Бурый или рыже-бурый, надкр. светлее. 2—2.8. — Под корой тополя и березы; также на ели в ходах *Hylurgops palliatus* . . . . . *Rh. parvulus* Pk.

## 51. Сем. CUCUJIDAE — ПЛОСКОТЕЛКИ

(Сост. О. Л. Крыжановский)

Тело удлиненное, плоское или слабо выпуклое, обычно маленькое. Лапки 5—5—5, редко 4—4—4 или у ♂ 5—5—4. Ус. нитевидные или булавовидные. Надкр. прикрывают бр. целиком, реже оставляют пигидий открытым; с точечными бороздками или продольными киями. Жуки и лич. б. ч. хищны, живут преимущественно под корой деревьев; некоторые в запасах; немногие в гниющих растительных веществах или в муравейниках. Подсем. *Monotominae* и *Silvaninae* иногда рассматриваются как самостоятельные семейства. — В СССР известно 20 родов и до 80 видов.

## ОПРЕДЕЛИТЕЛЬНАЯ ТАБЛИЦА ПОДСЕМЕЙСТВ И РОДОВ

- 1 (4). Надкр. не прикрывают пигидия. (Подсем. *Monotominae*).
- 2 (3). Ус. с плотной шаровидной булавой, состоящей из 2—3 слитых чл. и несущей на вершине кольцевые насечки. Пер. тазиковые впадины замкнутые. Надкр. с тонкими бороздками . . . . . 1. *Monotoma*.
- 3 (2). Ус. с неплотной 3-чл. булавой. Пер. тазиковые впадины сзади открытые. Надкр. в спутанных точках . . . . . 2. *Hurocorpus*.
- 4 (1). Надкр. вполне прикрывают пигидий.
- 5 (30). Прсп. с каждой стороны без углубленных продольных линий, иногда с нерезкими продольными вдавлениями.
- 6 (19). Пер. тазиковые впадины вполне замкнутые. 4-й чл. лапки часто очень маленький, соединен с 5-м или скрыт в 3-м (рис. 90, 6). (Подсем. *Silvaninae*).
- 7 (18). Ус. не длинные, их 1-й чл. не удлинен в виде стебелька, булава б. м. явственная. Последний чл. челюстных щуп. не увеличен. Боковой край прсп. без торчащих щет.
- 8 (9). Пер. углы прсп. не выступают в виде зубцов; ее боковой край очень нежно зазубрен. Ус. к вершине слабо расширены, не образуют явственной булавы . . . . . 3. *Airaphilus*.
- 9 (8). Пер. углы прсп. выступают в виде зубцов. Ус. с явственной 2—4-чл. булавой.
- 10 (13). Боковой край прсп. с 6 крупными зубцами.
- 11 (12). Голова без висков, перетянута сразу за глазами. Булава ус. 4-чл. Прсп. с 2 ямками перед основанием . . . . . 4. *Nausibius*.
- 12 (11). Голова с явственными висками. Булава ус. 3-чл. Прсп. с 2 плоскими продольными вдавлениями . . . . . 5. *Oryzaephilus*.
- 13 (10). Боковые края прсп. мелко зазубрены или гладкие, ее пер. углы острые, торчащие. Булава ус. 3-чл.
- 14 (15). Прсп. по бокам нежно зазубрена; боковые края ее не окантованы. Живут под корой . . . . . 6. *Silvanus* (рис. 90, 7).
- 15 (14). Прсп. по бокам не зазубрена, ее боковые края окантованы. Живут в запасах.
- 16 (17). Прсп. квадратная или длиннее своей ширины, едва шире, чем голова с глазами . . . . . 7. *Cathartus*.
- 17 (16). Прсп. поперечная, заметно шире, чем голова с глазами . . . . . 8. *Ahasverus*.
- 18 (7). Ус. довольно длинные, их 1-й чл. удлинен в виде стебелька. Последний чл. челюстных щуп. большой, топоровидный. Боковой край прсп. с торчащими щет. (легко обламываются) . . . . . 9. *Psammocus*.
- 19 (6). Пер. тазиковые впадины сзади открытые. 4-й чл. лапок не укорочен. (Подсем. *Cucujinae*).
- 20 (23). Ус. почти такой длины, как тело, их 1-й чл. очень длинный, длиннее 2—4-го вместе взятых, образует стебелек.
- 21 (22). Прсп. поперечная, с зазубренным боковым краем. Голова с 2 неявственными вдавлениями. Верх матовый . . . . . 10. *Uleiota*.
- 22 (21). Прсп. продолговатая, с гладким боковым краем. Голова с 2 глубокими вдавлениями. Верх блестящий . . . . . 11. *Dendrophagus*.
- 23 (20). Ус. не заходят за середину тела, их 1-й чл. часто удлинен, но не образует стебелька.
- 24 (27). Надкр. без точечных бороздок (кроме пришевной), с тупыми боковыми киями; тело очень сильно уплощенное.
- 25 (26). Голова с большими вздутыми висками, шире прсп. (рис. 90, 9). Ус. нитевидные. Верх обычно красный. Более 10.0 . . . . . 12. *Cucujus*.
- 26 (25). Голова без висков, за глазами перетянута, уже прсп. Ус. с 3-чл. булавой. Верх бурый. Менее 5.0 . . . . . 13. *Pediacus*.
- 27 (24). Надкр. с точечными бороздками.

- 28 (29). Верх в нежных волосках, немного выпуклый. Голова нормальная. Надкр. со светлыми пятнами . . . . . 14. *Phloestichus*.  
 29 (28). Верх голый, плоский, одноцветный. Голова очень большая, мандибулы длинные, торчащие . . . . . 15. *Prostomis*.  
 30 (5). Прсп. с каждой стороны с резко врезанной килевидной линией, параллельной боковому краю.

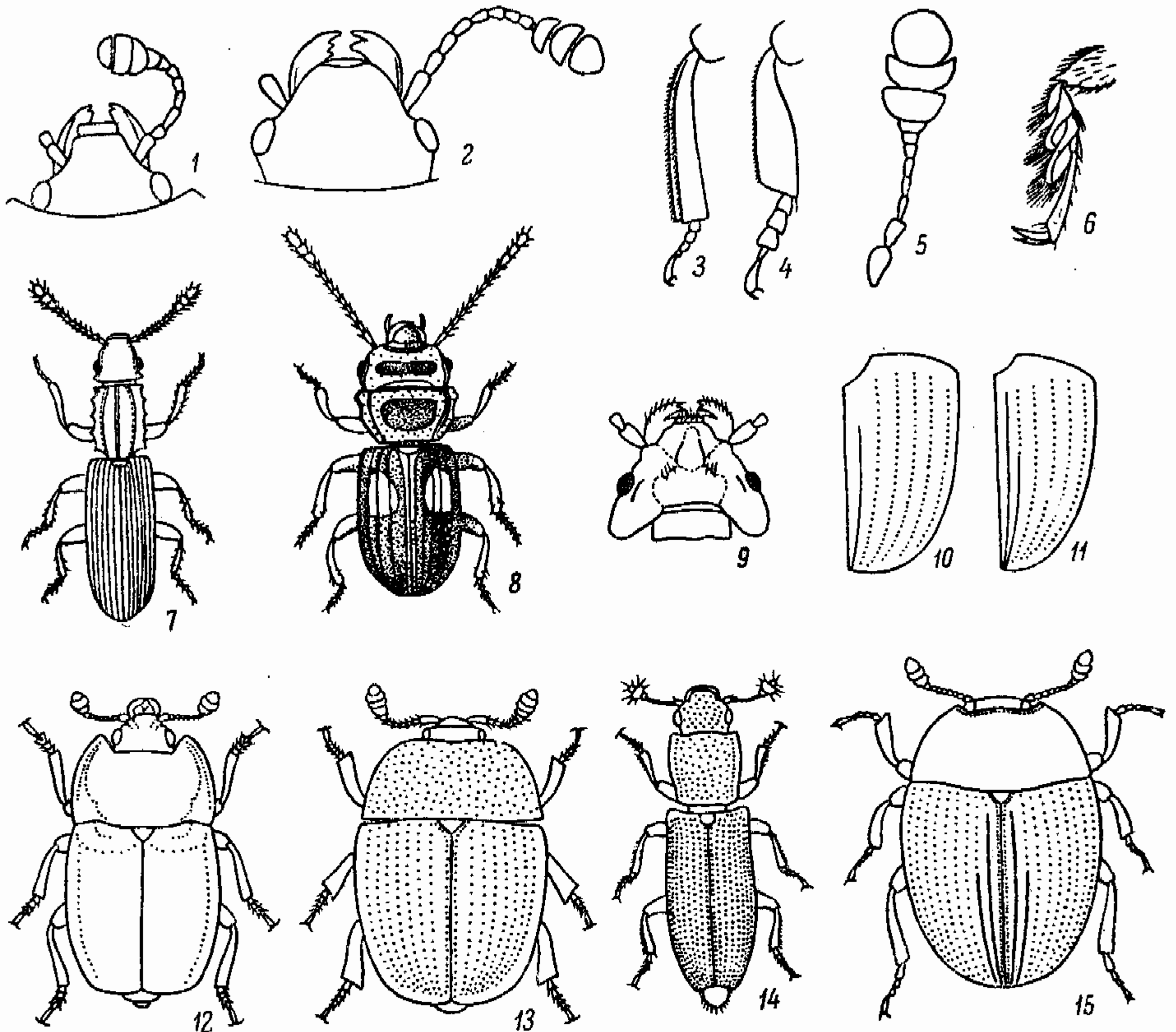


Рис. 90. Плоскотелки, блестянки, *Phalacridae*. (По Рейхардту, Рейттеру и ориг.).

1 — *Erygaea*, голова; 2 — *Librodor*, то же; 3 — *Erygaea*, нога; 4 — *Meligethes*, то же; 5 — *Cychramus*, усик; 6 — *Psammocetus*, лапка; 7 — *Silvanus*, общий вид; 8 — *Laetophloeus monilis*, то же; 9 — *Cuscijus*, голова; 10 — *Phalacrus*, надкрылье; 11 — *Olibrus*, то же; 12 — *Erygaea*, общий вид; 13 — *Cylloides ater*, то же; 14 — *Rhizophagus ferrugineus*, то же; 15 — *Olibrus affinis*, то же.

- 31 (32). Килевидные линии прсп. продолжены на голову. Надкр. по крайней мере на плечах с тонкими килеями . . . . . 16. *Laetophloeus* (рис. 90, 8).  
 32 (31). Килевидные линии прсп. не продолжены на голову. Надкр. без килей . . . . . 17. *Lathropus*.

### ОПРЕДЕЛИТЕЛЬНЫЕ ТАБЛИЦЫ ВИДОВ СЕМ. CUSCUIDAE

1. *Monotoma* Hbst. Тело маленькое (1.3—3.0); ус. с плотной шаровидной булавой; надкр. с точечными бороздками. Под гниющими растительными веществами, некоторые виды в муравейниках. — 9 видов<sup>1</sup> (в СССР 13).

2. *Nyrosorpus* Motsch. Тело очень маленькое (1.0—1.3). — 2 вида.

- 1 (1). Буро-черный, ус. и ноги ржаво-красные. — Под сухим навозом и в муравейниках *Formica*; не часто . . . . . *N. lathrisioides* Motsch.

<sup>1</sup> Для определения см.: E. Reitter. Fauna Germanica. Käfer. 1911, III 42—54.



3. *Airaphilus* Redtb. Пер. углы прсп. не выдаются, ее боковой край очень нежно зазубрен. Тело черное, очень узкое. 2.6—3.2. По берегам рек и на болотах, в выбросах и под камнями. — 2 вида.<sup>1</sup>

4. *Nausibius* Redtb. Прсп. широкая, по краям сильно зазубрена.

1 (1). Ржаво-бурый. 3.5—4.5. — Космополит; завозится с растительным сырьем; не часто . . . . . *N. clavicornis* Kug.

5. *Oryzaerphilus* Gglb. Жуки красно-бурые или бурые. 3—3.5. Встречаются на складах в запасах зерновых, масличных семян, крупы, сухих фруктов, табака и т. д.; поедают яйца, лич., шкурки и экскременты амбарного долгоносика и др.; иногда вредят.

1 (2). Виски такой же длины, как глаза. У ♂ бока наличника часто отогнуты в виде рожков, а задн. бедра снизу за серединой с маленьким зубчиком. — Часто . . . . . \*Суринамский мукоед — *O. surinamensis* L.

2 (1). Виски втрое короче глаз. У ♂ наличник без рожков, а бедра без зубчиков. — Реже предыдущего . . . . . \**O. mercator* Fauv.

6. *Silvanus* Latr. Жуки встречаются под корой деревьев.

1 (4). Голова с явственными висками.

2 (3). Виски длиннее, зубцевидные. Прсп. с 2 явственными продольными вдавлениями. Буро-красный. 3—3.5. — Под корой сосны и др.; нередко . . . . . *S. (s. str.) bidentatus* F.

3 (2). Виски короткие, шишковидно вздутые. Прсп. лишь со следами продольных вдавлений. Буро-желтый. 2.5—2.8. — Под корой лиственных деревьев; часто . . . . . *S. (s. str.) unidentatus* F.

4 (1). Голова за глазами перетянута, без висков. Ржаво-красный, матовый. 2.5—3. — Под корой б. ч. сосны; нередко . . . . . *S. (Silvanoprus) fagi* Guer. (*similis* Er.).

7. *Cathartus* Rche. Прсп. квадратная, ее боковой край гладкий. Американский род; возможен завоз *C. cassiae* Rche. в порты СССР с растительным сырьем.

8. *Ahasverus* Goz. От близких родов отличается поперечной прсп. и более широким телом.

1 (1). Ржаво-бурый, голова и прсп. почти матовые, надкр. слабо блестящие. 2—3. — В запасах риса, сухих фруктов и т. п.; не часто . . . . . \**A. advena* Waltl.

9. *Psammocus* Latr. На дюнах и песчаных берегах водоемов в растительных остатках. — В СССР 2 вида.

1 (1). Рыже-желтый, голова, вершина ус., щиток, округлое пятно за серединой каждого надкр. и низ черные. 2.3—2.8. — Ср. полоса, юг; не часто . . . . . *P. bipunctatus* F.

10. *Uleiota* Latr. У ♂ мандибулы наверху с тонкими рожками, ус. длиннее тела; у ♀ мандибулы простые, ус. немного короче тела.

1 (1). Верх матовый, буро-черный, бока просвечивают красноватым, ус. и ноги рыжие. 4.5—5.5. — Под корой лиственных деревьев, преследует короедов; часто . . . . . *U. planatus* L.

11. *Dendrophagus* Schoenh. Ус. ♂ и ♀ одинаковой длины.

1 (1). Верх блестящий, буро-черный, ус., ноги и обычно надкр. рыжие. 6—7. — Сев. и ср. полоса. Под корой преимущественно хвойных, преследует короедов; не часто . . . . . *D. crenatus* Pk.

12. *Cucujus* F. В нашей фауне самые крупные представители сем. (11—17). Верх обычно красный. Под корой. — В СССР 3 вида.

1 (2). Красный, мандибулы, ус., узкий боковой край прсп., большая часть низа и ноги черные. 11—15. — Ср. полоса, юго-зап. Под корой особенно дуба и клена, реже хвойных; редко . . . . . *C. cinnabarinus* Scop.

2 (1). Только вершины мандибул, бока сргр. и згр., бр., ус., бедра и голени черные. 13—17. — Лесная зона, Кавказ. Под корой хвойных, березы и др.; не часто . . . . . *C. haematodes* Er.

<sup>1</sup> Для определения см.: E. Reitter, ук. соч., III: 42—54.

13. *Pediacus* Shuk. Голова уже прсп., без висков. Тело бурое. Под корой. — В СССР 4 вида.

- 1 (2). Прсп. без явственных вдавлений. Плечевое ребро надкр. слабо намечено. Верх матовый, ржаво- или черно-бурый. 3.5—4. — Лесная зона; не часто . . . . . *P. fuscus* Er.
- 2 (1). Прсп. с 2 плоскими продольными вдавлениями. Плечевое ребро надкр. резкое. Голова и прсп. блестящие.
- 3 (4). Зубчик задн. угла прсп. отодвинут далеко вперед. Надкр. блестящие. Ржаво-бурый. 3.5—4.5. — Ср. полоса, юг. Под корой лиственных деревьев; не часто . . . . . *P. depressus* Hbst.
- 4 (3). Зубчик задн. угла прсп. находится у основания. Надкр. матовые. Ржаво-рыжий. 3.5—4.5. — Юго-зап., Кавказ. Под корой дуба, реже других лиственных деревьев; редко . . . . . *P. dermestoides* F.

14. *Phloestichus* Redtb. — Единственный вид.

- 1 (1). Черный, нежно опушен; надкр. с 2 тонкими волнистыми желтыми перевязями. 4.2—4.5. — Карпаты. Под корой клена; редко . . . . . *Ph. denticollis* Redtb.

15. *Prostomis* Latr. Тело голое, плоское; голова очень большая, мандибулы длинные. — В СССР 3 вида.

- 1 (1). Параллельнобокий, ржаво-рыжий. 5—6. — Юг, кроме юго-вост. Под корой лиственных деревьев; не часто . . . . . *P. mandibularis* F.

16. *Laemorphloeus* Steph. Хорошо отличается врезанными линиями по бокам прсп. Тело очень плоское; голова ♂ шире, а ус. длиннее, чем у ♀. Под корой в ходах короедов; некоторые виды в запасах. Иногда разделяется на несколько родов. — 13 видов (в СССР свыше 20).

- 1 (6). Наличник отделен от лба поперечной вдавленной линией, по пер. краю выемчатый.
- 2 (5). Прсп. поперечная, сердцевидная, с простыми пер. углами. Тело двуцветное или сплошь темное.
- 3 (4). Желто-рыжий, темя, середина прсп. и надкр. смоляно-черные или бурые, каждое надкр. перед серединой с большим ржаво-рыжим пятном. 2—2.5. — Ср. полоса, юг. Под корой дуба, липы, вяза; не часто, но иногда в большом количестве . . . . . *L. (s. str.) monilis* F.
- 4 (3). Тело черное или буро-черное, лишь ус. и ноги рыжие. 2.2—3.6. — Лесная зона; не часто . . . . . *L. (s. str.) muticus* F.
- 5 (2). Прсп. почти квадратная, пер. углы вытянуты в острый зубчик. Ус. такой длины, как тело. Буро-желтый. 1.5—2.5. — Под корой; нередко . . . . . *L. (Placonotus) testaceus* F.
- 6 (1). Наличник не отделен от лба вдавленной поперечной линией.
- 7 (8). Наличник на пер. крае явственно выемчатый. Глаза сильно выпуклые. Ус. ♀ почти такой же длины, как тело, у ♂ длиннее тела. Бурый, надкр., ус. и ноги светлее. 2—3. — Зап. и юг; редко . . . . . *L. (Notolaemus) castaneus* Er.
- 8 (7). Наличник на пер. крае прямой.
- 9 (10). Прсп. с каждой стороны с 2 сближенными врезанными линиями. Ржаво-красный. 1.3—1.8. — Юг, кроме юго-вост. Под корой лиственных деревьев; нередко . . . . . *L. (Cryptolestes) duplicatus* Waltl.
- 10 (9). Прсп. с каждой стороны лишь с 1 тонкой врезанной линией.
- 11 (14). Длина надкр. менее чем вдвое больше их общей ширины.
- 12 (13). Ширина прсп. в 1.5 раза больше ее длины. Ус. ♂ немного короче тела, у ♀ доходят до половины тела. Рыже-желтый. 1.3—1.5. — Космополит. В рисе и других растительных продуктах . . . . . \*Мукоед малый — *L. (Cryptolestes) minutus* Ol.
- 13 (12). Ширина прсп. едва больше ее длины. Ус. ♂ едва достигают середины тела, у ♀ не доходят до нее. Ржаво-рыжий. 1.5—2.2. — Космополит. В зерне, муке, отрубях, сухих фруктах и т. д. . . . . \*Мукоед рыжий — *L. (Cryptolestes) ferrugineus* Steph.
- 14 (11). Длина надкр. более чем вдвое превышает их общую ширину.
- 15 (16). Ус. ♂ длиннее половины тела, у ♀ едва короче ее. Ржаво-рыжий, блестящий. 1.5—2.5. — Сев. и ср. полоса. Под корой ели; не часто . . . . . *L. (Cryptolestes) abietis* Wank.
- 16 (15). Ус. у обоих полов гораздо короче половины тела. Ржаво-рыжий, матовый. 1.5—2.5. — Лесная зона. Под корой хвойных в ходах *Pityogenes*; не часто . . . . . *L. (Leptophloeus) alternans* Er.

17. *Lathropus* Er. От *Laetophloeus* отличается более широкоэллиптическими надкр. без килей.

1 (1). Черный, матовый. 1.5—1.8. Ср. полоса, юг; редко . . . . . *L. sepicola* Müll.

## 52. Сем. SPHINDIDAE (*Aspidiphoridae*)

(Сост. О. Л. Крыжановский)

Очень мелкие жуки с булавовидными ус. Наличник отделен от лба резкой линией. 1-й чл. лапки плохо различим. Живут в грибах.

### ОПРЕДЕЛИТЕЛЬНАЯ ТАБЛИЦА РОДОВ

- 1 (2). Тело удлиненное, почти параллельное. Основание прсп. прямое, резко окантовано. — 1 вид, *S. dubius* Gyll., черный, плечевой бугорок, ус. и ноги ржаво-рыжие, 1.8—2; в древесных грибах; не часто . . . . . 1. *Sphindus* Chevz.
- 2 (1). Тело полушаровидное. Основание прсп. дуговидно изогнуто, не окантовано. — 1 вид, *A. orbiculatus* Gyll., черно-бурый, ус. и ноги рыжие, надкр. иногда бурые, 1—1.3; в древесных грибах; редко. — В СССР 2 вида . . . . . 2. *Aspidiphorus* Latr.

## 53. Сем. PHALACRIDAE

(Сост. Л. Н. Медведев)

Небольшие жуки с гладким, овальным или округлым, сверху сильно выпуклым телом, с 5-чл. лапками, причем 3-й чл. двулопастный или выемчатый; ус. с 3-чл. булавой. Жуки встречаются на цветах, пыльцой которых питаются. Лич. развиваются в цветочных завязях и семенах и в пораженных паразитическими грибами колосьях злаков. Ряд видов вредит. — В СССР до 40 видов.

### ОПРЕДЕЛИТЕЛЬНАЯ ТАБЛИЦА РОДОВ

- 1 (4). Надкр. с 1 явственной пришовной бороздкой (рис. 90, 10).
- 2 (3). Щиток крупный. Надкр. у самого шва с очень тонкой линией . . . 1. *Phalacrus*.
- 3 (2). Щиток маленький. Надкр. у самого шва без следа тонкой линии . . . 3. *Stilbus*.
- 4 (1). Надкр. с 2 явственными пришовными бороздками (рис. 90, 11), кроме того, с очень тонкой линией у самого шва, часто неясной . . . . . 2. *Olibrus*.

### ОПРЕДЕЛИТЕЛЬНЫЕ ТАБЛИЦЫ ВИДОВ СЕМ. PHALACRIDAE

1. *Phalacrus* Pk. — 4—5 видов.

- 1 (2). Надкр. без точечных рядов, в микроскопической густой пунктировке. Черный, иногда ноги бурые или буро-желтые. 1.5—3.5. — На цветах, лич. в семянках кок-сагыза . . . . . *Ph. coguscus* Pz.
- 2 (1). Надкр. с точечными рядами. Тело сплошь черное. 1.4—2. — На пораженных головней колосьях осоки.
- 3 (4). Округло-яйцевидный, сильно выпуклый, блестящий. Пришовная бороздка доходит до щитка . . . . . *Ph. substriatus* Gyll.
- 4 (3). Продолговато-овальный, менее выпуклый, матово-блестящий. Пришовная бороздка в пер. половине заменяется точечным рядом . . . *Ph. caricis* Sturm.

2. *Olibrus* Er. Развиваются внутри цветов сложноцветных, поедая завязь. — 13 видов.

- 1 (4). Пришовные бороздки на каждом надкр. широко разделены назад. Тело черное с металлическим отливом; надкр. без светлых пятен.
- 2 (3). Длина 2.5—2.8. Верх сильно блестящий, не шагреневан. — На *Matricaria* . . . . . *O. aeneus* F.
- 3 (2). Длина 1.5—1.8. Верх менее блестящий, в микроскопической шагреневанке. — На тысячелистнике . . . . . *O. millefolii* Pk.
- 4 (1). Пришовные бороздки назад сильно сближены или соединены.

- 5 (6). Буро-рыжий, надкр. буровато-желтые со слегка затемненным швом и боковым краем. 2.5—2.9. — Лесостепи и степи . . . . . *O. corticalis* Pz.  
 6 (5). Верх черный, иногда со светлыми вершинами надкр.  
 7 (8). Пришовные бороздки не соединены назад. Задн. край прсп. перед щитком тонко окаймлен. Черный, вершины надкр. с красным пятном. 2.2—3.2 . . . . . \**O. bicolor* F.  
 8 (7). Пришовные бороздки назад соединены. Задн. край прсп. не окаймлен.  
 9 (10). Длина 1.2—1.4. Ус., ноги и обычно вершины надкр. бурые или рыже-бурые. — На *Leontodon* и *Crepis* . . . . . *O. pygmaeus* Sturm.  
 10 (9). Длина 1.8—2.4. Буро-черный со слабым бронзовым отливом, надкр. бурые с желто-бурыми вершинами. — На *Tragopogon* и *Hypochaeris* . . . . . *O. affinis* Sturm. (рис. 90, 15).

### 3. *Stilbus* Seidl.

- 1 (2). Длина 1—1.2. Темно-смоляно-бурый. — Юго-зап. . . . . *S. pumilus* Hochh.  
 2 (1). Длина 1.5—2.3. Вершины надкр. обычно рыжие или желтые.  
 3 (6). Задн. углы прсп. остроугольные.  
 4 (5). Верх сильно блестящий. Широкояйцевидный, красно-бурый; надкр. в задн. половине красно-желтые. 1.6—2.3. — Кроме сев. . . . . *S. testaceus* Pz.  
 5 (4). Верх слабо блестящий. Узкояйцевидный, смоляно-бурый с красно-бурыми вершинами надкр. или весь светло-бурый; ус. и ноги буро-желтые. 1.8—2 . . . . . *S. atomarius* L.  
 6 (3). Задн. углы прсп. прямоугольные, с притупленными вершинами. Слабо блестящий, темно-смоляно-бурый с рыже-желтыми вершинами надкр. и ржаво-рыжим низом, ус. и ногами, реже весь светло-бурый. 1.5—1.8. — Кроме сев. . . . . *S. oblongus* Er.

## 54. Сем. СРУРТОРНАГИДАЕ — СКРЫТНОЕДЫ

(Сост. О. Л. Крыжановский)

Тело маленькое, удлиненное или овальное, слабо выпуклое, сверху обычно опущено. Пер. тазиковые впадины назад не вполне замкнутые. Лапки 5—5—5, редко у ♂ 5—5—4. Ус. с 3-, очень редко 2-чл. булавой. Жуки и лич. питаются преимущественно плесневыми грибами и живут в гниющих растительных веществах, некоторые обитают в гнездах шмелей, ос, муравьев; иногда встречаются на цветах; ряд видов попадает в погребах, сырых домах, складах, на заплесневелых продуктах и т. п. В мировой фауне около 1000 видов. — В СССР видовой состав недостаточно изучен; известно 22 рода и до 170 видов. Наша таблица доведена лишь до рода.<sup>1</sup>

### ОПРЕДЕЛИТЕЛЬНАЯ ТАБЛИЦА РОДОВ

- 1 (24). Ус. причленены под боковым краем лба перед глазами.  
 2 (3). 3-й, а иногда и 2-й чл. лапок снизу вытянуты в лопасти, 4-й очень маленький. Пер. углы прсп. не вздуты, ее боковой край гладкий. Тело от желто-бурого до черного. 1.5—2.8. — На камыше, осоках, ежеголовнике и других водных и околоводных растениях. — 5 видов (в СССР 6) . . . . . 1. *Telmatophilus* Heer.  
 3 (2). Чл. лапок простые, без лопастинок.  
 4 (7). Надкр. с рядами точек или точечными бороздками.  
 5 (6). Верх в коротких и редких волосках. Прсп. уже надкр., почти квадратная, ее пер. углы простые. — Единственный вид, *Z. fausti* Rtt., бурый, вытянутый, 5.0; вост. и юго-вост. . . . . 2. *Zavaljus* Rtt.  
 6 (5). Верх густо опущен. Прсп. поперечная, ее пер. углы пуговкообразно утолщены. Тело удлиненное. 3.2—4. — 2 вида (в СССР 4) . . . . . 3. *Leucohimatium* Roschh.  
 7 (4). Надкр. в спутанных точках, лишь с пришовной бороздкой (по меньшей мере в задн. половине).  
 8 (9). Глаза отодвинуты от пер. края прсп. (рис. 91, 1), виски явственные. Мандибулы крупные, выступающие. Тело относительно крупное (3.5—5), желто-бурое или ржаво-красное, надкр. иногда с темной полосой. — Лич. в гнездах шмелей, жуки на цветах. — 3 вида (в СССР 4) . . . . . 4. *Antherophagus* Latr.

<sup>1</sup> Для определения видов см.: E. Reitter. Bestimmungs-Tabellen der europäischen Coleopteren. 1889, XVI: 11—56; E. Reitter. Fauna Germanica. Käfer. 1911, III: 54—73; L. Ganglbauer. Käfer von Mitteleuropas. 1899, III: 656—739.

- 9 (8). Глаза приближены к пер. краю прсп., виски почти незаметные. Мандибулы короткие, обычно прикрыты верхней губой, не выступающие.
- 10 (11). Пер. тазиковые впадины открыты назад не более чем на треть ширины тазика; пер. тазики округлены, слабо поперечные. — 1 вид, *M. robustus* Motsch., красно-бурый в густом беловатом опушении, середина надкр. обычно зачернена, 3.5—5.5; юг; редко. — В СССР 2 вида . . . . . 5. *Macrophagus* Motsch.
- 11 (10). Пер. тазиковые впадины широко открыты назад; пер. тазики поперечные.
- 12 (13). Верх почти голый, матовый. Боковой край прсп. без зубцов, ее пер. углы вздуты, пер. край заметно вырезан. — Единственный вид, *E. glaber* Gyll., черно-бурый, матовый, 2—2.6; в муравейниках *Formica rufa* и др., иногда в большом количестве . . . . . 6. *Emphylus* Er.
- 13 (12). Верх явственно опушен.
- 14 (19). Пер. углы прсп. не утолщены и не вздуты пуговкообразно. Пришовная бороздка надкр. б. м. явственная по всей длине.
- 15 (16). Боковой край прсп. волнистый, с 3 выемками, но без зубцов. Голова маленькая, гораздо уже прсп. — Единственный вид, *P. melanocepalum* Hbst., черный с красно-бурыми надкр. и рыжими ус. и ногами, 1.6—2; в речных наносах и т. п.; часто . . . . . 7. *Paramecosoma* Curt.
- 16 (15). Боковой край прсп. пилообразно зазубрен.
- 17 (18). Тело выпуклое. Боковые края прсп. сильно зазубрены, ее основание широко окантовано. — 1 вид, *H. serratus* Gyll., ржаво-красный до черно-бурого, ус. и ноги светлее, 2—2.3; сев. и ср. полоса; в лесной подстилке; редко. — В СССР 2 вида . . . . . 3. *Henoticus* Thoms.
- 18 (17). Тело уплощенное, параллельное. Боковые края прсп. мелко зазубрены, ее основание тонко окантовано. — 1 вид, *P. crenatum* Gyll., желто-бурый, 1.8—2; в древесных грибах; редок . . . . . 9. *Pteryngium* Rtt.
- 19 (14). Пер. углы прсп. вздуты или пуговкообразно утолщены.
- 20 (21). Пер. край прсп. явственно выемчатый. 1-й чл. ус. очень слабо утолщен. — 1 вид, *S. laticollis* Mill., ржаво-красный с более темными ус., 2.5; юг, кроме юго-вост.; редко. — В СССР 2 вида . . . . . 10. *Spaniophoenus* Rtt.
- 21 (20). Пер. край прсп. не выемчатый или слабо выемчатый. 1-й чл. ус. заметно утолщен.
- 22 (23). 4-й чл. лапки гораздо меньше 3-го. Боковой край прсп. равномерно зазубрен, без крупного зубца близ середины. Тело желто-бурое или рыжее. 1.8—2.3. — На цветах, на гнилой древесине, в гнездах гусениц шелкопрядов и т. п. — 4 вида . . . . . 11. *Micrambe* Thoms.
- 23 (22). 4-й чл. лапки уже, но лишь едва короче 3-го. Задн. лапки ♂ 4-чл. Боковой край прсп. близ середины обычно с крупным зубчиком, а ее пер. углы образуют крупный зубец, направленный в сторону. Тело желто-бурое, рыжее или ржаво-красное, надкр. иногда с черными пятнами. 1.4—3.5. — На гниющих растительных остатках, в подстилке, в гнилой древесине, в гнездах птиц и зверей, некоторые виды в домах, погребах, на складах и т. п. — Свыше 30 видов (в СССР около 60) . . . . . 12. *Cryptophagus* Hbst. (рис. 91, 2).
- 24 (1). Ус. прикреплены на лбу перед глазами или между ними.
- 25 (30). Щиток поперечный. Верх мелко и густо опушен.
- 26 (27). Боковой край прсп. утолщен и ограничен резкой линией, удаленной от края. Тело желто-бурое. 1.6—2.6. — В лесной подстилке и на гнилой древесине. — 2 вида (в СССР 3) . . . . . 13. *Caenoscelis* Thoms.
- 27 (26). Боковой край прсп. не утолщен, очень тонко окантован.
- 28 (29). Ус. с 3-чл. булавой. Отросток пгр. доходит до середины сргр. Тело рыжее, бурое или черное, надкр. иногда двуцветные, ус. и ноги обычно светлее, рыжие или желтые. 1.2—2.4. — На разнообразных гниющих растительных веществах, в лесной подстилке и т. п. — Более 40 трудно различимых видов (в СССР около 70). Свекловичная крошка, *A. linearis* Steph. (рис. 92, 3), иногда сильно вредит сахарной свекле, выгрызая ростки высеванных семян . . . . . 14. *Atomaria* Steph.
- 29 (28). Ус. с резкой 2-чл. булавой. Отросток пгр. большой, заходит за сргр. и вкладывается в вырезку на згр. Тело буро-желтое или рыжее. 1—1.5. — 1 вид, *S. baudii* Rtt.; юго-зап.; в подстилке буковых лесов; редко. — В СССР 5 видов, из них 4 на Кавказе . . . . . 15. *Sternodea* Rtt.
- 30 (25). Щиток маленький, не шире своей длины. Тело овальное, почти голое.
- 31 (32). Отросток пгр. не окантован. Задн. тазики не сильно расставлены. Крупнее (1.4—1.7). — Единственный вид, *O. globosus* Waltl., смоляно-черный, слабо блестящий, вершина надкр., ус. и ноги ржаво-рыжие; редко . . . . . 16. *Ootypus* Gglb.
- 32 (31). Отросток пгр. окантован. Задн. тазики очень широко расставлены. Мельче (0.8—1.3). — Под гниющими растительными веществами. — 2 вида (в СССР 4) . . . . . 17. *Ephistemus* Steph.

55. Сем. **EROTYLIDAE** — ГРИБОВИКИ

(Сост. О. Л. Крыжановский)

Близки к *Cryptophagidae*, но пер. тазиковые впадины замкнутые, верх обычно голый, часто ярко окрашенный, надкр. плотно причленены к прсп., всегда с рядами точек. Лапки 5-чл., но обычно кажутся 4-чл., так как 4-й чл. очень маленький. Жуки и лич. в древесных грибах. В мировой фауне свыше 2000 видов, преимущественно тропических. — В СССР 10 родов и до 50 видов.

## ОПРЕДЕЛИТЕЛЬНАЯ ТАБЛИЦА РОДОВ

- 1 (8). Тело голое или почти голое. Задн. тазики широко расставлены. Лапки обычно кажутся 4-чл. (кроме *Dacne*).
- 2 (5). Последний чл. челюстных щуп. поперечный, топоровидный (рис. 91, 4).
- 3 (4). Основание прсп. без бортика. Тело короткоовальное, сильно выпуклое; прсп. у наших видов хотя бы частично черная . . . . . 1. *Tritoma*.
- 4 (3). Основание прсп. с бортиком. Тело продолговатое, умеренно выпуклое; прсп. у наших видов оранжевая . . . . . 2. *Triplax*.
- 5 (2). Последний чл. челюстных щуп. яйцевидный или заостренный.
- 6 (7). 4-й чл. лапки очень мал, скрыт в выемке 3-го . . . . . 3. *Combocerus*.
- 7 (6). 4-й чл. лапки свободный, лапки явственно 5-чл. . . . . 4. *Dacne*.
- 8 (1). Верх в волосках. Задн. тазики нешироко расставлены. Лапки явственно 5-чл.
- 9 (10). Булава ус. 2-чл. Прсп. без килевидных линий . . . . . 5. *Biphyllus*.
- 10 (9). Булава ус. 3-чл. Прсп. по бокам с килевидными линиями . . . . . 6. *Diplocoelus*.

ОПРЕДЕЛИТЕЛЬНЫЕ ТАБЛИЦЫ ВИДОВ СЕМ. *EROTYLIDAE*

1. *Tritoma* F. Наши виды блестяще-черные с красным пятном на основании надкр. На трутовиках. — В СССР 5—6 видов.

- 1 (2). Надкр. перед серединой с красной перевязью, прерванной на шве и не достигающей до основания и плечевого бугра (рис. 91, 6). 3.5—4.5. — Сев. и ср. полоса; нередко . . . . . *T. consobrina* Lew. (*jakowlewi* Sem.).
- 2 (1). Надкр. впереди с широкой красной перевязью, прерванной на шве и достигающей до основания (рис. 91, 7); плечевой бугорок черный на красном фоне, редко красный; иногда (на юге) перевязь не прервана на шве, а голова и прсп. (кроме середины) красные (*m. dimidiata* Redt.). 3.4—4.2. — Зап. и юг; нередко . . . . . *T. bipustulata* F.

2. *Triplax* Hbst. Прсп. и ноги у наших видов оранжевые. В древесных грибах, нередко образуют скопления. — 6 видов (в СССР около 20).

- 1 (2). Надкр. металлически-синие или зеленые, щиток и остальное тело оранжевое, ус. черные. 3.3—5. — Часто . . . . . *T. aenea* Schall.
- 2 (1). Надкр. черные.
- 3 (4). Кант основания прсп. резкий. Тело сильно вытянутое, оранжевое, надкр., сргр., згр. и щиток черные. 4.5—6.5. — Часто . . . . . *T. russia* L.
- 4 (3). Кант основания прсп. очень тонкий или отсутствует. Тело менее вытянутое.
- 5 (6). Голова, надкр. и большая часть низа черные. 3—4. — Юг . *T. collaris* Schall.
- 6 (5). Голова красная.
- 7 (8). Основание надкр. не окаймлено. Низ и щиток красные. 4.5—5.5. — Сев., ср. полоса; нередко . . . . . *T. scutellaris* Charp. (*bicolor* Gyll.).
- 8 (7). Основание надкр. тонко окаймлено. Щиток, грудь и бр. черные. 3.3—5. — Нередко . . . . . *T. rufipes* F.

3. *Combocerus* Ved. — Единственный вид.

- 1 (1). Черный, лаково-блестящий; прсп. и 2 больших пятна на каждом надкр. (1 плечевое и 1 перед вершиной) красные. 3.2—4.3. — Ср. полоса, юг . . . . . *C. glaber* Schall. (рис. 91, 5).

4. *Dacne* Latr. Тело удлиненно-эллиптическое, маленькое (2.2—3.5); надкр. обычно с красными плечевыми пятнами. — 3 вида (в СССР 6—7), из них наиболее обычен *D. bipustulata* Thunb.

5. *Biphyllus* Steph. — 2 вида.

- 1 (1). Буро-черный, в густом опушении; надкр. у плеч нередко с красно-бурой перевязью, близ середины и перед вершиной с пятнами белых волосков. 3—3.3. — В грибе *Sphaeraria*; редок . . . . . *B. lunatus* F.

6. *Diplocoelus* Guer. — Единственный вид.

- 1 (1). Буро-красный, надкр. со светлым основанием или сплошь ржаво-красные. Бока прсп. с 2 резкими килевидными линиями. 2.8—3.3. — Юг, кроме юго-вост. Под корой б. ч. бука . . . . . *D. fagi* Guer.

## 56. Сем. ENDOMYCHIDAE — ПЛЕСНЕЕДЫ

(Сост. О. Л. Крыжановский)

Мелкие, обычно овальные или округлые жуки. Ус. прикреплены между пер. краями глаз, булавовидные. Лапки 4-чл., 2-й чл. часто лопастевидно рассечен, 3-й чл. маленький, часто скрыт в вырезке 2-го, так что лапки кажутся 3-чл. Прсп. обычно с 2 укороченными спереди продольными вдавлениями по бокам основания. Жуки и лич. питаются грибами, б. ч. древесными, некоторые на плесневых грибах и в дождевиках. Всего более 1000 видов, б. ч. в тропиках. — В СССР свыше 30 видов.

## ОПРЕДЕЛИТЕЛЬНАЯ ТАБЛИЦА РОДОВ

- 1 (8). Лапки явственно 4-чл., 2-й чл. не расширен лопастевидно, 4-й чл. обычно такой же длины, как 1—3-й вместе взятые. Мелкие виды (не более 3.5).  
 2 (3). Основание прсп. без продольных вдавлений, слегка заходит на основание надкр., закрывая щиток, который не виден. Надкр. без пришовной бороздки. Тело маленькое (1—1.8), полушаровидное . . . . . 1. *Sphaerosoma*.  
 3 (2). Основание прсп. обычно с продольными вдавлениями, не заходит на основание надкр., щиток виден. Надкр. б. ч. с пришовной бороздкой. Тело овальное.  
 4 (7). Верх опушен. Надкр. с рядами точек. Ус. прикреплены на лбу перед глазами.  
 5 (6). Прсп. по бокам окантована изогнутой килевидной линией. Надкр. без плечевых бугорков . . . . . 2. *Mycetaea*.  
 6 (5). Прсп. по бокам без килевидной линии, при основании с каждой стороны с ямкой. Надкр. с плечевым бугорком . . . . . 3. *Symbiotes*.  
 7 (4). Верх голый. Надкр. без рядов точек, с тонкой пришовной бороздкой. Ус. прикреплены перед глазами под боковым краем лба . . . . . 4. *Leiestes*.  
 8 (1). Лапки кажутся 3-чл., их 3-й чл. скрыт в вырезке лопастевидно расширенного 2-го. Прсп. по бокам с основными вдавлениями, между ними окантована. Надкр. без точечных бороздок. Более крупные виды (более 3.8).  
 9 (10). Верх опушен. Щиток поперечный, пунктирован . . . . . 5. *Dapsa*.  
 10 (9). Верх голый. Щиток полукруглый, гладкий.  
 11 (14). Наибольшая ширина прсп. на середине или около нее; ее пер. край посередине с небольшой гладкой площадкой.  
 12 (13). Пер. тазики соприкасаются. Прсп. сужена к основанию . . . . . 6. *Lycoperdina* (рис. 91, 8).  
 13 (12). Пер. тазики разделены отростком пгр. Прсп. не сужена к основанию . . . . . 7. *Mycetina*.  
 14 (11). Наибольшая ширина прсп. на основании, спереди она сильно сужена, ее пер. край посередине простой . . . . . 8. *Endomychus* (рис. 91, 9).

## ОПРЕДЕЛИТЕЛЬНЫЕ ТАБЛИЦЫ ВИДОВ СЕМ. ENDOMYCHIDAE

1. *Sphaerosoma* Leach (*Alexia* Steph.). Маленькие, полушаровидные жуки; щиток не виден, прикрыт задн. краем прсп. На гнилой древесине и под корой. — 4—5 видов<sup>1</sup> (в СССР свыше 10).

<sup>1</sup> Для определения см.: E. R e i t t e r. Uebersicht der Arten der Coleopteren-Gattung *Alexia* Steph. aus Europa und der angrenzenden Ländern. Wien. Ent. Ztg., 1888, VII : 322—327.

2. *Mycetaea* Steph. Тело удлиненное, верх опушен. Боковой край прсп. окаймлен тонкой килевидной линией. На плесени.

1 (1). Рыже-желтый, в довольно длинных отстоящих волосках, на надкр. расположенных рядами. 1.5—1.8. — В погребах, сырых зданиях, на гнилой древесине и т. п.; часто . . . . . *M. hirta* Marsh.

3. *Symbiotes* Redtb. (*Microchondrus* Woll.). Тело овальное, густо опушенное, прсп. без килевидной окаймловки по бокам, с основными вдавлениями. Под корой и в подстилке, обычно вместе с муравьями (*Lasius*). — 2 вида.

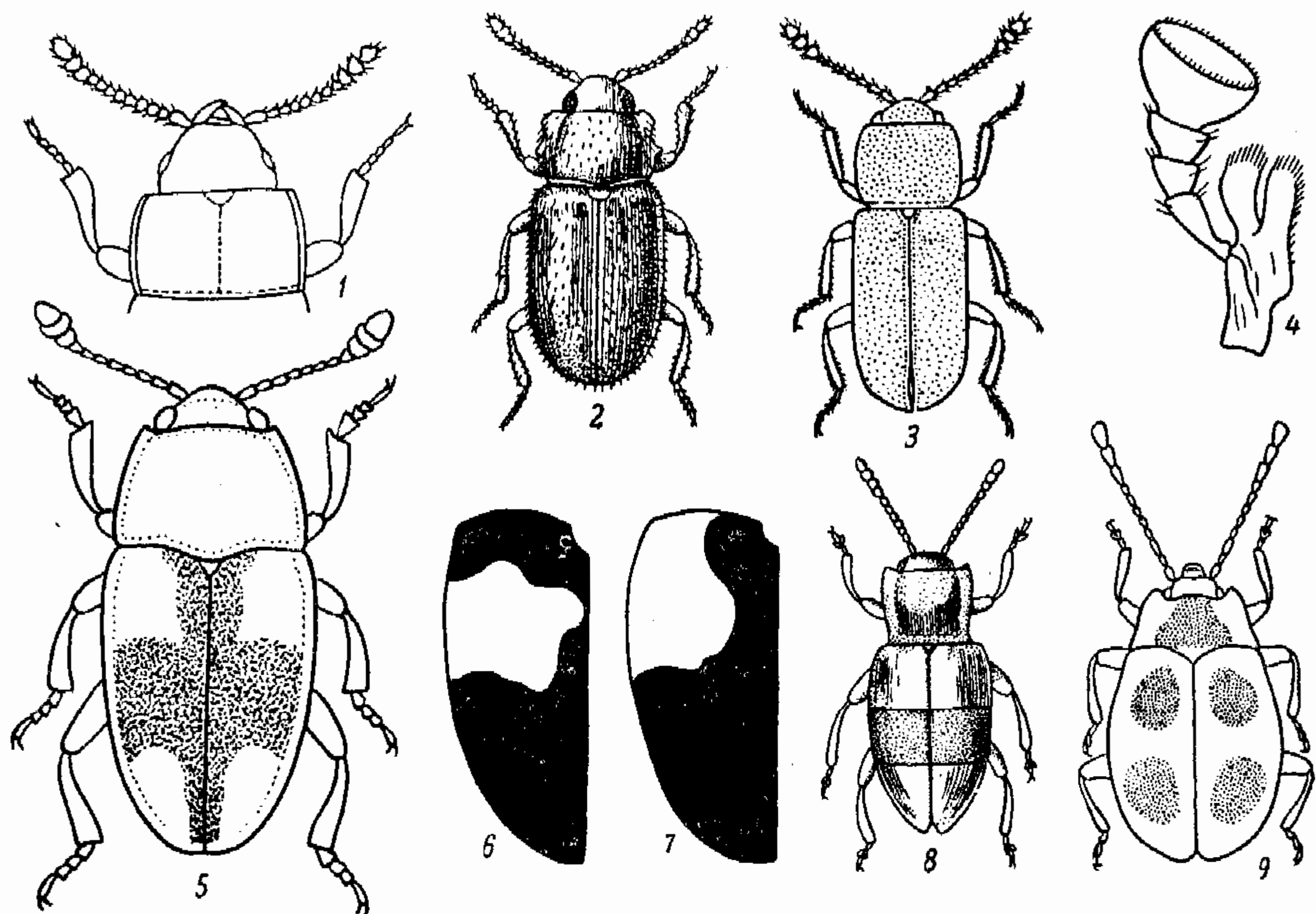


Рис. 91. *Cryptophagidae*, *Erotylidae*, *Endomychidae*. (По Рейттеру, Якобсону и ориг.).

1 — *Antherophagus*, голова и переднеспинка; 2 — *Cryptophagus*, общий вид; 3 — *Atcmaria linearis*, то же; 4 — *Triplax*, челюстной щупик; 5 — *Combobocerus glaber*, общий вид; 6 — *Tritoma consobrina*, рисунок надкрылья; 7 — *T. bipustulata*, то же; 8 — *Lycoperdina succincta*, общий вид; 9 — *Endomychus coccineus*, то же.

1 (1). Ржаво-рыжий, в густых желтых волосках, надкр. в неправильных рядах точек. 1.5—2. — Редко . . . . . *S. gibberosus* Luc.

4. *Leiestes* Redtb. Тело голое, двуцветное. Прсп. с глубокими основными вдавлениями. Надкр. без точечных рядов, с глубокой пришовной бороздкой.

1 (1). Ярко-красный, надкр. и большая часть низа черные. 2.6—3.4. — Зап. и юго-зап. Под корой гнилых деревьев; редко . . . . . *L. seminigra* Gyll.

5. *Dapsa* Latr. Тело опушенное, обычно желто-бурое с темными пятнами надкр. Щиток поперечный, пунктирован. Под корой и на ветвях гнилых деревьев. — В СССР до 8 видов.

1 (2). Пер. углы прсп. крючковидные, направлены в стороны. Буро-желтый, слабо блестящий, густо точечный; надкр. за серединой с черной перевязью, обычно разорванной на 3 пятна. 4—4.5. — Юг, кроме юго-вост.; не часто . . . . . *D. denticollis* Germ.

2 (1). Пер. углы прсп. простые, не крючковидные. По окраске сходен с предыдущим. 4—4.5. — Ср. полоса, юг; редко . . . . . *D. trimaculata* Motsch.

6. *Lycoperdina* Latr. Прсп. слабо поперечная, к основанию сужена. Пер. тазики соприкасающиеся. Верх голый, блестящий. Б. ч. в дождевиках. — В СССР 4 вида.



- 1 (2). Надкр. с резкой глубокой пришовной бороздкой, впереди вдоль шва вдавлены. Черный, блестящий, ус., ноги и иногда вершина надкр. буро-красные. 4.5—5. — Зап.; редко . . . . . *L. bovistae* F.
- 2 (1). Надкр. с нежной, часто сглаженной пришовной бороздкой, вдоль шва не вдавлены. Ржаво-красный, надкр. с широкой черной перевязью, иногда занимающей почти все надкр. или прерванной по шву. 4—4.5. — Лесостепь и степь. В дождевиках и шампиньонах; нередко . . . . . *L. succincta* L.

7. *Mycetina* Muls. Прсп. сильно поперечная, не сужена к основанию, пер. тазики разделены отростком пгр. На древесных грибах. — В СССР 3 вида.

- 1 (1). Короткоовальный, блестящий, красный, надкр. с крестообразным черным рисунком. 3.8—4.5. — Зап. и юг; редко . . . . . *M. cruciata* Schall.

8. *Endomychus* Pz. Прсп. сужена от основания кпереди, на пер. крае посредине без гладкой площадки. У наших видов надкр. красные с черными пятнами. На древесных грибах, б. ч. на лиственных деревьях. — В СССР 3—4 вида.

- 1 (2). Большая часть низа черная, середина прсп. обычно черная, каждое надкр. с 2 крупными овальными черными пятнами, очень редко они исчезают. 4—6. — В лесах; местами часто . . . . . *E. coccineus* L.
- 2 (1). Верх и низ красные, прсп. без черного срединного пятна, пятна надкр. обычно с фиолетовым отливом. 4.5—6.5. — Крым, Кавказ; часто . . . . . *E. armeniacus* Motsch.

## 57. Сем. СОССИНЕЛЛИДАЕ — БОЖЬИ КОРОВКИ

(Сост. В. А. Заславский)

Мелкие и небольшие жуки, обычно короткоовальные, реже удлиненные, сверху выпуклые, снизу плоские. Верх тела голый или покрыт волосками. Ус. короткие, последние чл. образуют булаву. Последний чл. челюстных щуп. топорovidный (у европейских видов). I стерн. бр. обычно с бедренными линиями. Лич. открытоживущие, подвижные. Большинство коровок хищники, имеют огромное значение как регуляторы численности тлей, кокцид, листоблошек и успешно применяются в биологической борьбе. *Epilachninae* и *Vilvaea* растительноядны, вредят. *Psylloborini* питаются грибами. — Около 85 видов (в СССР примерно 160).

### ОПРЕДЕЛИТЕЛЬНАЯ ТАБЛИЦА ПОДСЕМЕЙСТВ И РОДОВ

- 1 (2). Нижняя часть 2-го чл. лапок не вытянута, лапки явственно 4-чл. (Подсем. *Lithophilinae*) . . . . . 1. *Lithophilus*.
- 2 (1). Нижняя часть 2-го чл. лапок резко вытянута, лапки кажутся 3-чл.
- 3 (6). Ус. расположены между основаниями мандибул и глазами. Все голени с вершинными шпорами. Вершина мандибул с несколькими зубцами, основание без зубца. Верх в волосках. (Подсем. *Epilachninae*).
- 4 (5). Ког. рассечены на вершине. Эпиплевры надкр. без ямок для колен. Пунктировка надкр. однородная . . . . . 2. *Subcoccinella*.
- 5 (4). Ког. с зубцом при основании. Эпиплевры надкр. с ямками для колен. Надкр. покрыты редкими крупными и густыми мелкими точками . . . . . 3. *Cybelegetis*.
- 6 (3). Ус. расположены перед глазами. Пер. голени без шпор. Мандибулы с зубцом при основании. (Подсем. *Coccinellinae*).
- 7 (14). Наличник по бокам сильно расширен, заходит на глаза и полностью прикрывает основания ус.
- 8 (13). Верх тела и глаза голые.
- 9 (10). Пер. край наличника с бортиком. Ус. 8-чл. Бедренная линия образует  $\frac{1}{4}$  окружности . . . . . 11. *Chilocorus*.
- 10 (9). Пер. край наличника не окаймленный. Ус. 9-чл. Бедренная линия образует  $\frac{1}{2}$  окружности.
- 11 (12). Ког. с зубцом при основании . . . . . 12. *Exochomus*.
- 12 (11). Ког. простые . . . . . 13. *Brumus*.
- 13 (8). Верх тела и глаза покрыты густыми волосками . . . . . 14. *Platynaspis*.
- 14 (7). Наличник не расширен, основания ус. не прикрыты.
- 15 (24). Верх тела покрыт густыми волосками.
- 16 (19). Ус. длинные, достигают середины боков прсп.

- 17 (18). Тело овальное. Прсп. кзади расширена, ее основание окаймленное. Крупные точки надкр. рассеяны беспорядочно . . . . . 4. *Rhizobius*.
- 18 (17). Тело продолговатое, параллельнобокое. Прсп. кзади сужена, ее основание без бортика. Крупные точки надкр. образуют неправильные ряды . . . . . 5. *Coccidula*.
- 19 (16). Ус. короче головы.
- 20 (21). Пгр. перед тазиками очень короткая, так что рот может прилегать к тазикам . . . . . 6. *Clitostethus*.
- 21 (20). Пгр. не укорочена, рот далеко удален от тазиков.
- 22 (23). Волоски в задн. части надкр. направлены прямо назад. Пер. край пгр. выступающий, крышевидный. 1.2—1.5 . . . . . 7. *Stethorus*.
- 23 (22). Волоски в задн. части надкр. направлены косо от шва кнаружи. Пгр. плоская, не выступает . . . . . 8. *Scymnus*.
- 24 (15). Верх тела голый.
- 25 (28). Эпиплевры надкр. с ямками для колен. Ус. короче головы. Прсп. задн. краем плотно прилегает к надкр.
- 26 (27). Ког. с зубцом при основании . . . . . 9. *Hyperaspis*.
- 27 (26). Ког. без зубца . . . . . 10. *Oxynychus*.
- 28 (25). Эпиплевры надкр. без ямок. Ус. длиннее головы. Задн. углы прсп. закругленные.
- 29 (30). Бедренных линий нет . . . . . 15. *Hippodamia*.
- 30 (29). Бедренные линии есть.
- 31 (34). Основание прсп. с бортиком.
- 32 (33). Ср. и задн. голени на вершине с 2 шпорами. Ког. с зубцом посередине . . . . . 16. *Adonia*.
- 33 (32). Голени без шпор. Ког. с зубцом у основания . . . . . 18. *Aphidecta*.
- 34 (31). Основание прсп. не окаймленное.
- 35 (38). Ког. простые, без зубцов.
- 36 (37). Тело сильно удлиненное, плоское. Наибольшая ширина прсп. у середины . . . . . 19. *Anisosticta*.
- 37 (36). Тело короткоовальное, выпуклое. Наибольшая ширина прсп. у основания . . . . . 20. *Bulaea*.
- 38 (35). Ког. с зубцом.
- 39 (40). Щиток очень маленький, едва заметный . . . . . 21. *Tytthaspis*.
- 40 (39). Щиток более крупный, хорошо заметный.
- 41 (42). Шов надкр. перед вершиной с небольшой вырезкой, густо усеянной волосками. Пгр. выпуклая, впереди с бугорком. 8—9 . . . . . 32. *Anatis*.
- 42 (41). Шов надкр. у вершины без вырезки. Пгр. без бугорка.
- 43 (54). Булава ус. плотная, предпоследний чл. шире своей длины, на вершине прямо обрубленный (рис. 92, 1).
- 44 (47). Бедренная линия полная, в виде полукруга. Пгр. без продольных килевидных линий.
- 45 (46). Прсп. черная с белой боковой каймой, не достигающей задн. углов. Пер. и ср. лапки ♂ с сильно увеличенным 1-м чл. . . . . 17. *Semiadalia*.
- 46 (45). Прсп. светлая с черными точками или черная со светлой каймой, достигающей задн. углов . . . . . 22. *Adalia*.
- 47 (44). Бедренная линия в своей наружной части раздвоена, V-образная (рис. 92, 3).
- 48 (51). Пер. край сргр. с треугольной вырезкой.
- 49 (50). Пгр. выпуклая, без килевидных линий . . . . . 23. *Harmonia*.
- 50 (49). Пгр. с продольными килевидными линиями . . . . . 24. *Synharmonia*.
- 51 (48). Пер. край сргр. прямой.
- 52 (53). Эпистерны згр. черные или лишь в задн. конце светлые . . . . . 25. *Coccinella*.
- 53 (52). Эпистерны згр. светлые . . . . . 26. *Coccinula*.
- 54 (43). Булава ус. неплотная, предпоследний чл. продолговатый (рис. 92, 2) или если шире своей длины, то с косо срезанной вершиной.
- 55 (56). Ког. с зубцом посередине. Надкр. буро-желтые с продольными светлыми полосами . . . . . 31. *Neomysia*.
- 56 (55). Ког. с зубцом у основания.
- 57 (66). Глаза почти не прикрыты пер. краем прсп., хорошо видны сверху.
- 58 (61). Пер. край сргр. с треугольной вырезкой.
- 59 (60). Надкр. желтые с черными пятнами или черные с желтыми. Последний чл. ус. на конце косо закруглен . . . . . 27. *Propylaea*.
- 60 (59). Надкр. желтые или бурые с белыми пятнами. Последний чл. ус. на конце прямо притуплен . . . . . 28. *Calvia*.
- 61 (58). Пер. край сргр. без вырезки.
- 62 (65). Пгр. с продольными килевыми линиями.
- 63 (64). Эпистерны згр. белые. Бедренная линия у задн. края стерн. согнута под углом и иногда раздвоена . . . . . 29. *Myrrha*.

- 64 (63). Эпистерны згр. черные или коричневые. Бедренная линия дуговидная, не раздвоенная . . . . . 30. *Sospita*.  
 65 (62). Пгр. без килей. Желтый с черными пятнами . . . . . 35. *Thea*.  
 66 (57). Глаза почти целиком прикрыты пер. краем прсп. Желтые или буроватые с белыми пятнами.  
 67 (68). Пгр. с 2 продольными килевидными линиями . . . . . 33. *Vibidia*.  
 68 (67). Пгр. без килевидных линий . . . . . 34. *Halyzia*.

### ОПРЕДЕЛИТЕЛЬНЫЕ ТАБЛИЦЫ ВИДОВ СЕМ. COCCINELLIDAE

1. *Lithophilus* Fröhl. Покрты волосками, тело сильно удлиненное, узкое, прсп. сильно сужена к основанию, ее задн. углы заостренные, плечевые углы с зубцевидным выступом. Голова, прсп. и задн. часть надкр. бурые. Под камнями. — В СССР 17 видов.

- 1 (2). Надкр. к основанию слабо сужены, уплощенные. 2.5—3.5 . . . *L. connatus* Pz.  
 2 (1). Надкр. постепенно сужены к основанию, овальные, сильно выпуклые в пер. половине. 2.5—3.5. — Крым . . . . . *L. tauricus* Sem.

#### 2. *Subcoccinella* Huber.

- 1 (1). Красно-бурый, голова светлая, прсп. с неясными пятнами, каждое с 12 черными пятнами, очень изменчивыми, часто сливающимися. 3—4. — Вредит люцерне и другим растениям . . . . . \*Коровка люцерновая — *S. vigintiquatuor punctata* L.

#### 3. *Cynegetis* Redt.

- 1 (1). Красно-бурый, голова черная, надкр. одноцветные. 3—4. — Сырые луга. Может вредить бобовым травам . . . . . \**C. impunctata* L.

4. *Rhizobius* Steph. Овальные, желтые или оранжевые, надкр. с изменчивым черным рисунком. Зап., юго-зап.

- 1 (2). Килевидные линии на пгр. соединяются под острым углом. Пенис не длиннее параметра, с добавочным отростком. 2.5—3 . . . . . *Rh. litura* F.  
 2 (1). Килевидные линии пгр. соединяются дугообразно. Пенис длиннее параметра, без отростка. 3—3.3 . . . . . *Rh. chrysomeloides* Hbst.

#### 5. *Coccidula* Kug. В сырых местах, питаются тлями.

- 1 (2). Прсп. лишь слегка уже надкр. Точки в рядах мелкие, редкие. Верх желто-красный. 2.5—3 . . . . . *C. rufa* Hbst.  
 2 (1). Прсп. значительно уже надкр. Надкр. с крупными густыми точками в рядах, с черными пятнами. 2.5—3 . . . . . *C. scutellata* Hbst.

#### 6. *Clitostethus* Wsl.

- 1 (1). Короткоовальный, надкр. темно-желтые или коричневые с черным рисунком, или черные с 1—2 серповидными пятнами (рис. 92, 4). 1.2—1.4. — Юг. На тлях . . . . . *C. arcuatus* Rossi.

#### 7. *Stethorus* Wse.

- 1 (1). Овальный, сильно выпуклый, грубо пунктированный, черный, ус. и ноги бурые. 1—1.5. — Уничтожает паутиных клещиков . . . . . *S. punctillum* Wse.

8. *Scymnus* Kug. Мелкие, покрытые волосками жуки. Большинство видов сильно изменчиво. Для точного определения следует рассматривать копулятивный аппарат ♂. Хищничают на тлях, кокцидах. — 20—25 видов (в СССР 30—35).

- 1 (6). Бедренная линия образует полукруг, обоими концами упирающийся в пер. край стерн.  
 2 (3). Надкр. черные с желто-красными вершинами (рис. 92, 5). Копулятивный аппарат ♂ — рис. 92, 13, 14. 2.5—3 . . . . . *S. (Pullus) ferrugatus* Moll.  
 3 (2). Надкр. коричневые или черные с пятнами.  
 4 (5). Надкр. желто-коричневые с черными основанием, швом и боковыми краями (рис. 92, 6). Умеренно выпуклый. 1.5—2. — На соснах. . . . . *S. (Pullus) suturalis* Thunb.

- 5 (4). Надкр. коричневые со светлыми пятнами или черные с коричневыми пятнами. Широкий, очень выпуклый. Копулятивный аппарат ♂ — рис. 92, 15, 16. 2—3. — На листовенных деревьях, в садах, на травах . . . *S. (Nephus) subvillosus* Gz.  
6 (1). Бедренная линия неполная, ее наружная ветвь не доходит до края стерн. (у *S. nigrinus* иногда полная).  
7 (12). Пгр. без продольных килевидных линий.  
8 (9). Надкр. черные, каждое с 2 красно-желтыми пятнами (рис. 92, 11). 1.5—2 . . . . . *S. (Nephus) quadrimaculatus* Hbst.

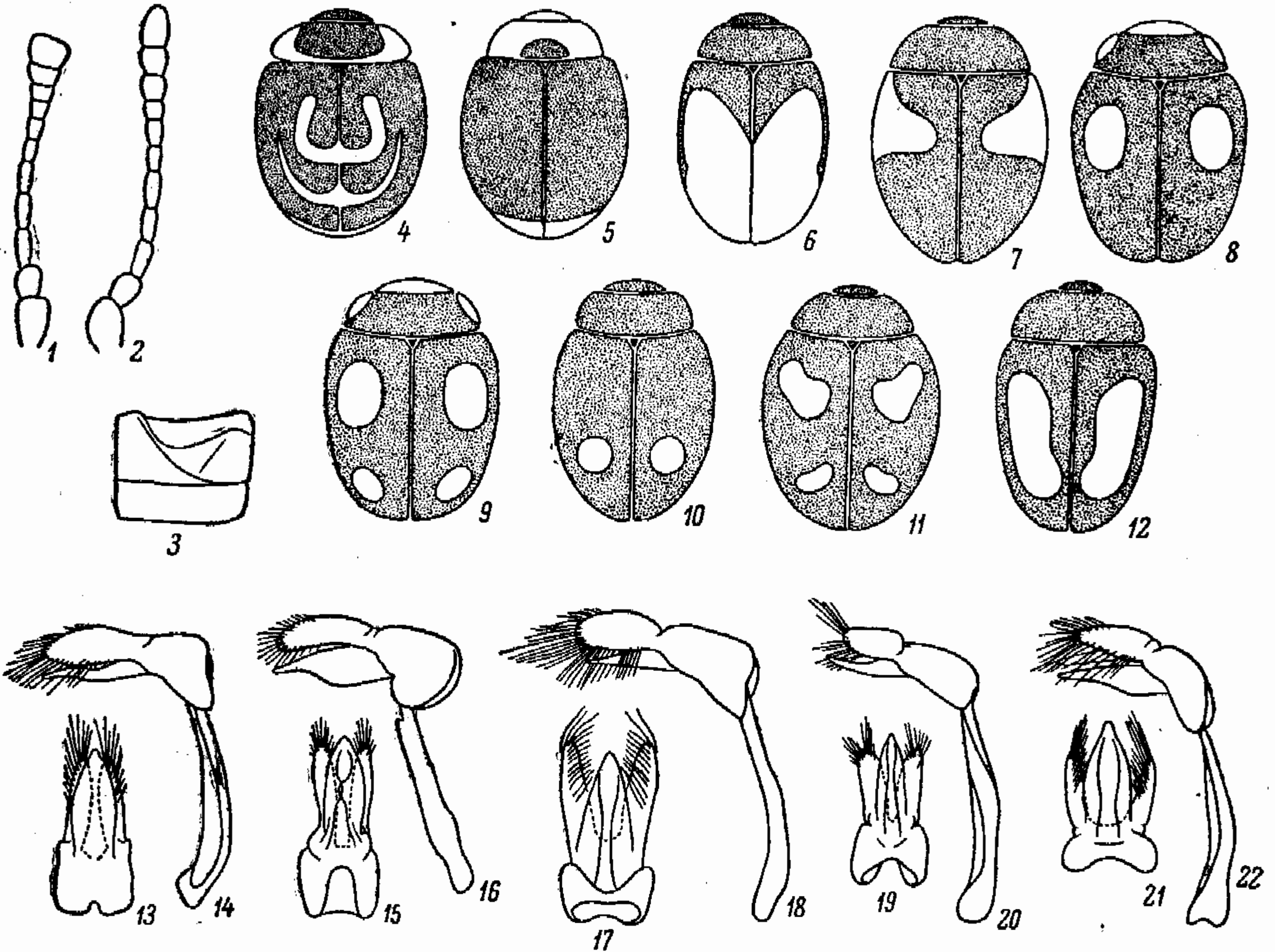


Рис. 92. Божьи коровки. (По Белявскому и ориг.).

1 — *Coccinella*, усик; 2 — *Halysia*, то же; 3 — *Coccinella*, основание брюшка с бедренной линией; 4 — *Clitostethus arcuatus*, общий вид; 5 — *Scymnus ferrugatus*, то же; 6 — *S. suturalis*, то же; 7 — *S. interruptus*, то же; 8, 9 — *S. frontalis*, то же; 10 — *S. bipunctatus*, то же; 11 — *S. quadrimaculatus*, то же; 12 — *S. redtenbacheri*, то же; 13, 14 — *S. ferrugatus*, копулятивный аппарат ♂ сверху и сбоку; 15, 16 — *S. subvillosus*, то же; 17, 18 — *S. nigrinus*, то же; 19, 20 — *S. rubromaculatus*, то же; 21, 22 — *S. frontalis*, то же.

- 9 (8). Надкр. черные, каждое с 1 красно-желтым пятном.  
10 (11). Пятно маленькое, лежит в задн. половине надкр. (рис. 92, 10). 1.5—2.4 . . . . . *S. (Nephus) bipunctatus* Kug.  
11 (10). Пятно большое, длинное, лежит посредине надкр. (рис. 92, 12). 1.3—1.8 . . . . . *S. (Nephus) redtenbacheri* Muls.  
12 (7). Пгр. с 2 продольными килевидными линиями.  
13 (16). Надкр. целиком черные, иногда с металлическим отливом.  
14 (15). Все тело, включая ноги, черное. Копулятивный аппарат ♂ — рис. 92, 17, 18. 2—2.8. — На хвойных . . . . . *S. (s. str.) nigrinus* Kug.  
15 (14). Ноги рыжие, ♀ с желтой верхней губой, у ♂ прсп. желтая с черным пятном. Копулятивный аппарат ♂ — рис. 92, 19, 20. 1.8—2. — В садах, на листовенных деревьях . . . . . *S. (s. str.) rubromaculatus* Gz.  
16 (13). Надкр. черные с красными пятнами.  
17 (18). Пер. половина эпиплевр надкр. светлая. Каждое надкр. с 1 пятном в пер. части, доходящим до бокового и пер. краев (рис. 92, 7). 1.8—2.2 . . . . . *S. (s. str.) interruptus* Gz.

18 (17). Эпиплевры черные. Каждое надкр. с 2 пятнами или с 1 в пер. половине (рис. 92, 8, 9). Копулятивный аппарат ♂ — рис. 92, 21, 22. 2—3. — Самый обычный вид . . . . . *S. (s. str.) frontalis* F.

9. *Hyperaspis* Redt. Хищничают на мучнистых червецах и мягких ложнощитовках. — 6—7 видов (в СССР около 15).

1 (2). Удлиненный, черный; единственное красное пятно на надкр. близ задн. края . . . . . *H. reprensus* Hbst.

2 (1). Почти круглый, черный; красное пятно ближе к середине надкр. . . . . *H. campestris* Hbst.

10. *Oxynuchus* Lec. Хищничают на мягких ложнощитовках.

1 (1). Черный, каждое надкр. с 3 желтыми пятнами. Сильно шагренирован . . . . . *O. erythrocephalus* F.

11. *Chilocorus* Leach. Хищничают на диаспиновых щитовках. — В СССР 4 вида.

1 (2). Черный, с черной головой; каждое надкр. с 1 большим красным пятном. 4—5 . . . . . *Ch. genipustulatus* L.

2 (1). Черный или темно-бурый, голова светлая; каждое надкр. с поперечным рядом из 2—3 мелких красных пятнышек. 3—4 . . . . . *Ch. bipustulatus* L.

12. *Exochomus* Redt. Хищничают на тлях и кокцидах. — В СССР 8 видов.

1 (2). Надкр. со светлыми пятнами — серповидным у плеча и округлым в задн. половине. Прсп. черная. 3—5 . . . . . *E. quadripustulatus* L.

2 (1). Надкр. без светлых пятен. Прсп. по бокам желтая.

3 (4). Надкр. черные, как и прсп., без волосков. Край надкр. с широким бортиком. 4—4.5 . . . . . *E. flavipes* Thunb.

4 (3). Надкр. черные с синим отливом. Прсп. и бока надкр. в очень мелких, но ясных волосках. Край надкр. с очень тонким окаймлением. 2.5—3. — Юг . . . . . *E. melanocephalus* Zubk.

13. *Brumus* Muls. Хищничают на тлях.

1 (1). Буровато-красный; пятно на прсп. перед щитком и 4 пятна на каждом надкр. черные. 3—4. — Юго-вост. . . . . *B. octosignatus* Gebl.

14. *Platynaspis* Redt.

1 (1). Черный; пер. углы прсп. и по 2 пятна на каждом надкр. красно-желтые. 2.5—3.5. — Питается кокцидами . . . . . *P. luteorubra* Gz.

15. *Hippodamia* Muls. Тело продолговатое. Надкр. желтые или красноватые, с 13 черными пятнами, часть которых может соединяться, реже без пятен. Возле воды, на злаках, осоках, уничтожают тлей. — В СССР 3 вида.

1 (2). Голени желтые. Светлая кайма прсп. по бокам широкая, с ясной черной точкой в середине. 4.5—7 . . . . . *H. tredecimpunctata* L.

2 (1). Голени черно-бурые. Светлая кайма прсп. по бокам узкая, без черной точки. 5—7 . . . . . *H. septemmaculata* Deg.

16. *Adonia* Muls.

1 (1). Прсп. черная с желтой каймой, часто с 2 желтыми пятнами. Надкр. желто-красные, с общим прищитковым пятном и каждое еще с 6 очень изменчивыми черными пятнами, часть которых может отсутствовать или сливаться. 1-й чл. пер. лапок ♂ сильно расширен. 3—5.5. — Поедает тлей . . . . . *A. variegata* Gz.

17. *Semiadalia* Crotch. Питаются тлями. — В СССР 7 видов.

1 (2). Короткоовальный, сильно выпуклый. Надкр. красные, с общим узким прищитковым пятном и каждое чаще всего с 3 черными пятнами (похож на *Coccinella septempunctata*). 5—7 . . . . . *S. undecimnotata* Schneid.

2 (1). Удлиненно-овальный, уплощенный. Надкр. рыжие, с крупным грушевидным прищитковым пятном и каждое еще с 5 крупными черными пятнами. 4.5—5.5 . . . . . *S. notata* Laich.

18. *Aphidecta* Wse.

- 1 (1). Грязновато-желтый. Прсп. с М-образным рисунком. Надкр. без пятен, реже с черными пятнами; редко весь верх темный. 3.5—5. — Зап., юг. На хвойных, питается тлями . . . . . *A. obliterata* L.

19. *Anisosticta* Dup. — В СССР 4 вида.

- 1 (2). Желтый, надкр. вместе с 19 черными пятнышками. 3—4. — На болотных растениях . . . . . *A. novemdecimpunctata* L.  
2 (1). Желтый, надкр. с черными общей шовной полосой, боковой продольной полосой и круглым пятном в задн. части. 2.5—3. — Крайний сев. . . *A. strigata* Thunb.

20. *Bulaea* Muls.

- 1 (1). Желтый или розоватый. Голова с 2, прсп. с 1 маленьким и 6 крупными, надкр. с общим прищитковым и каждое еще с 9 постоянными черными пятнами, 3.5—5.5. — Юг. Растительноядный, вредит свекле и др. . . . \**B. lichatshovi* Hum.

21. *Tytthaspis* Crotch. Короткоовальные, сильно выпуклые, желтые с черным рисунком. Бедренная линия достигает задн. края стерн. и с ним сливается.

- 1 (2). Прсп. с 6, каждое надкр. с 8 черными пятнами, из которых 3 боковых обычно слиты, шов черный. 2.5—3. — Юг лесной зоны, лесостепь, степи . . . . . *T. sedecimpunctata* L.  
2 (1). Прсп. с 2 пятнами, надкр. с 3 продольными полосами: общей шовной и по одной на каждом надкр. 2—3. — Центр, юго-вост. . . . . *T. lineola* Gebl.

22. *Adalia* Muls. Питаются тлями. — В СССР 6 видов.

- 1 (2). Эпимеры сргр. белые. Низ тела и ноги обычно светлые. Надкр. перед вершиной обычно с дуговидной складкой. Рисунок очень изменчивый: темный на светлом фоне или наоборот. 3.5—5 . . . . . *A. decimpunctata* L.  
2 (1). Эпимеры сргр. черные. Надкр. без складки.  
3 (4). Зубцы при основании ког. очень мелкие. Верх буро-желтый, надкр. по шву с черной полосой, на каждом по 6 черных пятен, которые могут быть слиты. 3—4.5 . . . . . *A. conglomerata* L.  
4 (3). Ког. с широкими крупными зубцами при основании. Шов у светлых форм не затемнен. Низ тела черный.  
5 (6). Каждое надкр. с 2 поперечными черными перевязями, состоящими пер. из 3, задн. из 2 пятен, обычно слитых, реже разобщенных, перевязи обычно со светлыми каемками. 4—5. — Сев. . . . . *A. frigida* Schneid.  
6 (5). Надкр. не бывают с 2 черными поперечными перевязями. Прсп. черная с желтыми боками или желтая с М-образным черным пятном. Надкр. красные с 1 черным пятном, или черные с 2—3 красными пятнами каждое, или с иным рисунком. 3.5—5 . . . . . *A. bipunctata* L.

23. *Harmonia* Muls. Эпимеры сргр. и эпистерны згр. белые.

- 1 (1). Серо-желтый. Прсп. с 11 черными пятнами, часть которых образует М-образную фигуру. Каждое надкр. с 8 пятнами или только с 2 лежащими у наружного края. 5—6.5. — Центр, юг. На хвойных, уничтожает тлей . . . . . *H. quadripunctata* Pont.

24. *Synharmonia* Gglb. Эпистерны згр. черные. Питаются тлями.

- 1 (2). Обычно розоватый или желтый, каждое надкр. с 8 угловатыми точками и черным швом, реже надкр. черные. 3.5—5 . . . . . *S. conglobata* L.  
2 (1). Надкр. черные, каждое с 6 большими желтыми пятнами. 3—3.5. — Юго-зап. . . . . *S. lyncea* Ol.

25. *Coccinella* L. Уничтожают тлей. — В СССР 11 видов.

- 1 (10). Эпимеры сргр. и часто згр. белые. Надкр. красные с черными пятнами.  
2 (9). Эпимеры згр. белые, редко темноватые (у *C. quinquepunctata*).  
3 (4). Надкр. с 3 поперечными черными перевязями, из которых пер. сплошная, а 2 задн. разъединены у шва. 5—5.5. — Сев., сев.-зап. . . . *C. trifasciata* L.  
4 (3). Надкр. с округлыми пятнами.  
5 (6). Длина не менее 6.0. Надкр. с общим прищитковым и каждое еще с 3 или 4 пятнами, из которых лежащие на диске часто очень крупные. Очень выпуклый,

- боковая каемка надкр. равномерно тонкая. 6—8 . . . . . *C. distincta* Fald. (*divaricata* auct.).
- 6 (5). Длина не более 5.0.
- 7 (8). Надкр. вместе с 9 или 11 пятнами; задн. пятно лежит у вершины ближе к шву, чем к боковому краю. 3.5—4.5 . . . . . *C. undecimpunctata* L.
- 8 (7). Надкр. вместе с 5, очень редко 7 пятнами; задн. пятно лежит у бокового края далеко от шва. 3—5 . . . . . *C. quinquepunctata* L.
- 9 (2). Эпимеры згр. черные. Надкр. вместе с 7 пятнами. Боковая каемка надкр. впереди сильно утолщена, валикообразная. 5.5—8 . . . . . *C. septempunctata* L.
- 10 (1). Эпимеры сргр. и згр. черные.
- 11 (12). Надкр. красные, вместе с 3 мелкими черными пятнами. 4.5—7. — Юго-зап. . . . . *C. saucerotti* Iutshniki Dobzh.
- 12 (11). Надкр. желтые или розоватые, с крупными, вытянутыми, слитыми друг с другом пятнами. Продолговатый. 3.5—5. — В болотистых местах на вереске и соснах . . . . . *C. hieroglyphica* L.

26. *Coccinula* Dobzh. Каждое надкр. с 7 желтыми пятнами на черном фоне. Питаются тлями. — В СССР 4 вида.

- 1 (2). Задн. пятно почковидное, отдельное. 3—4 . . . . . *C. quatuordecimpustulata* L.
- 2 (1). Задн. пятно полукруглое, все боковые пятна обычно сливаются. 3—3.5 . . . . . *C. sinuatomarginata* Fald.

27. *Propylaea* Muls. — В СССР 2 вида.

- 1 (1). Верх желтый. Прсп. с 6 черными пятнами, или они слиты в одно сплошное, впереди четырехлопастное пятно. Надкр. с черным швом и каждое с 7 продолговато-четыреугольными пятнами, слитыми или отдельными; рисунок очень изменчив. 3.5—4.5. — Питается тлями . . . . . *P. quatuordecimpunctata* L.

28. *Calvia* Muls. Питаются тлями и листоблошками. — В СССР 5 видов.

- 1 (2). Каждое надкр. с 5 белыми пятнами. 5—6.5 . . . . . *C. decimguttata* L.
- 2 (1). На каждом надкр. больше 5 пятен.
- 3 (4). Во втором от основания надкр. поперечном ряду находятся 3 пятна, лежащих на одной линии. 4.5—6 . . . . . *C. quatuordecimguttata* L.
- 4 (3). Во втором ряду лишь 2 пятна, из которых боковое выдвинуто вперед. 5—6 . . . . . *C. quinquedecimguttata* F.

29. *Myrrha* Muls.

- 1 (1). Желто- или красно-бурый, пер. углы прсп., 2 пятна перед щитком и 8—9 пятен на каждом надкр. белые. 3.5—5. — На хвойных . . . . . *M. octodecimguttata* L.

30. *Sospita* Muls.

- 1 (1). Рыжий или почти черный. Боковой край и 3 пятна на прсп. и 10 крупных пятен на каждом надкр. белые. 5—6 . . . . . *S. vigintiguttata* L.

31. *Neomysia* Casey (*Paramysia* Rtt.).

- 1 (1). Буро-желтый, надкр. со светлыми продольными полосами или продолговатыми пятнами; величина пятен изменчива. 6—9. — На хвойных . . . . . *N. oblongoguttata* L.

32. *Anatis* Muls.

- 1 (1). Голова и прсп. черные, 2 пятна на темени, 2 перед щитком и боковые края прсп. желтые, бока с черным пятном на желтом фоне. Надкр. желтые или красноватые, каждое с 10 или менее черными пятнами, обычно окруженными светлыми ободками, иногда пятна соединяются в продольном или поперечном направлении, иногда исчезают. 8—9. — На хвойных, питается тлями . . . . . *A. ocellata* L.

33. *Vibidia* Muls. Бока прсп. мало распластаны.

- 1 (1). Желтый, каждое надкр. с 6 белыми пятнами. 3—4. — На лиственных деревьях . . . . . *V. duodecimguttata* Poda.

34. *Nalyzia* Muls. Бока прсп. очень широко распластаны. — В СССР 2 вида.  
 1 (1). Рыжеватый, голова, 3 пятна на прсп. и по 8 пятен на надкр. белые. 5—8. —  
 На лиственных деревьях . . . . . *N. sedecimguttata* L.
35. *Thea* Muls.  
 1 (1). Лимонно-желтый, прсп. с 5, каждое надкр. с 11 черными пятнышками. 3—4.5. —  
 Питается грибами . . . . . *Th. vigintiduopunctata* L.

## 58. Сем. LATHRIDIIDAE — СКРЫТНИКИ

(Сост. О. Л. Крыжановский)

Мелкие (0.8—3) жуки с 3-чл. лапками. Ус. 8—11-чл. с 3-чл. (редко 2- или 1-чл.) булавой. Задн. тазики поперечные, всегда расставленные. Питаются грибами, особенно плесневыми, встречаются б. ч. в темных и сырых местах, в подстилке, под корой мертвых деревьев; некоторые виды в домах и на складах, некоторые — в норах грызунов, в муравейниках и т. д. В мировой фауне свыше 600 видов. — В СССР плохо изучены; известно 13 родов и около 100 видов. Таблица доведена до рода.<sup>1</sup>

### ОПРЕДЕЛИТЕЛЬНАЯ ТАБЛИЦА РОДОВ

- 1 (4). Лоб между основаниями ус. гладкий, лишь с тонкой поперечной углубленной линией. Ус. 8—11-чл. с 1—2-чл. булавой.
- 2 (3). Ус. 8-чл., их последний чл. образует большую, коническую, притупленную на вершине булаву. Надкр. без пришовной бороздки. 1.3—2.1. — Юг. В муравейниках *Messor*, *Pheidole* и др. — 2 вида (в СССР 3) . . . 1. *Merophysia* Luc.
- 3 (2). Ус. 10—11-чл. с 2-чл. булавой. Надкр. с явственной пришовной бороздкой. 1—1.3. — В лесной подстилке; иногда (*N. kunzei* Aubé) на складах. — 2—3 вида (в СССР 4—5) . . . . . 2. *Holoragamecus* Curt.
- 4 (1). Лоб между ус. с неровной скульптурой. Ус. обычно 11-чл., редко 10-чл., с 3-, очень редко 2-чл. булавой.
- 5 (12). Пер. тазики разделены отростком пгр. Голова с продольными бороздками. Боковой край прсп. гладкий или волнистый, но не зазубрен.
- 6 (7). Надкр. сросшиеся по шву. Ус. 10-чл. с 2-чл. булавой. Голова, прсп. и низ с мелово-белым налетом. 0.8—1.3. — Юг; редко. — 2 вида (в СССР 3) . . . . . 3. *Metophthalmus* Woll.
- 7 (6). Надкр. не сросшиеся по шву. Ус. 11-чл. с 3-чл. булавой. Тело без мелово-белого налета.
- 8 (11). Ус. причленены вблизи глаз. Щиток явственный.
- 9 (10). Прсп. с 2 продольными киями. Нечетные промежутки надкр. обычно килевидно приподняты. Тело от рыжего до смоляно-черного. 1.5—2.8. — В гнилой древесине, в подстилке, иногда в домах. — 15 видов (в СССР до 25) . . . . . 4. *Lathridius* Hbst. (рис. 93, 1).
- 10 (9). Прсп. без продольных килей, но обычно со срединным вдавлением. Промежутки надкр. обычно не приподняты. От ржаво-красного до черного. 1—2.2. — В трутовиках, на слизистых грибах, в подстилке и т. д. — 9 видов (в СССР 14) . . . . . 5. *Enicmus* Thoms.
- 11 (8). Ус. причленены далеко впереди глаз. Щиток едва заметен или отсутствует. Тело узкое, маленькое (1—1.8), желтое или рыжее. — На гниющих растительных веществах, на заплесневелых продуктах и т. п.; *C. filum* Aubé вредил на предприятиях по производству антибиотиков. — 5 видов (в СССР 12) . . . . . 6. *Cartodere* Thoms. (рис. 93, 2).
- 12 (5). Пер. тазики соприкасаются. Голова без продольных бороздок. Боковой край прсп. более или менее явственно зазубрен. Булава ус. всегда 3-чл.
- 13 (18). Уч. 11-чл. Тело продолговатое.
- 14 (17). Боковая бороздка надкр. не впадает на плече в ямку. I стерн. бр. без бедренных линий. Прсп. обычно с ямкой перед основанием.

<sup>1</sup> Для определения видов см.: E. Reitter. Bestimmungs-Tabelle der europäischen Coleopteren. 1880, III: 6—31; E. Reitter. Fauna Germanica. Käfer. 1911, III: 79—90; L. Ganglbauer. Käfer von Mitteleuropas. 1899, III: 766—821.



- 15 (16). Щиток сильно поперечный, с поперечной складкой. Боковой край прсп. явно зазубрен. Тело бурое или черное, 1.5—3. — На гниющих растительных веществах; иногда в муравейниках. — 19 видов (в СССР до 35) . . . . . 7. *Corticaria* Marsh.
- 16 (15). Щиток слабо поперечный, закругленный, без поперечной складки. Боковой край прсп. неявно зазубрен. 1—1.9. — В подстилке и т. п.; иногда на цветах. — 4 вида . . . . . 8. *Corticarina* Rtt.
- 17 (14). Боковая бороздка надкр. впадает на плече в ямку. I стерн. бр. с тонкими бедренными линиями. Щиток как в тезе 15. 1.3—2. — В опавшей листве и т. п.; иногда на цветах. — 2 вида (в СССР 3) . . . . . 9. *Melanophthalma* Motsch.

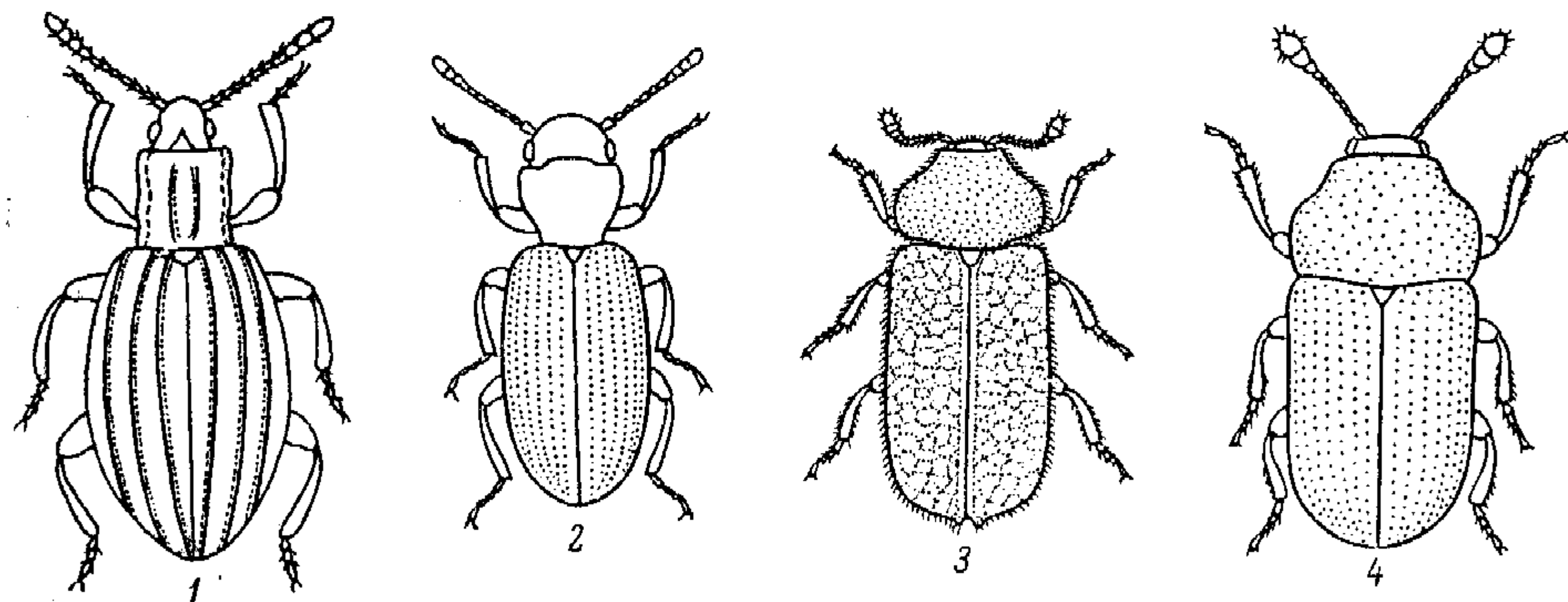


Рис. 93. *Lathridiidae, Cistidae*. (По Рейттеру).

1 — *Lathridius*; 2 — *Cartodere*; 3 — *Hendecatomus*; 4 — *Cis*.

- 18 (13). Ус. 10-чл. Прсп. сильно поперечная, по бокам зазубрена. Тело короткое и широкое. — 1 вид, *M. crassiuscula* Aubé, ржаво-рыжий, 1.3; юг; не часто . . . . . 10. *Migneauxia* Duv.

## 59. Сем. МУСЕТОРНАГИДАЕ — ГРИБОЕДЫ

(Сост. Л. В. Арнольди и О. Л. Крыжановский)

Небольшие жуки, связанные биологически с грибами, в которых живут лич. и имаго; лич. рода *Triphyllus* отмечены как паразиты моллюсков. 20 родов и до 200 видов. — В СССР более 30 видов.

### ОПРЕДЕЛИТЕЛЬНАЯ ТАБЛИЦА РОДОВ

- 1 (6). Надкр. без следов бороздок (кроме пришовной) и без рядов точек. Ус. с 3-чл. булавой.
- 2 (5). Наличник отделен глубокой бороздкой или вдавлением от лба. Прсп. с тупыми задн. углами, не охватывающими плечи. Верх выпуклый. Глаза поперечные.
- 3 (4). Прсп. у основания с 2 ямками, уже надкр. Последний чл. челюстных щуп. не шире предпоследнего. — Нахождение *P. suturalis* F. возможно в лесах Карпат . . . . . 1. *Pseudotriphyllus* Rtt.
- 4 (3). Прсп. у основания без ямок, не уже надкр. Последний чл. челюстных щуп. шире предпоследнего . . . . . 2. *Triphyllus*.
- 5 (2). Наличник отделен от лба лишь очень тонкой линией между ус. Задн. углы прсп. охватывают плечи. Верх плоский. Глаза круглые . . . . . 3. *Lithargus*.
- 6 (1). Надкр. с явственными точечными бороздками или рядами точек.
- 7 (8). Ус. постепенно расширены к вершине или с 4—5-чл. булавой. Прсп. у основания с 2 ямками . . . . . 4. *Mycetophagus*.
- 8 (7). Ус. с 3-чл. булавой. Ямки у основания прсп. неявные . . . . . 5. *Tyrhaea*.