

НОВЫЙ ВИД ЖУКОВ-МЯГКОТЕЛОК РОДА *CRUDOSILIS* (COLEOPTERA, CANTHARIDAE) ИЗ ТУВЫ

© 1998 г. С. Э. Чернышев

Институт систематики и экологии животных СО РАН, Новосибирск

Поступила в редакцию 02.12.96 г.

В 1994 г. была опубликована ревизионная работа Казанцева (Kasantsev, 1994), посвященная палеарктическим представителям подсемейства *Silinae*, относящихся к роду *Silis*. В этой же статье описан род *Crudosilis*, в качестве типового вида которого обозначен новый вид – *C. altaica*, обнаруженный в коллекции жесткокрылых Сибирского зоологического музея по сборам с Алтая (Телецкое озеро, гора Колюшту).

Среди жесткокрылых, собранных во время экспедиции 1996 г. в высокогорьях Тувы и любезно предоставленных Д.Е. Ломакиным, содержится серия вида рода *Crudosilis*, внешне близко к виду *C. altaica* (нижний боковой зубец переднеспинки закруглен). Однако детальное сравнение этой серии с голотипом и типовой серией *C. altaica*, позволяет сделать заключение о самостоятельности таксона из Тувы и описать его как новый вид.

Голотип описываемого вида, как и голотип *C. altaica* Kasantsev, хранится в коллекции Сибирского зоологического музея Института систематики и экологии животных СО РАН, Новосибирск.

Хочу выразить слова благодарности Д.Е. Ломакину, А.Ю. Дудко (Тюмень) и Р.Ю. Дудко (Новосибирск) за предоставленный материал. За консультацию в работе и ценные рекомендации автор признателен С.В. Казанцеву (Москва).

В работе использованы следующие сокращения: СЭМ – Сибирский зоологический музей, Новосибирск; СВК – коллекция С.В. Казанцева; NHMB – Naturhistorisches Museum, Basel.

Crudosilis lomakini Tshernyshev, sp. n. (рисунок, 1–5)

Материал. Голотип ♂, “Ю.–В. Тыва, хр. Сенгилен, г. Улуг-Ингилик, $h = 2500–2600$ м, 7. VII. 1996, Д.Е. Ломакин” (СЗМ). Паратипы (3 ♂♂, 8 ♀♀): “Ю.–В. Тыва, хр. Сенгилен, в/р рек Чартыс и Нарын, 55 км вост. п. Нарын, тундра, $h = 2300–2400$ м, 1. VII. 1996, Д.Е. Ломакин” (10 – СЗМ, 1 – NHMB); (2 ♂♂): “Ю.–В. Тыва, хр. Сенгилен, г. Улуг-Ингилик, тундра, $h = 2500–2600$ м, 5. VII. 1996, Д.Е. Ломакин” (СЗМ, СВК); (1 ♂): “Ю.–В. Тыва, хр. Сенгилен, верх. реки Нарын,

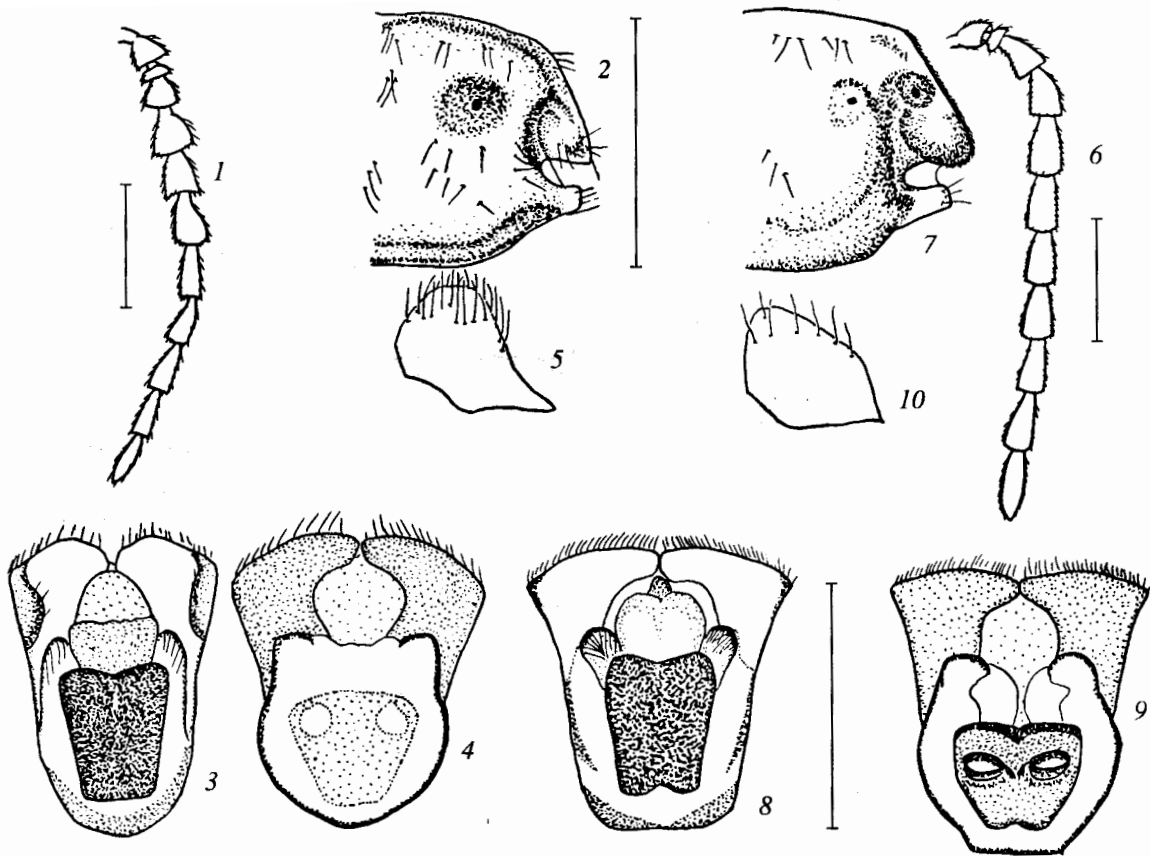
60 км вост. п. Нарын, лиственничный лес, $h = 2300$ м, 6. VII. 1996, Д.Е. Ломакин” (NHMB); (1 ♂, 1 ♀): “Ю.–В. Тыва, хр. Сенгилен, галечниковый бер. р. Нарын, 60 км вост. п. Нарын, тундра, $h = 2100$ м, 3. VII. 1996, Д.Е. Ломакин” (СЗМ).

Описание. Самец. Тело преимущественно черное; голова, дистальнее линии прикрепления усиков, переднеспинка, бока и вершина брюшка оранжево-красные.

Тело вытянутое, но не длинное, отношение длины к ширине в плечах 5 : 1.8.

Голова выпуклая, с небольшим вдавлением, доходящим сзади до уровня середины глаз, в дистальной части вдавления, между основаниями усиков, имеется небольшая продольный мозолевидный бугорок; поверхность головы блестящая, тонко и редко пунктированная, покрыты негустыми и недлинными торчащими светлыми волосками. Глаза небольшие, округлые, отношение поперечника к расстоянию между глазами 1.4 : 3.7. Наличник короткий, продольный, заметно приподнят вверх, посередине с небольшой дуговидной вырезкой. Последний членик челюстных щупиков сужен к вершине и косо срезан, в 2.3 раза длиннее и в 1.5 раза шире 2-го, 1-й членик несколько длиннее, но не шире 2-го; сверху щупики покрыты длинными прилегающими черными волосками. Антенны (рисунок, 1) относительно длинные, достигают середины надкрылий, покрыты короткими, полуприлегающими черными волосками, их членики толстые, слабо удлинненные; 1-й членик булавовидный, такой же ширины, как 3–5-й, но заметно шире члеников, расположенных дистальнее 5-го, 2-й маленький округлый, 3-й лишь немного длиннее 1-го, относительно других члеников более крупный и короткий, 4–5-й примерно равных размеров, 6–10-й несколько уже и длиннее предыдущих, вершинный членик узкий, в 1.3 раза длиннее предыдущего и немного уже его, на вершине закруглен.

Переднеспинка сильно поперечная, в 1.8 раза шире своей длины (рисунок, 2). Передние углы равномерно закруглены, в области задних имеется небольшая выемка, формирующая два зубца: верхний, короткий, прямой, округленный на вершине, и нижний, узкий, также закругленный на



Детали строения *Crudosilis lomakini* sp.n. (1-5) и *C. altaica* Kasantsev, голотип (6-10): 1, 6 - правый усик; 2, 7 - переднеспинка; 3, 8 - эдеагус вентрально; 4, 9 - эдеагус дорсально; 5, 10 - правый урит (последний стернит брюшка). Масштаб 1 мм.

вершине. Переднеспинка покрыта тонкими светлыми очень редкими торчащими волосками, ее бока обрамлены очень редкими светлыми полупрлежающими волосками. Специфические поры расположены в передней половине переднеспинки, отчетливо углублены. Задний край переднеспинки слегка приподнят над диском.

Щиток небольшой, поперечный, на вершине без выемки, покрыт светлыми длинными тонкими прилегающими волосками.

Надкрылья в 3.4 раза длиннее переднеспинки (которая лишь немного уже ширины надкрылий в плечах), параллельносторонние, слегка расширяющиеся к вершине, их поверхность мелкозернистая, блестящая, покрыта черными торчащими волосками; шов немного приподнят, эпиплевры узкие, отогнуты кверху.

Ноги недлинные, толстые, не уплощены, голени изогнуты и расширены к вершине, лапки толстые, ширина членков примерно равна ширине голени у вершины, 1-й членок длинный, лишь немногим короче 2-3-го вместе взятых, 4-й шире 3-го, рассечен до основания пополам, когот-

ковый членок в 2 раза длиннее 4-го, коготки с небольшими зубцами при основании.

Брюшко слабо блестящее, в мелкой редкой пунктировке, дистальные части стернитов густо покрыты тонкими длинными рыжеватыми волосками. Апикальный стернит брюшка разделен на две лопасти, каждая из которых имеет форму прямоугольника (рисунок, 5). Апикальный тергит широкий, закругленный на вершине, широко охватывает фаллус.

Фаллус (рисунок, 3-4) широкий, его дорсальная пластинка с отчетливой узкой вырезкой посередине верхнего края, вентральная пластинка массивная, с толстыми закругленными углами и округлой выемкой посередине; внутренние медиальные пластинки округлой формы, слабо склеротизованы, несут щеточку светлых щетинок, направленных внутрь; вентральная сторона фаллуса (рисунок, 4) лишена сильно склеротизованных специфических структур.

Длина тела 5.0 мм, ширина в плечах 1.8 мм.

Самка. От самца отличается следующими признаками: сильно укороченными надкрыльями

(по своей длине равными ширине в плечах), остающимися не прикрытыми семь стернитов брюшка; редуцированными зачаточными крыльями (у самцов крылья развиты нормально); более короткими усиками (хотя соотношение размеров члеников такое же, как и у самцов); формой переднеспинки, на которой выемка в области нижних углов лишь намечена небольшим вдавлением; красной окраской щитка и осветленными в местах сочленения ногами. Следует отметить, что как и у самцов, все коготки лапок у самок имеют отчетливые зубцы при основании.

Длина тела 8.0 мм, ширина в плечах 1.7 мм.

Вид назван именем Д.Е. Ломакина.

Дифференциальный диагноз. Как уже отмечалось выше, среди всех представителей рода новый вид наиболее близок к *Crudosilis altaica*, от которого отличается следующими основными признаками: усиками (рисунок, 1, б), которые у *C. lomakini* более толстые, 3-й их членик более ко-

роткий; формой переднеспинки (рисунок, 2, 7), которая у нового вида более узкая; длиной надкрылий самцов, составляющей у *C. lomakini* в среднем 3.97 мм, у *C. altaica* – 4.57 мм; красно-рыжей окраской дистальной части брюшка; прямоугольной формой апикального урита (рисунок, 5, 10); формой фаллуса (рисунок, 3–4, 8–9) и меньшей склеротизацией его внутренних структур; наличием зубцов при основании коготков лапок как у самцов, так и у самок (у *C. altaica* зубцы отсутствуют у обоих полов), а также и размером самих лапок, равных по ширине дистальной части голеней (у *C. altaica* членики лапок заметно уже голеней).

СПИСОК ЛИТЕРАТУРЫ

- Kasantsev S.*, 1994. The Palaearctic species of the genus *Silis* Charpentier, 1825 with the description of *Crudosilis* gen. n. (Coleoptera: Cantharidae) // *Elytron*. V. 8. P. 93–115.