

УДК 595.763.33 (479)

© А. Ю. Солодовников

НОВЫЙ И МАЛОИЗВЕСТНЫЕ ВИДЫ СТАФИЛИНИД РОДА *OTHIUS* STEPHENS (COLEOPTERA, STAPHYLINIDAE) ФАУНЫ КAVKAZA

[A. Yu. SOLODOVNIKOV. A NEW AND LITTLE KNOWN SPECIES OF THE STAPHYLINID GENUS *OTHIUS* STEPHENS (COLEOPTERA, STAPHYLINIDAE) OF THE FAUNA OF THE CAUCASUS]

Род *Othius* Stephens насчитывает около 50 описанных видов, распространенных преимущественно в Палеарктике. Известные виды рода мезофильны и приурочены к лесным ландшафтам. В горных областях внутри группы отчетлива тенденция к образованию бескрылых, более узко локализованных форм. Поэтому небольшое число видов, известных с Кавказа (от 5 до 8 по разным авторам), свидетельствует об очень слабой изученности рода на территории рассматриваемой горной страны. Подтверждают это и разногласия, выявляющиеся при сопоставлении данных разных исследователей.

Кваффэ (Coiffait, 1972) на основе обобщения коллекционных и литературных данных приводит 8 видов *Othius*, известных с Кавказа. Столько же видов для данного региона отмечено Тихомировой (1973). Однако в ее каталоге отсутствует *O. stenocephalus* Epp., отмеченный у Кваффэ под знаком (?) для фауны Кавказа, приводится *O. laeviusculus* Steph. Ушаков (Ushakov, 1988) на основе изучения коллекций и собственных сборов обнаружил на Кавказе 5 видов рода. Им впервые отмечен в фауне региона *O. punctulatus* (Goeze). Однако присутствующие в вышеупомянутых сводках *O. melanocephalus* Grav. = *O. angustus* Steph., *O. lapidicola* Kiesw., *O. myrmecophilus* Kiesw. и *O. crassus* Motsch. в изученном И. А. Ушаковым материале обнаружены не были.

4 вида (*O. grandis* Hochh., *O. stenocephalus*, *O. zolotarevi* Roub. и *O. jadvigae* Roub.) описаны с Кавказа. Указания о присутствии на Кавказе остальных видов нуждаются в проверке, так как основаны на литературных данных, относящихся к периоду, когда виды стафилинид идентифицировались без изучения гениталий самца. Так, представляется маловероятным, что бескрылый *O. crassus*, описанный из Карнийских Альп, распространен и на Кавказе. Указание о распространении в данном регионе *O. melanocephalus* могло возникнуть вследствие ошибочного определения *O. stenocephalus*. Последний обычен на Кавказе и габитуально сходен с предыдущим видом.

Таким образом, в настоящий момент в фауне Кавказа достоверно известно 5 видов рода: *O. grandis*, *O. punctulatus*, *O. stenocephalus*, *O. zolotarevi* и *O. jadvigae*. В этой статье переописываются *O. zolotarevi* и *O. jadvigae*. С учетом новых находок обобщены данные по их географическому распространению и экологии. Один вид (*O. parentium* sp. n.) описывается как новый для науки.

Работа основана на материале из коллекций Зоологического института РАН (с разрешения Г. С. Медведова), Зоологического музея Московского государственного университета (с разрешения Н. Б. Никитского); материале, предоставленном автору коллегами В. И. Гусаровым, Г. Э. Давидьяном, А. С. Замотайловым, В. Ю. Савицким, И. А. Ушаковым, В. И. Щуровым, а также на собственных сборах.

Сравнительный материал по *O. crassus* Motsch. sensu Coiffait (самец и самка с определенными этикетками Куаффэ) был получен из Национального музея естественной истории в Париже (Museum National d'Histoire Naturelle, Paris) с разрешения Н. Берти (Dr. N. Berti) и при содействии В. И. Гусарова.

Всем специалистам, оказавшим помощь в работе, выражаю глубокую признательность. В особенности хочу поблагодарить В. И. Гусарова за критику рукописи и консультации в процессе работы.

При перечислении изученного материала места его хранения указаны в скобках. При этом приняты следующие сокращения: ЗИН — Зоологический институт РАН, ЗММУ — Зоологический музей МГУ, ВГ — коллекция В. И. Гусарова, ИУ — коллекция И. А. Ушакова, АС — коллекция автора. Голотип *O. parentium* sp. n. передан на хранение в ЗИН.

Общая длина тела жуков измерялась от вершины верхней губы до вершины брюшка и дана в миллиметрах. Остальные промеры выполнены окуляр-микрометром с ценой деления, равной 1/70 мм. По каждому виду были промерены все изученные экземпляры. Помимо крайних значений вычисленных индексов, в скобках приводится среднее значение. Промеры снимались следующим образом: длина головы — от вершины верхней губы до шейной перетяжки; длина переднеспинки — по средней линии; длина надкрылий — от плечевого угла до вершины. Ширина соответствующих частей тела измерялась в области своего максимального значения.

Исследование выполнено при финансовой поддержке Международной соросовской программы образования в области точных наук Института «открытое общество».

Othius zolotarevi Roubal, 1911.

Roubal, 1911a : 401; Coiffait, 1972 : 355; Ushakov, 1988 : 62.

Описан Рубалом по материалу из Абхазии (Гагрский хребет). Вид был известен Куаффэ только по первоописанию. Ушаков впервые опубликовал рисунок эдеагуса, не показав, к сожалению, вооружение эндофаллуса.

Сочетание таких фактов, как бескрылость рассматриваемого вида и слабая изученность стафилинид Западного Закавказья, позволяет предполагать существование неописанных близких аллопатрических форм из этой своеобразной группы.

Изученный материал. Абхазия: 1 ♀, Гагры, А. Золотарев; 1 ♀, там же; 1 ♂, там же, 18 VI 1933, К. Арнольди (ЗИН); 2 ♂, Гагрский хр., гора Мамдышха, 28 VII—18 VIII 1984, альпика, ловушки, А. Г. Коваль; 8 ♂, 8 ♀, там же, 1500—1700 м, лес, субальпийская зона, ловушки, 16 VI—20 VII 1985, А. Г. Коваль (ИУ); 1 ♂, там же, 1700 м, 16 VII 1988, Р. Филимонов; 1 ♀, Гагрский хр., гора Зонтик, 1700 м, верхняя граница леса, 16 VII 1988, Р. Филимонов; 1 ♂, запад Бзыбского хр., гора Напра, 1500—2200 м, 12 VI 1991 (ВГ); 1 ♂, Бзыбский хр., северное подножие горы Ачибаху, 13 VII 1995, Г. Давидян (АС); 1 ♀, гора Чипшира, 1400 м, VI 1979, Р. Роуз (ЗММУ); 1 ♂, 1 ♀, пос. Дуриш, Хибтинский отрог Бзыбского хр., 1600 м, 14 X 1983, Ю. Мешков; 1 ♂, там же, 9 IX 1985, И. Ушаков (ИУ).

Длина тела 8.5—10.5 мм. Тело от светло- до каштаново-коричневого. Голова иногда окрашена несколько интенсивнее. Ротовые части, кроме мандибул, ноги и усики несколько светлее. Верх тела шелковисто-блестящий. Габитус — рис. 1.

Голова продольная, параллельносторонняя. Отношение ее длины к ширине — 1.14—1.37 (1.26). Виски в задней части плавно сужаются к шейной перетяжке, из-за чего задние углы не выражены. Глаза небольшие, плоские, не выдаются за общий контур головы. Виски обычно в 3.5—4 раза длиннее глаз. Поверхность в очень отчетливой изодиаметрической микроскульптуре. Пунктировка двойная. Мелкие точки, диаметр которых равен диаметру ячеек микроскульптуры, крайне редко разбросаны по всей поверхности головы; крупные, еще реже расположенные точки покрывают бока и затылок. Пунктировка шейной перетяжки редкая, представлена точками, диаметр которых в среднем вдвое меньше диаметра крупных точек на голове. Неглубокие, иногда едва намеченные лобные бороздки расходятся к вершине лба.

Соотношение длины 2—10-го члеников антенн следующее: 17 : 20 : 15 : 13 : 12 : 12 : 12 : 12 : 13. 4-й членик отчетливо, 5-й — едва продольные; остальные членики, кроме последнего, равносторонние.

Переднеспинка заметно шире головы, продольная, отчетливо сужающаяся кзади, максимальная широкая перед серединой. Отношение ее длины к ширине — 1.14—1.24 (1.19). Микроскульптура такая же, как на голове, равномерно покрывает диск. У середины заднего края переднеспинки расположен отчетливый

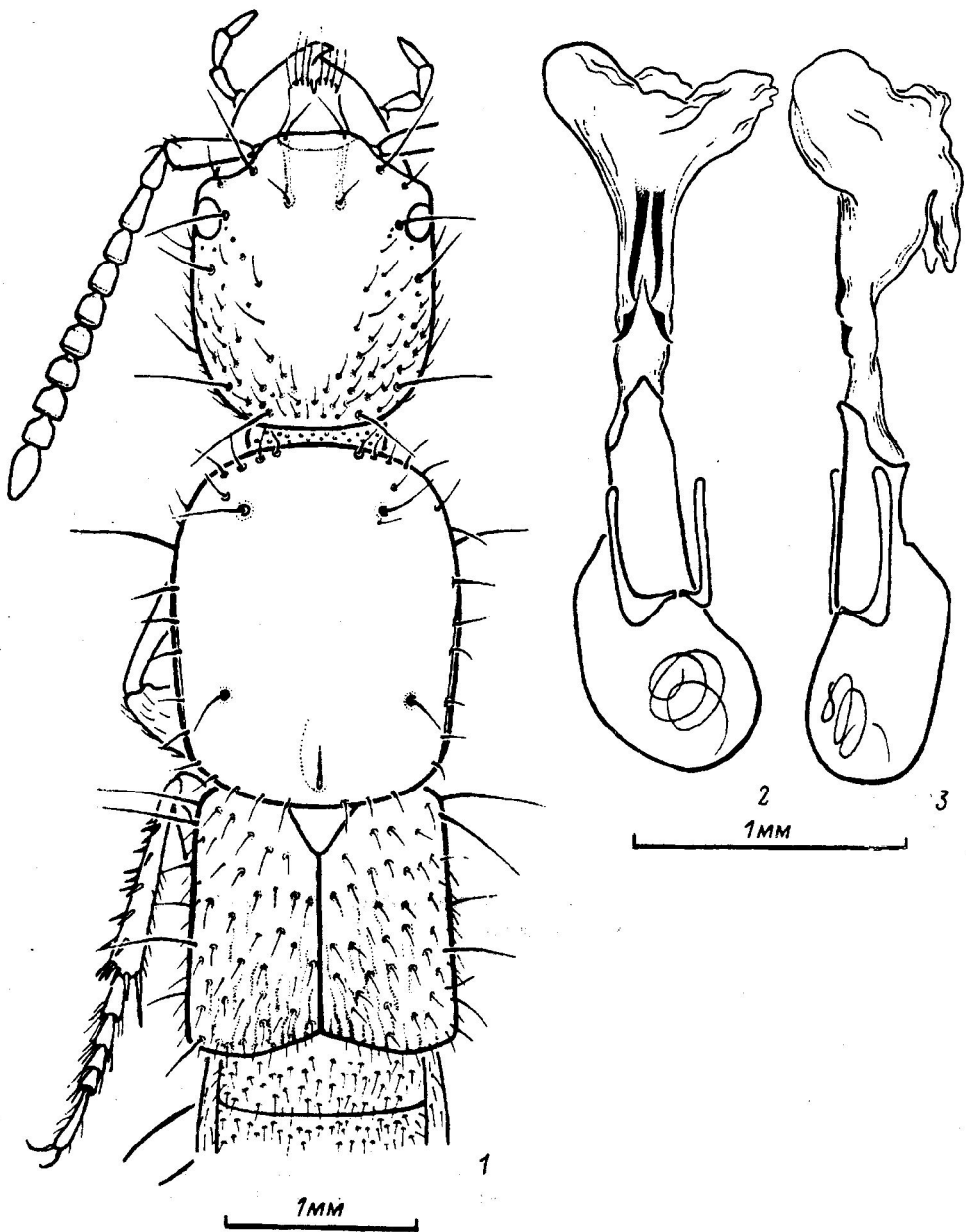


Рис. 1—3. *Othius zolotarevi* Roub.

1 — общий вид, 2 — эндофаллус снизу, 3 — то же сбоку.

продольный непунктированный штрих. Передняя щетинконосная пора дорсального ряда лежит у самого края переднеспинки в ряду маргинальных пор, средняя расположена почти в три раза ближе к передней, чем к задней. Последняя лежит вдвое ближе к боковому краю, чем к срединной продольной оси переднеспинки.

Щиток с отчетливой микроскульптурой: ячейки крупнее, чем на переднеспинке, поперечные.

Надкрылья без выраженных плечевых бугров, едва расширяющиеся к вершине, короче и уже переднеспинки. Отношение их длины к общей ширине — 0.92—1.05 (0.96). Микроскульптура, как на голове и переднеспинке. Пунктировка редкая: расстояние между точками в 3—6 раз превышает их диаметр.

Крылья редуцированы.

Тергиты брюшка с поперечно-сетчатой микроскульптурой. Пунктировка неглубокая, гуще, чем на надкрыльях. На основных тергитах расстояние между точками в 2—3 раза превышает их диаметр. К вершине брюшка пунктировка становится более редкой. Вершинный край 7-го тергита без светлой кожистой каймы.

Самец. Передние лапки чуть шире вершины передних голеней. Задний край 9-го стернита с глубокой округло-трапециевидной вырезкой (рис. 6). Эдеагус — рис. 4, 5. Вершина эдеагуса характерной копьевидной формы. Вооружение эндофаллуса состоит из двух пар шипов. В базальной части эдеагуса просматривается тонкий прозрачный семяпроводящий канал (ejaculatory duct., цит. по: Blackwelder, 1936), свернутый в спираль. При выворачивании эндофаллуса наружу (рис. 2, 3) спираль становится более рыхлой.

В вывернутом состоянии эндофаллус представляет собой узкий трубковидный мешок, к вершине расширяющийся в 5 слепых отростков. 4 отростка парные: 2 крупных, округлых латеральных и 2 узких дорсальных. Непарный небольшой округло-широкий отросток расположен с дорсальной стороны мешка дистальнее пары узких отростков. Шиповидные склериты прикрепляются к вентральной стороне трубковидной части эдеагуса.

Самка. Отличается от самца более узкими передними лапками.

Распространение. Эндемик Абхазии. Известен с Гагрского и Бзыбского хребтов. Западная и восточная границы распространения из-за отсутствия материала неясны.

Экология. Встречается в подстилке горных лесов от побережья до верхней границы леса; отмечен также в субальпийском и альпийском поясах, в том числе выше 2000 м над ур. м., где, вероятно, находит убежища под камнями, в растительных остатках.

Сравнительные замечания. По внешним признакам и строению эдеагуса *O. zolotarevi* Roub. очень своеобразен. На основании крупных размеров тела, особенностей хетотаксии головы, элементов вооружения эндофаллуса может быть сближен с крупными видами рода, объединенными Куаффэ (Coiffait, 1972) в группу *punctulatus*. Однако на основании отсутствия пары латеральных склеритов в вооружении эндофаллуса (*deux pieces chitineuses laterales*) не может быть отнесен к данной группе в понимании Куаффэ. От известных мне видов из этой группы [*O. grandis* Hochh., *O. punctulatus* (Goeze) и *O. chrysurus* Reitt.] хорошо отличается пропорциями тела, характером микроскульптуры, деталями хетотаксии, отсутствием развитых крыльев и строением эдеагуса.

Othius jadvigae Roubal, 1911.

Roubal, 1911 : 5; Coiffait, 1972 : 356; Ushakov, 1988 : 62.

Описан Рубалом по материалу из Красной Поляны (Северо-Западный Кавказ). Был известен Куаффэ только по первоописанию. И. А. Ушаков, основываясь на материале с хр. Абаго (25 км сев. Красной Поляны), впервые опубликовал рисунок эдеагуса.

Тот факт, что в 35 км сев.-зап. Красной Поляны был собран новый вид (*O. parentium* sp. n.), близкий к *O. jadvigae*, заставляет усомниться в том, что материал И. А. Ушакова и мой соответствуют типовому. Эта проблема может быть решена после изучения типового материала.

Следует, однако, подчеркнуть, что как изученный И. А. Ушаковым, так и приводимый здесь дополнительный материал соответствуют первоописанию *O. jadvigae*. В первоописании не были указаны некоторые важные признаки, поэтому вид переопределяется..

Изученный материал. Северо-Западный Кавказ: 1 ♂, 1 ♀, Мостовской р-н, гора Большой Тхач, 1800 м, 5 VI 1993 (ВГ); 1 ♂, там же 1800—2000 м, субальпика, 7 VI 1995, В. Савицкий; 1 ♂, 2 ♀, хр. Малые Балканы, западные отроги горы Ятыргварта, 2000—2500 м, альпика, ловушки, 15 VII—15 VIII 1992, А. Солодовников и В. Шуруп; 1 ♂, 2 ♀, перевал Алоус, лесной пояс, ловушки, 15 VII—15 VIII 1992, А. Солодовников и В. Шуруп; 2 ♂, 3 ♀, верховья р. Большая Лаба, отроги горы Загедан, 1700 м, лес, в подстилке, 17 VIII 1995, А. Солодовников; 3 ♂, 3 ♀, истоки р. Уруп близ горы Уруп, 2000 м, криволесье, в подстилке, 15 VII 1995, А. Солодовников; 4 ♂, 4 ♀, там же, среднее течение р. Аугара, 2000 м, лес, в подстилке, 13 VIII 1995, А. Солодовников. Кабардино-Балкария: 11 ♂, 5 ♀, Безенги, ловушки, 1992, А. Замотайлов (АС); 9 ♂, 8 ♀, пос. Верхняя Балкария, 1500 м, в подстилке, 20 VI 1986,

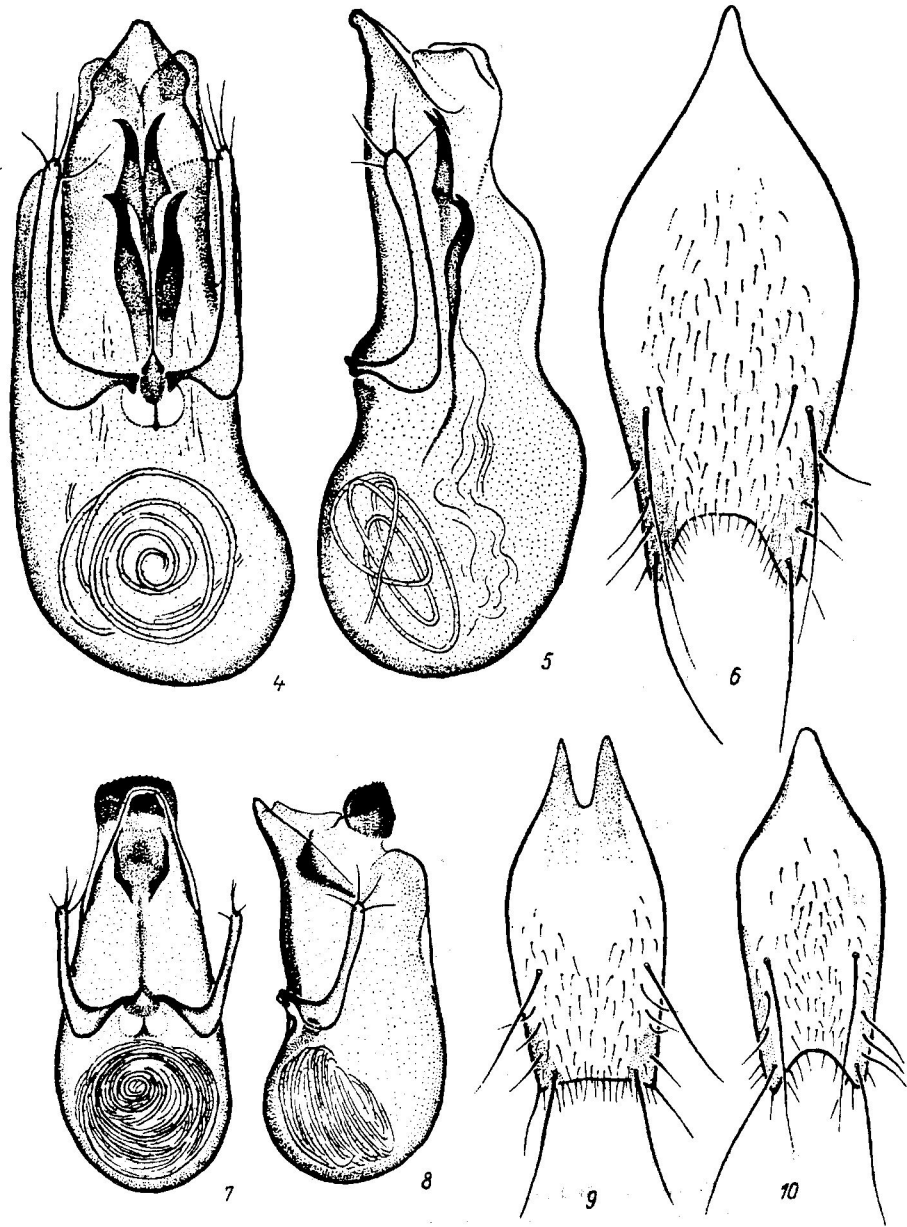


Рис. 4—10. *Othius* Stephens.

4—6 — *O. zolotarevi* Roub.; 7, 8, 10 — *O. parentium* sp. n.; 9 — *O. jadwigae* Roub. 4, 7 — эдеагус снизу;
5, 8 — то же сбоку; 6, 9, 10 — 9-й стернит брюшка самца.

В. Гусаров; 2 ♂, пос. Верхняя Балкария, гора Мехтыген, 2000 м, 30 V 1992, И. Белоусов; 1 ♂, истоки р. Рывашка, 2800 м, 21 V 1992, И. Белоусов (ВГ). Северная Осетия: 2 ♂, пос. Ташлы-Тала, правый берег р. Хазнидон, 1500 м, в грибах, 10 VII 1993, В. Шуров; 2 ♂, 4 ♀, Хазнаут, ловушки, 1993, А. Замотайлов (АС).
Длина тела 5.5—7.5 м. Голова, надкрылья и брюшко темно-коричневые, переднеспинка у разных экземпляров в разной степени осветлена: от желтовато-коричневой до темно-бурой. Бока переднеспинки часто светлее диска. Верх тела блестящий. Габитус — рис. 11.

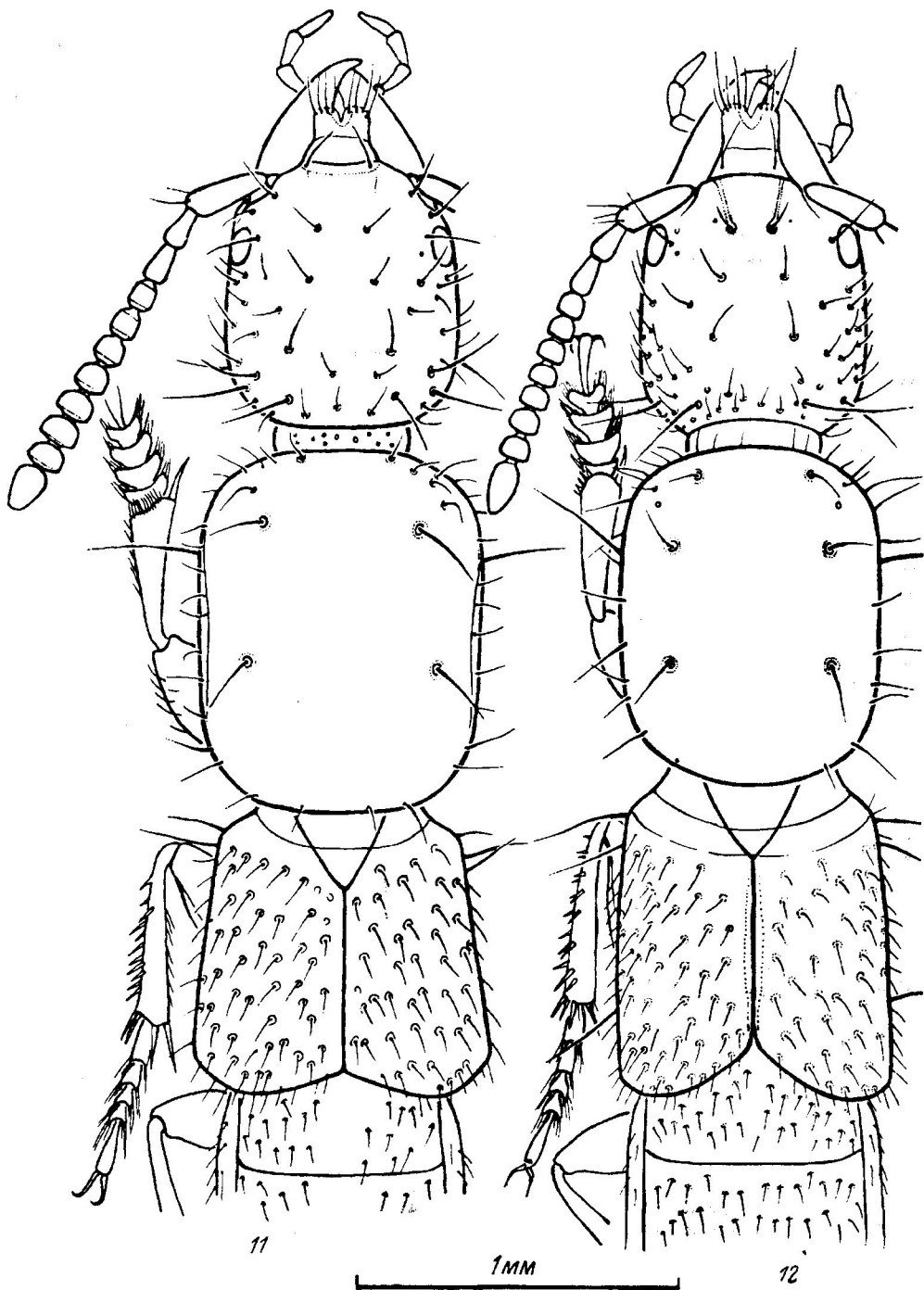


Рис. 11, 12. *Othius* Stephens, общий вид.
11 — *O. jadwigae* Roub., 12 — *O. parentium* sp. n.

Голова продольная, с параллельными боками. Отношение ее длины к ширине — 1.24—1.35 (1.28). Задние углы сильно округлены, из-за чего не выражены. Глаза небольшие, плоские, едва выдаются за общий контур головы. Виски в 3—4 раза длиннее глаз. Поверхность в отчетливой сетчатой микроскульптуре: у вершины лба ячейки изодиаметрические, в основной части лба, на висках и затылке — поперечные. Бока и затылок в очень редкой грубой пунктировке. Расстояния между точками в 4—7 раз превышают их диаметр. Лобные бороздки не выражены; если иногда намечены, то расходятся к вершине лба. Передняя пара фронтальных щетинконосных пор сближена, расстояние между порами в 1.5 раза меньше такового от фронтальной поры до внутреннего края глаза.

Соотношение длины 2—10-го члеников антенн следующее: 8 : 9 : 7 : 7 : 6 : 6 : 6 : 6 : 6. 4-й членик чуть длиннее своей ширины, 5-й — равносторонний, остальные, кроме последнего, отчетливо поперечные.

Переднеспинка заметно шире головы, параллельносторонняя, бока едва выпуклые. Отношение ее длины к ширине — 1.11—1.29 (1.23). Микроскульптура волнисто-поперечная, более сглаженная, чем на голове. У основания диска она сглажена полностью. Передняя щетинконосная пара дорсального ряда лежит у самого края переднеспинки в ряду маргинальных пор, средняя — расположена вдвое ближе к передней, чем к задней. Последняя лежит латеральнее предыдущих, ближе к боковому краю переднеспинки, чем к ее срединной продольной оси.

Щиток с несколько сглаженной поперечно-сетчатой микроскульптурой.

Надкрылья без явственных плечевых бугров, заметно расширяются к вершине, в плечах уже, по длине короче переднеспинки. Отношение их длины к общей ширине — 0.83—1.08 (0.93). Пунктировка редкая, но довольно грубая. Расстояния между точками в среднем вдвое превышают их диаметр. Промежутки между ними гладкие, лаково-блестящие. Щиток с несколько сглаженной поперечно-сетчатой микроскульптурой.

Крылья редуцированы.

Поверхность тергитов брюшка лаково-блестящая, с поперечно-волнистой микроскульптурой, в редкой, но отчетливой пунктировке. Расстояние между точками в 4—6 раз превышает их диаметр. Вершинный край 7-го тергита без светлой кожистой каймы.

Самец. 1—3-й членики передних лапок шире вершины передних голеней. Задний край 8-го стернита отчетливо выемчатый. Задний край 9-го стернита с неглубокой тупоугольной вырезкой, передний край двухлопастной (рис. 9). Эдеагус: см. Ushakov, 1988. Эндофаллус без отчетливых склеритов. Внутри эдеагуса отчетливо просматривается тонкий семяпроводящий канал, в фаллобазе свернутый в спираль.

Самка. Отличается от самца более узкими передними лапками.

Распространение. Был известен только с Северо-Западного Кавказа (Ushakov, 1988). Новые находки этого вида в Северной Осетии и Кабардино-Балкарии уточняют его ареал в пределах Северного Кавказа.

Экология. Встречается в подстилке горных лесов верхнего пояса. Ниже 1500 м не отмечен. Встречается в субальпийском и альпийском поясах до высоты 2800 м, где находит убежища, вероятно, под камнями, в растительных остатках. Интересна находка этого вида в грибах (Сев. Осетия, В. Щуров).

Сравнительные замечания. Наиболее близок к *O. crassus* Motsch. sensu Coiffait, 1972, от которого отличается более дистальным положением первой щетинконосной поры дорсального ряда переднеспинки (у *O. crassus* расстояние от этой поры до переднего края переднеспинки близко к расстоянию от нее до средней поры), характером микроскульптуры переднеспинки (у *O. crassus* она сетчатая), более широкой и не столь выемчатой вершиной 9-го стернита самца (примечательно, что у изученного мной самца *O. crassus* его передний край тоже двухлопастной), формой эдеагуса.

***Othius parentium* A. Solodovnikov, sp. n.**

Изученный материал. Голотип: ♂, Краснодарский край, 30 км сев.-зап. Дагомыса, гора Хуко, 1600 м, верхний лесной пояс, в подстилке, 24 VI 1994, А. Солодовников.

Длина тела 6.2 мм. Красноовато-коричневый, голова темно-каштановая, ротовые части, усики и ноги светлее: светло-коричневые. Голова, переднеспинка и надкрылья сильно, брюшко слабее блестящие. Габитус — рис. 12.

Голова продольная, отчетливо расширяющаяся кзади, достигает максимальной ширины на уровне намеченных, но округленных задних углов. Отношение ее длины к ширине — 1.40. Глаза маленькие, плоские, не выступают за общий контур головы. Виски почти в 4 раза длиннее глаз. Поверхность в отчетливой изодиаметрической микроскульптуре. Бока и затылок довольно грубо, но редко пунктированы; расстояния между точками в 3—6 раз превышают их диаметр. Лобные бороздки явственные, расходящиеся к переднему краю лба. Фронтальные щетинконосные поры, расположенные в основании лобных бороздок, сближены; расстояние между ними заметно меньше расстояния между теменными порами и примерно в

1.5 раза меньше такового от фронтальной поры до внутреннего края глаза. Шея в едва заметных редких, мелких точках.

Соотношение длины 2—10-го члеников антенн следующее: 9 : 8 : 6 : 6 : 5 : 5 : 5 : 6 : 7. 4-й членик равносторонний, 5-й — едва поперечный; остальные, кроме последнего, отчетливо поперечные.

Переднеспинка чуть шире головы, параллельносторонняя. Отношение ее длины к ширине — 1.39. Боковые края едва заметно сужаются кзади. Микроскульптура волнисто-поперечная, отчетливая, но более сглаженная, чем на голове. У основания диска она сглажена полностью. Передняя шетинконосная пора дорсального ряда отодвинута от края переднеспинки на расстояние, равное трем ее диаметрам. Средняя пора лежит ближе к передней, чем к задней: расстояние от нее до переднего края переднеспинки равно расстоянию от нее до задней поры. Последняя расположена латеральнее предыдущих, ближе к боковому краю переднеспинки, чем к ее продольной оси.

Щиток с несколько сглаженной поперечно-сетчатой микроскульптурой.

Надкрылья без явственных плечевых бугров, слегка расширяющиеся к вершине; в плечах уже переднеспинки, по длине немного короче ее. Отношение их длины к общей ширине — 1.18. Пунктировка отчетливая, редкая: расстояния между точками в 1.5—2 раза превышают их диаметр. Поверхность между ними с едва различимыми штрихами.

Крылья редуцированы.

Тергиты брюшка со слабой, но густой поперечно-волнистой микроскульптурой, вследствие чего их поверхность менее блестящая. Пунктировка редкая и очень нежная. Вершинный край 7-го тергита без светлой кожистой каймы.

Самец. 1—3-й членики передних лапок шире вершины передних голеней. Задний край 9-го стернита с глубокой полукруглой вырезкой (рис. 10). Эдеагус — рис. 7, 8. Вооружение эндофаллуса состоит из пары симметричных склеритов и непарного, сильно склеротизованного образования сложной скобовидной формы с мелко зубренным свободным краем. Внутри эдеагуса просматривается трудно различимый тонкий семяпроводящий канал, свернутый внутри фаллобазы в плотную спираль.

Самка неизвестна.

Распространение. Северо-Западный Кавказ.

Экология. Вид собран в подстилке букового леса с примесью пихты, на выполаживании горного склона среди глыб известняка.

Вид назван в честь моих родителей Л. Н. и Ю. А. Солодовниковых, поддержавших мое увлечение энтомологией. Название происходит от латинского слова «parents» — родители.

Сравнительные замечания. Наиболее близок к *O. jadvigae* Roub., от которого отличается пропорциями: более удлиненной и расширяющейся кзади головой, более продольными переднеспинкой и надкрыльями, формой 9-го стернита самца, формой эдеагуса и вооружением эндофаллуса. Последнее очень своеобразно и не позволяет отнести *O. parentium* к какой-либо из предложенных Коуэффе (Coiffait, 1972) группе видов.

СПИСОК ЛИТЕРАТУРЫ

- Тихомирова А. Л. Морфо-экологические особенности и филогенез стафилинид (с каталогом фауны СССР). М.: Наука, 1973. 190 с.
- Blackwelder R. Morphology of the coleopterous family Staphylinidae // Smiths. Misc. Coll. 1936. Vol. 94, N 13. 102 p.
- Coiffait H. Coléoptères staphylinidae de la région Palearctique occidentale, I // Nouv. Rev. Ent., Toulouse. 1972. T. 1, fasc. 2, suppl. 651 p.
- Roubal J. Koleopterologické výsledky mé cesty na Kavkaz v červenci r. 1910 // Časopis české spol. ent. 1911. VIII: 1—18.
- Roubal J. Deux nouveaux Coléoptères de la région européenne // Bull. Soc. Ent. Fr. 1911a. P. 401—402.
- Ushakov I. A. On some Xantholininae from the Caucasus (Coleoptera, Staphylinidae) // Entomofauna. Linz, 1988. Bd 9, N. 2. S. 49—68.