

Un nouveau *Scarabaeus* Linné d'Arabie Saoudite (Coleoptera, Scarabaeidae)

Vladislav MALY* & Olivier MONTREUIL**

*Podalská 393/5, 12800 Prague, République Tchèque, <entotera@login.cz>

** Muséum national d'Histoire naturelle, UMR 7205, Département Systématique et Evolution, case 50,
Entomologie, 57 rue Cuvier, 75231 Paris, France, <o.montr.@mnhn.fr>

Résumé.— Une nouvelle espèce du genre *Scarabaeus*, *S. krutai* n. sp., est décrite d'Arabie Saoudite, illustrée et comparée aux espèces proches. De nouvelles données sont présentées pour *S. zagrosensis* Montreuil, 2006, *S. irakensis* Stolfa, 1938, et *S. babori* Balthasar, 1934.

Mots clés.— Scarabaeidae, Scarabaeinae, *Scarabaeus*, nouvelle espèce, Arabie Saoudite, Irak, Jordanie, Syrie.

A new *Scarabaeus* of Saudi Arabia (Coleoptera, Scarabaeidae)

Abstract.— A new species of the genus *Scarabaeus*, *S. krutai* n. sp., is described, illustrated, and compared with its closest relatives. New records are provided for *S. zagrosensis* Montreuil, 2006, *S. irakensis* Stolfa, 1938, and *S. babori* Balthasar, 1934.

Key words.— Scarabaeidae, Scarabaeinae, *Scarabaeus*, new species, Saudi Arabia, Iraq, Jordania, Syria.

Abréviations

CVM : Collection Vladislav Malý (Prague, République tchèque).

PMOC : Collection Philippe Moretto (Toulon, France).

MNHN : Muséum national d'Histoire naturelle (Paris, France).

MHNG : Musée d'Histoire Naturelle de Genève (Genève, Suisse).

Le genre *Scarabaeus* Linné est représenté au Moyen Orient par près d'une vingtaine d'espèces (BALTHASAR, 1963 ; CAMBEFORT *et al.*, 1979 ; BEZDEK, 2006 ; MONTREUIL, 2006 ; KABAKOV, 2006 ; ZIDEK & POKORNÝ, 2008).

L'étude des matériaux conservés dans diverses collections nous conduit à décrire une espèce inédite d'Arabie Saoudite et à préciser la répartition de trois autres espèces au Moyen Orient.

Description de l'espèce nouvelle

Scarabaeus krutai n. sp.

(Fig. 1-5)

Description. Longueur : 28-35 mm. Entièrement noir, brillant, plus luisant sur les élytres. Soies brun-noir à apex roussâtre.

Tête (Fig. 3). Clypéus quadridenté, les dents faiblement recourbées vers le haut, l'espace entre les dents arrondi, le médian régulièrement, un peu plus large que les espaces latéraux plus anguleux. Surface du clypéus à forte ponctuation, surtout sur la faible gibbosité médiane postérieure, plus fine en avant, les points contigus, l'espace entre ces derniers formant de fines rides par endroit. Côté des joues sinué avant l'angle antérieur, celui-ci aigu,

fortement saillant en dehors. Surface des joues à forts granules sur la majeure partie, à l'exception d'une fine bande le long de la marge latérale fortement ponctuée. Front à granulations éparses, épargnant une zone médiane postérieure lisse. Front et clypéus portant une pilosité rousse dressée. Suture clypéo-frontale avec deux tubercules transverses paramédians bien écartés, peu élevés, se prolongeant vers l'extérieur en une faible carène arquée.

Pronotum (Fig. 4). Rebord basal régulièrement crénelé par une ponctuation pilifère et précédé par un sillon faible mais bien visible. Côtés fortement et grossièrement crénelés par l'insertion de longues soies dressées jusqu'aux angles antérieurs, ceux-ci pourvus d'une forte dent dirigée vers l'extérieur. Tégument lisse ou à ponctuation très fine, brillant. Surface couverte de forts granules épars, plus fins près des dépressions latérales du pronotum, épargnant une étroite bande médiane atteignant la base et une zone assez large de chaque côté en arrière du disque. Le disque du pronotum avec en outre quelques gros points épars en mélange.

Elytres microréticulés, d'aspect luisant, les stries peu profondes mais bien visibles. Interstries avec des points superficiels, très épars, disposés au plus sur deux lignes.

Pygidium microréticulé, à ponctuation irrégulière et fine.

Pattes. Protibias (Fig. 2) à marges interne et externe à longue et fine pilosité. Marge externe avec quatre fortes et longues dents, les deux apicales plus rapprochées l'une de l'autre, avec de petits denticules entre les dents et jusqu'à la base. Carène dorsale externe avec une petite dent au niveau de la dent basale. Carène dorsale interne réduite à quelques forts tubercules séparés par l'insertion des soies dans sa partie basale, puis entière, bordée par une rangée dense de soies dressées et légèrement relevée à l'apex. Angle apical interne simple, peu saillant vers le haut. Marge interne avec un peu avant son milieu une dent bien saillante, aiguë, et après le milieu une dent moins saillante, large, en angle obtus. Eperon apical acuminé et recourbé vers l'extérieur. Carène en 'V' de la face inférieure de la deuxième dent externe atteignant la carène longitudinale inférieure. Mésotibias à éperon apical plus long que la palette apicale et à peu près aussi long que les quatre premiers articles des tarsi. Arête externe avec trois franges de soies s'arrêtant au tiers apical, légèrement décalées l'une par rapport à l'autre, l'apicale et la médiane plus courtes que la basale. Arête interne à longue pilosité atteignant l'apex. Marge externe des métatibias avec une frange de soies à peine interrompue en son milieu, n'atteignant pas l'apex et, dans la portion apicale dépourvue de soie, une fine lame saillante et anguleuse en son milieu, assez courte, aussi longue que l'éperon apical, donnant à l'apex des métatibias un aspect un peu élargi. Fémurs pileux sur leurs marges antérieures et postérieures, la pilosité débordant à peine sur le disque de la face inférieure, lisse.

Face sternale. Sternum couvert sur toute la surface d'une longue pilosité, densément répartie.

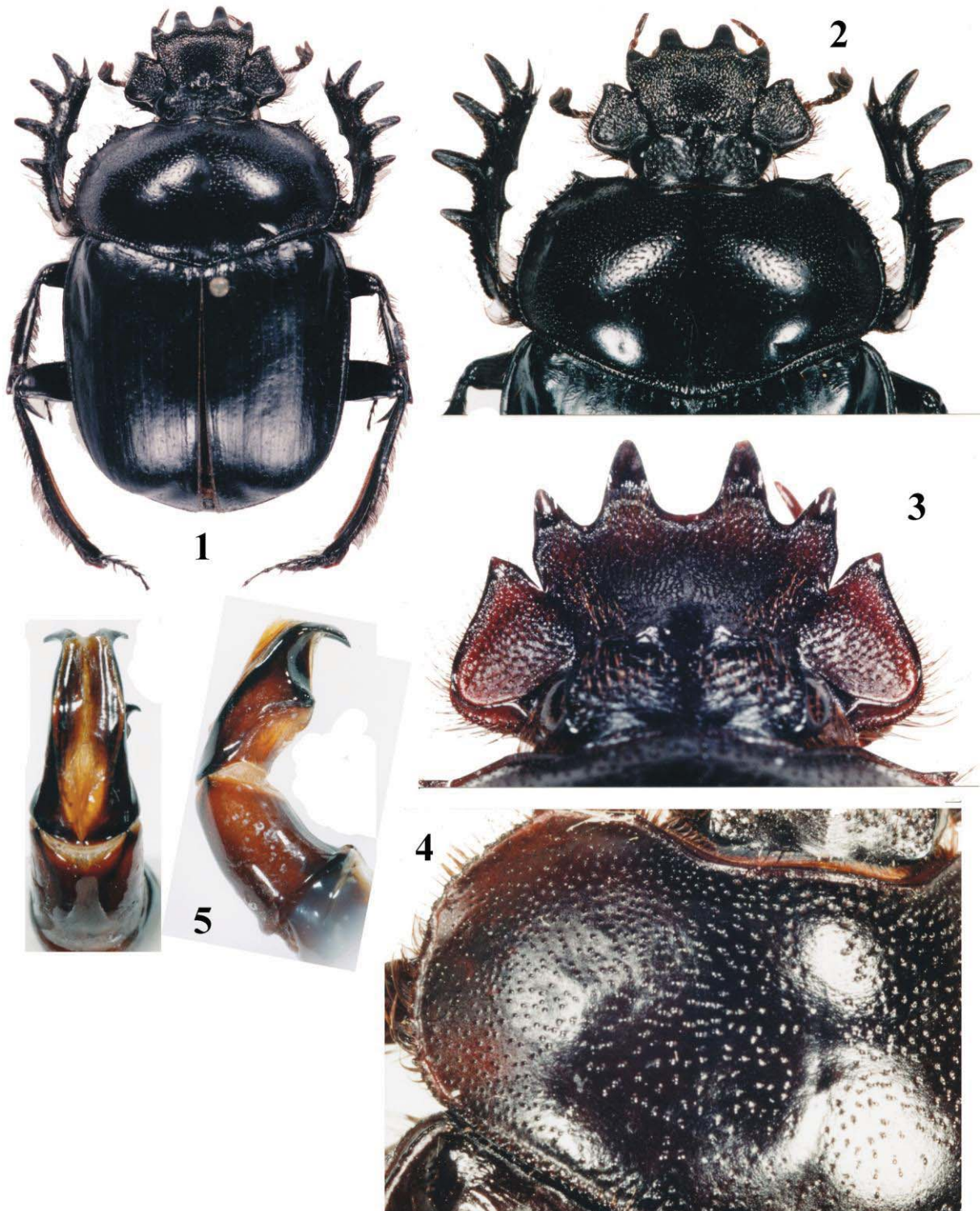
Mâle : arête interne des métatibias avec, à partir du tiers antérieur, une frange de soies rousses très serrées, courtes, remplacée par des soies brunâtres plus longues et plus éparses à l'apex. Edéage : Fig. 5.

Femelle : soies longues et brunâtres de l'arête interne des métatibias espacées, régulièrement alignées. Dents de l'arête interne des protibias moins marquées que chez le mâle.

Derivatio nominis. Cette nouvelle espèce est dédiée à la mémoire d'Alfred Kruta, entomologiste amateur et grand-père de Vladislav Malý.

Holotype ♂ : Saudi Arabien, Kamis-Mushayt, di Lenardo leg., *in* CVM.

Paratypes : 3 ♂ et 3 ♀, mêmes données ; 3 ♂ et 1 ♀, Arabie Saoudite, Taif, 06/1983, M. Tingaud leg., 2 ♂ et 1 ♀, Hedjaz, Millingen leg., *in* CVM et MNHN.



Figs. 1-5. *Scarabaeus krutai* n. sp., holotype ♂ : 1.- Habitus, vue dorsale ; 2.- Avant corps, vue dorsale ; 3. - Détail de la tête, vue dorsale ; 4.- Détail du pronotum, vue dorsale ; 5.- Edéage, vues dorsale et latérale gauche.

Au sein des *Scarabaeus* du « groupe *sacer* », cette nouvelle espèce ne peut être confondue avec aucune autre par son pronotum très brillant contrastant avec ses élytres mats. Elle se rapproche de *S. sacer* Linné par la forme des paramères et les dents identiques de la marge interne des protibias, mais cette dernière espèce présente notamment une lame de l'apex des métatibias moins saillante et plus allongée, un lustre mat du pronotum comme celui

des élytres, des granulations du pronotum plus fines. *S. sacer* habite le pourtour du Bassin méditerranéen alors que la nouvelle espèce occupe le sud-est de la Péninsule arabique, dans les régions bordant la Mer Rouge.

Sur quelques *Scarabaeus* du Moyen-Orient

***Scarabaeus zagrosensis* Montreuil, 2006**

IRAN : Bushehr, 15 km NW Bandar-e-Gonaveh, Chahak, 50m, 03-05/05/1996, D. Král leg. (CVM). Khuzestan, Choda-Zanbil, 100m, 05-06/05/1996, D. Král leg. (CVM). **IRAQ** : Gara-Rarhaiza, 03/1978, O. Kodym leg. (CVM). Gara-Rutba, 04/1978, O. Kodym leg. (CVM). Najaf stone desert, Shibchah, 26/03/1979, O. Jakeš leg. (CVM). W Desert, Wadi al Hazimi, 03-05/1979, J. Macek leg. (CVM). **SYRIE** : Palmyra, 25-27/05/1982, M. Dvořák & A. Olexa leg. (CVM); 10-15/05/1995, P. Kabátek leg. (CVM); 30/04/1995, P. Rohlena leg. (CVM). Qanawat, 15/05/1995, P. Rohlena leg. (CVM). Syria c., 21/04/2001, N 34 56, E 39 17, sand desert, P. Baňar leg.

Notons ici que le cliché supposé représenter cette espèce dans l'article de ZÍDEK & POKORNÝ (2008) correspond à une autre espèce, *Scarabaeus sacer*, figuré juste en dessous par la même photographie.

***Scarabaeus babori* Balthasar, 1934**

JORDANIE : Schaubak, 24/05/1968, J. Klapperich leg. (MHNG).

Espèce répandue en Iran, Afghanistan et Asie centrale (BALTHASAR, 1963 ; CAMBEFORT *et al.*, 1979). Sa découverte en Jordanie étend considérablement son aire de répartition vers l'ouest. KABAKOV (2006) considère que *Scarabaeus winkleri* Stolfa, 1938, en est synonyme, ce qui est à exclure au regard de la forme bien différente de ses paramètres.

***Scarabaeus irakensis* Stolfa, 1938**

JORDANIE : Wadi Rum, 02/04/1994, A. Lerestif leg. (PMOC), 04-05/04/1994, S. Becvar leg. (PMOC).

Espèce décrite d'Irak, et signalée d'Arabie Saoudite (CAMBEFORT *et al.*, 1979) et plus récemment d'Iran (MONTREUIL, 2006).

REMERCIEMENTS

Les auteurs tiennent à remercier I. Löbl (MHNG) pour la communication de matériel pour étude et J. Zídek pour les clichés du *Scarabaeus krutai* n. sp.

RÉFÉRENCES

- BALTHASAR V., 1963.— *Monographie der Scarabaeidae und Aphodidae der palaearktischen und orientalischen Region. 1.* Prag, Tschechoslowakische Akademie der Wissenschaften. 391 pp.
- BEZDEK A., 2006.— Scarabaeidae: Scarabaeinae: Gymnopleurini, *in* : Löbl I. & Smetana A. (eds) : *Catalogue of Palearctic Coleoptera*, 3. Senstrup, Apollo Books. 154-156.
- CAMBEFORT Y., LECUMBERRY M. & BLANC R., 1979.— Coléoptères Scarabaeidae. *Scarabaeus* et genres voisins. Région paléarctique occidentale. *Iconographie entomologique*, 9 : 1-8.
- KABAKOV O. N., 2006.— Scarab beetles of the subfamily Scarabaeinae of Russia and adjacent territories. Moscou, KMK. 374 pp.
- MONTREUIL O., 2006.— Un nouveau *Scarabaeus* d'Iran. *Bulletin de la Société entomologique de France*, 111 (4) : 445-447.
- ZÍDEK J. & POKORNÝ S., 2008.— Illustrated keys to Palearctic *Scarabaeus* Linné (Scarabaeidae). *Animma.X*, 28 : 1-28.