

УДК 595.768.23-19

НОВЫЙ ВИД РОДА *STEPHANOCLEONUS* (COLEOPTERA, CURCULIONIDAE) С ТЯНЬ-ШАНЯ

А. А. Легалов

Сибирский зоологический музей, Институт систематики и экологии животных СО РАН, ул. Фрунзе, 11, Новосибирск, 630091 Россия

Получено 22 сентября 1998

Новый вид рода *Stephanocleonus* (Coleoptera, Curculionidae) с Тянь-Шаня. Легалов А. А. — Описан *Stephanocleonus* (s. str.) *sinitzyni* sp. n. с Восточного Тянь-Шаня (хр. Кетмень). Он близок *S.* (s. str.) *simulans* Faust, отличаясь большими размерами, X-образными перевязями на боках переднеспинки, широкой срединной выпуклостью на головотрубке и сильно искривленным penisом.

Ключевые слова: Coleoptera, Curculionidae, Cleonini, *Stephanocleonus*, новый вид, Тянь-Шань.

A New Species of the Genus *Stephanocleonus* (Coleoptera, Curculionidae) from Tien Shan. Legalov A. A. — *Stephanocleonus* (s. str.) *sinitzyni* sp. n. from the Eastern Tien Shan (Ketmen ridge) is described. It fits near *S.* (s. str.) *simulans* Faust differing by the larger size, X-shaped crossbands on the pronotum sides, broad medial convexity on the rostrum and strongly curved penis.

Key words: Coleoptera, Curculionidae, Cleonini, *Stephanocleonus*, new species, Tien Shan.

Азиатский род *Stephanocleonus* Motschulsky, 1860, крупнейший род трибы Cleonini, насчитывал, согласно ревизии Тер-Минасян (1979), 124 вида. В последующих работах (Тер-Минасян, 1989, 1990а, 1990б), были описаны: *Stephanocleonus* (*Taenioleonus*) *argenteus* Ter-Minassian, 1989 (Монголия), *S.* (*Taenioleonus*) *dutensis* Ter-Minassian, 1989 (Монголия), *S.* (*Taenioleonus*) *ponomarenkoi* Ter-Minassian, 1990 (Восточный Казахстан), *S.* (s. str.) *incognitus* Ter-Minassian, 1990 (Казахстан), *S.* (s. str.) *medvedevi* Ter-Minassian, 1989 (Монголия и Читинская обл.), *S.* (s. str.) *mirabilis* Ter-Minassian, 1990 (Монголия), *S.* (s. str.) *montanus* Ter-Minassian, 1990 (Монголия), *S.* (s. str.) *pradolovi* Ter-Minassian, 1990 (Алтай). Два видовых названия, (*S.* (s. str.) *arduus* Ter-Minassian, 1979 и *S.* (s. str.) *versutus* Faust, 1904), были сведены в синонимы (Тер-Минасян, 1990 а). В результате работы автора (Легалов, 1999) была доказана видовая самостоятельность *S.* (s. str.) *versutus* Faust, 1904. С учетом описанного в данной статье *S.* (s. str.) *sinitzyni* sp. n., в настоящее время род насчитывает 132 вида.

При обработке небольших, но интересных материалов по долгоносикам с Восточного Тянь-Шаня (хр. Кетмень) был обнаружен новый вид рода *Stephanocleonus*, описание которого приводится ниже. Автор благодарит за помощь в работе Р. Ю. Дудко (Новосибирск), Б. А. Коротяева (С.-Петербург) и В. В. Сеницына (Тюмень). Голотип и паратип самка хранятся в коллекции Сибирского зоологического музея Института систематики и экологии животных СО РАН (Новосибирск), паратип самец передан в Зоологический институт РАН (С.-Петербург).

Stephanocleonus (s. str.) *sinitzyni* Legalov, sp. n.

Материал. Голотип ♂, Казахстан, Тянь-Шань, Алма-Атинская обл., Кегенский р-н, окр. пос. Туяк, высота 2000 м, начало 06.1994 (Сеницын). Паратипы ♂ и ♀, с такими же этикетками.

Самец. Длина тела 14,6–15,8 мм. Тело крупное, черное, вытянутое, покрыто мелкими заостренными серыми чешуйками. Головотрубка толстая, длинная, длиннее ширины в месте прикрепления усиков в 2 раза (рис. 1, а). Бока грубо-точечные, блестящие. Выпуклость на середине головотрубки в виде выпуклого треугольника, начинается от ямки на лбу и заканчивается перед ямкой у места прикрепления усиков. Выпуклость без выраженной килевидной линии, мел-

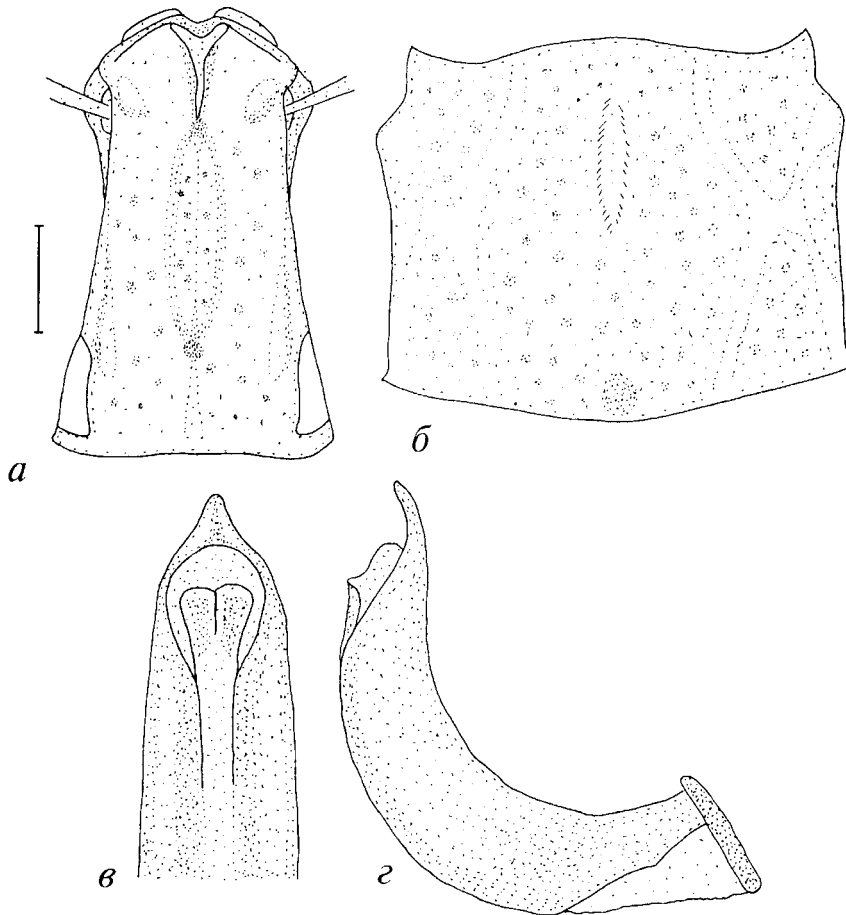


Рис. 1. *Stephanocleonus sinitsyni* (голотип). *a* — головотрубка; *б* — переднеспинка; *в* — пенис, вид сверху; *г* — то же, вид сбоку.

Fig. 1. *Stephanocleonus sinitsyni* (holotype). *a* — rostrum; *б* — pronotum; *в* — penis; dorsal view; *г* — ditto, lateral view.

коточечная, голая, матовая. По бокам выпуклости имеются слабые бороздки. На вершине головотрубки сильно выпуклая треугольная площадка, покрытая мелкими точками. Над глазами имеются слабовыпуклые бугорки. Лоб блестящий, пунктированный, шире основания головотрубки в 1,25–1,29 раза. Темя выпуклое с бугорком. Глаза плоские, суживающиеся книзу, густо окружены мелкими светлыми чешуйками. Мандибулы с 1 зубцом. Усиковые бороздки глубокие, ствол усиков длинный, изогнутый в первой трети. Жгутик короткий. 1-й членик длиннее второго в 1,82–2,27 раза, а 3-й и 4-й — резко поперечные. Булава узкая, очень вытянутая. Переднеспинка слабопоперечная, шире длины в 1,08–1,1 раза (рис. 1, б). Заглазничные лопасти явственные, перетяжка у вершины слабая. Передний край переднеспинки слабо вытянут. Основание оттянуто к щитку. Бока слабо расширены к вершине. Киль в вершинной части слабый, с двумя углублениями по бокам. Бороздка за килем отсутствует. Перед щитком имеется слабое углубление. Диск блестящий двоякоточечный. На боках переднеспинки имеются Х-образные перевязи. Бока переднеспинки блестящие, в крупных, иногда сливающихся точках. Переднегрудь блестящая, в длинных светлых волосках и со слабым бугорком у середины. Щиток маленький, удлиненный. Надкрылья длинноовальные, в светлых густых, но не скрывающих скульптуру че-

шуйках. Длина больше ширины в 1,44–1,53 раза. Плечи выражены. Основания 1-го, 3-го и 5-го промежутков голые и выпуклые. Нечетные промежутки не выпуклые. Бороздки слабые, состоят из отдельных точек. Промежутки слабовыпуклые, шире бороздок в 2,5–5,3 раза. Предвершинный бугорок слабый, покрыт белыми чешуйками. На надкрыльях 2 темные изогнутые перевязи. Первая занимает 2–5-й промежутки, вторая — 3–5-й промежутки. За предвершинным бугорком располагается голое пятно. Средне- и заднегрудь блестящие, точечные, в очень длинных полуприподнятых волосках. Эпистерны заднегруди широкие, двоякоточечные. Точки на них такие как на боках заднегруди.

Брюшко вогнутое. Первый стернит сросшийся с заднегрудью, шире второго в 1,50–1,57 раз, в неясных голых точках. Середина 2–4-го стернитов голая, бока в густых волосках.

Ноги длинные. Тазики всех ног и основания бедер в длинных торчащих волосках. Передние голени булавовидные, без зубцов, толще средних и задних, слабо изогнуты, на вершине с зубцом и крупной шпорой на внутреннем крае. Задние и средние голени по строению как передние, только гораздо слабее расширены к вершине. Лапки длинные. Задние лапки особенно сильно удлинены, длиннее передних в 1,21–1,25 раз. Третий членик двухлопастной. Щеточные подушечки редуцированные. Коготки не сросшиеся, простые.

Пенис параллельносторонний, сильно изогнут, с вытянутой вершиной, на внутренней поверхности без мембранозной щели (рис. 1, в, г).

Самка. Крупнее самца. Длина тела 16,3 мм. Головотрубка длиннее ширины в 2 раза. Переднеспинка слабопоперечная, шире длины в 1,1 раза. Длина надкрылий больше ширины в 1,56 раза. Плечи более сглажены. Предвершинный бугорок слабый. Первая перевязь очень слабая. Бугорок на переднегруди более крупный. Брюшко очень слабо вогнуто. 1-й стернит длиннее 2-го в 1,9 раза. 4-й стернит выпуклый.

Вид близок к *Stephanocleonus* (s. str.) *simulans* Faust, 1883 и отличается от него крупными размерами, X-образными полосами на боках переднеспинки, широкой срединной выпуклостью на головотрубке и сильно изогнутым пенисом.

Вид назван в честь сборщика В. В. Синицына.

Легалов А. А. Материалы по фауне жуков надсемейства Curculionoidea (Coleoptera) заповедника «Дарурский» // Насекомые Даурии и сопредельных территорий. — Новосибирск, 1999. — 2. — С. 119–137.

Тер-Минасян М. Е. Обзор жуков-долгоносиков рода *Stephanocleonus* Motsch. (Coleoptera, Curculionidae) // Насекомые Монголии. — Л.: Наука. — 1979. — 6. — С. 184–342.

Тер-Минасян М. Е. Жуки-долгоносики подсемейства Cleoninae (Coleoptera, Curculionidae) в фауне Монголии // Насекомые Монголии. — Л.: Наука. — 1989. — 10. — С. 393–412.

Тер-Минасян М. Е. Некоторые итоги дальнейшего изучения рода *Stephanocleonus* Motsch. (Coleoptera, Curculionidae) // Насекомые Монголии. — Л.: Наука. — 1990а. — 11. — С. 242–243.

Тер-Минасян М. Е. Новые виды долгоносиков рода *Stephanocleonus* Motschulsky (Coleoptera, Curculionidae) // Энтомол. обозрение. — 1990б. — 69, № 3. — С. 633–637.