

УДК 595.765.8(581)

© 1992 г.

А. В. Алексеев, М. Г. Волкович и О. Н. Кабаков

МАТЕРИАЛЫ ПО ФАУНЕ ЖУКОВ-ЗЛАТОК  
(COLEOPTERA, BUPRESTIDAE) АФГАНИСТАНА. III[A. V. ALEXEEV, M. G. VOLKOVITSH и O. N. KABAKOV. MATERIALS ON THE FAUNA  
OF BUPRESTID BEETLES (COLEOPTERA, BUPRESTIDAE) OF AFGHANISTAN. III]

Заключительная часть статьи по златкам Афганистана (см. Алексеев, Волкович, Кабаков, 1990, 1991) включает 12 представителей подсемейств *Agrilinae*, *Cylindromorphinae* и *Trachyinae*, из которых 6 видов описываются здесь как новые для науки, а 4 вида впервые отмечены в афганской фауне. В конце статьи помещены краткая характеристика и карта точек сборов златок О. Н. Кабакова, проводившихся в 1969—1973 гг. в 16 из 28 провинций Афганистана, а также список видов афганской фауны.

Названия провинций приводятся в русской транскрипции, принятой на карте Афганистана (Афганистан, 1981); прочие названия цитируются по данным этикеток или библиографическим указаниям и сопровождаются русской транскрипцией, если она имеется на этой же карте. В тексте приняты сокращения фамилий коллекторов: О. К. — О. Н. Кабаков, Кл. — Й. Клапперих. Звездочкой (\*) отмечены виды, впервые найденные в Афганистане, знаком (!) — виды, впервые указанные для территории данной провинции.

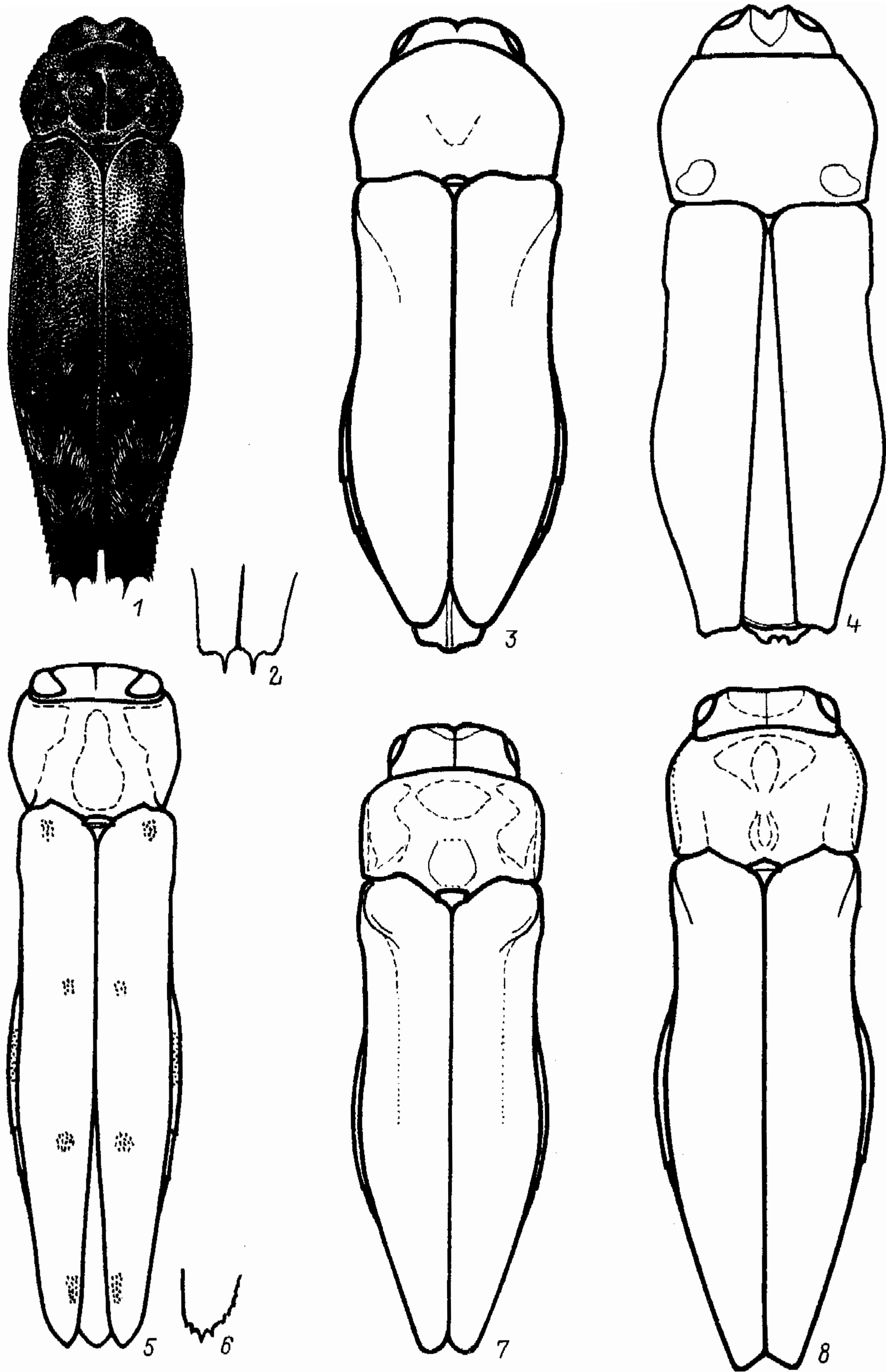
Типы новых видов хранятся в коллекции Зоологического института РАН (Санкт-Петербург).

71. *Vanroonia afghanica* Alexeev et Volkovitsh, sp. n. (рис. 1).

Голотип, ♀: Кунар, N Kamdes (Камдеш), 1500 м, 20 IX 1971, О. К. (ЗИН).

Немного удлиненный, в 3.1 раза длиннее ширины, довольно выпуклый, особенно снизу; лоб золотисто-бронзовый, впереди и на наличнике переходящий в пурпурный; 1-й членик антенн пурпурный, остальные членики бронзовые; темно-бронзовый, блестящий, сверху с фиолетовым и синим, снизу — с фиолетовым отливом на переднегруди и последних стернитах брюшка; бедра и голени золотисто-бронзовые, передние и средние — с красноватым отливом, лапки синие. Покров белыми волосковидными чешуйками, более частыми во вдавлениях лба и переднеспинки; образующими на надкрыльях несимметричные маленькие пятнышки в передних  $3/5$ ; 2 крупных, крючковидных, дуговидно выгнутых вперед, поперечных пятна в пришовных вдавлениях; 2 маленьких косых пятна у боковых краев, являющихся как бы продолжением крючковидных пятен; и 2 выгнутые назад, разъединенные швом перевязи между крючковидными пятнами и вершинами надкрылий, неявно соединяющиеся вдоль шва с крючковидными пятнами в фигуру в форме буквы X. Снизу чешуйки образуют сплошную белую широкую полосу на боках задней части грудных сегментов и задних тазиков; полукольцевые дуги у боковых краев 2—4-го стернитов брюшка, а также маленькие пятна в задних углах 1-го стернита и вдоль боковых краев анального стернита.

Голова сверху широкая, выступающая, посередине сильно V-образно вдавленная; глаза выступающие, большие, неправильно-овальные. Антенны компактные, очень короткие, не дости-



Ris. 1—8.

1, 3—5, 7, 8 — контуры тела: 1 — *Vanroonia afghanica* sp. n. (рис. Н. Н. Шишловой), 3 — *Meliboeus kabakovi* sp. n., 4 — *Aphanisticus sugonjaevi* sp. n., 5 — *Agrilus afghanisticus* sp. n., 7 — *A. tshapadarensis* sp. n., 8 — *A. kabakovi* sp. n.; 2, 6 — вершины надкрылий: 2 — *Vanroonia himalayana* Obenb., 6 — *Agrilus afghanisticus* sp. n.

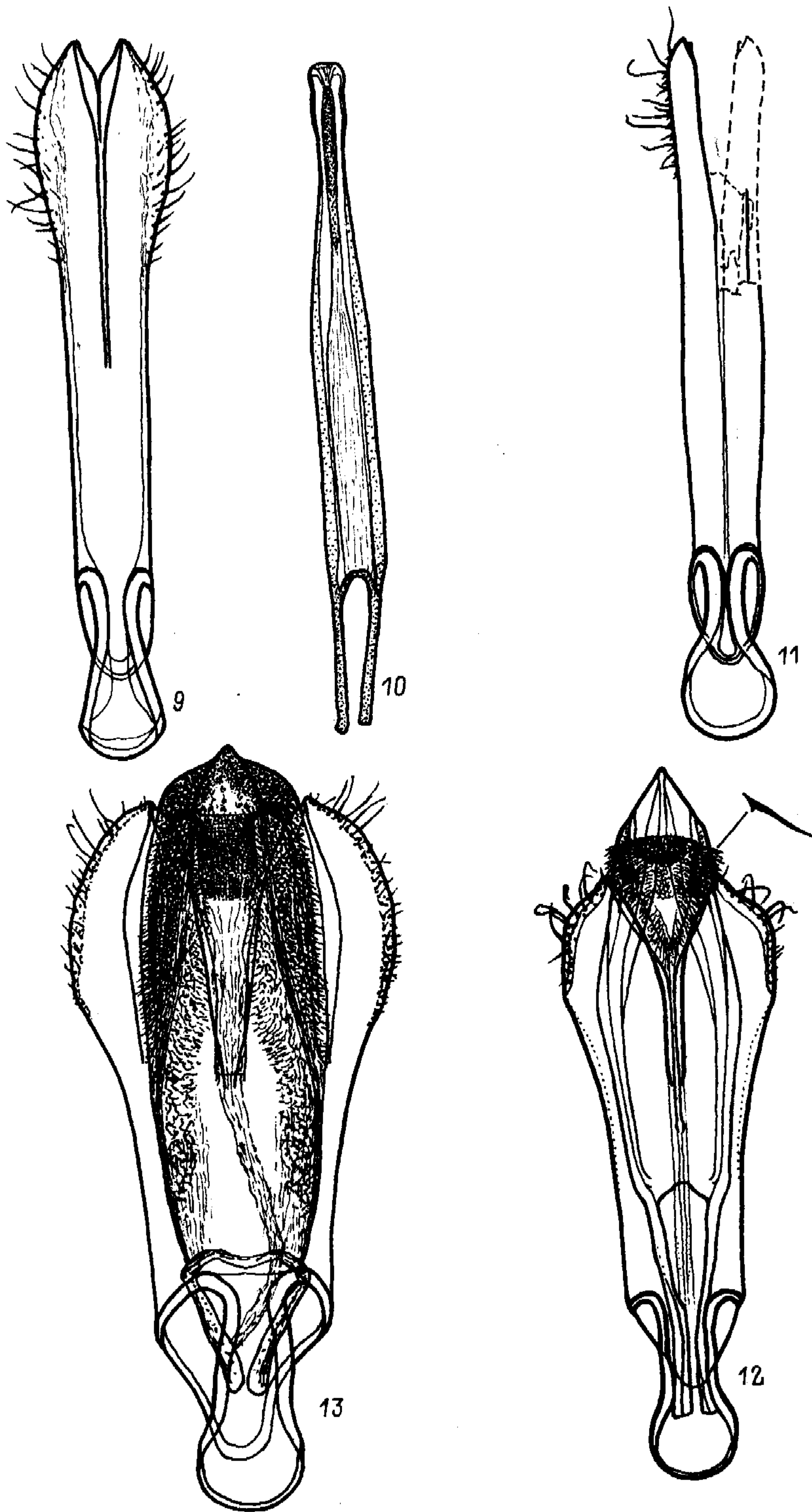


Рис. 9—13. Гениталии самцов.  
 9, 10 — *Meliboeus kabakovi* sp. n.: 9 — термен, 10 — пенис; 11 — *Agrilus afghanisticus* sp. n., термен; 12 — *A. tshapadarensis* sp. n., эдеагус; 13 — *A. kabakovi* sp. n., эдеагус.



гающие переднего края переднеспинки, пильчатые с 4-го членика, дистальные членики с при-  
тупленными вершинами. Наличник вдавленный между антеннальными ямками, шагреневан-  
ный, с узкой глубокой дуговидной вырезкой на переднем крае. Эпистомальный киль редуциро-  
ванный. Лоб между глазами в 1.2 раза шире длины, со слабо выгнутыми, почти параллельными  
боковыми краями; продольновыпуклый и поперечноуплощенный, с узким, продольным, резко  
усиливающимся в передних  $2/3$  вдавлением и прилегающими к нему в средней части 2 попереч-  
ными ямками. Перед ямками расположены 2 слабых боковых бугорка, позади них — 2 очень  
крупных бугра, продолжающихся и выклинивающихся к основанию темени. Передняя часть лба  
с крупными неодинаковыми точками, местами сливающимися в бороздки; бугры в верхней части  
с грубыми концентрическими точечными бороздками, переходящими на темя, где они более тон-  
кие, без следов точек. Темя в 3.6 раза шире глаза, сильно поперечно выпуклое, с выклинивающимся  
к основанию срединным вдавлением, с приподнятым продольным швом в основании, шагрени-  
рованное. Переднеспинка в 1.7 раза шире длины, с неявственно двухвыемчатым, угловато высту-  
пающим вперед передним краем; ее бока в задней  $1/3$  резко, слегка выемчато, расширены вперед,  
затем резко угловато закруглены и почти прямолинейно, перед передними углами слегка дуго-  
видно, сужены вперед. Задний край переднеспинки угловато двухвыемчатый, с широкой, очень  
слабо закругленной, уплощенной и слегка вогнутой на вершине срединной лопастью и ломанно  
изогнутыми боковыми участками. Поверхность переднеспинки слабо продольно и сильно равно-  
мерно поперечновыпуклая, с 6 буграми на диске. 2 самых крупных и высоких бугра занимают  
всю заднюю половину диска, соприкасаются по срединной линии и слегка оттогнуты вдоль нее  
назад; с боков, на  $2/5$  расстояния от середины переднеспинки до ее краев, к ним примыкают по 2 ма-  
леньких округлых бугорка, лежащих параллельно срединной линии на равном расстоянии друг  
от друга и от заднего и переднего краев переднеспинки. Передняя половина диска с широким  
вдавлением, образующим ямковидные углубления у передних маленьких бугров; боковые вдавле-  
ния крупные, но неглубокие; краевые вдавления в передней половине слабые, достигающие перед-  
них углов, в задней половине довольно широкие, углубляющиеся вперед, где они ямковидные.  
Переднее и заднее краевые вдавления разделены небольшим бугорком; вдавление вдоль осно-  
вания переднеспинки узкое, слабое. Надкраевые кили не сильные, но четкие, почти прямые, парал-  
лельные, отходящие от задних углов переднеспинки, не достигая ее середины. Краевые кили  
слегка S-образно изогнутые, волнистые, с полулунной чеканкой по верхнему краю. Задние углы  
переднеспинки тупые, почти закругленные. Поверхность переднеспинки в частых, равномерных,  
довольно сильных точках, подрезанных бороздками, концентрическими на буграх и в ямках  
передних вдавлений; вдоль бокового края скульптура точечно-бороздчатая, впереди продольная,  
сзади поперечная. Щиток сердцевидный, с сильно вогнутой центральной частью и слабой продоль-  
ной срединной бороздкой, шагреневанный. Надкрылья в 2.8 раза длиннее ширины в плечах;  
в передних  $3/5$  слегка дуговидно вогнутые, расширенные назад, с наибольшей шириной у задних  
 $2/5$ ; в вершинной  $1/3$  почти прямолинейно суженные к широким, поперечно сильно двухвыемчатым  
вершинам. Внешняя выемка вершин надкрылий немного шире и сильнее внутренней, внешний угол  
более сильный, чем шовный; оба угла острые, несут 2—3 мелких зубчика; средний угол вытянут  
в слегка косо направленное острие, длина которого равна ширине внешней выемки. Плечевая  
ямка крупная, плоская, ромбическая. Пришовные вдавления плоские, неглубокие, явственные только  
в вершинных  $2/3$ . Шов слегка приподнят в задних  $4/5$ , сильнее в задней  $1/3$ . Остальная поверхность  
надкрылий со сглаженным рельефом; скульптура точечно-бороздчатая, мелкая, местами сглажен-  
ная, неявственная. Воротничок переднегруди хорошо развитый, с широкой округло-трапециевидной  
вырезкой посередине переднего края с сильно поперечно вытянутыми треугольными лопастями  
по бокам. Задний отросток переднегруди узкий, округлопятиугольный, слегка суженный к вершине;  
слабо, довольно равномерно продольно выпуклый, со слабым, узким продольным вдавлением по всей  
длине; поперечно-бороздчатый, грубо шагреневанный, почти мелкозернистый. Грудь и брюшко  
с точечными бороздками, очень сильно сглаженными на брюшке. Внутренний край задних голеней  
почти прямой, наружный с гребнем из частых, перпендикулярно сидящих одинаковых щетинок  
в вершинных  $2/3$ , не достигающим до вершины голени. 1-й членик задних лапок в 1.5 раза длиннее  
2-го. Анальный стернит слегка поперечный, с довольно прямыми, сильно сходящимися к широко  
полукругло закругленной вершине краями; слабо продольно вогнутый. Яйцеклад сильно разрушен.  
Длина 9.7 мм, ширина 3.1 мм.



Находка представителя палеотропического рода *Vanroonia* в Афганистане существенно расширяет его ареал. За исключением гималайского *V. himalayana* Obenb., все известные виды этого рода распространены в Южной и Юго-Восточной Азии и Африке. От *V. himalayana* (голотип: Кумаон, Himalaya, Dehra Dun, Народный музей в Праге) новый вид отличается следующими признаками:

1 (2). Лоб заметно расширен к темени; с 2 крупными, сильно выпуклыми продольными буграми, начинающимися в середине лба, достигающими до основания темени и несущими щетковидные скопления черноватых волосков. Наличник с широкой вырезкой спереди. Бока переднеспинки слегка расходятся в основании, затем правильно дуговидно закруглены, с крупными зубцами над боковым килем. Диск переднеспинки с 2 крупными буграми в основании, 2 парами небольших бугорков сбоку от них и 2 явственными поперечными буграми у переднего края, разделенными глубокой продольной бороздкой и ограниченными сзади глубоким поперечным вдавлением. Надкрылья по всей длине с явственными прилегающими и приподнятыми белыми и черноватыми волосками, последние образуют пятна в передней и задней третях надкрылий и крупные кистевидные скопления на уровне задней  $\frac{1}{3}$ . Вершины надкрылий (рис. 2) с длинным зубцом и только небольшой внутренней выемкой; внешний угол широко округлопрямоугольный, мелкозубчатый. Задний край задних тазиков глубоко дуговидно вырезан . . . . . **A. himalayana** Obenberger.

2 (1). Лоб почти параллельносторонний, с 2 маленькими бугорками в передней половине и 2 крупными продольными буграми, начинающимися в верхней  $\frac{1}{3}$  лба и не достигающими до основания темени; без щетковидных скоплений волосков. Наличник с узкой вырезкой спереди. Бока переднеспинки почти прямолинейно расходятся к середине и так же сходятся вперед, угловато закруглены посередине, с мелкими неявственными зубцами над боковым килем. Диск с 2 крупными буграми в основании и 2 парами бугорков сбоку от них (рис. 1), но без поперечных бугров у переднего края; продольная срединная бороздка упирается в передней  $\frac{1}{3}$  в треугольное возвышение, начинающееся у переднего края и разделяющее поперечное вдавление на 2 боковые части. Надкрылья в передних  $\frac{2}{3}$  почти голые, в задней  $\frac{1}{3}$  только с прилегающими белыми и коричневыми волосками, образующими пятна и полосы, но без кистевидных скоплений. Вершины надкрылий (рис. 1) с длинным срединным зубцом, почти одинаковыми внутренней и внешней выемками и остроугольными, заостренными шовным и внешним углами; шовный угол с 2 маленькими зубцами, внешний — с мелкими зубцами снаружи. Задний край задних тазиков прямой . . . . . **V. afghanica** Alexeev et Volkovitsh, sp. n.

72. **Meliboeus (Meliboeus) kaszabi** Cobos, 1966.

Cobos, 1966 : Кунар, Кабул (р. Пандшер).

!Вардак: Tokana, 2700 m, 26 VI 1970, О. К., 1 экз. Кабул: Kabul (Кабул), Darufulun, 1800 m, 11 VI 1953, Кл., 1 экз.; !Урузган: Gezab (Гизао), 1300 m, 12 VI 1970, О. К., 1 экз.; !Газни: W Moqur (Мукур), 2300 m, 1 VII 1973, О. К., 1 экз. Жуки пойманы на цветущей ежевике в кустарниковых зарослях вдоль ручьев и рек.

\*73. **Meliboeus (Meliboeus) staneki** Obenberger, 1935.

Герат: NW Adraskan (Калаадраскан), 1100 m, 26 VI 1972, О. К., 1 экз.  
Закавказье, Туркменистан (Копетдаг). Турция.

\*74. **Meliboeus (Meliboeus) reitteri** Semenov, 1889.

Semenov, 1889 : 211. — *klapperichi* Cobos, 1966 : 318, syn. n.  
Cobos, 1966 : Бадахшан (*M. klapperichi*).



!Герат: NW Adgraskan (Калаадраскан), 1100 м, 26 VI 1972, О. К., 5 экз.; Herat (Герат) 900 м, 31 VII 1972, О. К., 2 экз. Жуки собраны на полыни (*Artemisia* spp.) в горной полупустыне с *Ephedra*, *Amygdalus*, *Ficus* и др.

Юго-Восток европейской части России, Закавказье, Средняя Азия, Казахстан, Турция, Иран. Развивается на *Artemisia*.

Изучение типа *M. klapperichi* Cobos показало его полную идентичность с типами *M. reitteri* Semenov.

### 75. *Meliboeus (Meliboeus) kabakovi* Alexeev, sp. n. (рис. 3).

Голотип, ♂: Кунар, S Waygal (Вайгаль), 1200 м, 23 VI 1972, О. К. Паратипы: 2 ♀, там же (ЗИН). Жуки собраны на цветках сложноцветных в пойменном широколиственном лесу.

Слабо удлинённый, в 3.1 раза длиннее ширины; блестящий, светло-бронзовый или с латунными надкрыльями и более темными головой и переднеспинкой; сверху и снизу более или менее равномерно покрыт короткими блестящими белыми волосковидными чешуйками, неясными только на лбу и темени.

Голова небольшая, сверху между глазами довольно выпуклая. Глаза небольшие, широкоовальные, их нижний край не достигает нижнего края антеннальных ямок. Антенны очень короткие, едва достигающие вершинами верхнего края глаз. Наличник с очень слабой дуговидной вырезкой на переднем крае; его центральная часть почти одинаковой длины и ширины, с продольным вдавлением в форме песочных часов, шагреневанная. Лоб слабопоперечный, в 1.2 раза шире длины, с явственно S-образно изогнутыми боковыми краями; сильно продольно (слабее в передней половине) и умеренно поперечновыпуклый; продольное срединное вдавление в верхней  $1/3$  едва заметное, узкое, в средней  $1/3$  сильно расширенное вперед, плоское, поперечно-треугольное, исчезающее к передней  $1/3$ . Лоб в передней  $1/3$  резко отогнут вниз и значительно уплощен, покрыт частыми небольшими неглубокими точками, шагреневанный. Темя в 3 раза шире глаза, довольно сильно продольно- и поперечновыпуклое, с узким срединным продольным вдавлением и такой же точечностью, как на лбу. Переднеспинка поперечная, в 1.3 раза шире длины, слегка выемчатая перед задними углами, расширенная от основания в задней  $1/3$ , максимально расширенная у середины, сильнее суженная к передним углам; с довольно плавно дуговидно закругленными боковыми краями. Передний край сильно дуговидно закругленный; задний край двухвыемчатый, от задних углов до срединной лопасти почти прямой, слегка отогнутый вверх; срединная лопасть, занимающая около  $1/3$  его ширины, в форме буквы W. Переднеспинка довольно сильно продольно- и поперечновыпуклая, со срединным возвышением, вершина которого отстоит от щитка менее чем на  $2/5$  длины переднеспинки. С боков это возвышение подчеркнута диагональными вдавлениями, идущими к передним углам, выклинивающимися перед ними и образующими небольшую ямку; с ними сливаются вдавления, идущие вбок и к задним углам, охватывая небольшие возвышения напротив задних углов. Поверхность переднеспинки шагреневанная и покрытая очень тонкими и нежными бороздками с перпендикулярно вытянутыми точками между ними, на  $2/3$  пересекающими промежутки. Бороздки обтекают и покрывают центральное возвышение, образуя замкнутые структуры. Задние углы переднеспинки тупые, со слегка притупленными вершинами. Краевые кили в передних  $3/4$  прямые, нисходящие вперед, затем в задней  $1/5$  резко отогнутые под очень тупым углом, горизонтальные, прямые; перед задними углами с отходящими от них вниз короткими отростками, заканчивающимися острым углом. Щиток с округло-четырёхугольной основной частью или со слегка сосковидно оттянутыми задними углами; вершинная часть треугольная, довольно сильно вытянутая. Надкрылья в 2.1--2.2 раза длиннее ширины в плечах, в передней  $1/3$  слабо дуговидно суженные, затем так же расширенные к задним  $2/5$ , откуда слабо дуговидно суженные к порознь широко неравномерно закругленным, слабо зазубренным вершинам. Рельеф сглаженный, с очень слабым широким пришовным вдавлением или уплощением в задней половине. Анальный тергит сильно выступающий за вершины надкрылий, с крышевидной поверхностью и продольным срединным килем, двухвыемчато-треугольным вершинным краем со слегка подчеркнутыми боковыми и широко выступающим, тупо закругленным срединным углами. Вся нижняя поверхность поперечно-бороздчатая, шагреневанная. Воротничок переднегруди узко прерванный посередине, ширина промежутка между его боковыми лопастями в 2 раза меньше ширины лопасти; задний отросток узкий, округло-пятиугольный, продольно выпуклый, плоский или слабо поперечно вдавленный, продольно точечно-бо-



роздчатый, шагренированный; остальная поверхность груди точечно-бороздчатая. Брюшко с рядами нежных точек и неясными следами бороздок, шагренированное. Анальный стернит поперечный, с широко закругленной вершиной. ♂: вершина анального стернита посередине со слабой выемкой, вершинный край гладкий. Эдеагус — рис. 9, 10. ♀: вершина анального стернита без выемки, вершинный край коротко гребневидно зазубренный. Длина 3.8—5.8 мм, ширина 1.2—1.8 мм.

Близок к *M. reitteri* Sem. и *M. caucasicus* Ab., от которых отличается формой переднеспинки, наиболее расширенной позади середины (у *M. reitteri* перед серединой, у *M. caucasicus* — посередине); более широкими надкрыльями, которые в 2.1—2.2 раза длиннее ширины в плечах (у *M. reitteri* и *M. caucasicus* — в 2.3—2.4 раза), формой и пропорциями эдеагуса с почти параллельными в основной половине боковыми краями тегмена и параметрами, которые в 2 раза шире основания тегмена (у *M. reitteri* тегмен с параллельными боковыми краями, но параметры только в 1.4 раза шире его основания; у *M. caucasicus* тегмен прямолинейно расширен в основной половине, параметры в 1.3 раза шире его основания), а также более крупными размерами и другими признаками.

#### 76. *Agrilus afghanisticus* Alexeev, sp. n. (рис. 5).

Голотип, ♂: Кунар: N Waygal (Вайгаль), 2200 м, 10 VII 1972, О. К. (ЗИН). Пойман на листьях дуба (*Quercus* sp.).

Сильно удлинённый, в 3.8 раза длиннее ширины; синевато-зеленый с более светлыми головой и переднеспинкой; лоб (особенно спереди) и бока переднеспинки в коротких, загнутых на лбу белых волосках. Надкрылья с 3 парами маленьких, округлых, малозаметных белых пятен из волосковидных чешуек, расположенных в плечевых ямках и пришовных вдавлениях на границе между  $\frac{1}{3}$  и  $\frac{2}{3}$  и в конце  $\frac{2}{3}$  длины надкрылий, а также с парой коротких, слегка клиновидных продольных пятен в вершинной части пришовных вдавлений на  $\frac{1}{3}$  расстояния между вершинами и последней парой округлых пятен; остальная поверхность надкрылий с короткими малозаметными волосками. Выступающие из-под надкрылий участки брюшка несут сверху белые пятна из волосковидных чешуек и воскоподобного зернистого налета, расположенные в вершинной  $\frac{1}{2}$  латеростернитов 1-го и в основной  $\frac{1}{3}$ — $\frac{1}{2}$  латеростернитов 3—4-го и анального сегментов. Эпистерниты передне- и среднегруди полностью покрыты неясными, очень короткими белыми волосками и пятнами из волосковидных чешуек; треугольные пятна расположены также на боках у основания заднегруди, всех сегментов брюшка и посередине задних тазиков.

Голова спереди уплощенная; глаза почти не выступающие, неправильно овальные, их нижний край достигает верхнего края антеннальных ямок. Антенны пильчатые с 4-го членика, достигают  $\frac{2}{3}$  длины переднеспинки, в 1.7 раза длиннее высоты глаза. Наличник с сильно вдавленной основной частью, с глубокой (в 3.5 раза шире глубины) вырезкой на переднем крае. Лоб между глазами в 1.1 раза шире своей длины, очень слабо продольно выпуклый и сильно поперечно уплощенный; кажется погруженным ниже уровня глаз, за исключением валиков вдоль сильно S-образно изогнутых боковых краев; эти валики резко отделены от темени, немного уплощены и расширены в средней части, с небольшим плоским вдавлением в передней  $\frac{1}{3}$ , сильно, но плавно вдавлены у наличника и резко, почти прямолинейно отделены от него уступом. Скульптура лба в передней половине мелкозернистая, в задней — переходная к точечно-бороздчатой с увеличивающимися в размерах точками, на границе с теменем с бороздками из крупных плоских вдавленных точек; поверхность шагреневанная. Темя в 1.7 раза шире глаза, с сильно сглаженным рельефом, слабо продольно выпуклое, с узким срединным продольным вдавлением, расширяющимся и углубляющимся к лбу, с шовной линией, немного не достигающей до лба; вдавленные точки очень узкие, вытянутые, большей частью слитые в продольные бороздки. Переднеспинка поперечная, в 2.2 раза шире длины; спереди очень слабо двухвыемчатая, с сильно выступающим вперед передним краем; в задней  $\frac{1}{3}$  почти прямолинейно расширенная от основания вперед, едва заметно выемчатая перед задними углами, затем с почти параллельными краями и только перед передними углами слабо дуговидно суженная вперед. Задний край угловато двухвыемчатый, с W-образной срединной лопастью. Задние углы тупые. Кили в задних углах переднеспинки очень короткие, сильно равномерно изогнутые; краевые кили в передней половине очень сильно дуговидно изогнутые, в задней — слабо извили-



стые, почти прямые; подкраевые кили почти прямые, в задней половине сильно сближенные с краевыми и параллельные им. Переднеспинка со сглаженным рельефом, плоская в продольном направлении, довольно выпуклая поперечно; с нешироким и неглубоким срединным продольным вдавлением в форме слегка суженной восьмерки. Вдавления вдоль бокового края слабые, начинаются от килей в задних углах переднеспинки, с внутренней стороны у основания которых имеется маленькое треугольное вдавление. Скульптура на диске поперечно-бороздчатая со следами точек в бороздках, на боках вдоль бокового края у основания ячеистая, впереди — продольнобороздчатая. Щиток короткий, с сильно поперечной (в 4.5 раза шире длины) основной частью, отделенной от треугольной вершины поперечным гребнем. Надкрылья очень узкие, в 3.3 раза длиннее своей ширины в плечах, в основных  $\frac{3}{5}$  параллельные, почти не расширенные назад, в вершинных  $\frac{2}{5}$  прямолинейно суженные к узким, остро угловато закругленным и сильно зазубренным вершинам (рис. 6). Рельеф надкрылий сглаженный, плечевые бугры слабые, плечевые ямки крупные, глубокие, пришовные вдавления плоские, очень слабые; шов слабо приподнят только в вершинных  $\frac{2}{5}$ , где надкрылья по шву сильно расходятся к вершинам. Воротничок переднегруди с довольно широко, треугольно выемчатым передним краем. Переднегрудь спереди поперечно-точечно-бороздчатая; ее задний отросток широкий, пятиугольный, слабо продольновыпуклый, поперечноуплощенный, с глубокими частыми поперечными бороздками. Заднегрудь тонко и редко поперечнобороздчатая, посередине продольно, спереди слегка, сзади сильно ямковидно вдавленная, со сглаженной шагреневой срединной линией. Боковые края брюшка довольно сильно выступают из-под надкрылий. Передний срединный отросток 1-го сегмента брюшка со слабым округлым вдавлением, с концентрическими дугами точечных бороздок, ослабевающих кзади и переходящих на 3 последних стернитах в точечные ряды на шагреневом фоне. Все стерниты отделены от латеростернитов узкими канавками, выклинивающимися к основанию брюшка. Анальный стернит в 1.4 раза шире длины, округлотрапециевидный, притупленный на вершине, с продольным килем в задней половине. Эдеагус — рис. 11; правая парамер и вершинная  $\frac{1}{3}$  пениса обломаны. Длина 9.9 мм, ширина 2.6 мм.

От близких палеарктических видов (*A. alazon* Lew., *A. kalganicus* Obenb., *A. quadristrictulus* Obenb., *A. biguttatus* F.) отличается окраской тела и чешуйчатых пятен на надкрыльях (у *A. quadristrictulus* тело бронзово-коричневое, 2 пары пятен на надкрыльях золотисто-желтые); формой переднеспинки (у *A. alazon* с сильно выемчатыми в основной  $\frac{1}{3}$  боковыми краями, у *A. kalganicus* с наибольшей шириной посередине, у *A. quadristrictulus* — перед серединой); рельефом переднеспинки (у *A. alazon*, *A. biguttatus* и *A. kalganicus* с 2 срединными вдавлениями, разделенными поперечным возвышением); формой и пропорциями эдеагуса самца (у *A. alazon* тегмен прямолинейно расширен к вершине, нижняя аподема в 1.6 раза шире верхней; у *A. biguttatus* тегмен дуговидно выемчатый на боках; у *A. quadristrictulus* тегмен более широкий, в 4.3 раза длиннее ширины; самец *A. kalganicus* неизвестен).

### 77. *Agrilus tshapadarensis* Alexeev, sp. n. (рис. 7).

Голотип, ♂: Кунар: SW Сара-Dara (Чападара), 1800 м, 20 VII 1971, О. К. (ЗИН). Паратипы: 4 ♂, 1 ♀, там же, О. К.; 1 ♂, SW Реç-Dara (Печ), 2000 м, 6 VI 1971, О. К.; 1 ♀, Waygal (Вайгаль), 2000 м, 11 VII 1972, О. К.; 1 ♀, W Barikot, 2000 м, 20 VI 1972, О. К. (ЗИН). Жуки собраны в хвойно-широколиственном лесу.

Слабоудлиненный, в 3.3—3.6 раза длиннее ширины; светлый, бронзово-зеленый или с золотистыми переднеспинкой и щитком; сверху покрыт очень короткими блестящими белыми волосковидными чешуйками, более длинными в плечевых вдавлениях надкрылий и боковых вдавлениях переднеспинки, где вместе с зернистым белым выпотом образуют слабые белые пятна; чешуйки на лбу длинные, прилегающие, более частые во вдавлениях передней части, отсутствуют на темени. Снизу чешуйки довольно длинные, особенно на заднем отростке переднегруди, более частые на эпистернах передне- и среднегруди, боках заднегруди, внешней половине задних тазиков, позади них в основании брюшка и на боках в основании всех стернитов, образующие вместе с выпотом белые пятна.

Голова сильно выступающая, спереди довольно уплощенная, посередине продольно вдавлен-



ная. Глаза выступающие из общего контура. Антенны слабопильчатые с 3-го членика, короткие, в 1.5 раза длиннее высоты глаза. Наличник с широкой дуговидной вырезкой на переднем крае, равномерно продольно-вдавленный, блестящий, тонко шагреневанный, между антеннальными ямками в 3 раза уже лба в этом месте. Лоб между глазами с почти дуговидными, сильно сходящимися вперед краями, в 1.1—1.3 раза шире своей длины, поперечноуплощенный и слабо равномерно продольно выпуклый, с плавным неглубоким, продольным вдавлением; скульптура точечно-бороздчатая, в передней части поперечная, в задней — диагональная. Темя в 3.6 раза шире глаза, равномерно, довольно сильно продольно и поперечновыпуклое, с резко выклинивающимся к основанию продольным вдавлением с шовной линией на дне. Скульптура точечно-бороздчатая, сглаживающаяся и распадающаяся к основанию на отдельные нежные точки на шагреневанном фоне; точечные бороздки в средней и передней частях темени вместе с диагональными бороздками лба образуют довольно правильный концентрический рисунок. Переднеспинка в 1.4 раза шире длины, в задних  $\frac{2}{3}$  с почти прямыми, расходящимися, в передней  $\frac{1}{3}$  — почти равномерно сильно дуговидно закругленными вперед боковыми краями; передний край очень слабо двухвыемчатый; задний край угловато двухвыемчатый, с сильно W-образно выступающей срединной лопастью, равной  $\frac{1}{2}$  ширины основания переднеспинки; задние углы тупые. Поверхность продольно уплощенная и сильно равномерно поперечновыпуклая; с крупными, но плавно сходящими на нет вдавлениями: срединными впереди и в основании, разделенными срединным поперечным возвышением, и очень крупными боковыми. Скульптура состоит из поперечно-дуговидных, выгнутых к основанию бороздок, с шагреневанностью и редкими следами точек на дне. Кили в задних углах очень слабые, почти прямо отходящие от основания, слегка расходящиеся вперед, слабо отодвинутые от бокового края, к середине переднеспинки разбитые, слегка приближающиеся к боковому краю, затем продолжающиеся вдоль него в виде дополнительных килей. Краевые кили в передней половине сильно выгнутые вверх, в задней почти прямые, перед задними концами слегка отогнутые вниз; подкраевые кили слабо отодвинутые от краевых, почти параллельные им, дважды слегка изогнутые. Щиток с округло-трапециевидной основной и узкой вершинной частями, разделенными разорванным посередине килем; основная часть в 1.5 раза шире длины, сильно вдавленная, шагреневанная. Надкрылья в 3 раза длиннее ширины в плечах, в передних  $\frac{3}{5}$  с почти параллельными, слабо дуговидно выгнутыми боковыми краями; в задних  $\frac{2}{5}$  почти прямолинейно суженные к довольно широкому, едва заметно оттянутому, широко угловато закругленному, мелко зазубренному вершинам. Рельеф надкрылий сглаженный, пришовные вдавления слабые, в основных  $\frac{3}{5}$  широкие, в вершинных  $\frac{2}{5}$  сужающиеся к вершинам. Шов слабо приподнят в задних  $\frac{3}{4}$ . Воротничок переднегруди с довольно узкой и глубокой округло-треугольной вырезкой; задний отросток почти плоский, у основания слабо расширенный, на вершине закругленный, поперечно-точечно-бороздчатый. Бока груди и 2 первых стернитов брюшка точечно-бороздчатые, 3 последних стернитов — с более сглаженной скульптурой и более сильной шагреневанностью. Анальный стернит плавно закругленный или округло-трапециевидный на вершине, по краю очень мелко зазубренный. ♂: анальный стернит более узкий, в 1.6 раза шире длины. Эдеагус — рис. 12. ♀: анальный стернит более широкий, в 1.8 раза шире длины. Длина 7.7—5.6 мм, ширина 2.3—1.7 мм.

Из известных нам палеарктических видов близок только к *A. kabakovi* sp. n., отличаясь менее широким телом (длиной в 3.3—3.6 раза больше ширины) (у *A. kabakovi* — в 3.0—3.1 раза); слабее дуговидно изогнутыми, в основной половине почти прямыми боковыми краями более узкой, в 1.4 раза шире длины переднеспинки (у *A. kabakovi* — в 1.5 раза); разделенными поперечным возвышением передним и задним срединными вдавлениями переднеспинки (у *A. kabakovi* сливающимися в продольную бороздку с неясным поперечным возвышением); чешуйчатыми пятнами в боковых вдавлениях переднеспинки, отсутствующими у *A. kabakovi*; более узкими, в 3.0 раза длиннее ширины в плечах надкрыльями (у *A. kabakovi* — в 2.8 раза); почти равномерно закругленными вершинами надкрылий (у *A. kabakovi* угловатыми, срезанными вверх ко шву); равномерным чешуйчатым покровом надкрылий, образующим маленькие пятна только в плечевых ямках (у *A. kabakovi* прерванным вдоль шва в средней  $\frac{1}{3}$  надкрылий и образующим клиновидные пятна у шва позади голого участка; пятна в плечевых ямках очень слабые); чисто белыми чешуйчатыми пятнами снизу (у *A. kabakovi* состоящими из беловатых и желтоватых чешуек); более



узким тегменом, а также пенисом с треугольно заостренной вершиной (рис. 12) (у *A. kabakovi* тегмен очень сильно расширен, вершина пениса широко тупо закруглена и несет маленький треугольный выступ; рис. 13).

#### 78. *Agrilus klapperichianus* Cobos, 1966.

Cobos, 1966 : Кунар.

Кунар: SW Сара-Дага (Чападара), 1800 м, 20 VII 1971, О. К., 1 экз.; N Waygal (Вайгаль), 2200 м, 10 VII 1972, О. К., 2 экз. Жуки собраны в хвойно-широколиственном лесу.

Афганистан, Зап. Пакистан (ssp. *krupkai* Alexeev et Bily).

#### 79. *Agrilus kabakovi* Alexeev, sp. n. (рис. 8).

Голотип, ♂: Кунар: N Waygal (Вайгаль), 2200 м, 10 VII 1972, О. К. (ЗИН). Паратипы: 2 ♂, 1 ♀, там же, О. К.; 1 ♂, 1 ♀, Upp. Waygal riv. (верховья р. Вайгаль), 2500 м, 28 VI 1972, О. К. (ЗИН). Жуки собраны на кустарниковых дубах (*Quercus* sp.) в хвойно-широколиственном лесу.

Довольно широкий, в 3—3.1 раза длиннее ширины. Весь светло-бронзовый или сверху золотистый, или с медным отблеском; сверху и снизу покрыт желтоватыми или белыми блестящими волосковидными чешуйками, неясственными на темени, отсутствующими на каплевидно расширенном назад участке в пришовной области средней  $1/3$  надкрылий, образующими позади него скопления в виде небольших косых пятен; пятна также расположены в плечевых вдавлениях, маленьких углублениях у задних углов конутри от килей и в передних частях боковых вдавлений переднеспинки, на эпимерах и эпистернах среднегруди, боках заднегруди, на боковом расширенном участке задних тазиков и на боках у основания стернитов брюшка.

Голова спереди довольно уплощенная; глаза выступающие из общего контура из-за приподнятости лба на границе с ними, правильно овальные, передним краем достигающие нижнего края антеннальных ямок. Антенны пильчатые с 3-го членика, короткие, в 1.5 раза длиннее высоты глаза. Наличник слабо вдавленный, с крупными, плоскими, очень слабыми вдавленными точками, шагренированный; передний край с узкой и довольно глубокой треугольно-округлой вырезкой; расстояние между антеннальными ямками в 4 раза меньше ширины лба в этом месте; его центральная часть почти одинаковой длины и ширины. Лоб между глазами у ♂ со слегка вогнутыми, у ♀ с почти прямыми, суженными вперед краями; в 1.2—1.4 раза шире длины; со слабыми продольными вдавлениями в задней части и с сильным поперечным вдавлением, занимающим около половины ширины лба на границе между передней и средней  $1/3$ ; от его боковых краев назад отходят 2 более слабых вдавления, образующих вместе с ним общее срединное подковообразное вдавление. Лоб в точечных бороздках, в верхней части идущих более или менее диагонально от срединной линии, в средней части (между дугами «подковы») — поперечных, во вдавлении посередине передней части «подковы» — дуговидных, обращенных выпуклостью вперед. Темя в 3.3 раза шире поперечника глаза; со сглаженным рельефом и вдавленной шовной линией, с точечными бороздками, образующими вместе с диагональными бороздками лба концентрический рисунок. Переднеспинка в 1.5 раза шире своей длины; ее боковые края в задней половине почти прямые или очень слабо, в передней  $1/3$  сильнее, дуговидные, или бока почти равномерно дуговидно расширенные; наибольшая ширина у передних  $2/5$ . Передний край неравномерно двухвыемчатый, круто и резко вогнутый у передних углов и слабо дуговидно выгнутый, образующий очень широкую, не выступающую, занимающую почти всю ширину переднего края, срединную лопасть. Задний край угловато двухвыемчатый, с не выступающей, очень широкой, W-образной срединной лопастью, занимающей  $3/5$  ширины основания переднеспинки. Поверхность переднеспинки слабо продольно и несильно, почти равномерно поперечно (в области диска) вогнутая; переднее и заднее срединные вдавления и поперечное возвышение между ними едва намечены; боковые вдавления вдоль края довольно сильные. Скульптура на диске поперечно-точечно-морщинистая, на боках диагональная. Задние углы тупые, с закругленной вершиной. Кили в задних углах переднеспинки неясственные, иногда в виде ряда неправильных рельефов, сливающихся к бокам с неправильно точечно-бороздчатой скульптурой краевой части. Краевые кили в передней половине изогнутые, приподнятые, в задней — прямые; подкраевые кили спереди изогнутые, в передней  $1/3$  параллельные краевым, затем прямые, сближающиеся с ними, в задней  $1/3$  или  $1/4$  разбитые на отдельные участки, последние из которых сливаются перед задними углами с краевыми киями. Щиток шагренированный, со слабо трапециевидно-



округлой или четырехугольной, слабовыпуклой основной частью, отделенной от треугольной вершинной части невысоким, иногда размытым килем. Надкрылья в 2.8 раза длиннее своей ширины в плечах, в передних  $\frac{2}{5}$  с почти параллельными краями, затем плавно расширенные к задней  $\frac{1}{2}$ , откуда почти параллельно суженные к слабо оттянутым, узким, угловатым, почти срезанным вперед ко шву, довольно слабо зазубренным вершинам. Рельеф надкрылий сглаженный, пришовные вдавления и приподнятость шва слабо выражены только в задней половине. Воротничок переднегруди с глубокой округло-треугольной вырезкой; задний отросток почти клиновидно суженный назад, сильнее в вершинных  $\frac{2}{5}$ ; слабо продольно- и поперечновыпуклый, с точечно-бороздчатой скульптурой; остальная поверхность точечно-бороздчатая, шагреневанная. ♂: анальный стернит более узкий, равномерно закругленный на вершине. Эдеагус — рис. 13. ♀: анальный стернит более широкий, тупо закругленный, иногда срезанный на вершине. Длина 6.6—8.8 мм, ширина 2.2—2.9 мм.

Близок к *A. tshapadarensis* sp. n., отличаясь от него более широким, в 3.0—3.1 раза уже длины, телом (у *A. tshapadarensis* — в 3.3—3.6 раза); сильнее равномерно дуговидно изогнутыми боковыми краями более широкой, в 1.5 раза шире длины, переднеспинки (у *A. tshapadarensis* — в 1.4 раза); сливающимися передним и задним срединными вдавлениями переднеспинки, образующими единую продольную бороздку (у *A. tshapadarensis* разделенными поперечным возвышением); более широкими в 2.8 раза длиннее ширины в плечах надкрыльями (у *A. tshapadarensis* — в 3 раза); угловатыми, срезанными вперед ко шву вершинами надкрылий; прерванным вдоль шва в средней  $\frac{1}{3}$  надкрылий и образующим клиновидные пятна позади голого участка чешуйчатым покровом (у *A. tshapadarensis* чешуйчатый покров равномерный, за исключением небольших пятен в плечевых ямках); пятнами из беловатых и желтоватых чешуек снизу (у *A. tshapadarensis* пятна белые); чрезвычайно широким тегменом, а также penisом с широко тупо закругленной вершиной, несущей маленький треугольный выступ (рис. 13) (у *A. tshapadarensis* тегмен более узкий, вершина penisа треугольная; рис. 12).

**\*80. *Paracylindromorphus subuliformis subuliformis* (Mannerheim, 1837).**

Кунар: Урр. Waygal riv. (верховья р. Вайгаль), 2500 м, 28 VI 1972, О. К., 1 экз. Пойман в хвойно-широколиственном лесу.

Юго-Восток европейской части России, Закавказье, Средняя Азия, Казахстан, Южн. Сибирь. Турция, Средиземноморье, Монголия. На злаках; обычно развивается в нижних частях стеблей цветоносов *Agropyron*.

**81. *Aphanisticus sugonjaevi* Alexeev, sp. n. (рис. 4).**

Голотип, ♂, Нангархар: Джелалабад, 22 VII 1966, Е. С. Сугоняев (ЗИН).

Широкий, в 3.1 раза длиннее ширины; весь шагреневанный, довольно блестящий, стально-черный, голый; голова полушаровидная, выпуклая, вдавленная посередине; переднеспинка выпуклая; надкрылья продольно уплощенные, с крупноячеистой поверхностью.

Голова сверху полукругло выступающая между глазами, полуэллиптически вдавленная, у передних углов вдоль вдавления валиковидно приподнятая; вдавление в 3 раза уже головы. Ширина головы в 2.2 раза больше длины. Глаза спереди овальные, сбоку слегка почковидные. Антенны с резко расширенными 7—11-м члениками; нерасширенные членики лежат в углублении между боковым краем наличника и глазом; расширенная часть в состоянии покоя помещается в овальное углубление вдоль верхнего края тергостернального шва. Наличник треугольный, с дуговидно вогнутыми боковыми краями, узко оттянутым и закругленным верхним углом и широко, довольно глубоко, плавно дуговидно выемчатым передним краем, отделенным от лба глубоким вдавлением. Лоб в 1.2 раза длиннее ширины, сильно, особенно в начале верхней половины, неравномерно выпуклый, с глубоким продольным срединным вдавлением почти во всю его ширину, довольно резко выклинивающимся на переднем крае лба. Переднеспинка в 1.3 раза шире длины, с дуговидно закругленными боковыми краями, с наибольшей шириной немного впереди середины, сильнее су-



женная вперед, перед задними углами со слегка дуговидно выемчатым краем; передний край очень слабо, плавно дуговидно вогнутый; задний край с 4 выемками, срединная лопасть слабо выступающая, треугольная, с закругленной вершиной. Задние углы тупые, со слегка притупленной вершиной. Поверхность слабо продольно- и поперечновыпуклая; с узким уплощением вдоль передних  $\frac{2}{3}$  бокового края; с довольно крупными почковидными косыми ямковидными вдавлениями перед задними углами; с поперечными вдавлениями в передних  $\frac{2}{5}$  и задних  $\frac{3}{5}$ . Щиток узкий, клиновидный, продольный. Надкрылья в 2.2 раза длиннее ширины в плечах; боковые края в передней  $\frac{1}{5}$  прямые, параллельные, до вершинных  $\frac{2}{5}$  слегка дуговидно выемчатые, затем суженные к довольно широко, немного косо дуговидно срезанным вперед ко шву, неявственно зазубренным, слегка оттянутым в стороны вершинам. Плечевые ямки поперечные, с небольшими передними и крупными задними скатами, ограниченными сзади полукругом. Пришовные вдавления широкие, занимающие 1—4-е междурядья, в передних  $\frac{3}{5}$  плоские, в задних  $\frac{2}{5}$  постепенно углубляющиеся и сужающиеся к вершинам. Бороздки надкрылий с очень крупными ямковидными углублениями, в задней половине сильно уменьшающимися в размерах, превращающимися во вдавленные точки и стирающимися у вершин. Анальный тергит с широко, тупозакругленной, слабо угловато вырезанной посередине вершиной. Передний край переднегруди посередине с глубокой вырезкой, равной по ширине вырезке переднего края наличника; вдоль всего края проходит неширокое вдавление, формирующее бортик в области вырезки. Задний отросток переднегруди узкий, с почти параллельными боковыми краями, почти прямолинейно расширенный перед треугольной вершинной частью, со слегка оттянутым вершинным углом. Ноги с сильно расширенными к вершинной  $\frac{1}{3}$  бедрами, несущими на внутренней стороне углубления для вкладывания сложенных голеней и лапок. Анальный стернит в 1.4 раза шире длины, округло-треугольный, с узкой двухвыемчатой вырезкой посередине вершинного края, в вершинной  $\frac{1}{3}$  с глубоким продольным, сужающимся назад и постепенно исчезающим срединным вдавлением, окаймленным валиком. Длина 2.6 мм, ширина 0.8 мм.

По скульптуре надкрылий очень близок к *A. sculpticollis* Bily. Легко отличается от него полукруглой головой (у *A. sculpticollis* голова, если смотреть сверху, округлотреугольная); меньшей глубиной, шириной и другой формой рельефа срединного вдавления головы; наиболее расширенной посередине переднеспинкой (у *A. sculpticollis* — впереди середины) и отсутствием поперечного вдавления на диске переднеспинки (у *A. sculpticollis* имеется срединное серповидное вдавление); наличием почковидных ямок в задних углах переднеспинки, одинаковой шириной надкрылий в плечах и задней  $\frac{1}{3}$  (у *A. sculpticollis* надкрылья значительно шире в задней  $\frac{1}{3}$ ); двухвыемчатым вершинным краем анального стернита самца (у *A. sculpticollis* с глубокой округло-треугольной вырезкой) и другими признаками.

#### \*82. *Trachys turanica* Semenov, 1893.

Semenov, 1893 : 497. — *bactriana* Semenov, 1895 : 351, syn. n.

Баглан: Ур. Дахани-Каркар, окр. пос. Пули-Хумри, 14 V 1967, М. В. Столяров, 9 экз. Узбекистан, Таджикистан. Минирует листья губоцветных.

Конспецифичность *T. turanica* и *T. bactriana* установлена на основе изучения типовых экземпляров.

### ТОЧКИ СБОРОВ ЗЛАТОК О. Н. КАБАКОВА В АФГАНИСТАНЕ В 1969—1973 гг.

#### Провинция Баглан

1. Вану, О Andarab (Андараб), 2300 м, 6 VIII 1972. Сев. скл. хр. Гиндукуш. Ксерофитные кустарники: фисташка, боярышник, арча, миндаль, ежевика; вдоль ручьев зонтичные, сложноцветные, губоцветные, ревень, злаки и др.

2. Pulekhumri (Пули-Хумри), 1000 м, 25 V 1973. Долина реки с зарослями ив, тополей, чинар, лоха, тамарикса, камыша; культурный ландшафт оазиса.



3. Sašan (хр. Шашан), 2800 m, 10 VIII 1972. Склон хр. Шашан над поселком Шашан. Горная полупустыня с колючими подушечниками; местами арчевники с зарослями ксерофитных кустарников; в верховьях долин горные луга. Растительность сильно угнетена в результате перевыпаса скота.

### Провинция Тахар

4. Samti (Самти), Pandj riv. (р. Пяндж), 1000 m, 10 V 1971. Пойма р. Пяндж и коренная терраса. В пойме остатки тугаев с зарослями ив, тополей, лоха, тамарикса и др. деревьев и кустарников; на террасе эфемерная степь, как в предгорьях Таджикистана.

### Провинция Бадахшан

5. Futur, SW Eškašem (Ишкашим), 2600 m, 9 VIII 1971, 4 VII 1973. Северный склон Гиндукуша в поясе высокогорных пустынь памирского типа; в долине заросли арчи, ив, берез, облепихи, терескена, шиповника, смородины и др. кустарников.

6. Langar (Лангар), Wakhan riv., 3300 m, 15 VII 1973. Горные пустыни памирского типа.

### Провинция Герат

7. Hasankula (Хасанкула), 1100 m, 5 V 1972. Закрепленные пески с растительностью бадхызского типа.

8. Adraskan (Калаадраскан), 1100 m, 20, 26 VI 1972. Субтропическая пустыня на каменистых почвах с участками кустарникового редколесья из миндаля, фикусов, фисташки; в долинах тамариксы и заросли тростника.

9. N Adraskan, 1600 m, 10 XI 1969. Перевал в невысоких отрогах хр. Сиахкох. Нагорные ксерофиты-подушечники из *Acantholimon* и др.

10. NW Adraskan, 1100 m, 26 VI 1972. Каменистая субтропическая пустыня с участками ксерофитного редколесья и кустарников: кабульская фисташка, фикусы, миндали; местами саксаул, тамариксы, арча.

11. Herat (Герат), 900 m, 20 VIII 1970, 31 VII 1972. Оазис с фруктовыми садами и виноградниками; рисовые чеки и огороды.

12. S Herat, 900 m, 20 XI 1969. Вдоль шоссе аллея из длиннохвойных сосен; пустыня с закрепленными песками; растительность сильно деградирована в результате перевыпаса скота.

13. Karoch (Карух), NO Herat, 1200 m, 14, 15 XI 1969. Предгорная эфемерная полупустыня бадхызского типа; заросли ксерофитных кустарников, фикуса, миндалей, местами арча.

### Провинция Гор

14. Saghčagan (Чагчаран), 2200 m, 7, 10 VIII 1970. Горная полупустыня с сильно угнетенной из-за перевыпаса скота растительностью: полыньники, *Cousinia*, астрагалы, злаки, редкие зонтичные (*Ferula* и др.); в долине реки остатки тугаев, преимущественно ивняки.

15. Saghar (Сагар), 2500 m, 15 VIII 1970. Межгорная котловина с богатыми карбонатными почвами; в долинах лесные участки из арчи, чинар и тополей; на горных склонах колючие подушечники и заросли эфедры; плодовые сады и другая растительность оазисов.

16. Šahrak (Шахрак), 2500 m, 1 VII 1970. Горная долина с ивняками, тамариксами и луговой растительностью.

17. Tulak (Тулак), 2500 m, 30 X, 2, 3, XI 1969. Горная долина с более богатой растительностью благодаря карбонатным почвам; обширные заросли губоцветных и ежевики.

### Провинция Бамиан

18. Bamyun (Бамиан), 2500 m, 15 VII 1972. Горная долина с остатками тугаев; оазис с антропогенной растительностью.

\*19. Behsud, 3000 m, 30 VI, 1, 2, 12, 27 VII 1971. Высокогорная полупустыня с колючими подушечниками; в долинах ивняки, заросли ежевики и др. кустарников, посадки тополей.

\*20. SW Behsud, 3200 m, 30 VI, 9 VIII 1971. Высокогорная полупустыня с колючими подушечками; на увлажненных участках заросли ревеня и разнотравье с разнообразными зонтичными, сложноцветными, злаками.

21. Коhe-Baba, S Kalu (Калу), 4000 m, 30 VI 1971. Высокогорная пустыня с колючими подушечниками; в увлажненных местах альпийские луга с растительностью, сильно обедненной из-за перевыпаса скота; моренный ландшафт с ледниковыми озерами.

22. Panjao (Панджао), 2800 m, 1 VII 1972. Горная долина с остатками ивняков и посадками тополей; на склонах гор колючие подушечники.

### Провинция Вардак

23. Токапа, 2700 m, 26, 27 VI 1970. Горная долина с антропогенной растительностью; посадки тополей и ив; на склонах эфемерная растительность и участки угнетенных перевыпасом скота злаковых и разнотравных степей; в увлажненных местах разнотравье из зонтичных, сложноцветных и др.

### Провинция Кабул

24. Kabul (Кабул), 1500 m, 20 III 1970; 1800 m, 23 III, 6, 18 IV, 1, 8, 15, 17, 27, 28, 30 V, 17 VI, 18 VII 1970, 27 III, 9 IV, 27 V, 10, 15 VI, 10, 15 VII 1972, 19 III, 1, 20 VI 1973; 2000 m, 9 I 1970, 27 III 1971. Оазис с участками угнетенной степной растительности на высоких безводных террасах и склонах гор; посадки тополей, сосен, миндаля, абрикосов, персиков, винограда и др.

25. SO Kabul, 2000 m, 13 III 1970. Горная полупустыня с зарослями ксерофитных кустарников, особенно фикусов и миндалей.

26. Qargha, W Kabul, 2000 m, 27 III, 22 V 1970. Окрестности водохранилища с полупустынной растительностью; заросли тамарисков, тростника и другой околоводной растительности.

27. Paghman (Пагман), NW Kabul, 2200 m, 17 VI 1973. Восточный склон Пагманского хр.; парк с разнообразными деревьями; остатки естественной растительности представлены кустарниковым вечнозеленым дубом *Quercus baloot*, чинарой, кабульской фисташкой, ивами, тамарисками и др. кустарниками.

28. Sugobay (Суробай), O Kabul, 1100 m, 27 II 1970, 18 V 1973. Долина р. Кабул с водохранилищем и электростанцией; в окрестностях растительность саваннового типа с отдельно стоящими деревьями *Q. baloot*, дикой маслины, клещевины, тамарисков, персиков, чинар и др.; в подлеске ежевика, боярышник, шиповник, акации, молочай; травянистые эфемеры: маки, эремурусы и др.

### Провинция Лагман

29. Samakat [окр. Мехтарлам], 1500—1800 m, 23 IV 1972. Растительность, аналогичная станции 28, но менее затронутая выпасом скота. В мелких долинах более высокоствольные леса из *Quercus baloot* с кленом, чинарой и другими широколиственными деревьями; в подлеске акации и другие кустарники из бобовых, дикая спаржа, ревеня, коровяки и различные суккуленты.

### Провинция Кунар

30. Sara-Daga (Чападара), 1500 m, 31 V, 20 VI 1971; 1800 m, 25 V 1971. Горная долина в зоне смешанных лесов нуристанского типа; в долине остатки субтропических тугаев из древовидных тамарисков, чинар, ореха, диких маслин с подлеском из гранатника, мирта, олеандра и других кустарников; на склонах гор редкостойные леса из *Quercus baloot*, кленов, ясеня, ильмов с примесью длиннохвойных сосен и елей.

31. SW Sara-Daga, 1500 m, 8, 15 VI 1971, 1600 m, 13 VI 1971; 1800 m, 17, 20 VII 1971. Предгорья с богатыми смешанными лесами нуристанского типа; местами в подлеске много лещины, непальской ольхи, особых кустарников из бобовых, дрока и эфедры.

32. S Sara-Daga, 1500 m, 25, 30 V 1971; 1600 m, 13 VI 1971; 2000 m, 23 V 1971. Аналогично станции 31.

33. N Kamdes (Камдеш), 1500 m, 20 IX 1971. Аналогично станции 31, но леса лучше сохранившиеся и богатые.



34. Upp. Waygal riv. (верховья р. Вайгаль), 2000 м, 7 VII 1972; 2500 м, 28 VI 1972; 2750 м, 9 VII 1972; 3000 м, 2 VII 1972. Верхняя граница смешанных и хвойных лесов нуристанского типа; сильно обедненные перевыпасом альпийские луга; ледники и фирновые скопления снега.

35. Waygal, 2000 м, 11 VII 1972; 3000 м, 2 VII 1972. Окрестности пос. Вайгаль; богатые смешанные леса нуристанского типа; в долине антропогенная растительность.

36. N Waygal, 2200 м, 10 VII 1972. Аналогично станции 35.

37. S Waygal, 1200 м, 21, 23 VI 1972; 2000 м, 23 VI 1972; 2750 м, 9 VII 1972. Долина правого притока р. Вайгаль с богатой растительностью, переходящей от субтропических редколесий в низовьях к смешанным и хвойным лесам нуристанского типа в верховьях.

38. W Waygal, 1500 м, 28 VI, 13, 14 VII 1972; 2200 м, 11 VII 1972; 2500 м, 10 VI 1972. Долина правого притока р. Вайгаль с богатыми смешанными лесами; много ореха, дикого винограда, инжира, гранатника и других кустарников.

39. SW Peč-Daḡa (Печ), 2000 м, 6, 18 VI 1971. Смешанный лес нуристанского типа.

40. S Peč-Daḡa, 2000 м, 24, 25 V 1971. Аналогично станции 39.

41. W Barikot [ЮВ Каму], 2000 м, 20 VI, 19, 22 VII 1972; 2500 м, 20, 22 VII 1972. Долина правого притока р. Кунар; в низовьях субтропический лес с *Quercus baloot*, дикой маслиной, чинарой, орехом, многочисленными лианами; в подлеске олеандр, мирт, молочай, гранатник, дрок, акации и др.; выше смешанные леса нуристанского типа.

### Провинция Нангархар

42. Jalalabad (Джелалабад), 650 м, 20 VII 1970. Богатая субтропическая антропогенная растительность: сады, рощи веерных пальм, посадки риса, сахарного тростника, citrusовых и других культур; остатки пойменной растительности; на высоких террасах вторичная субтропическая саванна с суккулентами, мелкими пальмами и эфемерной растительностью: маками, тюльпанами, эремурусами и др.; местами много *Datura indica* и *Calotropis procera*.

43. W Jalalabad, 23 IV 1972. Вторичная саванна, аналогичная станции 42.

44. NW Jalalabad, [пустыня] Kambaran, 26 IV 1972. Пустыня Камберан; межгорная котловина с участками барханных песков и псаммофильной растительностью, похожей на растительность Каракумов: саксаулы, джужгуны, ферулы, солянки.

### Провинция Фарах

45. Anardara (Анардара), 850 м, 12 IX 1972. Пустыня с закрепленными песками, редко дюны с северной стороны скалистых останцов; заросли саксаула, джужгунов, астрагалов, различных эфемеров и другой травянистой и кустарниковой растительности; в узких ущельях среди скал остатки лесов из кабульской фисташки, чинар, фикусов и миндалей.

46. N Anardara, 1100 м, 23 III, 1 IV 1971. Пустыня с закрепленными песками, аналогичная станции 45.

\*\*47. NO Nazarkhan, 900 м, 2 XI 1972. Преимущественно закрепленная песчаная пустыня с обширными солончаками; участки каменистой пустыни; очень скудная растительность: местами заросли саксаула, миндалей, фикусов и других кустарников.

48. Nazarkhan (Калатайи-Назархан), 900 м, 29 XI 1969. В окрестностях крепости Назархан субтропическая (вегетирующая зимой) пустыня; растительность закрепленных песков: гигантские ферулы, белый саксаул; характерная черта ландшафта — крупные наземные термитники.

49. Šindand (Шинданд), 1100 м, 5 XII 1969; 22 III 1971. Оазис с антропогенной растительностью, расположенный среди низкогорных каменистых пустынь с сильно угнетенной растительностью; в долине реки парк из чинар, тополей, ив; посадками длиннохвойных сосен и плодовые сады.

50. 70 km SW Šindand, 1100 м, 22 XI 1970. Субтропическая пустыня на каменистых почвах.

51. Pešinjan (Пешинджан), W Šindand, 900 м, 3 XI 1970. Песчаная пустыня, аналогичная станции 48.

### Провинция Урузган

52. Gezab (Гизао), 1300 м, 11, 12, 18 VI 1970. Межгорная котловина, прорезанная долиной р. Гильменд; остатки богатых, переходных к субтропическим, тугайных лесов; в окружающих

горах редколесья из кабульской фисташки, чинар, арчи; в подлеске много акации, шиповника, встречается дикий виноград, гранатник, фикусы, миндали; плодовые сады и рисовые чеки.

53. Khakeran [Хакеран NO Урузгана], 2700 м, 27 IX 1970; 3000 м, 22 IX 1970. Очень богатые по видовому составу высокогорные подушечники; в долинах остатки тугайных лесов.

54. Sahrestan (Шахристан), 2200 м, 2 VII 1970; 2300 м, 17 VII 1970; 2400 м, 20 VII 1970. Средневысотное плоскогорье с врезанными долинами и отдельными горными вершинами (до 3500—4000 м), степи и полупустыни с сильно угнетенной перевыпасом растительностью; в долинах ручьев богатая кустарниковая растительность с отдельно стоящими деревьями кабульской фисташки, чинар и тополей.

55. Qonaq pass [пер. Кунак], N Sahrestan, 3000 м, 23 VII, 1 VIII 1970. Перевал через юго-западные отроги хр. Баба; высокогорные подушечники и луговая растительность в обводненных местах, мелкие моховые болотца, небольшие ледники и скопления фирновых снегов.

56. Tarin (Таринкот), 1300 м, 1800 м, 7 VI 1970. Долина реки с остатками тугаев; горные склоны с редколесьями из кабульской фисташки, чинар и арчи.

57. SO Oguzgan (Урузган), 2500 м, 27 VI 1970. Ксерофитные высокогорные подушечники.

### Провинция Газни

58. Moqur (Мукур), 2000 м, 22, 24 VI 1970, 7, 13 X 1972, 23 V 1973; 2300 м, 29 V 1973. Широкая сухая долина с невысокими возвышенностями, покрытая полупустынной растительностью на лессовых почвах; преобладают полыньники, весной многочисленны эфемеры, особенно эремурусы; вблизи поселков заросли верблюжьей колючки и солодки.

59. NW Moqur, 2300 м, 24 V 1973. Аналогично станции 58.

60. W Moqur, 2300 м, 15, 19 IX 1972, 1 VII 1973. Широкая сухая долина среди известняковых гор; полупустынная растительность, местами заросли ксерофитных кустарников, много ежевики и эфедры.

\*\*\*61. Kharnay [Харнай], SW Moqur, 1800 м, 25 V 1971, 5, 22 V 1973. Долина реки с остатками тугаев; горная полупустыня.

62. Ghazni (Газни), 2500 м, 11 VI 1972. Межгорная котловина с сильно обедненной эфемеровой степью и участками колючих подушечников.

63. NW Ghazni, 2500 м, 1 VII 1972. Аналогично станции 62.

### Провинция Кандагар

64. Ghargay [Гбаргей], 50 km N Kandagar (Кандагар), 2000 м, 12 XI 1970. Известняковые горы хр. Шах-Максуд; в долинах остатки богатых чинарово-фисташковых лесов с зарослями акаций, шиповника, ежевики, фикусов, миндалей, гранатника; в высокогорьях рощицы арчи; местами обильны эфедры, ферулы, мальвы, коровяки, мята, чертополохи; весной много эфемеров: эремурусов, тюльпанов, маков и др.

65. W Spinboldak (Спинбулдак), 1100 м, IV, 10 V 1972. Субтропическая полупустыня с зимней вегетацией; в долинах остатки богатых тугаев, много древовидных тамариксов; вдоль окраины пустыни Регистан большие солончаки.

66. NW Spinboldak, 1100 м, 10 V, 25 X 1972. Субтропическая полупустыня.

67. Baghtu (Багту), 1700 м, 14 IX, 1 X 1970; 1800 м, 16 IX 1970. Растительность аналогична станции 64.

### Провинция Забуль

68. Kalat (Калат), 1400 м, 18 VII 1972. Остатки тугайных лесов в долине р. Тарнак.

Примечание. На современных картах пункты 19 и 20 относятся к провинции Вардак (\*), 47 — к провинции Герат (\*\*), 61 — к провинции Забуль (\*\*\*)



СПИСОК ЗЛАТОК ФАУНЫ АФГАНИСТАНА, ПРИВЕДЕННЫХ В НАСТОЯЩЕЙ  
СТАТЬЕ (ЧАСТИ I—III).

Подсем. **JULODINAE**

1. *Julodis intricata semenovi* Alexeev, subsp. n. I : 63.
2. *J. kabakovi* Alexeev, sp. n. I : 66.
3. *J. euphratica* Laporte et Gory, 1835. I : 68.
4. *J. variolaris* (Pallas, 1773). I : 70.
5. *J. aeneipes* Saunders, 1869. I : 70.
6. *Julodella haarlovi* Descarpentries, 1965. I : 70.

Подсем. **POLYCESTINAE**

7. *Polycesta afghanica* Volkovitsh, sp. n. I : 70.

Подсем. **ACMAEODERINAE**

8. *Acmaeodera (Acmaeodera) edmundi afghanica* Volkovitsh, subsp. n. I : 73.
9. *(Acmaeodera) kabakovi* Volkovitsh, sp. n. I : 74.
- \*10. *A. (Acmaeotethya) uvarovi* Obenberger, 1928. I : 76.
11. *A. (Acmaeotethya) instabilis* Cobos, 1966. I : 77.
12. *A. (Acmaeotethya) mirabilis* Volkovitsh, sp. n. I : 77.
13. *Microacmaeodera (Microacmaeodera) longicornis* (Cobos, 1966). I : 78.
- \*14. *Acmaeoderella (Acmaeoderella) caspica turkestanica* (Obenberger, 1934). I : 78.
- \*15. *A. (Acmaeoderella) turanica* (Reitter, 1890). I : 80.
- \*16. *A. (Acmaeoderella) nivetecta* Volkovitsh, 1976. I : 80.
17. *A. (Euacmaeoderella) boryi* (Brulle, 1832) [= *A. (E.) villosula* (Steven, 1830) (Волкович, 1990)]. I : 80.
- \*18. *A. (Euacmaeoderella) subcyanea* (Reitter, 1890). I : 80.
- \*19. *A. (Euacmaeoderella) adamantina* (Reitter, 1890). I : 80.
- \*20. *A. (Euacmaeoderella) staudingeri* (Abeille de Perrin, 1900). I : 80.
- \*21. *A. (Euacmaeoderella) ballioni* (Ganglbauer, 1888) [= *A. xerxes* Obenberger, 1916, syn. n.; = *A. dubia* auct. (non Ballion, 1870), part, syn. n.]. I : 80.
- \*22. *A. (Euacmaeoderella) iranica* (Obenberger, 1934). I : 81.

Подсем. **CHALCOPHORINAE**

23. *Chalcophorella (Stigmatophorella) orientalis* Obenberger, 1924. I : 81.
24. *Capnodis tenebricosa* (Olivier, 1790). I : 81.
25. *C. sexmaculata* Ballion, 1870. I : 81.
26. *C. anthracina* (Fisher, 1830). I : 82.
27. *C. miliaris* (Klug, 1829). I : 82.
28. *C. parumstriata* Ballion, 1870. I : 82.

Подсем. **SPHENOPTERINAE**

- \*29. *Sphenoptera (Sphenoptera) glabrata* (Menetries, 1832). II : 852.
- \*30. *S. (Sphenoptera) herzi* Jakowlew, 1907. II : 853.
31. *S. (Sphenoptera) rangnowi* Kerremans, 1909. II : 853.
32. *S. (Sphenoptera) shindandensis* Alexeev, sp. n. II : 853.
- \*33. *S. (Sphenoptera) cyanea* Jakowlew, 1899. II : 855.
34. *S. (Sphenoptera) chalybaea anardarensis* Alexeev, subsp. n. II : 855.
35. *S. (Sphenoptera) exarata* (Fischer, 1824). II : 855.
36. *S. (Sphenoptera) margellanica* Kraatz, 1882. II : 855.
- \*37. *S. (Sphenoptera) komarovi* Jakowlew, 1886. II : 855.
38. *S. (Deudora) unidentata* Jakowlew, 1890. II : 855.

39. *S. (Deudora) pseudounidentata* Alexeev, sp. n. II : 856.  
 \*40. *S. (Deudora) tibialis* Jakowlew, 1886. II : 858.  
 \*41. *S. (Deudora) sulciventris* Jakowlew, 1886. II : 858.  
 42. *S. (Deudora) kryzhanovskii* Alexeev, sp. n. II : 859.  
 \*43. *S. (Deudora) kepelensis* Alexeev et Žykov, in press. II : 860.  
 44. *S. (Deudora) surobayensis* Alexeev, sp. n. II : 860.  
 \*45. *S. (Raphidiochila) coerulea* Jakowlew, 1899. II : 861.  
 \*46. *S. (Chilostetha) canescens* Motschulsky, 1860. II : 861.  
 \*47. *S. (Chilostetha) ?permixta* Obenberger, 1949. II : 861.  
 \*48. *S. (Chrysoblemma) beckeri* Dohrn, 1866. II : 861.  
 \*49. *S. (Chrysoblemma) scovitzi* Faldermann, 1835. II : 861.  
 \*50. *S. (Chrysoblemma) hauseri* Reitter, 1895. II : 861.  
 \*51. *S. (Chrysoblemma) punctatissima* Reitter, 1895. II : 861.  
 \*52. *S. (Chrysoblemma) artemisiae* Reitter, 1889. II : 861.  
 \*53. *S. (Chrysoblemma) viridiaurea* Kraatz, 1882. II : 861.  
 \*54. *S. (Hoplistura) semenovi* Jakowlew, 1889. II : 862.  
 55. *S. (Tropeopeltis) kaznakovi bicoloratus* Alexeev, subsp. n. II : 862.  
 56. *S. (Tropeopeltis) klapperichi* Cobos, 1966. II : 862.  
 57. *S. (Tropeopeltis) lafertei monticola* Cobos, 1966. II : 862.

#### Подсем. BUPRESTINAE

58. *Cypriacis costipennis* Fairmaire, 1891. II : 862.  
 59. *Anthaxia (Haplantaxia) kaszabi* Cobos, 1966. II : 862.  
 \*60. *A. (Euanthaxia) anatolica lucidiceps* Gory, 1841. II : 862.  
 \*61. *A. (Melanthaxia) aeneopicea* Kerremans, 1900. II : 863.  
 \*62. *A. (Melanthaxia) montivaga* Bily, 1984. II : 863.  
 63. *A. (Cyclanthaxia) ehippiata* Redtenbacher, 1850. II : 863.  
 64. *Cratomerus (Cratomerus) fariniger* (Kraatz, 1882). II : 863.  
 65. *C. (Cryptocratomerus) fedtschenkoi* Semenov, 1895. II : 863.  
 \*66. *C. (Cryptocratomerus) elaeagni* (Richter, 1945). II : 863.  
 67. *Trachypteris (Trachypteris) picta picta* (Pallas, 1773). II : 863.  
 \*68. *T. (Trachypteris) ignicola* (Champion, 1918). II : 863.

#### Подсем. CHRYSOBOTHRINAE

69. *Chrysobothris (Chrysobothris) parvipunctata* Obenberger, 1914. II : 864.  
 70. *C. (Chrysobothris) kabakovi* Alexeev, sp. n. II : 864.

#### Подсем. AGRILINAE

71. *Vanroonia afghanica* Alexeev et Volkovitsh, sp. n. III.  
 72. *Meliboeus (Meliboeus) kaszabi* Cobos, 1966. III.  
 \*73. *M. (Meliboeus) staneki* Obenberger, 1935. III.  
 \*74. *M. (Meliboeus) reitteri* Semenov, 1889 ( = *M. klapperichi* Cobos, 1966, syn. n.). III.  
 75. *M. (Meliboeus) kabakovi* Alexeev, sp. n. III.  
 76. *Agrilus afghanisticus* Alexeev, sp. n. III.  
 77. *A. tshapadarensis* Alexeev, sp. n. III.  
 78. *A. klapperichianus* Cobos, 1966. III.  
 79. *A. kabakovi* Alexeev, sp. n. III.

#### Подсем. CYLINDROMORPHINAE

- \*80. *Paracylindromorphus subuliformis subuliformis* (Mannerheim, 1837). III.



## Подсем. TRACHYINAE

81. *Aphanisticus sugonjaevi* Alexeev sp. n. III.  
\*82. *Trachys turanica* Semenov, 1893 (= *T. bactriana* Semenov, 1895, syn. n.). III.

### ДОПОЛНЕНИЕ

В работах по фауне Афганистана указаны также следующие виды, отсутствовавшие в наших материалах.

***Julodis faldermanni eoa*** Obenberger, 1923 (Cobos, 1966, Bilý, 1972)). Нам эта форма неизвестна, но присутствие закавказского *J. faldermanni* Mnnh. в Афганистане кажется нам маловероятным. Скорее всего это название относится к одной из форм *J. variolaris* (Pall.) или *J. euphratica* (Lap.-Gogy).

***Julodis faldermanni badakschanicus*** Cobos, 1966. Исследование голотипа показало, что эта форма относится к *J. variolaris*, возможно, в качестве особого подвида.

***Julodis ormarensis*** Obenberger, 1924 (Bilý, 1972). Близок к *J. euphratica*; возможно, одна из форм этого политипического вида.

***Julodis gotwendensis*** Obenberger, 1924 (Cobos, 1966; *J. consobrina* subsp. *gotwendensis* Obenb.). По-видимому, эта форма соответствует *J. kabakovi* Alexeev, 1990.

***Julodis klapperichi*** Cobos, 1966. Вид, близкий к *J. euphratica* и отличающийся от него крупными овальными ячейками надкрылий и очень грубой пунктировкой промежутков; короткой вырезкой парамер эдегуса, занимающей примерно  $1/3$  его длины (у *J. euphratica* около  $1/2$ ), и более широким эдегусом. Возможно, является формой *J. euphratica*.

***Julodella dilaticollis*** Semenov, 1893 (Bilý, 1972).

***Acmaeoderella (Acmaeoderella) caspica suturifera*** (Reitter, 1904). Описан из Афганистана (Sefir-Kuh, севернее Герата).

***Capnodis carbonaria*** (Klug, 1829) (Cobos, 1966).

***Capnodis indica*** Thomson, 1879 (Рихтер, 1952).

***Psiloptera (Lampetis) catenulata*** (Klug, 1829) (Cobos, 1966). Это указание, возможно, относится к *P. argentata* Mannh.

***Sphenoptera (Sphenoptera) notata*** Jakowlew, 1899 (Descarpentries, 1965).

***Sphenoptera (Sphenoptera) plana haarlovi*** Descarpentries, 1965.

***Sphenoptera (Sphenoptera) krali*** Obenberger, 1927 (Cobos, 1966).

***Sphenoptera (Sphenoptera) lateralis*** Faldermann, 1836 (Cobos, 1966). Нахождение этого вида на юге Афганистана кажется нам маловероятным.

***Sphenoptera (Chrysoblemma) tamaricis*** (Klug, 1829) (Cobos, 1966). Скорее всего это указание относится к *S. beckeri* Dohrn.

***Sphenoptera (Hoplística) perroteti afganica*** Cobos, 1966.

***Sphenoptera (Hoplística) venusta seistanica*** Descarpentries, 1965.

***Anthaxia scheibei*** Thery, 1936.

***Cratomerus (Cryptocratomerus) angustipennis*** (Klug, 1829) (Cobos, 1966). Это указание может относиться к *C. fedtschenkoi* (Sem.).

***Chrysobothris (Sphaerobothris) globicollis*** Reitter, 1895. Описан из Афганистана (Sefir-Kuh, севернее Герата).

***Agrilus albogularis longepilosus*** Cobos, 1966.

***Aphanisticus pygmaeus*** (Lucas, 1849) (Cobos, 1966; *pygmaeus* Illiger).

***Trachys pumilus*** Illiger, 1803 (Cobos, 1966).

Таким образом, настоящая статья (части I—III) включает сведения о 82 видах златок фауны Афганистана, из которых 15 видов и 4 подвида описаны как новые для науки. 33 вида впервые отмечены для фауны Афганистана. В литературе (Descarpentries, 1965; Cobos, 1966; Bilý, 1972, и др.) отмечены еще около 25 видов, отсутствующих в наших материалах, хотя многие указания нуждаются в тщательной проверке. С учетом этих данных в фауне Афганистана выявлено около 110 видов златок. Принимая во внимание отсутствие сведений

о многих видах, известных из сопредельных с Афганистаном территорий, в частности из Средней Азии, Ирана и Пакистана, а также особенности географического положения и разнообразие типов ландшафтов и растительности этой страны (Алексеев и др., 1990), можно предположить, что фауна златок Афганистана значительно богаче и может включать до 300—400 видов.

#### СПИСОК ЛИТЕРАТУРЫ

- Алексеев А. В., Волкович М. Г., Кабаков О. Н. Материалы по фауне жуков-златок (Coleoptera, Buprestidae) Афганистана. Часть 1 // Проблемы систематики жесткокрылых насекомых / Тр. Зоол. ин-та АН СССР. 1990. Т. 211. С. 59—83.
- Алексеев А. В., Волкович М. Г., Кабаков О. Н. Материалы по фауне жуков-златок (Coleoptera, Buprestidae) Афганистана. II // Энтомол. обозр., 1991. Т. 70, вып. 4. С. 852—865.
- Афганистан (карта). ГУГК при СМ СССР. М., 1981. Масштаб 1 : 2 000 000.
- Волкович М. Г. Новые данные по синонимии златок трибы *Asmaeoderini* (Coleoptera, Buprestidae) из Закавказья // Биолог. журн. Армении, 1990. № 5. С. 367—371.
- Рихтер А. А. Златки (Buprestidae). Часть 4 // Насекомые-жесткокрылые. Т. 13. Вып. 4. / Фауна СССР. Новая серия, № 51. М.; Л., 1952. 234 с.
- [Семенов-Тянь-Шанский А. П.] Semenov A. Diagnoses Coleopterorum novorum ex Asia Centrali et Orientali. II // Horae Soc. Ent. Ross., 1889. Т. 24. P. 193—226.
- [Семенов-Тянь-Шанский А. П.] Semenov A. Coleoptera asiatica nova // Horae Soc. Ent. Ross. 1893. Т. 27. P. 494—507.
- [Семенов-Тянь-Шанский А. П.] Semenov A. Coleoptera asiatica nova. VI // Horae Soc. Ent. Ross. 1895. Т. 29. P. 336—362.
- Bilý S. Beitrage zur Kenntnis der Fauna Afganistans (Sammelergebnisse von O. Jakeš 1963—1964, D. Povolný 1965, D. Povolný u. Fr. Tenora 1966, J. Šimek 1965—1966, D. Povolný, J. Gaisler, Z. Sebek u. Fr. Tenora 1967). Buprestidae, Coleoptera // Časopis Moravského Mus. 1971—1972 (1972). Т. 56—57. S. 249—254.
- Cobos A. Buprestidae recogidos por el Sr. J. Klapperich en el Afghanistan // Ann. Hist.-Nat. Mus. Nat. Hungarici. Pars Zoologica. 1966. Т. 58. P. 305—323.
- Descarpentries A. The 3rd Danish expedition to Central Asia. Zoological results 33. Buprestidae (Insecta) de l'Afghanistan // Vidensk. Meddr. Dansk. Naturh. Foren. 1965. Bd 128. S. 259—264.
- Théry A. In: Scheibe A. Entomologische Sammelergebnisse der Deutschen Hindukusch-Expedition 1935 der Deutschen Forschungsgemeinschaft. I. Einleitung Zweck, Ziel und Sammelgebiete der Deutschen Hindukusch-Expedition 1935 // Arb. Morphol. Taxonom. Ent. Berlin—Dahlem, 1936. Bd 3. N- 3. S. 173—213.

Орехово-Зуевский государственный  
педагогический институт  
Зоологический институт РАН,  
Санкт-Петербург;  
Российское энтомологическое общество,  
Санкт-Петербург.

Поступила 8 X 1991.

#### SUMMARY

Data on 12 species of buprestid-beetles of the subfamilies *Agrilinae*, *Cylindromorphinae* and *Trachyinae* from Afghanistan are reported, 4 species are new for Afghanistan. The following new species are described: *Vanroonia afganica*, *Meliboeus kabakovi*, *Agrilus afghanisticus*, *A. tshapadarensis*, *A. kabakovi* and *Aphanisticus sugonjaevi* spp. n. New synonymy is established: *Meliboeus reitteri* Semenov, 1889=*M. klapperichi* Cobos, 1966, **syn. n.**; *Trachys turanica* Semenov, 1893=*T. bactriana* Semenov, 1895, **syn. n.** For each species general distribution and trophic links are given, for some species bionomic data are also presented. The list and the map for locations where O. N. Kabakov collected buprestids are given. The list of 82 species of Afghan buprestids included to this paper (parts 1—3) is presented.