

13
АКАДЕМИЯ НАУК СССР
ТРУДЫ ЗООЛОГИЧЕСКОГО ИНСТИТУТА

Том 110

НОВЫЕ ВИДЫ
НАСЕКОМЫХ
СРЕДНЕЙ АЗИИ

Под редакцией Г. С. Медведева

ЛЕНИНГРАД

1982

ACADEMY OF SCIENCES OF THE USSR
PROCEEDINGS OF THE ZOOLOGICAL INSTITUTE

Vol. 110

**NEW SPECIES OF INSECTS FROM
MIDDLE ASIA**

Главный редактор
директор Зоологического института АН СССР
О. А. Скарлато

Редакционная коллегия:
А. Н. Световидов (редактор серии), *И. С. Даревский*, *В. А. Заславский*,
И. М. Кержнер, *Я. И. Старобогатов* (заместитель редактора), *В. А. Тряпичин*

2005000000—001

Н 0(55)3—82

Без объявления

© Зоологический институт АН СССР, 198

М. Г. Волкович

НОВЫЕ ЗЛАТКИ РОДА АСМАЕОДЕРЕЛЛА COBOS
(COLEOPTERA, BUPRESTIDAE) ИЗ СРЕДНЕЙ АЗИИ

В настоящей работе представлены описания *Acmaeoderella (Carininota) flavofasciata elaeagni* subsp. n. и *A. (s. str.) cinerea* sp. n. из Средней Азии, выявленных при обработке материалов Зоологического института АН СССР (ЗИН), Зоологического музея Московского государственного университета (МГУ) и Института эволюционной морфологии и экологии животных им. А. Н. Северцова АН СССР (ИЭМЭЖ). Автор выражает глубокую признательность М. Л. Данилевскому (ИЭМЭЖ), предоставившему материал и сообщившему сведения по морфологии личинок и биологии *A. flavofasciata elaeagni* subsp. n.

Acmaeoderella (Carininota) flavofasciata elaeagni Volkovitsh, subsp. n.
(рис. 1)

Сильно вытянутый, слегка уплощенный сверху; черный, одноцветный, без металлического блеска; покрыт широколанцетовидными и узкоовальными белыми чешуйками. Длина тела 9.4—9.8 мм, ширина — 3.0—3.2 мм.

По сильно зазубренному боковому краю и строению 9-го промежутка надкрылий эта форма близка к *A. flavofasciata tschitscherini* (Sem.), отличаясь следующими основными признаками.

A. flavofasciata tschitscherini (Sem.)

Голова и переднеспинка черные, с легким синеватым блеском.

Надкрылья с сильным фиолетовым или синим отливом и рисунком из поперечных оранжевых перевязей и изолированных пятен.

Верх в белых широколанцетовидных и узкоовальных чешуйках и коричневых, реже желтоватых щетинках, хорошо заметных в верхней части лба, на диске переднеспинки и надкрыльях.

A. flavofasciata elaeagni subsp. n.

Голова и переднеспинка черные, с угольным блеском.

Надкрылья черные, со слабым не металлическим блеском; рисунок полностью отсутствует.

Верх в широколанцетовидных и узкоовальных белых чешуйках без примеси щетинок.

Кроме того, новый подвид отличается более резко суженными и заостренными вершинами надкрылий, более уплощенной переднеспинкой с менее закругленными боками и рядом других мелких признаков. В строении гениталий существенных различий не найдено.

От *A. flavofasciata aequistriata* (Ab.), *A. flavofasciata hirsutula* (Gory), *A. flavofasciata pilivestis* (Ab.) и других меланистических форм новый подвид отличается сильным развитием зубцов и формой вершин

надкрылий, а также отсутствием коричневых или желтоватых щетинок сверху; от темных экземпляров *A. mimonti* (Boield.) — формой тела и вершин надкрылий; от *A. farinosa* (Reiche) — формой тела, переднеспинки, вершин надкрылий и скульптурой промежутков. По сильно развитым зубцам вершин и 9-го промежутка надкрылий, а также общей форме тела *A. flavofasciata elaeagni* subsp. n. напоминает лишённые рисунка экземпляры *A. albifrons* (Ab.), с которым эта форма симпатрична, отличаясь прямым основанием надкрылий и переднеспинки, скульптурой головы и переднеспинки, редкими однорядными чешуйками надкрылий, широкими промежутками и строением гениталий, особенно яйцеклада.

Материал. Голотип — ♀, Таджикистан, долина р. Вахш, Старая Пристань близ Джиликуля, 1 VII 1944 (В. В. Гуссаковский) (ЗИН). Паратипы: 2 ♀, там же, 30 VI, 1 VII 1944 (ЗИН); 1 ♂, Джиликуль, дата и сборщик не указаны (коллекция А. В. Богачева, МГУ); 1 экз., Таджикистан, заповедник «Тигровая Балка», 8 III 1978 (М. Л. Данилевский) (ИЭМЭЖ).

Экземпляр из заповедника «Тигровая Балка» выведен из древесины лоха. По устному сообщению М. Л. Данилевского личинка *A. flavofasciata elaeagni* subsp. n. почти не отличается от личинок других форм *A. flavofasciata* (Волкович, 1979), за исключением большего числа камер в брюшных стигмах.

В отличие от других среднеазиатских подвидов *A. flavofasciata elaeagni* subsp. n. приурочен к тугаям. Близкий подвид *A. flavofasciata tschitscherini*, распространенный в горах и предгорьях Средней Азии и Южного Казахстана, за исключением Копетдага, где встречается другой подвид — *A. flavofasciata persica* (Mnsh.), связан с растительными формациями шибляка и чернолесья (терминология Камелина, 1973). Таким образом, эти формы пространственно и экологически изолированы, что, несмотря на сходство ряда морфологических признаков, позволяет считать *A. flavofasciata elaeagni* subsp. n. самостоятельным подвидом, а не сортом *A. flavofasciata tschitscherini*.

Asmaeoderella (s. str.) *cinerea* Volkovitsh, sp. n. (рис. 2)

Сильно вытянутый, цилиндрический; серовато-черный, с легким свинцовым или стальным блеском; покрыт ланцетовидными белыми чешуйками, не скрывающими поверхность брюшка.

Голова широкая, иногда слегка продольно вдавленная спереди или лишь немного уплощенная. Боковые стороны очень слабо, почти прямолинейно расходятся к темени. Ширина темени в 1.41—1.70 раза больше поперечника глаза и в 1.04—1.19 раза больше ширины лба на уровне антеннальных впадин. Голова покрыта поверхностными пупковидными точками, иногда образующими ячеистую скульптуру. Форма и густота точек изменчивы: в большинстве случаев они разрежены посередине лба и разделены слегка шагреневыми промежутками; в других случаях точки плотно смыкаются друг с другом. У некоторых экземпляров хорошо развиты центральные гранулы с эксцентрически расположенными точечками, у других дно ячеек более или менее гладкое. Чешуйки узколанцетовидные, направленные вперед и в стороны.

В строении антенн резко выражен половой диморфизм: у самцов их длина в 2.00—2.21 раза превышает высоту глаза, у самок — в 1.79 раза. Антенны расширяются начиная с 5-го членика, 2—3-й членики одинаковой длины; дистальные членики у самца сильно расширены.

Переднеспинка выпуклая; ширина в основании в 1.28—1.42 раза больше длины; максимальная ширина — посередине. Слегка дуговидные боковые стороны очень слабо сходятся к основанию и несколько сильнее к вершине. Вершинный край едва заметно дуговидно высту-

пает вперед, почти прямой; основной край прямой. От основания к вершине отходит тонкая срединная линия, иногда отсутствующая, реже продольное вдавление. Предщитковое вдавление не выражено, боковые вдавления точковидные. Боковой киль отсутствует. Основание и бока переднеспинки в грубых неправильных альвеолярных ячейках, иногда со следами центральных гранул и точек; диск в крупных

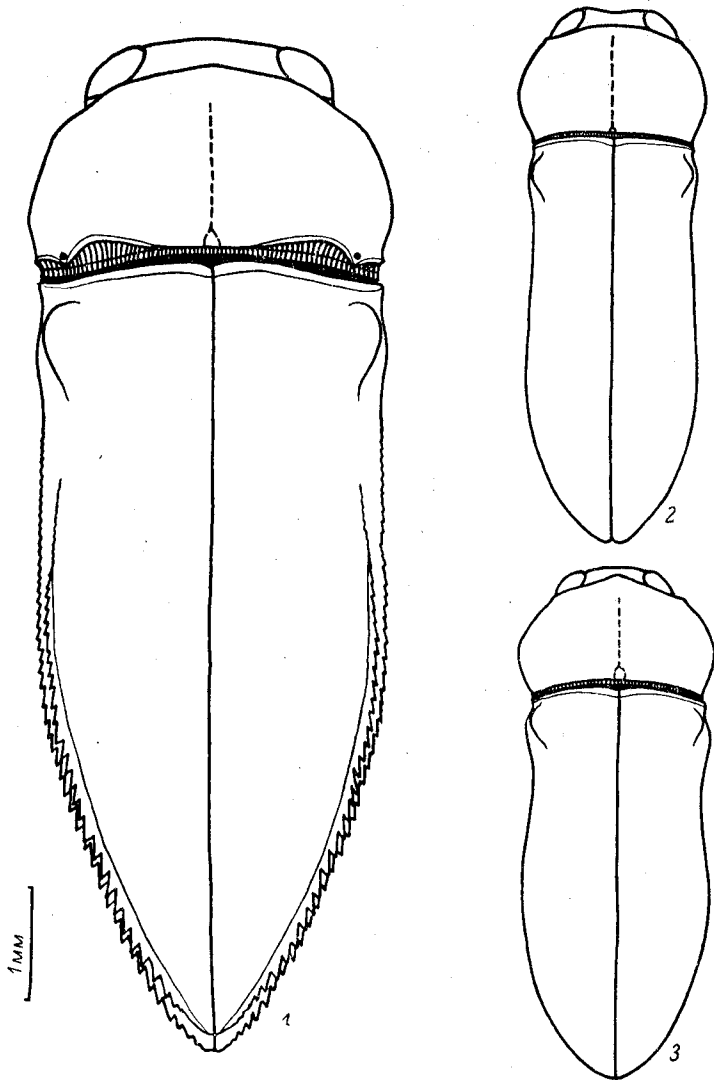


Рис. 1—3. *Acmaeoderella* spp., контуры тела.

1 — *A. (Carininota) flavofasciata elaeagni* subsp. n., 2 — *A. (s. str.) cinerea* sp. n., 3 — *A. (s. str.) circassica* (Reitt.).

округлых пупковидных точках с более или менее явственными гранулами и точечками; промежутки между точками узкие, блестящие или шагренированные. Поверхность в наклонных, реже стоячих или прилегающих чешуйках изменчивой формы, от перьевидных до широколанцетовидных.

Надкрылья сильно вытянутые; их длина в 2.41—2.69 раза больше ширины в основании. Боковые стороны слегка сходятся к передней трети, затем расходятся к задней трети, откуда плавно дуговидно сходятся к довольно широко закругленным вершинам. Боковая вырезка

эпиплевр явственная, плечевые бугорки небольшие, слабо выступающие. Боковой край в задней трети с очень слабыми, незаметными зубцами. Точечные ряды образованы овальными глубокими точками, сливающимися в задней половине 2—3 пришовных рядов, бороздковидно не вдавлены, прослеживаются до основания. Промежутки уплощенные, в 1,5—2 раза шире рядов; 3-й промежуток шире остальных; 9-й промежуток не приподнятый. Скульптура состоит из многорядных точек на морщинистом фоне. Ланцетовидные чешуйки расположены спутанными рядами, направлены назад.

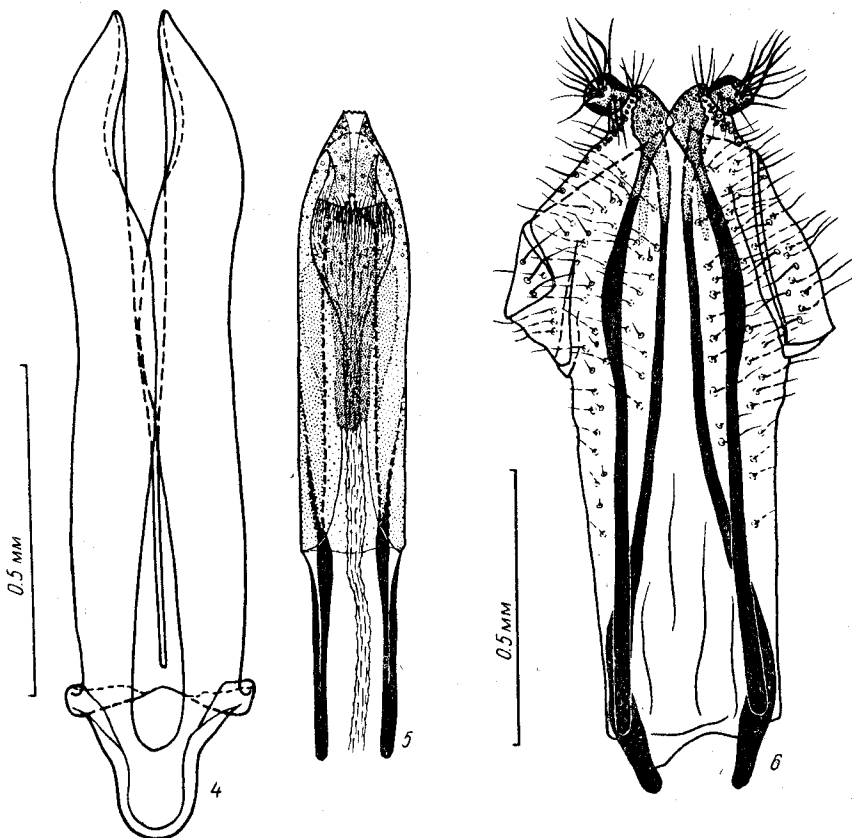


Рис. 4—6. *Acmaeoderella* (s. str.) *cinerea* sp. n., гениталии.
4, 5 — самец: 4 — тегмен, 5 — пенис; 6 — самка, яйцеклад.

Низ груди в глубоких точках, образующих ячеистую скульптуру на задних тазиках; брюшко в слегка рашпилевидных частых точках. Анальный стернит равномерно закруглен у обоих полов; у самца чуть отогнут на вершине. Чешуйки не образуют сплошного покрова. У самки отсутствуют скопления точек посередине первых видимых стернитов брюшка.

Ноги в тонких чешуйках и волосках; задние голени с рядом коричневатых щетинок на наружном крае. Щеточки волосков слабо развиты на 3 первых члениках лапок. Коготки с небольшим зубцом, почти одинаковым у обоих полов.

Эдеагус — рис. 4—5. Яйцеклад — рис. 6.

Длина тела — 4,5—6,2 мм, ширина — 1,3—1,9 мм.

Материал. Голотип — ♂, Туркмения, северный склон Большого Балхана, ур. Узун-Акыр, 1000 м, 23 VI 1979 (М. Г. Волкович). Паратипы: 1 ♂, там же: 3 ♂, там же, 21 VI 1979 (О. М. Шибанова, В. Ф. Зай-

цев); 1 ♂, Туркмения, окрестности станции Ахча-Куйма, пески, 18 VI 1979 (В. Ф. Зайцев); 1 ♂, 1 ♀, Туркмения, Копетдаг, окрестности Каракалы, ущелье Богандар, 6 VI 1977 (М. Г. Волкович); 1 ♂, Казахстан, 70 км ССЗ Кызыл-Орды, 8 VI 1979 (Ю. А. Песенко); 1 ♂, Таджикистан, склоны Вахшского хребта, берег Нурекского водохранилища, 14 VI 1975 (М. М. Логинова); 1 ♂, там же, 15 VI 1975 (М. Г. Волкович); 1 ♂, Таджикистан, р. Вахш, Старая Пристань (близ Джиликуля), 17 V 1961 (И. К. Лопатин) (ЗИН).

Все экземпляры из Туркмении, а также с Вахшского хребта в Таджикистане собраны на поляни.

К этому же виду очевидно относится 1 ♂ из Ирана (Шахруд, 14 V 1914, А. Н. Кириченко), не включенный в типовую серию. Этот экземпляр отличается коричнево-бурой окраской надкрылий; более глубокими и крупными ячейками головы и переднеспинки, а также более узкими стоячими чешуйками. По строению эдегуса он идентичен экземплярам типовой серии.

A. cinerea sp. n. относится к очень сложной и таксономически запутанной группе видов, близких к *A. circassica* (Reitt.) и *A. coarctata* (Luc.) и характеризующихся одноцветной бронзовой или черной окраской надкрылий. В Восточном Средиземноморье и Ирано-Туране отмечены следующие виды (некоторые названия, по-видимому, являются синонимами): *A. circassica* (Reitt.), *A. stricta* (Ab.), *A. abeillei* (Pic), *A. serricornis* (Ab.), *A. seminata* (Ab.), *A. hellenica* (Obenb.), *A. erinaceiformis* (Obenb.), *A. macedonica* (Obenb.), *A. staneki* (Obenb.), *A. stepaneki* (Obenb.), *A. beduina* Cobos, *A. nigrentis* Volk., а также неизвестные нам *A. strumosa* (Ab.), *A. bodenheimeri* (Théry) и *A. cypriota* (Obenb.). *A. cinerea* sp. n. отличается от этих видов строением гениталий и рядом других признаков.

Из указанной группы в Казахстане, а, возможно, и в Средней Азии, встречается *A. circassica*. Этот вид отличается от *A. cinerea* sp. n. более коротким телом (длина надкрылий в 2.18—2.40 раза больше ширины в основании) (рис. 3); точечными рядами надкрылий, состоящими из очень тонких, сливающихся штриховидных точек; совершенно плоскими промежутками, в 3—5 раз превышающими ширину рядов, и наличием неясных скоплений точек на 3-х первых стернитах брюшка самки. Из Средней Азии описан другой представитель группы — *A. nigrentis*, отличающийся от *A. cinerea* sp. n. черно-бронзовой окраской, более коротким телом (отношение длины надкрылий к ширине составляет 2.35); антеннами самца, которые лишь в 1.51 раза больше высоты глаза, и заметно приподнятым 9-м промежутком надкрылий; самка неизвестна. В Копетдаге может быть обнаружен *A. serricornis*, распространенный в Закавказье и Иране. Этот вид отличается удлиненной переднеспинкой (ширина в 1.15—1.25 раза больше длины), более светлой окраской с сильным стальным блеском; сплошным слоем чешуек снизу и скоплением мелких точек, образующих округло-треугольное пятно, на 2-м стерните брюшка самки. Близкий *A. beduina* отличается сильным стальным блеском покровов, овальными чешуйками, полностью скрывающими низ тела, и наличием округлого пятна из мелких точек на 2-м стерните брюшка самки. *A. erinaceiformis* характеризуется бронзовой окраской тела и сплошным слоем чешуек снизу; самка неизвестна. *A. abeillei*, *A. seminata*, *A. hellenica* и *A. macedonica* отличаются более коротким телом (соотношение длины и ширины надкрылий, как у *A. circassica*) и, по крайней мере 2-х первых вида, двойными коготками самцов. У *A. stricta* тело и надкрылья бронзовые, промежутки в крупных многорядных точках, часто сливающихся с точками рядов; на 2-м, а часто и на 3-м стерните брюшка самки расположены явственные скопления точек. *A. stepaneki* отличается более крупными размерами, более коротким телом (как у *A. cir-*

cassica), бронзовой окраской и скульптурой промежутков надкрылий; *A. staneki* отличается крупными размерами, бронзовой окраской, сплошным слоем чешуек снизу и скоплениями точек, образующих округлые пятна на 2-м и 3-м стернитах брюшка самки.

ЛИТЕРАТУРА

- Волкович М. Г. 1979. К морфологии личинок златок рода *Acmaeoderella* Cobos (Coleoptera, Vuprestidae). В кн.: Морфология и систематика насекомых. Тр. Зоол. инст. АН СССР, 83: 21—38.
- Камелин Р. В. 1973. Флорогенетический анализ естественной флоры горной Средней Азии. Л.: 1—355.