

- 25 (24). Черный, покрыт серыми волосками, пер. ноги и основание ус. красные. 1.5—2. — Крым, Кавказ . . . . . *B. sericatus* Germ.
- 26 (21). Черный, лишь 2-й и 3-й чл. или основание ус. красные.
- 27 (28). Тело короткое и широкое. Прсп. поперечная, впереди почти прямолинейно сильно суживается. Черный, покрыт одноцветными серыми волосками. 2.2—3.5 . . . . . *B. villosus* F.
- 28 (27). Тело удлиненное, прсп. менее короткая. Черный, лишь 1—3-й чл. ус. иногда частично красноватые.
- 29 (30). Черный, покрыт умеренно густыми серыми или желтовато-серыми волосками. Бока пгр. и основная лопасть прсп. покрыты несколько более густыми волосками и поэтому выглядят светлее. 2—2.5. — Указан для Одессы . . . . . *B. pauper* Boh.
- 30 (29). Интенсивно черный, покрыт очень тонкими и короткими, однообразно серыми волосками; волоски оставляют открытой основную поверхность. 2—3. — Крым, Кавказ . . . . . *B. natus* Ol.

5. *Callosobruchus* Pic. Срединная лопасть прсп. удлиненная, у вершины с глубокой выемкой, сверху покрыта густыми белыми волосками. Ус. ♂ сильно пыльчатые.

- 1 (1). Короткий, коренастый. Прсп. у основания на срединной лопасти с 2 сильно выраженными продолговатыми бугорками. Надкр. покрыты желтыми и белыми волосками; белые волоски образуют поперечную перевязь за их серединой и 2 пятна по бокам. 2.8—3. — Завозится с семенами из тропических и субтропических стран. Карантинный объект. Развивается в семенах многих бобовых, вредит на складах . . . . . \*Китайская зерновка — *Callosobruchus chinensis* L. (рис. 135, 5).

6. *Acanthoscelides* Schils. — В СССР 9 видов.

- 1 (1). Тело слабо выпуклое, яйцевидное. Черный, основание ус., вершинный край надкр., бр. и пigidий красновато-рыжие. На надкр. сероватые волоски образуют многочисленные нерезкие мелкие пятна. 3.5—4. — Черноморское побережье Закавказья. Вредит фасоли. Объект внутреннего карантина . . . . . \*Зерновка фасольевая — *A. obtectus* Say.

7. *Euspermophagus* Zacher. Развиваются б. ч. на вьюнках. — 2 вида (в СССР 14).

- 1 (1). Тело короткое, почти круглое, черное. Покрыт тонкими серебристо-серыми волосками. Вершинные шпоры голеней черные. 1.5—3.2. — В семенах вьюнка . . . . . Зерновка вьюнковая — *Eu. sericeus* Geoffr.

## 78. Сем. BRUCHELIDAE (*Urodonidae*)

(Сост. М. Е. Тер-Минасян)

Голова треугольная, сверху уже прсп., слегка выпуклая. Ус. 11-чл., постепенно расширяющиеся, последние чл. образуют б. м. явственную булаву. Прсп. колоколообразная, не окаймленная. 2-й чл. лапки простой, 3-й шире его, двулопастный. Окраска однообразная светло-серая. Развитие происходит в цветах и плодах редеды. Всего 3 рода, около 55 видов, главным образом в Средиземноморье, но также в южн. Африке, на Цейлоне и в Новой Зеландии. — В СССР 1 род.

### ОПРЕДЕЛИТЕЛЬНАЯ ТАБЛИЦА ВИДОВ СЕМ. BRUCHELIDAE

1. *Bruchela* Germ. (*Urodon* Schönh.). Голова уже прсп., прсп. колоколообразная, ее основание закругленно вытянуто к щитку; надкр. едва шире прсп., с порознь закругленными вершинами, пigidий не прикрыт надкр.; ан. стерн. ♂ с глубокой ямкой, бока которой рогообразно выдаются назад. Ког. с зубцом у основания. Около 45 видов, главным образом из Средиземноморья. — В СССР около 10 видов.

- 1 (6). Все бедра черные.
- 2 (3). Тело сплошь густо и равномерно покрыто беловато-серыми волосками, вполне скрывающими структуру поверхности надкр. 1.2—2. — Ср. полоса, юг. На дикой редеде . . . . . *B. pygmaea* Gyll.
- 3 (2). Верх тела частично или сплошь покрыт лишь очень тонкими и редкими волосками, кажется почти голым. Не менее 2.0.

- 4 (5). Шов надкр., задн. углы и бока прсп. очень густо покрыты белыми волосками. 2.8—3. — Ср. полоса, юг. На дикой резеде . . . . . *B. suturalis* F.
- 5 (4). Весь верх густо и однообразно покрыт тонкими серыми волосками. 2—2.5. — Ср. полоса. На крестоцветных . . . . . *B. conformis* Sffr.
- 6 (1). Пер. бедра и все голени желтые. Верх очень густо покрыт тонкими белыми волосками; пер. бедра ♂ утолщены. 2—2.5. — Ср. полоса, юг. На дикой резеде . . . . . *B. rufipes* Ol.

## 79. Сем. ANTHRIBIDAE — ЛОЖНОСЛОНИКИ

(Сост. М. Е. Тер-Минасян)

Внешне похожи на долгоносиков. Верхняя губа явственная. Ус. не коленчатые, булава с неплотно пригнанными чл. Гтр. короткая, уплощенная, мандибулы сильно развиты. Пигидий не прикрыт надкр.; надкр. обычно с точечными рядами. 2-й чл. лапок расширен и угловидно вырезан. Ког. с зубцом у основания. Ус. ♂ длиннее, чем у ♀. Лич. развиваются в древесине, преимущественно мертвой или гнилой. Лич. видов рода *Brachytarsus* хищники, питаются самками ложнощитовок *Lecaniidae* (*Hemiptera, Coccoidea*). Всего около 2150 видов. — В СССР около 20 видов.

## ОПРЕДЕЛИТЕЛЬНАЯ ТАБЛИЦА РОДОВ

- 1 (8). Ус. прикреплены под боковым краем головы перед глазами, их основание сверху не видно.
- 2 (5). Прсп. перед основанием с поперечным килем, иногда прерванным.
- 3 (4). Глаза сверху выступают из контуров головы, лоб между глазами с выемкой, середина прсп. с вдавлением, гтр. очень широкая. Не менее 9.0 . . . . . 1. *Platyrhinus*.
- 4 (3). Глаза достигают верхнего края лба, но сверху не выступают над поверхностью головы, лоб между глазами не вдавлен, прсп. посредине без вдавления. Надкр. с выступающими плечами, жуки крылатые. Не более 6.0 . . . . . 2. *Tropideres*.
- 5 (2). Прсп. перед основанием без поперечного киля.
- 6 (7). Прсп. с 3 бугорками, несущими пучки темных щет. и образующими поперечный ряд у ее середины; ее основание прямое. Длина гтр. не меньше ее ширины. Ус. длинные, у ♂ не короче тела . . . . . 3. *Anthribus*.
- 7 (6). Прсп. без бугорков, ее основание двувыемчатое. Гтр. короткая, длина ее меньше ширины . . . . . 4. *Brachytarsus*.
- 8 (1). Ус. прикреплены у боковых краев лба, основание их видно сверху.
- 9 (10). Прсп. перед основанием без поперечного киля. 1-й чл. лапок сильно удлиннен, такой же длины, как остальные чл. вместе взятые. Надкр. с едва различимыми рядами точек. Тело густо покрыто коричневыми волосками; на нечетных промежуточных бороздках ряды мелких темных пятен . . . . . 5. *Araeocerus*.
- 10 (9). Прсп. перед основанием с прямым поперечным килем. 1-й чл. лапок слабо удлиннен, короче остальных чл. вместе взятых. Тело почти голое. Надкр. со слабо заметными волосками . . . . . 6. *Choragus*.

## ОПРЕДЕЛИТЕЛЬНЫЕ ТАБЛИЦЫ ВИДОВ СЕМ. ANTHRIBIDAE

1. *Platyrhinus* Clairv. Надкр. шире прсп., параллельные.

- 1 (1). Черный, в плотно прилегающих серо-белых и коричнево-черных волосках. Надкр. с мелкими коричнево-желтыми пятнами на бугорках и на нечетных промежуточных. 9—12. — В гнилой, пораженной грибами древесине ольхи и буков . . . . . *P. resinus* Scop.

2. *Tropideres* Schönh. Надкр. с явственными плечами. Лич. в гнилой древесине различных лиственных пород. Жуки не часты. — В Палеарктике около 30 видов, главным образом на Дальнем Востоке.

- 1 (4). Поперечный киль перед основанием прсп. посредине прямой; прсп. без срединной бороздки.
- 2 (3). Верх в черных волосках. Гтр., общее поперечное пятно перед вершиной и значительная часть вершинной трети надкр. в густых белых волосках; низ почти сплошь в белых волосках. Глаза, особенно у ♂, сближены, расстояние между ними меньше поперечника глаза. 4—6 . . . . . *T. albistrotris* Hbst.

- 3 (2). Верх в коричневых и ржаво-рыжих волосках; гтр. в белых, а вершина надкр. в желтоватых волосках. Глаза широко расставлены, расстояние между ними не меньше поперечника глаза. 3.5—5 . . . . . *T. niveirostris* F.
- 4 (1). Середина поперечного кия впереди основания прсп. сильно угловидно отягнута назад; прсп. в задн. половине с тонкой срединной бороздкой. Надкр. позади основания с большим белым волосным пятном, занимающим почти всю их пер. половину. 4—5. — Кроме юга . . . . . *T. dorsalis* Thunb.

3. *Anthrribus* F. (*Platystomus* Schneid.). Ус. длинные, у ♂ такой же длины, как тело. Прсп. с 3 бугорками, несущими пучки щет. Надкр. шире прсп., параллельные, 3-й промежуток бороздок с 4 черными щетинконосными бугорками. Глаза несколько поперечные, расположены по бокам.

- 1 (1). Черный, густо покрыт войлочными бурыми или буро-черными волосками. Голова, вершина надкр. и поперечное пятно перед серединой в густых белых волосках. 7—10. — В гнилых березах, ольхах, ивах, дубах . . . . . *A. albinus* L.

4. *Brachytarsus* Schönh. (*Anthrribus* Germ.). Черные, надкр. красноватые, чередующиеся промежутки с черными пятнами. Лич. развиваются под щитками червецов из группы *Lecaniidae*. Свыше 80 видов, в Палеарктике 4 вида.

- 1 (4). Боковой край прсп. от основания до вершины острый. Черный, надкр. сплошь или частично красные, в мелкопятнистом ринне, часто также стерн. все или частично красные. Ноги обычно хотя бы частично красноватые.
- 2 (3). Нечетные промежутки бороздок надкр. заметно более выпуклые, чем четные, с рядами черных пятен. Боковой край прсп. сужен от основания к вершине, у прямоугольных задн. углов с очень слабой, малозаметной вырезкой. 2.8—5 . . . . . *B. fasciatus* Först.
- 3 (2). Нечетные промежутки едва более выпуклые, чем четные, темные пятна на них нерезкие. Прсп. почти параллельносторонняя, ее боковые края у остроугольных задн. углов с сильной вырезкой. 3—5. — Ср. полоса . . . . . *B. scapularis* Gebl.
- 4 (1). Боковой край прсп. острый лишь в задн. половине, впереди у вершины притуплен. Сплошь черный, лишь ноги иногда рыжеватые. Нечетные промежутки бороздок надкр. с чередующимися черными и желто-серыми пятнами. 2—4. — На ели . . . . . *B. nebulosus* Först.

5. *Araeocerus* Schönh. 1-й чл. лапок такой же длины, как остальные чл. вместе взятые. Надкр. с едва заметными точечными рядами, покрыты волосистыми пятнами. Ус. у ♂ длиннее, чем у ♀.

- 1 (1). Окраска темно-коричневая. Жгутик ус., голени и лапки желтые. 3.2—4.8. — Часто завозится с плодами различных тропических растений; особенно вредит зернам какао . . . . . \**A. fasciculatus* Deg.

6. *Choragus* Kby. 1-й чл. лапок явственно короче остальных чл. вместе взятых. Надкр. с сильными точечными рядами. Верх кажется почти голым. Под корой гнилых лиственных деревьев. В Палеарктике 11 видов.

- 1 (1). Коричневый, верх матовый. Прсп. от основания к вершине равномерно сужена. Надкр. почти параллельносторонние, промежутки бороздок выпуклые. 3-й чл. ус. втрое длиннее своей ширины. 1.7—2.4. — Юг . . . . . *Ch. schepardi* Kby.

## 80. Сем. RHINOMACERIDAE

(Сост. М. Е. Тер-Минасян)

Жуки-долгоносики с неколенчатыми прямыми ус. Верхняя губа есть, челюстные щуп. 4-чл., теменная часть головы не удлинена. Надкр. покрывают все бр., задн. крл. имеются. Лапки 5-чл. с редуцированным 4-м чл. Лич. белая, мясистая, изогнутая вентрально, с 3 парами 3-чл. ног. Растительоядные, развиваются за счет цветов и завязей кормовых растений. — В СССР 5 видов.

## ОПРЕДЕЛИТЕЛЬНАЯ ТАБЛИЦА РОДОВ

- 1 (2). Гтр. короткая, не длиннее  $\frac{1}{2}$  прсп., толстая, по длине равна своей ширине или лишь слегка длиннее, с вдавлением сверху у основания. Надкр. продолговатые, слабо сужены назад. Ког. у основания с зубцом. Ус. и ноги сплошь черные . . . . . 1. *Nemonyx*.
- 2 (1). Гтр. длиннее, почти равна прсп.; лоб без вдавления. Надкр. параллельные. Ког. простые, свободные. Ус. и ноги частично красно-желтые . . . . . 2. *Rhinomacer*.

## ОПРЕДЕЛИТЕЛЬНЫЕ ТАБЛИЦЫ ВИДОВ СЕМ. RHINOMACERIDAE

1. *Nemonyx* Redt. Продолговатые, слабо хитинизированные, черные надкр. не менее чем вдвое длиннее своей общей ширины. Глаза большие, сильно выпуклые. Гтр. не длинная, толстая, у места прикрепления ус. горбообразно выпуклая.

- 1 (1). Черный, слабо блестящий, почти втрое длиннее общей ширины у плеч. Надкр. очень густо и мелко точечные, с вдавлением у плечевого бугорка. Весь в коротких серых волосках. 5—6. — Юг, кроме юго-зап. На *Delphinium* . . . . . *N. lepturoides* F.

2. *Rhinomacer* F. Голова поперечная, за глазами со слабой перетяжкой; гтр. по длине почти равна прсп. Ус. и ноги частично красно-желтые.

- 1 (1). Удлиненный, окраска не металлическая, надкр. густо и грубо точечные. Черный, густо покрыт желтоватыми или светло-серыми волосками. 3.5—5. — Сев., центр. На цветущей сосне . . . . . *Rh. attelaboides* F.

## 81. Сем. ATTELABIDAE — ТРУБКОВЕРТЫ

(Сост. М. Е. Тер-Минасян)

Жуки-долгоносики с неколенчатыми 11- или 12-чл. ус. Верхней губы нет; челюстные щуп. 4-чл. Голова вытянута в гтр., иногда сильно удлинена также теменная часть головы. Пигидий не прикрыт надкр., крл. развитые. Лапки 5-чл. с редуцированным 4-м чл. Лич. безногая, белая, изогнутая вентрально. Растительноядны, связаны обычно с древесной и кустарниковой растительностью; свертывают трубки из листьев или развиваются в побегах или в плодах. — В СССР около 100 видов.

## ОПРЕДЕЛИТЕЛЬНАЯ ТАБЛИЦА РОДОВ

- 1 (14). Ког. расщепленные, с зубцом, редко простые. Внутренний край пер. голени не зазубрен, голени простые или лишь с маленькой шпорой на вершине. Тело обычно покрыто б. м. торчащими волосками, реже сверху голое.
- 2 (13). Виски за глазами параллельносторонние, без перетяжки.
- 3 (4). Надкр. равномерно покрыты точками; точечных бороздок нет . . . . . 1. *Auletobius*.
- 4 (3). Надкр. обычно с б. м. правильными точечными рядами.
- 5 (12). Верх обычно в густых полуприлегающих и торчащих волосках. Задн. тазики удлинены, доходят до внутреннего края эпистерн згр. или заходят за него.
- 6 (11). Надкр. с укороченной прищитковой бороздкой или укороченным рядом точек у щитка.
- 7 (8). Гтр. короткая и толстая, у ♂ не длиннее, у ♀ лишь немного длиннее головы; если гтр. длинная, то надкр. желтовато-коричневые. Прсп. по длине почти равна своей ширине. Тело удлиненное, заметно расширено за серединой, в густых длинных торчащих волосках . . . . . 2. *Lasiorrhynchites*.
- 8 (7). Гтр. длинная, обычно длиннее головы, у ♀ равна по длине голове и прсп. вместе взятым, б. м. изогнута.
- 9 (10). Тело узкое, сильно удлиненное; надкр. почти вдвое длиннее ширины в плечах; волоски тонкие, прилегающие. Прсп. явственно длиннее своей ширины . . . . . 3. *Pselaphorrhynchites*.
- 10 (9). Тело не длинное; надкр. едва на  $\frac{1}{4}$ — $\frac{1}{3}$  длиннее своей общей ширины . . . . . 4. *Coenorrhinus*.
- 11 (6). Надкр. без укороченной прищитковой бороздки или ряда точек у щитка, обычно с правильными точечными бороздками или рядами точек . . . . . 5. *Rhynchites*.

- 12 (5). Верх голый, не покрыт волосками. Задн. тазики короче, не достигают эпистерн згр. . . . . 6. *Byctiscus*.
- 13 (2). Виски за глазами с перетяжкой. Гтр. короткая, глаза большие, обычно продолговатые . . . . . 7. *Deporaus*.
- 14 (1). Ког. у основания сросшиеся. Внутренний край пер. голени зазубрен, голени на вершине с крючковидным зубцом. Тело голое.
- 15 (16). Голова с параллельными висками или расширена назад, без перетяжки в виде шеи. Прсп. без перетяжки у пер. края. Точечные ряды на надкр. тонкие . . . . . 8. *Attelabus*.
- 16 (15). Голова за глазами с закругленными и сильно суженными назад висками, у основания шеевидно сужена. Пер. край прсп. с явственной широкой перетяжкой. Точечные ряды на надкр. б. м. грубые . . . . . 9. *Apoderus*.

#### ОПРЕДЕЛИТЕЛЬНЫЕ ТАБЛИЦЫ ВИДОВ СЕМ. ATTELABIDAE

1. *Auletobius* Desbr. Небольшие жуки с коротким телом, надкр. без точечных бороздок. Развиваются в бутонах и цветах преимущественно розоцветных. — 3 вида (в СССР 9).

- 1 (2). Ус. прикреплены у основания гтр. Верх темный, черный или синий с металлическим блеском или без блеска, иногда покрыт светлыми волосками. Прсп. явственно длиннее своей ширины, по бокам равномерно закруглена. Надкр. более густо точечные. 2—2.5 . . . . . 1. *A. sanguisorbae* Schrnk.
- 2 (1). Ус. прикреплены в пределах основной четверти или трети гтр. Прсп. по бокам у середины сильно выпукло закругленная, явственно поперечная. Надкр. довольно тонко, неглубоко и редко точечные. Темно-синий, блестящий. 2—3. — Юг. На ольхе . . . . . 2. *A. politus* Boh.

2. *Lasiorrhynchites* Jek. Тело удлиненное, надкр. с правильными точечными рядами и довольно широкими промежутками, с укороченной прищитковой бороздкой, покрыты длинными торчащими густыми волосками. — В СССР 6 видов.

- 1 (6). Верх весь металлически-блестящий, синий.
- 2 (5). Голова менее выпуклая; гтр. толще и короче. Прсп. с сильно закругленными боками, явственно поперечная.
- 3 (4). Глаза более выпуклые. Точечность прсп. более грубая, бороздки надкр. за серединой не становятся менее глубокими и широкими; промежутки густо покрыты несколькими рядами довольно больших и грубых точек. Надкр. обычно с фиолетовым отливом. 6—7. — Юг. Откладывает яйца в трубки из дубовых листьев, изготовленные *Attelabus nitens* Scop. . . . . *L. sericeus* Hbst. (рис. 136, 1).
- 4 (3). Глаза выступают значительно слабее. Точечность прсп. значительно мельче и реже, бороздки за серединой надкр. становятся значительно тоньше; промежутки сильно блестящие, покрыты редкими и очень мелкими точками. Темно-синий, надкр. с зеленоватым отливом. 4.5—6.5. — Юг. Развивается в коре тонких побегов дуба . . . . . *L. cavifrons* Gyll.
- 5 (2). Голова сильно выпуклая; гтр. тоньше. Прсп. продолговатая, почти не выпуклая сверху и по бокам, очень мелко и густо точечная. 4—4.5. — На дубе . . . . . *L. olivaceus* Gyll.
- 6 (1). Прсп. и надкр. без металлического блеска, красные (у сухих экземпляров желтовато-коричневые), голова и низ сине-зеленые, металлически-блестящие. Гтр. тонкая, цилиндрическая, прямая. 4.5—5.5. — Юго-зап. На дубах, черемухе, березах . . . . . *L. coeruleocephalus* Schall.

3. *Pselaphorrhynchites* Schils. Тело узкое, удлиненное, в коротких волосках. Надкр. не менее чем вдвое длиннее ширины плеч. Развиваются в молодых побегах деревьев и кустарников: ивы, березы, ольхи, иногда плодовых.

- 1 (4). Голова вместе с глазами не уже, чем пер. край прсп.
- 2 (3). Глаза умеренно выпуклые; лоб шире диаметра глаз. Пер. голени изнутри у вершины без маленького шипа. Прищитковая бороздка трудно различима. 1.8—2.5. — На иве, березе, ольхе . . . . . *Ps. nanus* Pk.
- 3 (2). Глаза сильно выпуклые; лоб не шире диаметра глаз. Пер. голени у вершины внутри с маленьким шипом. Точечные бороздки глубже, прищитковая бороздка явственная. 2.2—2.8. — На иве, березе, ольхе, на юге на плодовых . . . . . *Ps. tomentosus* Gyll.
- 4 (1). Голова вместе с глазами у обоих полов уже, чем пер. край прсп., глаза едва выступают из контуров головы; гтр. ♂ длиннее головы и прсп. вместе взятых. Пер. голени у вершины без шипа. 2.6—3. — Сев.-зап. . . . . *Ps. longiceps* Thoms.

4. *Coenorrhinus* Thoms. Гтр. тонкая, длинная, надкр. не более чем в 1½ раза длиннее общей ширины за серединой, с укороченной прищитковой бороздкой. — В СССР 11 видов.

- 1 (8). Жуки синие или сине-зеленые, реже черные с синеватыми или зеленоватыми надкр.
- 2 (3). Предпоследняя бороздка на надкр. совершенно не укорочена, последняя бороздка у основания делится на 2 коротких неравных бороздки; промежутки на надкр. блестящие, слабо выпуклые. Синий с металлическим блеском. 1.6—3. — В побегах дуба и др. . . . . *C. germanicus* Hbst.
- 3 (2). Предпоследняя бороздка на надкр. б. м. укорочена, соединяется с последней перед вершиной надкр., последняя бороздка у основания простая.
- 4 (7). Гтр. длиннее, слабо и равномерно изогнута или почти прямая.
- 5 (6). Точки в бороздках крупнее и глубже, промежутки уже, не точечные. Темно-зеленый, надкр. с бронзовым блеском. 1.8—3. — Центр, юг. В побегах дуба, рябины, плодовых, в стеблях и черешках земляники . . . *C. aeneovirens* Marsh.
- 6 (5). Точки в бороздках надкр. мельче, промежутки шире, с правильным рядом точек. Темно-синий, иногда с зеленоватым блеском. 2.5—3. — Юг. Лич. в черешках и срединной жилке листьев плодовых и других лиственных деревьев и кустарников . . . . . \**C. interpunctatus* Steph.
- 7 (4). Гтр. короче, у места прикрепления ус. у обоих полов обычно довольно сильно, почти угловато изогнута. Предпоследняя бороздка соединяется с последней у середины надкр. или сразу за серединой, на уровне I стерн. бр. Точечные бороздки глубже, промежутки не шире бороздок, явно выпуклые, мелко и негусто точечно-морщинистые. Синий со стальным блеском. 1.8—3. — Лич. в черешках и листьях яблони, груши, вишни, сливы, терна, черемухи и других розоцветных . . . . . \**C. paucillius* Germ.
- 8 (1). Голова и прсп. бронзовые, металлически-блестящие, гтр., надкр. и ноги красные. 2.5—5. — Ср. полоса, юг. Лич. в плодах яблони, груши, сливы, терна, вишни, боярышника, рябины . . . . . \*Краснокрылый боярышниковый слоник — *C. aequatus* L.

5. *Rhynchites* Schneid. Верх в длинных торчащих волосках, надкр. в 1¼—1½ раза длиннее своей общей ширины. Ряд видов серьезно вредит плодовым деревьям. — В СССР 21 вид.

- 1 (4). Окраска не металлическая, жуки черные с красным или сплошь черные. Гтр. тонкая, длинная.
- 2 (3). Крупнее (4—6), черный, надкр. красные, с треугольным большим черным пятном посредине. — Центр, юг. На шиповнике; лич. в бутонах . . . . . \**Rh. (Homalorhynchites) hungaricus* Füssl.
- 3 (2). Небольшой (2.5—3.5), совершенно черный. Прсп. покрыта мелкими негустыми точками, весь в довольно длинных черных волосках. — Центр, юг . . . . . *Rh. (Homalorhynchites) aethiops* Bach.
- 4 (1). Окраска металлическая.
- 5 (8). Предпоследняя бороздка на надкр. не укорочена, не сливается с последней бороздкой у середины.
- 6 (7). Голова за глазами без перетяжки с боков. Промежутки надкр. шире самих бороздок, плоские, густо, неправильно точечные. Весь в длинных густых темных волосках, темно-синий, металлически-блестящий. 3.5—5.5. — В побегах дуба . . . . . *Rh. (Haplorhynchites) pubescens* F.
- 7 (6). Голова с перетяжкой по бокам. Надкр. с правильными широкими и глубокими по всей длине точечными бороздками; промежутки выпуклые, узкие, заметно уже бороздок, покрыты рядами очень мелких точек. Лоб густо точечный. Ярко синий, металлически-блестящий, покрыт длинными темными волосками. 2.5—3.5. — Повреждает яблони, груши, черешни, сливы и другие плодовые; лич. в побегах . . . \*Долгоносик-веткорез — *Rh. (Haplorhynchites) coeruleus* Deg.
- 8 (5). Предпоследняя бороздка на надкр. укорочена и сливается с последней у середины.
- 9 (10). Последний чл. лапок приблизительно равен 1-му чл. Точечные бороздки надкр. углублены, промежутки более выпуклые, гтр. ♂ без шипов по бокам; прсп. продолговатая. Гтр. не длиннее или слегка длиннее прсп. Бронзовый с медно-красным отливом. 3.5—4.5. — Повреждает вишни, черешни, сливы, терн, абрикосы и др.; лич. внутри плода . . . . . \*Сливовый слоник — *Rh. (Involvulus) cupreus* L.
- 10 (9). Последний чл. лапок заметно длиннее 1-го, лапки широкие. Бороздки надкр. в виде рядов точек, промежутки менее выпуклые или совсем невыпуклые. Гтр. ♂ часто с шипами или бугорками по бокам.

- 11 (12). Прг. ♂ по бокам спереди с явственным шипом. Прсп. ♂ широкая, гораздо шире одного надкр. Золотисто-зеленый или золотисто-красный, прсп. пурпурная; весь в недлинных светлых волосках. Пигидий ♀ закруглен на вершине. Гтр. длиннее прсп. 5.5—9. — Центр, юг. Лич. в косточке плода различных косточковых плодовых: вишне, урюке и др. Серьезно вредит . . . . . \*Вишневый слоник — *Rh. (s. str.) auratus* Scop. (рис. 136, 2).
- 12 (14). Прг. ♂ по бокам спереди без шипа.
- 13 (14). Промежутки надкр. грубо морщинистые, надкр. явственно сужены назад, окраска медно-красновато-бронзовая. 6.5—9. — Лич. в плодах груши, реже яблони, сливы, черешни и др. Серьезно вредит . . . . . \*Большой грушевый слоник — *Rh. (s. str.) giganteus* Kryn. (*versicolor* Costa).

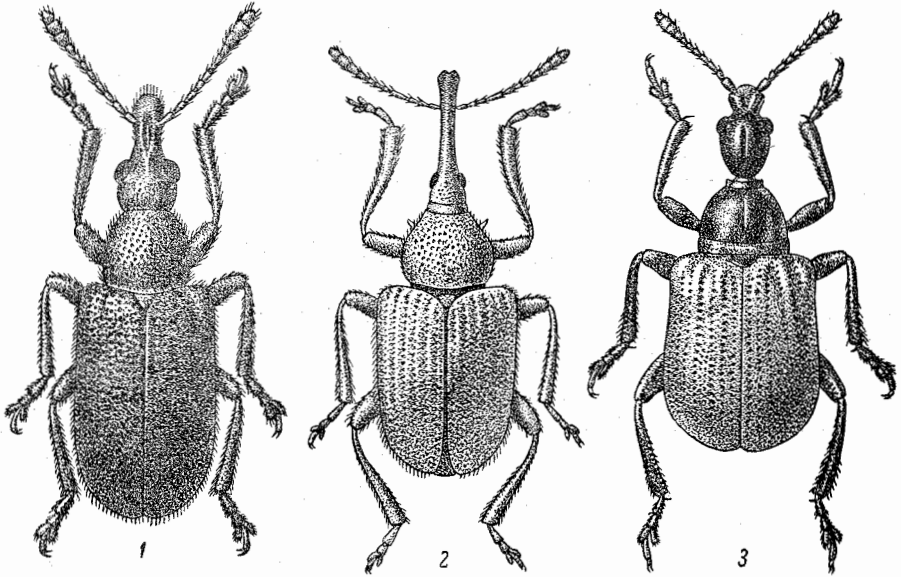


Рис. 136. Трубноверты. (По Тер-Минасян).

1 — *Lasiorrhynchites sericeus*; 2 — *Rhynchites auratus*; 3 — *Apoderus coryli*.

- 14 (13). Промежутки надкр. покрыты рядами мелких точек. Жуки меньше, окраска пурпурно-красная, часто с фиолетовым отливом. 4.5—6.5. — Лич. в плодах яблони, груши, абрикоса, персика, сливы и др. Сильно вредит . . . . . \*Казарка — *Rh. (s. str.) bacchus* L.

6. *Vyctiscus* Thoms. Ярко-металлически-блестящие, зеленые или синие жуки, покрыты точечными рядами, иногда неправильными, сверху не покрыты волосками, голые. Свертывают листья кормового растения в трубки или сигары. — В СССР 9 видов.

- 1 (2). Верх зеленый, иногда с медно-бронзовым отливом, щиток, гтр. и низ всегда темно-синие. 4.5—6. — На осинах . . . Тополевый трубноверт — *V. populi* L.
- 2 (1). Верх и низ одноцветный, зеленый, золотисто-зеленый, сине-зеленый или синий; надкр. неравномерно точечные, выдающихся жилок на надкр. нет. 5.5—9. — Лич. в трубках (сигарах) на осине, ольхе, груше, винограде и др. . . . . \*Грушевый, или виноградный, трубноверт — *V. betulae* L.

7. *Deporaus* Leach. Голова с глазами почти квадратная, гтр. не длиннее головы и шеи вместе, к вершине расширенно закругленная. Надкр. вдвое длиннее ширины плеч, за серединой довольно сильно расширенные, с правильными глубокими точечными бороздками, не прикрывают все бр. — В СССР 3 вида.

- 1 (2). Тело темно-синее, иногда с зеленоватым отливом, узкое, голова и прсп. довольно длинные. Верх в тонких, почти прилегающих, серых волосках. Ноги стройные. 1-й чл. задн. лапки длиннее 2-го и 3-го вместе взятых. 2.5—3.5. — На березе, ивах; лич. минует листья . . . . . *D. mannerheimi* Humm.

- 2 (1). Тело черное, без металлического блеска. Верх в довольно длинных полуприлегающих волосках. 1-й чл. задн. лапки короче 2-го и 3-го вместе взятых или равен им. Задн. бедра ♂ утолщены. 2.5—4. — Лич. в трубках из листьев березы, ольхи, иногда других пород . . . . . *D. betulae* L.

8. *Attelabus* L. Голова за глазами параллельносторонняя, не суживающаяся к основанию. Надкр. с очень тонкими, неглубокими, правильными рядами точек. — В СССР 6 видов.

- 1 (1). Черный, прсп. и надкр. красные, иногда ноги частично также красные. Голова едва длиннее своей ширины, горбообразно выпуклая сверху у места прикрепления ус. Надкр. с плоскими, довольно густо точечными промежутками, блестящие, голые. 4—6. — Лич. развивается в коротких бочонкообразных пакетах из листьев дуба, иногда каштана . . . . . Дубовый трубокверт — *A. nitens* Scop. (*curculionoides* Schrnk.).

9. *Apoderus* Ol. Голова за глазами удлинённая, широкая, у основания с глубокой перетяжкой, расширенно закругленная назад, надкр. с очень грубыми точечными бороздками. Свертывают бочонкообразные пакеты из листьев кормовых растений.

- 1 (2). Между 3-м и 5-м промежутком надкр. имеются 1—2 укороченных бороздки. Пришовная бороздка за щитком отклоняется в сторону, поэтому за щитком имеется укороченная бороздка. Окраска очень изменчива. Обычно черный, основание прсп. и надкр. красные. 6—8. — На лещине, ольхе и других породах . . . . . Орешниковый трубокверт — *A. coryli* L. (рис. 136, 3).
- 2 (1). Надкр. с 8 правильными рядами точек. Пришовная бороздка не отклоняется за щитком. Точечные ряды тоньше, назад становятся еще более тонкими, промежутки плоские. Голова несколько уже, коническая. 3.5—4.5. — На таволге, кровохлебе и др. . . . . *A. erythropterus* Zschach.

## 82. Сем. CURCULIONIDAE — ДОЛГОНОСИКИ

(Сост. Л. В. Арнольди, В. А. Заславский и М. Е. Тер-Минасян)

В первую очередь характеризуются строением головы, передняя часть которой удлинена в гтр. или хоботок. Строение ротовых органов отличается упрощением или исчезновением некоторых частей, характерных для жуков. У долгоносиков отсутствует верхняя губа, у большинства сильно упрощены челюстные и особенно нижнегубные щуп., иногда рудиментарные, обычно сросшиеся с нижней губой неподвижно. Все швы на голове и большинство на пер. грудном кольце сросшиеся, в особенности швы между прсп. и боками пгр. (нотоплевральные), бока прсп. поэтому в разной степени округлены. Надкр. часто срастаются не только по шву, но частично и с гтр. Лапки ложнотетрахлениковые, как исключение явственно 5-чл. (некоторые *Cossoninae*), или же настоящие 4-чл. вследствие исчезновения коготкового чл. (*Anopliinae*). Ус. в типе коленчатые, с увеличенным в длину 1-м чл. (рукоять), с рядом небольших чл., образующих жгутик (2—8-й чл.), и яйцевидно или веретеновидно утолщенными последними тремя чл. (9—11-й), образующими булаву (рис. 137, 1).

Для пользования таблицами требуется правильное понимание терминологии частей гтр. На голове долгоносиков различают собственно голову, или головную капсулу, и гтр. (от уровня пер. края глаз до вершинной вырезки). На гтр. различают спинку — верхнюю ее поверхность от основания до вершины, часто ограниченную с боков угловатыми кантами или килиями; вершинную площадку или вершинное вдавление (когда площадка лежит ниже уровня остальной поверхности спинки гтр.) — участок, ограниченный спереди упомянутой вершинной вырезкой, а сзади дуговидной или треугольной возвышенной линией, вершиной обращенной назад; птеригии, состоящие из усиковой ямки, в которой прилегаются ус., и ограничивающего ее снаружи дуговидного края (рис. 138, 1). Усиковые бороздки — желобки на боковых сторонах гтр., куда помещаются основания прижатых к голове ус. (рис. 137, 7).

Долгоносики в подавляющем большинстве фитофаги, реже фитосапрофаги. Связи их с растениями весьма широки и многообразны. Трудно найти вид растения, с которым не были бы связаны виды долгоносиков. Большинство долгоносиков развивается за счет тканей растения внутри них. Реже лич. питаются снаружи частями листа или цветка (*Hyperini*, *Cionini*). Многие развиваются в почве, питаются корнями растений, реже — опадом. Немногие питаются гниющей древесиной (*Cossoninae*). Значительное большинство видов связано с травянистой растительностью, б. ч. с двудольными. Связи с однодольными в нашей фауне слабее, со споровыми еще меньше. Среди долго-