

А. Г. Кирейчук

**ОБЗОР ЖУКОВ-БЛЕСТЯНОК  
ПОДСЕМ. СРУПТАРСЧИНАЕ (COLEOPTERA, NITIDULIDAE)  
ИНДО-МАЛАЙСКОЙ ОБЛАСТИ**

Виды этого подсемейства редки в коллекциях, поскольку для их сбора требуются особые методы исследования пораженных грибами стволов мертвых и живых деревьев. Настоящая работа стала возможной благодаря коллекциям, собранным многими исследователями, которым автор искренне признателен. Для указания в тексте мест хранения изученных экземпляров используются следующие сокращения названий научных учреждений, из которых автор получал материал от коллег: В. Виттмера (W. Wittmer, Naturhistorisches Museum, Basel — NMB); З. Касаба (Z. Kaszab, Természettudományi Múzeum, Budapest — TM); О. Г. Криволицкой и Г. Ш. Лафера (Биолого-почвенный институт ДВНЦ АН СССР, Владивосток — БПИ); Р. Краузе (R. Krause, Staatliches Museum f. Tierkunde, Dresden — SMT); Й. Криккена (J. Krikken, Rijksmuseum van Natuurlijke Historie, Leiden — RNH); П. Линдскога (P. Lindskog, Naturhistoriska Riksmuseet, Stockholm — NR); О. Мартина (O. Martin, Zoologisk Museum Universitet, København — ZM); Р. Дж. У. Олдриджа (R. J. W. Aldridge, British Museum (Natural History), London — BM); Р. Поджи (R. Poggi, Museo Civico di Storia Naturale, Genova — MC); М. Улига и Ф. Хике (M. Uhlig, F. Hieke, Museum f. Naturkunde an d. Humboldt-Universität, Berlin, DDR — MHU); Ф. Янчика (F. Janczyk, Naturhistorisches Museum, Wien — NMW). Значительная часть изученного материала, в частности весь материал, переданный автору О. Н. Кабаковым хранится в коллекции Зоологического института АН СССР, Ленинград (ЗИН).

**ОПРЕДЕЛИТЕЛЬНАЯ ТАБЛИЦА ТРИБ ПОДСЕМЕЙСТВА СРУПТАРСЧИНАЕ**

1. Отросток переднегруди не расширен или слабо расширен к вершине (рис. 1, 15, 19; рис. 2, 6; рис. 4, 3, 10); все тазики попарно более или менее сближены, расстояние между средними тазиками значительно меньше расстояния между задними; передние углы ментума тупые, не выступают вперед; бедра умеренно расширены у основания; переднеспинка почти всегда с базальным рантом, заметным, по крайней мере, у задних углов, не в виде тонкой складки, покрывающей основание надкрылий и щитка; тело обычно уплощенное или слабо выпуклое, редко сильно выпуклое (только у *Platyarcha* gen. n. отросток переднегруди резко расширен к вершине, а передние углы ментума острые и выступающие вперед) . . . . . *Cryptarchini*  
— Отросток переднегруди резко расширен перед вершиной: рис. 8, 1 — и самое меньшее достигает  $\frac{1}{2}$  ширины головы; все тазики сильно расставленные, расстояние между средними тазиками не меньше расстояния между задними и

составляет примерно  $\frac{1}{3}$  ширины стернитов; передние углы ментума острые, сильно выступают вперед; все бедра сильно расширены при основании: рис. 8, 3—5; основание переднеспинки без ранта, в виде тонкой складки, покрывающей большую часть щитка и основания надкрылий; тело овальное, сильно выпуклое  
 Eucalospaerini trib. n.

### ТРИБА CRYPTARCHINI REITTER, 1884

Типовой род: *Cryptarcha* Shuckard, 1839.

Номинативная триба включает почти все родовые таксоны подсемейства. Обе трибы отчетливо обособлены друг от друга как по наружным признакам (см. определительную таблицу), так и строением гениталий. Предложенная выше таблица пригодна для всех родов мировой фауны. Только 3 близкородственных группы *Arhina* Muggay, 1876; *Arhinella* Kirejtshuk, 1981; *Ceratarhina* Kirejtshuk, 1981 из экваториальной Африки имеют форму ментума и основания переднеспинки, сходные с таковыми у Eucalospaerini. По этим признакам, а также сильно и резко ниспадающими про- и эпиплеврам, строением эдеагуса и яйцеклада перечисленные роды хорошо отличаются от других родов номинативной трибы. Этой группе целесообразно придавать ранг трибы (*Arhinini* Kirejtshuk, trib. n., типовой род: *Arhina* Muggay, 1876). Разделение на трибы *Cryptarchini* и *Glischrochilini* (Яблоков-Хизорян, 1966) предложено вследствие ошибочной интерпретации степени срастания лба и верхней губы, а также на основании наличия или отсутствия складок лба над местами прикрепления усиков. Обе группы признаков представлены в обеих «трибах», обнаруживая параллельное, по-видимому, анагенетическое преобразование.

#### ОПРЕДЕЛИТЕЛЬНАЯ ТАБЛИЦА РОДОВ И ПОДРОДОВ ТРИБЫ CRYPTARCHINI

1. Уплощенный сверху и снизу; булава усиков сравнительно маленькая, почти 2-члениковая; 9-й членик слабо расширен к вершине; надкрылья широко отогнуты по бокам, с поперечно обрезанными вершинами; ментум с далеко выступающими вперед передними углами; отросток переднегруди резко расширен к поперечной вершине; расстояние между средними тазиками меньше, чем расстояние между передними или между задними . . . . . *Platyarcha* gen. n.
- Умеренно выпуклый сверху и снизу; булава усиков умеренно развитая, отчетливо 3-члениковая и компактная; надкрылья с узко отогнутыми боками и закругленными вершинами, образующими общую дугу; ментум с невыступающими, закругленными передними углами; отросток не расширен или едва расширен к сравнительно узкой вершине; расстояние между передними тазиками меньше, чем расстояние между средними и между задними . . . . . 2
2. Верх всегда отчетливо опушен; тело сверху равномерно выпуклое, с покатыми боками переднеспинки и надкрылий; усиковые бороздки едва заходят за дистальный край глаз . . . . . *Cryptarcha*
- Верх голый или самое большее с едва заметным опушением; тело с круто ниспадающими боками, особенно на надкрыльях; усиковые бороздки заходят за дистальный край глаз . . . . . *Glischrochilus* . . . . . 3
3. Голова равна по ширине или шире  $\frac{1}{2}$  основания переднеспинки; высота переднегруди примерно равна высоте заднегруди; тело удлиненное, менее выпуклое . . . . . *Librodor*
- Голова уже  $\frac{1}{2}$  основания переднеспинки; высота переднегруди значительно меньше высоты заднегруди в области диска надкрылий; тело коренастое и овальное, сильно выпуклое . . . . . *Gymnopaomius* subgen. n.

Диагноз и синонимика этого рода обоснованы в статьях Елинека (Jelinek, 1974) и Кирейчука (Kirejtshuk, 1981). В индо-малайской фауне представлены только 2 группы видов этого рода: *strigata* и *wallacei*. Для первой характерны светлые пятна на надкрыльях, включая широкое пятно с дистальной  $1/2$ , для другой — одноцветное, темное тело или темное тело с зачерненными участками. Группа *strigata* имеет всецветное распространение, в то время как группа *wallacei* отмечена только в Индо-Малайской области и Палеарктической подобласти по делению А. П. Семенова-Тяншанского (1936).

ОПРЕДЕЛИТЕЛЬНАЯ ТАБЛИЦА ВИДОВ РОДА CRYPTARCHA

1. Надкрылья со светлыми пятнами, иногда слабо выраженными; опушение верха состоит из волосков, резко различающихся по длине, причем более длинные волоски реже и образуют продольные ряды на надкрыльях . . . . . группа *strigata* . . . . . 2
- Надкрылья одноцветные, темно-коричневые или коричневые, иногда с зачерненными участками; опушение верха разнообразное . . . . . группа *wallacei* . . . . . 5
- 2(1) Верх черный с ярко оранжевыми пятнами на надкрыльях: рис. 1, 13, только бока переднеспинки и надкрылий темно-коричневые. Рис. 1, 13—17. 3.8 мм. Бирма . . . . . *C. aurora* sp. n.
- Верх коричневый, иногда очень темный (до черного), но пятна на надкрыльях никогда не бывают резко контрастными, при этом дистальные пятна имеют всегда другую конфигурацию . . . . . 3
- 3(2) Тело почти параллельностороннее в  $3/4$  своей длины, надкрылья на  $1/3$  длиннее их совместной ширины; на надкрыльях выражены только гумеральные светлые пятна; верх темно-коричневый, почти черный. Рис. 1, 18—20. ? 3.0 мм. о. Салаяр (Кабна) южнее о. Сулавеси . . . . . *C. humeralis* sp. n.
- Тело овальное, длина надкрылий примерно равна их совместной ширины; на надкрыльях, кроме гумеральных пятен, чаще всего отчетливо выражены поперечно-волнистые светлые пятна в дистальной  $1/2$  . . . . . 4
- 4(3) Разница в длине волосков на верхней поверхности отчетливее, если волоски не стёршиеся; тело обычно несколько светлее, самец: вершина пениса отчетливо заострена. Рис. 1, 1—9. 2.5—3.7 мм. Япония, Корея, Китай, Тайвань, Индия, Лаос, Вьетнам, о. Ява, о. Суматра, о. Сулавеси, Малуккские о-ва . . . . . *C. maculata* Reitter, 1873
- Разница в длине волосков на верхней поверхности едва заметна; тело темнее (почти черное), самец: вершина пениса закруглена. Рис. 1, 10—12. 2.5—3.8 мм. Филиппинские о-ва . . . . . *C. bakeri* Grouvelle, 1914
- 5(1) Темно-коричневый, на надкрыльях заметны поперечные черные пятна. 1.5 мм. Шри Ланка . . . . . *C. rajah* Motschulsky, 1863\*
- На надкрыльях, если заметны зачерненные участки, то они продольные и расположены вдоль боковых краев надкрылий . . . . . 6
- 6(5) Крупнее (3.0—4.3 мм) и более коренастый (рис. 2, 1); голова шире  $1/2$  основания переднеспинки; верх густо покрыт одинаковыми короткими волосками; коричневый до темно-коричневого, самец: вершина пениса не заострена . . . . . *C. wallacei* Reitter . . . . . 7
- Меньше (2.3—3.4 мм) и стройнее; голова не шире  $1/2$  основания переднеспинки; самец: вершина пениса отчетливо заострена . . . . . 8
- 7(6) Вершины надкрылий очень широко закруглены, образуя отчетливый шовный угол, самец: вершина пениса более притупленная, без вырезки посередине:

\* Типовой экземпляр *C. rajah* Motschulsky, 1863, который хранился в Зоологическом музее Московского университета, к настоящему времени утерян. В описании этого вида даны признаки, позволившие включить его в предлагаемую здесь определительную таблицу.

рис. 2, 3. о. Бачан, о-ва Кай, Новая Гвинея . . . . . *C. wallacei wallacei* Reitter, 1875

— Вершины надкрылий уже закруглены, совместно образуя общую дугу, без отчетливого шовного угла, самец: вершина пениса уже закруглена, с короткой вырезкой посередине: рис. 2, 4. Южная Индия, о. Калимантан . . . . .

*C. wallacei andrewesi* Grouvelle, 1908  
8(6) Сильнее суженный кпереди и кзади (рис. 2, 5); матовый; опушение верха гуще, длиннее и контрастней, с волосками, резко различающимися по длине; почти черный, только передняя часть головы, бока переднеспинки, надкрылья, вершина брюшка, усики и ноги светлее. Рис. 2, 5—9. 2.7—3.0 мм. Бирма, Амурская обл., Приморский кр., о. Сахалин, Япония . . . . .

*C. inhalita* Reitter, 1884  
— Почти эллиптический, блестящий; верх с редкими, короткими, едва заметными волосками; одноцветно коричневый, иногда бока надкрылий затемнены (до черного). Рис. 2, 10—12. 2.3—3.4 мм. Бирма, Лаос, Вьетнам, о. Ява . . . . .

*C. dubia* Grouvelle, 1889

### *Cryptarcha maculata* Reitter, 1873 (рис. 1, 1—9)

*Cryptarcha maculata* Reitter, 1873: Verh. Nat. Ver. Brünn. 12, 1: 151:

*Cryptarcha Ritsemai* Olliff, 1884: Notes Leiden Mus., 6: 246, syn. n.;

*Cryptarcha Lesnei* Grouvelle, 1903: Ann. Soc. Ent. Fr., 72: 118, syn. n.;

*Cryptarcha fraterna* Grouvelle, 1908: Ann. Soc. Ent. Fr., 77: 395, syn. n.;

*Cryptarcha Bonyfacyi* Grouvelle, 1912: Bull. Mus. Nat. Hist. Nat. Paris, 18: 502, syn. n.;

*Cryptarcha longipennis* Hisamatsu, 1961: Trans. Shikoku Ent. Soc., 7, 1—2: 31, syn. n.

Материал: лектотип, самка (NMW) и 3 паралектотипа, самки (NMW и ЗИН) *C. maculata*, обозначенных автором, с определительной этикеткой Э. Райттера и № «794»; лектотип, самец (RNH) и 17 паралектотипов (RNH, ЗИН и ZM) *C. ritsemai*, обозначенных автором, с определительной этикеткой и с «Tandjong, Morawa, Serdang, NO Sumatra»; лектотип самец (MHU) *C. fraterna*, обозначенный автором с определительной этикеткой и с «Mahe, Malagar»; более 100 экз. из Китая (южного и юго-восточного), Тайваня, Индии (южной, восточной и северо-восточной), Лаоса, Вьетнама, о. Суматра и о. Ява (ЗИН, MHU, BM, IPK, RNH).

Этот вид имеет значительную изменчивость в окраске и строении гениталий. В некоторых случаях пятна на надкрыльях сильно ослабевают, так что едва заметны, а в других случаях они увеличиваются, занимая большую часть поверхности надкрылий и переходя также на переднеспинку и голову. Кроме того, у многих экземпляров из Индокитая заметны радужные оттенки на верхней поверхности, тогда как у экземпляров из других регионов следы их встречаются довольно редко.

Диагноз. *C. maculata* довольно сходен *C. bakeri*; *C. lewisi* Reitter, 1873; *C. kapfereri* Reitter, 1919; *C. strigata* (Fabricius, 1787); *C. klugi* Reitter, 1876; *C. raffrai* Grouvelle, 1896, и *C. aethiopica* Grouvelle, 1908. Различать эти виды весьма сложно, преимущественно по слабо выраженным признакам рисунка, опушения и гениталий самцов. В Китае, кроме *C. maculata*, обнаружены также *C. strigata* и *C. lewisi*, а в Восточной Сибири и Приморском крае еще и *C. kapfereri*. *C. strigata* чаще шире и крупнее, чем *C. maculata*, а *C. lewisi* стройнее (сильнее сужен кпереди и кзади); при этом все 3 вида имеют специфичный для каждого рисунок надкрылий. Очертание тела *C. maculata* в большинстве случаев сходно с *C. kapfereri*. Возможно, последние 2 формы следует рассматривать как подвиды, отличающиеся друг от друга только небольшими особенностями в рисунке надкрылий и длиной эдеагуса. *C. maculata* отличается от других индо-малайских видов группы *strigata* по указанным в вышеприведенной таблице признакам.

*Cryptarcha bakeri* Grouvelle, 1914 (рис. 1, 10—12)

*Cryptarcha Bakeri* Grouvelle, 1914: Philipp. J. Sci., 9: 541.

Материал: 52 экз. с о-вов Лусон, Базилай, Имуган (MHU, SMT, ЗИН).

Диагноз. *C. bakeri* очень сходен с *C. maculata*, однако тело первого обычно темнее и чаще более коренастое, а пятна на надкрыльях нередко сильно затемнены или даже редуцированы (особенно дистальные), тогда как у *C. maculata* они всегда выражены. *C. bakeri* от всех индо-малайских видов группы *strigata* хорошо отличается закругленной вершиной пениса.

*Cryptarcha aurora* Kirejtshuk, sp. n. (рис. 1, 13—17)

Материал: Бирма, северо-западнее Садон, «NE Burma, Kambaiti, 7 000 ft, 4—8. VI. 1934, R. Malaise», 1 самец, голотип (NR).

Длина 3.8, ширина 2.2, высота 1.2 мм. Почти яйцевидный, умеренно выпуклый; черный; брюшко, булава усиков, передний край головы, ротовой аппарат, просвечивающие бока переднеспинки темно-коричневые; жгутки усиков и ноги светло-коричневые; на каждом надкрылье по 2 ярко оранжевых пятна; блестящий; верх с редкими, тонкими, недлинными, рыжеватыми волосками, на надкрыльях заметны 8 продольных рядов из контрастных волосков, вдвое более длинных, чем остальные. Голова едва выпуклая. Длина усиков составляет  $\frac{3}{5}$  ширины головы, булава почти вдвое короче жгутака. Переднеспинка с едва отогнутыми боками, ее базальный кант едва выражен только у задних углов. Надкрылья с узко отогнутыми боками и выраженными в дистальных  $\frac{2}{3}$  пришовными линиями. Пигидий с поперечной вершиной. Вершина отростка переднегруди без ранта. Заднегрудь с небольшим медиальным углублением перед дуговидно выемчатым задним краем. Последний стернит брюшка с почти поперечной вершиной. Эпиплевры на большей части своей длины горизонтальные. Передние голени так же широки, как булава усиков; средние — едва уже, а задние — почти на  $\frac{1}{3}$  уже. Бедра примерно в 2.5 раза шире голеней. Передние лапки почти достигают ширины передней голени, а средние и задние — вдвое уже; коготки простые, умеренно длинные. Поверхность головы с точками, примерно равными фасеткам глаз, интервалы между ними едва больше диаметра точки, с очень тонкой, ячеистой и едва сглаженной микроскульптурой. Поверхность переднеспинки с более крупными и немного более редкими точками, а интервалы между ними равны 1.5—2.0 диаметрам точки, с поперечно-волнистой шагреневкой. Щиток без пунктировки, но с густой, рельефной, поперечно-волнистой микроскульптурой. Поверхность надкрылий примерно такая же, как на переднеспинке, но с более густыми и более крупными точками, пространство между которыми с поперечно-волнистой микроскульптурой. Нижняя поверхность, а также вершины надкрылий и пигидий с мелкими и густыми точками, пространство между которыми с микроскульптурой; отросток переднегруди и передняя часть заднегруди реже и отчетливее пунктированы более мелкими точками; центральная часть простернума поперечно-морщинистая. Гениталии: эдеагус умеренно склеротизован.

Диагноз. *C. aurora* sp. n. внешне сходен с 2 предыдущими видами, причем по окраске особенно сходен с *C. bakeri*, но отличается от него

формой пениса и шириной дистальных пятен на надкрыльях. Ярко оранжевая окраска пятен на надкрыльях характерна только для этого вида группы *strigata*.

***Cryptarcha humeralis* Kirejtshuk, sp. n. (рис. 1, 18—20)**

Материал: о. Салаяр (Каба), южнее о. Сулавеси, «Н. Е. D. Engelgard, Saleyer, 20.01.012», 1 самка, голотип (RNH), определенный Райтерром как «*Cryptarcha Wallacei* n. var.».

Длина (без головы) 3.0, ширина 1.5, высота 1.0 мм. Умеренно выпуклый; темно-коричневый, почти черный; бока переднеспинки и надкрылий, а также гумеральные пятна на надкрыльях, пигидий, низ и ноги коричневые; слабо блестящий; верх с густыми, длинными, контрастными, сероватыми волосками, а на надкрыльях заметны неотчетливые продольные ряды из более длинных волосков. Переднеспинка с узко отогнутыми боками, ее базальный кант едва выражен только у задних углов. Щиток почти трапециевидный. Надкрылья с довольно узко отогнутыми боками, умеренно развитыми плечевыми бугорками, выраженными в дистальных  $\frac{2}{3}$  пришовными линиями. Пигидий с закругленной вершиной. Отросток переднегруди умеренно широкий. Расстояние между средними тазиками едва, а расстояние между задними — в 1.5 раза больше ширины отростка переднегруди. Заднегрудь уплощена, с короткой медиальной линией перед прямым задним краем. Последний стернит брюшка с широко закругленной вершиной. Эпиплевры в дистальной части почти горизонтальные, едва приподнятые у краев. Ноги примерно, как у *C. strigata* и *C. maculata*; голени почти равны по ширине и примерно вдвое уже отростка переднегруди; передние лапки на  $\frac{1}{5}$ , а средние и задние — вдвое уже голеней; коготки узкие. Поверхность переднеспинки с умеренно крупными точками, интервалы между которыми около 1.5 диаметра точки, с сильно сглаженной микроскульптурой. Щиток без пунктировки, отчетливо шагреневан. Поверхность надкрылий почти как на переднеспинке, но точки менее глубокие, с тенденцией к рашпилевидности у основания, расстояние между точками меньше или равно диаметру точки, а пространство с заметной микроскульптурой. Поверхность пигидия умеренно густо пунктирована очень маленькими точками, с довольно густой и рельефной микроскульптурой между ними. Низ менее контрастно опушен, чем верх; поверхность отростка переднегруди, заднегруди и 1-го стернита брюшка примерно такая же, как на переднеспинке, но гуще пунктирована, а остальная поверхность — как на пигидии, но с более отчетливыми точками. Гениталии: яйцеклад умеренно склеротизован.

Диагноз. *C. humeralis* sp. n. отличается от всех видов группы *strigata* довольно удлиненным телом и, особенно, длинными надкрыльями, с почти параллельными боками.

***Cryptarcha wallacei* Reitter, 1875 (рис. 2, 1—4)**

*Cryptarcha Wallacei* Reitter, 1875; Verh. Nat. Ver. Brünn, 13: 119;  
*Cryptarcha Andrewesi* Grouvelle, 1908; Ann. Soc. Ent. Fr., 77: 396.

Формы *wallacei* и *andrewesi* обнаруживают небольшие различия только в форме вершин надкрылий и вершины пениса, поэтому их следует рассматривать как подвиды: *C. wallacei wallacei* Reitter и *C. wallacei andrewesi* Grouvelle, stat. n.

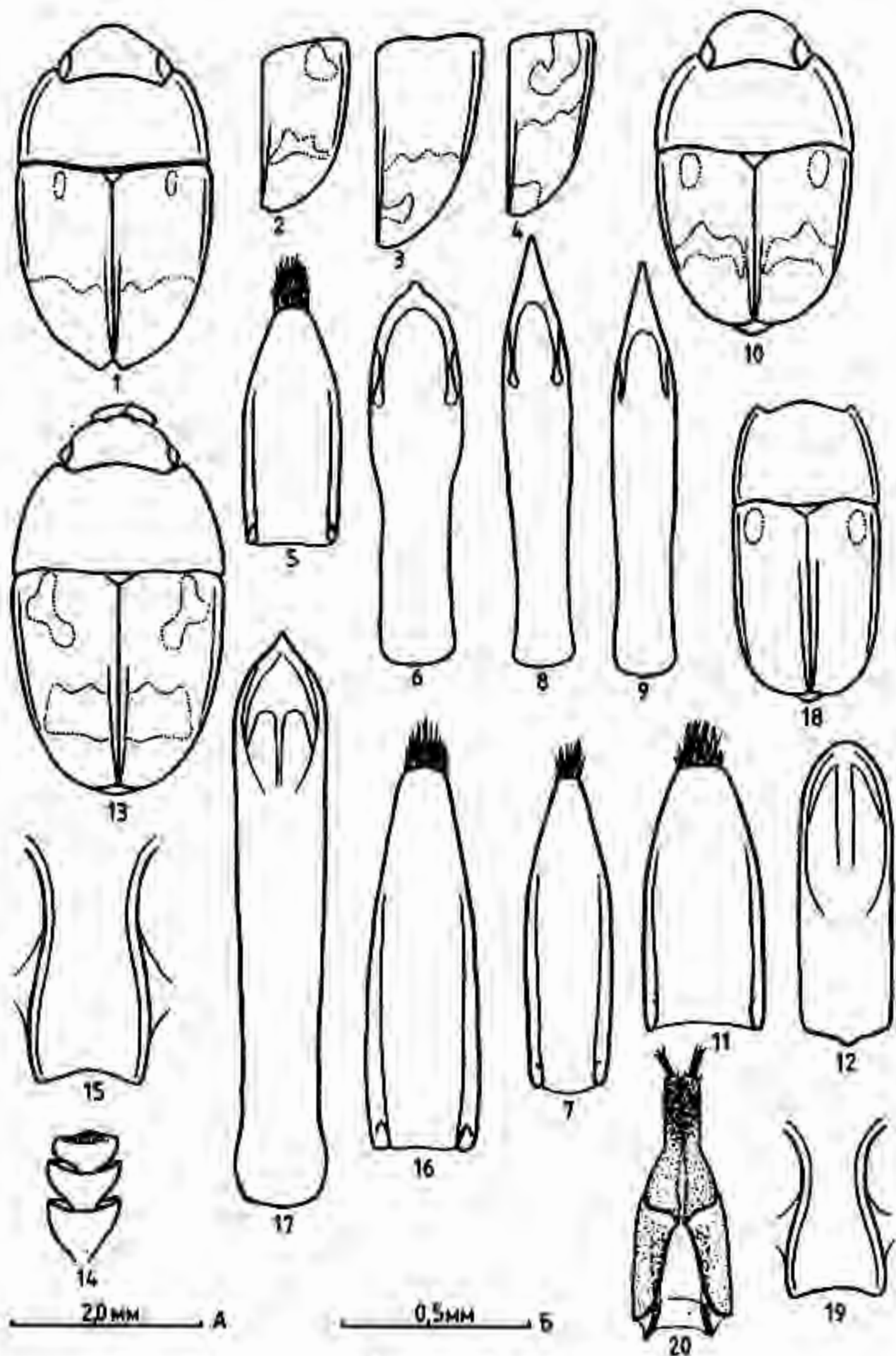


Рис. 1. Виды рода *Cryptarcha* (группа *strigata*)

1—9 — *C. maculata* Reitter; 10—12 — *C. bakeri* Grouvelle; 13—17 — *C. aurora* sp. n.; 18—20 — *C. humeralis* sp. n. 1, 10, 13, 18 — тело сверху с контуром рисунка (1 — лектотип *C. maculata*); 2—4 — надкрылье с контуром рисунка (2 — экземпляр из Сянган (= Гонконг), 3 — паралектотип *C. ritsemai*; 4 — экземпляр из Южной Индии («Ramatzoo»)); 14 — булава усиков; 15, 19 — отросток переднегруди; 5, 7, 11, 16 — тегмен снизу (5 — экземпляр из Юньнана, 6 — экземпляр из северного Вьетнама); 6, 8, 9, 12, 17 — пенис сверху (6 — экземпляр из Юньнана, 8 — экземпляр из северного Вьетнама, 9 — экземпляр из южной Индии («Ramatzoo»)); 20 — яйцеклад снизу.

Масштабы: А — к рис. 1—4, 10, 13, 18; Б — к рис. 5—9, 14—17, 19, 20; Б — к рис. 11, 12

Материал: о-ва Кай, Новая Гвинея, 16 экз. (МНУ, ТМ и ЗИН); о. Калимантан («Вогпео»), 1 экз. (ЗМ), определенный (Райттером как *C. wallacei*, однако который следует рассматривать как *C. w. andrewesi* stat. n.

Слабо выпуклый, темно-коричневый, иногда почти черный; бока переднеспинки и надкрылий, пигидий, ннз, усики и ноги несколько светлее; с довольно густыми, тонкими, слабо заметными, сероватыми волосками.

Диагноз. *C. wallacei* отличается от остальных видов рода сравнительно уплощенным телом и строением эдеагуса; кроме того, от многих он отличается однородным опушением верха.

#### *Cryptarcha inhalita* Reitter, 1884 (рис. 2, 5—9)

*Cryptarcha inhalita* Reitter, 1884: Wien. Ent. Zeit., 3: 269.

Материал: Бирма, северо-западнее Садон, «N Burma, Kambaiti, 7 000 ft, 25.IV—23.V.1934, R. Malaise», 2 экз. (NR, ЗИН); Амурская обл., Архаринский р-н, Украинка, 10—14.VI.1976, С. Винтер; 5 экз. (ЗИН); Приморский край, Партизанский, 14.VI.1927, Соколов, 2 экз. (ЗИН); там же, Каменушка, 6.VI.1979, Н. Мороз, 3 экз. (ЗИН); о. Сахалин «Cent. Exp. Sta., Kопита, 10.VI.1934, Н. Yaku» (ЗИН).

Умеренно выпуклый; темно-коричневый или почти смоляно-черный; передний край головы, ротовой аппарат, бока переднегруди и надкрылий (кроме неотчетливых затемненных пятен), усики, ноги и вершина брюшка коричневые; со слабым жирным блеском; с умеренно густыми, темными, плохо заметными, но довольно длинными волосками, между которыми заметны более длинные, желтые, контрастные волоски, образующие на надкрыльях продольные ряды.

Диагноз. *C. inhalita* от других видов группы *wallacei* отличается характерным опушением, а надкрылья многих палеарктических экземпляров с черными продольными пятнами и полосами.

#### *Cryptarcha dubia* Grouvelle, 1889 (рис. 2, 10—12)

*Cryptarcha dubia* Grouvelle, 1889: Ann. Mus. Stor. Nat. Genova, 29: 129.

Материал: Лаос («Annam, Laos»), 2 экз. (ТМ); Вьетнам: пров. Хатхуен, «Hugiang, Tonkin», 1 экз. (МНУ); там же: пров. Бакхай; горы 50 км северо-восточнее Тхайнгуен, 8.III.1963, О. Кабаков, 1 экз. (ЗИН); о. Ява, «Valck, Lucassen, Slawi Tegab, Java, 1909» и «Java, Semarang, Teak-forest, 2.VII.1923, L. G. E. Kalshoven», 2 экз. (RNH, ЗИН).

Почти эллиптический, равномерно выпуклый; красновато-коричневый; голова и латеральные части надкрылий иногда затемнены; со слабо жирным блеском; равномерно покрыт короткими и тонкими, желтоватыми волосками, длина которых самое большее вдвое превышает расстояние между точками. Нависающая складка лба почти полностью покрывает скапусы и мандибулы. Бока переднеспинки не отогнуты, а бока надкрылий очень узко отогнуты. Пришовные линии занимают  $\frac{4}{5}$  длины надкрылий. Отросток переднегруди с широко-дуговидно-выемчатой вершиной. Поверхность головы и переднеспинки с точками, примерно равными фасеткам глаз, интервалы между ними примерно равны 1 диаметру точки, с очень тонкой и густой микроскульптурой. Поверхность надкрылий пунктирована крупнее и реже. Гениталии самца умеренно, а гениталии самки слабо склеротизованы.

Диагноз. *C. dubia* отличается от всех индо-малайских видов рода передним краем головы и формой тела, а от многих также длинными пришовными линиями.



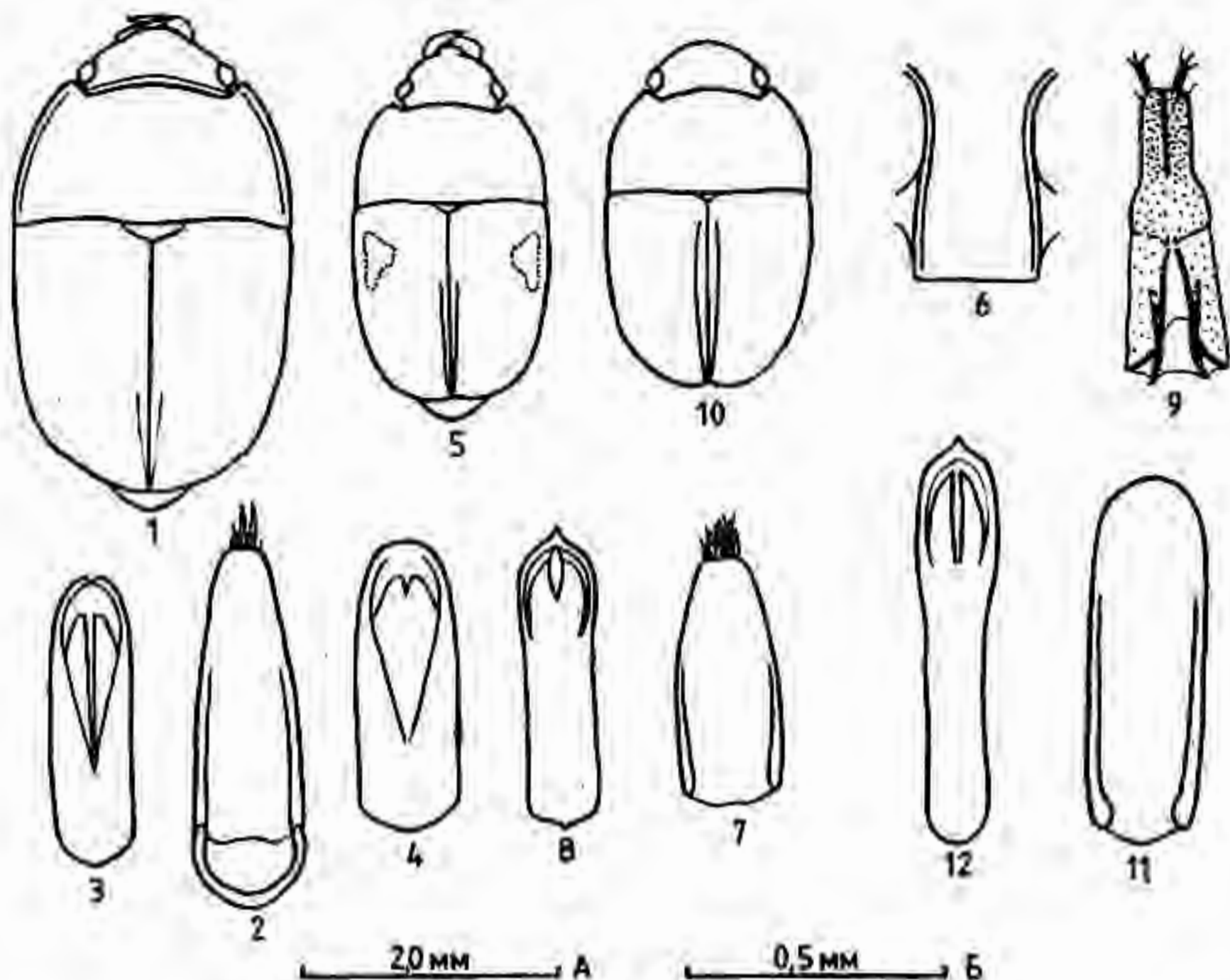


Рис. 2. Виды рода *Cryptarcha* (группа *wallacei*)  
 1—3 — *C. wallacei andrewesi* Grouvelle, stat. n.; 4 — *C. wallacei wallacei* Reitter; 5—9 — *C. inhalita* Reitter; 10—12 — *C. dubia* Grouvelle. 1, 5, 10 — тело сверху (5 — с контуром рисунка); 6 — отросток переднегруди; 2, 7, 11 — тегмен снизу; 3, 4, 8, 12 — пенис сверху; 9 — яйцеклад  
 Масштабы: А — к рис. 1, 5, 10; Б — к рис. 2—4, 6—9, 11, 12

## ПОД GLISCHROCHILUS REITTER, 1873

### Подрод *Librodor* Reitter, 1884

Индомалайская фауна этого рода ревизована Е. Елинеком (Jelinek, 1975), поэтому здесь приведены только новая таблица для определения видов, новоописания и в необходимых случаях дополнительные данные по уже описанным видам и синонимии. Индомалайские виды этого рода могут быть разделены на 2 группы близкородственных видов: группа *ipsoides* (Jelinek, 1975) и группа *flavoguttatus*, которым, несмотря на их монофилетичность, нецелесообразно придавать подродовой статус. Е. Елинек (Jelinek, 1982) допускает статус подрода нескольким видам группы *flavoguttatus* (*Cephaliceps* Aggou, 1935), не указывая, однако при этом диагностические признаки для этого таксона, что делает невозможным и излишним его использование.

ОПРЕДЕЛИТЕЛЬНАЯ ТАБЛИЦА ВИДОВ РОДА *GLISCHROCHILUS*,  
(ПОДРОД *LIBRODOR*)

- 1 Тело черное, каждое надкрылье с 2 желтыми или рыжими пятнами, либо базальное пятно прервано или на черном надкрылье заметны 3 маленьких овальных светлых пятнышка . . . группа *ipsoides* . . . 2
- Тело не черное или, если оно черное, то надкрылья одноцветно рыжие, либо рыжие с черными пятнами . . . группа *flavoguttatus* . . . 7
- 2(1) Тело более или менее эллипсоидное; основание переднеспинки только со слабыми следами канта у задних углов, ее бока равномерно закругленно сужены от основания: базальные и предвершинные желтые или оранжевые пятна надкрылий широко поперечно простираются, почти достигая боковых краев. Рис. 3, 2. 4.8—8.2 мм. Хабаровский и Приморский края, Япония . . . *G. (L.) ipsoides* (Reitter, 1879)
- Тело стройнее, переднеспинка с отчетливым базальным кантом, иногда прерванным посередине; ее бока слабее и менее плавно сужены к голове, а пятна на надкрыльях обычно значительно отстоят от боковых краев . . . 3
- 3(2) Крупнее: 7.5—13.6 мм; более коренастый . . . 4
- Мельче: 6.2—7.5 мм; стройнее . . . 6
- 4(3) Каждое надкрылье с 3 маленькими пятнами, имеющими овальную форму. 7.9—12.2 мм. Приморский край, Корея, юго-восточный Китай . . . *G. (L.) parvipustulatus* (Kolbe, 1886) (= *pubescens* Jelinek, 1982, syn. n.)
- Каждое надкрылье с 2 крупными пятнами, с суженными, часто угловидными очертаниями . . . 5
- 5(4) Задние углы переднеспинки закруглены; средние голени самца угловидно изогнуты и резко расширены посередине. 5.8—10.5 мм. Юго-восточный Китай . . . *G. (L.) klapperichi* Jelinek, 1975
- Задние углы переднеспинки с отчетливыми вершинами; средние голени самца простые, слабо и равномерно расширены к вершине. Рис. 3, 1. 7.5—13.6 мм. Приморский край, Корея, Япония, восточный Китай, Тайвань, Бирма, Лаос, Вьетнам, о. Ява и о. Суматра . . . *G. (L.) japonius* (Motschulsky, 1857) (= *japonius superbus* Jelinek, 1975; = *forcipatus* (Fairmaire, 1889) syn. n.)
- 6(3) Базальные пятна на надкрыльях образуют поперечную перевязь, прерывающуюся у пришовного вздуття, вершины надкрылий косо скошены. 7.0—7.5 мм. Юго-восточный Тибет, Бирма . . . *G. (L.) popei* Jelinek, 1975
- Базальные пятна на надкрыльях меньше, сдвинуты к боковым краям, надкрылья без вздуття в базальной части шва, вершины надкрылий поперечные. 6.2—6.5 мм. Рис. 3, 3—8. о. Ява . . . *G. (L.) laetus* sp. n.
- 7(1) Надкрылья одноцветные, светло-рыжие; остальное тело коричневое или почти черное. 4.2—4.6 мм. Индия, Бутан, Бирма . . . *G. (L.) flavipennis* (Reitter, 1875)
- Надкрылья двух- или трехцветные, с темными или с темными и светлыми пятнами . . . 8
- 8(7) Черный, надкрылья желтые с небольшими овальными пятнами на плечевых бугорках, примерно 4-угольными пятнами на диске и зачерненными вершинами. 5.5 мм. Непал . . . *G. (L.) luteoniger* Jelinek, 1982
- Желтый, рыжий или оранжевый; надкрылья с другим рисунком . . . 9
- 9(8) Надкрылья черные, на каждом из них по 4 небольших овальных пятна: 2 — у основания, 2 — в дистальной части, а также осветленным вершинным краем. 4.5 мм. Непал . . . *G. (L.) pulcher* Jelinek, 1975
- Надкрылья не черные или зачернены, число пятен и их расположение всегда другие . . . 10
- 10(9) Переднеспинка с 3 темно-коричневыми или черными пятнами вдоль переднего края (рис. 4, б), красновато-рыжий с черными или соломенно-желтыми пятнами на надкрыльях (иногда надкрылья почти полностью черные, но светлые пятна на них всегда выражены, иногда также на голове заметно срединное черное пятно); мандибулы мощные, часто с острым боковым углом; передняя голень с сильно выступающим вершинным углом. 5.0—7.8 мм. Рис. 4, б, 7. Индия, юго-восточный Китай, Бирма, Вьетнам . . .

- *G. (L.) egregius* (Grouvelle, 1892) (? = subsp. *monticola* Jelinek, 1975 *cyclops* Jelinek, 1975)  
Переднеспинка без черных пятен вдоль переднего края; мандибулы нормальные, с нерезким или закругленным боковым углом; передняя голень со слабо выступающим вершинным углом . . . . . 11
- 11(10) Надкрылья с небольшими овальными светлыми пятнами у основания и поперечными за серединой . . . . . 12
- Надкрылья только с поперечными неправильными светлыми пятнами . . . . . 14
- 12(11) Верх с отчетливым опушением; каждое надкрылье с 2 пятнами: 1 — у основания, 1 — за серединой. 8.0 мм. Индия . . . . . *G. (L.) rufocapillatus* Jelinek, 1982
- Верх без выраженного опушения; каждое надкрылье с 3 пятнами: 2 — у основания и 1 в дистальной части. 4.2—5.7 мм. Рис. 4, 1—5. Индия, Бирма . . . . . *G. (L.) flavoguttatus* (Reitter, 1875) . . . . . 13
- 13(12) Надкрылья сильно затемнены: черные или почти черные . . . . . *G. (L.) flavoguttatus* f. *typica*
- Надкрылья светлые: соломенно-желтые . . . . . *G. (L.) flavoguttatus* f. *pallida* n.
- 14(11) Булава усиков почти вдвое длиннее ширины; базальный кант переднеспинки обычно выражен только у задних углов; переднеспинка зачернена в виде 1 пятна; пятна на надкрыльях со слабо изогнутыми краями. 3.8—4.7 мм. Рис. 4, 8—13. Вьетнам . . . . . *G. (L.) rubricollis* sp. n.
- Булава усиков примерно в 1.5 раза длиннее ширины; базальный кант переднеспинки выражен вдоль всего основания; переднеспинка зачернена в виде 3 пятен (реже основание переднеспинки не затемнено вовсе); пятна на надкрыльях с сильно изогнутыми краями. 4.7—5.2. Бирма, юг Индии . . . . . *G. (L.) mirabilis* Jelinek, 1975

***Glischrochilus (Librodor) ipsodles* (Reitter, 1879) (рис. 3, 2)**

*Cryptarcha ipsoides*: Reitter, 1879: Deutsche Ent. Zeitschr., 23: 218.

Материал: Приморский край, Уссурийский р-н, окр. Каменушки, ильм, 5.VII.1979, Г. Криволуцкая, 1 экз. (БПИ); Хабаровский край, Бикинский р-н, Звеньевая, басс. р. Уссурн, 18.V.1958, О. Кабаков, 4 экз. (ЗИН).

***Glischrochilus (Librodor) parvipustulatus* (Koble, 1886)**

*Ips parvipustulatus*: Koble, 1886: Arch. f. Naturg., 52, 1: 180;

*Glischrochilus (Librodor) pubescens*: Jelinek, 1982: Sborn. Narodn. Muz. Praze, 38 (B), 3: 192, syn. n.

Материал: лектотип, самец (МНУ) и 2 паралектотипа (МНУ) *I. parvipustulatus*, обозначенные автором, с этикетками «Kogea, 1880, Gottsche»; Приморский край, Яковлевка, 3—10.VII.1926, Дьяконов и Филиппьев, 3 экз. (ЗИН); там же, Уссурийский запов., 12.VII.1961, Стенли, 1 экз. (ЗИН).

Признаки изученных экземпляров и приводимые в обоих указанных выше описаниях почти совпадают, и поэтому нет сомнений в синонимии *parvipustulatus* и *pubescens*. Опушенность верхней поверхности тела и особенности рисунка этого вида весьма специфичны, что облегчает идентификацию этого вида и делает ее достаточно надежной.

***Glischrochilus (Librodor) japonius* (Motschulsky, 1857) (рис. 3, 1)**

*Librodor forcipatus* Fairmaire, 1889: Ann. Soc. Ent. Fr., 6, 9: 12, syn. n.;

*Glischrochilus (Librodor) japonius superbis* Jelinek, 1975: loc. cit.: 129 et. 143.

Материал: более 100 экз. из Приморского края, Кореи, Китая, Тайваня, Лаоса, Вьетнама и о. Суматра (ЗИН, ВМ, RNH, ZM, МНУ), в том числе обозначенный автором лектотип (самка: «*Ips japonius* Motsch., Japonia», ЗИН) и 13 паратипов *G. (L.) japonius superbis* (МНУ).

Этот вид наиболее обычен из индо-малайских видов подрода и показывает наибольшую степень изменчивости. Мне кажется, что едва ли форму *superbus* следует рассматривать как подвид на том основании, что на юге ареала вида более обычны экземпляры с более крупными желтыми пятнами, так как жуки с типичным рисунком известны мне из всех мест, где были находки этого вида, включая о. Суматра. Экземпляр, получивший название *L. forcipatus*, мне не известен, однако все отмеченные в переописании особенности его (Jelinek, 1975), свидетельствуют, что он лишь является проявлением крайнего значения изменчивости мандибул и рисунка.

***Glischrochilus (Librodor) laetus* Kirejtshuk, sp. n. (рис. 3, 3—8)**

Материал: о. Ява («Java, 1902—03»), 1 самец, голотип (ZM) и 1 самка, паратип (ЗИН).

**С а м е ц.** Длина 6.5, ширина 2.5, высота 1.3 мм. Продолговатый, довольно выпуклый; темно-красно-коричневый, жгутики усиков и лапки красноватые, с 2 желтыми пятнами на каждом надкрылье; блестящий; без заметного опушения. Голова выпуклая, у мест прикрепления усиков едва отогнута, ее поверхность с точками, едва превышающими фасетки глаз, интервалы между ними примерно равны 3 диаметрам точки, очень тонко шагреневаны. Мандибулы с 3-зубыми вершинами. Длина усиков около  $\frac{1}{5}$  ширины головы, их булава составляет около  $\frac{1}{4}$  общей длины усиков. Переднеспинка с умеренно узко отогнутыми боками и очень узким базальным кантом; ее поверхность примерно такая же, как на голове. Щиток едва заметно пунктирован, с тонкой поперечной волнисто-морщинистой микроскульптурой. Надкрылья с хорошо развитыми плечевыми бугорками и выраженными в дистальной  $\frac{1}{3}$  пришовными линиями; их поверхность с точками, несколько большими, чем на голове и переднеспинке, а пространство между ними так же шагреневано. Пигидий с очень широко закругленной вершиной, довольно густо пунктирован такими же точками, как на надкрыльях, интервалы между ними 1.0—1.5 диаметра точки, с отчетливой микроскульптурой. Нижняя поверхность с редкими и плохо заметными волосками. Пунктировка и скульптура стернитов груди и 1-го стернита брюшка примерно такие же, как на надкрыльях, но точки реже, а пространство между ними гладкое. Поверхность остальных брюшных стернитов такая же, как на пигидии. Заднегрудь уплощена, с едва дуговидно выемчатым задним краем между задними тазиками. Последний стернит брюшка на вершине широко закруглен. Передняя голень едва шире булав усиков, с сильно выступающим наружным вершинным углом, а средние и задний голени несколько уже передних. Бедра почти в 1.5 раза шире передних голеней. Передние лапки по ширине почти достигают  $\frac{1}{2}$  ширины передних голеней, средние и задние — вдвое уже; коготки простые, без вздутия при основании. Гениталии: эдеагус хорошо склеротизован.

**С а м к а.** Длина 6.2, ширина 2.3 мм. Переднее пятно на надкрыльях раздвоено, мандибулы с 2-зубыми вершинами. Гениталии: яйцеклад умеренно склеротизован.

**Д и а г н о з.** Помимо указанных в определительной таблице признаков, этот вид отличается от *G. rorrei* также значительно более редкой пунктировкой, которая, правда, может быть весьма изменчивой.

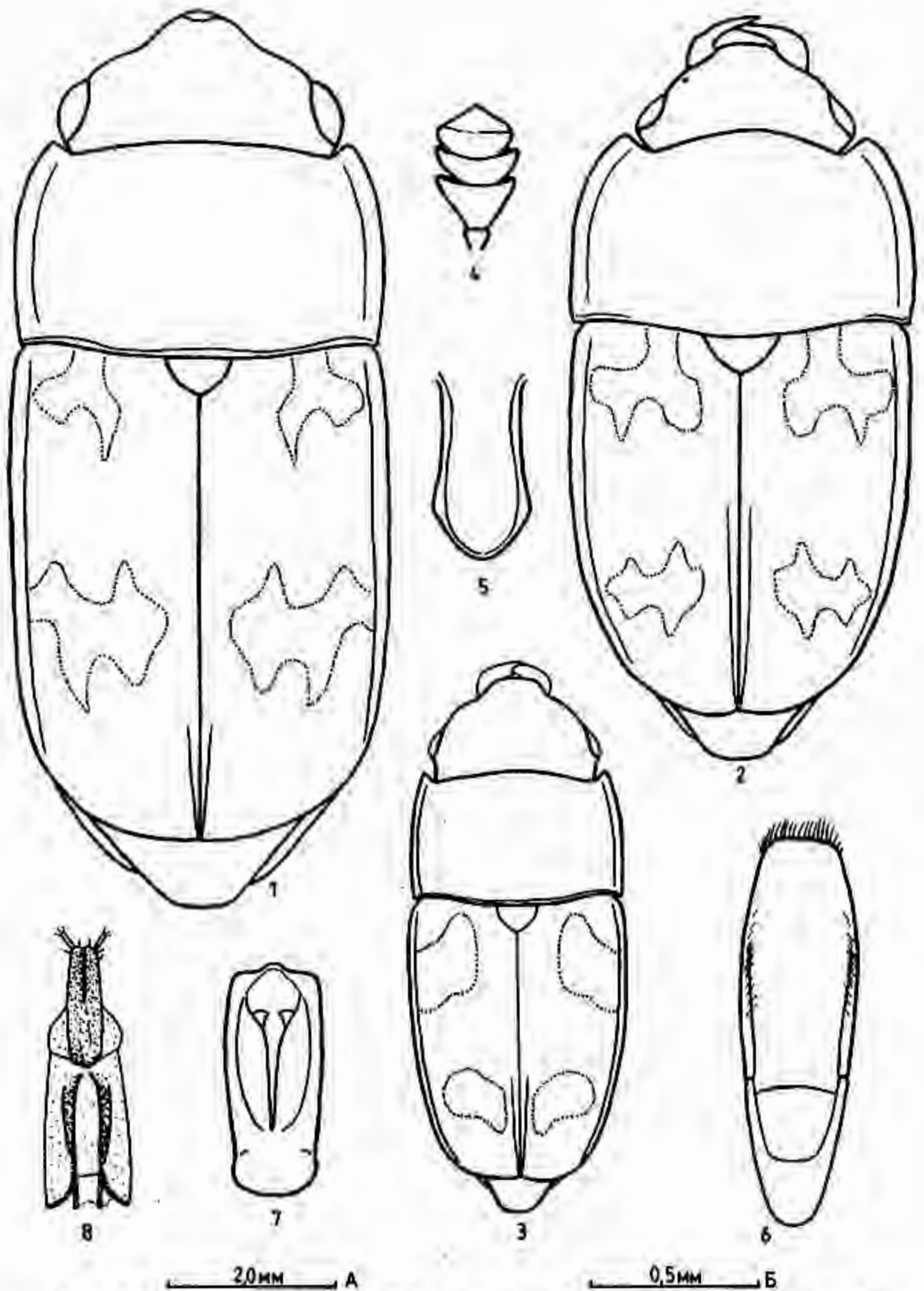


Рис. 3. Виды рода *Glischrochilus*, подрода *Librodor* (группа *ipsoides*)  
 1 — *L. japonius* (Motschulsky); 2 — *L. ipsoides* (Reitter); 3—8 — *L. laetus* sp. n.  
 1—3 — тело сверху с контуром рисунка; 4 — булава усиков; 5 — отросток передне-  
 груди; 6 — термен снизу; 7 — пенис сверху; 8 — яйцеклад  
 Масштабы: А — к рис. 1—3; Б — к рис. 4, 5, 6—8

***Glischrochilus* (*Librodor*) *flavipennis* (Reitter, 1875)**

Материал: Индия, Дарджилинг, «Darjeeling, Juni, Frühstorfer», 2 экз.  
 (МНУ, ЗИН).

**Glischrochilus (Librodor) flavoguttatus (Reitter, 1875) (рис. 4, 1—5)**

*Cryptarcha flavoguttata*: Reitter, 1875: Verh. Nat. Ver. Brünn, 13: 120, forma typica.

Материал: Индия, Дарджилинг, «Darjeeling, Juni, Frühstorfer», 1 экз. (МНУ); там же, «India or., Trichinopoly», 1 экз. (ТМ); Бирма, северо-западнее Садон, «N. E. Burma, Kambaiti, 7 000 ft, 4—6.06.1934, R. Malaise», 1 экз. (NR).

Экземпляры из Дарджилинга и Садона значительно крупнее других известных представителей этого вида: 5.3—5.7 мм, а их надкрылья рыжие, каждое с 3 более крупными пятнами, чем у мелких экземпляров с черными или почти черными надкрыльями. Кроме размеров и окраски, мне не удалось найти ни одного четко выраженного признака, отличающего эти формы. Причины дискретной изменчивости в окраске не ясны, а учитывая также различия в размерах, мне кажется целесообразным различать 2 формы: форма *typica*, а 2 экз. из Дарджилинга и Садона рассматривать как новую форму (? экофенотипическую вариацию) (форма *pallida*, n.: рис. 4, 1—5).

**Glischrochilus (Librodor) egregius (Grouvelle, 1892) (рис. 4, 6—7)**

*G. (L.) egregius monticola*: Jelinek, 1975: loc. cit.: 129 et 137;

*G. (L.) egregius cyclops*: Jelinek, 1975: loc. cit.: 129 et 137.

Материал. Вьетнам: пров. Нгетинь, юго-западнее Куитяу, горы, 200 м. 5.X.1963, О. Кабакова, 1 экз. (ЗИН).

Экземпляр из Вьетнама рисунком верха (рис. 4, 6) несколько отличается от описаний, приведенных в ревизии Елинека (Jelinek, 1975).

*G. (L.) egregius* от многих индо-малайских видов рода хорошо отличается широкой головой и сильно выступающим наружным вершинным углом передней голени.

**Glischrochilus (Librodor) <sup>6</sup>mārabilis Jelinek, 1975**

Материал: Бирма, северо-западнее Садон, «N. E. Burma, Kambaiti, 7 000 ft, 25.04—4.06.1934, R. Malaise», 4 экз. (NR, ЗИН).

**Glischrochilus (Librodor) rubricollis Kirejtshuk, sp. n. (рис. 4, 8—13)**

Материал: Вьетнам, пров. Хоангльеншон, окр. Шапа, горы, 1600—2000 м, 23.V.1963, О. Кабаков, 4 экз., голотип, самец и паратипы (ЗИН).

Самец, голотип. Длина 4.6, ширина 2.5, высота 1.6 мм. Довольно выпуклый; красновато-коричневый, на надкрыльях 2 желтые полосы между 3 сильно зачерненными участками, медиальные края надкрылий красновато-коричневые; блестящий; верх без заметного опушения. Голова едва выпуклая, с несколько удлиненным передним краем, ее поверхность с точками, вдвое большими фасеток глаз, интервалы между ними 1.5—3.0 диаметра точки, со слабой шагреневкой. Длина усиков на  $\frac{1}{6}$  больше ширины головы, их булава составляет примерно  $\frac{1}{3}$  общей длины. Мандибулы умеренно развитые, с 2-зубыми вершинами. Переднеспинка с едва заметным у задних углов базальным кантом, узко отогнутыми боками и широко закругленными вершинами задних углов; ее поверхность, как на голове. Щиток без пунктировки, но отчетливо шагреневан. Надкрылья со слабо выступающими плечевыми бугорками и развитыми в дистальных  $\frac{3}{4}$  пришовными линиями; ее поверхность при-

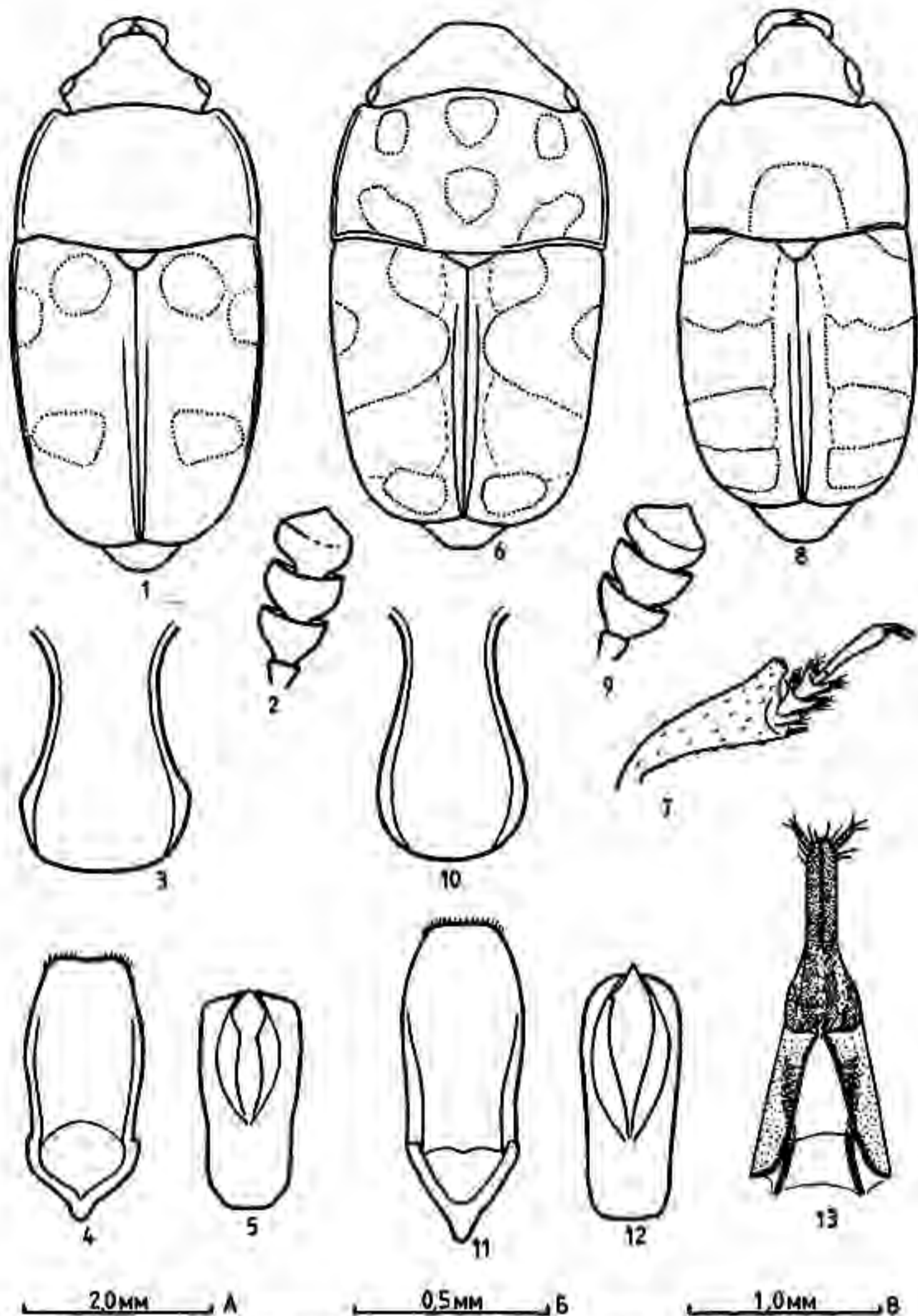


Рис. 4. Виды рода *Glischrochilus*, подрода *Librador* (группа *flavoguttatus*)  
 1—5 — *L. flavoguttatus* (Reitter), f. *pallida*, n., 6, 7 — *L. egregius* (Grouvelle);  
 8—13 — *L. rubricollis* sp. n.; 1, 6, 8 — тело сверху с контуром рисунка; 2, 9 —  
 булава усиков; 3, 10 — отросток переднегруди; 7 — передняя голень; 4, 11 — те-  
 мен снизу; 5, 12 — пенис; 13 — яйцеклад снизу.  
 Масштабы: А — к рис. 1, 6, 8; Б — к рис. 2—5, 9—13; В — к рис. 7

мерно такая же, как на голове и переднеспинке, но точки несколько реже и менее отчетливые. Пигидий с поперечной вершиной, его поверхность отчетливо пунктирована точками, в 3—4 раза превышающими фасетки глаз, интервалы между ними 1.0—1.5 диаметра точки, с густой микро- скульптурой. Нижняя поверхность сходна с поверхностью пигидия. Расстояние между средними тазиками примерно равно расстоянию между задними и на  $\frac{1}{3}$  больше расстояния между передними. Заднегрудь тре-

угольно углублена с медиальным желобком в дистальной  $1/2$ , ее задний край между задними тазиками слабо дуговидно выемчатый. Вершина последнего стернита брюшка почти поперечная. Все голени примерно равны по ширине, не шире булавы усиков. Бедра вдвое шире голеней. Передние лапки составляют  $3/4$  ширины голени, а средние и задние — втрое уже; коготки узкие. Гениталии. Эдеагус хорошо склеротизован.

**Самка.** Отличается от самца широко закругленной вершиной пигидия, уплощенной заднегрудью и более узкими передними лапками ( $2/3$  ширины голеней). Гениталии. Яйцеклад умеренно склеротизован.

**Изменчивость.** Длина 3.8—4.7, ширина 1.8—2.6 мм. Черный пигмент иногда сильно ослаблен. 2-й изученный самец (паратип) стройнее голотипа, с более выраженным базальным кантом переднеспинки и более густой пунктировкой надкрылий.

**Диагноз.** *G. (L.) rubricollis* sp. n. имеет значительное сходство с *G. (L.) mirabilis*, однако хорошо отличается от последнего признаками, указанными в определительной таблице, а также формой переднеспинки и строением гениталий самца.

### Подрод *Gymnoparomius* Kirejtshuk, subgen. n.

Типовой вид: *Cryptarcha octopunctata* Grouvelle, 1897.

Этот подрод характеризуется выпуклой, полушаровидной формой тела его пока единственного представителя, из-за которой Елинек (Jelinek, 1975) ошибочно отнес этот вид к роду *Eucalospaera*. Сходство видов последнего и *G. (Gymnoparomius) octopunctatus* comb. n. явно поверхностное, о чем свидетельствует резко отличное строение нижней поверхности тела и основание переднеспинки, не имеющее вид тонкой складки, заходящей на основание надкрылий. Диагностические признаки этого подрода перечислены в приводимой выше определительной таблице.

### *Glischrochilus (Gymnoparomius) octopunctatus* (Grouvelle, 1897), comb. n. (рис. 5)

*Cryptarcha octopunctata*: Grouvelle, 1897: Ann. Mus. Genova, 38: 371;

*Calospaera octopunctata*: Jelinek, 1975: Loc. cit.: 193.

**Материал:** Бирма, северо-западнее Садона, «N. E. Burma, Kambaiti, 7000 ft, 17.05.1934, R. Malaise», 1 самка (NR).

**Изученная самка.** Длина 4.6, ширина 2.6, высота 1.7 мм. Сильно выпуклый; красновато-рыжий, основание переднеспинки у щитка и большая часть надкрылий черные, 4 овальные пятна и вершины каждого надкрылья, а также пигидий желтоватые, причем вершины надкрылий и пигидий ярче — почти оранжевые; блестящий; верх голый, только пигидий тонко опушен. Голова кпереди умеренно сужена, с довольно узкими складками над местами прикрепления усиков; поверхность с точками, едва превышающими фасетки глаз, интервалы между ними 1.0—2.5 диаметра точки, гладкие. Мандибулы хорошо развиты, с 2-зубчатыми вершинами. Длина усиков примерно равна ширине головы, их булава составляет около  $1/3$  общей длины усиков, причем булава почти вдвое длиннее ширины. Переднеспинка без базального канта и с неотогнутыми узко окантованными боками; ее поверхность, как на голове, но точки меньше и реже (расстояние между ними 2.0—3.5 диаметра точки). Щиток с очень маленькими, редкими точками, пространство между которыми



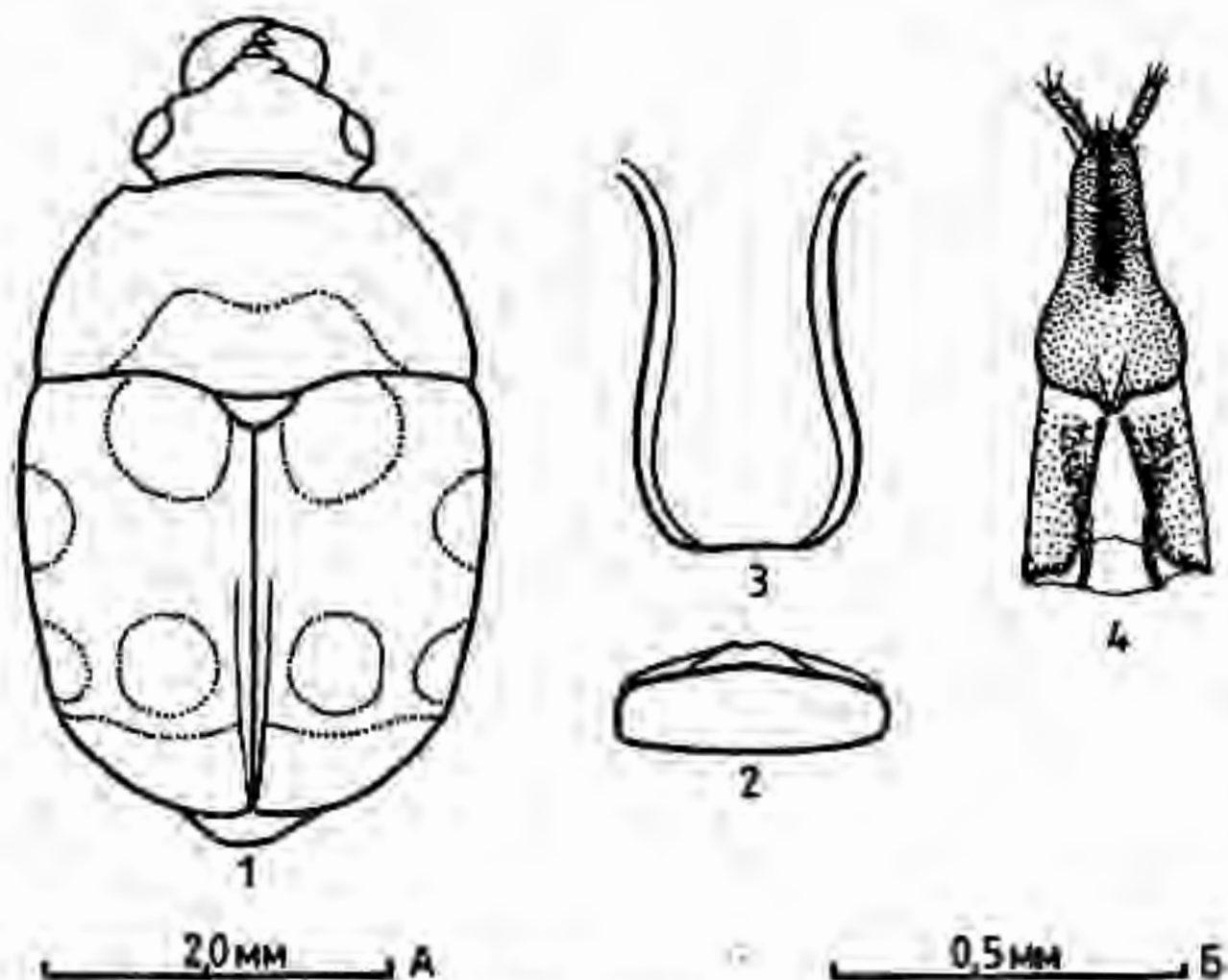


Рис. 5. *Glischrochilus* (*Gymnoparomius* subgen. n.)  
*octopunctatus* (Grouvelle), comb. n.  
 1 — тело сверху с контуром рисунка; 2 — ментум; 3 —  
 отросток переднегруди; 4 — яйцеклад снизу  
 Масштабы: А — к рис. 1; Б — к рис. 2—4

сильно сглажено. Надкрылья с умеренно выступающими плечевыми бугорками и развитыми в дистальных  $\frac{1}{2}$  пришовными линиями; ее поверхность такая же, как на голове. Пигидий с поперечно обрезанной вершиной, его поверхность с густыми маленькими точками и микроскульптурой. Нижняя поверхность с едва заметными волосками; поверхность грудных и 1-го брюшного стернитов с точками, более чем вдвое превышающими фасетки глаз, интервалы между ними 1.0—1.5 диаметра точки, со сглаженной микроскульптурой; поверхность остальных стернитов примерно такая же, как на пигидии. Последние членики всех щупиков удлинены. Усиковые бороздки округло сходящиеся. Отросток переднегруди в 1.5 раза шире булавы усиков, с неокантованной вершиной. Расстояние между средними тазиками почти такое же, как расстояние между задними и примерно в 1.5 раза больше расстояния между передними. Заднегрудь едва медиально углублена в дистальной  $\frac{1}{2}$ , ее задний край слабо дуговидно выемчатый. Последний стернит брюшка с широко закругленной вершиной. Эпиплевры приподняты кнаружи. Передние и средние голени на  $\frac{1}{5}$ , а задние — на  $\frac{1}{3}$  уже булавы усиков. Бедра более чем вдвое шире голеней. Передние лапки по ширине примерно такие же, как голени, а средние и задние — втрое уже, коготки простые. Гениталии. Яйцеклад слабо склеротизован.

#### ПОД PLATYARCHA KIREJTSHUK, GEN. N.

Типовой вид: *Platyarcha* gen. n. *pacla* Kirejtshuk, sp. n.

Этот род хорошо диагностируется по признакам, указанным в приводимой выше определительной таблице. Значительно уплощенное тело

*P. pacta* sp. n. немного сходно с таковым у видов подрода *Glischrochilus* s. str., а также у видов эндемичного австралийского рода, который будет описан мною в одной из будущих статей. Но расположение тазиков, форма ментума, отростка переднегруди и усики *P. pacta* sp. n. совсем не схожи с таковыми ни одного вида указанных таксонов. Кроме того, поперечно обрезанные вершины надкрылий типового вида нового рода имеют некоторое сходство с таковыми у представителей *Pityophagus* Shuckard, от которых он хорошо отличается формой тела, формой головы, ментума, удлинненными усиками и пропорциями расстояний между соответствующими тазиками. Наконец, габитуальное сходство *P. pacta* sp. n. с некоторыми видами *Platychora* Erichson и *Taracta* Murray скорее вызвано конвергентными адаптациями к подкорному передвижению, нежели генетическим сходством. В настоящее время трудно предположить архаичность этой формы. Однако генерализованность структур подсем. Nitidulinae, отмеченных у *Platychora* и *Taracta*, кажется бесспорной.

***Platyarcha* gen. n. *pacta* Kirejtshuk, sp. n. (рис. 6, 1—8)**

Материал: голотип (самец, ТМ) и 2 паратипа (самки, ТМ и ЗИН): Тайланд, вблизи Бангкока, «Wang Takrai-Park, Nakhon Nayok Prov., 4—7.IV.1978. Н. J. Bremer (sub cortice arboris)\*.

Голотип, самец. Длина 6.0, ширина 3.0, высота 0.7 мм. Сильно уплощенный сверху и снизу; красновато-темно-коричневый с небольшими красными пятнами в передней  $1/2$  надкрылий (ближе к щитку); блестящий, верх без заметного опушения, а низ и пигидий с тонкими и недлинными плохо заметными, рыжеватыми волосками. Поверхность головы и переднеспинки с глубокими точками, более или менее меньшими, чем фасетки глаз; интервалы между ними 1—2 диаметра точки, тонко и очень густо, несколько сглажено шагреневаны. Основание переднеспинки и надкрылья с немного более крупными точками (но меньшими, чем фасетки глаз); интервалы между ними около 2 диаметров точки, гладкие. Стерниты брюшка и пигидий с очень густыми, почти соприкасающимися точками, почти вдвое меньшими, чем фасетки глаз. Простернум с очень маленькими и довольно редкими точками, промежутки между которыми гладкие, но с несколькими разбросанными морщинками. Поверхность заднегруди примерно такая же, как на надкрыльях. Голова не короче расстояния между глазами, уплощенная, с далеко выступающим, закругленным передним краем, без следов лабро-клипеального шва. Длина усиков составляет примерно  $2/3$  ширины головы, последние 3 членика вместе не превышают  $1/5$  общей длины усиков. Переднеспинка с круто ниспадающими и окантованными боками, отчетливым базальным кантом. Надкрылья с круто ниспадающими боками, со сравнительно широко отогнутыми краями. Пигидий с узко закругленной вершиной. Усиковые бороздки резко очерченные, довольно длинные, почти достигают переднего края переднегруди. Передние тазиковые впадины не полностью замкнутые. Среднегрудь выпуклая. Расстояние между задними тазиками примерно равно расстоянию между передними и в 1.5 раза больше расстояния между средними. Заднегрудь с дуговидно выемчатым задним краем между тазиками. Последний стернит брюшка очень короткий, с равномерно закругленной вершиной. Голени узкие, не шире бу-

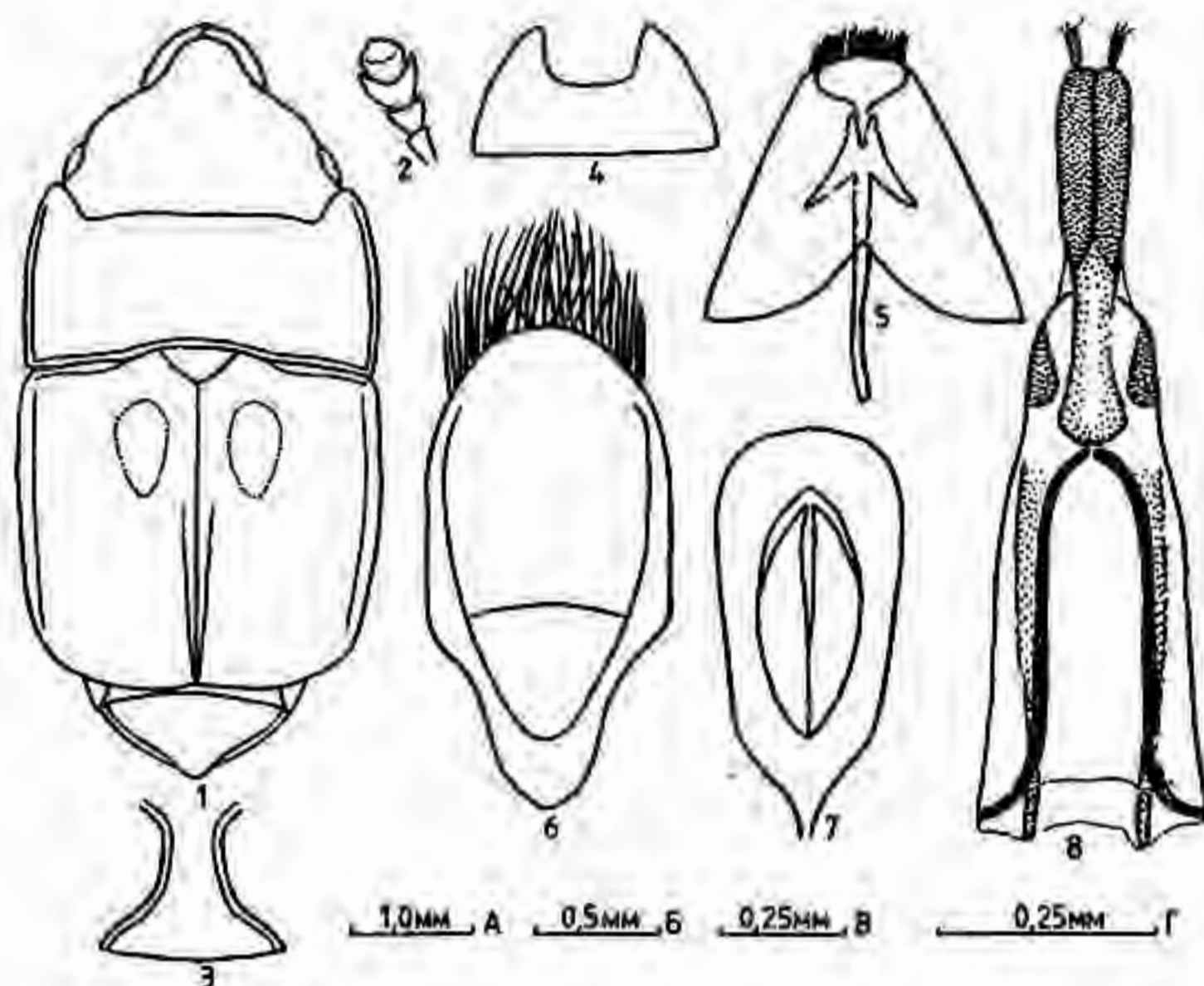


Рис. 6. *Platyarcha pacta* gen. et. sp. n.

1 — тело с контуром пятен на надкрыльях; 2 — булава усиков; 3 — отросток переднегруди; 4 — ментум; 5 — анальный склерит самца; 6 — тегмен снизу; 7 — пенис сверху; 8 — яйцеклад снизу  
 Масштабы: А — к рис. 1; Б — к рис. 3, 4; В — к рис. 2, 5; Г — к рис. 6—8

лавы усиков, передние — с довольно выступающим наружным углом. Бедра сравнительно короткие, примерно вдвое длиннее ширины; переднее бедро в 2.5 раза, среднее — почти втрое, а заднее — более чем втрое шире соответствующих голеней. Членики лапок примерно равной ширины, 1—3-й — с едва выраженными лопастями. Гениталии. Эдеагус хорошо склеротизован.

Самка. Длина 3.5—4.5, ширина 1.7—2.1 мм. Отличается от самца более короткой головой с поперечным передним краем, немного обособленным лабро-клипеальным швом, плавно суженными кпереди боками переднеспинки, более широкой вершиной пигидия. Гениталии. Яйцеклад умеренно склеротизован.

Изменчивость. Одна из самок с почти черными надкрыльями. Определенная изменчивость наблюдается в пунктировке; верх у одного из паратипов почти однородно скульптурирован, за исключением пигидия.

#### ТРИБА EUCALOSPHERINI KIREJTSHUK, TRIB. N.

Типовой род: *Eucalospaera* Jelinek, 1978.

Тело овальное; сверху сильно, почти равномерно выпуклое; верх голый, часто гладкий, с сильно редуцированной пунктировкой, а низ отчетливо опушен. Голова крупная, с хорошо развитыми глазами, без выраженных складок над местами прикрепления усиков; лабрум в виде отчетливо обособленной от лба складки, однако без следов горм и внутрен-

ний его край сросшийся, без следов шва на внутренней стенке эпикраниума. Мандибулы слабо развиты. Усики с 3-члениковой компактной булавой. Переднеспинка с плавно ниспадающими, едва окантованными боками, а ее основание в виде неокантованной складки, покрывающей основание надкрылий и значительную часть щитка. Надкрылья с умеренно развитыми плечевыми бугорками и равномерно выпуклыми боками, перегиб эпиплевр не выступает отогнутой кверху складкой, в дистальной  $1/2$  заметны пришовные линии. Пигидий короткий, часто широко закруглен на вершине (у самца с едва выступающим из-под него анальным стернитом). Нижняя поверхность выпуклая, с более отчетливо выраженными пунктировкой и микроскульптурой, чем на верхней поверхности. Ментум с сильно выступающими вперед передними углами. Усиковые бороздки округло расходящиеся. Простернум перед серединой переднего края с более или менее отчетливо развитым выступом. Отросток переднегруди сильно расширен перед поперечной или слегка выемчатой вершиной. Все тазики сильно расставлены, причем расстояние между средними и задними примерно соответствует  $1/3$  ширины стернитов. Передние тазиковые впадины неполностью замкнутые или скорее даже открытые сзади. Бедренные линии средних и задних тазиковых впадин по всей своей длине приближены к заднему краю впадин. Последний стернит брюшка короткий, с поперечной вершиной. Эпиплевры примерно горизонтальные, но в передней части они, однако, отчетливо ниспадающие. Голени почти треугольные, умеренно и равномерно расширены к вершинам, с невыступающим или едва выступающим наружным вершинным углом. Бедря с резко расширенным основанием. Гениталии. самец: эдеагус умеренно удлинен, пенис примерно такой же длины, как и тегмен; самка: яйцеклад довольно короткий.

**Диагноз.** Виды трибы *Eucalospaerini* trib. n. отличаются от всех остальных групп подсемейства следующими признаками: 1) не вполне сросшимся со лбом лабрум, 2) отсутствием складок над местами прикрепления усиков, 3) выступом перед серединой переднего края простернума, 4) широко расставленными тазиками, с расстоянием между средними и задними примерно  $1/3$  ширины стернитов, 5) сильно расширенными основаниями бедер; кроме того, от многих групп отличается также: 1) отсутствием заметного опушения на верхней поверхности, 2) выпуклой формой тела, 3) основанием переднеспинки в виде тонкой неокантованной складки, заходящей на основание надкрылий и большую часть щитка, 4) выступающими вперед передними углами ментума.

Особенности строения головы и груди свидетельствуют о значительной обособленности рассматриваемой группы от остальных групп подсемейства, что делает возможным рассматривать ее в качестве трибы. Не вполне сросшийся со лбом лабрум и отсутствие складок над местами прикрепления усиков, по-видимому, являются плезиоморфиями, тогда как строение груди, форма бедер так же, как и форма тела, облысенность верха, складка основания переднеспинки и сильно выступающие вперед передние углы ментума, несомненно, филогенетически производные, причем признаки строения груди и бедер можно интерпретировать как аутопоморфии, а остальные (ввиду встречаемости их в различных, не являющихся близкородственными группами номинативной трибы) следует трактовать как адаптивные или, возможно, морфо-генетические параллелиз-

мы. Вероятно, обособление этой группы от остальных групп подсемейства произошло до полного срастания лабрума у *Cryptarchini* и *Arhinini* trib. n. и вместе с тем до формирования расставленных тазиков и расширенных оснований бедер у *Eucalospaerini* trib. n.

Триба *Eucalospaerini* trib. n. известна лишь из Индо-Малайской области, причем большинство известных видов встречается в Индокитае, а также на островных системах Малайзии, Индонезии и Филиппин.

#### РОД EUCALOSPHERA JELINEK, 1978

*Calospaera* Jelinek, 1974 (nec Campbell, 1951): Acta ent. Bohemosl., 71, 1: 192;  
*Eucalospaera* Jelinek, 1978: Ent. Basiliens., 3: 217.

Виды этого рода можно разделить на 2 почти отчетливые группы, по-видимому, близкородственных видов, хорошо отличающихся строением эдеагуса и очертанием тела: 1) группа *ocularis*: *E. rufescens* sp. n.; *E. ocularis* (Reitter); *E. nigropunctata* (Grouvelle); *E. grouvellei* sp. n.; *E. feai* (Grouvelle) и 2) группа *bicolor*: *E. parvula* sp. n.; *E. bicolor* (Grouvelle); *E. elegans* (Grouvelle); *E. apicalis* sp. n.; *E. modiglianii* (Grouvelle). Автору осталась неизвестной форма, описанная под названием *E. coccinelloides* (Grouvelle), которая, вероятно, является хорошо обособленным видом, относящимся к 1-й группе, а указанные в описании признаки позволяют включить эту форму в определительную таблицу. *E. rufomaculata* (Grouvelle), возможно, является синонимом *E. modiglianii*.

#### ОПРЕДЕЛИТЕЛЬНАЯ ТАБЛИЦА ВИДОВ РОДА EUCALOSPHERA

- |      |   |                             |
|------|---|-----------------------------|
| 1    | Одноцветно рыжий или красновато-рыжий, без темного рисунка . . . . .  | 2                           |
| —    | Темный со светлым рисунком или без него либо, если светлый, то с отчетливым темным рисунком . . . . .   | 3                           |
| 2(1) | Крупнее: 2.9—4.0 мм; стройнее: длина тела примерно на $\frac{1}{3}$ больше его ширины; ширина головы несколько меньше $\frac{1}{2}$ ширины основания переднеспинки; длина ментума вдвое меньше его ширины; задние углы переднеспинки с более или менее отчетливыми вершинами; поверхность надкрылий примерно с такими же точками, как на голове и переднеспинке, но более редкими. Рис. 11, 1—5. Вьетнам, Филиппинские о-ва: Лусон, Панай . . . . . | <i>E. rufescens</i> sp. n.  |
| —    | Меньше: 2.3 мм; более коренастый: длина тела менее, чем на $\frac{1}{3}$ превышает его ширину; голова на $\frac{1}{2}$ шире переднеспинки у основания; ментум более чем втрое короче ширины; задние углы переднеспинки тупые и закругленные; надкрылья с очень мелкими и редкими точками, примерно вдвое меньшими, чем на голове и переднеспинке. Рис. 11, 6—9. Филиппинские о-ва: Самор . . . . .  | <i>E. parvula</i> sp. n.    |
| 3(1) | Окраска тела светлая (рыжеватая) с маленькими черными пятнышками на надкрыльях, а часто и на переднеспинке . . . . .  | 4                           |
| —    | Окраска тела разнообразная; надкрылья черные с крупными светлыми пятнами или, если светлые, то с зачерненными краями или крупными черными пятнами . . . . .   | 6                           |
| 4(3) | Каждое надкрылье только с 1 черным пятнышком на диске; основание переднеспинки с 2 маленькими пятнышками по бокам от щитка; задние углы переднеспинки тупые, с закругленными вершинами 2.5—3.2 мм. Рис. 9, 6, 7. Северная Бирма . . . . .   | <i>E. grouvellei</i> sp. n. |
| —    | Каждое надкрылье с 2—4 черными пятнышками . . . . .   | 5                           |
| 5(4) | Каждое надкрылье с 2 пятнышками: одно у плечевого бугорка, а другое — на диске; переднеспинка с 2 пятнышками по бокам от щитка, а иногда также с 2 пятнышками на диске ( <i>E. o. ocellata</i> subsp. n.); задние углы переднеспинки почти прямые, с отчетливыми вершинами. 3.0—4.1 мм. Рис. 7, 8. ? Индия, Индокитай: Бирма, Вьетнам . . . . .   |                             |

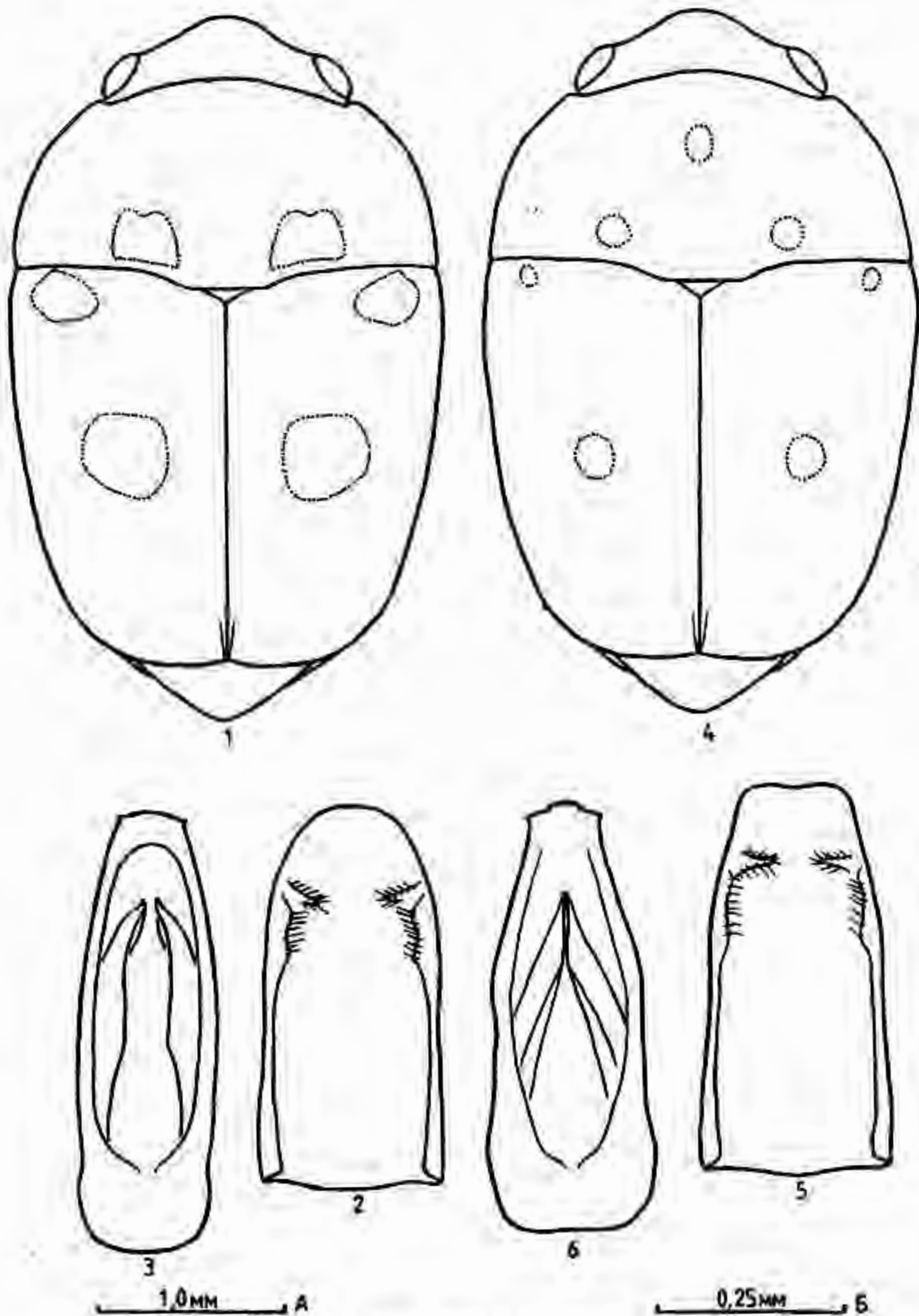


Рис. 7. Виды рода *Eucalosphæra*  
 1—3 — *E. ocellata ocellata* (Reitter); 4—6 — *E. ocellata ocellata* subsp. n.; 1, 4 — тело сверху с контуром рисунка; 2, 5 — тегмен снизу;  
 3, 6 — пенис сверху  
 Масштабы: А — к рис. 1, 4; Б — к рис. 2, 3, 5, 6

- *E. ocellata* (Reitter, 1875)  
 Каждое надкрылье с 4 пятнышками: два у основания и два на диске; переднеспинка с 2 пятнышками на диске, но без пятен у основания; задние углы переднеспинки тупые, с более или менее закругленными вершинами. 3.0—3.6 мм. Рис. 9, 1—5. Северная Бирма, Вьетнам
- 6(3) *E. nigropunctata* (Grouvelle, 1892)  
 Надкрылья черные, каждое с 2 светлыми пятнами; на диске и у вершины; голова и переднеспинка черные, только передняя часть головы и 2 квад-

- ратных пятна перед передним краем переднеспинки красноватые. 2.7 мм. Малаккский п-ов . . . . . *E. coccinelloides* (Grouvelle, 1897)
- Окраска тела другая . . . . . 7
- 7(6) Надкрылья светлые, с зачерненными краями, с маленьким черным пятнышком на диске или без него; длина надкрылий примерно равна их совместной ширине. 2.3—3.3 мм. Рис. 13. Северный Вьетнам, о. Суматра . . . . . *E. modiglianii* (Grouvelle, 1897)
- Надкрылья черные со светлыми пятнами или, если большая часть их светлая, то их длина отчетливо превышает их совместную ширину . . . . . 8
- 8(7) Светлые пятна в передней  $\frac{1}{2}$  надкрылий . . . . . 9
- Светлые пятна за серединой надкрылий . . . . . 10
- 9(8) Верх темный, лишь передняя часть головы и скутеллярные части надкрылий, включая шов, а также пигидий светлые; плечи и бока надкрылий черные; более коренастый; эдеагус короткий. 2.9 мм. Рис. 12, 1—3. Северная Бирма . . . . . *E. bicolor* (Grouvelle, 1892)
- Окраска очень изменчива; если она сходна с предыдущим, то светлые пятна надкрылий не достигают щитка и шва, однако приближены к боковому краю; более стройный; эдеагус длинный. 2.6—3.9 мм. Рис. 10. Бутан, Непал, Индия, Бирма, Вьетнам . . . . . *E. feai* (Grouvelle, 1892)
- 10(8) Голова и переднеспинка светлые, только у щитка заметно зачерненное двулопастное пятно или срединная затемненная полоска; надкрылья черные, каждое с крупным желтым пятном перед вершиной, но края надкрылий черные; более или менее округлый, не яйцевидный. 2.4—2.8 мм. Рис. 12, 8—10. О. Калимантан . . . . . *E. apicalis* sp. n.
- Вершины надкрылий, включая их края, светлые . . . . . 11
- 11(10) Меньше: 2.2—2.9 мм; более коренастый; овальный, сходен с предыдущим, длина тела менее чем в 1.5 раза превышает его ширину; окраска сходна с таковой у предыдущего вида, но светлые пятна на вершинах надкрылий доходят до краев, а также далеко выступают вперед, оставляя зачерненной лишь пришовную часть; эдеагус короткий. Рис. 12, 4—7. Малаккский п-ов, о. Калимантан, Филиппины . . . . . *E. elegans* (Grouvelle, 1897)
- Крупнее: 2.6—3.9 мм; более стройный, примерно яйцевидный, длина тела более чем 1.5 раза превышает его ширину; окраска изменчива, у экземпляров со светлыми пятнами на вершинах надкрылий, переднеспинка, кроме светлого основания, и большая часть надкрылий светлые: см. рис. 10 и антитезу 9(8); эдеагус длинный . . . . . *E. feai* (Grouvelle, 1892)

### *Eucalospaera ocularis* (Reitter, 1875) (рис. 7, 8)

*Cryptarcha ocularis* Reitter, 1875: Ver. Nat. Verh. Brünn, 13: 121;

*Calospaera ocularis* Jelinek, 1975: Acta Ent. Bohemosl., 71, 3: 193.

Материал: *E. ocularis ocularis*: южная Бирма: Тенассерим, «Tenasserim, Thogatta, Fea, April, 1887», (ЗИН), 10 экз.; *E. ocularis ocellata* subsp. n.: Вьетнам, пров. Хашонбинь, правый берег р. Кон, дер. Банянг, кустарники в долинном лесу, 14.IV.1963, О. Кабаков, самец, голотип (ЗИН) и паратип (ЗИН).

Этот вид в качестве типового для рода переописан в работе Е. Елинека (Jelinek, 1974). Экземпляры из Вьетнама, в отличие от бирманских, с более мелкими черными пятнышками на надкрыльях и основании переднеспинки, а также несут еще 1 маленькое пятнышко на диске переднеспинки ближе к ее переднему краю (эти экземпляры предлагается относить к особому подвиду *E. ocularis ocellata* subsp. n., поскольку, помимо внешних признаков, обнаружены также отличия в форме вершины пеннса).

Диагноз. *E. ocularis* наиболее близок к *E. nigropunctata* и *E. grouvellei* sp. n., но хорошо от них отличается строением эдеагуса и числом и расположением черных пятнышек на верхней поверхности.

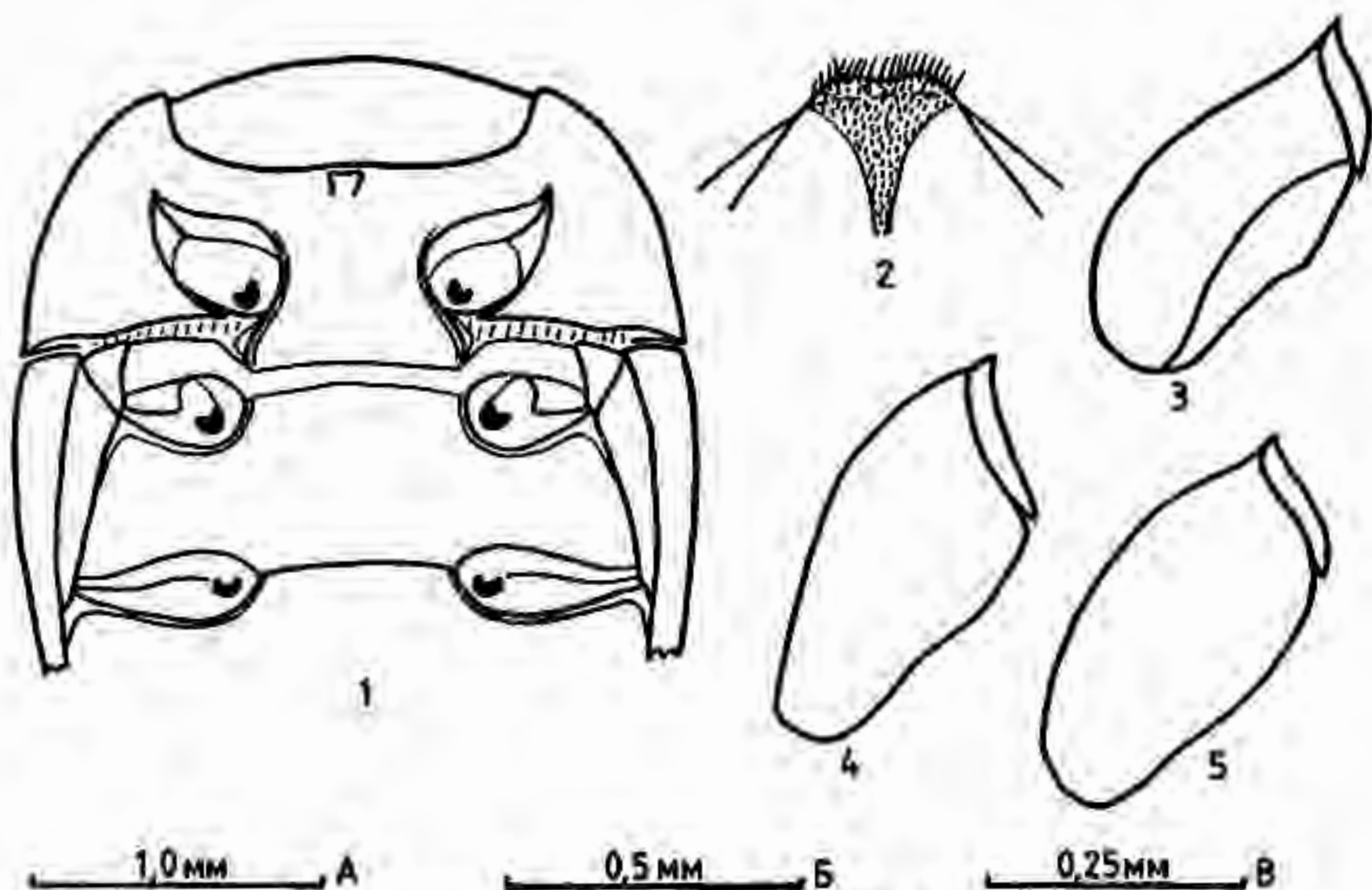


Рис. 8. *Eucalospaera ocellaris ocellaris* (Reitter)

1 — грудь снизу; 2 — лабрум снизу; 3 — переднее бедро; 4 — среднее бедро;  
5 — заднее бедро

Масштабы: А — к рис. 1; Б — к рис. 2—5

***Eucalospaera nigropunctata* (Grouvelle, 1892) (рис. 9, 1—5)**

*Cryptarcha nigropunctata* Grouvelle, 1892: Ann. Mus. Civ. Genova, 32: 854 et 856;  
*Calospaera nigropunctata* Jelinek, 1974: Acta Ent. Bohemosl., 71, 3: 193.

Материал: Вьетнам: пров. Бакхай, 50 км северо-восточнее Тхайнгуен, горы, 300 м, 3.II.1963, О. Кабаков, 1 экз. (ЗИН); там же: пров. Хашонбинь, правый приток р. Кон, дер. Банянг, долинный лес, 14.IV.1963, О. Кабаков, 2 экз. (ЗИН); там же: пров. Тханьхоа, Лангтянь, 17—18.IV.1963, О. Кабаков, 1 экз. (ЗИН).

Длина 3.0—3.6, ширина 1.9—2.1, высота 1.3—1.4 мм. Рыжевато-красный с 10 небольшими черными пятнышками (рис. 9; 1); блестящий; верх голый, только пигидий с тонкими волосками. Поверхность головы с точками, примерно в 1.5 раза превышающими размер фасеток глаз, расстояние между ними около 1 диаметра точки, а пространство гладкое. Поверхность переднеспинки сходна с таковой на голове, но интервалы между точками равны 1.5—2.0 диаметра точки. Поверхность надкрылий с более мелкими и более редкими точками. Гениталии. Эдеагус хорошо, а яйцеклад умеренно склеротизованы.

Диагноз. Очень сходен с предыдущим видом, а также со следующим, но отличается числом и расположением черных пятнышек, задними углами переднеспинки и строением эдеагуса (см. определительную таблицу).

***Eucalospaera grouvellei* Kirejtshuk, sp. n. (рис. 9, 6, 7)**

Материал: северная Бирма, Качин, северо-западнее Садон, «N. E. Burma, Kambaiti, 7000 ft, 4—8/06/1934, R. Malaise», 1 самка, голотип (NR); там же,



«28.05.1934, R. Malaise», 1 самка, паратип (ЗИН); там же, «Doherty, Birmah, Ruby Mes., Fry Coll.», «1905—100», «*Cryptarcha ocularis* var. det. Grouvelle», 2 самки, паратипы (ВМ, ЗИН).

С а м к а, голотип. Длина 2.8, ширина 1.8, высота 1.3 мм. Верх, усики и ноги соломенно-рыжие, низ несколько темнее; основание переднеспинки по бокам от щитка с 2 небольшими черными пятнышками, а также на диске каждого надкрылья, ближе к боковому краю по 1 поперечному пятнышку; блестящий; верх без опушения, только пигидий с тонкими волосками. Поверхность головы с точками, в 1.5 раза превышающими размер фасеток глаз, расстояние между ними меньше 1 диаметра точки, а пространство гладкое. Поверхность переднеспинки с более крупными и более редкими точками, интервалы между которыми приблизительно 1 диаметр точки, с тонкой сглаженной шагренировкой. Непокрытая часть щитка без точек, но шагренирована. Поверхность надкрылий примерно такая же, как на голове, но точки едва превышают фасетки глаз, а интервалы между ними почти 2 диаметра точки (к вершинам пунктировка становится крупнее). Пигидий с густыми, сравнительно небольшими точками, пространство между которыми с густой и тонкой микроскульптурой. Низ с тонкими и короткими волосками; поверхность заднегруди примерно такая же, как на надкрыльях; на отростке переднегруди точки менее отчетливые с грубо шагренированными интервалами. Длина усиков составляет примерно  $\frac{2}{3}$  ширины головы, а их булава — около  $\frac{2}{5}$  общей длины, причем длина последней вдвое превышает ее ширину. Задние углы переднеспинки тупые, с несколько закругленными вершинами. Ментум примерно в 2.5 раза шире длины. Наибольшая ширина отростка переднегруди достигает  $\frac{1}{3}$  ширины головы. Расстояние между средними тазиками вдвое, а расстояние между задними — почти вдвое превышает расстояние между передними. Последний стернит брюшка с чрезвычайно широко закругленной вершиной. Эпиплевры отогнуты кверху в дистальной  $\frac{1}{2}$ , а кпереди с развитой латеральной складкой, резко ниспадающей вниз. Голеней примерно на  $\frac{1}{5}$  уже булавы усиков. Бедра в 2.5 раза шире голеней. Передние лапки едва, средние — вдвое, а задние — почти втрое уже соответствующих голеней, коготки простые. Гениталии: яйцеклад умеренно склеротизован.

И з м е н ч и в о с т ь. Длина 2.5—3.2, ширина 1.6—1.9 мм. У паратипов из 2-й серии черные пятна крупнее, а пунктировка значительно мельче и реже, чем у паратипа и голотипа из Камбаити.

Д и а г н о з. *E. grouvellei* sp. n. отличается от 2 предыдущих видов числом и расположением черных пятнышек, закругленными вершинами задних углов переднеспинки, а также сравнительно коротким яйцекладом.

#### *Eucalospheera rufescens* Kirejtshuk, sp. n. (рис. 11, 1—5)

М а т е р и а л: Вьетнам: пров. Нгетинь, Конкуонг, 300 м, 21.IV 1963, О. Кабаков, 1 самец, голотип (ЗИН); там же, пров. Хашонбинь, правый берег р. Кондер, Банянг, долинный лес, 14.IV 1963, О. Кабаков, 1 самка, паратип (ЗИН); Филиппины: о. Панай, «Philippinen, Port Banga, bei Capiz, Insel Panay, 6.01.1915, G. Böttcher», 1 самка, паратип (ЗИН); там же, о. Лусон, «Mt. Banahao, Luzon, 06.1914, G. Böttcher», 2 самца, паратипы (МНУ, ЗИН), один из которых с утерянными головой и переднегрудным сегментом; там же, «Luzon, M. Dulusam, 09.1917, G. Böttcher», 1 самец, паратип (МНУ); там же, «Philippinen, Leyte, St. Cruz, 11.10.1915, G. Böttcher», 1 самка, паратип (МНУ).

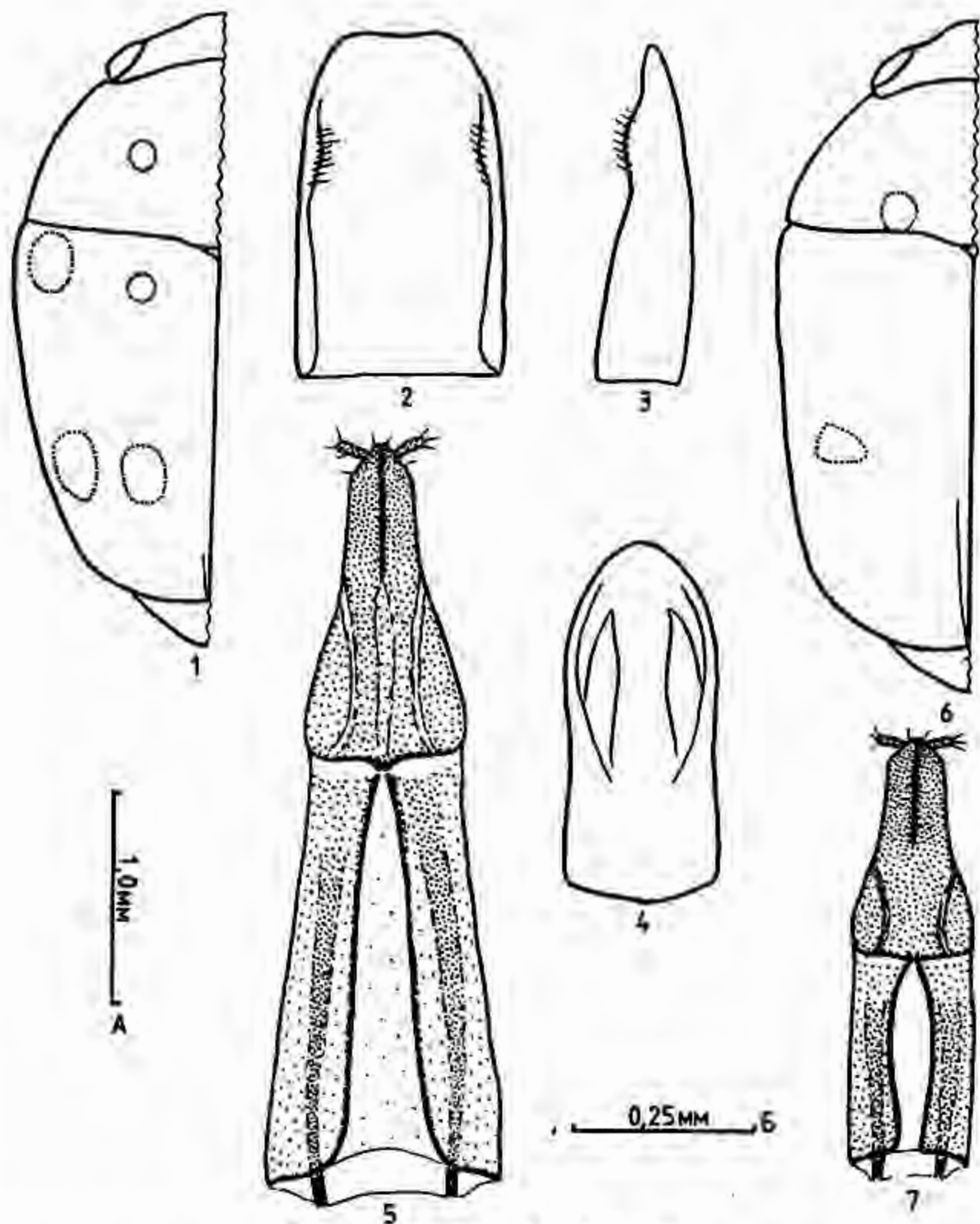


Рис. 9. Виды рода *Eucalospaera*  
 1—5 — *E. nigropunctata* (Grouvelle); 6, 7 — *E. grouvellei* sp. n.; 1, 6 — тело  
 сверху с контуром рисунка; 2 — тегмен снизу; 3 — то же сбоку; 4 — пенис сверху;  
 5, 7 — яйцеклад снизу  
 Масштабы: А — к рис. 1, 6; Б — к рис. 2—5, 7

Самец, голотип. Длина 3.0, ширина 2.0, высота 1.2 мм. Красновато-коричневый, усики и ноги, а также эпиплевры надкрылий несколько светлее; блестящий; голый, только пигдий и низ с тонкими волосками. Поверхность головы с точками, несколько превышающими фасетки глаз, расстояние между ними примерно 1.5 диаметра точки, а пространство гладкое или со слабой шагреневкой. Поверхность переднеспинки

едва реже пунктирована, вдоль основания с лишенной пунктировки полоской. Поверхность надкрылий с несколько более редкой пунктировкой, чем на переднеспинке, к вершине точки становятся меньше, но глубже и гуще, со слабо шагреневанным пространством между ними. Поверхность пигидия примерно такая же, как на вершинах надкрылий, но точки гуще, а пространство с хорошо заметной микроскульптурой. Пунктировка отростка переднегруди и медиальной части заднегруди неглубокая, а между точками заметны следы микроскульптуры; простернум и 1-й стернит брюшка с очень крупными, но не очень глубокими точками. Длина усиков около  $\frac{2}{3}$  ширины головы, их булава составляет  $\frac{2}{3}$  общей длины, а длина последней на  $\frac{1}{3}$  больше ее ширины. Задние углы переднеспинки почти прямые, но с несколько закругленными вершинами. Ментум вдвое шире длины. Наибольшая ширина отростка переднегруди несколько больше  $\frac{1}{2}$  ширины головы. Расстояние между средними тазиками почти более чем в 1.5 раза, а расстояние между задними — примерно в 1.5 раза больше расстояния между передними. Последний стернит брюшка с почти поперечной вершиной. Эпиплевры в дистальной части образуют дуговидно выемчатый желобок. Голени почти равны по ширине булаве усиков, передние — с едва выступающим наружным вершинным углом. Бедра втрое шире голеней. Передние лапки примерно  $\frac{2}{3}$  ширины передней голени, а средние и задние — значительно уже, коготки простые. Гениталии. Эдеагус хорошо склеротизован.

**Самка.** Внешне не отличается от самца. Яйцеклад умеренно склеротизован.

**Изменчивость.** Длина 2.9—4.0, ширина 2.0—2.7, высота 1.3—1.7 мм. У некоторых паратипов осветлены переднеспинка или диск надкрылий. Определенная изменчивость наблюдается также в пунктировке поверхности.

**Диагноз.** *E. rufescens* sp. n. от всех видов группы *ocularis* хорошо отличается отсутствием черного рисунка и строением гениталий.

#### *Eucalospaera coccinelloides* (Grouvelle, 1897)

*Cryptarcha coccinelloides* Grouvelle, 1897: Ann. Mus. Civ. Genova, 38: 372;

*Calospaera coccinelloides* Jelinek, 1974: Acta Ent. Bohemosl., 71, 3: 193.

Этот вид известен автору только по оригинальному описанию. Однако благодаря четким признакам в окраске тела, он, по-видимому, легко идентифицируется по предложенной здесь определительной таблице. При этом, однако, следует учитывать возможную изменчивость рисунка тела.

#### *Eucalospaera feai* (Grouvelle, 1892) (рис. 10)

*Cryptarcha Feae* Grouvelle, 1892: Ann. Mus. Civ. Genova, 32: 855 et 856;

*Calospaera feai* Jelinek, 1974: Acta Ent. Bohemosl., 71, 3: 193;

*Eucalospaera feai* Jelinek, 1978: Ent. Basiliens., 3: 175.

**Материал:** Непал, «Nepal, Piple, 9—20.V.1969, Woynarowich», 1 экз. (ТМ); там же, «IX—X.1969, Woynarowich», 1 экз. (ЗИН); Индия, Уттар Прадеш, «(Uttar Pradesh) Mussoorie, с. 1500—2200 м, 3—14.VIII.1978», 1 экз. (ЗМ); там же, Махараштра, «Maharashtra, Baya, singled material, 6.08.1967, Gy. Torál», 1 экз. (ТМ); там же, «S. India, Kanaga», «Andrewes Bequest, BM. 1922—221», 1 экз. (ВМ); Вьетнам: пров. Лайтяу, юго-западнее Биньлы, Донгпао, горы, 30.V.1963, О. Кабаков; 1 экз. (ЗИН).

Длина 2.6—3.9, ширина 1.8—2.4, ширина 1.3—1.7 мм. Красноватый или красновато-коричневый с черным рисунком: чаще всего основание переднеспинки и надкрылья, за исключением красноватых поперечных пятен, черные, иногда распределение светлого и темного пигмента сильно отклоняется от типичной формы; возможно, экземпляры отнесенные здесь к этому виду, должны рассматриваться как несколько (кажется, 3) видов. Экземпляры из Махараштра (Вауа) со светлыми плечами и очень крупным пятном на каждом надкрылье, причем на светлых плечах и диске надкрылий заметны маленькие черные пятнышки. Экземпляры из Канары и Биньлы, в отличие от остальных, со сглаженной в передней части переднегрудью, а их тело в целом более коренастое и крупнее, с более крупной и редкой пунктировкой сверху и снизу; кроме того, оба имеют рисунок, отличный от такового типичной формы, отличный также друг от друга. Однако для выделения этих отличных форм в самостоятельные таксоны необходимы дополнительные экземпляры, в частности самцы.

**Диагноз.** Этот вид хорошо отличается от всех видов рода довольно стройным телом и признаками, указанными в определительной таблице (однако описанные выше 2 экз. довольно коренастые).

*Eucalospaera parvula* Kirejtshuk, sp. n. (рис. 11, 6—9)

**Материал:** Филиппины, о. Самар, «Philippinen, Samar, Catlabgan, 04.1915. G. Böttcher», 1 самец, голотип (МНУ).

**Самец.** Длина 2.3, ширина 1.6, высота 1.1 мм. Красноватый, глаза и шов надкрылий затемнены, а усики, ротовые части и ноги, напротив, светлее; блестящий; верх без опушения, только пигидий с тонкими волосками. Поверхность головы с точками, примерно равными фасеткам глаз, интервалы между ними заметно превышают 1 диаметр точки, гладкие. Поверхность переднеспинки с более редкими точками (интервалы 1.5—2.0 диаметра точки). Поверхность надкрылий с вдвое меньшими точками, чем на голове и переднеспинке, интервалы между ними 3—4 диаметра точки, гладкие. Нижняя поверхность отчетливо опушена длинными, густыми и тонкими волосками; пунктировка примерно такая же, как на надкрыльях, но на отростке переднегруды и посередине заднегруды точки отчетливее, а пространство с заметной, несколько сглаженной микроскульптурой. Переднеспинка с тупыми, закругленными на вершинах задними углами. Ментум более чем втрое шире длины, только на  $1/5$  уже отростка переднегруды. Последний стернит брюшка очень широко закруглен на вершине. Эпиплевры в дистальной части почти горизонтальные, образуют широко выемчатый желобок. Передние голени примерно равны по ширине булаве усиков, а средние и задние — несколько уже. Бедра втрое шире голеней. Передние лапки  $2/3$  ширины передней голени, средние и задние — значительно уже, коготки простые. Гениталии: эдеагус слабосклеротизован.

**Диагноз.** *E. parvula* sp. n. формой тела и строением эдеагуса сходен с видами группы *bicolor*, однако окраска и отсутствие рисунка сходны с таковыми у *E. rufescens* sp. n.

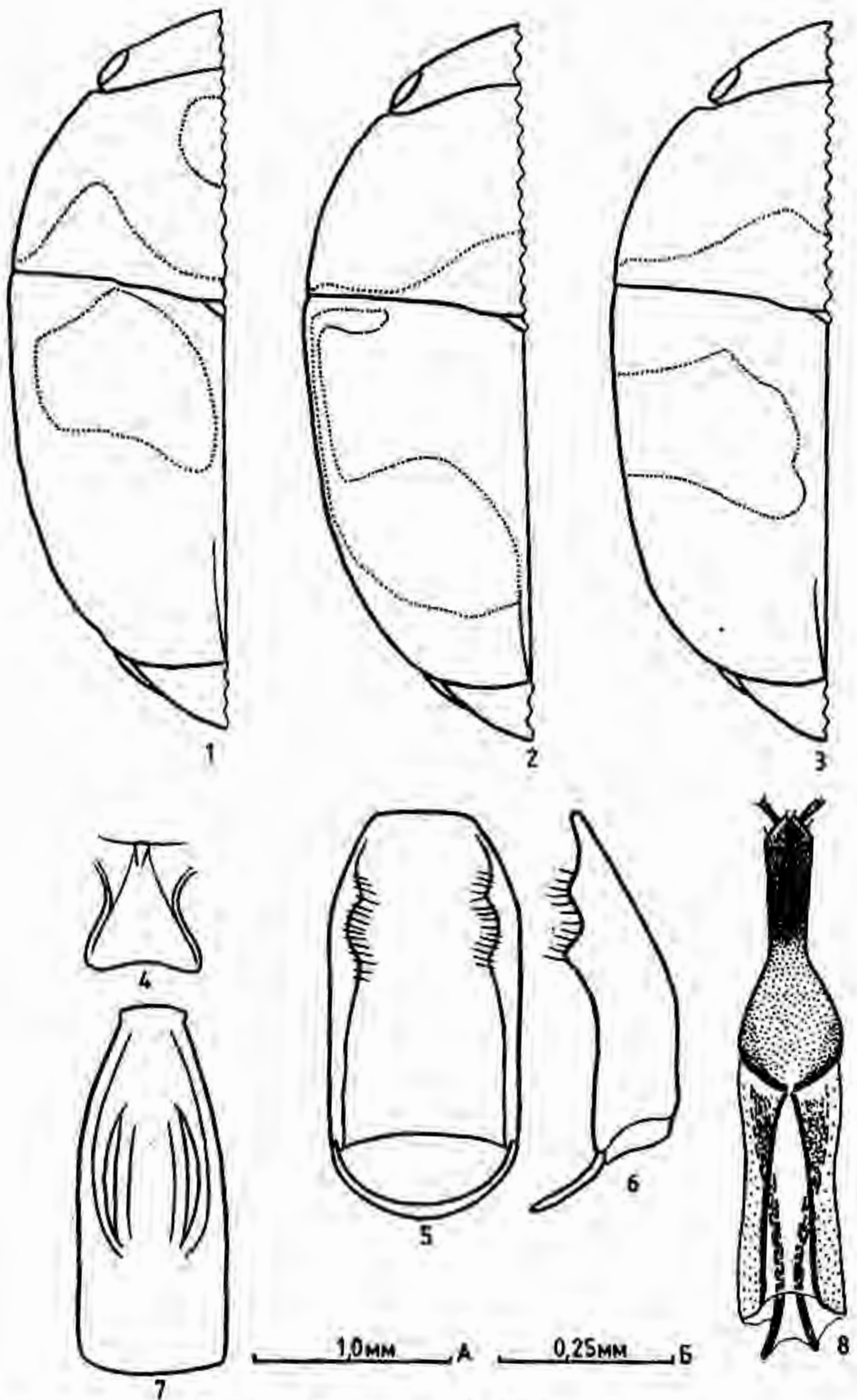


Рис. 10. *Eucalospaera feai* (Grouvelle)  
 1—3 — тело сверху с контуром рисунка (1 — экземпляр из Вьетнама; 2 — то же из Индии («Капага»), 3 — то же из Бутана); 4 — отросток переднегруди; 5 — тегмен снизу; 6 — то же сбоку; 7 — пенис сверху; 8 — яйцеклад снизу.  
 Масштабы: А — к рис. 1—4; Б — к рис. 5—8

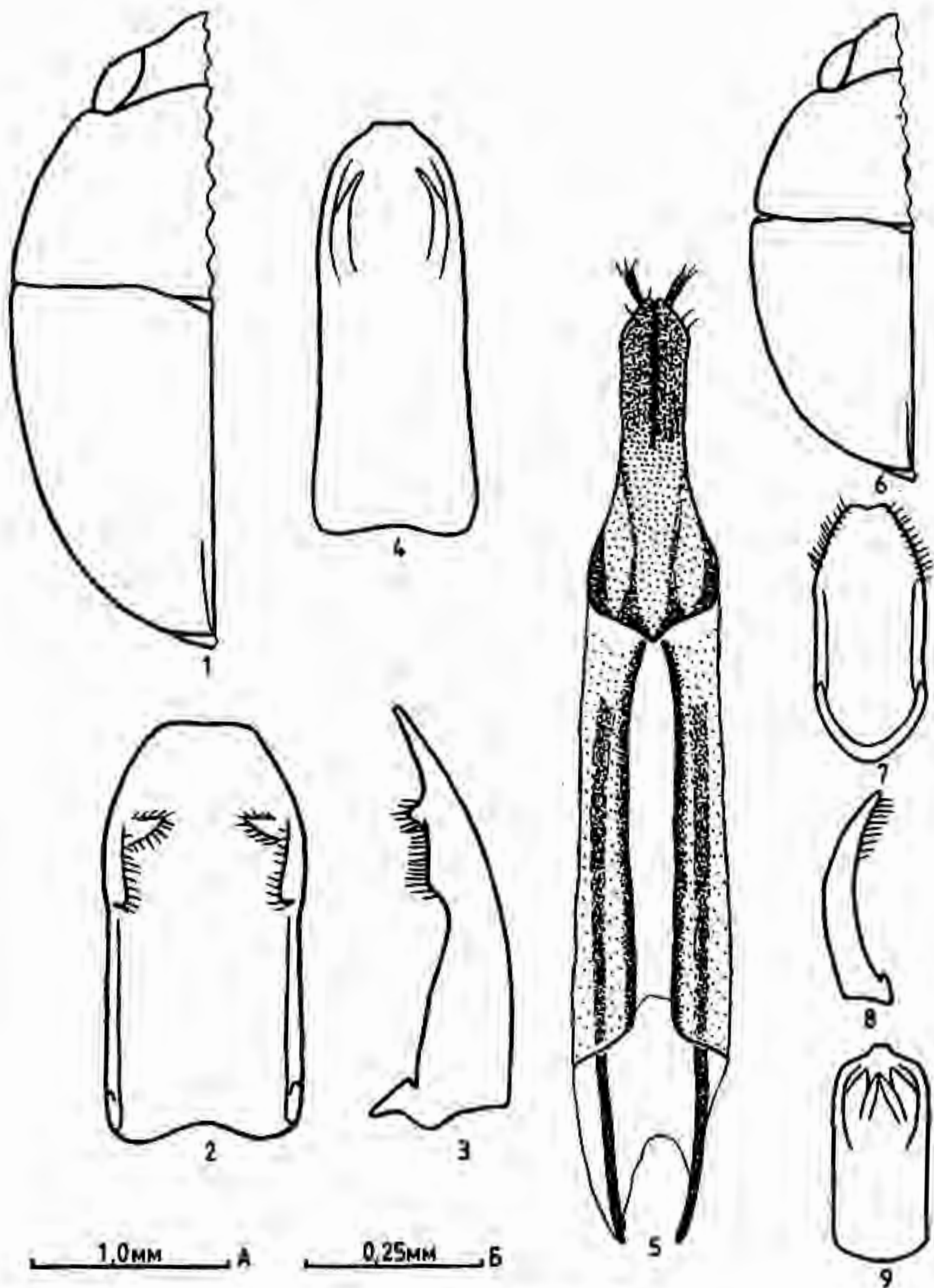


Рис. 11. Виды рода *Eucalospaera*  
 1—5 — *E. rufescens* sp. n.; 6—9 — *E. parvula* sp. n.; 1, 6 — тело сверху;  
 2, 7 — тегмен снизу; 3, 8 — то же сбоку; 4, 9 — пеннис сверху; 5 — яйцеклад.  
 Масштабы: А — к рис. 1, 6; Б — к рис. 2—5, 7—9

*Eucalospaera bicolor* (Grouvelle, 1892) (рис. 12. 1—3)

*Cryptarcha bicolor* Grouvelle, 1892: Ann. Mus. Civ. Genova, 32: 854 et 856;  
*Calospaera bicolor* Jelinek, 1974: Acta Ent. Bohemosl., 71, 3: 193.

Материал: Северная Бирма. «Carrin Cheba, 900—1 100 m. L. Fea, V—XII. 898», 1 самец, лектотип (МС), обозначенный автором.

Длина 2.9, ширина 1.7, высота 1.1 мм. Сверху довольно выпуклый; голова коричневая с рыжими краями; переднеспинка, щиток и надкрылья, за исключением красновато-коричневых скутеллярных частей, черные; пигидий рыжий; низ, усики, ротовые части и ноги рыжие (заднегрудь несколько затемнена); блестящий; верх не опушен, низ с редкими длинными волосками. Поверхность головы с точками, в 1.5—2.0 раза превышающими фасетки глаз, интервалы несколько больше 1 диаметра точки, со следами микроскульптуры. Переднеспинка несколько реже пунктирована, чем голова, интервалы между точками почти гладкие, а на надкрыльях точки мельче и реже. Эдеагус умеренно склеротизован.

Диагноз. *E. bicolor* имеет довольно специфичные окраску и строение гениталий, хорошо идентифицируется по указанным в определительной таблице признакам.

#### *Eucalospaera elegans* (Grouvelle, 1897) (рис. 12, 4—7)

*Cryptarcha elegans* Grouvelle, 1897: Ann. Mus. Genova, 38: 373;

*Calospaera elegans* Jelinek, 1974: Acta Ent. Bohemosl., 71, 3: 193.

Материал: о. Калимантан, «Sandakan, Borneo, Baker», 2 экз. (BM, ЗИН); там же, «Quor (Mt. Merinjak), W. Sarawak, G. E. Bryant», 6 экз. (BM, ЗИН); Филиппины, о. Минданао, «Mindanao, Dansalan, b. Lanao, G. Böttcher», 1 экз. (MHU).

Длина 2.2—2.9, ширина 1.7—2.1, высота 1.1—1.2 мм. Сильно выпуклый; рыжий, только медиальная часть или основание переднеспинки, а также надкрылья, за исключением желтоватых вершин, черные; с сильным блеском, а зачерненные части с бронзовым оттенком; верх без опушения, пигидий и низ с тонкими рыжеватыми волосками. Поверхность головы и переднеспинки с точками, несколько превышающими фасетки глаз, интервалы между ними около 2 диаметров точки, гладкие. Поверхность надкрылий сходна, но точки на вершине мельче, а интервалы со следами микроскульптуры. Надкрылья с выраженными в дистальных  $1/2$  пришовными линиями. Гениталии: эдеагус и яйцеклад слабо склеротизованы.

Диагноз. *E. elegans* хорошо отличается от всех видов рода характером окраски и выраженными в дистальных  $1/2$  пришовными линиями, а также строением гениталий.

#### *Eucalospaera apicalis* Kirejtshuk, sp. n. (рис. 12, 8—11)

Материал: о. Калимантан, «Borneo», 1 самец, голотип (BM), 1 самка, паратип (ЗИН); там же, «Mt. Matang, W. Sarawak, 3.II.14. G. E. Bryant», 1 самка, паратип (BM).

Очень сходен с предыдущим, но отличается от него изолированными от вершин надкрылий желтоватыми пятнами, короткими пришовными линиями и строением гениталий.

Длина 2.4—2.8, ширина 1.8—2.1, высота 1.3—1.4 мм. Довольно выпуклый; рыжий, почти желтоватый, переднеспинка с 2-лопастным черным пятном у щитка или с широкой черной медиальной полоской, надкрылья черные, кроме овального желтоватого пятна перед самой вершиной надкрылий; блестящий; верх без опушения, только на пигидии корот-

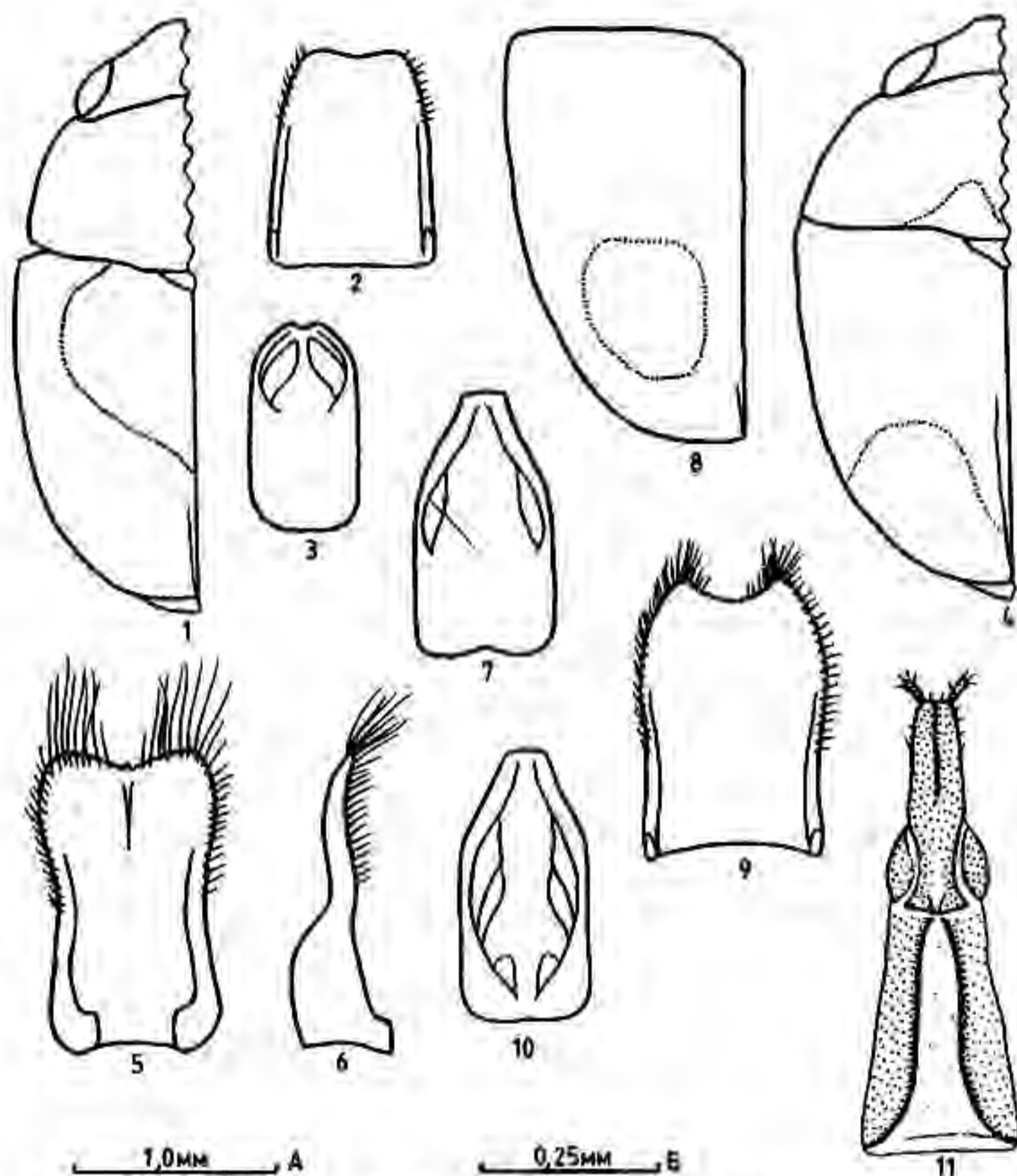


Рис. 12. Виды рода *Eucalospaera*

1—3 — *E. bicolor* (Grouvelle); 4—7 — *E. elegans* (Grouvelle); 8—11 — *E. apicalis* sp. n.; 1, 4 — тело сверху с контуром рисунка; 8 — надкрылье; 2, 5, 9 — тегмен снизу; 6 — то же сбоку; 3, 7, 10 — пенис сверху; 11 — яйцеклад снизу.

Масштабы: А — к рис. 1, 4, 8; Б — к рис. 2, 3, 5—7, 9—11

кие и тонкие волоски. Низ сравнительно густо опушен золотистыми и умеренно контрастными, длинными волосками. Средние и задние бедра примерно вдвое длиннее ширины (у *E. elegans* несколько шире).

#### *Eucalospaera modiglianii* (Grouvelle, 1897) (рис. 13)

*Cryptarcha Modiglianii* Grouvelle, 1897: Ann. Mus. Civ. Genova, 38: 372.  
*Calospaera modiglianii* Jelinek, 1974: Acta Ent. Bohemosl., 71, 3: 193.

Материал: о. Суматра, «Sumatra, Si-Rambé, XII.90—III.91, E. Modigliani», 1 самка, лектотип (МС), обозначенный автором; Вьетнам: пров. Бакхай, горы севернее и северо-западнее Тхайгуен с датами 28.XII 1962, 3.II 1963, 3.II 1963, 8.III 1963, 17.IV 1963, О. Кабаков, 6 экз. (ЗИН); там же, пров. Ханаминь, «Cuc phuong, Ninh binh, beaten bushes near creek, 3—10.05.1966, Gy. Torai», 1 экз. (ТМ).

Длина 2.5—3.3, ширина 1.7—2.1, высота 1.1—1.2. Довольно выпуклый; рыжий или красновато-рыжий; голова рыжая или иногда черная;



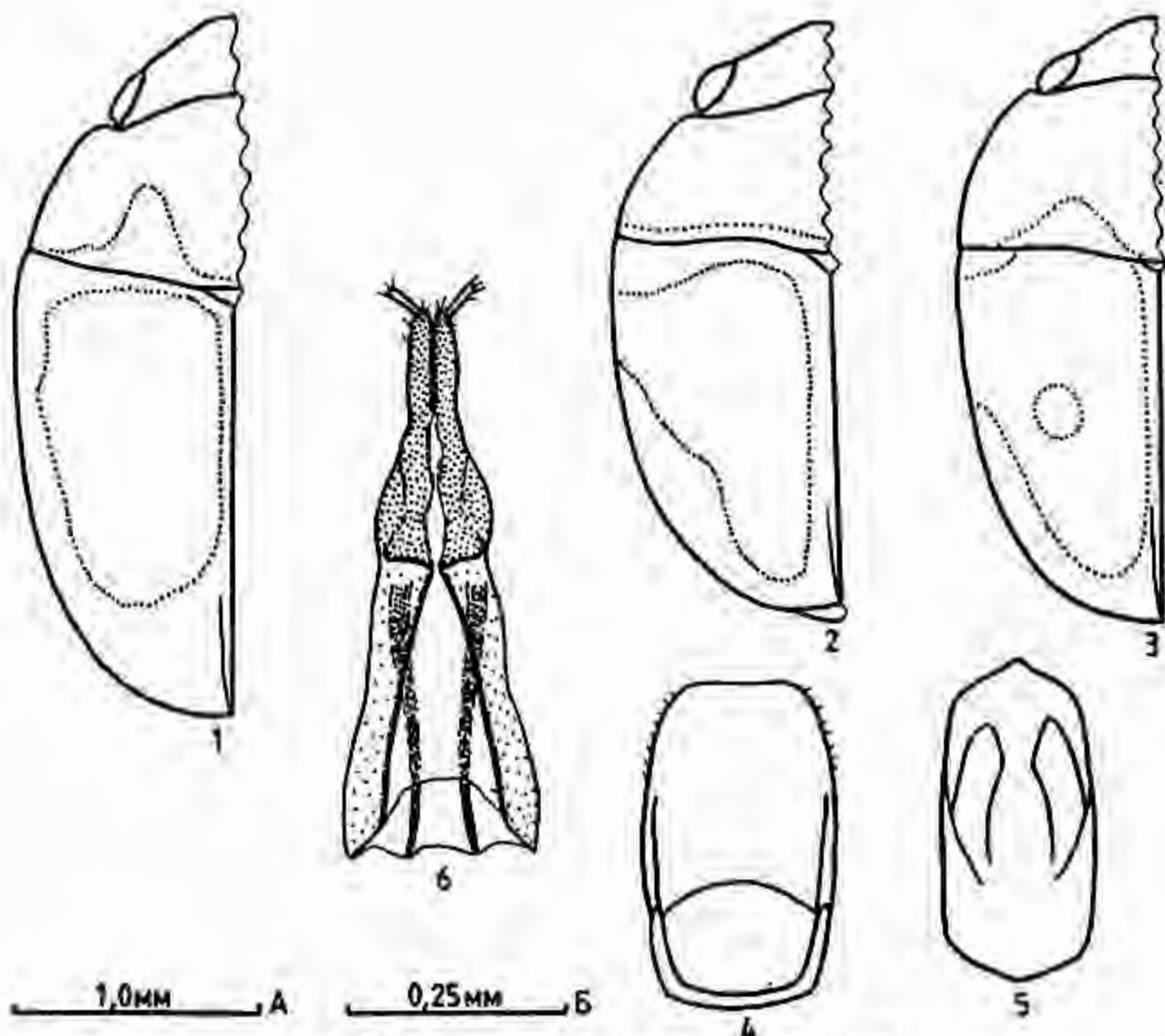


Рис. 13. *Eucalospaera modiglianii* (Grouvelle)

1—3 — тело сверху с контуром рисунка (1 — лектотип, 2, 3 — экземпляры из Вьетнама); 4 — тегмен снизу; 5 — пенис сверху; 6 — яйцеклад снизу.

Масштабы: А — к рис. 1—3; Б — к рис. 4—6

переднеспинка рыжая с 2 пятнами у основания по бокам от щитка (лектотип и многие другие), полностью красноватая или затемнена только по бокам, а у некоторых, кроме пятен у щитка, заметны 2 медиально сближенных черных пятнышка ближе к переднему краю; надкрылья с зачерненными краями и красновато-рыжим диском, посередине которого иногда находится маленькое черное пятнышко; верх голый, блестящий, а низ с редкими и длинными рыжеватыми волосками. Гениталии самца и самки умеренно склеротизованы.

Диагноз. *E. modiglianii* сходен с *E. elegans*, *E. apicalis* sp. n. и, возможно, с *E. rufomaculata*, но отличается от 2 первых более крупным и более стройным телом, строением гениталий; а также указанными в определительной таблице признаками.

#### *Eucalospaera rufomaculata* (Grouvelle, 1897)

*Cryptarcha rufomaculata* Grouvelle, 1897: Ann. Mus. Civ. Genova, 38: 373.

*Calospaera rufomaculata* Jelinek, 1974: Acta Ent. Bohemosl., 71, 3: 193.

Этот вид известен автору лишь по описанию, которое позволяет предположить значительное сходство его с предыдущим, если эти формы не конспецифичны.

## ЛИТЕРАТУРА

(работы, вошедшие в каталог Grouvelle, 1913, в данном списке опущены)

- Семенов-Тянь-Шанский А. П. Пределы и зоогеографические подразделения Палеарктической области для наземных сухопутных животных на основании географического распределения жесткокрылых. М.—Л., изд. АН СССР, 1936, 16 с.
- Яблоков-Хнзорян С. М. Два новых вида жесткокрылых из Армянской ССР (Insecta, Coleoptera).— Докл. АН АрмССР, т. 42, вып. 5, 1966, с. 309—314.
- Arrow J. G. Notes on some Glavicorn beetles and description of few new species and genera.— Ann. Mag. Natur. Hist., vol. 20 (10), 1932, p. 101—113.
- Grouvelle A. Coléoptères du Tonkin récoltés par M. le colonel Bonifacy (Rhyssodidae, Nitidulidae, Ostomidae).— Bull. Mus. Natur. Hist., 1912, p. 502—505.
- Grouvelle A. Byturidae, Nitidulidae.— In Junk W. Coleopterorum Catalogus, Berlin, pars 56, 1913, 223 S.
- Grouvelle A. Nitidulidae des Philippines récoltés par S. F. Baker.— Philipp. J. Sci., Sect. D, vol. 9, 1915, p. 535—542.
- Hisamatsu S. Four new species of Nitidulidae from Japan (Coleoptera).— Trans. Shikoku ent. Soc., vol. 7, 1961, p. 26—32.
- Jelinek J. Generic reclassification of Oriental Cryptarchinae (Coleoptera, Nitidulidae).— Acta Entomol. Bohemosl., ročn. 71, čís. 4, 1974, s. 187—196.
- Jelinek J. Revision of the genus *Glischrochilus* Reitter from the Oriental region and China (Coleoptera, Nitidulidae).— Acta Entomol. Bohemosl., ročn. 72, cis. 2, 1975, s. 127—144.
- Jelinek J. Ergebnisse der Bhutan-Expedition 1972 des Naturhistorischen Museum in Basel (Coleoptera, fam. Nitidulidae).— Entomol. Basiliens., vol. 3, 1978, S. 171—218.
- Jelinek J. New and little known taxa of Nitidulidae (Coleoptera).— Sborn. Narodn. Muz. Praze, Svaz. 38, r. B, čís. 3, 1982, p. 171—192.
- Kirejtshuk A. G. Preliminary revision of the Cryptarchinae genera of the Afrotropical region, with descriptions of a new genus, a new subgenus and some new species (Coleoptera, Nitidulidae).— Rev. Zool. Afr., vol. 95, N 4, 1981, p. 765—805.
- Reitter E. Bestimmungstabelle der europäischen Coleopterenfamilien Nitidulidae und Byturidae.— Verh. Naturh. Ver. Brünn, Heft 86, 1919, 104 S.