

удлиненные (длина превышает ширину в 1.5 раза), параллельнобокие. Плечевые углы надкрылий закругленные, боковые края зернистые, сверху не видны. 10-е междурядье надкрылий узкое, 9-я точечная бороздка сильно углублена. Первые междурядья плоские, боковые слегка выпуклые. Все междурядья несут по два неравномерных ряда щетинок, сидящих на мелких зернах. Щетинки прямые. Низ тела в прилегающих желто-белых волосках. Ноги довольно короткие. Наружный край передних голеней прямой, внутренний слегка дуговидно выемчатый, вершинный срез по ширине равен длине первых члеников передней лапки.

Длина тела 5.7 мм, ширина 2.3 мм.

Близок к *M. striolatus* Fairm. и *M. wittmeri* Kasz., от которых хорошо отличается наличием киля на подбородке.

Распространение. Иран: Белуджистан, Ираншар [Иран-шехр]; Афганистан: Нуристан.

Экология. В вост. Афганистане жуки собраны на высоте 1800 м над ур. м. (Kaszab, 1963a).

VII. Триба HETEROTARSINI

Lasgordaire, 1859 : 392; Lescote and Hogn, 1883 : 382; Gebien, 1920 : 111; Koch, 1956 : 44; Esraïol, 1958 : 104.

Типовой род трибы — *Heterotarsus* Latreille, 1829.

Глаза с очень слабой выемкой на переднем крае. Подбородок со средним возвышением. Последний членик нижнечелюстных щупиков треугольно расширен. Надкрылья с 9 точечными бороздками. Ложные эпиплевры, обрываясь на уровне анального стернита брюшка, не доходят до шовного угла надкрылий. Заднегрудь длинная, расстояние между средними и задними тазиками значительно больше продольного поперечника средних тазиков. Отросток 1-го видимого стернита брюшка между задними тазиками на вершине закруглен, заметно шире отростка заднегруды между средними тазиками. У обоих полов на передних и средних лапках 1—3-й членики расширены и снабжены очень густыми волосяными щеточками, 4-й членик очень мал и лежит в углублении на верхней поверхности 3-го членика, коготковый членик длинный; на задних лапках расширены 1-й и 2-й членики, тогда как 3-й малозаметен. Голени в вершинной части покрыты мягкими волосками. Тегмен эдеагуса состоит из трех частей: вершинной, базальной и дорсального промежуточного склерита (рис. 486—488). Вершинная часть тегмена заметно короче базальной. Пенис без функционирующих лациний. Небольшой треугольный придаток на вершине вентральной поверхности пениса Кох (Koch, 1956) отождествляет с лациниями, слившимися друг с другом. 9-й сегмент брюшка самки без мембранозных лопастей; стили очень крупные (рис. 483, 484).

Триба содержит один род *Heterotarsus* Latr. По строению гениталий род *Heterotarsus* Latr. очень близок к родам трибы *Opatrini*, однако резко отличается от них, а также всех других *Opatrinae* своеобразным строением лапок у обоих полов, наличием мягких волосков на голених и особенно очень крупными стилями 9-го сегмента брюшка самки. Весьма характерно также отсутствие мембранозных лопастей на вершине этого сегмента, вследствие чего стили причленяются непосредственно к его поверхности. Ранее на основании строения лапок в трибу *Heterotarsini* включался целый ряд родов, которые, как выяснилось, не относятся к подсемейству *Opatrinae*.

Ареал трибы *Heterotarsini* охватывает Африку от южной границы Сахары до северных границ Южно-Африканской республики, о. Мадагаскар, всю Юго-Вост. Азию, Вост. Азию (Китай, включая о. Тайвань; п-ов Корею, Японию, южн. Приморье).

14. Род HETEROTARSUS Latr.

Latreille, 1829 : 26; Laporte de Castelnau, 1840 : 214; Lacordaire, 1859 : 398; Gebien, 1920 : 111; Chatanay, 1913 : 338—342; Kosh, 1956 : 44. — *Helopimorphus* Desbrochers des Loges, 1881 : 140 (92). — *Hopatropterion* Reitter, 1889 : 701.

Типовой вид рода — *Heterotarsus tenebrioides* Guérin-Méneville, 1829—1838 (по последующему обозначению).

Ротовой аппарат характерного опатроидного облика. Мандибулы короткие и массивные, простека очень большая. Нижние челюсти с двухвершинным зубцом на вершине лациний. Фронтальная мышца гипофаринкса в основании пронзает фронтальную мышцу эпифаринкса, отщепляя внутрь третью часть мышечных волокон. Заднегрудь между средними и задними тазиками в 2 раза длиннее продольного поперечника средних тазиков. Анальный стернит брюшка не окаймлен. Метэндостернит с очень сильно развитой лопастью на заднем крае боковых ветвей (рис. 482). 9-й стернит брюшка самца с парой удлиненных склеритов (рис. 485). Парамеры в вершинной части узкие, на вершинах коротко заостренные. Базальная часть тегмена эдеагуса сильно загнута вниз в проксимальной части (рис. 488). 3-й членик на передних и средних лапках (рис. 480, 481) и 2-й на задних у обоих полов в виде цельной широкой лопасти продолжен дистально до уровня основной трети коготкового членика. Предпоследний членик очень мал, в 5 раз короче длинного коготкового членика.

Род содержит 18 видов, из которых 7 распространено в Тропической Африке, включая о. Мадагаскар (1 эндемичный вид), и 11 — в Юго-Вост. и Вост. Азии. В СССР встречается 1 вид — *H. carinula* Mars., весьма обычный в южном Приморье.

*1. *Heterotarsus carinula* Mars. (рис. 479).

Marseul, 1876 : 127. — *subcostatus* Reitter, 1889 : 701 (*Hopatropterion*).

Голова широкая (переднеспинка шире головы в 1.3—1.4 раза). Глаза относительно большие, их передний край с очень слабой выемкой. Наличник с очень глубокой дуговидной вырезкой. Передние углы наличника прямые, на вершине коротко закругленные. Щечный угол перед глазами слабо намечен. Поверхность лба за наличником плоско вдавлена. Пунктировка головы умеренно грубая, очень густая, промежутки между точками очень тонкие. Верхняя губа почти квадратная, ее передний край посередине слабо выемчатый. Краевая щетка верхней губы небольшая, широко прерванная посередине, низ, за исключением узких боковых полос, мембранозный. Тормы короткие, их внутренние отростки плотно слиты с основанием губы и почти неразличимы. Мандибулы характерного опатроидного облика. Пальпигер нижних челюстей хорошо виден сверху и лишь частично прикрыт кардо. Лацинии на вершине вооружены небольшим двухвершинным зубцом. Верхняя поверхность лациний в средней части с пучком длинных волосков. Последний членик нижнечелюстных щупиков треугольно расширен. Предподбородок снизу не прикрыт подбородком. Подбородок обратнотрапециевидный, его передний край

трехвершинный, причем средний зубец, являющийся продолжением срединного гребня нижней поверхности, на вершине закруглен. Усики длинные, их вершины достигают основания переднеспинки. 3-й членик усиков не короче 4-го и 5-го, вместе взятых, последние 4 членика шире остальных, 11-й членик квадратный, слабо суженный к вершине. Переднеспинка поперечная, ее передний край глубоко дуговидно выемчатый, с тонким приподнятым бортиком по бокам; основание в средней части сильно дуговидно выступающее, его бортик едва намечен, сильно стерт. Боковые

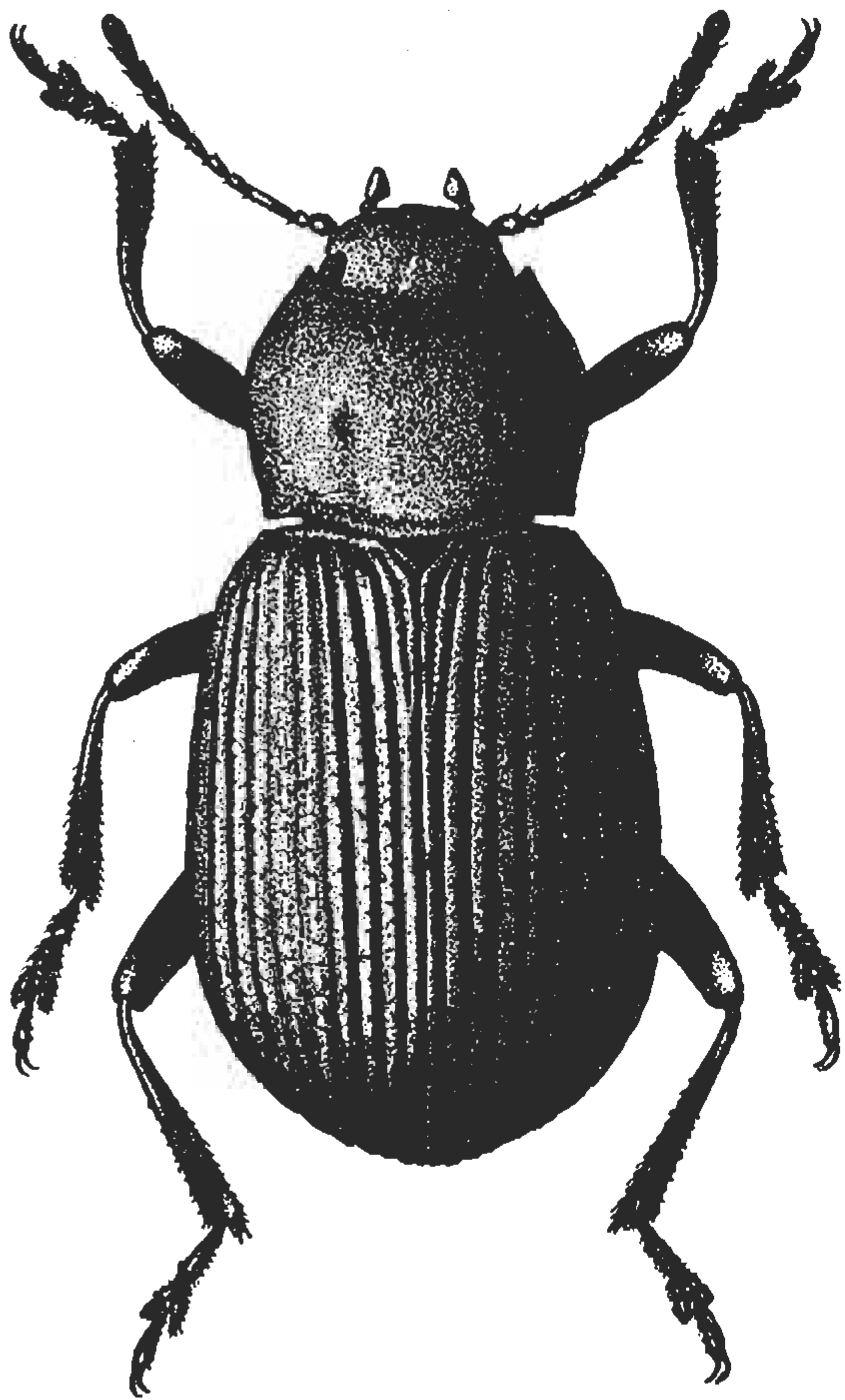


Рис. 479. *Heterotarsus carinula* Mars.

края острые, более сильно дуговидно выступающие в средней части, с тонким бортиком. Передние углы переднеспинки острые, с резкими вершинами, задние углы тупые, также резкие на вершине. Проплевры в грубых глубоких точках, у наружного края тазиковых впадин скульптура проплевр сглажена. Характерно также нерезкое вдавление, идущее вдоль бокового края проплевр. Стернит переднегруди негусто покрыт волосками. Отросток переднегруди сразу за тазиками пригнут к ее заднему краю. Щиток относительно большой, поперечный, почти пятиугольный, с закругленными боковыми краями; его поверхность в четкой мелкой пунктировке. Надкрылья значительно (в 1.4—1.5 раза) шире переднеспинки, слегка расширены кзади. Основание надкрылий с довольно длинной прищитковой точечной бороздкой, тянущейся вдоль шва на протяжении четверти длины надкрылий. Плечевой бугорок образован 7—9-м междурядьями. Плечевой угол надкрылий слабо намечен, плечи имеют округлый контур. Боковой край сверху не виден только в вершинной части. Точечные бороздки на надкрыльях тонкие, составляющие их точки штриховидные. Междурядья выпуклые, причем нечетные из них (3-е, 4-е и 5-е) в основании выступают сильнее, чем четные. Поверхность междурядий в очень мелкой зернистости, матовая. Только пришовное междурядье равномерно выпуклое, остальные с продольным срединным блестящим возвышением, распадающимся на боковых междурядьях на отдельные зернышки. Истинные эпиплевры надкрылий очень узкие, но четкие, ложные эпиплевры обрываются, не доходя шовного угла. Поверхность ложных эпиплевр блестящая, в мелких стертых точках. Средне- и заднегрудь по бокам в густой мелкой пунктировке. Вторая пара крыльев хорошо развита (рис. 38). Стерниты брюшка в густой мелкой пунктировке и мелких прилегающих волосках. Все бедра прямые, тонкие. Передние (рис. 480) и средние голени прямые, задние голени слегка изогнуты наружу. Вершинные шпоры голеней небольшие.

Длина тела 10—11.5 мм, ширина 4.5—5.6 мм.

Распространение. СССР: Приморье (с. Картун на р. Иман, Виноградовка, Тигровый, Сучан, с. Троицкое на оз. Ханка, Камень-Рыбалов). Япония (Осака, Иокагама); п-ов Корея: Фузан [Пусан], Нэан,

Бучу, Чири, Андон, Сансабон, Мальми, Пальмак, Самбау; Китай: Ганьсу, Сев. Вьетнам: Лао-Кай, горы северо-восточнее Кон-Куонга.

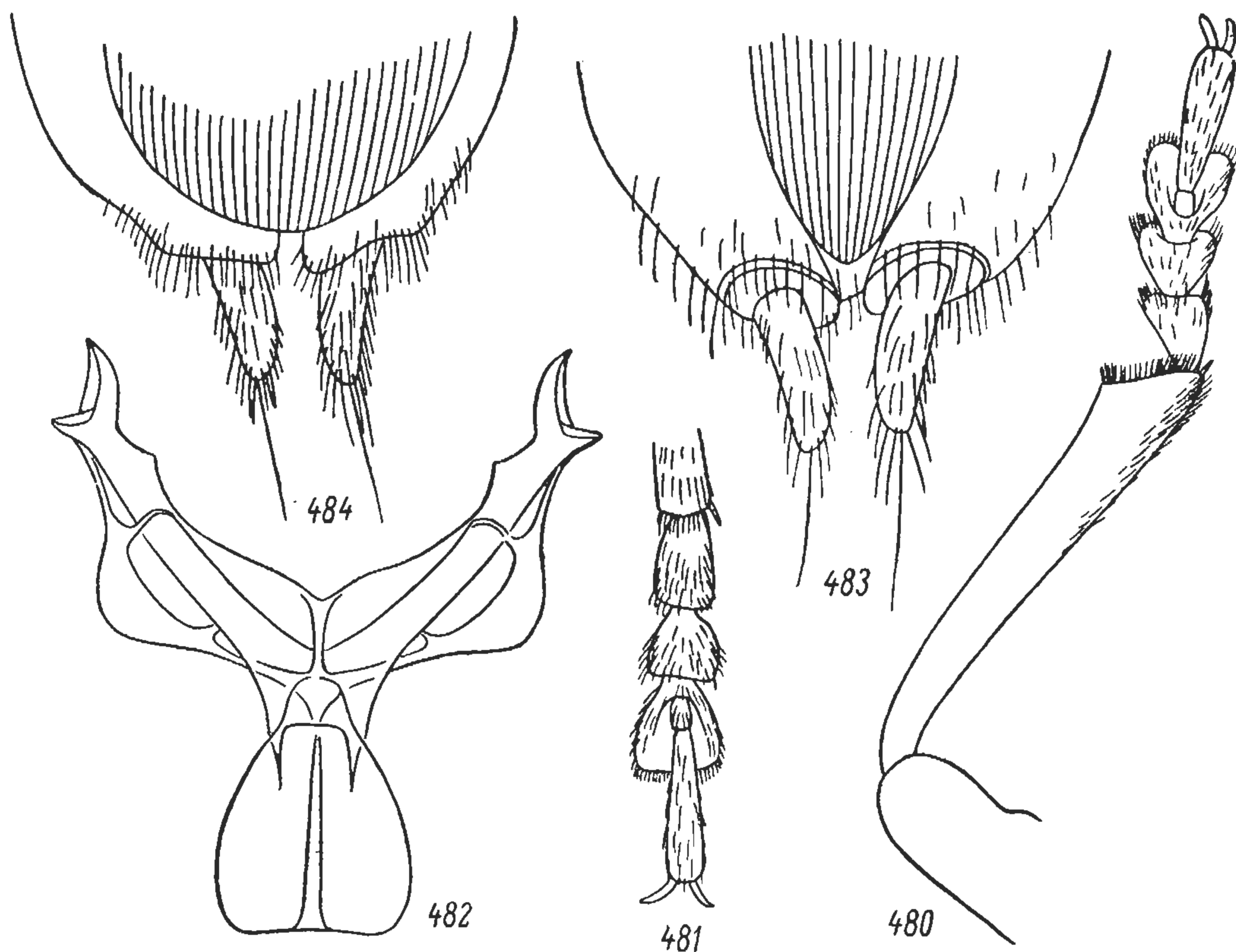


Рис. 480—484. *Heterotarsus carinula* Mars.

480 — передняя голень; 481 — средняя лапка; 482 — метэндостернит; 483 — 9-й сегмент брюшка самки, сверху; 484 — то же, снизу.

Экология. В Приморье встречается на речных косах, в местах со скоплением старой листвы, под камнями, а также у стволов белокорого

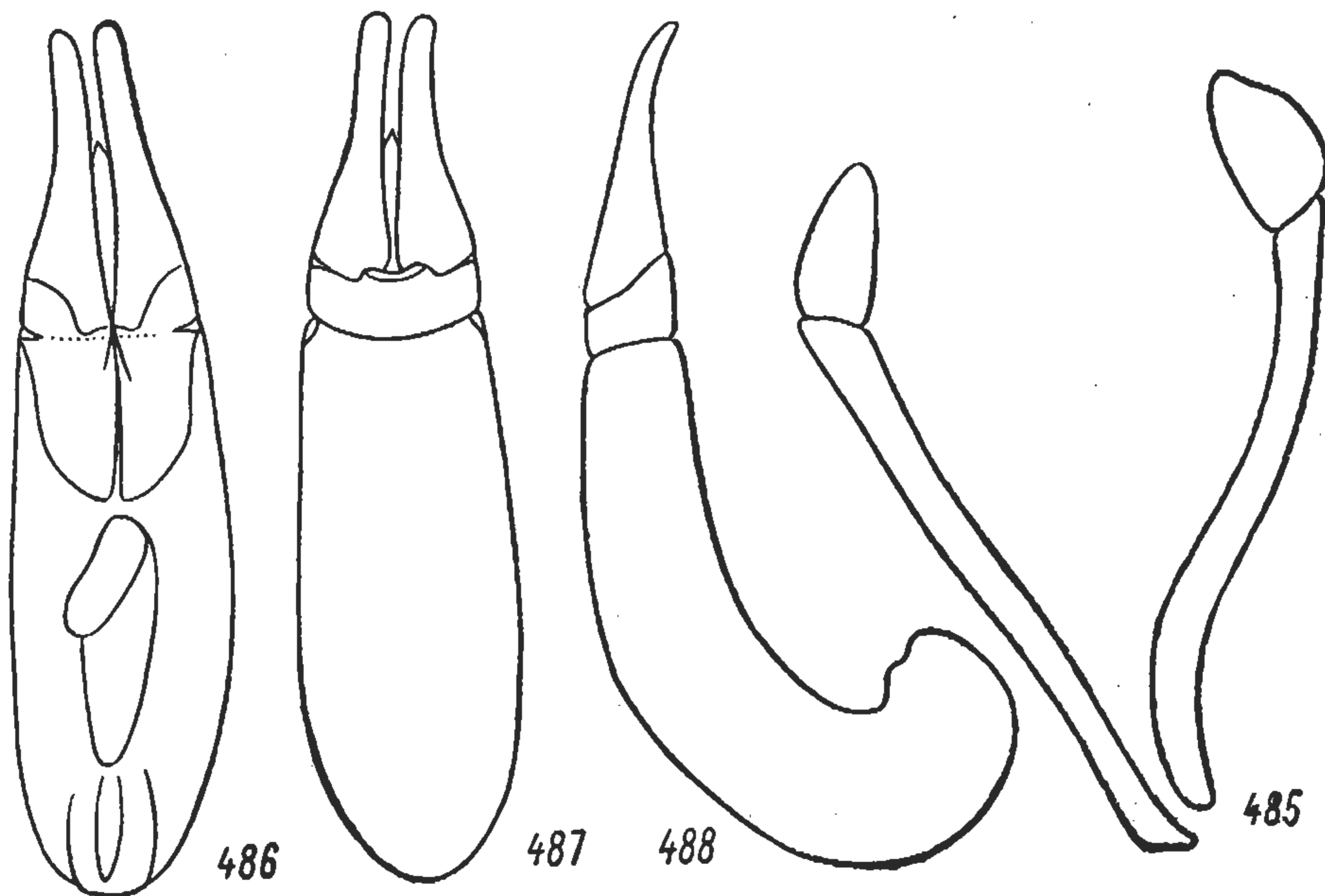


Рис. 485—488. *Heterotarsus carinula* Mars., самец.

485 — склериты 9-го стернита брюшка; 486 — гениталии, снизу; 487 — то же, сверху; 488 — то же, сбоку.

ильма среди обломков отпавшей коры. В сходных условиях встречается и в Сев. Вьетнаме (данные О. Н. Кабакова). Жуки летят на свет.