

Подсемейство VALGINAE

СТРОЕНИЕ ТЕЛА

К подсемейству *Valginae* относятся маленькие, частью даже очень маленькие жуки. Длина у палеарктических видов колеблется в пределах 6.3—10.8 мм, а величина некоторых тропических видов не превосходит 3—4 мм. Тело умеренно удлиненное или довольно короткое (длина превосходит ширину в 1.9—2.1 раза), сверху уплощенное, снизу сильно выпуклое, черной, бурой или рыжей окраски, с пестрым рисунком, образованным сгущениями чешуек разной окраски — белых, желтоватых, коричневых или черных. Голова маленькая, без выростов или рогов. Наличник довольно большой, почти одинаковый в длину и в ширину, иногда чуть продолговатый или поперечный, у основания, перед глазами, над местом прикрепления усиков, с выемками, почему место прикрепления усиков видно сверху; далее вперед он сначала расширяется, а затем постепенно суживается к переднему краю; передние углы закругленные, передний край прямой, а чаще более или менее сильно выемчатый, боковые края без ребер, передний край не приподнят. Усики (рис. 816) 10-члениковые, короткие, их членики, за исключением 1-го, продолговатого и утолщенного к вершине, толстые, поперечные, булава 3-члениковая, маленькая, по величине мало отличается у обоих полов. Верхняя губа (рис. 817) кожистая, слабо хитинизированная, треугольная, направлена вперед, совершенно скрыта под наличником (снаружи не видна), на переднем крае усажена длинными щетинками. Верхние челюсти (рис. 818) слабо хитинизированные, ланцетовидные, на внутреннем крае без зубцов, но с большой округленной кожистой лопастью, несущей многочисленные тонкие волоски; ниже этой лопасти (в сторону основания челюсти) находится жевательная доля. Нижние челюсти (рис. 819) небольшие, *stipes* несет 4-члениковый щупик, у которого первые 3 членика очень короткие, а 4-й относительно очень большой, превосходит длину ее остальных члеников вместе взятых, имеет обычно удлиненно-овальную форму, сверху без ямки. *Calea* и *lacinia* без зубцов, в волосках, которые на *galea* торчат в виде длинного пучка. Нижняя губа (рис. 820) спереди с закругленной глубокой выемкой, с обычными 3-члениковыми щупиками, из которых последний крупный, яйцевидный; *glossa* и *paraglossa* отсутствуют. Горло умеренно выпуклое.

Переднеспинка удлиненная (ее длина мало отличается от ширины, а часто даже немного превосходит ее), гораздо уже основания надкрылий, слабо выпуклая, без каймы на краях, с тупыми передними углами, несколько закругленными и зубчатыми боковыми краями, тупыми, более или менее широко закругленными задними углами и дуговидно выпуклыми, часто со слабыми выемками перед задними углами, задним краем. Переднеспинка всегда сверху с 2 продольными острыми киями, которые, начинаясь у переднего края, продолжают по крайней мере до середины ее длины, а иногда почти доходят до заднего края. Эти кили могут быть почти прямыми и параллельными или дуговидно изогнутыми, иногда расходящимися в направлении назад. У некоторых представителей (род *Dasyvalgus*), кроме этих килей, имеются еще 2 кили, расположенные снаружки от первых; они начинаются близ передних углов и направляются назад и внутрь, примерно до середины длины переднеспинки. Очень часто на переднеспинке есть ямки: по одной у передних углов, по одной у боковых краев посредине и одна у заднего края, перед щитком; нередко имеются также бугорки, расположенные попарно посредине диска. Щиток небольшой, длинный (его длина гораздо больше ширины), треугольный, с заостренной вершиной. Бочки среднегруди хорошо видны сверху.

Надкрылья сравнительно очень короткие (длина их не превосходит общую ширину), на боковом крае за плечами без выемки (в отличие от *Cetoniinae*), сзади порознь широко закруглены; сверху сильно уплощены, а иногда даже несколько вдавлены, лишь по бокам более или менее закруглены и отогнуты вниз. Плечевые бугры хорошо развиты. На поверхности всегда имеются правильные продольные точечные бороздки, промежутки между которыми покрыты более или менее густыми крупными точками и

чешуйками различной окраски. Шовные углы не выдаются назад, как у многих бронзовок, но часто несут маленький острый зубчик. Эпилевры надкрылий узкие.

Задние крылья (рис. 821) благодаря сильному укорочению надкрылий претерпели серьезные изменения и отчасти упрощены, хотя в общих чертах расположение жилок здесь такое же, как у *Trichiinae* и *Cetoniinae*. Прежде всего проксимальная часть крыла (от основания до сгиба) сильно уменьшена и сужена; ее длина не больше длины дисталь-

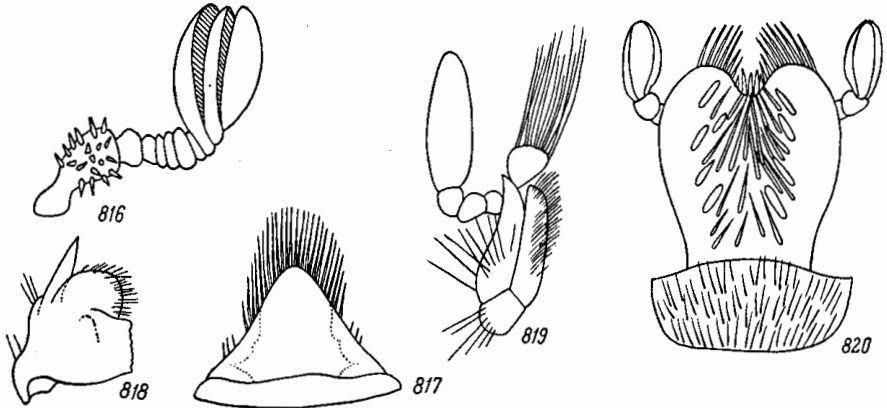


Рис. 816—820. Детали строения *Valgus hemipterus* (L.). 816 — усик; 817 — верхняя губа; 818 — верхняя челюсть; 819 — нижняя челюсть; 820 — нижняя губа.

ной части, в отличие от заднего крыла представителей близких триб — *Cetoniinae* и *Trichiinae*, у которых длина дистальной части всегда меньше длины проксимальной части крыла. Ветви радиуса R_1 и R_3 очень сильно расширены, образуют как бы хитиновый треугольник и сливаются на переднем крае, далеко не доходя до вершины крыла, в отличие от *Trichiinae* и *Cetoniinae*, у которых эти ветви сливаются перед са-

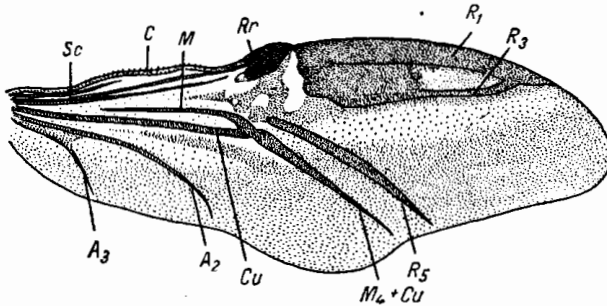


Рис. 821. Заднее крыло *Valgus hemipterus* (L.).

Жилки: С — костальная; Sc — субкостальная; Rr — возвратная ветвь радиальной; R_1 , R_3 , R_5 — ветви радиальной; М — медиальная; M_4+Cu — медиальная+кубитальная; Cu — кубитальная; A_2 , A_3 — ветви анальной.

мой вершиной крыла. R_5 и M_4+Cu развиты нормально, как у других пластинчатых, но из анальных жилок развиты только A_2 и A_3 , а югальные жилки совершенно отсутствуют. Анальная часть крыла сильно сужена (крыло у основания узкое), а югальная лопасть вовсе не развита (как у *Amphicomia*).

Пропигидий не прикрыт надкрыльями, очень большой, у заднего края с 2 или 4 бугорками или острыми зубчиками (2 близ середины и 2 по бокам). Пигидий большой, на вершине либо закруглен, либо у некоторых представителей (рис. 822, 823) заканчивается длинным тонким отростком, имеющим вид яйцеклада, который на конце заострен и зазубрен с двух сторон. Обычно пропигидий и пигидий покрыты густыми крупными чешуйками светлой (белой, желтоватой) и темной (черной, коричневой) окраски, которые образуют рисунок из пятен и перевязей. Вершина пигидия у ♂ нередко несет пучок щетинистых волосков.

Нижняя сторона тела покрыта крупными, часто глазчатыми точками и более или менее густыми чешуйками, обычно светлой окраски. Ноги тонкие и длинные. Передние тазики (рис. 824) внутренними концами соприкасаются, средние разделены узким промежутком, задние очень широко расставлены. Передние тазики выступают наружу лишь в виде круглых возвышений, а большая часть их скрыта под покровами переднегруди; они имеют продолговатую форму и спереди несут сильный поперечный киль, расположенный ближе к их вершинной части (рис. 825, 826). Задние тазики (рис. 827) широкие, наружу треугольно расширяющиеся, с широко закругленным наружным

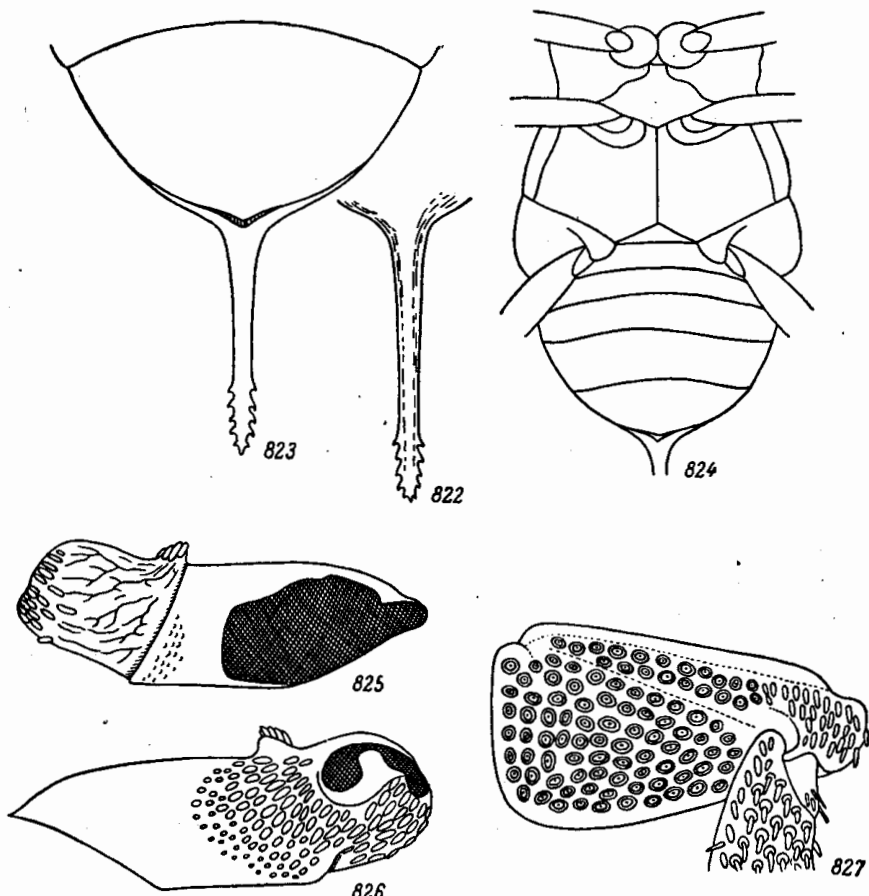


Рис. 822—827. Детали строения *Valgus hemipterus* (L.). 822 — отросток пигидия ♀ сверху; 823 — 6-й брюшной стернит и отросток пигидия ♀ снизу; 824 — грудь и брюшко снизу; 825 — передний тазик сверху; 826 — то же снизу; 827 — задний тазик.

задним углом, покрыты крупными глазчатыми точками и чешуйками. Бедра довольно стройные, не расширенные. Передние голени снаружи с 5—7 зубцами, из которых некоторые бывают развиты более сильно; так, у *Valgus* сильнее развиты 1-й, 2-й и 5-й зубцы, у *Chromovalgus* — 1-й и 3-й, у *Dasyvalgus* — 1-й, 2-й и 3-й. На внутреннем крае передних голени имеется нормально развитая вершинная шпора. Средние и задние голени немного утолщены (как у *Cetoniinae*), за серединой о поперечном килем, перед вершиной, которая немного расширена, с перехватом, а у самого вершинного среза с 2 обычными сближенными шпорами. Вершинный срез обычно без шпиков, более или менее ровный, иногда усажен мелкими шпиками. Передние лапки по длине мало отличаются от голеней, средние и задние гораздо длиннее соответствующих голеней. 1-й членик задних лапок длинный, по крайней мере такой же длины, как 2-й и 3-й членики вместе. Коготки простые, длинные, тонкие, дуговидно изогнутые.

Наружный половой аппарат ♂ (изучен у *Valgus hemipterus* L.) отличается коротким и очень сильно расширенным у основания базальным склеритом, который на спинной

стороне не хитинизирован (так же как снизу), и сложным строением параметра, имеющих примерно одинаковую длину с базальным склеритом.

Половой диморфизм хорошо выражен у видов рода *Valgus*, у которых ♀ имеет на конце брюшка длинный тонкий отросток (так называемый «яйцеклад», не гомологичный обычному яйцекладу насекомых). У некоторых видов чешуйчатый рисунок на теле неодинаков у разных полов (например, у *Valgus hemipterus*). У многих *Valginae* резких наружных половых различий нет.

ЛИЧИНКА

По строению личинка *Valginae* очень близка к личинкам подсемейства *Cetoniinae*. Так же как у последних, у нее голова небольшая, заметно уже 1-го грудного сегмента, глазков нет, верхняя губа спереди трехлопастная, усики короткие, толстые, 4-члениковые, последний брюшной сегмент не разделен поперечной бороздкой, ноги оканчиваются цилиндрическими придатками, представляющими видоизмененные коготки. Отличается тем, что 4-й членик усиков очень большой, такой же длины, как 2-й и 3-й вместе взятые. На задней части анального стернита нет симметричных рядов шпиков. Личинки, в соответствии с размером жуков, мелкие. Куколка не описана.

РАЗВИТИЕ

Все палеарктические представители подсемейства *Valginae* дендрофилы. Их личинки развиваются в древесине — преимущественно больной и мертвой, трухлявой. Отросток пигидия («яйцеклад») служит самке для просверливания отверстий в древесине, куда откладываются яйца. Личинка развивается в древесине в течение лета и окукливается либо осенью, либо следующей весной. Следовательно, зимовка может происходить как в личиночной, так и в имагинальной фазе. Генерация однолетняя.

ЭКОЛОГИЯ

Как уже сказано, личинка связана с больной и мертвой древесиной, в которой она живет. Жуки питаются частями цветов и молодыми листьями древесных и кустарниковых растений.

В качестве врагов жуков известны некоторые поедатели их птицы (см. ниже, *Valgus hemipterus*).

Жуки держатся преимущественно на деревьях и кустарниках, хотя в лесах попадают и в травянистом ярусе. Они чаще сидят на листьях, чем на цветах. Вышедшие из древесины насекомые, в отличие от связанных с древесиной бронзовок, при яйцекладке в нее не забираются, а, как сказано, самка просверливает отростком пигидия отверстия, куда откладывает яйца.

Жуки деятельны в теплые солнечные дни, когда они летают и питаются. В холодную облачную погоду и ночью они неподвижно сидят на листьях деревьев и кустарников, не спускаясь на землю.

Продолжительность периода лета у палеарктических видов, обитающих в умеренном поясе, известна только для *Valgus hemipterus*; у него лет продолжается с конца весны (3-я декада апреля) до середины лета (конец июня), а на севере ареала даже до конца лета (середина августа). Возможно, что растянутость лета (помимо зависимости от широты местности и вертикальной зональности) связана с неодновременной откладкой яиц одной самкой; об этом свидетельствуют и различные сроки появления взрослых жуков — от сентября до конца апреля. В общем, жуков следует относить к весенне-летним формам; появление их в природе приурочено к середине весны, когда на деревьях начинают развиваться листья, необходимые для питания жуков.

Как подавляющее большинство наших дендрофилов, *Valginae* относятся к мезофилам, хотя и эврибионтным, так как во взрослой фазе хорошо переносят недостаток влаги. В то же время *Valginae* термофильные насекомые, на что указывает их распространение в основном в тропиках, и сравнительно мало холодостойки.

Жуки живут как в низменностях, так и в горах на разных высотах, хотя настоящих высокогорных видов среди них в палеарктической фауне нет. По-видимому, их распространение по вертикали не идет выше границы широколиственных лесов.

Широколиственный лес — наиболее типичная станция для *Valginae*. Проникновение их в открытые ландшафты возможно при наличии там хотя бы отдельных деревьев или крупных кустарников.

ХОЗЯЙСТВЕННОЕ ЗНАЧЕНИЕ

Поскольку развитие видов этого подсемейства связано с больной и мертвой древесиной, то личинка их безвредна. Очень незначительный вред отмечен только для *Valgus hemipterus*, а именно — повреждение жуками цветов и листьев некоторых фруктовых деревьев и других древесно-кустарниковых пород.

ГЕОГРАФИЧЕСКОЕ РАСПРОСТРАНЕНИЕ

В подсемействе *Valginae* насчитывается более 200 видов, из которых в Индо-Малайской области известно свыше 130, в Эфиопской — 41, в Австралийской — 18, в Палеарктической 13 и в Неарктической — 4; в Неотропической области это подсемейство не представлено. Как можно видеть, подавляющее большинство видов распространено в тропиках восточного полушария, особенно в Индо-Малайской области. 13 видов, распространенных в Палеарктической области, относятся к 4 родам: *Valgus*, *Chromovalgus*, *Dasyvalgus*, *Hybovalgus*. По отдельным подобластям Палеарктики виды распределяются следующим образом. В Палеархектической подобласти известны 10 видов, которые свойственны только ее более южным провинциям (отсутствуют в Маньчжурской и Корейской), а именно: в Японской — 4 вида (*Chromovalgus fumosus* Lew., *Ch. laetus* Arr., *Dasyvalgus angusticollis* Waterh., *D. tuberculatus* Lew.), во Внутренне-Китайской — 3 (*Valgus parvicollis* Fairm., *V. thibetanus* Nonfr., *Hybovalgus laticollis* Agrow.), в Южно-Китайской — 1 (*Dasyvalgus ichangicus* Mos.), в Юньнаньской — 2 (*Hybovalgus versicolor* Mos., *H. yunnanus* Mos.). В Средиземноморской подобласти встречаются 2 вида (*Valgus hemipterus* L. и *Chromovalgus peyroni* Muls.), в Среднеазиатской — 2 (*Valgus hemipterus* L. и *Chromovalgus klapperichi* Endr.), в Европийско-Обской и Ангарской — 1 (*V. hemipterus*).

Характерно, что ни одного эндемичного рода *Valginae* в Палеарктике нет. Так, род *Valgus* распространен, кроме Палеарктики, в Индо-Малайской, Неарктической и Эфиопской областях, а в Европе представляет тропический элемент. Род *Chromovalgus* распространен в Индо-Малайской области, а в Палеарктике его ареал разбит на 3 части: Малая Азия (*Ch. peyroni*), Афганистан (*Ch. klapperichi*) и Япония (*Ch. fumosus*). Род *Dasyvalgus* очень обильно представлен в Индо-Малайской области, и лишь 3 его вида приурочены к юго-восточным пределам Палеарктики. Род *Hybovalgus* также в основном индо-малайский, лишь 2 его вида встречаются в Юньнаньской провинции и 1 вид во Внутренне-Китайской провинции Палеархектической подобласти Палеарктики. Отсюда видно, что палеарктическая фауна *Valginae* в основном связана с Индо-Малайской областью и, вероятно, представляет остаток богатой фауны этого типа, некогда широко распространенной в Евразии от ее крайнего юга далеко на север. Ухудшение климатических условий в четвертичное время способствовало вымиранию этой фауны на обширных пространствах, и лишь немногие виды приспособились к новым условиям, где сохранились, часто далеко оторванные от ареалов других представителей, до настоящего времени.

В СССР известен только один представитель подсемейства *Valginae*, а именно — *Valgus hemipterus*.

СИСТЕМАТИКА

Подсемейство *Valginae* родственно подсемействам *Cetoniinae* и в особенности *Trichiinae*. В имагинальной фазе это обнаруживается в сходстве строения ног (голеней, коготков), наличника, имеющего у основания перетяжку, развития бочков среднегрудки, которые видны сверху, в наличии дуговидной и глазчатой пунктировки и других особенностей. Личиночная фаза имеет много общих черт с личинками упомянутых подсемейств. Отсутствие вырезки на боковом крае надкрылий, которые при полете раскрываются так же, как у других жуков, умеренное развитие задних тазиков, никогда не имеющих острых задних наружных углов, форма переднеспинки сближают *Valginae* именно с *Trichiinae*. В то же время *Valginae* имеют ряд существенных отличий, которые заставляют считать их особым подсемейством, хотя и близким к *Trichiinae*. Эти признаки таковы: наличие острых продольных килей на переднеспинке, укорочение надкрылий, сокращение поверхности дистальной части заднего крыла, упрощение жилкования в этой области, редукция югальной лопасти (в связи с укорочением надкрылий), наличие бугров или зубцов на пропигидии, который имеет тенденцию к сильному увеличению размера, увеличение количества зубцов на наружном крае передних голеней до 5—7, широко расставленные тазики задних ног, сильное удлинение 1-го членика задних лапок. Эти признаки указывают, что подсемейство *Valginae*, сравнительно с подсемейством *Trichiinae*, является более специализированным и происходит, видимо, от каких-то форм, близких к *Trichiinae*, вероятно к трибе *Osmodermiini*, которая, как известно, в то же время сближает подсемейство *Trichiinae* с подсемейством *Cetoniinae*.

ОСНОВНАЯ ЛИТЕРАТУРА

- Добровольский Б. В. 1951. Вредные жуки. Ростиздат : 392.
 Медведев С. И. 1952. Личинки пластинчатых жуков фауны СССР. Изд. АН СССР : 52, 156—166, рис. 354—357.
 Медведев С. И. 1955. В справочнике: Вредители леса, т. II. Изд. АН СССР : 2835.
 Савченко С. М. 1938. Материалы до фауны УРСР. Пластинчатостусі жуки (Coleoptera, Scarabaeidae). Вид. АН УРСР : 78, 179—180.

- Якобсон Г. Г. 1905. Жуки России и Западной Европы. СПб. : табл. 31, рис. 9, 10.
- Аггров G. J. 1944. The beetles of the Lamellicorn subfamily Valginae, with a synopsis of the genera and descriptions of some new species. Trans. Royal Entom. Soc. Lond., v. 94, part 1 : 225—246.
- Бальтасар V. 1956. Fauna CSR. Svazok 8. Brouci listoroži — Lamellicornia, Dil 1. Praha : 216—220.
- Бурmeister H. 1844. Handbuch der Entomologie, III. Berlin : 719—727.
- Эндрöди S. 1956. Lemezescápú bogarak — Lamellicornia. Fauna Hungariae, 12. Coleoptera. Budapest : 160—162.
- Горю М. А. et M. A. Percheron. 1833. Monographie des Cétonines et genres voisins. Paris : 47, 78—82, t. 3, f. 3, t. 8, f. 4, t. 9, f. 1, 4.
- Горю Ad. 1958. Faunistik der mitteleuropäischen Käfer. Bd. VI. Lamellicornia. Überlingen — Bodensee, 253—254.
- Жунк W. 1922. Coleopterorum Catalogus, pars 75. Berlin : 41—58.
- Колбе H. J. 1897. Beiträge zur Kenntniss der melitophilen Lamellicornien (Coleoptera). VIII. Die afrikanischen Genera und Species der Valgiden. Stett. Entom. Zeitung, LVIII : 184—215.
- Колбе H. J. 1904. Gattungen und Arten der Valgiden von Sumatra und Borneo. Stett. Entom. Zeitung, LXV : 3—57.
- Куһнт P. 1913. Illustrierte Bestimmungstabelle der Käfer Deutschlands. Stuttgart : 412, fig. 185.
- Микшич R. 1957. Zweite Nachtrag zur «Fauna insectorum Balcanica — Scarabaeidae» (Coleoptera, Lamellicornia). Acta Musei Macedonici Scientiarum Naturalium, IV : 167.
- Мулсант M. E. 1842. Histoire naturelle des Coléoptères de France. Lamellicornes. Paris : 521—524.
- Пани S. 1957. Fauna Republicii Populare Romîne. Insecta. Vol. X, Fasc. 4. Coleoptera, fam. Scarabaeidae. Ed. Acad. Rep. Pop. Romîne : 259—260.
- Паулиан R. 1941. Faune de France, 38, Coleopteres, Scarabaeides, Paris : 207—208.
- Рейтер E. 1898. Bestimmungs-Tabelle der Melolonthidae aus der europäischen Fauna und den angrenzenden Ländern, H. 38 : 79—80.
- Рейтер E. 1909. Fauna Germanica. Käfer. II. Stuttgart : 340.

СПЕЦИАЛЬНАЯ ЧАСТЬ

ОПРЕДЕЛИТЕЛЬНАЯ ТАБЛИЦА РОДОВ

- 1 (2). Пигидий у ♂ на вершине закругленный и несет здесь пучок из щетинок, у ♀ он оканчивается тонким и длинным, на вершине с двух сторон зазубренным отростком («яйцекладом») 1. Род *Valgus* Scriba.
- 2 (1). Пигидий у ♂ на вершине без щетинистого пучка, у ♀ без тонкого отростка, просто закруглен.
- 3 (4). Верх без щетинистых или чешуйчатых пучков. Задний край пропигидия по бокам с 2 зубцами. Переднеспинка с 2 продольными киями 2. Род *Chromovalgus* Kolbe.
- 4 (3). Верх, по крайней мере переднеспинка и пропигидий, с чешуйчатыми пучками. Задний край пропигидия с 4 зубцами. Переднеспинка, кроме обычных 2 продольных килей, в передней половине кнаружи от них еще с 2 короткими киями 3. Род *Dasyvalgus* Kolbe.

1. Род VALGUS SCRIBA

Scriba, 1790, Journ. Ent. : 66; Stephens, 1830, Ill. Brit. Mandib. III : 231; Gory et Percheron, 1833 : 18, 21, 47, 78; Castelnò, 1840, Hist. Nat. Col., II : 160; Heer, 1841, Fauna Col. Helv. : 548; Burmeister, 1842 : 693, 719; Mulstant, 1842 : 521; id., ed. 2, 1871 : 721; Erichson, 1848, Naturg. Ins. Deutschl., Col., III : 590; Redtenbacher, 1849, Fauna Austr. : 29, 273; ed. 2, 1858 : XCI, 464; ed. 3, 1874, 1 : XCVIII, 511; Costa, 1852, Fauna Regno Napoli, Col. Trich. : 6; Lacordaire, 1856, Gen. Col., III : 556, 567; Jacquelin du Val, 1859—1862, Gen. Col. d'Eur., III : 79, 88; Reitter, 1898 : 79; id., 1909, Fauna Germ., II : 340; Vedel, 1911, Faune Col. Bassin de la Seine, IV, I : 147; Са-вченко, 1938 : 179; Паулиан, 1941, Faune de France, 38, Col. Scarab., Paris : 207.

Личинка. Медведев, 1952 : 165.

К роду *Valgus* относятся маленькие жуки (6—11 мм длиной) с умеренно удлиненным или довольно коротким телом, сверху уплощенным, снизу выпуклым, черной или бурой окраски с пестрым рисунком, образованным более или менее крупными, местами

сгущенными беловатыми или желтоватыми чешуйками. Голова маленькая, наличник у основания суженный, на переднем крае с неглубокой выемкой. Переднеспинка удлиненная, гораздо уже основания надкрылий, посередине с 2 продольными килями, начинающимися у переднего края и более или менее значительно заходящими за середину, по бокам с ямками; ее боковые края зазубренные, более или менее закругленные, задние углы тупые, закругленные, задний край округло-выпуклый, иногда с выемками

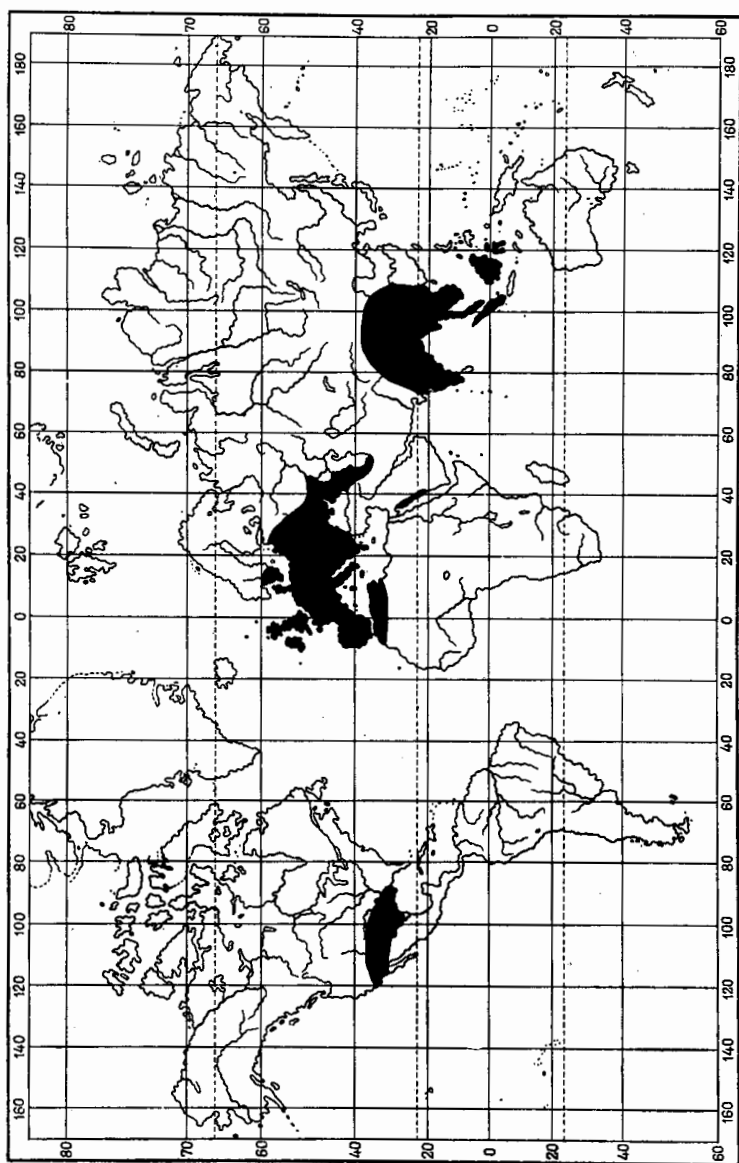


Рис. 828. Ареал рода *Valgus* Scriba.

перед задними углами. Бочки среднегруди видны сверху между боками заднего края переднеспинки и плечами надкрылий. Щиток небольшой, удлиненно-треугольный, с острой вершиной. Надкрылья короткие (их длина мало отличается от общей ширины), сверху плоские, каждое, между швом и плечевым бугром, с 5 точечными бороздками, на вершинах по отдельности широко закруглены. Пропигидий очень большой, не прикрыт надкрыльями, с 4 голыми бугорками у заднего края. Пигидий большой, более или менее выпуклый, у ♂ на вершине закруглен и оканчивается пучком щетинок, у ♀ вытянут в длинный тонкий отросток, который на вершине с двух сторон зазубрен

(«яйцеклад»). Низ обычно более или менее густо покрыт светлыми чешуйками. Задние тазики очень широко расставлены. Ноги довольно стройные, бедра не утолщены. Передние голени снаружи с 5 зубцами, из которых 1-й (вершинный), 3-й и 5-й сильнее развиты, чем 2-й и 4-й; на внутреннем крае с нормальной вершинной шпорой. Средние и задние голени посредине снаружи с поперечным килем, на вершинах с 2 нормальными шпорами. Лапки тонкие, передние немного длиннее голеней, задние гораздо длиннее голеней; их членики несут снизу ряды щетинок. 1-й членик задних лапок вдвое длиннее следующих двух вместе взятых. Коготки простые, более или менее изогнутые.

Признаки единственной известной личинки — *V. hemipterus* даны при описании вида.

К роду *Valgus* относятся 20 видов, распространенных как в восточном, так и в западном полушариях (рис. 828). Из них в Палеарктической области встречаются 3 вида, в Индо-Малайской — 12 видов (преимущественно на Зондских островах), в Неарктической — 3 вида (в Сонорской подобласти), в Эфиопской — 2. Таким образом, род *Valgus* наиболее обильно представлен в Индо-Малайской области, преимущественно в Малайской подобласти, вообще же приурочен к тропикам и субтропикам обоих полушарий, отсутствуя в Неотропической и Австралийской областях. Только 1 вид заходит в бореальную зону (*V. hemipterus*), представляя там палеотропический элемент. Из 3 видов, распространенных в Палеарктической области, 1 (*V. hemipterus*) представлен во всех подобластях, кроме Палеархической, 2 встречаются в Палеархической подобласти, в центральных районах Китая (*V. parvicollis* и *V. thibetanus*).

Представители рода *Valgus* являются обитателями леса. Их личинки развиваются в больной или мертвой трухлявой древесине. Продолжительность генерации у европейского вида 1 год. Жуки питаются лепестками и другими частями цветов, а также молодыми листьями; грубыми частями растений они не могут питаться, так как их челюсти слабо хитинизированы. Могут приносить незначительный вред.

ОПРЕДЕЛИТЕЛЬНАЯ ТАБЛИЦА ВИДОВ

- 1 (2). Длина тела 6.3—10.3 мм. Основной фон тела черный. Пропигидий и пигидий в белых чешуйках, с рисунком из черных чешуек 1. *V. hemipterus* (L.).
 2 (1). Длина тела 6 мм. Окраска частично рыжеватая. Пропигидий и пигидий в рыжеватых чешуйках; пропигидий посредине в очень густых пучках черных чешуек 2. *V. parvicollis* Fairm.

1. *Valgus hemipterus* (L.) (рис. 829, 830).

Linné, 1758, Syst. Nat.; ed. 10, 1: 351 (*Scarabaeus*); id., 1790, ed. 13 (Gmelin), I, 4: 1584 (*Trichius*); Mulsant, 1842: 521, 524; Gory et Percheron, 1833: 47, 78, t. 8, f. 4; Castelnò, 1840, Hist. Nat. Col., II: 161; Heer, 1841, Faune Col. Helv.: 548; Burmeister, 1842: 720; Erichson, 1848, Naturgesch. Ins. Deutschl. Col., III: 591; Redtenbacher, 1849, Fauna Austr.: 273; Costa, 1852, Fauna Regno Napoli, Col. Trich.: 6; Jacquelin du Val, 1859—1863, Gen. Col. d'Eur., III: 80, t. 21, f. 105, 105a—d; Reitter, 1898: 80; Bedel, 1911, Faune Col. Bassin de la Seine, IV, 1: 148; Kuhn, 1913: 412, f. 185; Савченко, 1938: 78; Paulian, 1941: 207—208; Balthasar, 1956: 218, f. 129; Endrödi, 1956: 161, f. 75; Mikšič, 1957: 167; Panin, 1957: 260; Horion, 1958: 253—254. — *variegatus* Scopoli, 1763, Ent. Carn.: 12 (*Scarabaeus*); Bedel, 1911, l. c.: 148. — *ab. rufosquamosus* Dalla Torre, 1879, Ber. Nat. Ver. Oesterr. ob. Enns: 115.

Личинка. Perris, 1877, Larves Col.: 106, f. 155—156; Медведев, 1952: 165—166, рис. 354—357.

Биология. Escherich, 1923, Die Forstins. Mitteleur., II: 114; Орлов-Блин, Рейхардт, 1932, Тр. защ. раст., I, 5: 2290; Грезе, 1940, Збірн. роб. з полезах. лісорозв.: 190; Дюбровольский, 1951: 392; Медведев, 1955: 2836.

Тело умеренно удлиненное, сверху плоское, снизу выпуклое. Голова небольшая. Наличник (рис. 831) слегка удлиненный, впереди немного сужен, на переднем крае не приподнят, посредине с вогнутой выемкой, с округленными передними углами и угловато выступающими боковыми лопастями, покрыт; как и остальная часть головы, небольшими густыми точками; лоб, темя и затылок в довольно многочисленных белых чешуйках. 1-й членик усиков (рис. 832) продолговатый, к вершине утолщенный, 3—7-й короткие, поперечные; булава 3-члениковая, овальная, немного короче всего усика, но несколько длиннее жгутика. Последний членик челюстных щупиков

(рис. 833) сильно удлинненный, сверху без ямки. Переднеспинка несколько продолговатая, гораздо уже основания надкрылий, с наибольшей шириной за серединой, кпереди слабо, кзади очень слабо сужена, посредине диска с 2 сближенными острыми продольными киями, идущими от переднего края переднеспинки до ее последней трети, и с 5 ямками: по одной у передних углов, по более глубокой посредине бокового края и одна большая, не очень отчетливая, посредине задней части, против щитка. Передние и задние углы тупые, боковые края довольно слабо дуговидно выпуклые, крупнозубчатые, задний край сильно дуговидно выпуклый, перед задними углами с небольшими выемками. Сверху переднеспинка покрыта густыми, средней величины, точками и довольно густыми желтовато-белыми и темно-коричневыми продолговатыми крупными чешуйками; темные чешуйки образуют рисунок: 2 продольных полосы, идущие по киям и сзади часто сливающиеся, а с каждой стороны по 2 больших пятна (легко

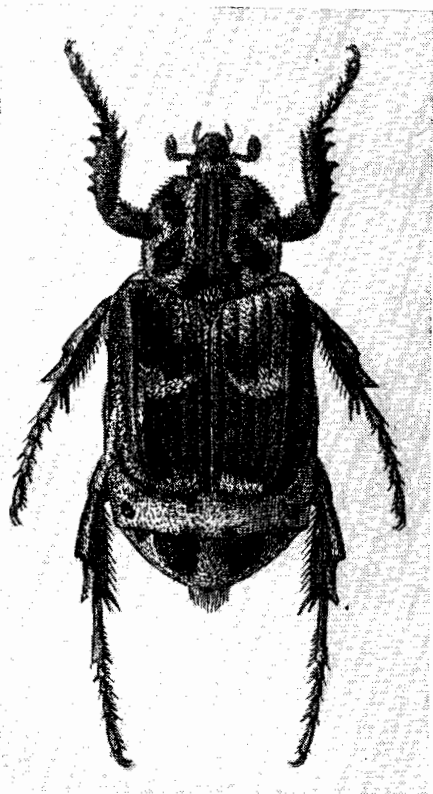


Рис. 829. *Valgus hemipterus* (L.). ♂.

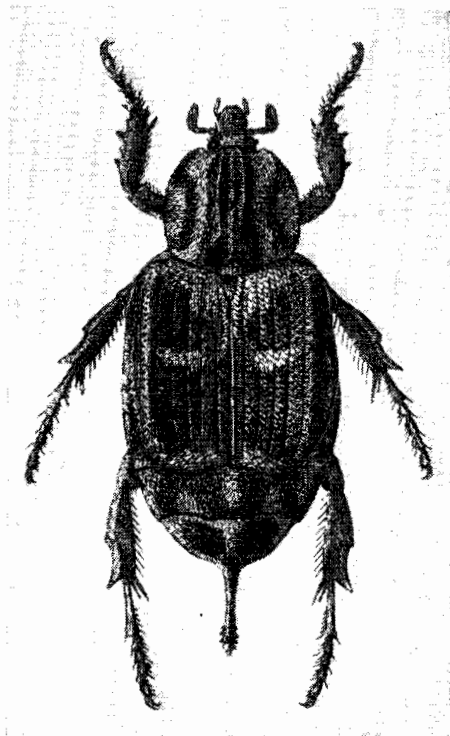


Рис. 830. *Valgus hemipterus* (L.). ♀.

стирающиеся, хорошо заметные у свежих экземпляров). Щиток небольшой, удлиненно-треугольный, в густых, довольно крупных точках и крупных белых чешуйках. Надкрылья сверху плоские (рис. 834), короткие (их общая ширина приблизительно равна длине), не прикрывают пропигидия, их боковая поверхность отделена от верхней тупым сильным ребром. На спинке, между плечевым бугром и швом, на каждом надкрылье имеется 5 грубых точечных бороздок, с плоскими промежутками, покрытыми крупными точками и крупными белыми чешуйками, частью рассеянными поодиночке, частью собранными в светлые перевязи и пятна: поперечную перевязь вдоль основания и в области щитка, полулунное пятно посредине каждого надкрылья и поперечное пятно на вершине. Задний край закругленный, шовные углы не выдаются назад, но несут маленький острый зубчик. Пропигидий очень большой, у заднего края с 4 бугорками — 2 по бокам у задних углов и 2 близ середины, весь покрыт густыми соприкасающимися удлиненно-овальными белыми чешуйками; наружные бугорки у заднего края пропигидия голые, блестящие, окружены черными чешуйками, внутренние бугорки в черных чешуйках. Пигидий у ♂ умеренно равномерно выпуклый, на вершине закругленный и здесь несет ряд или пучок густых толстых белых щетинок; у ♀ в зад-

ней части с широким округленным вдавлением, а на вершине вытянут в длинный тонкий отросток («яйцеклад»), который на конце с двух сторон зазубрен; у обоих полов покрыт густыми крупными точками и густыми белыми чешуйками, с 2 более или менее крупными черными пятнами. Низ в густых (на груди более редких, чем на брюшке) овальных, а на брюшке круглых белых чешуйках, у ♂ более густых, чем у ♀, и в густой крупной пунктировке; медиальный шов заднегруди не углублен. Задние тазики очень широко расставлены (рис. 824). Ноги в довольно густых белых чешуйках. Передние голени (рис. 835) снаружи с 5 зубцами, из которых 1-й, 3-й и 5-й более сильные, чем 2-й и 4-й, на внутреннем крае с нормальной вершинной шпорой. Средние и задние голени снаружи посредине с 1 не особенно сильным поперечным килем, слегка утолщены, перед вершиной со слабым перехватом, на вершине с 2 нормальными сближенными шпорами. Лапки тонкие, стройные, передние немного, но явственно длиннее голелей, средние и задние вдвое длиннее соответствующих голелей. 1-й членок средних и задних лапок вдвое длиннее 2-го и 3-го вместе вмятых. Коготки простые, довольно длинные, слабо изогнутые. Наружный половой аппарат ♂ изображен на рис. 836, 837; на верхней стороне базального склерита посредине проходит кожистая, нехитинизированная полоса, нижняя поверхность также не хитинизированная. Черный, с белым чешуйчатым рисунком, матовый; вытертые старые экземпляры несколько блестящие. Длина 6.7—10.8 мм, ширина 3.3—5.6 мм.

Л и ч и н к а довольно толстая, с С-образно изогнутым телом, покрыта многочисленными, довольно длинными волосками. Голова (рис. 838) гладкая, буро-желтая, сильно поперечная, наибольшей ширины у основания усиков, заметно уже переднего края 1-го грудного сегмента. Темя с каждой стороны с 1 щетинкой близ эпикраниального шва на уровне вершины лобного треугольника и 2 щетинками спереди, близ основания усиков. Эпикраниальный шов гораздо короче высоты лобного треугольника, вершина которого имеет вид закругленного угла. Каждый лобный шов

имеет форму двух выпуклых дуг, разделенных посредине дуговидной выемкой; лобные швы, особенно спереди, очень слабые. Наличник слабо трапециевидный, с каждой стороны с 1 боковой щетинкой. Верхняя губа спереди трехлопастная, с 2 щетинками посредине, 2 по бокам и обычными краевыми ресничками. Верхние челюсти короткие, на внутреннем крае с 3 зубцами. Усики (рис. 839) толстые, короткие, 4-й членок самый большой, толстый, яйцевидный, несколько длиннее 1-го и такой же длины, как 2-й и 3-й вместе; 3-й членок, измеряемый без слабо развитого зубцеобразного отростка, немного короче 2-го и гораздо короче 1-го. Перитрема 1-й пары дыхалец направлена назад, у остальных вперед; все дыхальца приблизительно одинаковой величины. Анальный сегмент не разделен поперечной бороздкой. Анальный стернит покрыт негустыми длинными и короткими щетинками, причем в его задней части (позади укороченной поперечной бороздки) самые внутренние щетинки образуют 2 неправильных продольных ряда (рис. 840). Анальное отверстие в виде поперечной щели. Ноги (рис. 841) короткие, оканчиваются длинными цилиндрическими придатками, представляющими видоизмененные коготки. Длина тела до 20 мм, длина головы 1 мм, ширина головы 1.7 мм.

Р а с п р о с т р а н е н и е (рис. 842). В СССР восточная граница ареала, начинаясь в Эстонской ССР, идет сначала на юго-восток через Витебск, Стародуб, Новгород-Северский, отсюда на восток на Курск, Воронеж, Саратов, откуда по Волге заворачивает на юг до Красноармейска и далее по Ергеням, к верховьям р. Кумы, затем на восток, примерно по Тереку — до Каспийского моря. Южная граница от устья Дуная идет по Черноморскому побережью, включая Крым и Кавказ, в Закавказье он распространяется повсеместно (не найден в Аджарии). За пределами СССР распространяется в северо-западном Иране (продолжение кавказской части ареала) до Тебриза и Тегерана в южном и восточном направлении, откуда на север доходит до южного берега Каспийского моря. Кроме того, известны одиночные находки в Средней Азии (Квак, 2000 м, в Гиссарском хребте 35 км севернее Душанбе, 14 VI 1937, 1 ♀, В. Гусакровский) и в Приамурье (р. Бургали, 40 км южнее ст. Талпан, Сквородинского

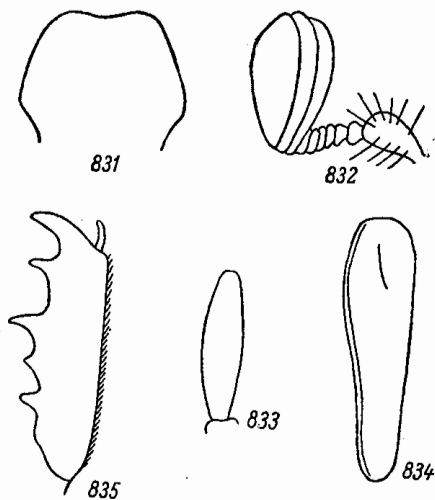


Рис. 831—835. Де строталиения *Valgus hemipterus* (L.). 831 — налчник; 832 — усик; 833 — последний членок челюстного щупика; 834 — надкрылье сбоку; 835 — передняя голень.

района, VI 1960, 1 ♂ на лету, О. Кабаков). Обе особи пойманы в условиях дикой природы и едва ли могли быть завезены. Эти находки сильно расширяют наши сведения об ареале вида. На западе распространен в большей части Европы, на север до южной

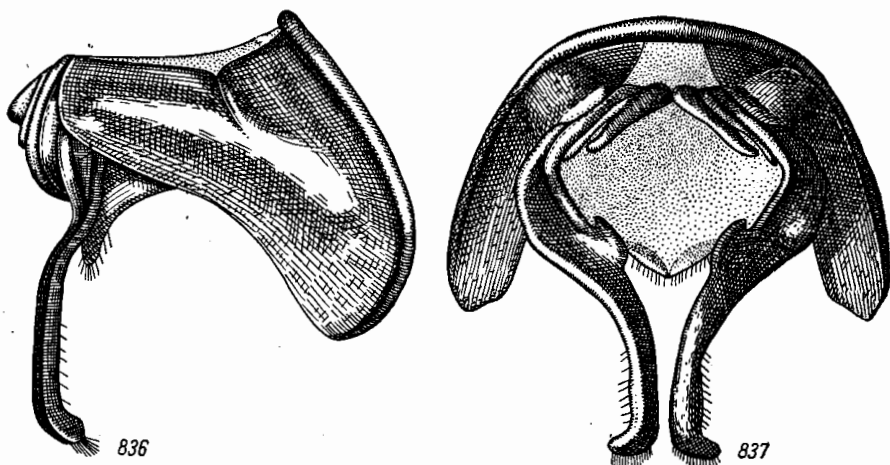


Рис. 836—837. Наружный половой аппарат ♂ *Valgus hemipterus* (L.). 836 — сбоку, 837 — сзади.

части Скандинавского полуострова, на юг до Пиренейского, Апеннинского и Балканского полуостровов включительно и островов Средиземного моря. Распространен также в северной Африке — Марокко, Алжире, Тунисе. Резкое падение северо-восточной границы на юго-восток, от берегов Финского залива к средней Волге, вероятно, свидетельствует о малой зимостойкости этого европейского вида, широко распространенного в Средиземноморье.

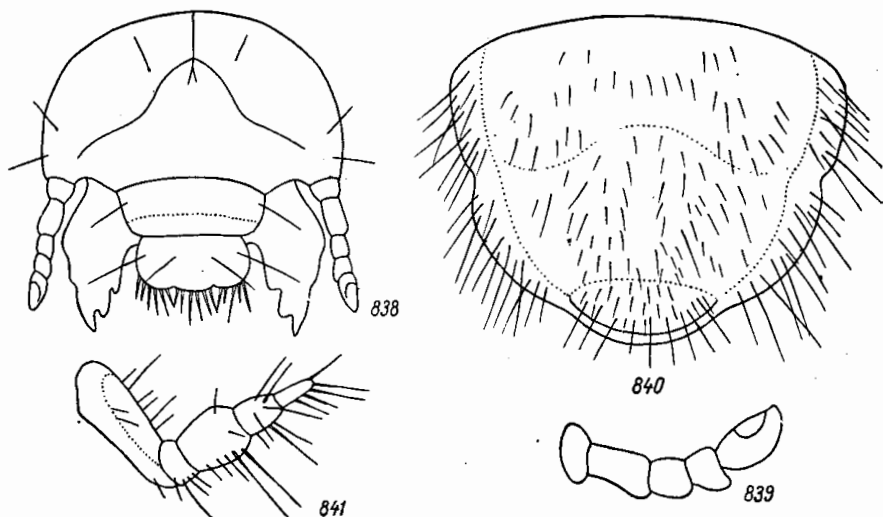


Рис. 838—841. Детали строения личинки *Valgus hemipterus* (L.). 838 — голова; 839 — усик; 840 — анальный стернит; 841 — нога.

Биология. В пределах своего ареала, начиная от Курской области, по всей Украине, в Крыму и на Кавказе, вид очень обычен, хотя и не встречается в массе. В основном жуки связаны с широколиственным лесом, но живут и в условиях открытого ландшафта, если имеются хотя бы одиноко стоящие деревья или крупные кустарники (например, терн); чаще всего они встречаются по опушкам лесов, на лесных по-

лянах и в садах. Будучи первоначально лесным обитателем, *V. hemipterus* вместе с человеком проник в ранее безлесные районы, в сады и приусадебные насаждения. Так, в полынно-типчакowo-ковыльной степи на Чонгарском полуострове близ Сиваша мне приходилось находить *V. hemipterus* на цветах близ железнодорожной будки, где на сотни километров не было естественных лесов и были лишь отдельные полузасохшие деревья — белая акация и кустики лоха (6 V 1925). Он очень обычен в парках Аскании-Нова, которые отдалены от пойменных лесов нижнего Днепра на 50 км. Как в лесостепи, так и в степи жуки встречаются почти повсеместно. Естественными местами их обитания в степной зоне служат байрачные леса (в северных степных районах) и леса речных пойм и песчаных террас (например, в районе нижнего Днепра).

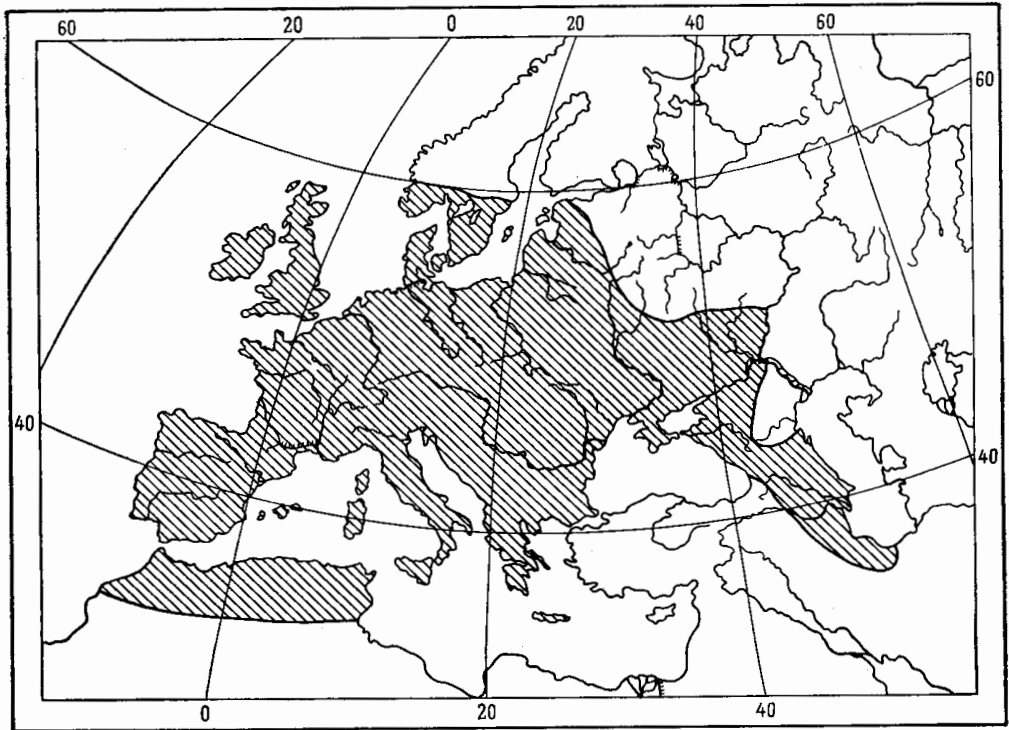


Рис. 842. Ареал *Valgus hemipterus* (L.).

В Причерноморье жуки обнаружены на Кинбурнской косе, где встречаются в «сагах» с древесной растительностью. Распространен как на равнинах, так и в гористых местностях.

Жуки летают в основном весной и в первой половине лета, но единичные экземпляры (самки) могут встречаться и гораздо позднее, до начала августа. О времени лёта в разных зонах имеются такие данные: лесостепная зона Украины — 25 IV—11 VIII, южная Украина (подзона типчакowo-ковыльной степи) — 24 IV—20 VI, единичные экземпляры до 2 VIII, горный Крым — 23 IV—15 VI, Северный Кавказ — 23 IV—3 VI, Закавказье — 25 IV—3 VIII.

Жуки откладывают яйца в мертвую, трухлявую и отмирающую древесину (стволы, ветви, ши и т. д.) различных лиственных деревьев, где и развиваются их личинки. Последние были обнаружены в ясене, яблоне, иве, тополе, вязе, виноградной лозе, лохе. Часть личинок окукливается уже осенью, в год своего отрождения, и тогда осенью же из куколки выходит жук, который остается зимовать в древесине, остальные — весной после перезимовки; видимо, это личинки, вышедшие из яиц в более поздние сроки. Так, уже в сентябре в древесине можно найти молодых взрослых жуков, но в Аскании-Нова, в период 3—20 IV 1925, в парке в пнях разных лиственных пород найдено большое количество молодых жуков с еще совершенно неокрепшими покровами, что доказывает их недавний (уже весной) выход из куколок. Поскольку известно,

что в умеренных пиротах куколки ни у одного из видов пластинчатых не зимуют, то зимовка могла происходить только в личиночной фазе. Таким образом, независимо от того, в какой фазе происходит зимовка (личиночной или имагинальной), у *V. hemipterus* генерация всегда однолетняя.

После выхода из мест зимовки жуки летают в теплые солнечные дни, когда они сидят на листьях и цветах разных растений, особенно кустарников; часто садятся также на дороги, стены строений, заборы. В облачную и прохладную погоду, а также ночью жуки сидят на листьях деревьев и кустарников или высоких травянистых растений, но на землю не спускаются. Питаются цветами и молодыми листьями, на которых делают небольшие погрызы. Отмечено питание на цветах и листьях яблони, груши, вишни, сливы, терна, черешни, калины, свидины (*Cornus sanguinea* L.), сирени, на листьях осоколя (*Populus nigra* L.), ивы белой (*Salix alba* L.), шелюги (*S. acutifolia* Willd.).

Поскольку жуки не встречаются в массе, приносимый ими вред цветам и листьям древесных и кустарниковых пород (в садах и древесных питомниках) невелик.

Из естественных врагов *V. hemipterus* можно указать птиц, поедающих жуков. Это большой пестрый дятел, обыкновенная овсянка и чернолобый сорокопут — в их желудках были обнаружены жуки. Паразиты жуков или личинок *V. hemipterus* пока не известны.

2. *Valgus parvicollis* Fairm.

Fairmaire, 1891, Bull. Soc. Ent. Belg.: CCVI.

Переднеспинка узкая, с прямыми боками, у основания суженная, с закругленными углами и дуговидно выпуклым задним краем. Надкрылья четырехугольные, с угловатыми плечами и прямо обрезанным задним краем. Тело черноватое, местами посредине рыжеватое, пропигидий и пигидий в рыжеватых чешуйках, пропигидий посредине с 2 короткими пучками очень густых торчащих черных щетинок. Длина 6 мм (по Фермэру).

Близок к распространенному во Вьетнаме *V. latigantei* Fairm., но крупнее его и имеет относительно более узкую переднеспинку с более прямыми боками.

Распространение. Центральный Китай.

2. Род CHROMOVALGUS KOLBE

Kolbe, 1897, Stett. Ent. Zeit., LVIII: 215; Reitter, 1898: 80; Aggaw, 1913, Ann. Mag. Nat. Hist., (8) XII: 407.

Тип рода: *Valgus peyroni* Mulsant (1852).

Род *Chromovalgus* близок к роду *Valgus* и отличается от него немногими признаками. Пропигидий на заднем крае с 2 или 4 острыми, направленными назад зубчиками. Пигидий у ♂ на вершине без ряда или пучка жестких щетинок, у ♀ на вершине просто закруглен и не вытнут в длинный тонкий отросток, в отличие от рода *Valgus*. Верх тела без чешуйчатых пучков, сидящих на бугорках. Передние голени снаружи с 5 зубцами, из которых 3-й и 5-й развиты сильнее остальных. Прочие признаки, как у рода *Valgus*.

К роду *Chromovalgus* относятся 7 видов, из которых 3 распространены в Индо-Малайской области и, в частности, в Малайской подобласти, а 4 вида — в Палеарктической области, из которых 2 (*Ch. fumosus* Lewis и *Ch. laetus* Aggaw) встречаются в Японии, 1 (*Ch. klapperichi* Endr.) в Афганистане и 1 (*Ch. peyroni* Muls.) в Малой Азии, где он представляет палеотропический элемент.

ОПРЕДЕЛИТЕЛЬНАЯ ТАБЛИЦА ВИДОВ

- 1 (2). Наружные зубцы передних голеней расставлены на одинаковом расстоянии друг от друга. Большие войлочные пятна на пропигидии и пигидии разделены посредине узким промежутком. Длина 6.5—8.2 мм . . . 1. *Ch. peyroni* (Muls.).
- 2 (1). 3-й и 4-й зубцы наружного края передних голеней (считая от основания) стоят друг от друга гораздо дальше, чем прочие зубцы между собой. Большие войлочные белые пятна на пропигидии и пигидии разделены посредине широким промежутком. Длина 7—9.5 мм . . . 2. *Ch. klapperichi* Endr.

1. *Chromovalgus peyroni* (Muls.) (рис. 843).

Mulsant, 1852, Mém. Acad. Lyon, II: 7 (*Valgus*); Kolbe, 1897, Stett. Ent. Zeit., LVIII: 215; Reitter, 1898: 80; Bedel, 1911, Faune Col. Bassin de la Seine, IV, 1: 147 nota; Aggaw, 1913, Ann. Mag. Nat. Hist., (8) XII: 408.

По форме тела похож на *Valgus hemipterus* (L.). Голова в густых небольших точках. Наличник (рис. 844) впереди конусовидно сужен, с прямым, без выемки, передним краем. Переднеспинка продолговатая, гораздо уже основания надкрылий, в очень густых, но неглубоких, крупных, отчасти морщинистых точках, в задней части более выпуклая, перед щитком слегка вдавлена, с вдавлениями близ середины у бокового края и с 2 параллельными острыми киями, начинающимися у переднего края и достигающими середины ее длины. Боковые края переднеспинки мелко зазубрены, в задней половине параллельные, впереди сходящиеся, передние и задние углы тупые, задний край дуговидно выпуклый. Надкрылья в густых крупных точках, на спинке (между швом и плечевым бугром) с 5 бороздками, покрыты густыми беловатыми чешуйками, с 2 поперечными перевязями (перед серединой и близ вершины), состоящими из черных чешуек. Пропигидий и пигидий очень крупные, тот и другой с 2 большими войлочными белыми пятнами и крупными беловатыми чешуйками, занимающими большую часть их поверхности и разделенными вдоль середины узкой голй черной полосой; задний край пропигидия по бокам с 2 сильными зубчиками. Пигидий равномерно выпуклый, одинаковый у ♂ и ♀, на вершине без торчащих грубых щетинок. Низ в густых крупных точках и более или менее густых крупных беловатых чешуйках. Передние голени (рис. 845) снаружи с 5 зубчиками, расположенными на одинаковом расстоянии друг от друга, из которых наиболее сильно развиты 3-й и 5-й (считая от основания). 1-й членик задних лапок такой же длины, как 2-й и 3-й вместе взятые. Остальное, как у *Valgus hemipterus*. Черный, блестящий, надкрылья красно-бурые в беловатых чешуйках, образующих рисунок. Длина 6.5—8.2 мм, ширина 3.4—4.1 мм.

Распространение. Малая Азия, на восток до Хопы, Сирия.

Биология. Условия обитания этого вида не изучены. По-видимому, встречается в небольшом количестве.

2. *Chromovalgus klapperichi* Endr.

Endrödi, 1955, Acta Ent. Mus. Nat. Pragae, XXX, 451: 185—188.

Похож на *Ch. peyroni* (Muls.). Наличник впереди прямоугольно суживается, его передние углы закруглены, передний край слегка выемчатый. Вся голова покрыта очень густыми грубыми продолговатыми точками. Переднеспинка со слегка закругленными, впереди мало суживающимися боками, которые в задней половине очень слабо, в передней сильно зазубрены; ее передний край выпуклый, передние углы тупые, задние закругленные, продольные кили на верхней стороне сильные, постепенно исчезают за серединой. Кнаружи от них, в передней трети, находится еще по 1 короткому килу, направленному наружу и вперед, за которым расположена неглубокая большая ямка. Переднеспинка покрыта продолговатыми точками и чешуйками, образующими рисунок: пятно по бокам перед серединой, состоящее из широких снежно-белых чешуек, и широко прерванная посредине перевязь у основания, состоящая из овальных желтоватых чешуек. Щиток мелко пунктирован. Надкрылья приблизительно одинаковые в длину и в ширину, с широко закругленными плечами, имеют наибольшую ширину посредине, назад довольно сильно суживаются, с широко закругленным задним краем, образующим общую слабую выемку посредине, и заостренными, почти прямоугольными шовными углами, покрыты спереди и по бокам грубыми рашиленвидными, сзади более мелкими точками, на диске с 4 большими белыми чешуйчатыми пятнами: 2 у основания (иногда частью или полностью исчезающими) и 2 посредине. Пропигидий и пигидий с такими же, как у *Ch. peyroni*, но несколько меньшими (особенно на пигидии), разделенными посредине более широкой голй продольной полосой,

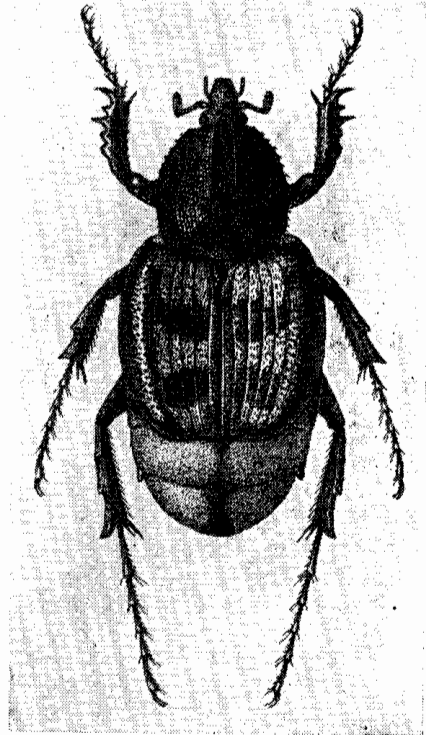


Рис. 843. *Chromovalgus peyroni* (Muls.).

2 большими белыми пятнами (рис. 846). Пигидий слегка выпуклый. Переднегрудь по бокам на широком протяжении покрыта очень густыми белыми маленькими удлиненными чешуйками, бока и передний край заднегруды в очень густых чешуйках, такой же формы, как чешуйки верхней стороны тела, а на боках желтой окраски. Середина заднегруды и брюшные стерниты покрыты редкими маленькими и удлиненными бе-

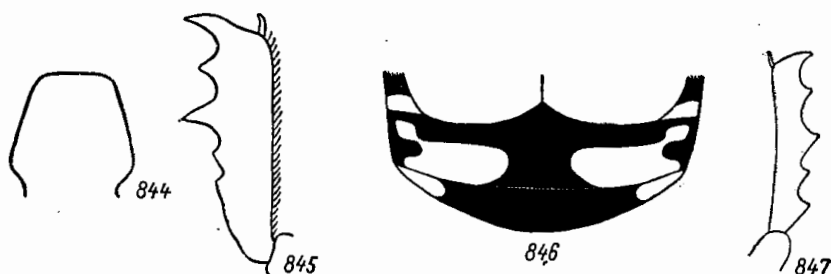


Рис. 844—845. Детали строения *Chromovalgus peyroni* (Muls.). 844 — наличник; 845 — передняя голеня.

Рис. 846—847. Детали строения *Chromovalgus klapperichi* Endr. 846 — пропигидий и пигидий; 847 — передняя голеня.

лыми чешуйками, брюшко посредине углублено. Ноги сильные, покрыты редкими белыми чешуйками. 2-й и 3-й зубцы наружного края передних голеней меньше прочих, 3-й зубец (считая от основания) несколько отдален от 4-го, остальные же расположены приблизительно на одинаковом расстоянии друг от друга (рис. 847). Задние лапки у ♂ длиннее, чем у ♀. Блестящий, смоляно-черный, с рисунком из белых чешуек. Остальное, как у *Ch. peyroni*. Длина тела 7—9.5 мм.

Распространение. Афганистан (Нуристан, «Bashgultal»).

Биология. Жуки были обнаружены на высоте 1200 м над ур. м. 6—24 V 1953.

3. Род *DASYVALGUS* KOLBE

Kolbe, 1904, Stett. Ent. Zeit., LXV: 25, 34; Arrow, 1910, Fauna of Brit. Ind., Lamellic., I: 223, 233.

Тип рода: *Valgus podocalis* Blanchard (1850).

Близок к роду *Chromovalgus*, от которого отличается немногими признаками. Переднеспинка удлиненная, гораздо уже основания надкрылий, обычно имеет наибольшую ширину у основания, откуда суживается кпереди, или же она в задней половине параллельная и лишь в передней суживается. Боковые края ее зазубренные, задние углы хорошо развиты или же широко закруглены, кроме обычных 2 продольных килей, в ее передней части имеются еще 2 косых киля, направленных от передних углов косо назад и внутрь. Надкрылья короткие, гораздо шире переднеспинки, уплощенные; на каждом из них между плечевым бугром и швом 6 продольных точечных бороздок. Задний край пропигидия несет 4 зубца. Пигидий на вершине просто закруглен, без пучка толстых щетинок, у ♀ без тонкого отростка. На верхней стороне тела обычно имеются волосистые или щетинистые пучки. Передние голени снаружи с 4—7, обычно с 5 зубцами, с внутренней с нормальной вершинной шишкой. Остальное, как у *Chromovalgus*.

К роду *Dasyvalgus* относятся 57 видов, из которых 54 распространены в Индо-Малайской области, преимущественно в Малайской подобласти, и лишь 3 вида известны из Палеарктоарктической подобласти Палеарктики. Из них 2 вида (*D. angusticollis* Waterh., *D. tuberculatus* Lewis) распространены в Японии и 1 вид — в южном Китае (*D. ichangicus* Mos.). В Палеарктике этот род представляет индо-малайский элемент.

1. *Dasyvalgus angusticollis* (Waterh.) (рис. 848).

Waterhouse, 1875, Trans. Ent. Soc. Lond.: 115 (*Valgus*); Lewis, 1887, Ann. Mag. Nat. Hist., (5) XIX: 201; Arrow, 1913, Ann. Mag. Nat. Hist., (8) XII: 407 (*Dasyvalgus*).

Тело маленькое, форма, как у *Valgus hemipterus* (L.), но переднеспинка относительно более длинная. Голова покрыта, как и налечник, довольно густыми мелкими точками и мелкими белыми овальными волосовидными чешуйками, не скрывающими основного фона, на глазных отростках в более крупных и густых белых чешуйках. Налечник (рис. 849) продолговатый, впереди суженный, с широко закругленными передними углами и довольно глубокой треугольной выемкой на переднем крае, по краям не приподнят. Переднеспинка продолговатая, в длину больше, чем в ширину, с параллельными, лишь в передней трети закругленными боками, слабо выпуклая, покрыта небольшими густыми глазчатыми точками и овальными черными и белыми чешуйками, которые местами сгущены и образуют пятнистый рисунок. Спереди она приподнята, посредине с углубленной, у основания расширенной бороздкой, в передней половине с 2 параллельными острыми килями, которые начинаются от переднего края и здесь несколько сближаются, а назад достигают середины, заканчиваясь бугорками, несущими чешуйчато-щетинистые пучки. Снаружи от этих килей находится еще по 1 килю, который, начинаясь недалеко от передних углов, направляется косо назад и внутрь и немного не доходит до середины. У бокового края с каждой стороны, близ середины, большое вдавление. Передние углы острые, боковой край крупно зубчатый, задние углы тупые, закругленные, явственные, задний край дуговидно выпуклый. Щиток небольшой, длинный, с заостренной вершиной. Надкрылья одинаковые в длину и в ширину, с хорошо развитыми плечевыми и предвершинными буграми, почти прямыми боками, слабо закругленными вершинными краями и прямыми шовными углами, сверху плоские, с тонкими бороздками (по 6 между швом и плечевым бугром и по 3 снаружи от последнего), состоящими из сливающихся точек, на промежутках в мелких точках и черных и белых, иногда желтоватых, мелких и более крупных овальных чешуйках, частью волосовидных и торчащих, образующих пятнистый рисунок. Пропигидий большой, на заднем крае с 4 зубцами, из которых наружная пара маленькая и острая, внутренняя — более крупная и притупленная; покрыт крупными овальными чешуйками. Пигидий выпуклый, отвесный, покрыт густыми глазчатыми точками и крупными овальными желтовато-белыми чешуйками, образующими рисунок. Низ в густой глазчатой пунктировке и крупных овальных желто-белых чешуйках. Ноги длинные, тонкие в негустых волосовидных белых чешуйках и мелких белых прилегающих волосках. Передние голени (рис. 850) снаружи с 6 зубцами, из которых первые 2 (начиная от вершины) сильные, острые, 3-й наиболее длинный, 4-й и 6-й маленькие, на внутреннем крае с изогнутой вершинной шпорой. Средние и задние голени снаружи за серединой с маленьким зубчиком. Лапки тонкие, передние заметно длиннее, задние почти вдвое длиннее соответствующих голеней. 1-й членик задних лапок равен по длине следующим двум вместе взятым. Коготки длинные, тонкие, довольно слабо изогнутые. Блестящий,

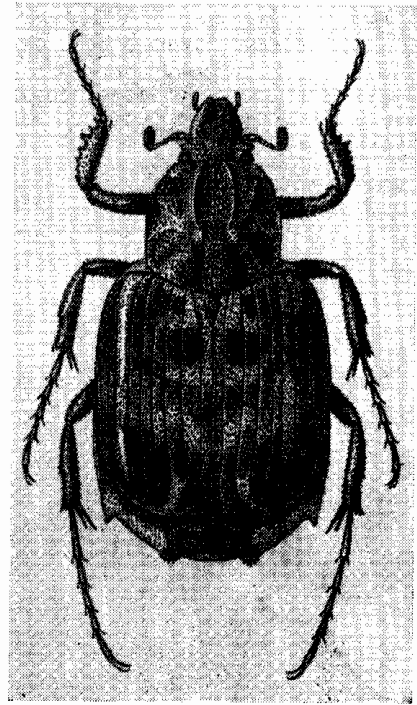


Рис. 848. *Dasyvalgus angusticollis* (Waterh.).

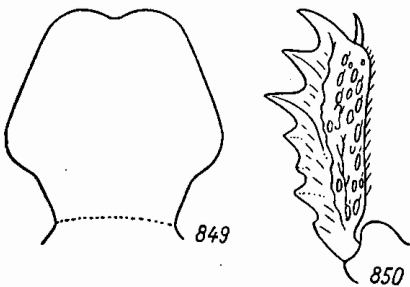


Рис. 849—850. Детали строения *Dasyvalgus angusticollis* (Waterh.). 849 — налечник; 850 — передняя голень.

черный, в рассеянных белых чешуйках, местами сгущенных и образующих рисунок: на переднеспинке 2 круглых пятна посредине, по пятну у передних углов

и косые полосы от передних углов назад и внутрь, от задних углов вперед и внутрь, от середины боковых краев внутрь и неясная полоса вдоль средней линии; на надкрыльях — все основание, соединенное с ним пятно за щитком на 1—3-м промежутках, неравномерно сгущенная поперечная перевязь посредине, более широкая на 1—4-м промежутках и суженная кнаружи от них, а также густое запятовидное пятно на вершине 3-го промежутка. В передней половине на 2—3-м промежутках имеется круглое пятно из густых черных чешуек, такое же пятно на этих промежутках на вершине. Пропигидий по бокам в густых желто-белых чешуйках, скрывающих основной фон, посредине с широкой продольной полосой из густых черных чешуек, захватывающей и внутренние зубцы, с рассеянными между ними желтовато-белыми чешуйками; наружные зубчики голые, черные, блестящие. Пигидий посредине в довольно густых, но не скрывающих основной фон желтовато-белых чешуйках, у передних углов с черным пятном. Низ в густых, но не скрывающих основного фона желто-белых чешуйках, сгущенных по боковым краям груди и задним краям брюшных стернитов. Ноги в белых чешуйках, не скрывающих основного черного фона, лапки темно-бурые, усики и щупики черные. Длина 6.8 мм, ширина 3.5 мм.

Распространение. Вся Япония от Хоккайдо до Кюсю.