

УДК 595.763 (575.1)

В. А. Кащеев

НОВЫЕ ВИДЫ ЖУКОВ-СТАФИЛИНОВ (COLEOPTERA, STAPHYLINIDAE) ИЗ ПУСТЫНИ КЫЗЫЛКУМ

[V. A. KASHCHEEV. NEW SPECIES OF STAPHYLINIDAE (COLEOPTERA)
FROM THE KYZYLKUM DESERT]

При раскопках нор в колониях большой песчанки (*Rhombomis opimus* Licht.) в 1978—1979 гг. в центральных и северных частях пустыни Кызылкум нами обнаружено 23 вида пидикольных стафилинид. Среди них выявлено несколько новых для науки видов, три из которых описываются в предлагаемой работе. Типы описываемых видов хранятся в коллекции Института зоологии АН КазССР в Алма-Ате.

Medon nidicola Kashtsheev, sp. n. (рис. 1, 6, 7).

Темно-бурый, иногда брюшко почти черное, надкрылья желто-красные. Усики, щупики и ноги желтые, с едва затемненными коленями средних ног. Голова и переднеспинка блестящие, с крупными и резкими точками, надкрылья с более густой и сглаженной пунктировкой. Брюшко матово-блестящее, с очень густой и мелкой пунктировкой, переходящей в шагреневку, покрыто густой светлой волосистостью. Длина 4.6—4.8 мм.

Голова заметно шире переднеспинки, с почти параллельными висками, едва заметно суживающимися кзади. Виски в 2 раза длиннее глаз, их задние углы широко закруглены, покрыты редкими сильными щетинками, направленными вперед. У задних углов и у заднего края глаз находится по одной длинной щетинке, равной по длине глазу. Возле внешнего края глаза 2 длинные перекрещенные щетинки. Наличник короткий, широкий, над основаниями усиков приподнят в виде гладких бугорков. Верхняя губа широкая, большая, с 2 длинными острыми зубцами, между которыми расположена неглубокая угловидная вырезка. Лоб между основаниями усиков образует гладкий продольный валик. Горловые швы почти срastаются, голова с крупной, резкой пунктировкой. Расстояние между точками равно их диаметру. Наличник и передняя часть лба гладкие, без точек. Глаза черные, голова краснобурая, от заднего края глаз кпереди заметно темнее. Усики длинные, тонкие, слегка утолщаются к вершине. 1-й членик едва короче 3 следующих, вместе взятых, 2-й в 3 раза короче 1-го и заметно короче 3-го. Длина 2 предпоследних члеников в 1.5 раза больше их ширины. Последний членик немного шире и длиннее предпоследнего.

Переднеспинка удлиненная, выпуклая, ее длина относится к ширине, как 11 к 9, заметно суживается назад, наиболее широкая у передних углов. Задний край и задняя треть бокового края переднеспинки с узкой блестящей каемкой. У передних углов с каждой стороны по 2 длинные щетинки, направленные назад. Около задних углов несколько разбросанных, более мелких щетинок, направленных назад. Поверхность переднеспинки также резко, но гораздо гуще, чем голова, пунктирована. Точки здесь меньше, расстояние между ними равно трети их диаметра.

Надкрылья длиннее переднеспинки и больше своей общей ширины в 1.5 раза, параллельные, чуть заметно сужены назад. Вдоль приподнятого резкого шва надкрылий идут сглаженные, но отчетливые бороздки. Их поверхность густо покрыта выпуклыми рашпилевидными точками, сглаженными к заднему краю. Надкрылья желто-красные, просвечивающие — сквозь них хорошо видны сложенные крылья. Щиток и прилежащая к нему часть надкрылий темнее. Верх в редких беловатых волосках.

Брюшко длинное, узкое, расширяющееся кзади. 5-й свободнолежащий тергит с длинными черно-бурыми щетинками, вдвое длиннее 4-го, 1—4-й тергиты с широкими поперечными вдавлениями. Брюшко шагреневато, матово-блестящее, темно-бурое до черного, с более светлыми поперечными бороздками. Верх в густых светлых волосках.

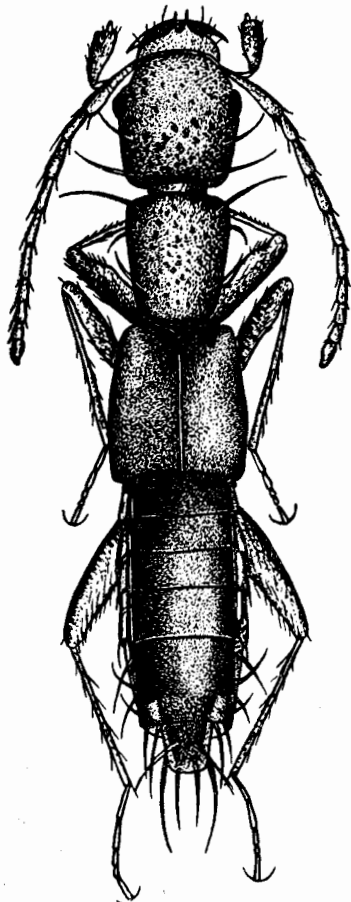


Рис. 1. *Medon nidicola* sp. n., общий вид.

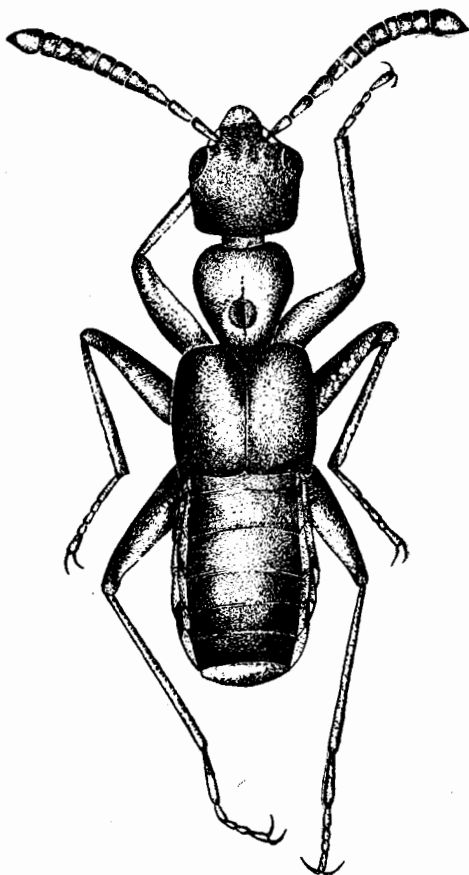


Рис. 2. *Falagria medvedevi* sp. n., общий вид.

Ноги длинные, тонкие, покрыты мелкими желтыми волосками. Задние лапки на четверть короче голеней. 1-й и 2-й членики задних лапок примерно равны, 2-й членик равен по длине двум следующим. Длина коготков составляет половину длины последнего членика лапки. Ноги желтые, колени средних слегка затемнены.

Голотип: ♂, пустыня Кызылкум, 280 км восточнее Нукуса, кормовая камера большой песчанки; паратипы: 1 ♂ и 5 ♀, там же, 30 X 1978; 1 ♂ и 1 ♀, там же, 24 XI 1979.

Внешне новый вид похож на *M. ferrugineus* Er. и *M. brunneus* Er., к которому наиболее близок. От этих видов хорошо отличается строением гениталий. Эдеагусы *M. brunneus* и *M. nidicola* sp. n. — рис. 6—8.

Falagria (Melagria) medvedevi Kashtsheev, sp. n. (рис. 2—4).

Красновато-желтый, блестящий, с более темной вершиной брюшка. Глаза черные, усики и щупики буровато-желтые, ноги желтые. Тело, кроме брюшка, покрыто желтыми волосками.

Голова широкая, четырехугольная, с закругленными задними углами. Ее длина относится к ширине, как 6 к 7. Наличник и верхняя губа трапециевидно выдаются вперед. Передний край лба и боковой край наличника образуют глубокую выемку над местом прикрепления усиков. Наличник и лоб между основаниями усиков приподняты в виде широкого про-

дольного валика. На темени широкое округлое вдавление. Верх покрыт горизонтальными светлыми волосками, его окраска желтая до буровато-красной, глаза черные. Голова непунктирована. Нижнечелюстные щупики с желтым последним члеником, бурые; губные щупики желтоватые, почти прозрачные, их последний членик почти в два раза длиннее предпоследнего. Усики одноцветные, красновато-желтые, толстые, заметно утолщаются



Рис. 3—11.

3—8 — эдеагус и его придатки: 3—4 — *Falagria medvedevi* sp. n. (сверху и сбоку); 5 — *F. caucasica* Fagel (сбоку); 6—7 — *Medon nidicola* sp. n. (снизу и сбоку); 8 — *M. brunneus* Er. (снизу) (по: Lohse, 1964); 9—11 — *Conosoma lineata* sp. n.: 9—10 — эдеагус (снизу и сбоку), 11 — задняя голень.

к вершине. Их 1—3-й членики примерно равны друг другу по длине, 4-й в 2 раза короче 3-го, четырехугольный, 6—7-й членики квадратные, ширина 8—10-го члеников немного превосходит их длину. Последний членик усиков большой, толще и в 2.5 раза длиннее предпоследнего.

Переднеспинка слабо и редко пунктирована, покрыта очень мелкими и светлыми волосками. Задний край переднеспинки широко окаймлен, с едва намеченными густыми углами, передний край с широко закругленными, несколько смещенными к середине углами, в целом образует полукруг. От передних углов переднеспинка сильно сужена кзади, у основания с широким вдавлением и едва намеченной линией срединной бороздки. Переднеспинка окрашена чуть светлее головы, желто-красная, блестящая.

Надкрылья соломенно-желтые, немного расширены назад, их длина относится к общей ширине, как 3.7 к 3.2. Щиток широкий, треугольный, с острой вершиной. Шов приподнят, узко окаймлен, к вершине сглажен. Задний край надкрылий волнообразно изогнут в области шва и задних углов. Верх покрыт мелкими блестящими бугорками, расстояние между которыми в 3—4 раза больше их диаметра. От каждого бугорка отходит светлый волосок, направленный назад.

Брюшко желто-красное, с темной вершиной. Длина относится к ширине, как 5.5 к 3.7. У основания первых трех свободнолежащих тергитов глубокая поперечная бороздка. Боковой край каждого тергита с одной темной щетинкой. Верх голый, блестящий, с неясной микроскульптурой. Снизу тело густо покрыто желтыми волосками, направленными назад к вершине.

Ноги тонкие, желтые, покрыты короткими светлыми волосками. 1-й членик передней лапки в 2 раза короче 2-го, последний равен двум предыдущим, вместе взятым. 1-й членик задней лапки равен по длине трем следующим, вместе взятым. Последний членик задней лапки короткий, в 1.5 раза длиннее предпоследнего. Задние лапки покрыты густыми светлыми волосками.

Голотип: ♂, пустыня Кызылкум, 280 км восточнее Нукуса. Из гнездовой камеры большой песчанки; паратипы: 1 ♂ и 9 ♀, 30 XI 1978, там же: 2 ♀, 11 VI 1978; 1 ♂, 22 VI 1978; 1 ♂ и 2 ♀, 13 V 1978; 1 ♂ и 3 ♀, 30 X 1979, там же.

По внешнему виду очень похож на *F. lutzi* Reitt., описанного Рейттером (Reitter, 1909), но легко отличается строением эдегуса. По строению эдегуса очень близок к *F. caucasica* Fagel, но несколько уступает ему по размеру и легко отличим по окраске. Эдегусы *F. caucasica* Fagel и *F. medvedevi* sp. n. — рис. 3—5.

Вид назван именем С. И. Медведева.

Conosoma lineata Kashtsheev, sp. n.
(рис. 9—12).

Черный, продолговатый, надкрылья красные, с параллельной черной полосой по шву и затемненной областью щитка. Усики, щупики и ноги желто-красные, брюшко черное, с красными задними краями тергитов.

Рис. 12. *Conosoma lineata* sp. n., общий вид.

Голова черная, сильно сужена вперед, лоб и наличник над основанием усиков окаймлены и образуют острый киль. Глаза и виски снизу тонко окаймлены. Передний край переднегруди под головой с двумя толстыми красными щетинками, направленными вниз. Последний членик челюстных щупиков тонкий и в 2 раза короче предпоследнего, конический. Челюсти короткие, с бороздкой, идущей от основания к середине. Усики длинные, уплощенные, достигают заднего края передней трети надкрылий. Их 1-й и 2-й членики примерно равны по длине друг другу, 3-й и 4-й узкие, заметно длиннее и уже 2-го, начиная с 5-го членика, усики постепенно и равномерно расширяются к вершине — их два предпоследних членика почти равны друг другу по длине и ширине, трапециевидные. Последний членик усиков плоский, широкий, немного длиннее и шире, но тоньше предпоследнего, к вершине косо срезан. Поверхность головы в светлых волосках, радиально направленных от центра, который расположен на лбу.

Переднеспинка черная, с матовым блеском, иногда с просвечивающими задними углами, густо покрыта короткими белыми волосками, направленными концами назад. Центральная часть диска с более редкой волосистостью. Поверхность с мелкой, поперечной, волнистой микроскульптурой и мельчайшими бугорками у оснований волосков.

Надкрылья гораздо длиннее переднеспинки (отношение длин, как 9 к 6). Их общая

ширина равна длине. Немного сужены назад, острая боковая каемка видна сверху только в первых двух третях. Поверхность надкрылий густо покрыта белыми, чрезвычайно короткими волосками, с отчетливой волнообразной микроскульптурой в поперечном направлении. Надкрылья красные, просвечивающие — сквозь них видны сложенные крылья. Шов с узкой черной полосой, идущей от щитка к вершине. Иногда в области щитка заметно поперечное треугольное пятно. Просвечивающее сквозь надкрылья брюшко образует поперечную темную перевязь.

Брюшко коническое, круглое, сильно сужено к вершине, черное, матово-блестящее. Задние края тергитов брюшка красные, просвечивающие, 5-й свободнолежащий тергит полностью желто-красный, 3—6-й тергиты по бокам с длинными черными щетинками. Поверхность брюшка в длинных, редких волосках, снизу более густых и сильных, верх с довольно грубой шагреневкой. Среднегрудь с узким возвышенным килем между основаниями средних ног, 1-й стернит брюшка между задними тазиками с острым килем, сглаженным к заднему краю.

Ноги длинные, тонкие, красно-желтые. Передние тазики очень большие, бедра уплощенные и с глубокой бороздой, идущей от середины к вершине, куда частично может вкладываться голень. Передняя голень по внешнему краю с килем из зубчиков, с одной сильной шпорой. Лапки чуть расширены, их последний членик длинный и узкий. Средние и задние голени и вершины бедер с одной сильной и длинной шпорой. Голени на наружной стороне несут по 2 длинных шипика. Средние и задние лапки заметно длиннее голеней, их 1-й членик равен двум следующим, вместе взятым, последний членик вдвое короче 1-го.

Голотип: ♂, Центральный Кызылкум, колодец Шарыкты, из колонии большой песчанки, 30 X 1978; паратипы: 33 ♂ и 27 ♀, там же; 7 ♂ и 12 ♀, 17 V 1978, колодец Каска; 9 ♀, 4 VI 1979 и 5 ♂ и 3 ♀, 8 VI 1979, там же.

По строению эдеагуса наиболее близок к *C. littoreum* L., от которого отличается более вытянутыми параметрами и более выгнутой стернальной пластинкой. От *C. littoreum* L. и *C. pseudolittoreum* Bh. хорошо отличается по черной полосе вдоль шва и по размеру и количеству шипиков и шпор на голенях. Вооружение голеней *C. lineata* sp. n. — на рис. 11. От *C. pubescens* Graw. легко отличим по более длинным щетинкам на тергитах брюшка. Эдеагус — рис. 9—10.

По-видимому, является высокоспециализированным нидиколом.

ЛИТЕРАТУРА

- F a g e l G. Contribution à la connaissance des Staphylinidae. CIX. — Les Melagria Casey de la région paléarctique occidentale. — Bull. Inst. Roy. S. Natur. Belg., 1969, 45, 34.
L o h s e G. A. Die Käfer Mitteleuropas. 4. Staphylinidae. I. Krefeld, 1964. 264 S.
R e i t e r E. Fauna Germanica. Die Käfer des Deutschen Reiches, II. Stuttgart, 1909. 248 S.

Институт зоологии АН КазССР,
Алма-Ата.

SUMMARY

While digging out holes-colonies of *Rhombomys opimus* Licht. in Central and Northern parts of the Kyzylkum desert, three new species were discovered: *Medon nidicola* sp. n., close to *M. brunneus* Er.; *Conosoma lineata* sp. n., close to *C. littoreum*, and *Falagria medvedevi* sp. n. of the subgenus *Melagria*, *nigra*-group.

All the species described are typical nidicoles of rodents, which inhabit desert regions of Karakalpakia and Kazakhstan.