

Цена 1 руб. 80 коп.

МИНИСТЕРСТВО СЕЛЬСКОГО ХОЗЯЙСТВА
РОССИЙСКОЙ ФЕДЕРАЦИИ
КУБАНСКИЙ ОРДЕНА ТРУДОВОГО КРАСНОГО ЗНАМЕНИ
ГОСУДАРСТВЕННЫЙ АГРАРНЫЙ УНИВЕРСИТЕТ

А. С. ЗАМОТАЙЛОВ

ФАУНА ЖУЖЕЛИЦ
(COLEOPTERA, CARABIDAE)
СЕВЕРО-ЗАПАДНОГО КАВКАЗА

Методическое пособие

КРАСНОДАР
1992

МИНИСТЕРСТВО СЕЛЬСКОГО ХОЗЯЙСТВА РОССИЙСКОЙ ФЕДЕРАЦИИ

КУБАНСКИЙ ОРДЕНА ТРУДОВОГО КРАСНОГО ЗНАМЕНИ ГОСУДАРСТВЕННЫЙ
АГРАРНЫЙ УНИВЕРСИТЕТ

А. С. Замотайлов

ФАУНА ЖУКЕЛИЦ (COLEOPTERA, CARABIDAE)
СЕВЕРО-ЗАПАДНОГО КАВКАЗА

Методическое пособие

КРАСНОДАР

1992

A. S. Zamotajlov

FAUNA OF GROUND BEETLES (COLEOPTERA, CARABIDAE)
OF THE NORTH-WEST CAUCASUS

УДК 595.762.11/12: 591.5/9(234)

Замотайлов А.С. Фауна жуужелиц (Coleoptera, Carabidae) Северо-Западного Кавказа: Методическое пособие. - Краснодар, КГАУ, 1992, 77 с.

Приведены данные о распространении 576 видов жуужелиц из 98 родов, встречающихся на Северо-Западном Кавказе. 4 из них не указывались ранее для фауны СНГ, 16 - для Кавказа и Предкавказья и 272 - для названного региона. На материале по жуужелицам уточнены границы естественных фаунистических областей Северо-Западного Кавказа. Для зоогеографической характеристики фауны выделено 18 типов ареалов, сгруппированных в 4 комплекса. Охарактеризован зоогеографический состав каждого фаунистического выдела, отмечены основные особенности географической структуры фауны. Проведён кластерный анализ фаун выделов. Пособие предназначено для специалистов сельского и лесного хозяйства, научных работников, студентов биологических факультетов.

Ил. - 3, табл. - 1, список лит. - 67 назв.

Утверждено редакционно-издательским советом Кубанского государственного аграрного университета. Протокол № 1 от 4 марта 1992 г.

Рецензент:

О.Л.Крыжановский, заслуженный деятель науки
Российской Федерации, доктор биологических наук

© Кубанский ордена Трудового Красного Знамени
государственный аграрный университет (КГАУ), 1992

ПРЕДИСЛОВИЕ

Жуужелицы - одна из наиболее многочисленных и богатых видами групп насекомых, присутствующая практически в любом наземном биоценозе. Многие виды жуужелиц - характерные обитатели агроценозов, при этом их численность тут зачастую превосходит таковую в естественных сообществах. В настоящее время убедительно доказана важная роль природных популяций жуужелиц в снижении численности ряда опаснейших вредителей сельскохозяйственных культур, перспективным является использование их как агентов биологического метода борьбы с вредными насекомыми. Всё это обуславливает постоянное внимание и интерес к этим насекомым со стороны специалистов сельского и лесного хозяйства.

Вместе с тем изучение жуужелиц в пределах Северо-Западного Кавказа (природного региона, включающего Краснодарский край, республику Адыгея и некоторые прилегающие земли) затруднялось до сих пор недостаточным знанием их видового состава. Если по некоторым другим районам Кавказа и ряду сопредельных территорий были предприняты попытки обобщения собранных материалов и накопленной информации (Яблоков-Хнзорян, 1961, 1976; Шкашмишев, 1972а, 1972б; Фомичёв, 1975; Самедов, Насирова, 1976; Фомичёв, Каложная, 1977; Сигида, 1979, 1985; Абдурахманов, 1981; Эйдельберг, Мальцев, Перваков, 1988; Рекк, 1989; Müller-Motzfeld, 1985 и др.), то единственной работой, позволяющей составить целостное впечатление о карабидофауне региона, остаётся до сих пор труд Г.Г.Якобсона (1905-1916), в котором определённо указано 146 видов жуужелиц с Северо-Западного Кавказа. Разрозненные сведения о жуужелицах региона содержатся также в отдельных ревизиях и первоописаниях и немногочисленных экологических и эколого-фаунистических работах (Гиляров, Арнольди, 1957, 1969; Арнольди, Гиляров, 1958; Космачевский и др., 1974; Титова, Куперштейн, 1976; Латышев и др., 1976; Фомичёв и др., 1977; Гиляров, 1979; Куперштейн, 1979а, 1979б; Подлужский, 1981; Голиков, Ярошенко, 1987; Замотайлов, 1987а, 1987б, 1988а, 1988в, 1989а). Сложный таксономический состав фауны жуужелиц региона, отсутствие пригодных отечественных определителей приводят нередко к ошибкам при определении, а неискущённому читателю трудно сориентироваться в обилии литературы, посвящённой систематике и фаунистике жуужелиц.

Настоящая работа призвана обратить внимание всех интересующихся жужелицами на наиболее важные фаунистические работы и определители, пригодные для идентификации видов, встречающихся на Северо-Западном Кавказе, непосредственно познакомить с их видовым составом, установленным в результате критического изучения литературы и оригинальных исследований, а также кратко охарактеризовать региональную карабидофауну в зоогеографических терминах. Пособие может быть использовано студентами при написании дипломных и курсовых работ, при изучении дисциплин "Общая энтомология" и "Биологический метод борьбы с вредителями сельского хозяйства".

1. ИСТОЧНИКИ И ПОРЯДОК ИЗЛОЖЕНИЯ МАТЕРИАЛА

Под Северо-Западным Кавказом понимается территория, приблизительно очерчиваемая Маньчской впадиной и линией между устьем Дона и озером Маньч на севере, границей России и Грузии на юге, побережьем Азовского и Чёрного морей на западе и рекой Уруп и водоразделом Урупа и Большой Лабь на востоке (Канонников, 1977, 1984). Таким образом, это понятие объединяет области, традиционно называемые Кубанью и Западным Причерноморьем. Границы этой территории в значительной степени совпадают с принимаемыми многими авторами биогеографическими подразделениями, что делает целесообразным изучение её фауны как самостоятельного естественного региона. В приведённый ниже список включены также формы, заселяющие западную часть Гагрского хребта, близкую по своей фауне к Северо-Западному Кавказу.

Материалом для настоящей работы послужили в основном сборы автора за 1983-1990 гг, а также фонды Зоологического института РАН (которые включают коллекцию В.Н.Лучника и часть коллекции В.Н.Курнакова с многочисленными материалами из региона) и Зоологического музея Московского государственного университета (содержащие часть материалов К.В.Арнольди из Краснодарского края). Кроме того, изучены сборы с Северо-Западного Кавказа, любезно предоставленные автору В.В.Беловым, И.А.Белусовым, В.В.Гребенниковым, М.Л.Данилевским, В.М.Катаевым, А.Г.Ковалем, В.А.Коротяевым, А.И.Мирошниковым, Н.Б.Никитским, В.Н.Орловым, Н.В.Охрименко, А.Ю.Солодовниковым и В.И.Щуровым, а также материалы, хранящиеся в Энтомологическом музее Кубанского государственного аграрного университета, на Краснодарской краевой станции защиты растений и в Кубанском государственном университете. Определение большей части материала проведено автором, часть материала определена также И.А.Белусовым (триба Trechini, род *Bembidion*), Т.Н.Верещагиной (триба Sphodrini), В.М.Катаевым (род *Nagpalus*), Е.В.Комаровым (роды *Vadister* и *Microlestes*), К.В.Макаровым (все личинки), И.М.Соколовым (род *Bembidion*), Д.Н.Федоренко (род *Dyschirius*) и В.Т.Шилленковым (род *Nebria*), ими же сообщён ряд сведений по систематике и распространению указанных групп. Всем названным коллегам автор выражает искреннюю благодарность. Отдельно хочу отметить помощь постоянных партнёров по совместным экспедициям кра-

снодарских энтомологов А.И.Мирошникова, В.Н.Орлова и Н.В.Охрименко, большое внимание и участие Н.Б.Никитского, оказанные автору во время работы в Зоологическом музее МГУ, и постоянную помощь и поддержку О.Л.Крыжановского в ходе работы.

Ниже приводится список, включающий 576 видов жукелиц из 98 родов, известных в пределах Северо-Западного Кавказа. 4 из них впервые приводятся для фауны СНГ, 16 - для Кавказа (включая Предкавказье), 272 - для региона. В него не вошли неверно названные или очевидно ошибочно указанные Якобсоном (1905-1916) виды *Carrabus nacharensis* Rost, *Nebria caucasica* Mén., *Bembidion radtenbacheri* Dan., *Trechus lederi* Reitt., *Deltomerus tibialis* Reitt., *Lindrothius caucasicus* (Chaud.), *Pterostichus pulchellus* (Fald.) и *P.validiceps* Reitt. и приведённые им же очень сомнительные и не подтверждённые изученными материалами *Bembidion bipunctatum* (L.), *B.obtusum* (Sturm.), *Amara interstitialis* Dej. и *Ascaripus brunneipes* (Sturm.); указанные Титовой и Куперштейном (1976) *Harpalus modestus* Dej., *H.oblitus* Dej. и *H.bolitatus* Dej., нахождение которых на Северо-Западном Кавказе не исключено, но определение зачастую вызывает ошибки, а также ряд других без сомнения неверно определённых видов, ошибочно приведённых в некоторых цитированных выше эколого-фаунистических работах. Виды, точное определение которых было невозможно, отмечены в списке вопросительным знаком, стоящим перед названием, а виды, приведённые исключительно по литературным сведениям - вопросительным знаком после названия, что сопровождается ссылкой на соответствующий источник. В скобках после названия даны основные синонимы и подвиды (кроме номинативных), которыми представлены виды в регионе. Далее приводятся сведения об общем распространении (P.O.), полученные из фаунистических работ и каталогов Якобсона (1905-1916), Чики (Csiki, 1927-1933), Хориона (Horion, 1941), Жаннеля (Jeannel, 1941-1942), Линдрота (Lindroth, 1945-1949), Культа (Kult, 1947), Яблокова-Хизоряна (1961, 1976), Фройде, Харде, Лозе (Freude, Harde, Lohse, 1976), Турина (Turin, 1981), Крыжановского (1983), Хике и Вразе (Hieke, Wrase, 1988), а также из многочисленных ревизий отдельных групп. Ряд сведений основан на материалах Зоологического института РАН, Зоологического музея МГУ и других коллекций, изученных автором, или сообщён вышеупомянутыми специалистами. В графе распространения на территории региона (P.P.) приведены населённые пункты и иные геогра-

фические объекты, у которых был собран материал. Если вид известен из большого числа точек, то даётся обобщающее описание его распространения. Эта графа составлена в основном на основании изученных материалов, ревизий и работ с описанием новых таксонов из пределов Северо-Западного Кавказа. Для региональных эндемиков графа P.O. опущена. В заключение приводится номер типа ареала (см. таблицу), к которому отнесён вид.

Порядок подродов и таксонов более высокого ранга принят в целом по Крыжановскому (1983). Виды приведены в порядке, соответствующем последним ревизиям, а если группа изучена недостаточно, то в алфавитном. В роде *Trechus* порядок видов в отдельных группах соответствует взглядам И.А.Белоусова (личное сообщение); в роде *Bembidion* инфраподродам по Мюллеру-Моцфельду (Müller-Motzfeld, 1986) придан условно ранг подродов; вид *Harpalus tenebrosus* Dej. помещён в род *Harpalus*, однако для него сохранён выделенный Брандмайром и Зетто Брандмайр подрод *Styrtophonus* (Brandmayr, Zetto-Brandmayr, 1981). Список содержит неописанные виды и подвиды, которые приводятся без названий. Приняты следующие сокращения терминов: бол.- большой; вост.- восточный; г.- гора; зап.- западный; мал.- малый; обл.- область; оз.- озеро; окр.- окрестности; пер.- перевал; р.- река; р-н - район; сев.- северный; хр.- хребет; ж.- южный.

2. АННОТИРОВАННЫЙ СПИСОК ВИДОВ

Подсемейство CICINDELINAE

Триба Cicindelini

Род Cicindela Linné, 1758

C. (Cylindera) germanica Linné, 1758. P.O.: Средняя, Юж. и Вост. Европа, Передняя Азия, Кавказ, Средняя Азия, Сибирь, Монголия, Маньчжурия. P.P.: Прикубанская низменность; предгорья и Черноморское побережье. 4. - C. (s. str.) campestris Linné, 1758. (subsp. *pontica* Fischer-Waldheim, 1828). P.O.: Зап. Палеарктика до Байкала. P.P.: предгорья сев. макросклона; Архипо-Осиповка. Армавир. 4. - C. (s. str.) desertorum Dejean, 1825. P.O.: Кавказ, Курдистан, Сев. Иран. P.P.: почти повсеместно в предгорьях и горах до субниваального пояса. 15. - C. (s. str.) hybrida Linné, 1758. (subsp. *riparia* Dejean, 1822). P.O.: Европа, Передняя Азия, Кавказ, Средняя Азия, Сибирь, Монголия. P.P.: Прикубанская низменность, предгорья и Черноморское побережье, горы (пер. Аишха). 5. - C. (Eugrapha) litterifera Snaudoir, 1842. P.O.: Вост. Кавказ, Иран, Средняя Азия, Сынцзян. P.P.: Анапа, Джемете. 8. - C. (Eugrapha) arenaria Fuesslin, 1775. (-*literata* Sulzer, 1776. subsp. *scripta* Horn, 1908). P.O.: Средняя и Юж. Европа, Малая Азия, Кавказ, Сибирь до Байкала. P.P.: центральная часть Прикубанской низменности, горы (Никель). 5. - C. (Eugrapha) contorta Fischer-Waldheim, 1828. P.O.: Румыния, Молдавия, Одесская обл., Предкавказье и Закавказье, Казахстан, Туркмения, Узбекистан, Иран, Монголия, Сынцзян, Ганьсу. P.P.: Анапа, Верхнебаканский. 8. - C. (Eugrapha) trisignata Latreille et Dejean, 1822. P.O.: побережья Зап. и Юж. Европы. P.P.: Анапа. 9. - C. (Lophyridia) fischeri Adams, 1817. P.O.: Балканы, Дунай, Передняя Азия, Кавказ, Средняя Азия. P.P.: Черноморское побережье (Адлер, Взогу). 10. - C. (Lophyridia) littoralis Fabricius, 1787. P.O.: весь юг Палеарктики. P.P.: степные районы Тамани и Прикубанской низменности, Анапа. 2. - C. (Sephelota) besseri Dejean, 1826. P.O.: Румыния, Украина, Крым, Нижнее Поволжье, Казахстан. P.P.: Тамань (хутор Садки). 12.

Подсемейство OMOPHRONINAE

Триба Omophronini

Род Omophron Latreille, 1802

O. (s. str.) limbatum (Fabricius, 1776). P.O.: Европа, Средиземноморье, Кавказ, Казахстан, Средняя Азия, Сев. Афганистан. P.P.: Майкоп, Каладжинская, Пхия, Лазаревское, Адлер. 4.

Подсемейство CARABINAE

Надтриба Carabiteae

Триба Carabini

Род Calosoma Weber, 1801

C. (s. str.) vucorhanta (Linné, 1758). P.O.: Средиземноморье, Средняя Европа, юг Европейской части СНГ, Кавказ, Средняя Азия, Алтай; акклиматизирован в США. P.P.: предгорья и среднегорный пояс, лесонасаждения степной зоны. 4. - C. (s. str.) inquisitor (Linné, 1758). (subsp. *supremum* Dejean, 1826). P.O.: Зап. Палеарктика. P.P.: предгорья и среднегорный пояс, лесонасаждения степной зоны. 4. - C. (Caminara) denticolle (Gebler, 1883). P.O.: степная зона Палеарктики от Румынии до Зап. Китая. P.P.: Прикубанская низменность. 12. - C. (Camralita) auronotatum (Herbst, 1784). P.O.: Средняя и Вост. Европа, Казахстан, Средняя Азия, Сынцзян, Зап. Монголия, Сев. Афганистан. P.P.: все степные районы. 12.

Род Carabus Linné, 1758

C. (Eucarabus) simanus Fischer-Waldheim, 1823. P.O.: Кавказ. P.P.: лесонасаждения лесостепной зоны, в т.ч. на правом берегу Кубани, предгорья и горы до субниваального пояса (особенно в Скалистых горах), Черноморское побережье; обычен в предгорьях и в альпийской зоне. 15. - C. (s. str.) granulatus Linné, 1758. (subsp. *parallelus* Falderman, 1878). P.O.: Палеарктика; завезён в Сев. Америку. P.P.: Краснодар, Красный лес, Ставропольская, Анапа, Джанхот. 2. - C. (s. str.) clathratus Linné, 1761. (subsp. *stygicus* Ganglbauer, 1890). P.O.: Европа, Сибирь до Лены и Забайкалья, Казахстан, Средняя Азия, Сынцзян, Монголия, Приамурье, Приморье, Корея, Япония, Сев.-Вост. Китай. P.P.: Прикубанская низменность. 2. - C. (s. str.) cancellatus Illiger, 1798. P.O.: Зап., Средняя и Юго-Вост. Европа, Сибирь до Лены и Забайкалья. P.P.: Геленджикский р-н, окр. Джанхота, вероятно, завозной. 5. - C. (Trachycarabus) bosporanus Fischer-Waldheim, 1823. (-*jailensis* Breuning, 1932). P.O.: Крым, Зап. и Центральный Кавказ. P.P.: описан в Тамани. "Тамань", "Краснодар"; обычен в Скалистых горах (г. Мурзикао, г. Абдзеш, г. Оштен, г. Уруштен). Все особи с Сев.-Зап. Кавка-

за по строению гениталий самцов ближе к крымским, чем к центральнокавказским экземплярам (subsp. *tcherkessicus* Korge, 1964). 13. - *C. (Trachycarabus) campestris Fischer-Waldheim, 1822.* (subsp. *perrini* Dejean, 1831 и переходные к номинативной форме особи). P.O.: Предкавказье, Крым, Ростовская обл. P.P.: степная и лесостепная зоны; предгорья и среднегорный пояс (Горячий Ключ, Азовская, Эриванская, Азербайцевская, г. Собероашх, хр. Маркхот, пер. Гайдук, г. Острая, Новороссийск, Верхнебаканский, Анапа, Абрау, Даховская); горы (Никель, плато Лагонаки). 13. - *C. (Trachycarabus) scabriusculus Olivier, 1795.* (subsp. *inapertus* Motschulsky, 1850). P.O.: Австрия, Чехословакия, Венгрия, Румыния, Болгария, Югославия, степи Европейской части СНГ. P.P.: Ладожская, возможно, завозной. 13. - *C. (Pachycarabus) imitator Reitter, 1883.* P.O.: Зап. Кавказ (Абхазия). P.P.: хр. Кутехеку. 16. - *C. (Pachycarabus) katharinae Reitter, 1896.* P.P.: Гагрский хр. 17. - *C. (Pachycarabus) koenigi Ganglbauer, 1886.* P.O.: Большой Кавказ. P.P.: горы сев. и юж. макросклона на юго-восток от г. Семашко. 15. - *C. (Tomocarabus) decolor Fischer-Waldheim, 1823.* (subsp. *biseriatus* Chaudoir, 1846 = *marthae* Reitter, 1856). P.O.: Кавказ западнее Сурамской хр. P.P.: горы сев. и юж. макросклона на юго-восток от г. Семашко. 15. - *C. (Tomocarabus) bessarabicus Fischer-Waldheim, 1823.* (subsp. *concretus* Fischer-Waldheim, 1823). P.O.: целинные степи юга Украины, Крыма, Нижнего Поволжья, Башкирии, Сев. и Центрального Кавказа, юго-зап. Алтай, Куйбышевской обл. P.P.: Гайдук, Верхнебаканский. 12. - *C. (Pachystus) hungaricus Fabricius, 1792.* (subsp. *mingens* Quensel, 1806). P.O.: Австрия, Венгрия, Чехословакия, Румыния, Украина, Крым, Ростовская обл. (Орловский р-н, Красноармейское лесничество), Предкавказье, Калмыкия, Волгоградская обл. P.P.: Армавир, Тамань, Сочи, хр. Гуам. 12. - *C. (Cechenochilus) adagensis Gottwald, 1983.* P.O.: Зап. Кавказ (хр. Абишираахуба, хр. Аркасара, окр. Санчарского пер., пер. Аданге, хр. Кутехеку). P.P.: хр. Кутехеку. 16. - *C. (Cechenochilus) heydenianus Starck, 1889.* P.P.: номинативный подвид - пер. Псеашко, г. Фишт, г. Оштен, г. Абадзеш, массив Мурзикао, г. Абаго, пастбище Абаго, г. Аспидная, пер. Умпырь, р. Цахвоа, пер. Аишка; subsp. *prichodkoi* Semenov, 1896 - массив Бамбаков, г. Джуга, р. Челепси; subsp. *eukinus* Semenov, 1896 - Гагрский хр., г. Аибга. 17. - *C. (Tribax) circasicus Ganglbauer, 1886.* (-*kubanensis* Semenov, 1896). P.O.: Зап. Кавказ. P.P.: горные районы примерно на юго-восток от г. Шесси.

16. - *C. (Tribax) certus Reitter, 1896 ?* P.P.: описан из гор у Гагр. 17. - *C. (Tribax) agnatus Ganglbauer, 1889.* P.O.: Зап. Кавказ. P.P.: пер. Азишский, г. Оштен, г. Экспедиция, г. Фишт, г. Джуга, г. Бол. Бамбак, хр. Мал. Бамбаки, хр. Ачишхо, оз. Кардывач, пер. Аишка, р. Мал. Лаба, г. Аибга, хр. Кутехеку, верховья р. Ачипста, хр. Челипси, хр. Кочерга, хр. Мастакан. 16. - *C. (Tribax) titan Zolotarev, 1913.* P.O.: Венбский хр., Сев.-Зап. Кавказ. P.P.: номинативный подвид - сев. макросклон примерно от р. Белой до р. Каверзе; юж. макросклон от р. Джубги до р. Мзымты; subsp. *abadzeshus* Zamotajlov, 1988 - Лагонакское нагорье и правобережье р. Белой. 16. - *C. (Tribax) arachuanus Rost, 1893.* (subsp. *schoeni* Novotný et Voříšek, 1988). P.O.: Кодорский и Венбский хр., Сев.-Зап. Кавказ. P.P.: окр. кордона Пслух, г. Пузико, р. Азмич, оз. Кардывач. 16. - *C. (Tribax) constantinowi Starck, 1894.* P.O.: Центральный и Зап. Кавказ. P.P.: номинативный подвид - верховья р. Цыца, Фишт-Оштенский пер., г. Фишт, г. Абаго, Красная Поляна, г. Аишка, р. Венгерка, окр. Архыза, р. Бол. Лаба; subsp. *barakaicus* Zamotajlov, 1991 - междуречье р. Мал. Лаба и р. Белая (Умпырь, хр. Алоус, окр. Сахрая). 16. - *C. (Tribax) retezari Gottwald, 1980.* P.O.: Зап. Кавказ. P.P.: окр. оз. Кардывач, хр. Кутехеку. 16. - *C. (Archiplectes) reitteri Retowsky, 1885.* P.P.: номинативный подвид и близкие формы широко распространены на юж. макросклоне; на сев. - примерно между долинами рек Пшиш и Кипша; комплекс форм близких к *fallax* Rost, 1891 - в системе Гагрского хр. 17. - *C. (Archiplectes) juentneri Reitter, 1899.* (-? *labensis* Gottwald, 1985). P.O.: Зап. Кавказ. P.P.: номинативный подвид - долина р. Бол. Лаба; subsp. *adsurpsi* Gottwald, 1985 - между пер. Адзаш и Санчаро; subsp. *avadcharensis* Kurnakov, 1972 - у оз. Кардывач, г. Аджара, пер. Ахукдарский. 16. - *C. (Archiplectes) starcki Heyden, 1885.* P.P.: широко распространён в альпийской зоне на Главном хр. между г. Аутль и г. Аишка и на массиве Фишта. 17. - *C. (Archiplectes) edithae Reitter, 1893.* P.O.: Зап. Кавказ. P.P.: номинативный подвид - долина р. Мал. Лаба (левый берег); subsp. *umyrgensis* Gottwald, 1985 - р-н пер. Умпырь и р. Закан, близкие формы - в бассейне Бол. Лабь. 16. - *C. (Archiplectes) kratkyi Ganglbauer, 1890.* P.O.: Зап. Кавказ. P.P.: номинативный подвид - хр. Мастакан и хр. Абишираахуба; subsp. *shachgireii* Zamotajlov, 1991, stat. nov. - хр. Алоус и долина р. Ачипста; subsp. - хр. Мал. Бамбаки. 16. - *C. (Archiplectes) felicitanus Reitter, 1893.* (-*kubanensis* Reitter, 1896. -*porcellus* Kurnakov,

1972). Р.Р.: горные луга и субнивальная зона в междуречье Вемой и Уруштена, г.Тхаб. 17. - C.(Archiplectes) obtusus Ganglbauer, 1886. Р.Р.: номинативный подвид - преимущественно юго-вост. часть ареала (от г.Бол. Чура до пер.Аишка); subsp. adelaidae Starck, 1889 - сев.-зап. часть (долины рек Чвежипсе, Шахе, окр. Солохаула); subsp. ganglbaueri Reitter, 1886 - Гузерипль, Никель, пастбище Абаго, г.Экспедиция, устье р.Киша, другие указания (Cottwald, 1985) явно ошибочны. 17. - C.(Archiplectes) starckianus Ganglbauer, 1886. Р.Р.: номинативный подвид - Черноморское побережье между Лазаревским и Сочи; subsp. theaeus Brianaky, 1910 - Красный лес, долина р.Туапсинка, междуречье Псекупса и Афиписа; subsp. olgae Semenov, 1898 достоверно известен лишь с Тубинского пер.; subsp. babukensis Zamotajlov, 1988 - окр. Бабукаула, окр. Отдалённого, г.Хуко, юж. склон г.Оштген. 17. - C.(Archiplectes) kaljuzhnyi Zamotajlov, 1988. Р.Р.: окр. Мезмая (хр.Гуам). 17. - C.(Archiplectes) zolotarevi Zamotajlov, 1988. Р.Р.: номинативный подвид - междуречье Уруштена и Мал. Лабн; subsp. dzhugensis Zamotajlov, 1988 - окр. г.Джуга. 17. - C.(Archiplectes) basilianus Starck, 1890. (-neerworti Reitter, 1893). Р.Р.: номинативный подвид - междуречье Киши и Мал. Лабн; subsp. epimethaeus Kurnakov, 1972 - междуречье Белой и Киши. 17. - C.(Archiplectes) miroshnikovii Zamotajlov, 1990. (-herphaestus Zamotajlov, 1988). Р.Р.: предгорья на восток от р.Белой (ниже впадения р.Киша) до долины Бол. Лабн. 17. - C.(Archiplectes) prometheus Reitter, 1887. Р.Р.: номинативный подвид широко распространён на сев. макросклоне в междуречье Белой и Псекупса и западнее р.Афипис; на юж. макросклоне - на склонах г.Тхаб; в Красном лесу на правом берегу Кубани; subsp. nubicola Zolotarev, 1913 - плато Лагонаки (г.Мезмай, массив Мурзикао); subsp. pschadensis Zamotajlov, 1990 (-mendax Zamotajlov, 1988) - окр. Криницы в р-не Геленджика. 17. - C.(Microplectes) argonautarum Semenov, 1896. Р.О.: Гагрский и Бзыбский хр. Р.Р.: г.Арабика, г.Мамдзышка, Берчилский хр., г.Аибга, окр. кордона Пслух. 16. - C.(Microplectes) convallium Starck, 1889. Р.Р.: горы и предгорья от Убинской, Геленджика и Сахрая до правобережья р.Мал. Лаба, верховьев р.Белой, Красной Поляны и Дагомыса. 17. - C.(Sphodristocarabus) janthinus Ganglbauer, 1887. Р.О.: Зап. Кавказ. Р.Р.: вся лесная зона предгорий и среднегорий, Красный лес на правобережье Кубани. 16. - C.(Megodontus) violaceus Linné, 1758. (subsp. aurolimbatus

Dejean, 1829). Р.О.: от запада Европы до Средней Сибири, Сев. Казахстана и Кавказа. Р.Р.: хр.Абишираахуба, Абрау-Дюрсо. 5. - C.(Megodontus) exaratus Quensel, 1806. Р.О.: Предкавказье и сев. макросклон Кавказа, в степных р-нах до Тамани и Зап. Мангча. Р.Р.: почти вся территория региона, исключая субнивальную зону и крайний юго-восток, где замещается следующим видом. 15. - C.(Megodontus) septemcarinatus Motschulsky, 1840. (-carinatus Motschulsky, 1839, - typhonis Gistel, 1857). Р.О.: Кавказ, Сев.-Вост. Турция. Р.Р.: Черноморское побережье и юж. макросклон Кавказа на юго-восток от Сочи; в р-не Туапсе - Адлера отмечены переходные формы между этим и предыдущим видом. 15. - C.(Procerustes) clypeatus Adams, 1817. (subsp. abchasicus Motschulsky, 1850). Р.О.: Кавказ на восток до г.Шахдаг. Р.Р.: Гагрский хр. 15. - C.(Procerus) caucasicus Adams, 1877. Р.О.: Кавказ. Р.Р.: г.Папай, Новодмитриевская, Тоннельная, Верхнебаканский, оз.Абрау, Анапа, Джемете, Новороссийск, Геленджик; на Черноморском побережье - subsp. colchicus Adams, 1877. 15.

Триба Cychrini

Род Cychrus Fabricius, 1774

C. starcki Reitter, 1888. Р.О.: Зап. Кавказ. Р.Р.: широко распространён во всех поясах леса, альпийской зоне до субнивального пояса, на остепнённых и луговых горных участках. 16.

Надтриба Nebriitae

Триба Nebriini

Род Nebria Latreille, 1802

N.(s.str.) brevicollis (Fabricius, 1792). Р.О.: Европа, Малая Азия, Иран, Кавказ; завезён в Сев. Америку. Р.Р.: широко распространён во всех предгорных районах и на Черноморском побережье; отмечен в окр. Краснодара. 11. - N.(Eunebria) nigerrima Chaudoir, 1846. Р.О.: Большой Кавказ, Центральный Афганистан. Р.Р.: все горы от речных пойм на высоте 1000 м над ур.м. до субнивального пояса. 8. - N.(Eunebria) picicornis (Fabricius, 1801). (subsp. luteipes Chaudoir, 1850). Р.О.: Средняя и север. Юж. Европы до Малой Азии и Кавказа. Р.Р.: Мезмай, ? Гранитная гряда р. Белой [Фомичёв и др., 1977, pro N.livida (Linné, 1758)]. 11. - N.(Alpaeus) bonellii Adams, 1817. (-gaedikei Jedlička, 1965). Р.О.: Кавказ. Р.Р.: широко распространён в смешанных ле-

сах и альпийской зоне до субнивального пояса. 15. - N. (Alpaeus) tenella Motschulsky, 1850. (-longicornis Motschulsky, 1850). P.O.: Центральный и Зап. Кавказ. P.P.: Красная Поляна, г. Фишт, г. Мал. Мурзикао, г. Оштен, р. Курджипс, Апшеронский р-н, Майкоп. 15. - N. (Alpaeus) retrospinosa Heyden, 1885. (-planulata Reitter, 1885). P.O.: Зап. Кавказ. P.P.: широко распространен в субнивальном поясе. 16. - N. (Alpaeus) kubanensis Lutshnik, 1921. P.O.: Центральный и Зап. Кавказ. P.P.: широко распространен в субнивальном поясе. 15. - N. (Alpaeus) commixta Chaudoir, 1850. (-viridipennis Reitter, 1885. -lederi Reitter, 1888). P.O.: Центральный и Зап. Кавказ. P.P.: широко распространен в субнивальном поясе. 16.

Род Leistus Frölich, 1799

L. (Acroleistus) denticollis Reitter, 1887. P.O.: Зап. Кавказ. P.P.: Бабукаул, Белореченский пер., Фишт-Оштеновский пер., г. Фишт, хр. Ачишко, пер. Псеашка, г. Пшехасу, г. Аибга. 16. - L. (s. str.) ferrugineus (Linné, 1758). P.O.: Сев. и Средняя Европа, север Юж. Европы, Европейская часть СНГ, Кавказ, Сибирь. P.P.: широко распространен во всех зонах от лиственных лесов до субальпике. 5. - L. (Leistophorus) fulvus Chaudoir, 1846. P.O.: Кавказ, Сев.-Зап. Иран. P.P.: широко распространен в лиственных и смешанных лесах, спорадично встречается на правом берегу Кубани (Краснодар). 10. - L. (Pogonophorus) rufomarginatus Duftschmid, 1812. P.O.: Центр., Зап. и Юго-Вост. Европа, Молдавия, Закарпатье, Тернопольская обл., Кавказ. P.P.: Горячий Ключ, г. Щетка, г. Чубатая. 6. - L. (Pogonophorus) spinibarbis (Fabricius, 1775). P.O.: Зап., Средняя и Юж. Европа, Англия, Малая Азия; на Кавказе и в Крыму представлен неопределенным подвидом. P.P.: г. Щетка, хр. Котх, окр. Хадзыженска (Рябой хутор). 6.

Надтриба Notiophilinae

Триба Notiophilini

Род Notiophilus Dumeril, 1806

N. aquaticus (Linné, 1758). P.O.: Европа, Кавказ, Сибирь, Аляска. P.P.: Камышанова поляна. 1. - N. pusillus Waterhouse, 1833. P.O.: почти вся Европа, Передняя Азия, Кавказ. P.P.: Тамань. 6. - N. palustris (Duftschmid, 1812). P.O.: Европа, Малая Азия, Средняя Азия, Сибирь. P.P.: повсеместно от предгорий до

высокогорий; отмечен в окр. Краснодара. 5. - N. rufipes Curtis, 1829. P.O.: Средняя, Зап. и Юж. Европа, Малая Азия, Кавказ. P.P.: повсеместно в предгорьях и среднегорном лесном поясе; Краснодар. 11. - N. biguttatus (Fabricius, 1779). P.O.: почти вся Европа, Кавказ. P.P.: повсеместно в горных лесах и субальпике. 6. - N. laticollis Chaudoir, 1850. P.O.: Австрия, Югославия, Венгрия, юг Европейской части СНГ. P.P.: Анапа, Тамань, Саратовская, Калужская, Дедеркой. 13. - N. substriatus Waterhouse, 1833. P.O.: запад Средней, Зап. и Юж. Европа, Кавказ. P.P.: Сочи, Адлер. 6.

Надтриба Elaphritae

Триба Elaphrini

Род Elaphrus Fabricius, 1775

E. riparius (Linné, 1758). P.O.: Европа, Малая Азия, Сибирь, Сев. Америка. P.P.: Краснодар. 1. - E. aureus Ph. Müller, 1821. (-tschitscherini Semenov, 1897). P.O.: Центральная Европа. P.P.: Краснодар, Усть-Лабинск, Белое, Убинская, Горячий Ключ, р. Псеуапсе. 6.

Надтриба Scaritinae

Триба Scaritini

Род Scarites Fabricius, 1775

S. (s. str.) laevigatus Fabricius, 1792. P.O.: побережья Юж. Европы, Сев. Африки и Передней Азии, Черноморское побережье (Одесская и Херсонская обл.), Крым, Грузия. P.P.: Тамань, Сенной, Уч-Дере, Адлер, Весёлое. 9. - S. (s. str.) terricola Bonelli, 1813. (-arenarius Bonelli, 1813). P.O.: Юж. Европа, Сев. Африка, Передняя Азия, юг Европейской части СНГ, Кавказ, Иран, Казахстан, Средняя Азия, Зап. и Сев. Китай, Приморье, Корея, Япония. P.P.: Адлер, Весёлое, Приморско-Ахтарск, Краснодар. 2.

Триба Clivini

Род Clivina Latreille, 1802

C. collaris (Herbst, 1776). (-contracta Fourcroy, 1785. -discrepanis Dejean, 1825). P.O.: Средняя и Юж. Европа, Англия, Малая Азия, Кавказ, Средняя Азия. P.P.: Лазаревское, Весёлое, Адлер, Краснодар. 4. - C. fossor (Linné, 1758). P.O.: Европа, Передняя Азия, Сибирь, Казахстан; Сев. Америка. P.P.: Адлер, Лаза-

ревское, Головинка, Нефтегорск, Абинск, Краснодар. 7. - C. urvilion Dejean, 1829. P.O.: Юж. Европа, Сев. Африка, Передняя Азия. P.P.: Тамань, оз. Ханское. 9. - C. laevifrons Chaudoir, 1842. P.O.: Балканы, Ближний Восток, Египет, Турция, Кипр, Сев. Иран; низовье Днепра, Молдавия, Астраханская и Ростовская обл., Дагестан, Закавказье. P.P.: Брюховецкий р-н Краснодарского края. 10.

Род Lyschirius Bonelli, 1813

D. (s. str.) hemiolicus Chaudoir, 1850. (-abbreviatus Chaudoir, 1846). P.O.: Кавказ. P.P.: верховья р. Аше, Краснодарский край (Григонталь, 1984). 15. - D. (s. str.) caspius Putzeys, 1886. (-ponticus Lutshnik, 1921). P.O.: Болгария, Одесса, Алёшки, Каховка, Евпатория, Дагестан, Казахстан, Узбекистан. P.P.: Анапа, Тамань. 12. - D. (s. str.) chalceus Erichson, 1837. P.O.: Зап., Юж., Средняя Европа, юг Сев. Европы, Турция, Предкавказье, Казахстан, Средняя Азия, Афганистан, Забайкалье, Сынцзян. P.P.: Анапа, Абинск. 11. - D. (s. str.) nitidus (Dejean, 1825). P.O.: Европа, Предкавказье, Средняя Азия, Сибирь. P.P.: Абинск, Краснодар. 2. - D. (s. str.) agnatus Motschulsky, 1844. (-lucidus Putzeys, 1846). P.O.: Европа, Кавказ, Средняя Азия, Казахстан. P.P.: Убинское лесничество, р. Псеуапсе. 11. - D. (s. str.) salinus Schaum, 1843. P.O.: Европа, Сев. Африка, Малая Азия, Сирия, Нижнее Поволжье, Казахстан, Туркмения, Узбекистан, Вост. и Сев. Кавказ. P.P.: Анапа, Сенной. 11. - D. (s. str.) gibbifrons Apfelbeck, 1899. P.O.: Вост. Средиземноморье. P.P.: Краснодар, Анапа, Славянск. 10. - D. (s. str.) aeneus (Dejean, 1825). P.O.: Европа, Кавказ, Средняя Азия, Зап. и Центральная Сибирь. P.P.: Краснодар, Adler. 2. - D. (s. str.) apicalis Putzeys, 1846. P.O.: берега Средиземного и Чёрного морей. P.P.: Тамань, "17 км южнее Тамани". 9. - D. (s. str.) substriatus (Duftschmid, 1812). P.O.: Европа, Крым, Кавказ. P.P.: Красноалександровское, р. Аше. 11. - D. (s. str.) dimidiatus Chaudoir, 1846. (-lafertei Putzeys, 1845-1846). P.O.: Кавказ. P.P.: номинативный подвид известен из окр. Лазаревского и р. Псеуапсе; subsp. osseticus Fedorenko, 1988 населяет сев. макросклон. 15. - D. (s. str.) ferganensis Znojko, 1930. P.O.: Нижнее Поволжье, Средняя Азия. P.P.: Краснодар. 8. - D. (s. str.) globosus (Herbst, 1784). P.O.: Европа, Сев.-Зап. Африка, Кавказ, Сибирь, Казахстан, Средняя Азия, Монголия, Дальний Восток. P.P.: широко распространён в смешанных

лесах и альпийской зоне до субнивального пояса. 2. - D. (s. str.) luticola Chaudoir, 1850. P.O.: европейские побережья Средиземного и Чёрного морей, Малая Азия, Крым, Кавказ, Челябинская и Волгоградская обл., Узбекистан. P.P.: Анапа, Славянск. 11. - D. (s. str.) rufipes (Dejean, 1825). P.O.: Юго-Вост. Франция, Средняя Италия, Сардиния, Чехословакия, Польша, Венгрия, Румыния, Греция, Молдавия, Украина, Нижнее Поволжье, Предкавказье, Казахстан. P.P.: г. Тхаб. 5. - D. (s. str.) laeviusculus Putzeys, 1846. P.O.: Европа, Кавказ. P.P.: Убинское лесничество. 6. - D. (Reichelodes) lederi Reitter, 1888. P.O.: Зап. Кавказ. P.P.: Красная Поляна, Пслух. 16. - D. (Reichelodes) roubalianus Kult, 1946. P.P.: г. Фишт, г. Пшехасу, Красная Поляна. 17.

Надтриба Broschitae

Триба Broschini

Род Broschus Panzer, 1813

B. semistriatus Dejean, 1823. (-cephalotes auct.). P.O.: степи юга и юго-востока Европейской части СНГ, Предкавказье, Казахстан, север Средней Азии, Зап. Китай. P.P.: повсеместно, кроме высокогорий. 12.

Триба Apotomini

Род Apotomus Illiger, 1807

A. testaceus Dejean, 1825. P.O.: Мадейра, Канарские острова, Кавказ, Ирак, Нижнее Поволжье, Средняя Азия. P.P.: Славянск, бухта Инал. 7.

Надтриба Psydritae

Триба Psydrini

Род Nomius Laporte, 1834

N. pygmaeus (Dejean, 1831). (-graecus Castelnau, 1835). P.O.: Сев. Америка, Юж. Франция, Марокко, Греция, Сардиния, Аbruцци, Талыш. P.P.: Убинская, Шабановское. 1.

Надтриба Trechitae

Триба Trechini

Род Perileptus Schaum, 1860

P. areolatus (Creutzer, 1799). (-depressus Stephens, 1830).

Р.О.: Средняя и Юж. Европа, Средиземноморье, Карелия, Украина, Кавказ, Казахстан. Р.Р.: Убинская, Шабановское, Лазаревское, р. Аше, Красноалександровское, Красная Поляна, Мезмай, Никель. 11.

Род *Thalassophilus* Wollaston, 1854

T. longicornis (Sturm, 1825). (-ponticus Motschulsky, 1845. -kokujevi Tschitschérine, 1898). Р.О.: Средняя и Юж. Европа, Средиземноморье, Украина, Крым, Кавказ. Р.Р.: Горячий Ключ, Фанагорийское, Никель. 11.

Род *Lasiotrechus* Ganglbauer, 1892

L. discus (Fabricius, 1801). (-unifasciatus Panzer, 1797). Р.О.: Сев. и Средняя Европа, Сев.- Вост. Китай, Япония, лесная зона Европейской части СНГ, Дальний Восток. Р.Р.: обычен в при- водных биотопах правобережья р.Кубань. 3.

Род *Trechoblemus* Ganglbauer, 1892

T. micros (Herbst, 1783). Р.О.: Европа, Сев. Азия. Р.Р.: Ап- меронский р-н, Мезмай. 6.

Род *Trechus* Clairville, 1806

T. (s. str.) gravidus Putzeys, 1870. (-latipennis Chaudoir, 1844). Р.О.: Закавказье от Сочи до Аджаро-Имеретинского хр. Р.Р.: Берчилский хр., г.Мамдзышка, г.Аибга, Красная Поляна, Бекишай, Солохаул, плато Лагонаки, хр.Ачишко, Гузерипль, г.Коготь, паст- бище Абаго, Горячий Ключ, г.Чубатая, Дедеркой. 15. - *T. (s. str.) quadristriatus* (Schrank, 1781). (-minutus Fabricius, 1801. -pic- ticornis Fleischer, 1898). Р.О.: Европа, Кавказ, Египет, Перед- няя и Средняя Азия. Р.Р.: широко распространён в степной и пред- горной зонах. 4. - *T. (s. str.) fischensis* Reitter, 1883. Р.Р.: г.Фишт, плато Лагонаки, г.Абаго, г.Бол. Тхач. 17. - *T. (s. str.) genei* Belousov, 1990. Р.Р.: г.Бамбак. 17. - *T. (s. str.) bohaci* Moravec, 1987. Р.Р.: Славянск, Новороссийск, Горячий Ключ, Убин- ская. 17. - *T. (s. str.) ithae* Reitter, 1888. Р.Р.: г.Фишт, хр. Пшекиш, хр.Азигтау, Красная Поляна, поляна Стадника, хр.Ачишко, г.Аутль, пер.Джигурсан. 17. - *T. (s. str.) sp.* Р.Р.: пастбище Аба- го, Гузерипль, г.Чугуш, г.Аибга. 17. - *T. (s. str.) concinnus* Tschitschérine, 1904. (-poljanensis Roubal, 1916. Р.Р.: Красная Поляна, Солохаул, Тубинское лесничество. 17. - *T. (s. str.) ar- noldi* Belousov, 1987. Р.Р.: Убинская, Горячий Ключ, Месагай,

Гойтх, Черниговская. 17. - *T. (s. str.) alpiogradus* Reitter, 1888. Р.Р.: сев. склон массива Фишт, Аше, Бекишай, г.Бол.Тхач, Тубин- ский пер. 17. - *T. (s. str.) zamotajlovi* Belousov, 1990. Р.Р.: Дедеркой. 17. - *T. (s. str.) sp.* Р.Р.: истоки р.Цыца. 17. - *T. (s. str.) sp.* Р.Р.: Солохаул, Сочи, Красноалександровское. 17. - *T. (s. str.) liopleurus* Chaudoir, 1850. Р.О.: Крым, Закавказье, Талыш, Ирак, Копетдаг. Р.Р.: Краснодар, Сочи, Мацеста, Хоста, р.Армянка. 8. - *T. (s. str.) gagrensis* Jeannel, 1927. Р.Р.: Уч- Дере, Сочи, Адлер, Взюгу, Лазаревское, Хоста, Дедеркой, г.Ахун. 17. - *T. (s. str.) phanagoricus* Belousov, 1990. Р.Р.: окр. Фана- горийской пещеры в р-не Горячего Ключа. 17. - *T. (s. str.) tshi- tsherini* Belousov, 1987. Р.Р.: г.Аибга, г.Ахаг, Берчилский хр., г.Арабика, хр.Кутехеку. 17. - *T. (s. str.) lucidus* Jeannel, 1960. Р.Р.: г.Мамдзышка. 17. - *T. (s. str.) utschderensis* Reitter, 1890. Р.Р.: Сочи, Хоста, Уч-Дере, Адлер, г.Ахун, г.Арабика. 17. - *T. (s. str.) sotshiensis* Belousov, 1987. Р.Р.: Сочи, Лазаревское, Солоники, поляна Стадника, пер.Черкесский, г.Ахун, Красноалексан- дровское. 17. - *T. (s. str.) hoppi* Jeannel, 1927. Р.О.: Взыбский и Гагрский хр., Сев.-Зап. Кавказ. Р.Р.: г.Мамдзышка. 16. - *T. (s. str.) alanicus* Belousov, 1990. Р.О.: Центральный и Зап. Кав- каз. Р.Р.: г.Бамбак, г.Бол. Тхач, Княжеский балаган. 16. - *T. (s. str.) beatus* Reitter, 1903. Р.О.: Зап. Кавказ. Р.Р.: массив Бамбаков, р.Чассу. 16. - *T. (s. str.) luteolus* Jeannel, 1960. Р.Р.: номинативный подвид - сев.-зап. склоны г.Аибга; subsp. *vagans* Jeannel, 1960 - пер.Джигурсан, г.Фишт, пастбище Абаго. 17. - *T. (s. str.) nothus* Jeannel, 1960. Р.О.: Зап. Кавказ. Р.Р.: р.Челипси, г.Джуга, пер.Умпырский, верховья р.Цахвоа. 16. - *T. (s. str.) inuus* Jeannel, 1960. Р.Р.: номинативный подвид описан из р-на пер.Умпырского; subsp. *tuchus* Jeannel, 1960 известен из р-на хр.Ачишко, пер.Псеашхо, р.Ажу, г.Оштен. 17. - *T. (s. str.) fortimanus* Reitter, 1903. Р.О.: Абхазия, Сев.-Зап. Кавказ. Р.Р.: хр.Пшекиш, массив Бамбаков, Княжеский балаган, пастбище Абаго, г.Мал. Мурзикао, г.Мамдзышка. 16. - *T. (s. str.) sp.* Р.Р.: г.Ас- пидная. 17. - *T. (s. str.) sp.* Р.Р.: юж. склоны г.Чугуш. 17. - *T. (s. str.) badius* Jeannel, 1960. Р.Р.: г.Фишт, г.Бол. Чура, хр. Ачишко. 17. - *T. (s. str.) sodalis* Jeannel, 1960. Р.Р.: г.Фишт, сев. склон г.Оштен, г.Пшехасу, г.Абадзеш. 17.

Род *Simmerites* Jeannel, 1928

C. circassicus (Reitter, 1888). P.P.: горы между Туапсе и Сочи. 17. - C. serrulatus (Winkler, 1926). P.P.: Абхазия, г. Арабика. 17.

Род Troglommerites Ljovuschkin, 1970

T. ciscaucasiensis (Ljovuschkin, 1972). P.P.: аммонитовая пещера близ Псебая. 17.

Род Nannotrechus Winkler, 1926

N. hoppi (Winkler, 1926). P.O.: Гагрский и Взыбский хр. P.P.: Абхазия, г. Арабика. 16. - N. kovall Belousov, 1989. P.P.: Солсхаул. 17. - N. fishtensis Belousov, 1989. P.P.: верховья р. Армянка у Абадзешского пер., Камышанова поляна. 17.

Род Jeannelius Kurnakov, 1959

J. birsteini Ljovuschkin, 1963. P.P.: Воронцовская, Бело-скальская и Ахунская пещеры. 17. - J. zhicharevi (Lutshnik, 1915). P.P.: хр. Ачишко. 17.

Род Duvalius Delacrouzée, 1859

D. sokolovi Ljovuschkin, 1963. P.P.: Гагрский хр., массив Арабика. 17.

Триба Tachyni

Род Tachys Stephens, 1829

T. (s. str.) scutellaris (Stephens, 1828). P.O.: Европа, острова Зелёного мыса и Канарские, Сев. Африка, Кипр, Турция, Туркмения, Крым, Предкавказье, Средняя Азия, Сев. Иран. P.P.: Анапа. 7. - T. (Paratachys) bistriatus (Duftschmid, 1812). P.O.: Средняя и Юж. Европа, Малая Азия, Сев.- Зап. Африка, Мадейра, Канарские острова, Кавказ, Туркмения. P.P.: Анапа, Шенджий, Краснодар, Лазаревское, Адлер. 11. - T. (Paratachys) fulvicollis (Dejean, 1831). P.O.: Юж. Европа, Сев.-Зап. Африка, Египет, Турция, Сирия, Крым, Кавказ, Зап. Казахстан, Туркмения. P.P.: Краснодар. 11. - T. (Paratachys) micros (Fischer-Waldheim, 1828). (-gregarius Chaudoir, 1846). P.O.: Средняя и Юж. Европа, Сев.- Зап. Африка, Украина, Нижнее Поволжье, Малая Азия, Кавказ, Юго- Зап. Туркмения. P.P.: Краснодар. 9. - T. (Paratachys) turkestanicus Csiki, 1936. (-striolatus Reitter, 1894). P.O.: Молдавия, Азербайджан, Предкавказье, Иран, Туркмения, Узбекистан. P.P.: Краснодар, Сла-

вянск. 8.

Род Elaphropus Motschulsky, 1839

E. (s. str.) caraboides (Motschulsky, 1839). (-globosus Chaudoir, 1846). P.O.: Кипр, Сирия, Ливан, Сев. Иран, Кавказ. P.P.: устье р. Псезуапсе, Сочи, Адлер. 10. - E. (Amaurotachys) grandicollis (Chaudoir, 1846). P.O.: Турция, Кипр, Сирия, Сев.- Зап. Африка, Талыш, Кавказ; Эфиопская область. P.P.: Джемете, Калужская. 18. - E. (Sphaerotachys) haemorrhoidalis (Ponza, 1805). P.O.: Юж. Европа, Средиземноморье, Передняя Азия до Сев. Ирана, Закарпатье, Харьковская обл., Кавказ, Кж. Туркмения, большая часть Африки, Мадагаскар. P.P.: Сочи, Лазаревское. 18. - E. (Tachyura) thoracica (Kolenati, 1845). P.O.: Кавказ. P.P.: р. Аше, Лазаревское. 15. - E. (Tachyura) diabrachys (Kolenati, 1845). (-inaequale Reitter, 1884. -sexstriatus auct., part.). P.O.: юг Средней Европы, Средиземноморье, Юго-Зап. Туркмения. P.P.: Взогу, Сочи, Солоники, Лазаревское, Красная Поляна, Никель. 11.

Род Porotachys Netolitzky, 1914

P. bisulcatus (Nicolai, 1822). (-focki Humm, 1822). P.O.: Средняя и Юж. Европа, Сев.-Зап. Африка, Малая Азия, Мадейра, Кавказ; завезён в Сев. Америку. P.P.: Сочи. 11.

Род Tachyta Kirby, 1837

T. nana (Gyllenhal, 1810). P.O.: Европа, кроме крайнего севера, Сев.-Зап. Африка, Передняя Азия, Япония, Сев. Китай, Сев. и Центральная Америка. P.P.: Краснодар, Ставропольская, Самурская, "20 км южнее Убинской", Мезмай, Лазаревское, Сочи, Хоста, Адлер, Красная Поляна. 1.

Род Lymnastis Motschulsky, 1862

L. galilaeus Brüllerie, 1875. P.O.: Средиземноморье. P.P.: Убинское лесничество. 9. - L. tesquorum L. Arnoldi et Kryzhanovskij, 1964. (subsp. lutshniki L. Arnoldi et Kryzhanovskij, 1964). P.O.: Целиноградская обл., Зап. Предкавказье. P.P.: Ейск, оз. Ханское, Славянск. Горячий Ключ. 8.

Триба Bembidiini

Род Asaphidion Des Gozis, 1886

A. austriacum Schweiger, 1974. (-flavipes auct.). P.O.: Ав-

стрия, Вост. Германия. Р.Р.: Краснодар, Славянск, Убинская, Ме-
сажай, р.Псеуапсе, хр.Котх, Горячий Ключ, Вабукаул, Крепостная.
Сочи. Адлер, Красная Поляна, пастбище Абаго, Закан. ? 4. - A. ca-
rabooides (Schrank, 1781). (subsp. varipes Motschulsky, 1856).
Р.О.: Юж. Европа, Малая Азия, Кавказ. Р.Р.: Горячий Ключ, Майкоп,
Белое, Панский кут, Лазаревское, Адлер, Псеуапсе, Сочи, Чухукт,
Туапсе, р.Уруп. II. - A. pallipes (Duftschmid, 1812). Р.О.: Евро-
па, кроме крайнего юга, Кавказ, Талыш, Сибирь. Р.Р.: Лазаревское,
р.Псеуапсе. 5.

Род Bembidion Latreille, 1802

B. (Microserrula) quadricolle Motschulsky, 1844. Р.О.: Югосла-
вия, Греция, Турция, Сирия, Ирак, Афганистан, Кавказ, Нижнее По-
волжье, Зап. Казахстан, Средняя Азия. Р.Р.: Краснодар. 12. - B.
(Bracteon) striatum (Fabricius, 1792). Р.О.: Европа, Кавказ, Ка-
захстан. Р.Р.: Горячий Ключ, Краснодар. 5. - B. (Eurytrachelus)
laticolle (Duftschmid, 1812). Р.О.: Средняя и Зап. Европа, Крым,
Кавказ. Р.Р.: Горячий Ключ, Краснодар, "26 км восточнее-северо-
восточнее Краснодара". 6. - B. (Neja) leucoscelis Chaudoir, 1850.
Р.О.: Средиземноморье, Кавказ, Иран. Р.Р.: верховья р.Армянка. 9.
- B. (Metallina) lampron (Herbst, 1784). Р.О.: Европа, Малая и
Средняя Азия, Кавказ, Сибирь до Лены; завезён в Сев. Америку.
Р.Р.: Краснодар, Энем, пастбище Абаго, Камышанова поляна, Тубы,
Аше, Челипси, Афиписп, Хребтовое, Гузерипль, р.Дамхурц, оз.Хан-
ское. 2. - B. (Metallina) properans Stephens, 1828. Р.О.: Европа,
Кавказ, Сибирь до Амура; завезён в Канаду. Р.Р.: широко распро-
странён в степной зоне и на Черноморском побережье (отмечен к юго-
востоку от Туапсе). 2. - B. (Princidium) punctulatum Drapiez,
1820. (subsp. bracteonoides Reitter, 1908). Р.О.: Европа, Сев.-
Зап. Африка, Малая Азия, Казахстан, Сибирь. Р.Р.: Краснодар. 4.
- B. (Testedium) rugiceps Chaudoir, 1846. Р.О.: Кавказ. Р.Р.: поч-
ти повсеместно в высокогорье. 15. - B. (Philochtus) biguttatum
(Fabricius, 1779). Р.О.: Европа, Крым, Кавказ, Казахстан, Юго-Зап.
Сибирь. Р.Р.: Тамань. II. - B. (Philochtus) inoptatum Schaum,
1857. Р.О.: Вост. Средиземноморье. Р.Р.: широко распространён в
степной и предгорной зонах. 10. - ? B. (Philochtus) lunulatum
(Fourcroy, 1785). Р.О.: Европа, Сев. Африка, Турция. Р.Р.: Эрив-
анская. II. - B. (Philochtus) unicolor Chaudoir, 1850. (-mann-
heimi Sahlberg, 1834). Р.О.: Сев. и Средняя Европа, Кавказ, Сибирь,

Сев. Казахстан. Р.Р.: Никель. 5. - B. (Semicampa) guttulatum
Chaudoir, 1850. Р.О.: Добруджа, Крым. Р.Р.: Анапа, левый берег
р.Бол. Лаба. 14. - B. (Diplocampa) assimile Gyllenhal, 1810. (-vi-
ridanum Motschulsky, 1850). Р.О.: Европа, Сев. Африка, Кавказ,
Казахстан; Сев. Америка. Р.Р.: широко распространён в увлажнён-
ных и заболоченных местах степной зоны. 1. - B. (Diplocampa)
fumigatum (Duftschmid, 1812). (-terminale Motschulsky, 1850).
Р.О.: Европа, Крым, Кавказ, Казахстан, Средняя Азия, Сибирь. Р.Р.:
Анапа, Геленджик. 4. - B. (Lopha) quadrimaculatum (Linné, 1761).
Р.О.: Зап. Европа, Сев. Африка, Европейская часть СНГ, Турция,
Кавказ, Средняя Азия, Сибирь. Р.Р.: заболоченные места степной
зоны; зубовая щель, Головинка, Лазаревское. 2. - B. (Lopha) quad-
ripustulatum Serville, 1823. Р.О.: Средняя и Юж. Европа, Сев.-
Зап. Африка, Малая Азия, Кавказ, Средняя Азия, Юж. Сибирь. Р.Р.:
Краснодар. 4. - B. (Trepantes) articulatum (Panzer, 1796). Р.О.:
Европа, Турция, Иран, Кавказ, Киргизия, Алтай, Сибирь до Лены.
Р.Р.: Тамань, Краснодар, Псебай. 5. - B. (Trepantes) octomacula-
tum (Goeze, 1777). Р.О.: Европа, Сев. Африка, Малая Азия, Сирия,
Кавказ, Казахстан, Средняя Азия. Р.Р.: Степная зона. 4. - B. (No-
taphus) varium (Olivier, 1795). Р.О.: Европа, Средиземноморье,
Нижнее Поволжье, Казахстан, Средняя Азия, Сибирь до Приморья.
Р.Р.: Краснодар, Натухай, "26 км восточнее-юго-восточнее Красно-
дара", Горячий Ключ, Убинская, Тамань. 2. - B. (Eupetodromus)
dentellum (Thunberg, 1787). Р.О.: Европа, Сев. Кавказ, Казахстан,
Сибирь до Байкала. Р.Р.: Краснодар. 5. - B. (Notaphemphanes) ep-
hippium (Marsham, 1802). Р.О.: Европа, Сев.-Зап. Африка, Передняя
Азия, Черноморское побережье. Р.Р.: Тамань, Анапа, Славянск, Кра-
снодар. II. - B. (Talanes) aspericolle Germar, 1812. Р.О.: Сред-
няя и Юж. Европа, Кавказ, Казахстан, Средняя Азия. Р.Р.: Тамань,
Славянск. 4. - B. (Talanes) subfasciatum Chaudoir, 1850. Р.О.:
Югославия, Болгария, Греция, Турция, Крым. Р.Р.: Анапа, Черноер-
ковская. 9. - B. (Emphanes) minimum (Fabricius, 1792). Р.О.: Ев-
ропа, Сев.-Зап. Африка, Кавказ, Казахстан, Зап. Сибирь. Р.Р.:
Тамань, Краснодар. 4. - B. (Emphanes) rivulare Dejean, 1831. (su-
bsp. euxinum Apfelbeck, 1904). Р.О.: Средиземноморье, Киевская,
Саратовская, Астраханская обл., Калмыкия, Кавказ, Забайкалье.
Р.Р.: Краснодар, Тамань, окр. Энеса, оз.Ханское. ? 4. - B. (Em-
phanes) tenellum Erichson, 1827. (-maoticum Kolenati, 1845).
Р.О.: Средняя и Юж. Европа, Передняя Азия, Средняя Азия. Р.Р.:

Абинск. 11. - *B. (Synechostictus) elongatum* Dejean, 1831. P.O.: Мадейра, Зап. Европа, Малая Азия, Кавказ. P.P.: Дедеркой. 11. - *B. (Synechostictus) moschatum* Peyron, 1858. P.O.: Кавказ, Малая Азия, Сирия, Копетдаг. P.P.: спорадично встречается в степной зоне и низкогорьях. 8. - *B. (Synechostictus) nordmanni* Chaudoir, 1844. P.O.: Зап. Кавказ, Редут-Кале. P.P.: широко распространён повсеместно, кроме высокогорий. 15. - *B. (Synechostictus) ruficornis* Sturm, 1825. P.O.: Пиренеи, Альпы, Карпаты, Судеты, горы Зап. и Средней Европы, Крым, Кавказ. P.P.: низкогорье и среднегорье; Анапа. 11. - *B. (Pseudolimnaeum) lederi* Reitter, 1888. P.O.: Крым, Кавказ. P.P.: Новороссийск, г. Щётка, р. Агура, р. Дамхурц, хр. Азиштау, г. Бол. Вамбак, хр. Кутехеку. 14. - *B. (Limnaeum) circassicum* Reitter, 1890. P.P.: Уч-Дере, Сочи. 17. - *B. (Nepha) caucasicum* Motschulsky, 1844. (-*substriatum* Chaudoir, 1846). P.O.: Греция, Болгария, Югославия, Турция, Ливан, Кавказ. P.P.: р. Ачипста, плато Лагонаки, хр. Пшекиш, хр. Кутехеку, урочище Азмич. 10. - *B. (Nepha) seriatum* Motschulsky, 1844. P.O.: Кавказ. P.P.: г. Пшекиш, хр. Кутехеку, пер. Гузерипильский. 15. - *B. (Nepha) tetragrammum* Chaudoir, 1846. P.O.: Кавказ, Воронежская и Саратовская обл. P.P.: широко распространён в низкогорье и среднегорье. 15. - *B. (Nepha) tetrasemum* Chaudoir, 1846. P.O.: Кавказ. P.P.: бухта Инал, Бабукаул, Даховская, Шенджий, Псебай, Тубы. 15. - *B. (Peryphiolus) monticola* Sturm, 1825. P.O.: горы Европы, Кавказ. P.P.: Краснодар. 6. - *B. (Bembidionetolitzkya) cyaneum* Chaudoir, 1846. (-*chevsuricum* Lutshnik, 1938). P.O.: Кавказ, Турция. P.P.: Третья Рота, р. Апе, р. Пшеха, Хамышки, р. Белая, р. Чвежинсе, р. Дамхурц, р. Бол. Лаба. 15. - *B. (Bembidionetolitzkya) relictum* Apfelbeck, 1904. (-*elburzicum* Morvan, 1971. -*araxidius* Khnzorian, 1976. -*keilbachi* Müller-Motzfeld, 1978). P.O.: Балканы, Малая Азия, Кавказ, Эльбурс. P.P.: Бабукаул, г. Фишт, Мокрая щель в окр. Дюрсо. 10. - *B. (Bembidionetolitzkya) kartalinicum* Lutshnik, 1938. P.O.: Кавказ. P.P.: Красная Поляна, г. Бол. Вамбак, р. Апе, р. Сочи, Уч-Дере, г. Фишт, р. Уруштен, р. Чвежинсе, р. Дамхурц, пастбище Абаго, р. Бол. Лаба. 15. - *B. (Bembidionetolitzkya) tibiale* (Duftschmid, 1812). P.O.: Европа, Малая Азия, Кавказ. P.P.: г. Бол. Вамбак, р. Апе, р. Пшеха, р. Чвежинсе, Псебай, г. Пузико, р. Белая. 6. - *B. (Bembidionetolitzkya) transcaucasicum* Lutshnik, 1938. P.O.: Кавказ. P.P.: р. Пшеха, р. Апе, Дедеркой. 15. - *B. (Bembidionetolitzkya) tricolor* (Fabricius, 1801).

(-*varicolor* Fabricius, 1803. subsp. *agurense* Lutshnik, 1938). P.O.: Пиренеи, Альпы, Карпаты, Судеты, горы Балканского полуострова, Румыния, Болгария, Кавказ. P.P.: Бабукаул, р. Агура, Эриванская, р. Апе, р. Шахе, Хамышки, Хоста, р. Чвежинсе, р. Дамхурц, р. Белая. 11. - *B. (Bembidionetolitzkya) sp.* P.O.: Кавказ. P.P.: Хамышки, р. Пшеха, р. Апе, р. Шахе, Красная Поляна. 15. - *B. (Bembidionetolitzkya) sp.* P.O.: Кавказ. P.P.: Хоста, Дедеркой. 15. - *B. (Ocyturanus) praeustum* Dejean, 1831. P.O.: Вост. Средиземноморье, Крым. P.P.: р. Псеуапсе, Ольгинка, Татьянаовка, Лазаревское, Мокрая щель в окр. Дюрсо. 10. - *B. (Ocyturanus) sp.* P.P.: Ольгинка. 17. - *B. (Peryphanes) fraxator* Ménétries, 1832. (-*pseudonitidulum* Reitter, 1908. -*lucidum* Faldermann, 1835). P.O.: Кавказ. P.P.: Третья Рота, Камышанова поляна, Гузерипильский пер., р. Агура, г. Мезмай, р. Бол. Лаба. 15. - ? *B. (Peryphanes) brunnicorne* Dejean, 1831. P.O.: Альпы, Карпаты, Италия, Балканы, Кавказ. P.P.: Ольгинка, г. Аюга, Псеуапсе, Татьянаовка. 10. - *B. (Peryphanes) grandipenne* Schaum, 1862. (subsp. *olegileonidovici* Fassati, 1990). P.O.: Греция, Балканы, Малая Азия, Сирия, Сев. Иран. P.P.: Лазаревское, Сочи, Наджиг, р. Макопсе, Ольгинка, Татьянаовка, р. Апе, Солохаул. 10. - *B. (Peryphanes) sp.* P.O.: Зап. Кавказ. P.P.: Убинская, Дедеркой. 16. - *B. (Peryphus) pulcherrimum* Motschulsky, 1850. (-*terminale* auct.). P.O.: Кавказ. P.P.: окр. г. Семашко. 15. - *B. (Peryphus) quadriflammeum* Reitter, 1889. P.O.: Кавказ. P.P.: р. Мзымта, оз. Кардывач, р. Бол. Лаба. 15. - *B. (Peryphus) subcostatum* Motschulsky, 1850. P.O.: юго-восток Средней Европы и Юго-Вост. Европа, Кавказ, Малая Азия. P.P.: Геленджик, Калужская, Красная Поляна, Третья Рота, р. Чассу, р. Ачипсе, Дедеркой, р. Мал. Лаба, р. Дамхурц, р. Бол. Лаба, Краснодар. 11. - *B. (Peryphus) testaceum* (Duftschmid, 1812). (subsp. *parallelipenne* Chaudoir, 1850; subsp. *exisum* Lutshnik, 1938). P.O.: горные р-ны Зап. и Средней Европы, Малая Азия, Кавказ, Сев. Иран. P.P.: Красная поляна, Краснодар, Кропоткин. 11. - *B. (Peryphus) turanicum* Seiki, 1928. P.O.: Копетдаг, Саяны, Алтай, Тянь-Шань, Памир, Гиссаро-Дарваз, Забайкалье, Монголия, Сев. и Зап. Китай, Каракорум, Кашмир. P.P.: Куцёвская, Краснодар. 8. - *B. (Ocydromus) atlanticum* Wollaston, 1854. (subsp. *megaspilum* Walker, 1871). P.O.: Алжир, Тунис, Эфиопия, Балканы, Малая Азия, Сирия, Иран, Крым, Кавказ, Туркмения, Средняя Азия, Афганистан, Гималаи. P.P.: Дедеркой. 7. - *B. (Ocydromus) saxatile* Gyllenhal,

1827. P.O.: Финноскандия, Англия, Франция, Германия, Польша, Чехословакия, Европейская часть СНГ, Крым, Кавказ, Средняя Азия, Вост. Сибирь. P.P.: Сочи, Малеста. 5. - V.(Ocydromus) decorum (Zenker, 1901). (subsp. subconvexum K. et J.Daniel, 1902 n. festinum Lutshnik, 1937-1938 = kurnakovi Schuler, 1962). P.O.: Зап. Европа, Сев. Африка, Малая Азия, Кавказ. P.P.: Сочи, Измайловка, г.Ахун, Бекишай, р.Агура, Дедеркой, бухта Инал, Мокрая щель в окр. Дорсо. 11. - V.(Ocydromus) zolotarewi Reitter, 1910. P.P.: г. Щётка, р.Агура, р.Чассу, Дагомис, Наджиго, Ольгинка, хр.Ачишко, Уч-Дере, р.Мал. Лаба, Анапа, Сочи. 17.

Триба Pogonini

Род Cardioderus Dejean, 1828

C.chloroticus (Fischer-Waldheim, 1823). P.O.: Болгария, Румыния, юг Украины, Предкавказье, Казахстан, Туркмения, Зап. Сибирь. P.P.: окр. Ейска, оз.Ханское. 12.

Род Pogonus Nicolai, 1822

P.(s.str.) iridipennis Nicolai, 1822. P.O.: Германия, Венгрия, Болгария, Румыния, юг Украины, Предкавказье, Казахстан, Туркмения, Узбекистан, Юж. Сибирь, Монголия, Забайкалье. P.P.: Анапа, Краснодар. 12. - P.(s.str.) litoralis (Duftschmid, 1812). (-pilipes Germar, 1817. -aeruginosus Stephens, 1828). P.O.: Зап. и Юж. Европа, Малая Азия, Крым, Одесса. P.P.: Анапа, Приморско-Ахтарск, Краснодар. 11. - P.(s.str.) luridipennis (Germar, 1822). P.O.: Европа, Сев.-Зап. Африка, Предкавказье, Казахстан, Зап. Сибирь, Забайкалье. P.P.: Анапа, Краснодар. 4. - P.(s.str.) punctulatus Dejean, 1828. (-longicornis Motschulsky, 1844). P.O.: Венгрия, Румыния, Греция, Крит, Малая Азия, Одесская обл., Крым, Кавказ, Нижнее Поволжье, Монголия, Зап. Сибирь, Тува, Забайкалье. P.P.: Тамань, Садки. 12. - P.(s.str.) orientalis Dejean, 1829. P.O.: Болгария, юг и юго-восток Европейской части СНГ, Кавказ, Казахстан, Туркмения. P.P.: Тамань, Сенной. 8. - P.(s.str.) transfuga Chaudoir, 1870. (-persicus Chaudoir, 1842). P.O.: Болгария, Румыния, Сев. Иран, юг Украины, Крым, Предкавказье, Нижнее Поволжье, Казахстан, Тува, Иркутск. P.P.: Тамань, Славянск, Краснодар. 12. - P.(s.str.) reticulatus Schaum, 1858. P.O.: Испания, Греция, Турция, Малая Азия, Крым, Предкавказье. P.P.: Тамань, Сенной. 9. - P.(Pogonidius) cumanus Lutshnik, 1916. P.O.:

Одесса, Крым, Предкавказье, Казахстан. P.P.: Таманский полуостров. 12. - P.(Pogonidius) meridionalis Dejean, 1828. (-salinus Motschulsky, 1844). P.O.: Юж. Франция, Корсика, Сардиния, Испания, Одесская обл., Крым, Предкавказье, Казахстан, Иркутская обл., Забайкалье, Юж. Якутия, Тува. P.P.: Тамань, Дземеце. 12.

Род Pogonistes Chaudoir, 1870

P.(s.str.) angustus Gebler, 1830. P.O.: Румыния, Одесская и Херсонская обл., Крым, Предкавказье, Нижнее Поволжье, Казахстан, Юж. Алтай. P.P.: Анапа. 12. - P.(s.str.) convexicollis Chaudoir, 1871. (-odessanus Lutshnik, 1925). P.O.: Греция, Болгария, Румыния, Турция, юг Украины, Крым, Предкавказье, Армения. P.P.: Таманский полуостров, Анапа. 10. - P.(s.str.) rufoaeneus (Dejean, 1828). (-elongatus Motschulsky, 1844. -cordicollis Motschulsky, 1850). P.O.: Румыния, Болгария, Греция, Турция, Малая Азия, Кипр, Одесса, Крым, Предкавказье, Нижнее Поволжье, Зап. и Центральный Казахстан, Тува. P.P.: Анапа, Приморско-Ахтарск. 8.

Надтриба Patrobitae

Триба Patrobini

Род Patrobus Stephens, 1827

P.atrorufus (Stroem, 1768). (-excavatus Paykul, 1790. subsp. lutshniki Roubal, 1928). P.O.: Сев. и Средняя Европа, Кавказ. P.P.: Белое, Гузерипль, р.Мал. Лаба, р.Уруп. 6.

Триба Deltomerini

Род Deltomerus Motschulsky, 1850

D.circassicus Reitter, 1890. P.O.: Зап. Кавказ. P.P.: пер. Санчаро, пер.Адзапш, пер.Дамхурц, хр.Абиширахуба, р.Дукка, р. Уруп, оз.Кардывач, г.Аибга, г.Ахаг, хр.Мастакан, пер.Псеашхо, пер.Аишка-1, хр.Алоус, р.Ачипста. 16. - D.fischensis Kurnakov, 1960. P.P.: г.Фитт, г.Оштен, г.Абадзеш, г.Мал. Мурзикао, хр.Ачишко. 17. - D.kovali Zamotajlov, 1988. P.P.: долина р.Аме. 17. - D.sergeii Zamotajlov, 1988. P.P.: долины рек Дедеркой и Макопсе. 17. - D.defanus Zamotajlov, 1988. P.P.: Плянцеская. 17. - D.pseudoplatynus Reitter, 1887. P.P.: номинативный подвид широко распространён в поймах рек и ручьёв нагорной части; subsp. inferior Zamotajlov, 1988 - Зубовая щель близ Лазаревского; subsp. aibgenensis Zamotajlov, 1991 - р.Аибга. 17.

Надтриба Pterostichitae

Триба Pterostichini

Род Stomis Clairville, 1806

S.punicatus (Panzer, 1796). P.O.: Европа, Малая Азия, Крым, Кавказ. P.P.: предгорья и среднегорье; лесостепь (Краснодар). 6.

Род Poesilus Bonelli, 1810

P.(s.str.) anodon Chaudoir, 1868. P.O.: степи юга Европейской части СНГ, Предкавказье, Дагестан. P.P.: Армавир, Сенной. 12. - P.(s.str.) cupreus (Linné, 1758). P.O.: Европа, Передняя Азия до Ирана, Кавказ, Казахстан, Средняя Азия, Зап. Сибирь. P.P.: повсеместно в степной и лесостепной зонах, на луговых участках и полянах нагорной части, местами в субальпийской зоне. 4. - P.(s.str.) lepidus (Leake, 1785). (subsp. stenoderus Chaudoir, 1846). P.O.: Европа, Кавказ, Зап. Сибирь. P.P.: на открытых участках среднего- и верхней лесной зоны. 4. - P.(s.str.) sericeus (Fischer-Waldheim, 1823). P.O.: Средняя и Юж. Европа, Кавказ, степи Казахстана и Сибири. P.P.: степная и лесостепная зоны; Гайдук, хр.Маркхот. 12. - P.(s.str.) subcoeruleus (Quensel, 1806). P.O.: Юж. и Юго-Вост. Европа, Передняя Азия, Крым, Кавказ, Казахстан, Алтай, Туркмения, Таджикистан. P.P.: Краснодар. 12. - P.(s.str.) versicolor (Sturm, 1824). (-coerulescens auct.). P.O.: Европа до границ Средиземноморья, Кавказ, Сибирь до Байкала, Япония. P.P.: открытые участки верхней лесной зоны; Майкоп. 2. - P.(Angoleus) crenuliger Chaudoir, 1876. (-crenatostratus Chaudoir, 1846. -tauricus Heyden, 1823. -tremibundus Lutshnik, 1937). P.O.: степи востока Европейской части СНГ, Крым, Предкавказье, Казахстан. P.P.: широко распространён в степной и лесостепной зонах, изредка встречается в агробиоценозах предгорий. 12. - P.(Angoleus) lissoderus Chaudoir, 1876. (-laevicollis Chaudoir, 1842). P.O.: Крит, юго-восток Европейской части СНГ, Крым, Предкавказье, Вост. Закавказье, Казахстан, Киргизия. P.P.: окр.Ейска, оз.Ханское. 12. - P.(Angoleus) puncticollis (Dejean, 1828). P.O.: Австрия, Венгрия, Юж. Франция, Италия, Югославия, Греция, Болгария, Румыния, Турция, Сирия, Молдавия, Юж. Украина, Крым, Кавказ, Туркмения. P.P.: обычен в степной зоне. 11. - P.(Lygoredius) lygoderus Chaudoir, 1846. P.O.: Вост. Крым, Предкавказье. P.P.: Тамань. 14.

Род Pterostichus Bonelli, 1810

P.(Argutor) cursor (Dejean, 1828). P.O.: юг Средней и Юж.

Европа, Средиземноморье, Астраханская обл., Калмыкия, Кавказ, горы Средней Азии. P.P.: Анапа, Славянск, Староминская, Убинская. 11. - P.(Argutor) vernalis (Panzer, 1796). P.O.: Азорские острова, Сев. Африка, Европа, Кавказ, Сибирь до Байкала, Сев. Казахстан. P.P.: Краснодар, Лазаревское, р.Мал. Лаба. 4. - P.(Pediulus) inquinatus (Sturm, 1824). P.O.: Австрия, Италия, Чехословакия, Венгрия, Югославия, Румыния, Албания, Греция, Болгария, Турция, Сирия, Крым, Кавказ. P.P.: Краснодар, Сукко, Утриш. 11. - P.(Pediulus) longicollis (Duftschmid, 1812). (-inaequalis Marsham, 1802). P.O.: Европа кроме запада, Украина, Предкавказье, Казахстан. P.P.: Краснодар, Сукко, Утриш, Тамань. 6. - P.(Adelosia) macer (Marsham, 1802). (-picimanus Duftschmid, 1812. subsp. anachoretus Ménétries, 1832). P.O.: Зап., Средняя и Юж. Европа, Сев. и Вост. Кавказ, Казахстан. P.P.: Краснодар, Анапа, Каменно-моостский. 5. - P.(Omaseus) aterrimus (Herbst, 1784). P.O.: Сев., Юж. и Средняя Европа, Зап. Сибирь. P.P.: Краснодар, Анапа. 5. - P.(Omaseus) elongatus (Duftschmid, 1812). P.O.: Сев.- Зап. Африка, Испания, Юж. Франция, Италия, Австрия, Венгрия, Румыния, Югославия, Греция, Малая Азия, Сирия, Сев. Иран, Молдавия, Крым, Нижнее Поволжье, Кавказ. P.P.: Бол. Кичмай, Порт Кавказ. 9. - P.(Bothriopterus) oblongopunctatus (Fabricius, 1787). (subsp. melanoscelis Marseul, 1880). P.O.: Сев. и Средняя Европа, Кавказ, Сев. Иран, Сев. Монголия, Сибирь до Забайкалья, Япония. P.P.: обычен в зоне смешанных лесов. 2. - P.(Platyna) niger (Schaller, 1783). (subsp. distinguendus Heer, 1838). P.O.: Сев. и Средняя Европа, горы Юж. Европы, Европейская часть СНГ, Крым, Кавказ, Малая Азия, Иран, Нижнее Поволжье, Сибирь до Якутии и Приморья. P.P.: степная и лесостепная зоны; Третья Рота, Песбай, Калужская, плажа Лагонаки, р.Мал. Лаба, Уамышки, Майкоп. 2. - P.(Morphnosoma) melanarius (Illiger, 1798). (-vulgaris auct.). P.O.: Европа, Кавказ, Сибирь до Забайкалья. P.P.: номинативный подвид встречается повсеместно в степной и лесостепной зонах, довольно обычен в горах, очень многочислен в альпийской зоне на участках с выпасом скота; subsp. cardioderus Chaudoir, 1846 - Адлер. 5. - P.(Pseudomaseus) anthracinus (Illiger, 1798). (-corpulentus Gebler, 1830. subsp. depressiusculus Chaudoir, 1844). P.O.: Европа, Турция, Кавказ, Иран, Казахстан. P.P.: повсеместно, кроме высокогорий в увлажнённых и заболоченных местах. 4. - P.(Pseudoma-

seus gracilis (Dejean, 1828). P.O.: Европа, Кавказ, Юж. Казахстан. P.P.: Краснодар, Славянск, Новороссийск, Абрау-Дюрсо, Убинская.

5. - *P.(Pseudomaseus) fuscicornis Reiche, 1855.* (-*confusus Chaudoir, 1846.*) P.O.: Кипр, Сирия, Кавказ, Турция, Копетдаг. P.P.: Делеркой. 8. - *P.(Pseudomaseus) nigrita (Paykull, 1790).* (-*longibasis Jedlička, 1964.*) P.O.: Европа, Малая Азия, Сирия, Сибирь, Кавказ, Сибирь до Приморья, Сев. и Вост. Казахстан. P.P.: Краснодар, Азербейевка, Горячий Ключ, Георгиевское, Убинская, Гузерипль, Третья Рота, Умпырь, Красная Поляна. 2. - *P.(Phonias) apfelbecki Csiki, 1908 ?.* (-*convexiusculus Apfelbeck, 1904.*) P.O.: Югославия, Албания, Зап. Кавказ. P.P.: Черноморская губерния (Якобсон, 1905-1916). 10. - *P.(Phonias) diligens (Sturm, 1824) ?.* P.O.: Сев. и Средняя Европа, Кавказ, Вост. Казахстан, Сибирь до Забайкалья. P.P.: Черноморская губерния (Якобсон, 1905-1916). 5. - *P.(Phonias) ovoideus (Sturm, 1824).* (-*interstinctus Sturm, 1824.*) P.O.: Средняя и Юж. Европа, Европейская часть СНГ, Кавказ. P.P.: почти повсеместно в степной и лесостепной зонах, низкогорьях и на Черноморском побережье. 6. - *P.(Phonias) strenuus (Panzer, 1797).* (-*wasastjernai J.Sahlberg, 1875.*) P.O.: Европа, Кавказ, Сев. Казахстан, Зап. Сибирь. P.P.: повсеместно от степи до высокогорья. 5. - *P.(Falsargator) pseudopedius Reitter, 1887.* P.P.: повсеместно в лесах нагорной части. 17. - *P.(Oreoplatysma) belizini (Lutshnik, 1937).* P.O.: Зап. Кавказ от гор Краснодарского края до Сванетии, Мегрельского хр. P.P.: широко распространён в среднегорье примерно от Геленджика и Убинской до Сочи, г.Айбга и Гагрского хр. 17. - *P.(Oreoplatysma) caritolinus Kurnakov, 1962.* P.P.: Кунские Поляны, Псебай, р.Шиша, р.Уруштен, р.Мал. Лаба, р.Пузико. 17. - *P.(Oreoplatysma) cecchiinae Jacobson, 1907.* (-*tantillus Reitter, 1896.*) P.P.: Красная Поляна, Медовеевка, пер.Псеашхо, р.Пслух, верховья р.Мал. Лаба, р.Шахе, хр.Ачишхо, г.Чугуш, р.Головинка, г.Оштен, окр. пер.Ад-запш, г.Амуко, г.Айбга, Гагрский хр. 17. - *P.(Oreoplatysma) koenigi Reitter, 1887.* (-*tscherkessicus Reitter, 1896.*) P.O.: Зап. Кавказ от Туапсе до долины Кодора. P.P.: Уч-Дере, Солохаул, Дагомыс, Бекишай, р.Шахе, Сочи, р.Аше, Чухукт, Медовеевка, верховья р.Мал. Лаба, верховья р.Дамхурц, хр.Ачишхо, Красная Поляна, Лазаревское, г.Айбга, г.Мамдзышка, г.Арабика, "Гагрский хр.", г.Аджара, пер.Санчаро, г.Ашхабаш. 16. - *P.(Oreoplatysma) krasnopolensis Kirschenhofer, 1987 ?.* P.P.: "Circassien, Krasnopol "

(Kirschenhofer, 1987). 17. - *P.(Oreoplatysma) paralleloides Kirschenhofer, 1987 ?.* P.P.: Бзорг (Kirschenhofer, 1987). 17. - *P.(Oreoplatysma) reitteri Starck, 1889.* (-*validiceps Reitter, 1896.*) P.P.: г.Бол. Псеушхо, Чухукт, р.Шахе, Туапсе, Красноалександровское, Уч-Дере, г.Аутль, р.Псеуапсе, пер.Джигурсан, пер.Черкесский, пер.Туренкий у Солохаула, р.Шиша, г.Семашко, Индюк, Лазаревское, Ольгинка, Гузерипль. 17. - *P.(Oreoplatysma) zolotarevi Reitter, 1911.* P.O.: Зап. Кавказ. P.P.: Красная Поляна, г.Джемарук, Тубы, хр.Иегош. 16. - *P.(Haptoderus) percontator Reitter, 1887.* P.O.: Зап. Кавказ. P.P.: Красная Поляна, Пслух, хр.Иегош, г.Бол. Чура, г.Фишт, хр.Ачишхо, г.Айбга, г.Чугуш. 16. - *P.(Haptoderus) quadraticollis Chaudoir, 1846.* (-*lagaroides Reitter, 1887.*) P.O.: Кавказ. P.P.: широко распространён в верхней лесной и альпийской зонах от г.Фишт до г.Агепста и хр.Кутехеку. 15. - *P.(Haptoderus) inopinatus Lutshnik, 1937 ?.* P.P.: г.Айбга (Лучник, 1937). 17. - *P.(Feronidius) melas (Creutzer, 1799).* (*subsp. fornicatus Kolenati, 1848.*) P.O.: Средняя и Юж. Европа, Прикарпатье, Украина, Крым, Кавказ, Турция. P.P.: Краснодар, Шунтук, Новороссийск, хр.Маркхот, г.Ачешбок, плато Лагонаки, Даховская, Абадзешский пер., р.Шеха. 6. - *P.(Myosodus) aibgenensis Starck, 1890.* (-*adelaidae Reitter, 1899.*) P.O.: Зап. Кавказ. P.P.: г.Айбга, г.Ацетука, пер.Ахукдарский, р.Цахвоа, р.Дамхурц. 16. - *P.(Myosodus) lacunosus Chaudoir, 1844.* P.O.: Кавказ. P.P.: широко распространён в среднегорье и высокогорье на восток от Горячего Ключа. 15. - *P.(Myosodus) starcki (Heyden, 1885).* P.P.: пер.Аишха, хр.Ачишхо, г.Оштен, плато Лагонаки, г.Чугуш, Черкесский пер., Белореченский пер., г.Хуко, г.Амуко, горы Мал. и Бол. Чура. 17. - *P.(Myosodus) variabilis (Ménétries, 1832).* (-*teberdensis Lutshnik, 1928.*) P.O.: Центральный и Зап. Кавказ. P.P.: окр. г.Джуга. 15. - *P.(Eurymelanius) abagoensis Reitter, 1896.* P.P.: пастбище Абаго, хр.Шекиш, р.Ачипста. 17. - *P.(Eurymelanius) caucasicus Ménétries, 1832.* (-*kubanicus Reitter, 1896.*) P.O.: Кавказ. P.P.: хр.Азиштау, Гузерипль, пер.Белореченский, пер.Черкесский, г.Мамдзышка, Сахрай, лагерь Тягения, хр.Ачишхо, г.Джуга, Хамьшки, г.Семашко. 15. - *P.(Eurymelanius) denticaudis Kurnakov, 1962.* P.P.: пер.Санчарский, р.Мал. Лаба, р.Макера. 16. - *P.(Eurymelanius) inapertus (Faldermann, 1835).* (-*tamsi auct.*) P.O.: Кавказ. P.P.: оз.Верхний Кардывач, хр.Кутехеку, г.Айбга. 15.

Род *Aphaonus* Reitter, 1887

A. (s. str.) compressus Rost, 1891. Р.Р.: окр. Лазаревского, р. Псезуапсе, р. Аше, р. Шахе, Солохаул, г. Мамдзышка, Берчилский хр., верховья р. Пшеха. 17. - *A. (s. str.) cylindriciformis* Reitter, 1887. Р.Р.: хр. Ачишко, Красная Поляна, г. Бол. Чура, хр. Иегош, верховья р. Мзымта, оз. Кардывач, г. Аибга, г. Мамдзышка, Берчилский хр., пер. Псеашко, Пелух, Сочи. 17. - *A. (s. str.) pseudopercus* Reitter, 1889. (-*abasinus* Rost, 1891). Р.Р.: г. Мамдзышка, г. Чугуш. 17. - *A. (s. str.) starckianus* Reitter, 1887. Р.Р.: хр. Ачишко. 17.

Триба Agonini

Род *Atronus* Leconte, 1846

A. collaris (Ménétries, 1832). Р.О.: Юж. Франция, Корсика, Италия, Юж. Австрия, Югославия, Кавказ, Зап. Колетдаг. Р.Р.: Убинская, г. Щётка. 9.

Род *Olisthopus* Dejean, 1828

O. rotundatus (Paykull, 1798). Р.О.: Средняя Европа, Европейская часть СНГ, Малая Азия, Кавказ. Р.Р.: Краснодар, Усть-Лабинск, Майкоп, Геленджик, Джемете, Убинская. 6. - *O. sturmi* (Duftschmid, 1812). Р.О.: Пиренеи, Италия, Швейцария, Австрия, юг ФРГ, ГДР, Чехословакия, Венгрия, Югославия, Румыния, Курская, Киевская и Харьковская обл., Кавказ, Казахстан. Р.Р.: Краснодар. 6.

Род *Agonum* Bonelli, 1810

A. (s. str.) bodemeyeri Reitter, 1907. Р.О.: Турция, Сирия, Кавказ. Р.Р.: Даховская. 10. - *A. (s. str.) extensum* Ménétries, 1849. (-*chalconotum* Chaudoir, 1846. -*stenoderum* Chaudoir, 1850. -*lucidulum* Schaum, 1857). Р.О.: Греция, Ростовская обл., Калмыкия, Крым, Зап. Кавказ, Грузия, Талыш, Сирдарьинская обл. Р.Р.: Тамань, Славянск, Краснодар. 8. - *A. (s. str.) gracillipes* (Duftschmid, 1812). Р.О.: юг Сев. и Средняя Европа, средняя полоса и юг Европейской части СНГ, Казахстан, Сибирь до Забайкалья, Тибет. Р.Р.: Краснодар. 5. - *A. (s. str.) holdhausi* (Apfelbeck, 1904). Р.О.: Корсика, Италия, Австрия, Югославия, Болгария, Греция, Турция, Молдавия, Кавказ. Р.Р.: Анапа, Краснодар. 10. - *A. (s. str.) lugens* (Duftschmid, 1812). Р.О.: Европа, Сев.- Зап. Африка, Турция, Кавказ, Казахстан. Р.Р.: Анапа, Краснодар, Брю-

ховецкая, г. Собероашк. 11. - *A. (s. str.) marginatum* (Linné, 1758). Р.О.: Европа, Канарские острова, Мадейра, Сев.- Зап. Африка, Азорские острова, Турция, Крит, Сирия, Кавказ. Р.Р.: "26 км восточнее-юго-восточнее Краснодара", Адлер. 11. - *A. (s. str.) moestum* (Duftschmid, 1812). Р.О.: Европа, Кавказ, Сибирь до Амура. Р.Р.: Октябрьский. 4. - *A. (s. str.) rugicolle* Chaudoir, 1846. Р.О.: Зап. и Центральный Кавказ. Р.Р.: верховья рек Бол. и Мал. Лаба, хр. Кутекеку, верховья р. Мзымта. 15. - *A. (s. str.) sexpunctatum* (Linné, 1758). Р.О.: Европа, Европейская часть СНГ, Кавказ, Казахстан, Сибирь до Забайкалья. Р.Р.: среднегорья сев. макросклона. 4. - *A. (s. str.) viduum* (Panzer, 1797). (-*chalconotum* Ménétries, 1832). Р.О.: Европа, Европейская часть СНГ, Кавказ, Сибирь до Лены. Р.Р.: Закубанская равнина и прилегающие предгорья. 5. - *A. (s. str.) viridicupreum* (Goeze, 1777)?. (-*modestum* Sturm, 1824. *subsp. tschitscherini* Semenov, 1894). Р.О.: Юж. Европа, Сев. Африка, юг Европейской части СНГ, Кавказ, Турция, Сирия, Иран, Казахстан, Средняя Азия. Р.Р.: Славянск (Титова, Куперштейн, 1976). 12. - *A. (Anchus) obscurum* (Herbst, 1784). (-*oblongum* Schaum, 1860). Р.О.: Зап. и Средняя Европа, Югославия, Болгария, Европейская часть СНГ, Кавказ, Сибирь; Сев. Америка. Р.Р.: степная и лесостепная зоны; Убинская. 1. - *A. (Batenus) livens* (Gyllenhal, 1810). Р.О.: Европа, Татария, Зап. Сибирь. Р.Р.: Горный Ключ. 5. - *A. (Europhilus) micans* Nicolai, 1822. (-*pelidnum* Duftschmid, 1812). Р.О.: Сев. и Средняя Европа, Европейская часть СНГ, Сибирь до Енисея. Р.Р.: Краснодар. 5. - *A. (Europhilus) thoreyi* Dejean, 1828. (-*pelidnum* Paykull, 1798). Р.О.: Сев. и Средняя Европа, горы Балканского полуострова, Турция, Кавказ, Зап. и Центральная Сибирь до Приамурья; Сев. Америка. Р.Р.: Тамань, Анапа, Абрау-Дюрсо, Краснодар, Брюховецкая, Майкоп. 1. - *A. (Platynus) assimile* (Paykull, 1790). (-*angusticollis* Fabricius, 1801). Р.О.: Европа, Малая Азия, Крым, Кавказ, Сибирь. Р.Р.: повсеместно от предгорий до верхней лесной зоны, Черноморское побережье, Краснодар. 5. - *A. (Anchomenus) dorsale* (Pontoppidan, 1763). (-*prasinum* Thunberg, 1784). Р.О.: Европа, Передняя Азия, Кавказ, Казахстан, Сев. Иран, Средняя Азия, Зап. Сибирь. Р.Р.: степная и лесостепная зоны, остепнённые участки зап. оконечности Кавказских гор, Черноморское побережье. 4.

Род *Synuchus* Gyllenhal, 1810

S. nivalis (Panzer, 1797). Р.О.: Европа, Малая Азия, Кавказ,

Сибирь до Байкала, Приморье, Япония, Корея. Р.Р.: Краснодар, Шунтук, Белое. 2.

Род *Platyderus* Stephens, 1828

P. caucasicus Kryzhanovskij, 1968. Р.О.: Зап. Кавказ. Р.Р.: широко распространён в низкогорье и среднегорье; лесостепь и степь (Краснодар, Славянск, Тамань). 16.

Триба Sphodrini

Род *Calathus* Bonelli, 1810

C. (Dolichus) halensis (Schaller, 1783). Р.О.: Европа, Кавказ, Средиземноморье, Малая Азия, Иран, Средняя Азия, Сибирь, Дальний Восток; завезён в Сев. Америку. Р.Р.: повсеместно в степной и лесостепной зонах; Черноморское побережье. 2. - *C. (s. str.) fuscipes* (Goeze, 1777). (-*cisteloides* Panzer, 1793). Р.О.: Европа, Средиземноморье, Алжир, Малая Азия, Иран, Кавказ; завезён в Сев. Америку. Р.Р.: Армавир, Горячий Ключ, Тхамаха, Геленджик, Дедеркой, Мацеста, Сочи. 11. - *C. (s. str.) distinguendus* Chaudoir, 1846. Р.О.: юг Европейской части СНГ, Крым, Кавказ. Р.Р.: Краснодар, Шунтук, Майкоп, Геленджик, Новороссийск, Псебай, р. Пшеха, Сочи. 13. - *C. (Neocalathus) melanocephalus* (Linné, 1758). (-*furvus* Tschitschérine, 1895). Р.О.: вся Палеарктика кроме Дальнего Востока; Сев. Америка. Р.Р.: степь и лесостепь Краснодар, Тамань; встречается повсеместно в альпийской зоне, в лесах спорадичен. 1. - *C. (Neocalathus) cinctus* Motschulsky, 1850. (-*erythroderus* Gautier, 1869). Р.О.: Европа, Сев. Америка, Передняя Азия, Кавказ. Р.Р.: Анапа, Новороссийск, Геленджик, Дедеркой, Сочи. 11. - *C. (Neocalathus) erratus* C.R. Sahlberg, 1827. (-*fulvipes* Gyllenhal, 1810. -*corallipes* Reitter, 1887. subsp. *marginicollis* Chaudoir, 1846). Р.О.: Сев. и Средняя Европа, Малая Азия, Крым, Кавказ, Казахстан, Туркмения, Зап. Сибирь. Р.Р.: Славянск, Сочи, Красная Поляна, р. Пшеха, пер. Аишка. 5. - *C. (Neocalathus) ambiguus* (Paykull, 1790). (-*fuscus* Fabricius, 1792). Р.О.: Европа, Средиземноморье, Иран, Афганистан, Кавказ, Средняя Азия, Зап. Сибирь. Р.Р.: Тамань, Сенной, оз. Ханское, Краснодар, Армавир, Убинская. 4. - *C. (Neocalathus) femoralis* Chaudoir, 1846. (-*dobretsbergeri* Reitter, 1890). Р.О.: Кавказ, Турция. Р.Р.: Гагрский хр., устье р. Закан, 15.

Род *Lindrothius* Kurnakov, 1961

L. pseudopraestans Kurnakov, 1961. Р.Р.: г. Абаго, г. Бамбак, р. Челепсы, г. Джуга, пер. Аспидный, пер. Псеашхо. 17. - *L. robustus* Kurnakov, 1961. Р.Р.: Красная Поляна, г. Аибга, р. Ачипста, г. Бол. Бамбак, г. Арабика, Берчильский хр. 17. - *L. grandiceps* Kurnakov, 1961. Р.О.: Зап. Кавказ. Р.Р.: р. Цахва, р. Мал. Лаба, р. Кислая, пер. Адзапш, пер. Санчаро, пер. Дукка, г. Аджара, г. Апетука, хр. Кутехеку. 16. - *L. recticaudis* Kurnakov, 1961. Р.Р.: г. Абаго, г. Бамбак, г. Джуга, хр. Мал. Бамбаки, пер. Аспидный, пер. Умтырь, р. Шила, пер. Псеашхо, пер. Адзапш, г. Аибга, пер. Ахукдарский, оз. Кардывач, г. Чугуш, Бурьянистая поляна, р. Ачипста, пер. Ассара. 17. - *L. stricticaudis* Kurnakov, 1961. Р.О.: Зап. Кавказ. Р.Р.: г. Мамдэшка, г. Арабика, Берчильский хр. 17. - *L. laticaudis* Kurnakov, 1961. Р.Р.: хр. Ачишхо; Нижне-Имеретинская бухта (близ Весёлого). 17. - *L. praestans* (Heyden, 1885). Р.Р.: пер. Псеашхо, г. Абаго, пер. Ассара. 17. - *L. horsti* (Reitter, 1888). Р.Р.: г. Фишт, г. Оштен, плато Лагонаки, хр. Ачишхо, пер. Белореченский, г. Мезмай, Главный хр. между г. Хуко и Семашхо. 17.

Род *Thermoscelis* Putzeys, 1873

T. insignis (Chaudoir, 1846). Р.О.: Кавказ. Р.Р.: повсеместно в среднегорье и высокогорье. 15.

Род *Laemostenus* Bonelli, 1810

L. (Pristonychus) koenigi Reitter, 1887. Р.О.: Зап. Кавказ. Р.Р.: номинативный подвид встречается повсеместно в горах до субниваляного пояса; subsp. - пещера у Передовой. 16. - *L. (Pristonychus) tschitscherini* Semenov, 1908. Р.Р.: Даховская пещера, пещера Будкова у Новосободной, Сухая пещера. 17. - *L. (Pristonychus) pretiosus* Faldermann, 1835. Р.О.: Кавказ. Р.Р.: пер. Аишка-1, хр. Кутехеку, плато Лагонаки. 15. - *L. (Pristonychus) serieus* Fischer-Waldheim, 1823 ?. Р.О.: Кавказ. Р.Р.: Черноморская губерния (Якобсон, 1905-1916). 15. - *L. (Pristonychus) tauricus* Dejean, 1828. (-*koepfeni* Motschulsky, 1864). Р.О.: Кавказ. Р.Р.: Даховская, Переясновская. 15. - *L. (Pristonychus) terricola* (Herbst, 1783). Р.О.: Европа, Европейская часть СНГ, Кавказ, Зап. Сибирь; завезён в Сев. Америку. Р.Р.: Краснодар, Ленинградский р-н, Преградная. 5.

Триба Zabrini

Род *Amara* Bonelli, 1810

A. (Zezea) chaudiroides Putzeys, 1865. P.O.: юго-восток Средней Европы, Вост. и Юго-Вост. Европа, Украина, Воронежская обл., Крым, Кавказ, Казахстан, Зап. Сибирь. P.P.: Северская, Старочербиновская, Ильская, Ново-Дмитриевская. 12. - A. (Zezea) plebeja (Gyllenhal, 1810). (-tridens A. Morawitz, 1862. -punctibasis Jedlička, 1957). P.O.: Европа, Сибирь до Владивостока, Япония. P.P.: обычен в степной и лесостепной зонах; указан для р. Белой (Фомичёв и др., 1977). 2. - A. (Zezea) tricuspидata Dejean, 1831. P.O.: Европа, кроме севера, Малая Азия, Ближний Восток, Европейская часть СНГ, Крым, Кавказ, Казахстан, Киргизия, Таджикистан. P.P.: Чибий. 4. - A. (s.str.) aenea (Degeer, 1774). (-trivialis Gyllenhal, 1810). P.O.: Европа, Сев.- Зап. Африка, Мадейра, Азорские острова, Передняя Азия, Кавказ, Казахстан, Средняя Азия, Сибирь, Гималаи; завезён в Сев. Америку. P.P.: повсеместно в степной зоне; Майкоп, Горячий Ключ, Зыбза, Азербейка, Новороссийск, Каменноостровский, Красная Поляна. 2. - A. (s.str.) anthobia Villa, 1833. P.O.: Европа, кроме севера, Малая Азия, Кавказ; завезён в Сев. Америку. P.P.: Краснодар, Майкоп, Мезмай, Львовская, Горячий Ключ, Сукко-Утриш, хр. Маркхот. 6. - A. (s.str.) communis (Panzer, 1797). P.O.: Европа, Передняя Азия, Кавказ, Казахстан, горы Средней Азии, Сибирь. P.P.: г. Острая, г. Тхаб. 4. - A. (s.str.) curta Dejean, 1832. (-cyanocnemis C.G. Thomson, 1857. subsp. aeruginosa Kolenati, 1845). P.O.: Сев. и Средняя Европа, Балканы, север и средняя полоса Европейской части СНГ, Турция, Кавказ, Казахстан, Сибирь до Забайкалья. P.P.: Славянск, Красная Поляна. 5. - A. (s.str.) eurynota (Panzer, 1797). (-acuminata Paykull, 1796). P.O.: Европа, Сев.- Зап. Африка, Сирия, Малая Азия, Кипр, Кавказ, Казахстан, Сибирь до Енисея, Сев.- Зап. Китай. P.P.: северная часть степной зоны, Отрадненский р-н Краснодарского края; реже в горах до смешанного леса. 4. - A. (s.str.) famelica Zimmermann, 1832. P.O.: Средняя Европа, Европейская часть СНГ, Кавказ, Казахстан, Сибирь до Забайкалья. P.P.: Львовская. 5. - A. (s.str.) familiaris (Duftschmid, 1812). P.O.: Европа, Сев.- Зап. Африка, Кавказ, Казахстан, Зап. Сибирь, Гималаи; завезён в Сев. Америку. P.P.: обычен в степной и лесостепной зонах и в среднегорье. 4. - A. (s.str.) littorea Thomson, 1857. (-bogatshevi Lutshnik, 1934. -tockoenais Jedlička, 1936. -kodymi Jedlička, 1936). P.O.: Сев., Средняя и Вост. Европа, Белоруссия, Воронежская и Саратовская обл., Украина, Кавказ, Малая Азия, Приамурье. P.P.: Шунтук. 5. - A. (s.str.) lucida (Duftschmid, 1812). P.O.:

Европа, кроме севера, Сев. Африка, Малая Азия, Иран, Европейская часть СНГ, Кавказ. P.P.: повсеместно до среднегорья. 11. - A. (s.str.) lunicollis Schödtte, 1837. (-vulgaris Panzer, 1797). P.O.: Сев. и Средняя Европа, Кавказ, Иран, Казахстан, Монголия, Сибирь до Камчатки и Приамурья, Сев. Америка. P.P.: повсеместно в субальпийской и альпийской зонах. 1. - A. (s.str.) montivaga Sturm, 1825. P.O.: Средняя Европа, Европейская часть СНГ, Крым, Кавказ. P.P.: Сукко-Утриш. 6. - A. (s.str.) morio Ménétries, 1832. (-pindica Apfelbeck, 1901). P.O.: Турция, Греция, Болгария, Югославия, Венгрия, Словакия, Армения, Тяньш, Гималаи. P.P.: Лагонакское нагорье. 8. - A. (s.str.) ovata (Fabricius, 1792). (-curvicrus C.G. Thomson, 1872). P.O.: Европа, Малая Азия, Иран, Кавказ, Сибирь, Средняя Азия, Приморье, Китай. P.P.: повсеместно до среднегорья. 2. - A. (s.str.) proxima Putzeys, 1866. (-intermedia Chaudoir, 1846). P.O.: восток Кж. и Юго-Вост. Европа, юг Средней Европы, Альпы, Апеннины, Балканы, Малая Азия, Крым, Кавказ, Иран. P.P.: нечасто в степной и лесостепной зонах. 10. - A. (s.str.) similata (Gyllenhal, 1810). P.O.: Европа, Алжир, Кавказ, Казахстан, Средняя Азия, Сибирь, Гималаи. P.P.: степная и лесостепная зоны, предгорья и среднегорья сев. макросклона. 4. - A. (s.str.) tibialis (Paykull, 1796). P.O.: Сев. и Средняя Европа, Кавказ, Казахстан, Сибирь до Амура, Сев. Монголия. P.P.: Староминская, р. Ея. 4. - A. (Celia) bifrons (Gyllenhal, 1810). P.O.: Европа, Малая Азия, Армения, Грузия, горы Средней Азии, Зап. Сибирь; завезён в Сев. Америку. P.P.: Абрау-Дюрсо, Красная Поляна. 4. - A. (Celia) cursitans Zimmermann, 1831. (-arnoldii Lutshnik, 1935). P.O.: Европа, Малая Азия, Саратовская обл., Грузия, Армения. P.P.: Армавир, г. Аибга. 6. - A. (Celia) erratica (Duftschmid, 1812). P.O.: Сев. Европа, Сибирь до Камчатки, горы Центральной и Юж. Европы, Карпаты, Кавказ, горы Средней Азии, Монголия, Корея, Япония, Сев. Америка. P.P.: повсеместно в альпийской зоне до субнижнего пояса. 1. - A. (Celia) ingenua (Duftschmid, 1812). P.O.: Сев., Средняя, Юж. и Вост. Европа, Европейская часть СНГ, Малая Азия, Кавказ, Казахстан, горы Средней Азии, Сибирь до Забайкалья. P.P.: Тамань, Благовещенская, Веселовка, Анапа, Джемете, Усть-Лабинск. 4. - A. (Celia) municipalis (Duftschmid, 1812). (-aerumnosa Lutshnik, 1933). P.O.: Сев. и Средняя Европа, север и средняя полоса Европейской части СНГ, Малая Азия, Иран, Крым, Вост. Украина, Нижнее Поволжье, Кавказ,

Казахстан, Сибирь до Камчатки. Р.Р.: Шунтук. 5. - A.(Celia) praetermissa (C.R.Sahlberg, 1827). (-rufocincta Dejean, 1828). Р.О.: Сев. Европа, горы Средней и Юж. Европы, Кавказ, Казахстан, Сибирь, Камчатка. Р.Р.: верховья р.Чассу, хр.Маркхот. 5. - A.(Celia) sollicita Pantel, 1888. (-alluaudi Paulian et Villers, 1939. -balcanica Baliani, 1939. -rektoziki Kult, 1953). Р.О.: Испания, Австрия, Чехословакия, Венгрия, Румыния, Болгария, Югославия, Турция, Марокко, Алжир, Молдавия, Кж. Украина, Крым, Кавказ. Р.Р.: Анапа. 9. - A.(Celia) tescicola Zimmermann, 1831. (-rufoaenea Falderman, 1838. -schneideri Putzeys, 1877. -shamiliana Lutshnik, 1933. -eurydera Tschitschérine, 1895). Р.О.: юг Европейской части СНГ, Малая Азия, Кавказ, Казахстан, Средняя Азия. Р.Р.: Анапа. 12. - A.(Paracelia) quenseli (Schönnherr, 1806). (-remotestriata Dejean, 1828). Р.О.: юж. Фенноскандия, Северо-европейская равнина, север и средняя полоса Европейской части СНГ, Сибирь до Камчатки, Кавказ, сев. Тянь-Шань, Сев. Америка. Р.Р.: массив Бамбаков. 1. - A.(Leiocnemis) sabulosa Serville, 1821. Р.О.: Средняя и Юго-Вост. Европа, Прикарпатье, Малая Азия, Ближний Восток, Молдавия, Кавказ. Р.Р.: Анапа, Новороссийск (мыс Пеная). 12. - A.(Oreosomara) cordicollis Ménétries, 1832. (-reichardti Lutshnik, 1934. -colchica Lutshnik, 1934). Р.Р.: долины крупных рек выше 1000 м над ур.м. и субнивальная зона. 16. - A.(Bradytus) apricaria (Paykull, 1790). Р.О.: Европа, Малая Азия, Кавказ, Казахстан, Средняя Азия, Афганистан, Монголия, Гималаи, Сибирь до Якутии; завезён в Сев. Америку. Р.Р.: степная и лесостепная зоны. 2. - A.(Bradytus) consularis (Duftschmid, 1812). Р.О.: Европа, Кавказ, Малая Азия, Иран, Казахстан, Средняя Азия, Сибирь до Енисея. Р.Р.: от лесостепи до среднегорий. 4. - A.(Bradytus) crenata Dejean, 1828. Р.О.: Средняя и Юж. Европа, Прикарпатье, Молдавия, Кж. Украина, Крым, Кавказ, Иран, Малая Азия, Нижнее Поволжье, Башкирия. Р.Р.: Сукко, Анапа, Благовещенская, Тамань. 11. - A.(Amathitis) parvicollis Gebler, 1833. (-aeneomicans Chaudoir, 1837. -kalmyka Lutshnik, 1927). Р.О.: Предкавказье, Нижнее Поволжье, Казахстан, Алтай. Р.Р.: Ейский р-н, Копанская, Краснодар. 12. - A.(Percosia) equestris (Duftschmid, 1812). (-patricia Duftschmid, 1812). Р.О.: Европа, Кавказ, Малая Азия, Казахстан, Средняя Азия, Зап. Сибирь, Афганистан, Китай. Р.Р.: Анапа, Новороссийск (мыс Пеная), Геленджик, Апшеронск, Краснодар, г.Собероашх, хр.Маркхот. 4.

Род *Curtonotus* Stephens, 1828

C.aulicus (Panzer, 1797). (-ruficornis Degeer, 1774. -bicolor Paykull, 1738). Р.О.: Европа, Кавказ, Сибирь, Зап. Азия. Р.Р.: преимущественно сев. р-ны степной зоны. 12. - C.circassicus (Reitter, 1888). Р.О.: Зап. Кавказ. Р.Р.: Лагонакское нагорье, массив Бамбаков, верховья р.Мал. Лаба, г.Джуга. 16. - C.convexusculus (Marsham, 1802). Р.О.: юг Вост. Европы, Средняя Европа, степи Европейской части СНГ, Кавказ, Турция, Средняя Азия, Сибирь до Забайкалья. Р.Р.: Славянск, Краснодар, Джемете. 4. - C.proninquus Ménétries, 1832. Р.О.: Балканы, юг Украины, Приазовье, Крым, Кавказ, Зап. и Юж. Казахстан, Кж. и Зап. Сибирь, Зап. Туркмения, Сев. Иран, Сев.-Зап. Китай, Монголия. Р.Р.: Анапа, Славянск. 8. - C.torridus (Panzer, 1798). Р.О.: Сев. Фенноскандия, север Европейской части СНГ, север Сибири, Кавказ, Монголия, юг Сибири; Сев. Америка. Р.Р.: почти повсеместно в альпийской зоне. 1.

Род *Zabrus* Clairville, 1806

Z.(s.str.) tenebrioides (Goeze, 1777). Р.О.: Европа, Малая Азия, Украина, Крым, Кавказ, Юго-Зап. Сибирь. Р.Р.: почти повсеместно в степной и лесостепной зонах; Черноморское побережье до Адлера. 11. - Z.(Pelor) spinipes (Fabricius, 1798). (-blaptoides Creutzer, 1799. subsp. *steveni* Fischer-Waldheim, 1817). Р.О.: Центральная и Юго-Вост. Европа, юг Европейской части СНГ, Крым, Кавказ, Сирия, Турция, Иран. Р.Р.: Абинский, Динской, Тихорецкий, Тбилисский, Кавказский р-ны Краснодарского края, Армавир, Переясновская, Краснодар, г.Собероашх, хр.Маркхот. 12. - Z.(Pelor) trinitii Fischer-Waldheim, 1817. (-caucasicus Zimmermann, 1831. -transfuga Schaum, 1864. -obtusangulus Reitter, 1885). Р.О.: Кавказ, Иран, Турция. Р.Р.: Сочи, возможно, завозной. 10.

Надтриба *Nagpalitae*

Триба *Nagpalini*

Род *Anisodactylus* Dejean, 1829

A.(s.str.) binotatus (Fabricius, 1787). Р.О.: Средняя и Юж. Европа, Сев.-Зап. Африка, Азорские острова, Турция, Иран, Европейская часть СНГ, Крым, Кавказ, Казахстан, Кж. Сибирь. Р.Р.: Краснодар, Староминская, Белое, Головинка, Георгиевское, Лазарев-

ское, Адлер, Красная Поляна, Весёлое. 4. - A. (s. str.) nemorivagus (Duftschmid, 1812). P.O.: Зап. и Средняя Европа, Европейская часть СНГ, Крым, Кавказ, Турция, Сев. Иран. P.P.: Горячий Ключ, Головинка, Красная Поляна, Адлер, г. Лысая, р. Мал. Лаба. 6. - A. (s. str.) puell Schaubeger, 1933. P.O.: Италия, Югославия, Албания, Греция, Турция, Малая Азия, Кавказ. P.P.: Красный лес, ? Красная Поляна. 10. - A. (s. str.) signatus (Panzer, 1797). P.O.: Европа, кроме севера, Сев.-Зап. Африка, Передняя Азия, Европейская часть СНГ, Кавказ, Казахстан, горы Средней Азии, Сев. и Средний Китай, Корея, Япония. P.P.: обычен в степной и лесостепной зонах и на Черноморском побережье. 2. - A. (Hexatrichus) pseudoaeneus Dejean, 1829. P.O.: Юж. Украина, Нижнее Поволжье, Кавказ, Казахстан, Средняя Азия, Турция, Иран. P.P.: степная и лесостепная зоны. 12.

Род Gynandromorphus Dejean, 1829

G. etruscus (Quensel, 1806). P.O.: Юж. Европа, Малая и Передняя Азия, Крым, Кавказ. P.P.: степная и лесостепная зоны до предгорий. 9.

Род Diachromus Erichson, 1837

D. germanus (Linné, 1758). P.O.: Европа, Сев.-Зап. Африка, Турция, Сирия, Иран, Крым, Кавказ, юго-зап. Туркмения. P.P.: повсеместно до среднегорья. 11.

Род Stenolophus Dejean, 1829

S. discophorus (Fischer-Waldheim, 1823). P.O.: Средняя Европа, Средиземноморье, юг Европейской части СНГ, Крым, Кавказ, Ирак, Туркмения. P.P.: степная и лесостепная зоны, предгорья и среднегорья сев. макросклона. 4. - S. mixtus (Herbst, 1785). (-vespertinus Panzer, 1797). P.O.: Европа, кроме севера, Сев.-Зап. Африка, Кавказ, Зап. Азия. P.P.: степная и лесостепная зоны. 11. - S. persicus Mannerheim, 1844. P.O.: Венгрия, Балканы, Иран, Передняя Азия, Закавказье, Средняя Азия. P.P.: Адлер, Весёлое, Лазаревское. 8. - S. proximus (Dejean, 1829). P.O.: Юж. и Юго-Вост. Европа, Передняя Азия, юг Европейской части СНГ, Кавказ, Средняя Азия. P.P.: степная и лесостепная зоны. 11. - S. skrimshiranus (Stephens, 1828). P.O.: Европа, кроме севера, Сев.-Зап. Африка, Малая Азия, Молдавия, Кавказ. P.P.: Славянск, Краснодар, Джемете, Анапа, Сочи. 11. - S. teutonius (Schrank, 1781). P.O.: Зап. и Средняя Европа,

Азорские острова, Сев. Африка, средняя полоса и юго-зап. р-ны Европейской части СНГ, Зап. Кавказ, Турция. P.P.: степная и лесостепная зоны, Апшеронск, Георгиевское. 11.

Род Acupalpus Latreille, 1829

A. (s. str.) dubius Schilsky, 1888. P.O.: Средняя и Зап. Европа, юг Европейской части СНГ, Талыш. P.P.: степная и лесостепная зоны. 6. - A. (s. str.) dorsalis (Fabricius, 1787). P.O.: Европа, кроме севера, Сев.-Зап. Африка, Кавказ, Казахстан, Средняя Азия. P.P.: степная и лесостепная зоны; Черноморское побережье. 4. - A. (s. str.) elegans (Dejean, 1829). P.O.: Средняя и Юж. Европа, Сев.-Зап. Африка, Турция, Украина, Крым, Нижнее Поволжье, Кавказ, Казахстан, Туркмения, Узбекистан. P.P.: степная и лесостепная зоны. 11. - A. (s. str.) luteatus (Duftschmid, 1812). P.O.: Средняя, Юж. и Юго-Вост. Европа, Крит, Турция, Закарпатье, Тернопольская обл., Кавказ, Средняя Азия. P.P.: Краснодар. 11. - A. (s. str.) meridianus (Linné, 1767). P.O.: Европа, кроме севера, Малая Азия, Зап. Казахстан, Кавказ, Иран; завезён в Сев. Америку. P.P.: степная и лесостепная зоны до предгорий. 11. - A. (s. str.) suturalis Dejean, 1829. P.O.: юг Средней и Юж. Европа, Малая Азия, Кавказ, Талыш. P.P.: Краснодар, Адыгейск, Крепостная, Саук-Дере. 11. - A. (Ancylostria) interstitialis Reitter, 1884. P.O.: Юж. и Юго-Вост. Европа, юго-зап. Украина, Крым, Зап. Кавказ, Малая Азия. P.P.: Славянск, Краснодар. 11.

Род Anthracus Motschulsky, 1850

A. conspuratus (Duftschmid, 1812). (-wimmeli Reitter, 1803). P.O.: Средняя и Юж. Европа, Кавказ, Алтай, Казахстан. P.P.: Краснодар. 5. - A. longicornis (Schaum, 1857). P.O.: юго-восток Средней Европы и Юго-Вост. Европа, Сирия, Кавказ, Талыш. P.P.: Краснодар. 6.

Род Bradycellus Erichson, 1837

B. (s. str.) collaris (Paykull, 1798). P.O.: Европа, Кавказ, Казахстан, Зап. Сибирь. P.P.: юго-зап. склоны г. Оштен. 5. - B. (s. str.) harpalinus (Serville, 1821). P.O.: Европа, Сев.-Зап. Африка, Кавказ. P.P.: г. Шётка. 11.

Род Dicheirotrichus Jacquelin du Val, 1857

D. obsoletus (Dejean, 1829). P.O.: Европа на юг до Средизем-

номоря, Канарские острова, Сев. Африка, Сирия, Турция, Кипр, Нижнее Поволжье, Кавказ, Казахстан, Алтай. Р.Р.: Кореновский и Ейский р-ны Краснодарского края, Анапа, Сённой, Джемете, оз. Ханское, Староминская. II. - D. ustulatus (Dejean, 1829). (-pallidus Reitter, 1900). Р.О.: юг Украины, Крым, Нижнее Поволжье, Закавказье, Казахстан, Туркмения, Синьцзян, Румыния. Р.Р.: Славянск. 12.

Род *Orphonus* Dejean, 1821

O. (Cephalophonus) cephalotes (Fairmaire et Laboulbene, 1854). (-somcheticus Schaubberger, 1833). Р.О.: Средняя Европа, Малая Азия, Харьковская обл., Ставрополь, Маньчжские степи. Р.Р.: Славянск, Благовещенская, Абрау-Дюрсо, хр. Маркхот. 12. - O. (s. str.) stictus Stephens, 1828. (-obscurus Fabricius, 1792). Р.О.: Испания, Центральная Европа, Италия, Балканы, Турция, Кавказ, Средняя Азия. Р.Р.: Славянск, г. Тхаб, Адлер, Весёлое. 4. - O. (s. str.) sabulicola (Panzer, 1796). Р.О.: Европа, Малая Азия, Крым, Кавказ. Р.Р.: Краснодар, Рязанская, Абрау-Дюрсо, Сукко, Убинская, Геленджик, г. Тхаб, хр. Маркхот, Лазаревское. II. - O. (s. str.) ardosianus (Lutshnik, 1922). (-rotundicollis Fairmaire et Laboulbene, 1854). Р.О.: Центральная Европа, Средиземноморье. Р.Р.: Славянск, Ольгинка, Лазаревское. II. - O. (s. str.) diffinis (Dejean, 1829). Р.О.: Зап. и Центральная Европа, Ливан, Турция, Кавказ. Р.Р.: Анапа, Краснодар, Майкоп, Красный лес, Джубга, Дедеркой, Наджиге, хр. Маркхот, Весёлое. II. - O. (s. str.) similis (Dejean, 1829). Р.О.: Испания, Средняя Европа, Балканы, Малая Азия, Кавказ. Р.Р.: степная зона. II. - O. (s. str.) azureus (Fabricius, 1775). Р.О.: Европа, Сев. Африка, Малая Азия, Крым, Кавказ, Средняя Азия. Р.Р.: степная и лесостепная зоны; открытые места среднегорий; Черноморское побережье. II. - O. (s. str.) minimus Motschulsky, 1845. (-amoenulus Reitter, 1900). Р.О.: Юж. Украина, Крым, Нижнее Поволжье, Кавказ, Зап. Казахстан. Р.Р.: р. Ея у Староминской. 12. - O. (s. str.) subquadratus (Dejean, 1829). Р.О.: Средиземноморское побережье Европы, Сев.-Вост. Африка, Малая Азия, Кавказ. Р.Р.: Анапа, хр. Маркхот, р. Адерби, Шабановское, Суджук, Новороссийск, Абрау-Дюрсо, Кабардинка, Лазаревское, Красная Поляна. II. - O. (s. str.) convexicollis Ménétries, 1832. Р.О.: Турция, юг Европейской части СНГ, Кавказ, Центральная Азия, Иран, Сибирь. Р.Р.: Новолешковская, Кабардинка. 8. - O. (s. str.) cri-

bricollis (Dejean, 1829). Р.О.: юг Средней Европы и Юж. Европа, Малая Азия, Кавказ, Средняя Азия. Р.Р.: Армавир. 12. - O. (s. str.) signaticornis (Duftschmid, 1812). (-janus Fairmaire, 1856). Р.О.: Европа, Турция, Крым, Зап. Кавказ. Р.Р.: Курганинский и Тбилисский р-ны Краснодарского края, Азербиевка. II. - O. (Metophonus) nitidulus Stephens, 1828. (-punctatulus Duftschmid, 1812). Р.О.: Европа, Турция, Кавказ, Сибирь. Р.Р.: Краснодар. 5. - O. (Metophonus) gammeli (Schaubberger, 1932). Р.О.: Австрия, Югославия, Венгрия, Польша, Чехословакия, Правобережная Украина, Крым. Р.Р.: Краснодар, Новолешковская, Суджук. 6. - O. (Metophonus) cordatus (Duftschmid, 1812). Р.О.: Средняя Европа, Сев. Африка, Крым, Кавказ, Малая Азия, Иран, Казахстан, Алтай. Р.Р.: Славянск, пер. Гайдук. 4. - O. (Metophonus) ruficola (Sturm, 1818). Р.О.: Юж. и Центральная Европа, Турция, Крым, Кавказ. Р.Р.: Тамань, Краснодар, р. Ея у Староминской, Усть-Лабинск, Лазаревское. II. - O. (Metophonus) puncticeps Stephens, 1828. Р.О.: Европа, Малая Азия, Кавказ, Ближний Восток. Р.Р.: Джубга, Геленджик, Новороссийск, Анапа, пер. Гайдук, Кабардинка, г. Лысая. II. - O. (Metophonus) rufibarbis (Fabricius, 1792). Р.О.: Центральная и Юго-Вост. Европа, Крым, Кавказ, Казахстан, Средняя Азия. Р.Р.: Краснодар, Старокорсунская, Северская, Елизаветинская, Рязанская, Усть-Лабинск, Шунтук, Псебай, г. Джуга, Бурьянистая поляна. 4. - O. (Metophonus) melleti Neer, 1837. Р.О.: Европа, Малая Азия, Ближний Восток, Кавказ. Р.Р.: Елизаветинская, Убинская, Лазаревское, Сочи. II. - O. (Metophonus) parallelus (Dejean, 1829). Р.О.: Европа, Турция. Р.Р.: Краснодар, хр. Маркхот у Кабардинки, Эриванская, г. Соберсаш, г. Шоэ. II. - ? O. (Metophonus) nigripennis Sahlberg, 1903. Р.О.: Алжир, Тунис, Испания, Сицилия. Р.Р.: Геленджик, Псеушко. 9.

Род *Pseudoophonus* Motschulsky, 1844

P. (s. str.) calceatus (Duftschmid, 1812). Р.О.: Европа, Турция, Кавказ, Казахстан, Средняя Азия, Юж. Сибирь, Монголия, Сев. и Зап. Китай, Приморье, Корея, Япония. Р.Р.: лесная и лесостепная зоны; предгорья. 2. - P. (s. str.) griseus (Panzer, 1797). Р.О.: Европа, кроме севера, Сев.-Зап. Африка, Передняя Азия, Сев. Китай, Кавказ, Казахстан, Средняя Азия, Юж. Сибирь, Монголия, Дальний Восток, Корея, Япония. Р.Р.: повсеместно, кроме гор сев. макросклона. 2. - P. (s. str.) rufipes (Degeer, 1774). (-ruficor-

nis Fabricius, 1775. -pubescens Muller, 1776). P.O.: Европа, Сев.-Зап. Африка, Передняя Азия, Кавказ, Казахстан, Средняя Азия, Сибирь до Байкала. P.P.: повсеместно от степи до среднегорья. 4.

Род *Naupalus Latreille, 1802*

N. (Cryptophonus) tenebrosus Dejean, 1829. P.O.: Европа, Сев.-Зап. Африка, Мадейра, Канарские острова, Сирия, Ирак, Кавказ, Средняя Азия, Сев.-Зап. Китай. P.P.: Краснодар, Усть-Лабинск, Геленджик. 11. - *N. (Naupalophonus) hospes Sturm, 1818. (-sturmi Dejean, 1829. subsp. caucasicus Lutshnik, 1921).* P.O.: Юго-Вост. Европа, юг Вост. Европы, Кавказ, Малая Азия, Иран, Молдавия, юг Украины, Крым, Ростовская обл., Кавказ, Вост. Казахстан. P.P.: Краснодар, Новолушковская, Усть-Лабинск, Абинск, Тамань, Анапа, Новороссийск. 12. - *N. (Naupalophonus) steveni Dejean, 1829.* P.O.: Левобережная Украина, Крым, Ростовская обл., Предкавказье, Калмыкия, Астраханская, Волгоградская, Саратовская, Куйбышевская, Оренбургская, Уральская, Актубинская обл., Казахстан. P.P.: Тамань, Джемете, Лазаревское, Адлер, Весёлое. 12. - *N. (Artabas) splendens Gebler, 1830. (-interinctus Motschulsky, 1845. -dispar auct.).* P.O.: Балканский полуостров, Кавказ, Астраханская обл., Казахстан. P.P.: Джемете, Анапа. 12. - *N. (Artabas) stierlini Poncey, 1901. (-petri Tschitschérine, 1902).* P.O.: Румыния, Югославия, Болгария, Турция, Волгоградская и Ростовская обл. P.P.: Тамань. 13. - *N. (s.str.) affinis (Schrank, 1781. (-aeneus Fabricius, 1775).* P.O.: Европа, Передняя Азия, Кавказ, Казахстан, Средняя Азия, Сев.-Вост. Китай, Сев. Монголия, восток Канады и США. P.P.: повсеместно до альпийской зоны. ? 2. - *N. (s.str.) akinini Tschitschérine, 1895. (-merus Tschitschérine, 1895.* P.O.: юг Европейской части СНГ, Предкавказье. P.P.: Тамань, Красная Поляна. 13. - *N. (s.str.) albanicus Reitter, 1900.* P.O.: юг Зап. Европы, юго-восток Средней Европы, Юго-Вост. Европа, Закарпатье, Молдавия, Крым, Кавказ. P.P.: повсеместно в степной зоне. 11. - *N. (s.str.) amator Reitter, 1900.* P.O.: степная зона от Правобережной Украины до Оренбурга и Зап. Казахстана. P.P.: Новоминская, Верхнебаканский, пер.Гайдук, Красная Поляна. 12. - *N. (s.str.) amplicollis Ménétries, 1848. (-nitidulus Motschulsky, 1844).* P.O.: Румыния, Болгария, юго-восток Европейской части СНГ, Кавказ, Казахстан, Туркмения, Забайкалье, Монголия, Сев.-

Зап. Китай. P.P.: степная зона; Новороссийск, Суджук. 12. - *N. (s.str.) anxius (Duftschmid, 1812. (-faber Ménétries, 1832).* P.O.: Европа, Сев. Кавказ, Турция, Казахстан, Сев.-Зап. Монголия, Китай, Сибирь до Лены. P.P.: степная зона, Черноморское побережье. 4. - *N. (s.str.) atratus Latreille, 1804. (-hottentota Duftschmid, 1812).* P.O.: Средняя и Юж. Европа, Молдавия, Украина, Нижнее Поволжье, Кавказ. P.P.: повсеместно в предгорной зоне; Краснодар, Славянск, Красный лес. 11. - *N. (s.str.) brachypterus Tschitschérine, 1898. (-kazanensis Jedlička, 1958).* P.O.: Сирия, Турция, Кавказ. P.P.: агроценозы степной зоны; Сочи. 10. - *N. (s.str.) calathoides Motschulsky, 1844. (-strasseri Reitter, 1900).* P.O.: Болгария, степи юга Европейской части СНГ, Казахстан, Сев.-Зап. Монголия. P.P.: Краснодар. 12. - *N. (s.str.) caspius Steven, 1806.* P.O.: Венгрия, Румыния, Чехословакия, Австрия, Польша, юг Германии, Вост. Украина, Молдавия, Крым, Кавказ, Малая Азия, Нижнее Поволжье. P.P.: повсеместно, кроме среднегорий и высокогорья. 6. - *N. (s.str.) supreus Dejean, 1829. (subsp. fastuosus Faldermann, 1835).* P.O.: юг Зап. и Средней Европы, Передняя Азия, Сирия, Кавказ, Иран. P.P.: повсеместно, кроме среднегорий и высокогорья. 11. - *N. (s.str.) distinguendus (Duftschmid, 1812).* P.O.: Палеарктика от Сев.-Зап. Африки и Азорских островов до Дальнего Востока. P.P.: повсеместно, кроме среднегорий и высокогорья. 2. - *N. (s.str.) flavicornis Dejean, 1829. (subsp. scipio Reitter, 1900).* P.O.: Юго-Вост. Европа, Малая Азия, Молдавия, Правобережная Украина, Крым, Кавказ. P.P.: степная и лесостепная зоны, предгорья от Анапы до Геленджика. 12. - *N. (s.str.) foveiger Tschitschérine, 1895. (-impressirennis Ménétries, 1848).* P.O.: Астраханская обл., Казахстан. P.P.: Шунтук. 12. - *N. (s.str.) fuscicornis Ménétries, 1832. (-subvirens Chaudoir, 1846. -satanas Reitter, 1900).* P.O.: юго-зап. часть Палеарктики от Марокко до Тарбагатай. P.P.: степная зона (Анапа, Армавир), предгорья (Псебай), горы (плато Лагонаки). 4. - *N. (s.str.) fuscipalpis Sturm, 1818.* P.O.: Средняя Европа, средняя полоса и юг Европейской части СНГ, Кавказ, Казахстан, север Средней Азии, юг Сибири, Монголия, Китай, Кашмир; завезён в Сев. Америку. P.P.: степная и лесостепная зоны. 5. - *N. (s.str.) honestus (Duftschmid, 1812).* P.O.: Средняя и Юж. Европа, Малая Азия, Сирия, Кавказ, Алтай, юг Красноярского края. P.P.: повсеместно в предгорьях и среднегорьях. 11. - *N. (s.str.) latus (Linné, 1758).* P.O.: Евразия от Пиренейского полу-

острова до Японии. Р.Р.: степная и лесостепная зоны; г. Абадзеш.
 2. - H. (s. str.) mitridati Pliginsky, 1915. Р.О.: Крым. Р.Р.: Ге-
 ленджик. 14. - H. (s. str.) rugmaeus Dejean, 1829. Р.О.: Средизем-
 номорье, кроме Сев. Африки, Закарпатье, Украина, Крым, Нижнее
 Поволжье. Р.Р.: степная и лесостепная зоны; Горячий Ключ. 11.
 - H. (s. str.) quasianxius Kataev, 1989. Р.О.: Закавказье, Юж. Да-
 гестан, Талыш, Сев. Иран, Копетдаг. Р.Р.: Адлер. 8. - H. (s. str.)
rubripes Duftschmid, 1812. Р.О.: Евразия от Пиренейского полуост-
 рова до Приморского края; завезён в США. Р.Р.: повсеместно в
 предгорьях; лесные массивы степной и лесостепной зон. 2. - H. (s.
str.) saxicola Dejean, 1829. (-angulatus Reitter, 1900. -fugax
 Faldermann, 1835). Р.О.: Венгрия, Румыния, Югославия, Болгария,
 Греция, Малая Азия, Сирия, Австрия, Чехословакия, юг Украины,
 Крым, Кавказ. Р.Р.: Динской р-н Краснодарского края. 10. - H. (s.
str.) serripes (Quensel, 1806). Р.О.: Европа, кроме севера, Сев.-
 Зап. Африка, Передняя Азия, Кавказ, Казахстан. Р.Р.: повсеместно
 в степной и лесостепной зонах. 4. - H. (s. str.) smaragdinus (Duf-
tschmid, 1812). Р.О.: Европа, кроме севера, Передняя Азия, Кав-
 каз, Казахстан, Средняя Азия, Сибирь до Байкала и Лены. Р.Р.:
 степная и лесостепная зоны, сев.-зап. предгорья. 4. - H. (s. str.)
subcylindricus Dejean, 1829. Р.О.: юг Средней Европы, Балканы,
 юг Европейской части СНГ, Кавказ, Казахстан, Киргизия, Юго-Зап.
 Сибирь, Сибирь. Р.Р.: степная и лесостепная зоны. 5. - H. (s.
str.) tardus (Panzer, 1797). (-angustior J. Sahlberg, 1875). Р.О.:
 Европа, Передняя Азия, Кавказ, Зап. Сибирь. Р.Р.: повсеместно,
 кроме среднегорий и высокогорья. 4. - H. (s. str.) inexpectatus
Kataev, 1989. (-viridanus auct. part.). Р.О.: Европейско-Кавзах-
 ские степи от Дуная до Тарбагатая, Приазовье, Сев. Тянь-Шань,
 Исыккульская котловина. Р.Р.: Новоалександровская, Саратовская.
 12. - H. (Acetophilus) picipennis (Duftschmid, 1812). Р.О.: Сев.
 и Средняя Европа, Балканы, Европейская часть СНГ. Р.Р.: Горячий
 Ключ, хр. Маркхот у Кабардинки. 6. - H. (Acetophilus) vernalis
(Fabricius, 1801). Р.О.: Средняя Европа, Европейская часть СНГ,
 Крым, Кавказ, Сибирь, Средняя Азия. Р.Р.: Сенной, Староминская,
 Армавир. 5. - H. (Nagraloxys) abasinus Rost, 1891. Р.О.: Зап. Кав-
 каз. Р.Р.: горы юж. макросклона на восток от г. Фшт. 16. - H.
(Nagraloxys) chryvorus Reitter, 1887. Р.О.: Зап. Кавказ. Р.Р.:
 почти повсеместно в нагорной части до верхней зоны леса; Красно-
 дар. 16. - H. (Nagraloxys) retowskianus Reitter, 1887. Р.Р.: р-н

г. Фшт. 17. - H. (Acardystus) flavescens (Filler et Mitterspra-
cher, 1783). (-ferrugineus Fabricius, 1775. -rufus Bruggerman,
 1873. Р.О.: север Юж. Европы, Средняя и Вост. Европа, Прибалти-
 ка, Украина, Татария, Воронежская и Астраханская обл., Кавказ.
 Р.Р.: Краснодар. 12. - H. (Nagraloxys) alpvagus Tschitsché-
rine, 1899. Р.О.: сев. макросклон Большого Кавказа. Р.Р.: Индикол,
 верховья Худессы (Катаев, 1989). 15. - H. (Nagraloxys) froeli-
chi Sturm, 1818. Р.О.: Евразия от Франции до Приморья. Р.Р.: сте-
 пная и лесостепная зоны. 2. - H. (Nagraloxys) zabroides Deje-
an, 1829. (-lycaon Linder, 1860). Р.О.: Средняя и Юж. Европа,
 средняя полоса и юг Европейской части СНГ, Кавказ, Эльбурс, Ка-
 захстан, Сибирь до Забайкалья. Р.Р.: повсеместно в степной и
 лесостепной зонах. 12.

Род Pangus Dejean, 1821

P. brachypus Steven, 1806. (-robustus Faldermann, 1835). Р.О.:
 Присивашье, Нижнее Поволжье, Астраханская и Ростовская обл., Кав-
 каз, Турция, Сев. Иран, Казахстан, север Средней Азии. Р.Р.: Убин-
 ская. 12. - P. scaritides Sturm, 1818. Р.О.: Средиземноморье, Кав-
 каз. Р.Р.: Анапа. 9.

Род Parophonus Ganglbauer, 1892

P. (s. str.) maculicornis (Duftschmid, 1812). Р.О.: Средняя и
 Юж. Европа, Турция, Сирия, Кипр, Закарпатье, Молдавия, Крым, Ниж-
 нее Поволжье, Кавказ. Р.Р.: Азовская, Убинская, Горячий Ключ, р.
 Афиц, Калужская, Георгиевское, Гузерипль. 11. - P. (Tachyophonus)
laeviceps (Ménétries, 1832). Р.О.: Балканы, Вост. Турция, Ирак,
 Кавказ. Р.Р.: Краснодар, Славянск, Энем, Лазаревское. 9. - P.
(Tachyophonus) mendax (Rossi, 1790). (-fulvipennis Serville,
 1821). Р.О.: Средиземноморье, кроме Сев. Африки и Передней Азии,
 Молдавия, Кавказ. Р.Р.: Краснодар. 11. - P. (Tachyophonus) pla-
nicollis (Dejean, 1829). Р.О.: Балканы, Малая Азия, Сирия, Крым,
 Кавказ. Р.Р.: Славянск, Краснодар, Горячий Ключ. 9. - P. (Tachy-
ophonus) suturalis (Chaudoir, 1846). (-suturifer Reitter, 1884).
 Р.О.: Вост. Средиземноморье, Крым, Кавказ. Р.Р.: Славянск, Кра-
 снодар, Анапа, Джемете, Успенский р-н Краснодарского края, Ново-
 российский, Тамань. 10.

Род Orphonomimus Schaubberger, 1932

O. hirsutulus (Dejean, 1829). Р.О.: Средиземноморье, Кавказ,

Средняя Азия. Р.Р.: степная и лесостепная зоны. 7.

Род *Asinopus* Dejean, 1821

A. (s. str.) laevigatus Ménétries, 1832. (-novorossicus Semenov, 1899). Р.О.: Греция, Турция, Иран, Афганистан, Пакистан, Кашмир, Молдавия, юг Украины, Крым, Кавказ, Средняя Азия. Р.Р.: Анапа, Тамань, Адлер. 8. - *A. (s. str.) picipes* (Olivier, 1795). Р.О.: юг Зап. Европы, юг Украины, Крым, Кавказ. Р.Р.: Сенной, Анапа, Садки, Краснодар, Геленджик, Лазаревское, Красноалександровское, Адлер. 9.

Род *Daptus* Fischer-Waldheim, 1824

D. vittatus Fischer-Waldheim, 1824. Р.О.: Средиземноморье, юг Европейской части СНГ, Кавказ, Казахстан, Средняя Азия, Зап. Китай. Р.Р.: степная и лесостепная зоны. 4.

Род *Oedesis* Motschulsky, 1850

O. caucasicus (Dejean, 1831). Р.О.: Болгария, Крым, Кавказ, Сев. Иран, Средняя Азия. Р.Р.: Анапа, Краснодар. 8.

Род *Carterus* Dejean, 1829

C. lutshniki Zamotajlov, 1988. Р.О.: "Персия" (личное сообщение D. Wrase), Крым, Кавказ. Р.Р.: Краснодар, ? Славянск. 14.

Род *Ditomus* Bonelli, 1810

D. calydonius (Rossi, 1790). Р.О.: Средиземноморье, Крым, Донецкая обл., Нижнее Поволжье, Кавказ, Средняя Азия. Р.Р.: Северская, Краснодар. 12.

Род *Dixus* Billberg, 1820

D. eremita (Dejean, 1825). Р.О.: Вост. Средиземноморье, юг Ростовской обл., Кавказ, Средняя Азия. Р.Р.: Новоминская, Анапа, Геленджик. 8. - *D. obscurus* (Dejean, 1825). Р.О.: Вост. Средиземноморье, юг Украины, Кавказ. Р.Р.: степная и лесостепная зоны. 10.

Род *Amblystomus* Erichson, 1837

A. metallescens (Dejean, 1829). (-dilatatus Chaudoir, 1846). Р.О.: Средиземноморье, Украина, Кавказ, Казахстан, Узбекистан. Р.Р.: степная зона. 7.

Надтриба Callistitae

Триба Callistini

Род *Callistus* Bonelli, 1810

C. lunatus (Fabricius, 1775). (-eques Schrank, 1781. -plateosus Fourcroy, 1785). Р.О.: Средняя и Юж. Европа, средняя полоса и юг Европейской части СНГ, Кавказ, Малая Азия, Иран, Казахстан, Туркмения. Р.Р.: юг степной зоны, предгорья сев. макросклона. 5.

Род *Eromis* Bonelli, 1810

E. dejeani Dejean et Boisduval, 1830. Р.О.: Юж. Европа, Малая Азия, юг Украины, Крым, Предкавказье, Сирия, Ирак. Р.Р.: Краснодар, Старокорсунская, Нововеличковская, Славянск. 10.

Род *Dinodes* Bonelli, 1810

D. decipiens (Dufour, 1820). (-azureus Duftschmid, 1812. -rufipes Dejean, 1826. subsp. *ambiguus* Csiki, 1931). Р.О.: Юж. Европа, Малая Азия, Сев.-Зап. Африка, Иран, Закарпатье, Молдавия, Одесская и Херсонская обл., Крым, Кавказ. Р.Р.: Краснодар, Майкоп, Геленджик, хр. Котх, Михайловский пер., Новороссийск. 9. - *D. cruralis* Fischer-Waldheim, 1829. (-angusticollis Chaudoir, 1842). Р.О.: Юго-Вост. Европа, Передняя Азия, Иран, Крым, Кавказ, Туркмения. Р.Р.: Сенной, Славянск, Львовская, Анапа, Джемете, Геленджик, хр. Маркхот. 8.

Род *Chlaenius* Bonelli, 1810

C. (Trichochlaenius) aeneocephalus Dejean, 1826. (-gracilis Dejean, 1831. -auriceps Chaudoir, 1842). Р.О.: Юго-Вост. Европа, Передняя Азия, Ростовская обл., Крым, Кавказ, Копетдаг. Р.Р.: степная и лесостепная зоны. 8. - *C. (Chlaenites) spoliatus* (Rossi, 1790). Р.О.: Средняя и Юж. Европа, Сев. Африка, Передняя Азия, юг Европейской части СНГ, Крым, Кавказ, Иран, Казахстан, Средняя Азия, Монголия, Япония. Р.Р.: степная и лесостепная зоны. 2. - *C. (s. str.) festivus* (Panzer, 1796). Р.О.: Средняя и Юго-Вост. Европа, юг Европейской части СНГ, Передняя Азия, Кавказ, Средняя Азия. Р.Р.: степная и лесостепная зоны. 11. - *C. (Stenochlaenius) coeruleus* (Steven, 1809). Р.О.: Кавказ. Р.Р.: повсеместно в среднегорье и низкогорье. 15. - *C. (Chlaeniellus) nigricornis* (Fabricius, 1787). Р.О.: Европа, Малая Азия, Кавказ, Казахстан, Сибирь до Забайкалья. Р.Р.: "Кубанская обл." 4. - *C. (Chlaeniellus) nitidulus* (Schrank, 1781). (-schranki Duftschmid, 1812. subsp. *chrysothorex* Krynicki, 1832). Р.О.: Средняя, Юж. и Вост. Европа,

Белоруссия, Эстония, Украина, Оренбургская обл., Крым, Кавказ, Зап. Казахстан, Сев. Иран. Р.Р.: юж. часть степной зоны; предгорья; Черноморское побережье. 4. - C. (Chlaeniellus) tristis (Schaller, 1783). (-holosericeus Fabricius, 1787). Р.О.: Европа, Сев.-Зап. Африка, Передняя Азия, Кавказ, Средняя Азия, Монголия. Р.Р.: Краснодар, Тбилисская. 4. - C. (Chlaeniellus) vestitus (Paykull, 1790). (-marginatus Linné, 1767). Р.О.: Европа, Сев.-Зап. Африка, Передняя Азия, Кавказ, горы Туркмении. Р.Р.: повсеместно в предгорьях; Черноморское побережье. 4. - C. (Agostenus) alutaceus Gebler, 1829. (-pubescens Ménétries, 1832. -scribricollis Zoubkoff, 1833). Р.О.: Румыния, Болгария, восток Украины, Нижнее Поволжье, Кавказ, Казахстан, Средняя Азия, Иран, Монголия, Сев. Китай, юг Сибири. Р.Р.: Славянск, Краснодар. 12. - C. (Agostenus) sulcicollis (Paykull, 1798). Р.О.: Сев. и Средняя Европа, север и средняя полоса Европейской части СНГ, Сибирь до Приморья. Р.Р.: Краснодар. 5.

Триба Oodini

Род Oodes Bonelli, 1810

O. (s. str.) gracilis Villa, 1833. (-similis Chaudoir, 1837). Р.О.: Европа, кроме севера, запад и юг Европейской части СНГ, Малая Азия, Кавказ, Туркмения. Р.Р.: Усть-Лабинск, Краснодар, Славянск. 11.

Триба Licinini

Род Badister Clairville, 1806

B. (s. str.) meridionalis Puel, 1925. Р.О.: север Юж. Европы и Средняя Европа, Украина, Крым. Р.Р.: Краснодар. 6. - B. (s. str.) unipustulatus (Bonelli, 1813). Р.О.: Средняя и Юж. Европа, Европейская часть СНГ, Малая Азия, Кавказ, Казахстан, Средняя Азия. Р.Р.: Краснодар, Горячий Ключ. 11. - B. (Trimorphus) sodalis (Duftschmid, 1812). Р.О.: Средняя и Зап. Европа, Украина, Саратовская обл., Закарпатье, Эстония, юг Карелии, Кавказ, Малая Азия, Иран. Р.Р.: Краснодар, Славянск. 6. - B. (Baudia) anomalus (Ferris, 1866). (-collaris Motschulsky, 1845). Р.О.: Средняя и Юж. Европа, Средиземноморье, Украина, Кавказ, Казахстан. Р.Р.: Анапа, Краснодар, Сукко-Утриш. 4. - B. (Baudia) dilatatus Chaudoir, 1837. Р.О.: Средняя Европа, средняя полоса и юг Европейской части СНГ, Кавказ, Сирия, Зап. Сибирь. Р.Р.: Анапа, Краснодар.

5. - B. (Baudia) peltatus (Panzer, 1796). Р.О.: Средняя и Юж. Европа, Европейская часть СНГ, Сев.-Зап. Африка, Кавказ, Средняя Азия, Зап. Сибирь. Р.Р.: Краснодар, Елизаветинская. 4.

Род Licinus Latreille, 1802

L. (s. str.) cassideus (Fabricius, 1792). Р.О.: часть Юж. Европы, Средняя Европа, Украина, Воронежская обл., Кавказ. Р.Р.: Краснодар, хр. Маркхот у Геленджика, "Кубанская обл.". 11. - L. (s. str.) depressus (Paykull, 1790). Р.О.: Европа, Кавказ, Алтай, Казахстан, Сев.-Зап. Китай. Р.Р.: Краснодар. 4. - L. (s. str.) silphoides (Rossi, 1790). Р.О.: Средиземноморье, исключая Сев.-Зап. Африку, Молдавия, Одесская обл., Крым, Сев.-Зап. Кавказ; завозился в США. Р.Р.: Анапа, Новороссийск, Суджук. 9.

Надтриба Panagaeitae

Триба Panagaeini

Род Panagaeus Latreille, 1804

P. bipustulatus (Fabricius, 1775). (-quadripustulatus Sturm, 1815). Р.О.: север Юж. Европы и Средняя Европа, Европейская часть СНГ, Крым, Ставропольская возвышенность, Иран. Р.Р.: "Кубань". 6. - P. cruzmajor (Linné, 1758). Р.О.: Европа, Сев. Африка, Кавказ, Малая Азия, Казахстан, Сибирь до Енисея. Р.Р.: Анапа, Ейск, Краснодар. 4.

Надтриба Odacanthitae

Триба Odacanthini

Род Odacantha Paykull, 1798

O. melanura (Linné, 1766). Р.О.: Центральная Европа, Европейская часть СНГ, Крым, Кавказ, Иран, Средняя Азия, Сибирь до Енисея. Р.Р.: степная и лесостепная зоны. 4.

Надтриба Lebiitae

Триба Lebiini

Род Lebia Latreille, 1802

L. (Lamprias) chlorocerphala (Hoffmann, 1803). Р.О.: Европа, Европейская часть СНГ, кроме севера, Кавказ, Вост. Казахстан, Сибирь до Енисея. Р.Р.: Геленджик, Месамай, г. Соберашх, г. Мезмай. 4. - L. (Lamprias) cyanocerphala (Linné, 1858). Р.О.: Европа, Сев.

Африка, Передняя Азия, Иран, Кавказ, Казахстан, Средняя Азия, Юж. Сибирь. Р.Р.: Анапа, Северская. 4. - L.(s.str.) cruxminor (Linné, 1758). Р.О.: Европа, кроме севера, Сев.-Зап. Африка, Передняя Азия, средняя полоса и юг Европейской части СНГ, Кавказ, Средняя Азия, Юж. Сибирь, Приморье. Р.Р.: Краснодар, Горячий Ключ, г. Соболаш. 2. - L.(s.str.) humeralis Dejean, 1825. (-turcica Duftschmid, 1812). Р.О.: юго-восток Средней Европы и Юго-Вост. Европа, Малая Азия, Сирия, Украина, Молдавия, Крым, Кавказ. Р.Р.: Краснодар. II. - L.(s.str.) marginata (Fourcroy, 1785). (-haemorrhoidalis Fabricius, 1792). Р.О.: Европа, кроме севера, Кавказ, Зап. Казахстан. Р.Р.: Краснодар, пастбище Абаго. 6. - L.(s.str.) trimaculata (Villers, 1789). (-cyathigera Rossi, 1790). Р.О.: Средняя и Юж. Европа, Сев.-Зап. Африка, Передняя Азия, юго-восток Европейской части СНГ, Молдавия, Кавказ, Казахстан, Афганистан, Средняя Азия. Р.Р.: Краснодар, Анапа, Тамань. II.

Род *Demetrius* Bonelli, 1810

D.(Aetophorus) imperialis (Germar, 1824). Р.О.: Европа, кроме крайнего севера, Сев.-Зап. Африка, Крым, Кавказ, Казахстан. Р.Р.: степная и лесостепная зоны; сев.-зап. предгорья. II. - D.(s.str.) monostigma Samouelle, 1819. (-unipunctatus Germar, 1824). Р.О.: Средняя и Юж. Европа, Европейская часть СНГ, кроме севера, Кавказ, Казахстан, север Средней Азии. Р.Р.: повсеместно, кроме предгорий и высокогорья. 12.

Род *Dromius* Bonelli, 1809

D.(s.str.) agilis (Fabricius, 1787). (-caucasicus Semenov, 1900). Р.О.: Европа, Зап. Кавказ, Зап. Сибирь. Р.Р.: горные районы. 4. - D.(s.str.) semiplagiatus Reitter, 1887. (-stavropolicus Lutshnik, 1914). Р.О.: Кавказ. Р.Р.: Новороссийск, р.Полух, Белое, Лазаревское, Краснодар. 15.

Род *Paradromius* Fowler, 1886

P.(s.str.) longiceps Dejean, 1826. Р.О.: Центральная Европа, Белоруссия, Украинское Полесье, Прибалтика, Ленинградская, Новгородская, Калининградская обл., Кавказ. Р.Р.: Сенной, Выселки. 6. - P.(Manodromius) linearis (Olivier, 1795). Р.О.: Европа, Сев.-Зап. Африка, Турция, Кавказ. Р.Р.: почти повсеместно, кроме высокогорья. II.

Род *Philorhizus* Hope, 1838

P.koenigi Reitter, 1887. Р.Р.: Уч-Дере, бухта Инал, Горячий Ключ, Убинская. 17. - P.notatus (Stephens, 1827). (-nigriventris C.G.Thomson, 1857). Р.О.: Европа, Мадейра, Канарские острова, Сев.-Зап. Африка, Малая Азия, Сирия, Кавказ, Средняя Азия. Р.Р.: Краснодар, Вочепший, Львовская, Геленджик, Анапа, г.Острая, г.Крестовая. II. - P.sigma (Rossi, 1790). Р.О.: Европа, Канарские острова, Мадейра, Малая Азия, Предкавказье, Приморье. Р.Р.: Азовская, Убинская, Горячий Ключ, р.Афипс. 3.

Род *Lionychus* Wisemann, 1846

L.quadrillus (Duftschmid, 1812). Р.О.: Европа, кроме крайнего севера, Малая Азия, Карпаты, Винницкая обл., Зап. Кавказ. Р.Р.: Славянск, Краснодар, Убинская, Шабановское. 6.

Род *Microlestes* Schmidt-Goebel, 1846

M.luctuosus Holdhaus, 1904. Р.О.: Средиземноморье, Ближний Восток, Кавказ, Средняя Азия. Р.Р.: степная зона. 4. - M.minutus (Goeze, 1777). (-glabratus Duftschmid, 1812). Р.О.: Средняя Европа, Европейская часть СНГ, Кавказ, Казахстан, Монголия, Индия, Сибирь до Забайкалья, Приамурье. Р.Р.: Краснодар, Красная Поляна. 2. - M.negrita (Wollaston, 1854). (-apfelbecki Holdhaus, 1904). Р.О.: Средиземноморье, юго-зап. Украина, Крым, Кавказ. Р.Р.: степная и лесостепная зоны; сев.-зап. предгорья. 9. - M.fulvibasis (Reitter, 1900). Р.О.: Средиземноморье, исключая Сев. Африку, Волгоградская обл., Кавказ, Средняя Азия. Р.Р.: Тамань. 7. - M.plagiatus (Duftschmid, 1812). Р.О.: Юж. Европа, юг Европейской части СНГ, Иран, Афганистан, Кавказ, Казахстан, Средняя Азия, Сев. Монголия. Р.Р.: Краснодар. II. - M.corticalis (Dufour, 1820). (-suturellus Motschulsky, 1844). Р.О.: Средиземноморье, Кавказ, Казахстан, Средняя Азия. Р.Р.: Горячий Ключ. 7. - M.maurus (Sturm, 1827). Р.О.: Средняя и Юж. Европа, Европейская часть СНГ, Малая Азия, Кипр, Сирия, Кавказ, Средняя Азия. Р.Р.: Славянск. 4. - M.fissuralis Reitter, 1900. (-integer Reitter, 1900). Р.О.: юго-восток Средней Европы и Юж. Европа, юг Европейской части СНГ, Малая Азия, Сирия, Кавказ, Туркмения. Р.Р.: Тамань, Славянск. II.

Род *Syntomus* Hope, 1838

S.obscuroguttatus (Duftschmid, 1812). Р.О.: юг Средней Ев-

ропы, Зап. и Юж. Европа, Малая Азия, Иран, Кавказ, Зап. Казахстан, Туркмения, Таджикистан. Р.Р.: степная и лесостепная зоны. II. - S. pallipes (Dejean, 1825). Р.О.: юг Средней Европы и Юж. Европа, Сев.-Зап. Африка, Малая Азия, Украина, Воронежская и Саратовская обл., Кавказ. Р.Р.: степная и лесостепная зоны. II.

Род *Cymindis* Latreille, 1806

C. (s. str.) humeralis (Fourcroy, 1785). Р.О.: Европа, кроме севера, Сев. Африка, юг Зап. Азии. Р.Р.: Таманский полуостров. II. - C. (s. str.) intermedia Chaudoir, 1873. Р.О.: Кавказ. Р.Р.: Майкоп, г.Акса, пер.Агойский, р.Уруштен. 15. - C. (s. str.) lineata (Quensel, 1806). Р.О.: Юго-Вост. Европа, Крит, Малая Азия, Сев.-Зап. Иран, юг Европейской части СНГ от Молдавии до Нижнего Поволжья, Сев. Кавказ, Казахстан, Туркмения. Р.Р.: Сенной, Тамань, Анапа. 12. - C. (s. str.) ovipennis Motschulsky, 1844. (-ganglbaueri Reitter, 1888). Р.О.: Кавказ. Р.Р.: Красный лес, Азовская, Калужская, Убинская, Горячий Ключ, Новороссийск, Дедеркой, Туапсе, Майкоп, г.Оштен. 15. - C. (s. str.) picta (Pallas, 1777). (-cruciata Fischer-Waldheim, 1822). Р.О.: юг Европейской части СНГ, Предкавказье, Сев. Иран, Казахстан, Средняя Азия, Афганистан, Юж. Сибирь. Р.Р.: "Ленинградский р-н". 12. - C. (s. str.) scapularis Schaum, 1857. (-axillaris Duftschmid, 1812). Р.О.: юго-восток Средней Европы, Юж. Европа, юг Европейской части СНГ, Малая Азия, Кавказ, Казахстан, Сев.-Зап. Иран, Юж. Сибирь. Р.Р.: Суджук. 10. - C. (Menas) variolosa (Fabricius, 1794). (-miliaris Fabricius, 1801). Р.О.: юго-восток Средней Европы и Юж. Европа, юг Европейской части СНГ, Малая Азия, Сирия, Иран, Кавказ, Копетдаг, Казахстан. Р.Р.: степная и лесостепная зоны; Черноморское побережье. 4.

Триба Dryptini

Род *Drypta* Latreille, 1796

D. dentata (Rossi, 1790). (-emarginata Olivier, 1790). Р.О.: юг Средней Европы и Юж. Европа, Передняя Азия, Сев., Вост. и Юж. Африка, Турция, средняя полоса и юг Европейской части СНГ, Кавказ, Туркмения, Приморье, Сев. Китай, Корея. Р.Р.: степная и лесостепная зоны; Черноморское побережье. 18.

Триба Zuphiini

Род *Zuphium* Latreille, 1806

Z. oleus (Rossi, 1790). Р.О.: Средиземноморье, Воронежская обл., Кавказ, Средняя и Юж. Азия. Р.Р.: степная и лесостепная зоны. 18.

Род *Polystichus* Bonelli, 1809

P. connexus (Fourcroy, 1785). (-vittatus Brullé, 1834). Р.О.: Средняя и Юж. Европа, юг Европейской части СНГ, Сев.-Зап. Африка, Турция, Иран, Кавказ, Казахстан до Юж. Алтая, Средняя Азия. Р.Р.: степная и лесостепная зоны; Черноморское побережье. II. - P. fasciolatus (Rossi, 1790). Р.О.: Средиземноморье от Юж. Франции, Италии, Румынии до Сицилии, Греции, Мал. Азии, Крыма, Кавказа; Туркмения. Р.Р.: Убинская. 9.

Подсемейство BRACHININAE

Триба Brachinini

Род *Brachinus* Weber, 1809

B. (s. str.) alexandri Battoni, 1984. Р.О.: Греция, Турция, Болгария, Крым, Краснодарский край. Р.Р.: Краснодар, Джемете, Славянск, Калужская. 10. - B. (s. str.) crepitans (Linné, 1758). (-sulcatulus Motschulsky, 1850). Р.О.: Европа, Средиземноморье, Кавказ, Казахстан, Сибирь до Байкала. Р.Р.: повсеместно в степной и лесостепной зонах и на Черноморском побережье. 4. - B. (s. str.) ejaculans Fischer-Waldheim, 1828. (-kozak Pljin, 1923). Р.О.: Вост. Средиземноморье, Кипр, Иран, Сирия, Афганистан, юг Европейской части СНГ, Кавказ, Казахстан, Средняя Азия. Р.Р.: степная и лесостепная зоны; Черноморское побережье. 8. - B. (s. str.) elegans Chaudoir, 1842. (-ganglbaueri Apfelbeck, 1904). Р.О.: Юж. Европа, Малая Азия, Молдавия, Кавказ. Р.Р.: повсеместно, кроме среднегорий и высокогорья. II. - B. (s. str.) plagiatus Reiche, 1868. (-scloreta auct.). Р.О.: Средиземноморье, Кавказ. Р.Р.: Краснодар, Ильская, Северская. 9. - B. (s. str.) psophia Serville, 1821. Р.О.: Центральная Европа, Средиземноморье, Закарпатье, Крым, Нижнее Поволжье, Кавказ, Казахстан, Средняя Азия. Р.Р.: повсеместно, кроме высокогорья. II. - B. (Brachynidius) brevicollis Motschulsky, 1845. (-peregrinus Apfelbeck, 1904). Р.О.: Вост. Средиземноморье, юг Европейской части СНГ, Кавказ, Иран, Казахстан, Средняя Азия. Р.Р.: Краснодар, Староминская, Убинская, хр. Маркхот, Геленджик, Криница. 8. - B. (Brachynidius) explodens Duftschmid, 1812. Р.О.: Средняя и Юж. Европа, Кавказ, Казахстан,

Средняя Азия, Афганистан. Р.Р.: Краснодар, Калужская, Анапа, Головинка, Лазаревское, Адлер, Весёлое. 4. - *V.(Cnecostolus) bipustulatus Quensel, 1806.* Р.О.: Юго-Вост. Европа, Малая Азия, Сев. Иран, юг степной зоны СНГ от Украины до Казахстана, Крым, Кавказ. Р.Р.: р.Ея у Староминской. 8. - *V.(Cnecostolus) hamatus Fischer-Waldheim, 1828.* Р.О.: Турция, Кипр, Сирия, Сев. Иран, юго-восток Европейской части СНГ, Кавказ, Казахстан, Средняя Азия. Р.Р.: Тамань. 12. - *V.(Cnecostolus) quadriguttatus Gebler, 1829.* (-*quadripustulatus Dejean, 1831.* -*binotatus Zoubkoff, 1833.*) Р.О.: Крым, Краснодарский край, Кзыл-Ординская и Акмолинская обл., Киргизия. Р.Р.: Тамань, Джемете. 8.

Род *Mastax Fischer-Waldheim, 1828*

M.thermarum (Steven, 1811). Р.О.: юг степной зоны Европейской части СНГ, Крым, Кавказ, Иран, Казахстан, Средняя Азия. Р.Р.: Черноерковская. 12.

3. ГЕОГРАФИЧЕСКАЯ СТРУКТУРА ФАУНЫ

Предваряя собственно анализ географической структуры фауны жужелиц Северо-Западного Кавказа, необходимо, прежде всего, определить расположение и границы его естественных фаунистических областей. Изучение распространения жужелиц в регионе (см. вышеприведенный список) и сравнительный анализ различных биогеографических схем (Кузнецов, 1909; Сатунин, 1913; Гроссгейм, Сосновский, 1928; Буш, 1935; Семёнов-Тян-Шанский, 1936; Гроссгейм, 1952; Шифферс, 1953; Верещагин, 1958; Емельянов, 1974; Разумовский, 1980, 1986 и др.) позволили выбрать в качестве наиболее адекватно отражающей особенности распределения жужелиц схему геоботанического подразделения Кавказа, предложенную Е.В.Шифферс (1953). Согласно этому районированию, Северо-Западный Кавказ располагается на территории двух геоботанических областей: Евразийской области степей и Кавказской области горных лугов и лесов. Первая из них представлена Азово-Кубанской подпровинцией Восточноевропейской провинции, а вторая - Крымско-Новороссийской и Кубанской (далее - Нагорной Кубанской) подпровинциями Северокавказской провинции и северо-западной частью Западнокавказской провинции. Принимая в целом такое районирование, нужно тем не менее уточнить на материале по жужелицам границы названных выделов. Для решения этой задачи использованы данные по распространению ряда групп жужелиц, однако для наглядной демонстрации полученных результатов наиболее удобны виды рода *Carabus*, традиционно используемые для решения зоогеографических задач. Детально были изучены ареалы видов групп *prometheus* (Замотайлов, 1988б), *obtusus* (рис. 1), *edithae*, *felicitanus* (рис. 2) и вида *C.juentheri* Reitt. (рис. 2).

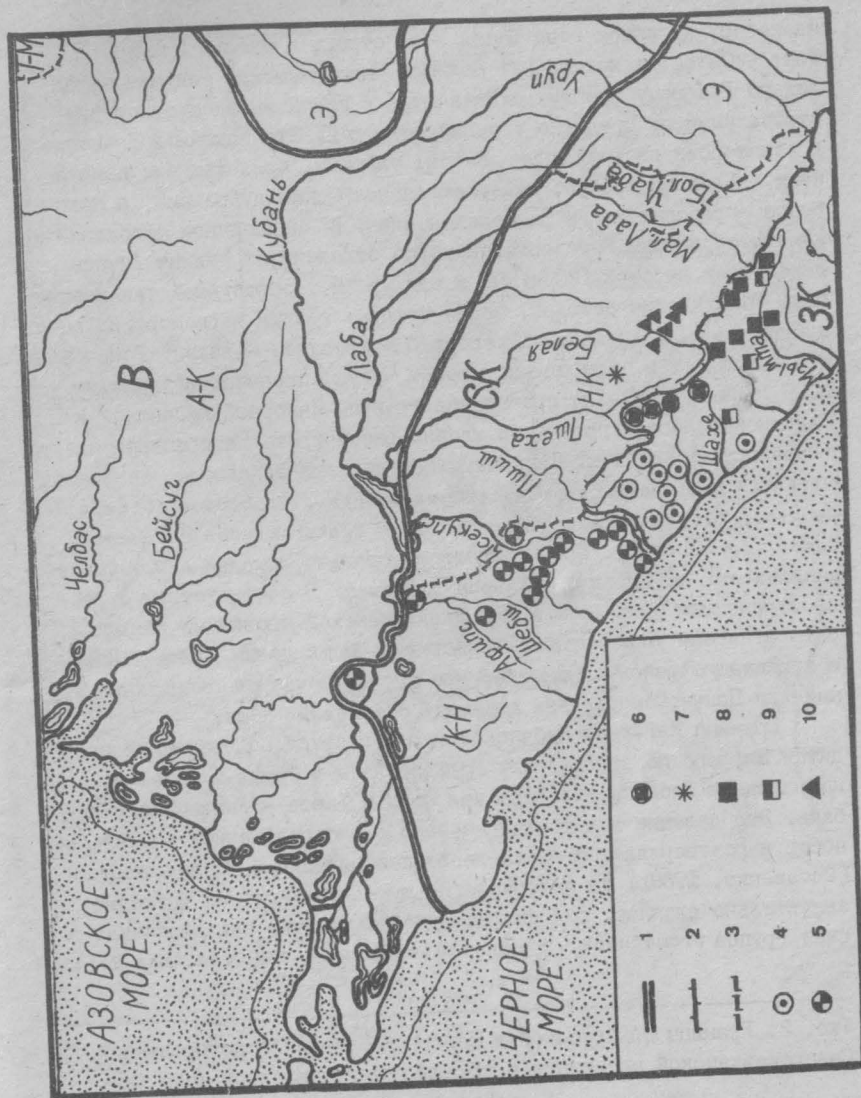
Граница, разделяющая Крымско-Новороссийскую и Азово-Кубанскую подпровинцию, в целом совпадает с подразделением Шифферс. Сейчас точное её установление невозможно из-за сильной деградации лесного покрова и изменений в фауне Закубанской равнины вследствие антропогенного воздействия. Однако очевидной является необходимость включения в состав Крымско-Новороссийской подпровинции Красного леса, расположенного на правом берегу Кубани. Тут обитают типичные для её фауны формы - *C.starckianus theaeus* Brian., *C.prometheus* Reitt. и *C.janthinus Ganglb.* Западные пределы Крымско-Новороссийской подпровинции совпадают с областью

распространения широколиственных лесов и очерчиваются ареалами *C. prometheus pschadensis* Zamot. и *C. convallium* Starck (Замотайлов, 1937в). Серьёзные изменения по сравнению со схемой Шифферс затрагивают восточную границу подпровинции. Для её демонстрации удобен ареал *C. starckianus theseus* Brian. Восточная его граница проходит по долине Туапсинки к Туапсе. В районе Шаумяновского перевала были собраны экземпляры, являющиеся, видимо, гибридами *C. starckianus theseus* Brian. и *C. prometheus* Reitt., что также свидетельствует в пользу близкого расположения здесь стыка ареалов этих двух аллопатричных форм. Таким образом, как в Западном Предкавказье, так и в Западном Закавказье граница подпровинции смещается на восток. В районе Туапсе её следует провести, видимо, несколько юго-восточнее города. Северная граница Нагорной Кубанской подпровинции недостаточно отчётлива и принимается здесь по схеме Шифферс. Крайние северные точки распространения эндемичных видов *Carabus*, известные автору, - Хадьженск, Майкоп (для *C. prometheus* Reitt.) и Бесленевская (для *C. miroshnikovi* Zamot.).

Линия, разделяющая Нагорную Кубанскую подпровинцию и Западнокавказскую провинцию, была проведена Шифферс по главному водоразделу Кавказа. Однако Главный хребет в этом районе выражен слабо, часто высоты Скалистого и фрагментов Передового хребтов превышают его высочайшие точки, которые не выходят за пределы 1400-1900 м над ур. м. Таким образом, водораздельный хребет не является препятствием для тёплых воздушных масс, приходящих с Черноморского побережья. Главным барьером, ограничивающим их проникновение

Рис. 1. Зоогеографическое подразделение Северо-Западного Кавказа и ареалы видов группы *obtusus* рода *Carabus* L.:

Провинции: В - Восточноевропейская; СК - Северокавказская; ЗК - Западнокавказская; Подпровинции: А-К - Азово-Кубанская; Т-М - Терско-Манчская; К-Н - Крымско-Новороссийская; НК - Нагорная Кубанская; Э - Эльбурская. Границы: 1 - областей; 2 - провинций; 3 - подпровинций. Ареалы: 4 - *C. starckianus starckianus* Ganglb.; 5 - *C. starckianus theseus* Brian.; 6 - *C. starckianus babukensis* Zamot.; 7 - *C. kaljuzhnyi* Zamot.; 8 - *C. obtusus obtusus* Ganglb.; 9 - *C. obtusus adelaidae* Starck; 10 - *C. obtusus ganglbaueri* Reitt.



на север, являются гора Шесси и её отроги и массив Шехасу - Фишт - Оштен, а истоки рек Большой Пшиш и Шеха, текущие параллельно Главному хребту, оказываются в климатическом отношении отрезанными от среднего течения этих рек. Это находит отражение и в инверсии растительных поясов: участки, прилежащие к понижениям в Главном хребте, оказываются покрытыми дубравами, а пояс буково-грабовых лесов расположен ниже. В аналогичном положении находятся истоки Березовой, которые отделены от долины Ачипсе перемычкой высотой 1200-1300 м над ур. м., образующей так называемые "Колхидские ворота", через которые тёплые черноморские воздушные массы проникают на северный макросклон Кавказа. Роль барьера выполняет в этом случае хребет Чугуш, превышающий высоту 3000 м над ур. м. Для проведения границы Нагорной Кубанской и Западнокавказской провинции удобно рассмотреть распространение видов группы *obtusus*. Типичными обитателями Западного Закавказья являются *C. starckianus starckianus* Ganglb., *C. obtusus obtusus* Ganglb., *C. obtusus adelaidae* Starck и *C. starckianus babukensis* Zamot., а Западного Предкавказья - довольно локальные *C. obtusus ganglbaueri* Reitt. и *C. kaljuzhnyi* Zamot. В соответствии с распространением этих форм к Западнокавказской провинции должны быть отнесены упомянутые выше верхние части долин Ишиша и Шехи и прилежащие районы. Отметим, что тут встречается очень характерный для Причерноморья вид *Arphaonopus compressus* Rost.

Граница Нагорной Кубанской и Эльбрусской подпровинций проводится Шифферс по водоразделу Большой Лабь и Урупа и далее по направлению Лабинск - водораздел Лабь и Фарса - Рязанская - Кубань. Это деление хорошо согласуется с распределением растительности и подтверждается также лесотипологическими исследованиями (Остапенко, 1968). На материале по жуелицам картина выглядит значительно сложнее. Для анализа удобны типично западнокавказская группа *prometheus*, группа *felicitanus* и вид *C. edithae* Reitt.

Рис. 2. Границы Эльбрусской и Нагорной Кубанской подпровинций Северокавказской провинции и ареалы некоторых видов рода *Carabus* L.:

1 - хребты; 2 - горы; 3 - *C. edithae* Reitt.; 4 - *C. kratkyi* Ganglb.; 5 - *C. felicitanus* Reitt.; 6 - *C. juentneri* Reitt.; 7 - граница подпровинций; 8 - море



Последний очень характерен для Эльбрусской подпровинции, а виды группы *felicitanus* являются, видимо, его дериватами. Из них *C. felicitanus* Reitt. - обитатель Север-Западного Кавказа. Второй вид группы - *C. kratkyi* Ganglb. - был до сих пор достоверно известен с северных склонов хребта Абишираахуба. Различные формы его были найдены автором также в истоках реки Ачипста, на хребте Алоус и хребте Малые Бамбаки. Недавно обнаружена ещё одна форма, близкая к этому виду, из ущелья Даута (Замотайлов, 1989б). Эта находка позволяет рассматривать *C. kratkyi* Ganglb. как представителя фауны Эльбрусской подпровинции. В соответствии с распространением *C. edithae* Reitt. и *C. kratkyi* Ganglb. к ней должны быть отнесены хребет Магишо, долина Ачипсты, хребет Алоус и хребет Малые Бамбаки. В районе посёлка Солёного и реки Венгерки на правом берегу Малой Лабы и в районе Курджиново в долине Большой Лабы отмечены крайние восточные находки *C. miroshnikovi* Zamot. и *C. convallium* Starck. Этот участок междуречья Большой и Малой Лабы целесообразно рассматривать в составе Нагорной Кубанской подпровинции. Далее, в северо-западном направлении, граница совпадает с предложенной Шифферс. В юго-восточном направлении она проходит по долине Большой Лабы, а в её истоках поднимается на хребет Аркасара. Индикатором выступает здесь *C. juenthneri* Reitt., свойственный также абхазской фауне. Этот вид заселяет правобережье Большой Лабы и известен из района перевалов Санчаро и Адзалш. В результате всех изменений граница подпровинций, совпадающая с границей Северо-Западного Кавказа в целом, оказалась по сравнению со схемой Шифферс смещённой на запад. Вместе с тем необходимо отметить, что зоогеографическое положение хребтов Аркасара и Абишираахуба остаётся не вполне ясным. Тут распространён известный из Абхазии *C. adangensis* Gottw. Кроме того, этот же район заселяет широко распространённый на южном макросклоне Западного Кавказа *Deltomerus circassicus* Reitt. Это заставило автора включить виды, заселяющие западную часть хребта Абишираахуба, в расчёты по фауне Северо-Западного Кавказа, т.е. северо-восточная граница региона принимается условно в её геоботанической трактовке.

Юго-восточная граница Северо-Западного Кавказа по Канонникову (1977, 1984) совпадает с административной границей России и Абхазии. Шифферс вообще не рассматривает подразделение Западно-кавказской провинции, тем не менее разнородность её локальных фаун очевидна. На материале по жужелицам зоогеографическое поло-

жение пограничных районов не может быть определено однозначно. Так массив Аибги имеет достаточно ясные фаунистические связи с Гагрским и Бзыбским хребтами. Здесь распространён *C. argonautarum* Sem., замещаемый к западу близким видом *C. convallium* Starck. Форма *C. agnatus* Ganglb. с Гагрского хребта близка к форме, заселяющей Бзыбский хребет. Оба хребта заселяет также *C. certus* Reitt. С другой стороны, на Аибге и в системе Гагрского хребта отмечен типичный для Северо-Западного Кавказа вид подрода *Ceschnochilus* - *C. heydenianus* Starck. Общими для Гагрского хребта, Аибги и горных районов Кубани в пределах провинции являются *Aphanopus compressus* Rost и *A. cylindriciformis* Reitt. Близки и виды *Nanotrechus* Гагрского хребта и гор Северо-Западного Кавказа. На Аибге встречается *Deltomerus pseudoplatynus* Reitt., не обитающий на Гагрском хребте, зато обычный на Северо-Западном Кавказе. Наконец, для всего массива Аибга - Гагрский хребет и Бзыбского хребта характерен *Pterostichus aibgensis* Starck, замещаемый к западу *P. starcki* (Heyd.). Не вполне ясно также фаунистическое положение массивов Ацетука-Ахукдара и Кутехеку. Тут встречаются *C. adangensis* Gottw. и *C. juenthneri* Reitt., общие с более восточными районами Абхазии и не отмеченные нигде далее на запад. Таким образом, хребты Аибга, Гагрский, Ацетука, Ахукдара и Кутехеку занимают в фаунистическом отношении переходное положение между типичной фауной Северо-Западного Кавказа и фауной Западной Абхазии (Замотайлов, *in litt.*). В настоящей работе они рассматриваются условно в пределах анализируемого региона.

Любопытно, что пределы фаунистических выделов Северо-Западного Кавказа в значительной степени соответствуют границам зон увлажнения. Этот факт убедительно свидетельствует о важной роли климатических факторов в формировании ареалов жужелиц, которые совместно с историческими факторами определяют облик современной фауны (Крыжановский, 1976). Предпринятая попытка уточнения биогеографического подразделения на основании одного семейства весьма субъективна, тем не менее она необходима для последующего анализа.

Итак, для географического анализа фауны жужелиц региона выбрано четыре охарактеризованных выше выдела (в терминах Е.В. Шифферс): Азово-Кубанская подпровинция Восточноевропейской провинции, Нагорная Кубанская и Крымско-Новороссийская подпровинции Северокавказской провинции и Западнокавказская провинция.

Соотношение зоогеографических комплексов и типов ареалов жулиц в фаунистических выделах Северо-Западного Кавказа

Зоогеографический комплекс и тип ареала	Фаунистический выдел									
	Азово-Кубанская подпровинция		Крымско-Новороссийская подпровинция		Нагорная Кубанская подпровинция		Западнокавказская провинция		регион в целом	
	число видов	%	число видов	%	число видов	%	число видов	%	число видов	%
I	2	3	4	5	6	7	8	9	10	11
I. <u>Бореальный комплекс</u>	139	42,1	87	39,7	63	35,4	52	23,4	180	31,4
1. Голарктический	7	2,1	4	1,8	5	2,8	2	0,9	13	2,3
2. Транспалеарктический	28	8,5	16	7,3	14	7,9	11	5,0	32	5,6
3. Амфипалеарктический	1	0,3	1	0,5	-	-	-	-	2	0,3
4. Западнопалеарктический	56	17,0	30	13,7	18	10,1	21	9,5	64	11,2
5. Европейско-Сибирский	26	7,9	15	6,8	14	7,9	9	4,1	36	6,3
6. Европейский лесной	21	6,4	21	9,6	13	6,7	9	4,1	34	5,8
II. <u>Древнесредиземноморский комплекс</u>	178	53,9	97	44,3	21	11,8	57	25,7	224	39,1

Окончание таблицы

I	2	3	4	5	6	7	8	9	10	11
7. Тетийский	5	1,5	2	0,9	-	-	1	0,5	7	1,2
8. Передне-среднеазиатский	21	6,4	8	3,7	2	1,1	3	1,4	26	4,5
9. Средиземноморский	16	4,8	12	5,5	-	-	4	1,8	24	4,2
10. Восточнесредиземноморский	14	4,2	5	2,3	4	2,2	10	4,5	25	4,4
11. Европейско-средиземноморский	66	20,0	49	22,4	11	6,2	33	14,9	84	14,7
12. Скифский	49	14,8	18	8,2	1	0,6	3	1,4	50	8,7
13. Понтический	7	2,1	3	1,4	3	1,7	3	1,4	8	1,4
III. <u>Кавказский комплекс</u>	11	3,3	34	15,5	94	52,8	112	50,5	165	28,8
14. Крымско-кавказский	3	0,9	2	0,9	1	0,6	1	0,5	5	0,9
15. Кавказский	5	1,5	13	5,9	31	17,4	33	14,9	45	7,9
16. Западнокавказский	2	0,6	6	2,7	22	12,4	25	11,3	34	5,9
17. Эндемики	1	0,3	13	5,9	40	22,5	55	23,9	83	14,1
IV. <u>Ареалы, выходящие за пределы Голарктики</u>	2	0,6	1	0,5	-	-	1	0,5	4	0,7
18. Мультирегиональный	2	0,6	1	0,5	-	-	1	0,5	4	0,7
Всего:	330	100,0	219	100,0	179	100,0	224	100,0	576	100,0

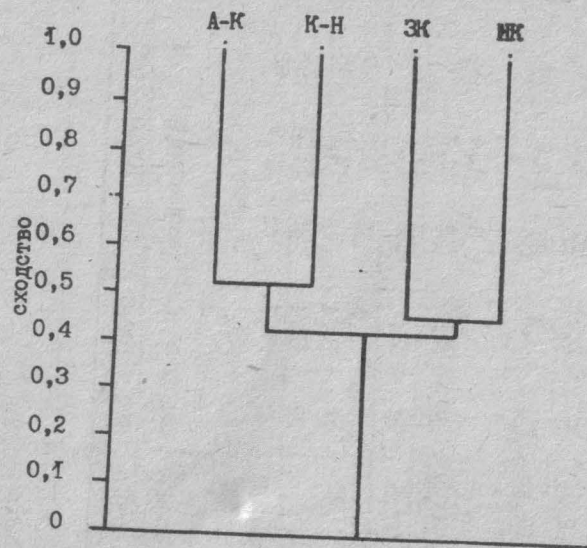


Рис. 3. Дендрограмма сходства населения жуелиц фаунистических выделов Северо-Западного Кавказа:

А-К - Азово-Кубанская подпровинция; К-Н - Крымско-Новороссийская подпровинция; НК - Нагорная Кубанская подпровинция; ЗК - Запад-кавказская провинция

Для классификации видовых ареалов жуелиц Северо-Западного Кавказа использована в основном номенклатура зоогеографических подразделений Палеарктики Семёнова-Тян-Шанского (1936) с изменениями для области Древнего Средиземья по Крыжановскому (1965). Некоторые термины заимствованы у Емельянова (1974) и Городкова (1984). Всего выделено 18 типов ареалов, сгруппированных в 4 комплекса. Соотношение их в фаунистических выделах региона представлено в таблице. Пять видов фауны - *Notiophilus aquaticus* (L.),

Anara erratica (Duft.), *A. quenseli* (Schönh.), *A. praetermissa* (Sahlb.) и *Curtonotus torridus* (Panz.) - являются бореомонтанными (арктальпийскими). Показательно, что доля видов со скифским и понтическим типами ареалов в Азово-Кубанской подпровинции сравнительно невелика. Наряду с общим преобладанием второго комплекса, это свидетельствует (на материале по жуелицам) в пользу принадлежности этого района к Средиземноморью. Наличие же тут видов третьего комплекса говорит о прочных связях подпровинции с другими частями Кавказского перешейка. Это ещё раз подчёркивает целесообразность рассмотрения Предкавказья и Кавказа в рамках единого зоогеографического района. Характерной является также низкая доля видов с европейским лесным типом ареала в нагорных выделах региона. Особое своеобразие придаёт им наличие, а в случае Нагорной Кубанской подпровинции и Западнокавказской провинции - преобладание видов Кавказского комплекса, прежде всего, эндемиков. Вместе с тем достаточно велика тут и доля видов средиземноморского происхождения. Всё перечисленное подчёркивает высокую специфичность фауны жуелиц исследованного региона (что характерно и для Кавказа в целом), значительно отличающую её от таковой неморальной области, и, с другой стороны, сходство её с фаунами стран Средиземноморья.

Кластерный анализ локальных фаун выделов (на основании индекса общности Чекановского - Сьеренсена) показал, что они образуют две группировки (рис. 3): Азово-Кубанская и Крымско-Новороссийская подпровинции; Нагорная Кубанская подпровинция и Западнокавказская провинция. Фауна Крымско-Новороссийской подпровинции является переходной между фауной Азово-Кубанской подпровинции и фаунами других выделов нагорной части региона.

SUMMARY

As a result of several years studies of the available materials from the Museum and private collections distributional data on 576 species of Carabids from 98 genera, that occur in the North-West Caucasus, the large natural region of the Russian Caucasus, are presented. 4 of them are recorded for the first time for the fauna of the CIS, 16 - for the Caucasus, and 272 - for the mentioned region. Basing on the materials on Carabids, natural faunistic areas of the North-West Caucasus are marked out and mapped, they are close to geobotanic subdivisions proposed by Shiffers (1953). Zoogeographic composition of the Carabids of each area is characterized, some chorologic peculiarities are noted. Cluster analysis of the local faunas of the areas is carried out.

ЛИТЕРАТУРА

Абдурахманов Г. М. Состав и распределение жесткокрылых (Scarabaeidae, Carabidae, Tenebrionidae, Elateridae) восточной части Большого Кавказа. Махачкала: Даг. кн. изд-во, 1981. 270 с.

Арнольди К. В., Гиляров М. С. Почвенная фауна средиземноморских местностей Северо-Западного Кавказа и её значение для их характеристики // Зоол. ж. 1958. Т. 37. Вып. 6. С. 801-819.

Буш Н. А. Ботанико-географический очерк Кавказа. М.-Л.: Изд-во АН СССР, 1935. 107 с.

Верещагин Н. К. Зоогеографическое районирование Кавказского перешейка // Животный мир СССР. Т. 5. М.-Л.: Изд-во АН СССР, 1958. С. 506-514.

(Гиляров М. С.) Ghilarov M.S. Soil fauna of brown soil in the Caucasus beech and fir mixed forests and some other communities // Pedobiologia. 1979. Bd 19. S. 408-424.

Гиляров М. С., Арнольди К. В. Почвенная фауна безлесных горных вершин Северо-Западного Кавказа как показатель типа их почв // Зоол. ж. 1957. Т. 36. Вып. 5. С. 670-690.

(Гиляров М. С., Арнольди К. В.) Ghilarov M.S., Arnoldi K.V. Steppe elements in the soil arthropod fauna of the North-West Caucasus mountains // Memorie Soc. Ent. Italiana. 1969. T. 48. P. 103-112.

Голиков В. И., Ярошенко В. А. Энтомофауна заказника "Камышанова Поляна" и её охрана // Проблемы Лагонакского нагорья. Краснодар: Б.и., 1987. С. 107-110.

Городков К. В. Типы ареалов насекомых тундры и лесных зон Европейской части СССР // Ареалы насекомых Европейской части СССР. Атлас. Карты 179-221. Л.: Наука, 1984. С. 3-20.

Гроссгейм А. А. Растительные богатства Кавказа. М.: Изд-во МОИП, 1952. 632 с.

Гроссгейм А. А., Сосновский Д. И. Опыт ботанико-географического районирования Кавказского края // Изв. Тифлисск. Гос. политехн. и-та, 3. 1928. С. 1-61.

Г р ю н т а л ь С. Ю. Жужелицы рода *Dyschirius* Bon. (Coleoptera, Carabidae) фауны СССР. 1, 2 // Энтомол. обзор. 1984. Т. 63. Вып. 2. С. 282-293; Т. 64. Вып. 3. С. 509-517.

Е м е л ь я н о в А. Ф. Предложения по классификации и номенклатуре ареалов // Энтомол. обзор. 1974. Т. 53. Вып. 3. С. 497-522.

З а м о т а й л о в А. С. К изучению жужелиц (Coleoptera, Carabidae) агробиоценозов центральной зоны Краснодарского края // Тр. Междунар. коллоквиума по почв. зоол., Москва, авг. 1985 г. М.: Наука, 1987а. С. 525-526.

З а м о т а й л о в А. С. О комплексах жужелиц (Coleoptera, Carabidae) горных пастбищ Лагонакского нагорья // Проблемы почвенной зоологии. Мат. докл. Всесоюз. сов. (ноябрь, 1987 г.). Тбилиси: Мецниереба, 1987б. С. 107-108.

З а м о т а й л о в А. С. Материалы к познанию жужелиц подрода *Microplectes* Reitt. рода *Carabus* L. (Coleoptera, Carabidae) // Тр. ЗИН. 1987в. Т. 170: Систематика и географическое распространение жесткокрылых. С. 3-10.

З а м о т а й л о в А. С. Анализ распределения жужелиц по полям агроценоза в Западном Предкавказье // Мат. научн. сесс. энтомологов Дагестана (13 февр.). Махачкала: В.и., 1988а. С. 34-35.

З а м о т а й л о в А. С. Новые и малоизвестные жужелицы рода *Carabus* L. (Coleoptera, Carabidae) с Западного Кавказа // Энтомол. обзор. 1988б. Т. 67. Вып. 1. С. 107-121.

(З а м о т а й л о в А. С.) Zamotajlov A.S. On the ground beetles (Coleoptera, Carabidae) fauna of the cultural landscapes of the North-Western Caucasus // Kurzfass. Vortrage XII Internat. Symp. Entomofaunistik in Mitteleuropa (Kiew, 25-30 Sept. 1988). Kiew: S.n., 1988в. S. 182.

З а м о т а й л о в А. С. К кадастру жужелиц Кавказского биосферного заповедника // Всес. совещ. по пробл. кадастра и учёта живот. мира. Тез. докл. Ч. 4. Уфа: Башк. кн. изд-во, 1989а. С. 141-143.

(З а м о т а й л о в А. С.) Zamotajlov A.S. On new carabids of the genus *Carabus* L. (Coleoptera, Carabidae) from the Caucasus // Entomologica Basiliensia. 1989б. № 13. P. 19-24.

З а м о т а й л о в А. С. О зоогеографическом статусе границащих с РСФСР районов Западной Абхазии и сопредельных территорий (на материале по жужелицам) // Мат. докл. Закавказской конфер. по энтомол. (17-19 ноября 1989 г.), in litt.

К а н о н н и к о в А. М. Природа Кубани и Причерноморья. Краснодар: Краснодар. кн. изд-во, 1977. 112 с.

К а н о н н и к о в А. М. Географические комплексы Кубани. Краснодар: Краснодар. кн. изд-во, 1984. 75 с.

К а т а е в Б. М. Новые данные о жужелицах родов *Pangus* и *Naupalus* (Coleoptera, Carabidae) Монголии с ревизией ряда палеарктических групп // Насекомые Монголии. 1989. Вып. 10. С. 188-278.

К о с м а ч е в с к и й А. С., С а м о й л о в а Л. И., Я р ы ш е в а И. А. Жужелицы Кущёвского района // Научн. тр. Кубанского гос. у-та. 1974. Вып. 186: Вредные почвенные насекомые. С. 97-99.

К р ы ж а н о в с к и й О. Л. Состав и происхождение наземной фауны Средней Азии. Л.: Наука, 1965. 420 с.

К р ы ж а н о в с к и й О. Л. О принципах зоогеографического районирования суши // Зоол. ж. 1976. Т. 55. Вып. 7. С. 965-975.

К р ы ж а н о в с к и й О. Л. Жуки подотряда Aderphaga: семейства Rhysodidae, Trachypachidae; семейство Carabidae (вводная часть и обзор фауны СССР). Л.: Наука, 1983. 341 с. (Фауна СССР. Жесткокрылые. Т. 1. Вып. 2).

К у з н е ц о в Н. И. Принципы деления Кавказа на ботанико-географические провинции // Записки Имп. Акад. наук. 8 сер., физ. - математ. отд. 1909. Т. 24. № 1. С. 1-174.

К у п е р ш т е й н М. Л. Изучение роли хищных членистоногих на основе серологического анализа и учёта их численности // Зоол. ж. 1979а. Т. 58. Вып. 10. С. 1574-1581.

К у п е р ш т е й н М. Л. Питание жужелиц (Coleoptera, Carabidae) вредной черепашкой *Eurygaster integriceps* Put. в лаборатории // Энтомол. обзор. 1979б. Т. 58. Вып. 4. С. 742-750.

Л а т ы ш е в Н. К., П и к у ш о в а Э. А., Д е в я т -

кин А. М. Полезные жуки-жужелицы (Carabidae) в луцерновом биоценозе в центральной зоне Краснодарского края // Тр. Кубанского с.-х. и-та. 1976. Вып. 125 (153): Защита сельскохозяйственных растений от вредителей и болезней. С. 55-60.

Остапенко Б. Ф. Классификация типов леса и лесотипологическое районирование северного склона Большого Кавказа // Тр. Харьковского с.-х. и-та. 1968. Т. 72: Лесотипологические исследования. С. 45-110.

Подлужский Т. П. Численность хищных почвообитающих насекомых на озимой пшенице // Агротехнический метод защиты полевых культур. М.: Колос, 1981. С. 37-40.

Разумовский С. М. Ботанико-географическое районирование Земли как предпосылка успешной интродукции растений // Интродукция тропических и субтропических растений. М.: Наука, 1980. С. 10-27.

Разумовский С. М. Об организации всесоюзной сети комплексных станций фоновое экологического мониторинга // Проблемы экологического мониторинга и моделирования экосистем. Л.: Гидрометеиздат, 1986. Т. 9. С. 98-109.

Рекк Н. Г. Зоогеографическая характеристика жужелиц (Coleoptera, Carabidae) Центрального Кавказа в связи с их территориальным распределением // Актуальные вопросы биологии и медицины. Изв. АН ГрузССР. Сер. биол. Тбилиси: Мецниереба, 1988. С. 305-311.

Самедов Н. Г., Насирова Э. З. Жужелицы (Coleoptera, Carabidae) Апшеронского полуострова и их биотопические связи // Изв. АН АзССР. Сер. биол. н. 1976. № 1. С. 77-82.

Сатунин К. А. О зоогеографических округах Кавказского края // Изв. Кавк. муз. 1912. Т. 7. С. 1-100.

Семёнов-Тян-Шанский А. П. Пределы и зоогеографические подразделения Палеарктической области для наземных сухопутных животных на основании географического распределения жесткокрылых. М.-Л.: Изд-во АН СССР, 1936. 16 с.

Сигида С. И. Формирование фауны жужелиц (Coleoptera, Carabidae) ползающих полос Ставропольской возвышенности // Энтомол. обзор. 1979. Т. 58. Вып. 4. С. 770-775.

Сигида С. И. Зоогеографический состав фауны жужелиц (Coleoptera, Carabidae) Ставропольской возвышенности // Энтомол. обзор. 1985. Т. 64. Вып. 3. С. 533-537.

Титова Э. В., Куперштейн М. Л. Жужелицы (Coleoptera, Carabidae) биоценоза пшеничного поля степной зоны Северного Кавказа и оценке их трофической связи с вредной черепашкой путём использования реакции преципитации // Энтомол. обзор. 1976. Т. 40. Вып. 2. С. 265-276.

Фомичёв А. И. Эколо-фаунистический обзор жужелиц (Coleoptera, Carabidae), обитающих на территории Нижнего Дона и Северного Кавказа: Автореф. дис. ... канд. биол. наук. Ростов-на-Дону, 1975. 26 с.

Фомичёв А. И., Калюжная М. С. Жужелицы Калмыкии // Животный мир Калмыкии, его охрана и рациональное использование. Элиста: Б.и., 1977. С. 149-159.

Фомичёв А. И., Лукина Г. П., Казаков Б. А. Жужелицы Гранитной гряды долины реки Белой // Животный мир Калмыкии, его охрана и рациональное использование. Элиста: Б.и., 1977. С. 160-188.

Шифферс Е. В. Растительность Северного Кавказа и его природные кормовые угодья. М.-Л.: Изд-во АН СССР, 1953. 399 с.

Шхашамиев Х. Х. К фауне жужелиц (Carabidae) Северного Кавказа // Фауна, экология и охрана животных Северного Кавказа. Нальчик: Б.и., 1972а. Вып. 1. С. 5-17.

Шхашамиев Х. Х. Географическое размещение жужелиц (Carabidae) Северного Кавказа // Фауна, экология и охрана животных Северного Кавказа. Нальчик: Б.и., 1972б. Вып. 1. С. 18-34.

Эйдельберг М. М., Мальцев И. В., Перваков В. П. Видовой состав жужелиц (Coleoptera, Carabidae) Крыма // Экология и таксономия насекомых Украины. Киев: Наукова думка, 1988. С. 61-68.

Яблоков-Хнзорян С. М. Опыт восстановления генезиса фауны жесткокрылых Армении. Ереван: Изд-во АН АрмССР, 1961. 565 с.

Яблоков-Хнзорян С. М. Жужелицы (Carabidae). 1. Ереван: Изд-во АН АрмССР, 1976. 295 с. (Фауна Армянской ССР.

Насекомые жесткокрылые).

Я к о б с о н Г. Г. Жуки России, Западной Европы и сопредельных стран. СПб.: Изд-во Девриена, 1905-1916. 1024 с.

Б р а н д м а у г Р., Z e t t o Б р а н д м а у г Т. Identificazione di larve del genere *Ophonus* Dejean, 1821 (sensu novo) e note bionomiche (Coleoptera, Carabidae) // Mem. Soc. Entomol. Ital. 1981. Vol. 60. N° 2. P. 67-103.

С и к и Е. Coleopterorum Catalogus. Berlin: ed. Junk, 1927-1933. Vol. 1. Pt 91. 1927. P. 1-33; Vol. 1. Pt 92. 1927. P. 317-621; Vol. 2. Pt 97. 1928. P. 1-226; Vol. 2. Pt 98. 1928. P. 227-346; Vol. 2. Pt 104. 1929. P. 347-528; Vol. 2. Pt 112. 1930. P. 529-738; Vol. 2. Pt 115. 1931. P. 739-1022; Vol. 3. Pt 121. 1932. P. 1023-1278; Vol. 3. Pt 124. 1932. P. 1279-1598; Vol. 1. Pt 127. 1933. P. 623-648; Vol. 3. Pt 126. 1933. P. 1599-1933.

Ф р е у д е Н., H a r d e К. W., L e h s e Г. A. Adephaga 1. Krefeld: Goecke & Evers, 1976. 302 S. (Die Käfer Mitteleuropas. Bd 2).

Г о т т в а л д J. Revision der Untergattung *Archiplectes* Gottwald (*Plectes* auct.) der Gattung *Carabus* L. (Coleoptera, Carabidae) // Acta Entomol. Bohemosl. 1985. Vol. 82. P. 273-314.

Н и е к е Ф., W r a s e Д. W. Faunistik der Laufkäfer Bulgariens (Coleoptera, Carabidae) // Deutsche Entomol. Z. 1988. Bd 35 (N.F.). Ht 1-3. S. 1-171.

Н о р и о н А. Faunistik der deutschen Käfer, Bd 1. Adephaga-Caraboidea. Krefeld: S.n., 1941. 463 S.

Ж е а н н е л R. Coléoptères Carabiques. 1-3. Paris: Lechevalier, 1941-1942. (Faune de France. 1941. T. 39. 572 p.; 1942. T. 40. P. 573-1173).

К и р с ч е н х о ф е р Е. Untersuchungen über *Pterostichus*-Arten aus Kleinasien, dem Kaukasus und Zentralasien (Col. Carabidae: Pterostichinae) // Folia Entomol. Hungarica. 1987. T. 48. P. 45-85.

К у л т W. Klíč k určování brouků čeledi Carabidae Československe republiky. Praha: Česk. Spol. Entomol., 1947. Č. 20. 199 s.

Л и н д р о т х С. H. Die fenno-skandinavischen Carabidae.

Eine tiergeographische Studie, 1-3 // Göteborgs K. Vet. och Vitt. Samh. Handl. Ser. B. 1945. Bd 4. N° 1. 709 S; N° 2. 277 S. 1949. Bd 4. N° 3. 911 S.

М ü l l e r - M e t z f e l d G. Ein Beitrag zur Laufkäferfauna der Kabardino-Balkarischen ASSR (UdSSR) (Insecta, Coleoptera, Carabidae) // Staatl. Mus. f. Tierkunde Dresden. 1985. Bd 12. Ht 2. N° 14. S. 133-135.

М ü l l e r - M e t z f e l d G. Zur Taxonomie und Phylogenie im Bembidion - Subgenus *Ocydromus* Clairville (Coleoptera, Carabidae) // Entomol. Nachr. Ber. 1986. Bd 30. Ht 1. S. 31-40.

Т у р и н Н. Provisional checklist of the European ground-beetles (Coleoptera: Cicindelidae and Carabidae) // Monogr. Nederl. ent. Ver. 1981. Bd 9. S. 1-249.

СОДЕРЖАНИЕ

Предисловие	3
1. Источники и порядок изложения материала	5
2. Аннотированный список видов	8
Подсемейство <i>Cicindelinae</i>	8
Подсемейство <i>Omophroninae</i>	8
Подсемейство <i>Sarabinae</i>	9
Подсемейство <i>Brachininae</i>	55
3. Географическая структура фауны	57
Summary	68
Литература	69

Св. план 1993, поз. 14

Замотайлов Александр Сергеевич

ФАУНА ЖУЖЕЛИЦ (COLEOPTERA, SARABIDAE)
СЕВЕРО-ЗАПАДНОГО КАВКАЗА

Редактор Н. И. Маслова
Корректор Н. С. Ляшко

Подписано в печать 1.06.92 г. Бумага типографская.
Формат 60×84¹/₁₆. Т. — 500 экз. П. л. 4.8. Уч.-изд. л. 4.
Заказ № 414. Цена 1 руб. 80 коп.

Редакционно-издательский отдел и типография Кубанского
государственного аграрного университета.
350044, г. Краснодар, ул. им. Каллинина, 13