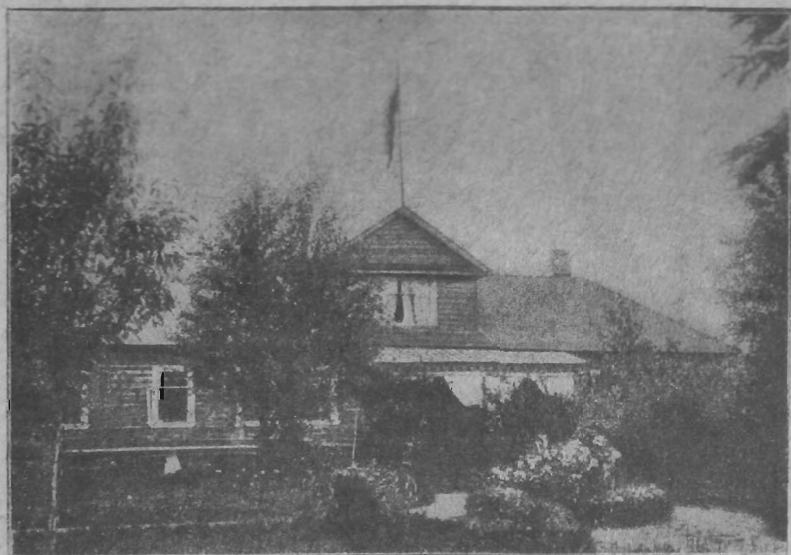


BERICHTE  
DER BIOLOGISCHEN SÜSSWASSERSTATION DER  
Kaiserlichen Naturforscher-Gesellschaft  
zu St. Petersburg.  
Band II.

Т Р У Д Ы  
ПРѢСНОВОДНОЙ БИОЛОГИЧЕСКОЙ СТАНЦИИ

ИМПЕРАТОРСКАГО  
С.-ПЕТЕРБУРГСКАГО ОБЩЕСТВА  
ЕСТЕСТВОИСПЫТАТЕЛЕЙ.

Томъ II.



Цѣна 5 рублей.

(Preis 10 Mark).

С.-ПЕТЕРБУРГЪ.

Типо-литографія М. П. Фроловой. Галерная, 6.

1906.

# Матерьялы для фауны жесткокрылых (Coleoptera) Новгородской губ.

Ф. А. Зайцева.

Приводимыя ниже фаунистическія данныя основаны почти исключительно на личныхъ сборахъ и наблюденіяхъ, обнимающихъ собою юго-восточную часть Новгор. губ., преимущественно Валдайскій уѣздъ, на границѣ съ Тверской губ.

Общая характеристика мѣстности дана мною въ предыдущей статьѣ<sup>1)</sup>, и здѣсь я ограничиваюсь лишь слѣдующими указаніями, необходимыми для уясненія послѣдующаго.

Принятія сокращенія мѣстонахожденій отдѣльныхъ видовъ таковы: *Бол.*—ст. Бологое Никол. ж. дор. и ближайшія окрестности ея: низменные, сырые луга, торфяники, ива, ольха, *Menyanthes*. *Садъ Ст.*—садъ Биологической станціи. *Сон. р.*—Сонина роща, какъ и *Поч.*—мѣстность близъ озера и деревни Починка—единственныя высокія мѣста вблизи Бологова, сосна, береза; *Азер.*—лѣсъ между озерами Бологое и Азеровки: береза, рябина, заросли малины, *Epilobium*. *Бер.*—ст. Березайка Ник. ж. д., высокое, сухое мѣсто съ хорошимъ сосновымъ лѣсомъ. *Вад.*—г. Валдай, здѣсь особенно любопытенъ еловый боръ на монастырскомъ островѣ и отлогій песчаный берегъ Валдайскаго озера. *Лик. и Пир.*, ст. Лыкошино Ник. ж. дор. и въ 8 верстахъ отъ нея дер. Пирось (Боровичск. у.): пески, вересковыя полянки, небольшая, но частыя лѣсныя лужайки со скудной растительностью и своеобразной фауной насѣкомыхъ. *Едр.*—ст. Едрово М. В. Р. ж. д., преимущественно имѣются въ виду окрестности Едровскаго озера. *Каф.*—не только ст. Кафтино М. В. Р. ж. д., но и прилегающія къ желѣзнодорожному полотну мѣста, съ богатой

<sup>1)</sup> Въ фаунѣ Macrolepidoptera Новгор. губ. Стр. 44 настоящаго тома.

травянистой растительностью на сыроватыхъ лужкахъ въ перемѣлку съ вересковыми полянками. *В. Вол.*—Вышній Волочекъ, Тверской губ. *Пр. Ст.*—прудикъ Биолог. Станціи; *р. Вад.*—рѣка Валдайка; *р. Бер.*—рѣка Березайка.

Несмотря на внимательное коллектированіе жесткокрылыхъ, все же въ нашемъ спискѣ замѣчается отсутствіе нѣкоторыхъ обыкновенныхъ формъ и, сравнительно, небольшое число видовъ. Это обстоятельство станетъ яснымъ, если принять во вниманіе, что, во 1-хъ, сборы мои охватываютъ небольшой промежутокъ времени—четыре года, (1901—1904), вѣрнѣе четыре лѣта, такъ какъ въ Бологомъ обыкновенно приходилось работать лишь съ 1-го мая по 1-ое сентября (время функционированія Биологической станціи). Въ этихъ срокахъ мнѣ удалось быть лишь два раза; очевидно поэтому, ранневесеннія формы, какъ и осеннія, не могли быть мною замѣчены. Во 2-хъ, сборы производились почти единолично, при рѣдкомъ и случайномъ содѣйствіи другихъ лицъ и, въ 3-хъ, по нѣкоторымъ отдѣламъ имѣющійся матерьялъ пока не опредѣленъ и въ близкомъ будущемъ не предвидится возможности по различнымъ соображеніямъ разработать его; это касается большей части сборовъ сем. *Staphylinidae*, отчасти сем. *Curculionidae*, *Nitidulidae*, *Lathridiidae* и др.

Особенное вниманіе мое удѣлялось воднымъ и прибрежнымъ обитателямъ въ виду малой изученности этой фауны и того интереса, какой послѣдняя представляетъ при изученіи биологій прѣсной воды вообще. Это благоприятно отразилось на большей полнотѣ нашихъ данныхъ относительно *Dytiscidae*, *Hydrophilidae*, *Donaciini*.

При разработкѣ матерьяла и установленіи порядка видовъ я руководствовался, главнымъ образомъ, работами Гангльбауера, Зейдлица и др.<sup>1)</sup>

<sup>1)</sup> Ganglbauer, L. Die Käfer von Mitteleuropa Bd. I—IV. 1892—1904. id. Systematisch-Koleopterologische Studien. Münch. Kol. Zeitschr. 1903 p. 271.

Seidlitz, G. Fauna baltica. 1891.

Sharp, D. On aquatic Carnivorous Coleoptera or Dytiscidae. The Scient. Trans. of the R. Dubl. Soc. 1882.

Weise, J. Naturg. d. Ins. Deutschl. Bd. VI Chrysomelidae. 1882.

Reitter, E. Bestimmungstab. europ. Coleopt. 38, 50, 51 Hefte.

Jakobsohn, G. Analytische Uebers. d. bekannt. Donacia-und Plateumarisarten. Tr. P. Э. О. т. XXVI.

Heyden, Reitter u. Weise. Catalogus coleopterorum Europae. 1891.

Многіе виды были любезно опредѣлены или проверены по моимъ опредѣленіямъ слѣдующими специалистами, и въ этомъ случаѣ подлѣ обозначенія вида поставлена въ скобкахъ начальная буква: (В.) М. Bernhauer, (Бк.) Ю. И. Бекманъ, (И.) Н. Н. Ивановъ, (М.) В. В. Мазаракій, (С.) А. П. Семеновъ (Ш.) И. Я. Шевыревъ, (Я.) Г. Г. Якобсонъ, (Як.) А. И. Яковлевъ. Кроме того, какъ матерьяломъ для сравненія я пользовался прекрасной коллекціей жесткокрылыхъ Петербург. губ. В. В. Мазаракія, съ полной готовностью предоставившаго ее мнѣ для этой цѣли. Всѣмъ этимъ лицамъ, въ особенности Г. Г. Якобсону, всегда весьма охотно приходившему мнѣ на помощь своими совѣтами и указаніями, считаю долгомъ принести свою искреннюю благодарность.

Имѣющіяся въ литературѣ отрывочныя фаунистическія указанія для Новгород. губ. приняты во вниманіе и вошли въ составъ даннаго списка.

Кроме того сюда внесены нѣкоторые виды, не найденные мною въ Валдайск. у. и обнаруженные въ маленькомъ, но интересномъ сборѣ Р. Г. Шмидта изъ сосѣдняго Крестецкаго у. (Воронья Гора, июнь 1898 г.). Сборъ этотъ находится въ Зоолог. Музеѣ И. Ак. Наукъ; ссылки на него указаны знакомъ: [Шм].

#### Cicindelidae.

##### Cicindela L.

1. *silvatica* L. Лѣсн. пол. Бер., рѣже слѣдующ. вида.
2. *hybrida* L. Повсюду на пескѣ. 10. IV, подъ корою.
3. *campestris* L. На откосѣ Ник. ж. д. въ травѣ въ больш. колич., особ. въ іюль.

#### Carabidae.

##### Carabus L.

4. *nemoralis* Müll. 12. V. Влд. 1 экз.
5. *nitens* L. Рѣдокъ, въ саду Ст.
6. *menetriesi* Fisch. Съ апрѣля въ кучахъ камней, б. ч. на торфяник. или вблизи нихъ, довольно рѣдокъ IV—VII (10 экз.) Бол.; 1 экз. на бер. оз. Кафт. (Я.).
7. *granulatus* L. Нерѣдокъ, тамъ же.
8. *cancellatus* Ill. Обыкновен. подъ камн., по преимущ. въ сухихъ мѣстахъ.

9. *arcensis* Herbst. 21. VI. 03 од. экз. на дорогѣ, 29. VII. 04, два экз. во мху у Бол.

10. *hortensis* L. Оч. обыкновен., садъ Ст.

11. *glabratus* Payk. Въ соснов. лѣсу монаст. остр. Влд. дов. рѣдокъ, Бер. од. экз.

##### Leistus Fröl.

12. *ferrugineus* L. 22. VII—29. VIII. нѣск. экз. подъ камн.

13. *rufescens* F. 5. VIII. 02, од. экз. тамъ же, Бер.

##### Nebria Latr.

14. *livida* L. два экз. VII. 03, на пескѣ бер. р. Бер.

##### Pelophilus Dej.

15. *borealis* Payk. 2. VI. 04, од. экз. ♂ среди весеннихъ наносовъ на бер. оз. Бол. (Я.).

##### Notiophilus Dum.

16. *aquaticus* L. обыкновен. по бер. рѣчки, вытекающ. изъ оз. Бол.

17. *palustris* Duft. бер. оз. съ 14. IV до 14. X. обыкновен., по больш. ч. одиноч. экз.

18. *biguttatus* F. бер. оз. Пир. нѣск. экз. 17. VI., 19 VIII, вообще значит. рѣже двухъ предыл.

##### Blethisa Bon.

19. *multipunctata* L. 14—21. VI, три экз., одинъ изъ нихъ вм. съ *C. menetriesi* Fisch. во мху.

##### Elaphrus F.

20. *uliginosus* F. два экз. 5, 15. V, бер. р. Бер., р. Влд.

21. *cypricus* Duft. VII. 03, дов. часто вблизи пр. Бер., Влд., рѣдко бер. оз. Бол.

22. *riparius* L. обыкновен. всюду по берегамъ оз. и пр.

23. *jakovlevi* Sem. Найденъ въ слѣдующ. мѣст. Новгород. губ.: 1) р. Ловать у Старой Руссы (г. Каховскимъ), 2) въ Крестец-



комъ у. (Р. Шмидтомъ) и 3) на р. Мѣтѣ ок. Боровичей (г. Каховскимъ). <sup>1)</sup> Мѣтѣ ни разу не попадался.

*Loricera* Latr.

24. *pilicornis* F. Обыкновен. среди наносовъ на бер. оз., часто вмѣстѣ съ *Phosphuga atrata* L; весной во мху.

*Dyschirius* Bon.

25. *aeneus* Dej. Нѣск. экз. VII. 03.

26. *globosus* Hrbst. Песокъ на бер. оз., въ садов. землѣ обыкн.

*Clivina* Latr.

27. *fossor* L. Обыкновен., въ саду Ст., на берегу, въ полѣ IV—VII.

*Brosicus* Panz.

28. *cephalotes* L. только Влд., Бер. дов. часто.

*Tachypus* Lap.

29. *pallipes* Duft. 6. VIII. 03, два экз. подъ камн. на бер.

30. *flavipes* L. тамъ же нерѣдко.

*Bembidium* Latr.

31. *velox* L. Нерѣдокъ подъ камн., на бер. оз. Бол., Влд.,

32. *argenteolum* Ahr. 22. VII, од. экз. на песч. бер. р. Мсты, бл. ст. Мста М.-В.-Рыб. ж. д.

33. *litorale* Ol. 19. VI, два экз. на берегу оз. Кафт. подъ камнями; 22. VII. Влд.

34. *pygmaeum* F. 11. IV—VI три экз. Бол.

35. — var. *bilunulatum* Bielz. 17. V, од. экз. Влд.

36. *lampros* Hrbst. Обыкновен. всюду на бер. по полямъ, въ саду Ст., ин. въ больш. колич.

37. *punctulatum* Drap. 3—17. VI, три экз. на бер. оз.

38. *dentellum* Thnb. 22. VIII, од. экз. на бер. р. Влд. (М.).

39. *varium* Ol. VII. единичн. экз. бер. оз. Бол.

40. *obliquum* Strm. обыкновен., чаще подъ камн. (М.).

41. *andreae* F. рѣдко Влд. Бер.

42. — v. *femoratum* Strm. чаще основн. формы тамъ же и Бол.

43. *ustulatum* L. Нѣск. экз. IV—VI.

44. *rupestre* L. VIII, берегъ оз. нѣск. экз.

45. *quadrinaculatum* L. обыкновен., по одиночн. экз. Бол., Влд.

46. *gibripes* Strm. 3. V, од. экз. въ сыр. землѣ на полѣ, 14. VII, подъ камн. два экз.

47. *doris* L. рѣдокъ, Влд. Бол.

48. *articulatum* Gyll. 21. VIII, ед. экз. (М.).

49. *guttula* F. 25. VIII, два экз. подъ опавш. лист., садъ Ст.

50. *mannerheimi* Sahlb. дов. часто повсюду.

51. *biguttatum* F. 27. VI, од. экз.

*Tachyta* Kirby.

52. *nana* Gyll. 29. VIII, од. экз. подъ корой сосны, Соп. р.

22. VI, подъ сух. листьями.

*Trechus* Clairv.

53. *quadristriatus* Schr. Нерѣд. подъ камн. въ сыр. мѣст.

54. *rubens* F. Чаще предыд. во мху, подъ камнями.

*Eraphius* Steph.

55. *secalis* Payk. Оч. обыкновен. садъ Ст., бер. оз.

*Patrobus* Steph.

56. *excavatus* Payk. два экз. 15. III, подъ корою.

*Calathus* Bon.

57. *erratus* Sahlb. обыкновен. подъ камнями все лѣто.

58. *ambiguus* Payk. дов. рѣдокъ.

59. *melanocephalus* L. Наибол. часто встрѣч. видъ этого рода, подъ камн. въ полѣ.

60. *micropterus* Duft. обыкновен. чаще весной.

*Synuchus* Gyll.

61. *nivalis* Panz. VII, VIII, дов. рѣдокъ.

*Platynus* Bon.

62. *obscurus* Hrbst. два экз. VIII, бл. оз. Пир.

63. *assimilis* Payk. нерѣдокъ VI—VII, Влд., Бер.

64. *mannerheimi* Dej. въ весн. нанос. на бер. оз. вм. съ № 66.

17. V. 03, од. экз.

65. *quadripunctatus* Deg. 9. VI, од. экз. во мху.

<sup>1)</sup> А. П. Семеновъ, Критич. замѣтка объ *Elaphrus jakovlevi* Sem. Русск. Энтом. Обзор. 1904. р. 162.

66. *impressus* Panz. Рѣдокъ на бер. оз. въ нанос. V, VI.  
 67. *sculptatus* L. обыкнов. тамъ же, въ сыр. пескѣ.  
 68. *marginatus* L. Од. экз. Бер. 5. V, другой 13. IV подъ кор. сосны въ Соп. р.

69. *mülleri* Hrbst. Обыкнов. бер. оз.  
 70. *dolens* Sahlb. 19. VII, од. экз. (M.).  
 71. *versutus* Gyll. 18. III, подъ корою (M.).  
 72. *viduus* Panz. обыкнов. все лѣто.  
 73. — v. *moestus* Duft. Нерѣдокъ.  
 74. — anom. *emarginatus* Gyll. часто.  
 75. *fuliginosus* Panz. 15. III, подъ корою од. экз.  
 76. *piccus* L. дов. рѣдокъ, VII.

#### Platysma (Bon.). Tchitch.

77. *lepidum* Leske дов. рѣдокъ.  
 78. *supremum* L. обыкн. по дорог., подъ камн.  
 79. *coerulescens* L. тамъ же, чаще.  
 80. *vernale* Panz. дов. часто, б. ч. во мху.  
 81. *oblongopunctatum* F. оч. обыкнов. всюду.  
 82. *nigrum* Schall. обыкнов. садъ Ст.  
 83. *vulgare* L. рѣже предыд.  
 84. *nigrita* F. обыкнов. всюду.  
 85. *minus* Gyll. 29. IV, во мху, дов. часто.  
 86. *strenuum* Panz. дов. часто обыкн. весною.  
 87. *diligens* Panz. рѣже предыд. Бер.  
 88. *acthiops* Panz. обыкн., на полѣ подъ камн.

#### Stomis Clairv.

89. *punicatus* Panz. 7. VI, од. экз. на бер. оз.

#### Ameta Bon.

90. *plebeja* Gyll. обыкнов. повсюду.  
 91. *similata* Gyll. рѣдко, ранней весной Влд., Бол. (M.).  
 92. *ovata* F. Три экз. IV—V. Бол. Влд.  
 93. *nitida* Strm. дов. часто, весною (M.).  
 94. *communis* Panz. дов. часто (M.).  
 95. *lunicollis* Schiödte. обыкнов. IV—VII (M.).  
 96. *corta* Dej. 23. IV, V два экз. (M.).  
 97. *acuta* Deg. обыкнов. всюду IV—VII.

98. *spreta* Dej. рѣдко. IV—VI. (M.).  
 99. *famelica* Zimm. од. экз. 13. V. (M.).  
 100. *curvynota* Panz. од. экз. 23. IV, подъ камн. на бер. оз.; другой 27. VII, Влд.  
 101. *familiaris* Duft. дов. часто.  
 102. *tibialis* Payk. два экз. въ маѣ подъ камнемъ и по дор. (M.).  
 103. *interstitialis* Thoms. од. экз. подъ камн. на сыр. дугу 22. VIII, Бол., другой—21. VII, Лык. (M.).  
 104. *ingenua* Duft. 17. V од. экз.  
 105. *municipalis* Duft. 26. IV два экз. Бол., 19. V Влд. (M.).  
 106. *bifrons* Gyll. нерѣдко VII, VIII.  
 107. *brunnea* Gyll. Обыкнов. IV—VIII, чаще Влд., Бер.  
 108. *apricaria* Payk. нерѣдко, чаще весною.  
 109. *fulva* Deg. дов. часто, В. Вол.  
 110. *consularis* Duft. рѣдко V (M.).  
 111. *aulica* Panz. обыкнов. все лѣто, только на сух. мѣст.

#### Ophonus Steph.

112. *punctatulus* Duft. Три экз. VI—VII подъ камнями на бер. оз.  
 113. *pubescens* Müll. Повсюду подъ камн. въ полѣ.  
 114. *griseus* Panz. Найдено студ. Заварзинымъ два экз. 15. VI. 04, въ полѣ подъ камнями бл. Пир.  
 115. *calceatus* Duft. въ авг. 1902, нѣск. экз. на песч. бер. оз. Велик.

#### Harpalus Latr.

116. *aeneus* F. обыкнов. подъ камн.  
 117. —v. *confusus* Dej. часто.  
 118. —v. *limbopunctatus* Fuss. часто.  
 119. *distinguendus* Duft. два экз. (M.).  
 120. *smaragdinus* Duft. обыкнов., хотя рѣже *H. aeneus* F.  
 121. *latus* L. обыкнов.  
 122. *quadripunctatus* Dej. встрѣч. мѣст. довольно часто Влд. Кафт.  
 123. *luteicornis* Duft. од. экз. 12. IX, въ песч. ямѣ (M.).  
 124. *tardus* Panz. обыкнов.

#### Anisodactylus Dej.

125. *binotatus* F. часто, всюду.  
 126. —var. *spurcaticornis* Dej. од. экз.  
 127. *nemorivagus* Duft. од. экз. 19. IV.

*Dichirotrichus* Jacq.—Duv.

128. *placidus* Gyll. 25. IV, на дор. 2 экз. in copula Бол., 17. V. Влд. од. экз.

*Bradycellus* Erichs.

129. *collaris* Payk. два экз. 3. VII, 21. VIII.

130. *similis* Dej. оч. рѣдко VIII (M.).

*Acurpalpus* Latr.

131. *dorsalis* F. од. экз. 16. V (M.).

132. *meridianus* L. нерѣдко VI, VII. Бол., Влд.

*Badister* Clairv.

133. *bipustulatus* F. 4. IX. подъ камн. Сон. р.

*Oodes* Bon.

134. *helopioides* F. рѣдокъ, бер. оз. V—VII.

*Chlaenius* Bon.

135. *nigricornis* F. v. *melanocornis* Dej. нѣск. экз. въ сыр. песч. ямахъ на бер. оз. V—VII.

— *sulcicollis* Payk. При изслѣдованіи торфяниковъ В. Н. Сучачевымъ (1903 г.) въ нашемъ районѣ, въ пробѣ торфа взятой буромъ на Федосихиномъ болотѣ съ глубины въ 6 арш. и относящейся очевидно къ очень отдаленному прошлому—оказалось правое надкрылье жука, принадлежащаго, вѣроятно же всего (по опредѣленію А. П. Семенова), къ данному виду.

*Panagaeus* Latr.

136. *crux major* L. нерѣдко подъ камн. на торф. и среди наносовъ на бер. оз.

137. *bipustulatus* F. (*quadripustulatus* Sturm) два экз. Пир., Влд. подъ камнями.

*Lebia* Latr.

138. *chlorocephala* Hoffm. нерѣдко V—VIII, особ. осенью подъ опавш. лист.

139. *crux minor* L. 30. VI од. экз. въ гниломъ шѣ.

*Metabletus* Schm.-Goeb.

140. *truncatellus* L. 19. IV од. экз. подъ корою, V—VIII дов. рѣдко.

*Blechnus* Mol.

141. *minutulus* Goeze. рѣдокъ IV—V подъ корою.

*Dromius* Bon.

142. *longiceps* Dej. подъ опавш. лист. 14. IX. 03, од. экз.

143. *marginellus* F. 9. III. подъ корою два экз.

144. *agilis* F. 15. III, подъ корою два экз; VIII—IX подъ опавш. лист. нерѣдокъ.

145.—ab. *bimaculatus* Dej. од. экз. тамъ же.

146. *fenestratus* F. 5. V, 14. IX два экз. подъ сух. лист.

147. *sigma* Rossi нѣск. экз. 11. IX. 04, подъ опавш. лист.

*Odacantha* Payk.

148. *melanura* L. на бер. озера од. экз. 19. VII.

**Dytiscidae.**

*Hyphidrus* Ill.

149. *ferrugineus* L. обыкнов. всюду.

*Hygrotus* Steph.

150. *inaequalis* F. всюду въ стояч. водѣ; въ оз. и текущ. водѣ оч. рѣдко.

151. *versicolor* Schall. дов. рѣдокъ, предпочитаетъ оз. или текущ. воду.

152. *quinquelineatus* Zett. оч. рѣдокъ, оз. Влд., Едр., руч. Нарач., лѣсн. лужи V—VII.

153. *decoratus* Gyll. обыкнов., чаще въ крупн. водоем.

*Coelambus* Thoms.

154. *impressopunctatus* Schall. всюду, ин. въ массѣ.

155.—♀ var. *lineellus* Gyll. дов. рѣдко въ лѣсн. луж. весной.

156. *marklini* Gyll. рѣдокъ, въ весеннихъ лужахъ.

157.—ab. *pallens* Aubé 16. VII. 03 од. экз., лужа ок. Биол. ст.

*Bidessus* Sharp.

158. *unistriatus* Ill. обыкнов. всюду.

159. *geminus* F. од. экз. 17. VII. 03, р. Влд. вм. ст. № 207.



Hydrogorus Clairv.

160. *depressus* F. обыкнов., оз. Бол., у моста на оз. Глуб.; р. Бер.  
 161. *sanmarki* Sahlb. р. Влд. 22. VII од. экз.  
 162. *pictus* F. Изрѣдка въ стояч. водѣ.  
 163. *granularis* L. Всюду въ стояч. водѣ, ин. въ громадн. колич., въ озер. рѣдко.  
 164. *bilineatus* Strm. Лишь од. экз. въ лужѣ 19. V.  
 165. *oblongus* Steph. Мохов. болотца VII, пять экз.; лѣсн. лужи, Бер. 2 экз.  
 166. *lineatus* F. Весьма обыкнов. въ стояч. и въ текущ. водѣ вмѣстѣ съ *Hydr. granularis* L. все лѣто.  
 167. *dorsalis* F. дов. часто, пр. Ст., лужи на торфяникахъ, рѣдко въ текущ. водѣ.  
 168.—ab. *figuratus* Gyll. Пр. Ст. 17. VI. од. экз.  
 169. *scalesianus* Steph. Пр. Ст. 25. VI, лѣсн. лужа 19. VIII, два экз.  
 170. *neglectus* Schaum. Дов. рѣдокъ, осенью въ лужахъ.  
 171. *umbrosus* Gyll. Обыкновен. въ стояч. водѣ.  
 172. *angustatus* Sturm. рѣдокъ, пр. Ст., торф. бол. VII—VIII.  
 173. *palustris* L. Всюду, чаще въ стояч. водѣ, ин. въ массѣ, все лѣто.  
 174. *vittula* Eg. Значит. рѣже предыд., тамъ же.  
 175. *tristis* Payk. обыкнов. въ стояч. водѣ, чаще въ лѣсн. луж. съ 12. IV.  
 176. *semenovi* A. Як. въ оз. Бол. у бер. 5. VI. два экз.; 27. VI,—11. IX, торф. болотца дов. рѣдокъ (Як.).  
 177. *elongatulus* Sturm. торф. болотце 29. IV, 4—19. V нѣск. экз. (Як.).  
 178. *tataricus* Lec. 21. V—17. VII, много экз. въ мелкихъ лѣсн. лужицахъ; 15. VI. 03, В. Вол. од. экз. (Як.).  
 179. *morio* Gemm. два экз. въ лѣсн. лужицѣ 12. V, вмѣстѣ съ *C. quinquelineatus* Zett.  
 180. *erythrocephalus* L. Всюду оч. обыкнов.  
 181.— $\sigma$  var. *deplanatus* Gyll., какъ и предыд.  
 182. *rufifrons* Duft., дов. часто всюду, иногда въ оз.  
 183. *fuscipennis* Schaum., часто въ стояч. водѣ.  
 184. *brevis* Sahlb. 13. IX. 04, въ ручьѣ вытекающ. изъ оз. Бол., среди *Lemna minor*, два экз.; лѣсн. лужи IV—VI, дов. рѣдокъ.  
 185. *planus* F. Лужи 11. IV—4. X. обыкнов.

186. *pubescens* Gyll. рѣдокъ, пр. Ст., лужи V—VIII, 3 экз. (Як.).  
 187. *nigrita* F., дов. рѣдокъ VII, р. Влд., оз. Бол.  
 188. *memnonius* Nicol., од. экз. 22. VIII, торф. болотце бл. Починка. Небольш. лѣсная лужа 9. IV, два экз.  
 189. *melanarius* Sturm. рѣдокъ, весною въ лѣсн. луж.

Noterus Clairv.

190. *crassicornis* Müll. Повсюду, ин. въ массѣ.

Laccophilus Leach.

191. *hyalinus* Thoms., обыкнов. въ оз., текущ. водѣ.  
 192. *obscurus* Panz. Только въ небольш. водоем., чаще предыд., до октября.

Agabus Leach.

193. *bipustulatus* L. Только два  $\sigma$ , пр. Ст., оз. Бол. 14. VI, 29. VIII.  
 194. *strolatus* Gyll., лѣсн. луж. 29. IV, два экз.  
 195. *erichsoni* Gemm. дов. часто всюду, все лѣто.  
 196. *subtilis* Eg., рѣже предыд., больш. частью въ стояч. водѣ.  
 197. *guttatus* Payk. оз. Бол., лѣсн. луж., р. Бер. V—VIII, нѣск. экз.  
 198. *uliginosus* L., обыкнов. въ стояч. водѣ съ 11. IV до поздн. осени.  
 199.— $\sigma$  ab. *dispar* Bold. 1) Лужа ок. Ст. 12. V. 03, од. экз. (Як.).  
 200. *confinis* Gyll. Оч. рѣдокъ 25. VI. 03, пр. Ст.; 14, 17. VII, лужи въ лѣсу три экз. (Як.).  
 201. *congener* Payk. Повсюду обыкнов., ин. въ массѣ.  
 202. *clypealis* Thoms. Пр. Ст. 14. VII, торф. бол. V—VIII, нѣск. экз. въ лужахъ ок. Бол.  
 203. *unguicularis* Thoms. V, VI, лѣсн. луж., торф. бол. нерѣдко.  
 204. *affinis* Payk. лужа, оставш. послѣ разлива р. Бер. 5. V, два экз.  
 205. *biguttulus* Thoms. Пр. Ст. 10. V—4. VIII, дов. часто.  
 206. *sturni* Gyll. Повсюду въ стояч. водѣ, ин. въ массѣ, все лѣто.  
 207. *fuscipennis* Payk. Лужи послѣ разлива р. Бер. 5. V, луж. на бер. оз. Влд. 7. IV, р. Влд. 17. VII, оз. Бол. нѣск. экз.

1) Форма эта наблюдалась лишь въ Англии и притомъ, кажется, весьма рѣдко. См. Sharp op. cit. p. 507.

208. *serricornis* Payk. Лужи на торф. бол. Горки од. ♂ 16. VII. 03, Г. Г. Якобсонъ нашель въ 1888 г. два экз. ♂♂ бол. ст. Лык. (Борович. у.)<sup>1)</sup>.

209. *femoralis* Payk. Лужи Бол., Влд. 14—29. V, нѣск. экз.

#### *Platambus* Thoms.

210. *maculatus* L. Обыкновен. въ текущ. водѣ, оз. Бол. у моста на оз. Глуб., оз. Влд. ин. въ массѣ VI—VIII.

#### *Hybius* Er.

211. *fenestratus* F. Обыкновен. въ текущ. водѣ и озерахъ.

212. *fuliginosus* F. Преимущ. въ стояч. водѣ, рѣже предыд.

213. *crassus* Thoms. Торф. бол. лѣсн. лужи V—VI нѣск. экз.

214. *subaeneus* Er. всюду обыкновен. V—VIII.

215. *ater* Deg. Стояч. и проточн. вода оч. обыкновен.

216. *obscurus* Marsh. Въ ручьяхъ текущ. въ оз. Бол. изъ торф. болотъ VII—VIII дов. часто.

217. *guttiger* Gyll. всюду IV—IX, часто.

218. *aenescens* Thoms. оч. обыкновен. въ стояч. водѣ.

219. *angustior* Gyll. Дов. рѣдокъ, пр. Ст. 27. V, р. Бер. 17. VII, торф. бол., лѣсн. лужи VII.

#### *Colymbetes* Clairv.

220. *grapi* Gyll. р. Бер. 17. VIII, руч. изъ торф. бол. VIII, нѣск. экз.

#### *Rhantus* Lac.

221. *notaticollis* Aubé нерѣдокъ, лужи, оз. Бол., Влд., Кафт. V—VIII.

222. *suturalis* Lac. обыкновен. въ стояч. водѣ ин. въ массѣ IV—IX; ♂♂ съ гладкими надкр. только 4 экз.

223 — ♂ var. *virgulatus* Ill. Обыкновен. тамъ же.

224. *suturellus* Haug. Сам. обычн. видъ этого рода, всюду IV—X. Среди ♂♂ попался од. экз. рѣзко отличающийся отъ остальныхъ, болѣе крупный съ матовыми надкрыльями. Последнія отъ основанія почти до половины своей длины грубо исчерчены. Вѣроятно объ этой формѣ говоритъ Sharp,<sup>2)</sup> указывая ее лишь для Лапландіи и Сѣв. Америки.

<sup>1)</sup> Г. Якобсонъ. Интересн. мѣстонахожд. нѣкотор. жуковъ. Ежегодн. Зоол. Муз. Ак. Н. 1900. стр. II.

<sup>2)</sup> Sharp, op. cit. p. 620.

225. *cruciolatus* Forst. оч. обыкновен. въ стояч. водѣ и въ оз., все лѣто.

226. — ab. *insolatus* Aubé, довольно часто вм. съ основ. форм.

227. *consputus* Sturm. Очень рѣдокъ, стояч. вода VII—VIII нѣск. экз.

228. *bistriatus* Bergstr. дов. рѣдокъ, пр. Ст., лужи VI—VII.

#### *Cymatopterus* Lac.

229. *paykullii* Er. Стояч. вода, обычн. но не вездѣ.

230. *striatus* L. Всюду, но рѣже предыд. IV—IX.

#### *Hydaticus* Leach.

231. *seminiger* Deg. Стояч. вода, оч. рѣдокъ V—VIII.

232. *laevipennis* Thoms. Всюду въ стояч. водѣ, но рѣдокъ.

#### *Graphoderes* Thoms.

233. *bilineatus* Deg. Лужи, оз. Кафт., рѣдокъ.

234. *zonatus* Horre. дов. рѣдокъ, въ стояч. водѣ все лѣто.

235. *cinereus* L. гораздо чаще предыд. тамъ же (Як.).

236. — ab. *intermedius* Westh. нерѣдокъ вм. съ основн. форм.

237. — ab. *simulator* Seidl. два экз.

#### *Acilius* Leach.

238. *sulcatus* L. Всюду, но не часто.

239. *canaliculatus* Nic. обыкновен. повсюду V—IX.

#### *Dytiscus* (L.) Thoms.

240. *latissimus* L. Обыкновен. оз. Бол., р. Влд. и др. круш. водоемы V—X.

#### *Macrodytes* Thoms.<sup>1)</sup>

241. *marginalis* L. Дов. часто, даже въ небольш. лужахъ.

242. — ♂ var. *conformis* Kunze. Тамъ же, чаще типичн. формы.

243. *dimidiatus* Berg. Больш. лужа ок. полотна Ник. ж. д. одна ♀.

244. *circumcinctus* Ahr. Повсюду обыкновен., чаще *D. marginalis* L. IV—X.

<sup>1)</sup> См. Meinert, Fr. Vandkalvelarverne. — D. Kgl. Danske Vidensk. Selsk. Skr. Natur. math. Afd. IX (1902) p. 390.



245. — ♀ var. *circumscriptus* Boisd. тамъ же, гораздо чаще гладкой формы.

246. *lapponicus* Gyll. Лука у пол. Ник. ж. д. 21—29. VIII, три экз. (прод. желт. линии на надкр. слабо выражены).

### Haliplidae.

#### Haliphus Latr.

247. *fulvus* F. Обыкновен. въ крупн. водоем., особ. въ оз. Бол.

248. *flavicollis* Sturm. Вм. съ предыд. тамъ же и чаще его.

249. *ruficollis* Deg. Повсюду въ лужахъ и вообще стояч. водѣ, (но не въ оз.) все лѣто.

250. *fulvicollis* Er. Рѣдокъ, ранней весной въ лужахъ, прудѣ Станщи 10—16. IV, лужицы на торфян. 1—30 VII, дов. мн. экз.

251. *fluviatilis* Aubé. Набол. часто встрѣч. видъ, преимущ. въ текущ. водѣ или озерахъ; въ лужахъ рѣже; съ апр. и до поздн. осени.

252 — var. *striatus* Sharp. Оз. Бол. 17. V, 29. VII, два экз.

253. *varius* Nicol. Р. Цна (В. Волоч. Тверск. г.) 7. VI. 03, од. экз.

254. *confinis* Bed. Только въ озерѣ Бол. у берега бл. Ст. встрѣчался нерѣдко въ 1902—1903 г.; въ 04 найдено лишь 2 экз. несмотря на усердные поиски.

### Gyrinidae.

#### Gyrinus Geoff.

255. *minutus* F. Въ стояч. и проточн. водѣ, чаще весной и осенью, ин. въ больш. колич.

256. *marinus* Gyll. Самый обыкновен. видъ даннаго рода, всюду въ проточн. и стояч. водѣ, ин. громадн. стаями на оз., все лѣто.

257. — var. *opacus* Sahlb. Оч. рѣдокъ 19. V. 03, ручей Горк. 13. VI прудъ у дер. Медвѣдева, 24. VIII, оз. Бол.

258. — ab. *dorsalis* Gyll. Нерѣдко, но только на оз. Азер. V—VI.

259. *natator* L. Рѣже слѣд. формы, всюду.

260. — var. *substriatus* Steph. Обыкновен. ин. въ массѣ, особ. р. Бер.

261. *bicolor* Payk. Рѣдко оз. Бол., Каб., Кафт. IV—VII.

#### Orectochilus Lac.

262. *villosus* F. Рѣки Бер., Влд. днемъ въ водѣ подъ камнями, палками VII, нѣск. экз.

### Staphylinidae.

#### Aleochara Grav.

263. *curtula* Goeze. Обыкновен. на падали.

264. *brevipennis* Grav. 15. III, нѣск. экз. въ гниломъ шѣ (Б.).

#### Oxyroda Mannh.

265. *longiuscula* Grav. 18. III, подъ корою березы 1 экз. (Б.).

266. *abdominalis* Mannh. 22, 29. VI, на берегу у воды оба экз.

#### Calodera Mannh.

267. *umbrosa* Er. 14. V. 03, од. экз. подъ камнями на торфян. (Б.).

#### Myrmedonia Er.

268. *humeralis* Grav. 17. VII, Влд.

269. *limbata* Payk. 12. V. од. экз. (Б.).

#### Astilbus Steph.

270. *canaliculatus* F. IV—VII, обыкновен. среди гниющ. раст., во мху.

#### Atheta Ganglb.

271. *pygmaea* Grav. 3. IV, 27. VII, въ гниющ. раст. на бер. оз. нѣск. экз.

272. *parva* Sahlb. 3. VII, од. экз. (Б.).

273. *fungi* Grav. VII, VIII, часто въ грибахъ.

274. *vicina* Steph. 1. IV, од. экз. подъ корою (Б.).

275. *euryptera* Steph. 18. III, нѣск. экз. подъ корою ольхи вм. съ № 252 (Б.).

276. *occulta* Er. VII, нѣск. экз. (Б.).

277. *aequata* Er. Въ нач. апр. подъ корою нѣск. экз. (Б.).

278. *cellularis* Grav. нерѣдко подъ опавшей листвою (Б.).

279. *melanocera* Thoms. 25. V, од. экз. (Б.).

#### Tachyusa Er.

280. *constricta* Er. 24. VI, бер. оз. Пирось (Б.).

#### Falagria Mannh.

281. *sulcata* Payk. VI—VII.

Gyrophæna Mannh.

282. *nana* Payk. 14. VIII, на лету (Б.).  
283. *laccipennis* Kraatz. 29. IV, 2. V.

Tachinus Grav.

284. *rufipes* Deg. III—V, обыкнов.  
285. *subterraneus* L. Нерѣдокъ; 20. V, днемъ на лету 1 экз.  
286. *finetarius* Grav. IV—V, дов. часто.  
287. *laticollis* Grav. 15. III, въ гнил. пнѣ вм. съ № 264 (Б.).  
288. *collaris* Grav. III—VIII, въ гнил. пнѣ и подѣ опавш. лист. нѣск. экз. (Б.).

Tachyporus Grav.

289. *solutus* Er. 24. V, од. экз. во мху (Б.).  
290. *chrysomelinus* L. III—VIII, обыкнов. подѣ корою, листьями.  
291. *hypnorum* F. 12. V, нѣск. экз.  
292. *macropterus* Steph. VI, два экз., од. изъ нихъ вечеромъ на свѣтъ.

Conurus Steph.

293. *litoreus* L. 9, 14. VI (Б.).  
294. *pubescens* Grav. 27. VIII, подѣ опавш. лист.

Bolitobius Mannh.

295. *undulatus* L. VI, VII, оч. обыкнов. въ грибахъ, подѣ опавш. лист., подѣ досками.  
296. *pygmaeus* F. 20. VI, ед. экз. (Б.).

Mycetoporus Mannh.

297. *elegans* Mäkl. во мху од. экз. (Б.).  
298. *punctus* Gyll. 20. VI, од. экз. (Б.).  
299. *splendens* Marsh. 4. VI., въ гниломъ берез. пнѣ, од. экз.

Quedius Steph.

300. *cruentus* Ol. 16. VIII, два экз. (Б.).  
301. *maurus* Sahlb. Од. экз. 16. VIII (Б.).  
302. *fuliginosus* Grav. V, VI, дов. часто.  
303. *molochinus* Grav. 11. IV, од. экз.  
304. *boops* Grav. 7. VII, 11. VIII, три экз.

Creophilus Mannh.

305. *maxillosus* L. Оч. обыкнов. на падали.

Ontholestes Ganglb.

306. *murinus* L. V, VI, дов. часто въ кор. пометѣ, на падали.

Staphylinus L.

307. *pubescens* Deg. VII, VIII, нѣск. экз.  
308. *caesareus* Cederh. Оч. обыкнов. подѣ камнями въ полѣ.  
309. *erythropterus* L. Рѣдокъ, тамъ же.  
310. *similis* F. 2. VIII, од. экз. (Б.).  
311. *fuscatus* Grav. VI—VIII, нѣск. экз.  
312. *picipennis* F. 27. V, ед. экз. (Б.).

Philonthus Curt.

313. *laminatus* Creutz. 17. III, въ гнил. пнѣ V, VI нѣск. экз. (Б.).  
314. *aeneus* Rossi. Обыкнов. на падали.  
315. *chalceus* Steph. 30. VI—2. VIII, два экз. (Б.).  
316. *carbonarius* Gyll. 9. VII, од. экз. (Б.).  
317. *atratus* Grav. 17. III, въ гнил. пнѣ вм. съ № 313; 15. VI, на бер. оз. (Б.).  
318. *rotundicollis* Menetr. 20. V, 14. VII, въ сух. кор. пометѣ (Б.).  
319. *decorus* Grav. Нерѣдокъ (Б.).  
320. *fuscipennis* Mannh. V, VII, нѣск. экз. (Б.).  
321. *varius* Gyll. 14, 22. V, нѣск. экз., два днемъ на лету (Б.).  
322. *marginatus* Ström. Нерѣдокъ VI—VIII (Б.).  
323. *albipes* Grav. 12. IV, од. экз.  
324. *concinus* Grav. IV—VI, обыкнов.  
325. *longicornis* Steph. 11. IV од. экз. во мху (Б.).  
326. *varians* Payk. VI, нѣск. экз. (Б.).  
327. *micans* Grav. 18. III, въ гнил. пнѣ VI—VII, нерѣд. (Б.).  
328. *fulvipes* F. VI—VII нѣск. экз. (Б.).  
329. *tenuis* F. V—VIII, обыкнов.  
330. *splendidulus* Grav. 3. IV, од. экз. подѣ корою ольхи (Б.).  
331. *nigritulus* Grav. 27. V, два экз. (Б.).

Othius Steph.

332. *punctulatus* Goeze. 16. VI, подѣ лист. од. экз. (Б.).

Nudobius Thoms.

333. *lentus* Grav. 14. V, подъ корою сосны, од. экз. (Б.).

Xantholinus Serv.

334. *angustatus* Steph. Нѣск. экз. IV—VI (Б.).

335. *tricolor* F. 21. V, три экз. въ гниющ. дер. на бер. оз.

336. *linearis* Ol. 11. IV, подъ корою сосны (Б.).

Cryptobium Mannh.

337. *fracticorne* Payk. 22. VIII, подъ листьями (Б.).

Lathrobium Grav.

338. *geminum* Kraatz. III—VI, обыкновен. бер. оз. (Б.).

339. *longulum* Grav. 27. VIII, на стѣнѣ од. экз.

Stilicus Latr.

340. *subtilis* Er. 14. V, од. экз. (Б.).

Paederus F.

341. *riparius* L. 7. VI, бер. оз. Влд.

342. *litoralis* Grav. Тамъ же два экз.

Dianous Sam.

343. *coerulecens* Gyll. 2. VI, бер. оз. Бол. два экз. (Б.).

Stenus Latr.

344. *biguttatus* L. VIII, два экз. бер. оз. (Б.).

345. *bimaculatus* F. V—VII, нерѣдокъ на бер. оз. Бол., Влд. (Б.).

346. *juno* F. 11. VIII, два экз., берегъ оз. Пир. (Б.).

347. *clavicornis* Scop. IV—VIII, оч. обыкновен. по берегамъ и ок. торф. бол. (Б.).

348. *circularis* Grav. 25—V. од. экз. во мху (Б.).

349. *tarsalis* Ljungh. V—VI, обыкновен. вблизи рѣчки въ Стар. Бол. (Б.).

350. *cicindeloides* Schall. VIII—IX, нерѣдокъ бер. оз. Валд., ок. торф. болотъ (Б.).

351. *binotatus* Ljungh. V—VII, обыкновен. бер. оз. Бол., въ сыр. мху (Б.).

Oxyrobus F.

352. *rufus* L. VI—VII, нерѣдокъ въ грибахъ.

353. *mannerheimi* Gyll. Изрѣдка, I. VII, ок. 20 экз. въ крупн. экз. *Boletus rufus*.

Bledius Mannh.

354. *tricornis* Hrbst. 11. VI. на бер. оз. на пескѣ.

355. *fracticornis* Payk. 30. V, тамъ же (Б.).

356. *talpa* Gyll. 17. VII, въ наносахъ у р. Бер. два экз. (Б.).

Platystethus Mannh.

357. *arenarius* Fourcr. VII, нерѣдокъ.

358. *alutaceus* Thoms. V—VIII, нѣск. экз.

359. *nodifrons* Sahlb. 13. IX, подъ опавш. лист. (Б.).

Oxytelus Grav.

360. *rugosus* F. Обыкновен. IV—VIII.

361. *laqueatus* Marsh. VII—VIII, нерѣдокъ (Б.).

362. *nitidulus* Grav. IV, подъ опавш. листьями нѣск. экз.

Haploderus Steph.

362. *coecatus* Grav. 22. VIII, нѣск. экз. Влд. (Б.).

Trogophloeus Mannh.

364. *corticinus* Grav. 22. VIII, нѣск. экз. (Б.).

365. *pusillus* Grav. 3. V, 17. VII, Бер. вм. съ № 356.

Anthrophagus Grav.

366. *abbreviatus* F. VI—VII, нѣск. экз. (Б.).

Acidota Steph.

367. *crenata* F. Оч. обыкновен. V—VI, въ весен. нанос. на бер. оз.

Olophrum Er.

368. *assimile* Payk. IV—VI, нерѣдокъ, подъ листьями на бер. оз.

Deliphrum Er.

369. *tectum* Payk. 13. IX, во мху 1 экз.



## Phloeonomus Heer.

370. *lapponicus* Zett. 19. VI. днемъ на лету (Б.).

## Anthobium Steph.

371. *minutum* F. Оч. обыкнов. на Scabiosa, Cirsium и др. цв.

## Megarthrus Steph.

372. *depressus* Payk. 14. VII—2. IX (Б.).

373. *hemipterus* Ill. 27. VIII, вечеромъ на свѣтъ.

## Micropeplus Latr.

374. *tesserula* Curtis. 12. V. 03, веч. на свѣтъ од. экз.

## Pselaphidae.

## Pselaphus Hrbst.

375. *dresdensis* Hrbst. 7. VI, подъ досками на бер. оз. два экз.

## Silphidae.

## Choleva Latr.

376. *agilis* Illig. 10. VI, два экз. подъ камнями на лугу.

377. *spinipennis* Rtrr. одинъ экз. ♂ взятъ мною 10. VI. 03, на стѣнѣ дома (С). Кроме того найденъ въ Боровичск. у. М. М. Миклашевскимъ, VII. 1894 (колл. А. И. Яковлева)<sup>1)</sup>.

## Catops Payk.

378. *watsoni* Spence. 6. V—20. VI, нерѣдко всюду.

379. *fuscus* Panz. 30. V, од. экз.

380. *nigrita* Er. V, VI, нѣск. экз. въ Сон. р.

## Necrophorus F.

381. *investigator* Zett. Нерѣдокъ на падали, преимущ. болѣе крушой.

382. *vespilloides* Hrbst. Оч. обыкнов. на мелк. падали.

383. *vespillo* L. Вмѣстѣ съ предыд.

<sup>1)</sup> А. И. Семеновъ, Зам. о жесткокрыл. Евр. Россіи. Bull. Soc. Natur. Moscou, 1899. p. 113.

384. *vestigator* Hersch. 8. VI, од. экз. на издохш. поросенкѣ, вм. со слѣд. видомъ.

## Necrodes Leach.

385. *litoralis* L. Обыкнов., 8. VI, во множ. вм. съ № 381, на антицахъ. Среди нихъ два экз. съ желт. надкр. и гр. щ.

## Tanatophilus Leach.

386. *sinuatus* F. Обыкнов., 14. VII, много на трупѣ кролика.

387. *dispar* Herbst. Обыкнов. на падали (дохл. грачахъ).

388. *rugosus* L. Тамъ же, но значит. рѣже.

## Oeseoptoma Leach.

389. *thoracica* L. Обыкнов. на падали, человѣч. экскрем.

## Blitophaga Reitt.

390. *opaca* L. Два экз. на бер. оз. въ травѣ.

391. *undata* Müll. На дорогахъ, подъ камнями рѣдокъ.

## Xylodrepa Thoms.

392. *quadripunctata* L. 2. VI, три экз. на листьяхъ ольхи, лѣсъ на водохрани. В. Волоч.

## Silpha L.

393. *tristis* Ill. 30. VII, од. экз. подъ камнями; рѣдко VII, по дорогамъ.

394. *obscura* L. три экз. VI—VIII, тамъ же и во мху.

395. *atrata* L. Оч. обыкнов. въ гнил. пняхъ, подъ корою, на берегу въ травѣ, во мху.

## Anisotoma Ill.

396. *humeralis* F. 11, 24. VII два экз. въ трутахъ.

397. *glabra* Kug. 12. V, од. экз. тамъ же.

## Corylophidae.

## Orthoperus Steph.

398. *brunnipes* Gyll. Од. экз. 22. VI подъ корою гнилой березы.

## Trichopterygidae.

## Ptenidium Er.

399. *pusillum* Gyll. 29. VIII. 03, подъ лист. два экз.

## Trichopteryx Kirby.

400. *atomaria* Deg. 2. VII, подъ сѣх. коров. пометомъ.  
401. *sericans* Heer. Тамъ же два экз.

## Scaphidiidae.

## Scaphidium Ol.

402. *quadrimaculatum* L. Дов. рѣдокъ. V—VIII, на трутахъ.

## Scaphosoma Leach.

403. *agaricinum* L. Оч. обыкнов. V—VIII, на трутахъ.  
404. *subalpinum* Reitt. 24. VI, подъ кор. гнил. бер. два экз.

## Histeridae.

## Platysoma Leach.

405. *frontale* Payk. VII, рѣдокъ (Бк.).  
406. *deplanatum* Gyll. 22. IV, подъ корою од. экз.

## Hister L.

407. *cadaverinus* Hoffm. V—VI, на падали обыкнов.  
408. *striola* Sahlb. IV—VI, рѣже предыд. въ стар. грибахъ.  
409. *funestus* Er. V—VII, три экз. въ пометѣ (Бк.).  
410. *bissexstriatus* F. Съ апрѣля въ коров., ин. лошади. пометѣ  
обыкнов.  
411. *neglectus* Germ. V, VI, тамъ же два экз.  
412. *ventralis* Mars. V—VI, тамъ же нерѣдокъ (Бк.).

## Saprinus. Er.

413. *semistriatus* Scriba. VI—VIII, на падали ин. въ больш. колич.  
414. *rugifer* Payk. 10. VI, од. экз. въ кор. пометѣ.  
415. *aeneus* F. VI, рѣдокъ на падали (Бк.).

## Plegaderus Er.

416. *vulneratus* Panz. 14. VIII, подъ корою сосны од. экз.

Cantharididae <sup>1)</sup>.

## Dictyoptera Latr.

417. *aurora* Hrbst. 11. VII, на Epilobium од. экз.

<sup>1)</sup> Виды этого семейства, пробѣренные В. В. Баровскимъ, имѣютъ при себѣ отмѣтку: (Бр.).

## Lygistopterus Muls.

418. *sanguineus* L. 11. IV, на сосн. шилахъ нѣск. экз.

## Lampyris Geoffr.

419. *noctiluca* L. 30. V—7. VI. 03, ♂ ♂ въ массѣ ночью на свѣтѣ; 17.VII, 12. VIII. 03, ♀ ♀ въ лѣсу, по канавкамъ въ травѣ оч. много; въ остальные годы попад. въ меньшемъ количествѣ.

## Cantharis L.

420. *violacea* Payk. 7. VI, од. экз. (Бр.).  
421. *fusca* L. V—VII, обыкнов. на цв.  
422. *rustica* Fall. Преимущ. въ концѣ мая, чаще предыд.  
423. *pellucida* F. Въ июлѣ дов. рѣдко на Chrysanthemum.  
424. *obscura* L. 2. VI, тамъ же Сосн. р., од. экз. (Бр.).  
425. *nigricans* Müll. Съ конца мая и весь июнь оч. обыкнов.  
на Salix, цв. Compositae.  
426. *livida* L. var. *rufipes* Hrbst. дов. часто V—VI (Бр.).  
427. *figurata* Mannh. Въ июнѣ, Валдай, В. Вол. нѣск. экз. Также  
въ Крест. у. 11—15. VI, шесть экз. [Шм].  
428. *rufa* L. 20. V—13. VI, въ травѣ рѣдко, Бер., В. Вол.  
429.—var. *liturata* Fall. Од. экз. на цв. Anthemis ок. Поч.  
430. *fulvicollis* F. На сыр. лугахъ обыкнов. въ июлѣ.

## Rhagonycha Esch.

431. *testacea* L. 5—16. VI, на Salix у озера, 20. V—3. V. 04, дов.  
рѣдко (Бр.).

## Malthinus Latr.

432. *biguttulus* Payk. 17, 25. VI, два экз. въ травѣ ок. Починокъ (Я.).

## Malthodes Kiesw.

433. *marginatus* Latr. VI, VII, на цв. вм. со слѣд. видомъ,  
Благая Гора нѣск. экз. (Я.).

## Malachius F.

434. *aeneus* L. V—VI, оч. обыкнов. на цв. Chrysanthemum,  
Anthemis и др. Compositae.  
435. *bipustulatus* L. До авг. тамъ же, дов. часто.

Dasytes Payk.

436. *niger* L. Въ травѣ на цв. вм. съ предыд. оч. обыкн.

Dolichosoma Steph.

437. *lineare* Rossi. Все лѣто въ травѣ, обыкнов.

Cleridae

Clerus Geoffr.

438. *formicarius* L. На дровахъ въ лѣсу Бер., Кафт. V, VII перѣдокъ.

Necrobia Latr.

439. *violacea* L. 17. VII, нѣск. экз.

Dascillidae.

Dascillus Latr.

440. *cervinus* L. Въ юлѣ, довольно рѣдко, Азер.

Microsara Thoms.

441. *tectacea* L. 13—21. VI, 15. VIII, единичн. экз. въ травѣ на сыр. лугахъ (Бр).

Cyphon Payk.

442. *variabilis* Thunb. Оч. обыкнов. на сыр. луг., у пр. Ст. на Апенс въ массѣ вм. со слѣд. видомъ 15. III, подъ кор. березы мн. экз.

443. *padi* Thunb. Какъ и предыд., все лѣто.

444. *coarctatus* Payk. Въ юлѣ, рѣдокъ; въ травѣ (Бр.).

Scirtes III.

445. *hemisphaericus* L. На болотн. травахъ VI—VII, нерѣдко.

446. *orbicularis* Panz. 24. VII, на Calla у Починка од. экз. (Я.).

Elateridae <sup>1)</sup>

Adelocera Latr.

447. *fasciata* L. 27. V, од. экз. залетѣлъ въ комнату; 3. VI, подъ кор. березъ; Также Крест. у. 20. VI, од. экз. [Шм.].

<sup>1)</sup> Синонимика для даннаго сем. взята примѣнит. къ работѣ Н. Н. Иванова: Жуки—шелкуны Петерб. г.—Ежегодн. Зоол. Муз. И. Ак. Н. 1901.

Archontas Goz.

448. *murinus* L. Оч. часто V—VI, въ травѣ, досмѣ на лету.

Elater L.

449. *cinnaberinus* Esch. 5. VI, 10. IX, два экз. въ гнил. шихт. (И.).

450. *sanguineus* L. 19. VI, од. экз. тамъ же (И.).

451. *sanguinolentus* Schrank. 10. VI, во мху од. экз. Влд.

452. *ferrugatus* Lac. V—VI, дов. рѣдко подъ корой и на стволахъ березъ (И.).

453. *balteatus* L. IV—VI, тамъ же, еще рѣже.

454. *pomoniae* Steph. V—VII, дов. часто (И.).

455. *nigrinus* Payk. 4. VII, од. экз. въ травѣ (И.).

Hypnoidus Steph.

456. *riparius* F. На бер. оз. подъ камнями дов. часто V—VII,

457. *tenuicornis* Germ. 29. V, въ травѣ од. экз.; Крест. у. 7, 19. VI, два экз. [Шм.].

458. *pulchellus* L. вмѣстѣ съ № 456, но рѣдко.

Cardiophorus Esch.

459. *ruficollis* L. V, три экз. подъ корой, одинъ на лист. Апенс.

Melanotus Esch.

460. *rufipes* Herbst. V—VIII, обыкнов. подъ корой и на цв.

461. —var. *bicolor* F. VI, два экз.; Крест. у. 14. V, од. экз. [Шм.].

Limonius Esch.

462. *aeruginosus* Ol. V, VI, часто въ травѣ, на цв.

463. *aeneoniger* Deg. 21. VI, на цв. два экз. Влд. (И).

Athous Esch.

464. *niger* L. VI, рѣдокъ; Крест. у. мн. экз. 11—18. VI, [Шм.].

465. *vittatus* F. 9. V, од. экз. на цв. Salix, Берез. (И).

466. *subfuscus* Müll. V—VII, обыкн. особенно, на панорети. вм. съ № 484

Ludius Esch.

467. *pectinicornis* L. Май, нач. июня, часто на лету и въ травѣ.

468. *sjaelandicus* Müll. Май, июнь обыкнов. тамъ же.



- 469. — var. *assimilis* Gyll. Три экз. въ маѣ.
- 470. *quercus* Gyll. 1. VI, од. экз. въ травѣ.
- 471. *tesellatus* L. IV—VII, оч. обыкнов. ин. вм. съ № 479.
- 472. *impressus* F. V—VI, нерѣдокъ подѣ камнями въ полѣ.
- 473. — var. *rufipes* Schilsky. 10. VI, од. экз. (И).
- 474. *melancholicus* Fbr. 19. V, 22. VI, три экз. тамъ же (И).
- 475. *aeneus* L. все лѣто обыкнов. всюду.
- 476. *cruciatus* L. VI, рѣдокъ подѣ камн. ок. Бол.; Крест. у. од. экз. 12. VI, [Шм.].

**Agriotes Esch.**

- 477. *aterrimus* L. Въ маѣ обыкнов., 13. V, на *Salix* въ массѣ.
- 478. *sputator* L. од. экз. въ травѣ 16. V (И).
- 479. *lineatus* L. V—VII, оч. обыкнов. подѣ камн., на дорогахъ въ полѣ; въ 1903 г. наблюд. появленіе этого вида въ большомъ количествѣ.
- 480. *obscurus* L. V—VII, часто вм. съ предыд.

**Dolopius Esch.**

- 481. *marginatus* L. V, VI, 13. VIII, обыкнов. на *Salix*, папоротникахъ.

**Sericus Esch.**

- 482. *brunneus* L. V, VI. Тамъ же дов. часто.

**Synaptus Esch.**

- 483. *filiformis* F. 3. VII, од. экз. на сыр. дугу ок. Станціи. Крест. у. 6, 16. VI, два экз. [Шм.].

**Adrastus Esch.**

- 484. *pallens* F. V—VII, оч. обыкнов. всюду на папоротн., рѣже на листьяхъ ивъ.

**Denticollis Piller.**

- 485. *linearis* L. Часто въ травѣ, на крапивѣ, на малинѣ V—VI.
- 486. — ♂ var. *mesomelas* L. 1. VII, въ гнил. цнѣ (И).

**Buprestidae.**

**Chalcophora Sol.**

- 487. *mariana* Lap. 4. VII, на корѣ березы. од. экз.

**Dicerca Esch.**

- 488. *furcata* Thunb. VI—VIII, на корѣ, на березов. дрѣвахъ, въ лѣсу нѣск. экз.
- 489. *alni* Fisch. 7. VI, од. экз. на стволѣ бер., Влд.

**Buprestis L.**

- 490. *rustica* L. 3. VII, залетѣлъ днемъ въ комнату. 9. VII на осинахъ нѣск. экз. (Я).
- 491. *haemorrhoidalis* Herbst. 7. VI, на заборѣ од. экз. (И).
- 492. *octoguttata* L. 19. VII. 03, на стволѣ сосны въ мон. лѣсу Влд. од. экз.

**Melanophila Esch.**

- 493. *acuminata* Deg. 29. V, од. экз. на телеграф. столбѣ.

**Anthaxia Esch.**

- 494. *quadripunctata* L. V—VIII, дов. часто на цв. *Hieracium*.

**Agilus Curt.**

- 495. *viridis* L. 17. VII, од. экз. на лист. *Salix caprea* въ саду Ст. (И).
- 496. *subauratus* Gebl. 10. VI. од. экз. въ травѣ, Едр. (И). Г. Г. Якобсонъ ловилъ этотъ видъ близъ Лык.

**Trachys F.**

- 497. *minuta* L. V—VII тамъ же и на лист. *Alnus* нерѣдко.

**Lymexylidae.**

**Hylecoetus Latr.**

- 498. *dermestoides* L. 4. VI, днемъ на заборѣ од. экз. ♂ (И).

**Bostrychidae.**

**Stephanopachys Waterh.**

- 499. *elongatus* Payk. 30. VI, въ гнил. доскахъ (Я).

**Anobijidae.**

**Anobium L.**

- 500. *pertinax* L. Въ домахъ обыкнов.
- 500a. *rufipes* F. Близъ Лык. собр. Г. Г. Якобсономъ.

501. *stratum* Ol. Тамъ же 27. VII, од. экз. (Я).

502. *panicum* L. Въ домахъ обыкнов.

### Tyrropitys Redt.

503. *carpini* Hrbst. 22. VI, два экз. ночью на свѣтъ (Я).

### Dorcatoma Hrbst.

504. *dresdensis* Hrbst. Од. экз. 24. VII, въ ямахъ для ловли жуужкелицъ.

### Ptinus L.

505. *fur* L. Въ домахъ, подъ стар. досками въ саду Ст., IV—VIII, перѣдокъ (Я).

506. *raptor* Sturm. Тамъ же обыкнов. (Я).

### Ciidae.

#### Cis Latr.

507. *jackemarti* Mell. Въ трутовикахъ VI, два экз. (Я).

508. *boleti* T. Тамъ же V—VI, обыкнов.

509. *rugulosus* Mell. 22. VIII, подъ опавш. лист. од. экз.

### Rhopalodontus Mellié.

510. *fronticornis* Panz. V—VI, перѣдокъ въ трутахъ.

### Dermestidae.

#### Dermestes L.

511. *murinus* L. V, VIII, нѣск. экз. на падали (грачъ).

512. *cadaverinus* F. var. *domesticus* Germ. 27. VIII, на свѣтъ од. экз.

513. *lardarius* L. Обыкнов. въ домахъ.

#### Attagenus Latr.

514. *piccus* Ol. На цвѣт. дов. часто.

### Trogoderma Latr.

515. *nigrum* Hrbst. (*glabrum* Hrbst) 27. VI, въ старой мебели два экз. (Я).

### Anthrenus Geoffr.

516. *muscorum* L. На цв. *Sium* и др. зонтичныхъ оч. обыкнов., ш. въ массѣ.

### Byrrhidae.

#### Morychus Er.

517. *acutus* F. 20. V, од. экз. бер. оз. Влд.

#### Cytilus Er.

518. *sericeus* Forst. Оч. обыкнов. по дорог., ин. на цвѣтахъ, съ апрѣля все лѣто.

#### Byrrhus L.

519. *fasciatus* Forst. два экз. VI.

520. *pustulatus* Forst. рѣдокъ V—VII.

521. *pilula* L. Обыкнов. по дорогѣмъ подъ камнями.

### Syncalypta Sterh.

522. *setigera* Ill. На бер. озера на пескѣ од. экз. 12. VIII.

### Dryopidae.

#### Dryops Ol.

523. *auriculatus* Forst. (*prolifericornis* F). Оч. обыкнов. въ луж., канавк., рѣдко въ оз. и рѣчкахъ IV—IX.

524. *ernesti* De Gozis (*auriculatus* Panz.). Рѣдокъ въ заводяхъ рр. Бер., Влд.

#### Latelmis Reitt.

525. *volckmari* Panz. Два экз. на песч. бер. р. Влд. 17. VIII.

### Heteroceridae.

#### Heterocerus F.

526. *marginatus* F. Р. Влд. 17. VII, песч. бер. оз. Велик. 3. VIII, въ высыхающей лужѣ на днѣ въ глинян. нѣск. экз. 26. VI.

527. *fenestratus* Thunb. На бер. оз. Бол. два экз. 27. VI.

528. *fuscus* Kiesw. вм. съ № 526 од. экз. 26. VI.

### Helophorus F.

529. *tuberculatus* Gyll. 19. VI, въ торф. болотцѣ од. экз.

530. *aquaticus* L. Дов. часто въ лужахъ.

531. — var. *aequalis* Thoms, гораздо чаще типичной формы, въ стояч. и проточн. водѣ IV—IX.

532. *griseus* Hrbst. Пр. Ст. 17. VI, од. экз.

533. *granularis* L. Въ лужахъ, озерахъ, рѣке въ рѣчкахъ оч. обыкновен. ин. въ массѣ V—IX.

534. *viridicollis* Steph. Дов. часто пр. Ст., оз. Влд., р. Бер. все лѣто.

535. *strigifrons* Thoms. Рѣже предыдущ. V—VI, въ лужахъ, пр. Ст.

536. *laticollis* Thoms. Торф. бол. 10. V, два экз.

537. *arvernicus* Wuls. Лужи Нов. Бол. 6. VII, од. экз.

538. *pumilio* Er. Пр. Ст. лужи V, нѣск. экз.

539. *nanus* Sturm. Рѣдко въ апрѣлѣ въ лужахъ.

540. — var. *pallidulus* Thoms. 5. IV, од. экз. въ ямѣ на кирпичн. зав.

#### Hydrochous Leach.

541. *elongatus* Schall. Въ стояч. водѣ часто, но не вездѣ.

542. *carinatus* Germ. 17. V. 03, два экз. въ лужахъ.

543. *brevis* Herbst. Оч. обыкновен. въ лужахъ, но не вездѣ, чаще весной и осенью.

#### Ochthebius Leach.

544. *impressus* Marsh. (*riparius* Ill). Нерѣдко, V—VIII чаще въ заросляхъ по берегу оз. Бол.

#### Hydraena Kug.

545. *palustris* Er. Пр. Ст. 7. V, од. экз.

546. *riparia* Kug. V—VIII, пр. Ст., лужи, оз. Бол. рѣдко.

#### Berosus Leach.

547. *luridus* L. Всюду въ стояч. водѣ все лѣто ин. въ массѣ.

#### Hydrophilidae.

##### Hydrous (Dalh) Leach.

548. *aterrimus* Esch. Обыкновен. въ стояч. водѣ, чаще всего въ полѣ.

##### Hydrophilus Deg.

549. *caraboides* L. Обыкновен. все лѣто, всюду.

550. — var. *intermedius* Muls. Дов. рѣдко.

#### Hydrobius Leach.

551. *fuscipes* L. Вездѣ въ стояч. водѣ съ апр., ин. въ массѣ.

552. — var. *subrolundus* Steph. (*picicrus* Thoms). Три экз. пр. Ст. 27. IV; рѣдко IV—V въ торф. болотцахъ.

553. — var. *chalconotus* Steph. (*aeneus* Sol). 10. VI. 03, лужа ок. Ст; два экз. 12. VIII, пр. Ст.

554. — var. *rottenbergi* Gerh. повсюду вм. съ основн. формой обыкн.

#### Anasaena Thoms.

555. *globulus* Payk. Нерѣдко въ стояч. водѣ.

556. *limbata* F. Оч. обыкновен. въ лужахъ, озерѣ. V—VIII, ин. въ массѣ.

557. — var. *ochracea* Steph. Дов. часто вм. съ тип. формой.

#### Philydrus Sol.

558. *melanocephalus* Ol. (*bicolor* Payk). 14. VII. 03, оз. Бол. подъ камнями два экз.

559. *minutus* F. (*affinis* Thunb.) Набол. часто встрѣч. видъ этого рода всюду въ стояч. и проточн. водѣ, ин. въ массѣ IV—IX.

560. *coarctatus* Gredl. Дов. рѣдко, лужи, пр. Ст. VI—VII.

561. *frontalis* Er. Нерѣдко въ лужахъ, чаще въ оз. V—VII.

562. *quadripunctatus* Hrbst. (*melanocephalus* F). Обыкновен. всюду V—VII, въ небольшихъ водоемахъ, рѣдко въ озерѣ.

563. *testaceus* F. Обыкновен., чаще встрѣч. въ крупн. водоем., все лѣто.

#### Helochares Muls.

564. *griseus* F. Оч. обыкновен. въ стояч. водѣ, рѣже въ оз. и съ апр. до поздн. осени.

#### Cymbiodyta Bed.

565. *marginella* F. Лужа на кирпич. зав. 11. VII, од. экз.

#### Laccobius Er.

566. *minutus* L. Оч. обыкновен. въ стояч. водѣ, не рѣдко оз. Бол., р. Влд., р. Бер. все лѣто.

567. *viripunctatus* F. IV—V, нѣск. экз. пр. Ст., оз. Бол.

568. *nigriceps* Thoms. Нерѣдко V—VII, лужи оз. Бол., р. Влд.

569. *alutaceus* Thoms. Рѣдко въ лужахъ, въ оз., пр. чаще V—VII.



Chaetarthria Steph.

570. *seminulum* Hrbst. P. Бер., оз. Влд. лужи VII—VIII, нѣск. экз.

Limnebius Leach.

571. *truncatellus* Thunbg. 30. V—24. VII, обыкнов. всюду въ стояч. водѣ.

572. *papposus* Muls. Нерѣдокъ въ лужахъ, оз. Каб., Кафт. VI—VII.

573. *truncatulus* Thoms. Оч. обыкнов. всюду ин. въ массѣ все лѣто среди Lemna.

574. *aluta* Bed. Лужи, пр. Ст., оз. Кафт. V—VIII, четыре экз.

575. *picinus* Marsh. Пр. Ст., руч. Выс., оз. Бол. VII, рѣдокъ (Я).

Cyclonotum Er.

576. *orbiculare* F. Въ луж., оз. Бол. нерѣдокъ все лѣто.

Sphaeridium F.

577. *scarabacoides* L. Въ кор. навозѣ обыкнов.

578. — var. *quadrimaculatum* Küst. Нерѣдокъ.

579. — var. *lunatum* F. Нѣск. экз.

580. *bipustulatum* F. Тамъ же, но рѣже предыд.

581. — var. *humerales* Westh. Два экз.

582. — var. *substriatum* Fald. Обыкнов. вм. съ тип. формой.

Cercyon Leach.

583. *ustulatus* Preyssl. Берегъ. оз. Влд. 19. VI.

584. *impressus* Strm. Въ коров. пом. обыкнов.

585. *haemorrhoidalis* F. (*flavipes* F). Тамъ же обыкнов.

586. *melanocephalus* L. Обыкнов. въ навозѣ; 8. VIII, въ лужѣ два экз.

587. *marinus* Thoms. 19. V од. экз. въ пескѣ на бер. оз. Бол. въ коров. пом. на берегу Цны В. Вол. 28 VII мн. экз.

588. *lateralis* Marsh. Два экз. подъ опавш. лист. 27. VIII. въ сухомъ навозѣ 2. VIII нѣск. экз.

589. *unipunctatus* L. IV, V, VIII, часто подъ опавш. лист., летъ на огонь 28. V.

590. *quisquilius* L. Рѣдокъ, въ навозѣ.

591. *pygmaeus* Ill. Часто, въ конскомъ пом. все лѣто.

592. *tristis* Ill. Въ лужахъ на дугу, гдѣ пасется рогат. скотъ VI—VIII, рѣдокъ.

593. *analis* Payk. въ больш. колич. вм. съ предыд.

Megasternum Muls.

594. *boletophagum* Marsh. подъ листьями 14. IX, од. экз.

Ostomatidae.

Ostoma Laich.

595. *ferruginea* L. 17. IV, 21. VII, подъ корою два экз.

596. *oblonga* L. 14. VI, въ бесѣдкѣ Ст. од. экз.

Byturidae.

Byturus Latr.

597. *fumatus* F. VI. Нѣск. экз.

598. *tomentosus* F. VI. На цв. Spiraea Ulmaria, въ саду на цв. малины.

Nitidulidae.

Cateretes Herbst.

599. *bipustulatus* Payk. 27. V, од. экз. въ гнил. пнѣ на бер. св.

Brachypterus Kug.

600. *urticae* F. VII. 03, цв. крапивы, на бер. оз. нѣск. экз.

Heterhelus Jacq.—Duv.

601. *scutellaris* Heer. V, VI и 12. IX, на цв. и подъ опавш. лист. (Я).

Soronia Er.

602. *grisea* L. VI—VIII, подъ корою березы подъ лист. нерѣдокъ.

Epirhaea Er.

603. *rufomarginata* Steph. Все лѣто, нерѣдко.

604. *variegata* Hrbst. 29. VI, од. экз. на цвѣтахъ.

605. *obsoleta* F. VIII, подъ опавш. лист. нѣск. экз.

606. *florea* Er. На цвѣтахъ, подъ листьями V—VII, часто.

607. *pusilla* Ill. Подъ опавш. листьями VIII, нерѣдко.

608. *oblonga* Hrbst. Тамъ же 12. IX, од. экз.

609. *depressa* L. 22. VI, од. экз. въ гниющ. раст. на бер. ошера.  
610. *colon* L. VI—24. VII, дов. часто.

Nitidula F.

611. *bipunctata* L. 3. VII, нѣск. экз. на кухонныхъ отбросахъ.

Cycharmus Kug.

612. *quadripunctatus* Herbst. На цв. *Angelica silvetris* по бер. оз. Глуб. 25. VIII, два экз.

613. *luteus* Fbr. Тамъ же VII—VIII, обыкнов., 22. VIII, въ массѣ экз. (Встрѣчался исключит. на цв. *Angelica*).

614. — var. *fungicola* Heer. Тамъ же оч. рѣдокъ.

Glischrochilus Reitt.

615. *quadripunctatus* Ol. VI, подъ досками, садъ Ст., въ гнил. пняхъ оч. часто.

616. *quadripustulatus* L. Рѣже предыд. III—V, подъ корою ольхи, сосны.

Rhizophagus Hrbst.

617. *nitidulus* F. 1. VII, подъ сосн. корою од. экз. (Я).

618. *dispar* Payk. 1. IV, подъ корою березы много экз.

619. *bipustulatus* Payk. 13. V, 17. VIII, тамъ же нѣск. экз.

Cucujidae.

Cucujus F.

620. *cinnaberinus* Scop. Крест. у. 13. VI, од. экз. [Шм].

Erotylidae.

Tritoma F.

621. *bipustulata* F. 4. VIII, на трутѣ два экз. (С).

Triplax Herbst.

622. *acnea* Schall. Подъ опавш. лист. нѣск. экз. 3. V, VII.

623. *russica* L. V—VII, подъ досками, въ саду Ст. вм. съ № 615. подъ лист. оч. обыкнов.

624. *rufipes* F. VI—VII, тамъ же рѣдокъ.

625. *glaber* Schall. 12. V, од. экз. (H).

Dacne Latr.

626. *bipustulata* Thunbg. 23. IV, подъ опавш. лист. два экз.

Cryptophagus Hrbst.

627. *pilosus* Gyll. VIII, подъ опавш. лист.

Antherophagus Latr.

628. *pallens* Ol. 12. VIII, од. экз. на цвѣтахъ *Valeriana*.

Phalacridae.

Phalacrus Payk.

629. *substriatus* Gyll. 14. VII, нѣск. экз. при кошении на сыр. лугу.

Olibrus Er.

630. *millefolii* Payk. Обыкнов. все лѣто на разн. цв.

631. *bicolor* F. 27. VI, на цв. два экз.

Colydiidae.

Cerylon Latr.

632. *histeroides* F. Подъ корою березы нѣск. экз. 16. VIII.

633. *deplanatum* Gyll. Два экз. въ гнил. пнѣ.

634. *ferrugineum* Steph. Крест. у. 14. VI, од. экз. [Шм].

Endomychidae.

Endomychus Panz.

635. *coccineus* L. VII, VIII, въ гнил. березахъ изрѣдка. Также Крест. у. два экз. [Шм].

Coccinellidae.

Lasia Muls.

636. *vigintiquattuor punctata* L. VI—VII, изрѣдка и только на сух. лѣсн. полянахъ по дор. къ оз. Пир.

Scymnus Kug.

637. *haemorrhoidalis* Hrbst. VIII, нѣск. экз. подь опавш. лист.  
638. *frontalis* F. VI—VIII, перѣдко тамъ же и въ травѣ.  
639. *bipunctatus* Kug. 11. VIII, въ травѣ два экз.

Hyperaspis Redt.

640. *campestris* Hrbst. 12. V, од. экз. (Я).

Chilocorus Leach.

641. *bipustulatus* L. На стѣнѣ 19. VIII, од. экз.

Echiochomus Redt.

642. *quadripustulatus* L. VIII—IX, рѣдко на заборахъ, на стволахъ деревьевъ.

Mysia Muls.

643. *oblongoguttata* L. 15. III, во мху, 2. VI, на лист. ольхи, березы, три экз. Вышн.-Вол.

Anaitis Muls.

644. *ocellata* L. дов. часто V—VI, на лист. ивъ, малинь, и рѣдко березъ.

645. — var. *bicolor* Weise 30. V, 2. VI, два экз., В.-Вол. на лист. ольхи.

646. — var. *biocellata* Weise. 20. VI, 12. V, три экз.

Coccinella L.

647. *sedecimguttata* L. 27. VIII, два экз. 2. VI, на лист. Salix од. экз.

648. *quattuordecimguttata* L. Обыкновен. все лѣто.

649. *quattuordecimpunctata* L. Оч. обыкновен. V—VIII.

650. — var. *tetragonata* Laich. VI, нѣск. экз.

651. — var. *conglomerata* F. Оч. обыкновен.

652. — var. *suturalis* Weise. Нѣск. экз.

653. *vigintiduo-punctata* L. Обыкновен. всюду.

654. — var. *vigintipunctata* F. 22. VIII, два экз.

655. *quattuordecimpustulata* L. Обыкновен. всюду.

656. *septempunctata* L. Тоже.

657. *quinquepunctata* L. Рѣдко V—IX.

658. *hieroglyphica* L. Тоже VI—IX.

659. *bipunctata* L. Часто, осенью, на заборахъ, стѣнахъ, и въ маслѣ.

660. — var. *sexpustulata* L. 14. IX, нѣск. экз.

661. — var. *quadrinaculata* Scop. Рѣдко тамъ же.

Hippodamia Muls.

662. *variegata* Goeze VII, нѣск. экз.

663. *tredecimpunctata* L. Обыкновен. на болотн. раст. V—VIII.

664. *septemmaculata* Deg. 30. V, од. экз.

Anisosticta Dup.

665. *novemdecimpunctata* L. V—VI, дов. рѣдко Влд., Пир.

Oedemeridae.

Calopus F.

666. *serraticornis* L. 3. IV, 5. V, на тел. столбѣ, на заборѣ два экз.

Ditylus Fisch.

667. *laevis* F. V—VI, въ травѣ, по дорогамъ на телегр. столб. обыкновен.

Oedemera Ol.

668. *flavescens* L. V—VIII, въ травѣ на цв. Chrysanthemum Achillea и др. Compositae оч. обыкновен., ин. въ больш. колич.

669. *virescens* L. V—VI, какъ и предыд.

670. *lurida* Marsh. Тамъ же все лѣто нерѣдко.

Chrysanthia Schmidt.

671. *viridis* Schm. V—VIII, въ травѣ и на цв. Achillea дов. часто вездѣ, особ. Азер.

Pythidae.

Pytho F.

672. *depressus* L. 29. VIII, 13. IX, подь корой сосны дов. мн. экз.

673. — var. *castaneus* F. од. экз.

Salpingus Gyll.

674. *foveolatus* Ljung. 29. VIII, подь опавш. лист. од. экз.



### Pyrochroidae.

Pyrochroa Geoffr.

675. *coccinea* L. 20. V—10. V, подъ корой березъ, на пняхъ, на лету перѣдокъ.  
676. *pectinicornis* L. Тамъ же, чаще предыл.

### Anthicidae.

Notoxus Geoffr.

677. *monoceros* L. V—VI, въ травѣ перѣдокъ, В. Вол., Бер.

### Meloidae.

Meloe L.

678. *proscarabaeus* L. 2. VI, въ травѣ од. экз. Влд.  
679. *violacea* Marsh. 17. V, 21. V, два экз. (Я).  
680. *brevicollis* Panz. 4, V, на дорогѣ од. экз. (Я).

Lytta F.

681. *vesicatoria* L. 15. VI, три экз. на лист. осинъ. Бер.; 21. VI, од. экз. В.-Волоч.

Haralus F.

682. *bimaculatus* L. Наблюдался Г. Г. Якобсономъ, по его словамъ, вблизи Лык., (Боровичскаго у.), массовый вылетъ въ солнечный, но холодный день 22. IV. 1888 г. Летъ длился всего часа два, и затѣмъ жуки исчезли; несмотря на усиленные поиски, ему не удалось найти больше ни одного экз. ни въ этотъ день ни послѣ.

### Rhipiphoridae.

Pelesotoma Fisch.

683. *fennica* Payk. Много экз. на гнил. стволѣ сосны 29. VI, 03. Соп. р.

### Mordellidae.

Mordella L.

684. *fasciata* F. 25. VIII, нѣск. экз. на цв. Achillea.  
685. *aculeata* L. V, VI, Оч. часто VII—VIII, рѣже на цвѣтахъ Compositae, Umbelliferae.  
686. *perlata* Sulz. Бл. ст. Лык. въ 1898 г. найденъ Г. Г. Якобсономъ.

### Mordellistena Costa.

687. *humeralis* L. 13. VI, на Spiraea, садъ Ст. два экз.  
688. *parvula* Gyll. 26. VI, од. экз. нм. съ № 694.  
689. *micans* Germ. 12—24. VI, на Achillea, рѣдко.  
690. *pumila* Gyll. VI, 25. VIII, нѣск. экз. тамъ же и на цв. Saponaria, садъ Ст.

Anaspis Geoffr.

691. *frontalis* L. V—VI, Оч. обыкнов. на Spiraea, (садъ Ст.), на цв. Pimpinella (откосъ Ник. ж. д.).  
692. — var. *lateralis* F. Вм. съ предыл.  
693. *thoracica* L. Въ июнѣ на цв. перѣдко.  
694. *brunnipes* Muls. 26. VI, на цв. Valeriana у Кафт. од. экз. (Я)  
695. *rufilabris* Gyll. Крест. у., 19. VI, од. экз. [Шм.] (Я).

### Melandryidae.

Tetratoma F.

696. *ancora* F. 22. VIII, 02, подъ опавш. лист. три экз.

Xylita Payk.

697. *laevigata* Hellen. V—VI, на заборахъ, подъ корой дер. дов. рѣдко.

Scotodes Esch.

698. *annulatus* Esch. IV—VI, подъ корой, днемъ на лету перѣдокъ.

### Lagriidae.

Lagria F.

699. *hirta* L. VI, VII, обыкнов. въ травѣ, рѣже на Salix; въ авг. 04 попадались дов. часто лишь ♂♂.

### Alleculidae.

Gonodera Muls.

700. *cerambycoides* L. 24. VII, два экз. въ травѣ на обгорѣлыхъ пняхъ по бер. оз. Глуб.  
701. — var. *serrata* Chev. Тамъ же од. экз.

Mycetochara Berth.

702. *flavipes* F. 5. VI, подъ доск. садъ Ст. од. экз.

## Tenebrionidae.

## Crypticus Latr.

703. *quisquilius* L. По дорогамъ, подъ камнями на пескѣ  
обыкновен. V—VI; рѣже VIII, на песч. бер. оз.

## Opatrum F.

704. *sabulosum* L. 19. VII, 21. VIII, нѣск. экз. на бер. р. Бер.

## Microzoum Redt.

705. *tibiale* F. 4. VI, въ песч. ямѣ на Высок. од. экз.

## Boletophagus Ill.

706. *reticulatus* L. VI—VII, въ труговикахъ дов. рѣдокъ.

## Diaperis Geoffr.

707. *boleti* L. Тамъ же V—VII, нѣск. экз.

## Scaphidema Redt.

708. *metallica* F. IV—V, подъ опавш. лист. дов. мн. экз.

## Tenebrio L.

709. *obscurus* F. 19. VII, од. экз.

710. *molitor* L. Въ домахъ обыкновен. IV—IX.

711. *picipes* Hrbst. 14. VI, 19. VII, два экз. тамъ же.

## Cerambycidae.

## Spondylis F.

712. *buprestoides* L. 9, 17. VII, только въ Бер. три экз. на  
дровахъ въ сосн. лѣсу.

## Rhagium F.

713. *mordax* Deg. V—VII, на цв. Spiraea и др. въ саду Ст.  
обыкновен.

714. *inquisitor* L. IV—VI, рѣже предыд.

## Oxymirus Muls.

715. *cursor* L. 12. V, 9. VII, нѣск. экз. на лету днемъ.

## Pachyta Steph.

716. *lamed* L. Одинъ ♂ 19. VI, Крест. у. [Шм.].

717. *quadrimaculata* L. 4. VII, 03. два экз. на цв. Angelica бл.  
Высок.

## Brachyta Fairm.

718. *interrogationis* L. V—VI, дов. рѣдко на цв., лѣсъ по берегу  
оз. Глубок.

## Asmaeops Lec.

719. *pratensis* Laich. 19. V—22. VI, тамъ же и ст. Бер. дов.  
рѣдко.

720. *collaris* L. На цв. Chrysanthemum нѣск. экз. VI—VII.

721. *marginata* Fbr. 20. VIII, 02, два экз. на цв. Achillea бл.  
оз. Глубок.

## Gaurotes Lec.

722. *virginica* L. V, VI, тамъ же на цв. Angelica, Carum, обыкновен.

## Leptura L.

723. *livida* F. Тамъ же, особ. на Chrysanthemum VI—VIII  
обыкновен.

724. — var. *bicarinata* Arn. Нѣск. экз.

725. *maculicornis* Deg. VI—VIII, нерѣдко.

726. *rubra* L. VI—VIII, на цв., особ. Spiraea, въ саду Ст.  
дов. часто.

727. *variicornis* Dalm. Воронья гора въ Крестецк. у. од. экз.  
30. V, 1898 г. (P. Г. Шмидтъ).

728. *virens* L. На цв. Chrysanthemum, Achillea оч. обыкновен.  
VII—VIII, особ. мн. въ лѣсу между оз. Бол. и Азер.

729. *dubia* Scop. VII—VIII, часто на тѣхъ же цв. и Pimpinella.

730. *sanguinolenta* L. Тамъ же VI—VII, рѣже предыд.

731. *nigripes* Deg. На Spiraea садъ Ст., 9, 11. VII, два экз.

732. *quadrifasciata* L. VII—VIII, оч. обыкновен. вм. съ *L. virens* L.

733. *pubescens* F. 17. VII, два экз. на цв. Angelica по дороге  
къ Пиросу (Бк.).

734. *melanura* L. Оч. обыкновен., повсюду VI—VII, особ. на цв.  
Chrysanthemum и Knautia.

735. *bifasciata* Müll. нѣск. экз. на цв. Achillea 27. VII, 03.  
бл. оз. Глуб.

*Criocerphalus* Muls.

736. *rusticu* L. Въ поибѣ мѣстами рѣдко.

737. *ferus* Er. 12. VII, од. экз. на заборѣ, садѣ Ст. (Бк.).  
Г. Г. Якобсономъ, видѣ этотъ найденъ въ 1888 г. въ Боровичск.  
у. (ст. Лык.)<sup>1)</sup>.

*Asemum* Esch.

738. *striatum* L. V—VI, обыкнов. на телеграф. столб., особ.  
въ 1904 году встрѣч. въ больш. количествѣ.

739. — v. *agreste* F. VI, тамъ же нѣск. экз.

*Callidium* F.

740. *violaceum* L. V—VI, веч. на огонь, ин. въ больш. колич.

741. *coriaceum* Payk. Два экз. 24. V, 5. VI, 03. на сосн. дровахъ.

*Agomia* Serv.

742. *moschata* L. Од. экз. 2. VII, на цв. *Valeriana* садѣ Ст.

*Xylotrechus* Chev.

743. *rusticus* L. VI, VII, четыре экз. на заборѣ, въ травѣ.

*Lamia* F.

744. *textor* L. V—VII, три экз.

*Monochamus* Steph.

745. *quadrimaculatus* Motsch. V, VI, на дровахъ въ лѣсу ок. Глу-  
бок. на стѣнѣ дома; Крест. у. [Шм.].

746. *galloprovincialis* Ol. 2. VI, од. экз. на плотяхъ по р. Цнѣ,  
В. Волоч.).

747. *saltuarius* Gebl. 19. VI, одна ♂ Крест. у. [Шм.].

*Acanthoderes* Serv.

748. *clavipes* Schr. 26. VII, од. экз. на заборѣ.

*Acanthocinus* Steph.

749. *aedilis* L. Нѣск. экз. VII, 03. на пняхъ въ лѣсу Азер.

<sup>1)</sup> Г. Якобсонъ. Интересн. мѣстонахожд. нѣкотор. жуковъ. Ежег.  
Зоол. Муз. Ак. Н. 1900 стр. I—II.

*Pogonocherus* Germ.

750. *fasciculatus* Deg. VII, 4. IX, на заборахъ, въ травѣ пе-  
рѣдокъ.

*Agarantia* Serv.

751. *villosoviridescens* Deg. 12. VI, два экз. на цв. *Carduus* ок. Пар.

*Saperda* F.

752. *carcharias* L. На ивахъ и осинахъ, VI—VII, перѣдокъ,  
въ комнату ночью залетѣлъ од. экз.

753. *populnea* L. 17. VI, 03. од. экз. на дровахъ вблизи Едр.

754. *scalaris* L. 11. VIII, 02. на стволѣ березы на бер. Глубок.  
два экз.

755. *perforata* Pall. 27. VI, 12. VII, два экз. на доскахъ и на  
стѣнѣ дома; Крест. у. 14. VI, од. экз. [Шм.]

*Phytoecia* Muls.

756. *cylindrica* L. Въ травѣ на бер. оз. Глуб. 19. V, 8. VI, три экз.

757. *nigricornis* F. Тамъ же 17. VII, од. экз.

*Oberaea* Muls.

758. *oculata* L. 27. VII, ст. Окуловка (получено отъ г. Во-  
лошинова); лѣсъ въ Замостьѣ два экз. VIII.

*Chrysomelidae.*

*Donacia* F.

759. *crassipes* F. Съ юля до 10. IX, на лист. *Nymphaea*, рѣдко  
*Nuphar*, въ оз. Бол., Едр. Влд. рр. Бер., Влд. обыкн.

760. *dentata* Hor. VI—VIII, оч. обыкнов. на лист. *Sparganium*,  
*Sagittaria*.

761. *versicolora* Brahm. 22. VII, на лист. *Potamogeton* только  
р. Бер. нѣск. экз. (Я). Боровичск. у. (Глазунъ! колл. Ак. Н.).

762. *sparganii* Ahr. 19. V—22. VIII, дов. рѣдко на *Sparganium*  
оз. Бол., Едр.

763. *coccineofasciata* Harr. 17. V, 27. VIII, дов. часто на *Sco-  
lochloa*, *Alisma* въ кан. и ручьяхъ, на л. *Sparganium* въ р. Влд.,  
оз. Едр.

764. — var. *cyaneicollis* <sup>1)</sup> Olsouf.

<sup>1)</sup> d'Olsoufieff, G. Notes sur quelques *Donacia* de Russie.—Bull. Soc.  
Ent. France 1903. p. 302.



765. — var. *waldica* Olsouf. Обѣ разновидности найдены Г. В. Олсуфьевымъ, на оз. Едрово, но мною ни тамъ, ни въ другомъ мѣстѣ не наблюдались; типы имѣются въ колл. Олсуфьева и Ак. Н.

766. *limbata* Panz. 19. VII, од. экз. на лист. *Butomus* оз. Бол. (Поп. лука) (Я).

767. *bicolora* Zschach. 12. VI, нѣск. экз. на *Sagittaria* оз. Кафт. (Я).

768. *obscura* Gyll. 26. V, 10. VI, три экз. на *Carex*. (Я).

769. *thalassina* Germ. Обыкновен. V—VII, на *Scirpus*, *Potamogeton* оз. Бол., Пир., Едр.

770. — var. *porphyrogenita* Westh. Тамъ же, рѣжетипичн. формы.

771. *impressa* Раук. V, VI. Не часто на болотн. растеніяхъ.

772. *antiqua* Kunze. 16, 30. VI, Два экз. тамъ же (Я).

773. *brevitarsis* Thoms. Найдена Г. Каховскимъ въ Боровичскомъ у. <sup>1)</sup>.

774. *clavipes* F. VI—VII, оч. обыкновен. на *Phragmites* въ оз. Бол., Едр., Пир., рр. Влд. ин. въ масѣ.

775. *fennica* Раук. 10. IV, въ наносахъ на бер. оз. Съ апр. до конца іюля (въ 1902 г. въ громадн. колич., въ 1903, 04—въ меньшемъ) наблюд. на *Phragmites*, рѣже на *Scolochloa* въ оз. Бол., Едр., рр. Бер., Влд.

776. *semicuprea* Panz. V—VI, обыкновен. оз. Бол. на *Phragmites* и въ болотахъ на *Typha*.

777. *vulgaris* Zschach. 12, 16. V, нѣск. экз. въ іюнѣ рѣдко оз. Бол., Влд., Едр., рр. Влд., Бер. *Sparganium*, *Typha*.

778. *tomentosa* Ahr. 19. VII, два экз. оз. Влд., Пир. на *Equisetum*.

#### *Plateumaris* Thoms.

779. *discolor* Panz. 14, 19. V, три экз. на болотн. раст. *Caltha* и др. (Я).

780. *sericea* L. Чаще предыд., тамъ же (Я).

781. — var. *violacea* Gyll. 19. V, од. экз.

782. *affinis* Kunze. 12. VII, од. экз. на *Callitriche* ок. Почн. (Я) р. Влд. нѣск. экз. (Якобсонъ! колл. Ак. Н.).

783. *rustica* Kunze. 22. VI, на *Butomus* од. экз. (Я); въ колл. Ак. Н. им. од. экз. съ этик. „Novgorod“.

<sup>1)</sup> Якобсонъ, Г. Интересн. мѣстонах. нѣкот. жуковъ. Ежег.—Зоол. Муз. Ак. Н. 1903 стр. III.

#### *Lema* F.

784. *cyarella* L. V—VII, въ сыр. травѣ рѣдко.

785. *erichsonii* Suffr. VI—VIII, тамъ же часто.

786. *melanopa* L. 29. VII, од. экз.

#### *Crioceris* Geoffr.

787. *merdigera* L. 20. V, 22. VIII, рѣдко садъ Ст.

#### *Labidostomis* Lac.

788. *tridentata* L. V—VI, рѣдко.

789. *longimana* L. V—VII, обыкновен. на вереск. полянк., особ. по дорогѣ къ Пиросу вм. съ № 793.

#### *Clythra* Laich.

790. *quadripunctata* L. 7. VI, 31. VII, два экз. въ травѣ ок. Поч.

#### *Gynandrophthalma* Lac.

791. *salicina* Scop. V—VIII, на *Salix* и въ травѣ часто.

792. *flavicollis* Charp. 22. VII, 14. VIII, два экз. подъ опавш. лист. Крест. у. 15. VI, од. экз. [Шм.]

#### *Coptosephala* Lac.

793. *unifasciata* Scop. Въ іюлѣ рѣдко на сух. мѣст., особ. ок. Пир.

#### *Cryptosephalus* Geoffr.

794. *coryli* L. На лист. березы 27. V, два экз.

795. *cordiger* L. Въ іюнѣ на листьяхъ бер., ивы, нѣск. экз. (Я).

796. *octopunctatus* Scop. V—VI, обыкновен. на лист. бер., осинъ.

797. *sexpunctatus* L. 15. V, од. экз. въ травѣ.

798. *distinguendus* Schneid. 24, 29. V, нѣск. экз. на лист. бер. (Я).

799. *biguttatus* Scop. Дов. обыкновен. на сыр. лугахъ, ок. Подл. V—VI.

800. *sericeus* L. Оч. обыкновен. на цв. *Chrysanthemum*, *Achillea*, *Tussilago* и др. (Я).

801. *aureolus* Suffr. Тамъ же и на *Taraxacum* (Я).

802. *hypochoeridis* L. Тоже и на цв. *Hieracium*, *Ranunculaceae*.

803. *nitidulus* Gyll. VI—VII, рѣдко на лист. березы.

804. *nitidus* L. 11. VI, од. экз. тамъ же.

805. *parvulus* Müll. 24. VIII, въ травѣ два экз. (Я).  
 806. *pini* L. 1. VII, 02. одна ♀ на соснѣ (Я).  
 807. *decemmaculatus* L. var. *bothnicus* L. 5. VIII, од. экз. на ивѣ.  
 808. *labiatus* L. На лист. *Alnus* V—VIII, дов. часто.  
 809. *vasastjernae* Gyll. 30. V. 03, од. экз. Кромѣ того forma prope var. *adocoetus* Jacobs. Крест. у. 10. VI, од. экз. [Шм.].  
 810. *moraei* L. V—VIII, дов. часто вм. съ № 789 ок. Пироза, на вересковыхъ лужайкахъ.  
 811. *bilineatus* L. Вм. съ предыд., но рѣже VI—VII; Крест. у. 11—17. VI, [Шм.].  
 812. *fulvus* Goeze 14. VII, мн. экз. на *Salix*.

*Pachybrachys* Suffr.

813. *hieroglyphicus* Laich. вм. съ № 810 ок. Пир., Кафт. обыкнов.

*Pachnephorus* Redt.

814. *pilosus* Rossi V—VI, вм. съ предыд. и подъ лист., нерѣдокъ.

*Adoxus* Kirby.

815. *obscurus* L. V—VIII, б. ч. на лист. *Epilobium* оч. обыкн. особ. въ лѣсу Азер.

*Gastroidea* Hore.

816. *viridula* Deg. V—VII, дов. часто въ травѣ (Я).  
 817. *polygoni* L. съ мая до 9. IX, чаще предыд., только на *Polygonum aviculare*.

*Chrysomela* L.

818. *staphylea* L. По дорогамъ, подъ лист. на землѣ обыкнов. все лѣто; въ мартѣ подъ корой березъ.  
 819. *sanguinolenta* L. 10. IX, од. экз. въ лѣсу Азер. на *Epilobium*.  
 820. *marginalis* L. V—VII, нерѣдко на сух. лугахъ по дор. въ Пир., на лист. *Epilobium*.  
 821. *analisis* L. 27. IV, подъ опавш. лист. одинъ экз.  
 822. *geminata* Payk. VIII, два экз. (Я).  
 823. — var. *cuprina* Duft. 30. VI, од. экз.  
 824. *fastuosa* Scop. Все лѣто обыкнов. на *Galeopsis*.  
 825. *varians* Schall. Часто повсюду въ травѣ съ мая до 14. IX, на *Epilobium*, *Hieracium*, *Hypericum*.  
 826. *graminis* L. 14. VIII, два экз. на *Urtica*; 12. V, въ травѣ.  
 827. *polita* L. Тамъ же, гдѣ и *Chr. staphylea*, но рѣже.

*Phytodecta* Kirby.

828. *viminalis* L. На *Salix* обыкнов. V—VII.  
 829. — var. *bicolor* Kraatz рѣдко.  
 830. — var. *decempunctata* L. обыкнов. чаще основн. формы.  
 831. — var. *cincta* Weise два экз.  
 832. — var. *calcarata* L. 5. VII, од. экз.  
 833. *rufipes* Deg. Два экз. 17. VI, на *Crataegus* (Я).  
 834. *linnaeana* Weise 6—17. VI, дов. мн. экз., Крест. у. [Шм.].  
 835. — var. *decastigma* Weise. Три экз., тамъ же.  
 836. — var. *kraatzi* Westh. Два экз., тамъ же.  
 837. — var. *satanas* Westh. Одинъ экз., вм. съ предыд.  
 838. *pallida* L. 5—24. V, изрѣдка на ивахъ.  
 839. — var. *borealis* Ol. од. экз. 18. V.  
 840. — var. *decipiens* Weise 5, 12. V, два экз.

*Phyllodecta* Kirby.

841. *vulgatissima* L. На *Salix* нѣск. экз. въ концѣ мая, Едр.; Крест. у. много экз. [Шм.].  
 842. *vitellinae* L. Оч. обыкнов., все лѣто тамъ же и на ольхѣ, березѣ, осинѣ.

*Hydrothassa* Thoms.

843. *aucta* F. Два экз. 14. VI. на *Ranunculus*.  
 844. — var. *glabra* Hrbst. V—VI, VIII—IX, подъ лист. нерѣдко.  
 845. *marginella* L. Все лѣто оч. обыкнов. на болотн. раст.; на *Lemna* въ маѣ 04 in copula наблюд. въ массѣ; часто на *Ranunculus acer*, по бер. оз.

*Prasocuris* Latr.

846. *phelandrii* L. V—VIII, оч. обыкнов. вм. съ предыд.

*Phaedon* Latr.

847. *cochleariae* F. 13. III, подъ корою березъ въ больш. колич. лѣтомъ изрѣдка на капустѣ.  
 848. *armoraciae* L. V, VI, нерѣдокъ.

*Plagiodera* Redt.

849. *versicolora* Laich. V—VIII, рѣдко.

*Melazona* Steph.

850. *venea* L. Въ июлѣ на *Alnus* обыкновен., но не вездѣ, особ. много 2. VI. 04. В. Волоч.

851. *lapponica* L. 12. VI, два экз. на *Betula pappi* на торф. у Горки.

852. *vigintipunctata* Scop. Обыкновен. попадаетъ лишь изрѣдка и только на ивахъ; въ 1904 наблюдалось массовое появленіе ея на *Salix caprea* ок. В. Вол. Вѣроятно, видъ этотъ можетъ выступать въ двухъ генераціяхъ, т. к. замѣчено было появленіе изъ куколокъ и копулированіе въ половинѣ іюня, а затѣмъ въ половинѣ августа появились молодые экземпляры, вышедшіе изъ отложенныхъ (у меня въ комнатѣ и въ природѣ) яичекъ весенняго поколѣнія.

853. *collaris* L. V—VII, дов. часто тамъ же.

854. *populi* L. VI—VII, обыкновен. на осинѣ, тополѣ.

855. *tremulae* L. Тамъ же рѣже.

856. *saliceti* Weise 21. VI, од. экз. тамъ же.

*Agelastica* Redt.

857. *alni* L. Обыкновен. на лист. *Alnus*, въ 1902 въ массѣ V—VIII. въ двухъ генераціяхъ

*Phyllobrotica* Redt.

858. *quadrinotata* L. VII, VIII, нѣск. экз. въ травѣ, на лист. березы.

*Lochmaea* Weise.

859. *capreae* L. Оч. обыкновен. съ мая, все лѣто на лист. бер., ольхи, ивы. ин. въ массѣ.

*Galerucella* Crotch.

860. *nymphaeae* L. V—VIII, на лист. *Nymphaea* и *Nuphar* оз. Бол., Влд. иной годъ въ массѣ; очевидно, въ двухъ генераціяхъ.

861. *sagittariae* Gyll. 5. V, нѣск. экз. на сыр. лугу (Я).

862. *lineola* F. Дов. часто, особ. въ июлѣ.

863. *calmariensis* L. VII, рѣдко (Я).

864. *tenella* L. Часто въ травѣ на сыр. лугахъ, VI—VII (Я).

*Galeruca* Geoffr.

865. *tanaceti* L. VII—VIII, дов. часто на *Achillea*, ♂♂ ин. наблюдались въ большомъ числѣ въ песочныхъ ямахъ, вѣроятно, для откладки яицъ.

866. *rotundae* Scop. Тамъ же, въ августѣ.

*Crepidodera* Chev.

867. *ferruginea* L. 15. III, два экз. подъ корою березы (Я).

868. *helvinae* L. Обыкновен. V—VI, на лист. *Salix*.

869. *aurata* Marsh. 11—24. VI, нѣск. экз., Лык., сухія поляны.

*Hippuriphila* Foudr.

870. *modeeri* L. Рѣдко въ июлѣ, Лык.

*Mantura* Steph.

871. *rustica* L. 3, 10. IX, подъ опавш. лист. нѣск. экз. (Я).

872. *chrysanthemae* E. H. 24. VIII, тамъ же од. экз. (Я).

*Chaetosnema* Steph.

873. *concinna* Marsl. Все лѣто нерѣдко на сыр. лугу ок. Ст. (Я).

874. *aridula* Gyll. 14. VII, од. экз. Пир. (Я) Крест. у. VI два экз. [Шм.].

875. *hortensis* Fourcr. V—VI, на вереск. полянк. дов. рѣдко, оз. Кафт. (Я).

*Psylliodes* Latr.

876. *cucullata* Ill. VI—VII, нѣск. экз.

877. *chrysocephala* L. 27. VI, два экз. на *Raphanus*.

878. *dulcamarae* Koch. 22. VII, од. экз. на *Solanum* Бер. (Я).

879. *hyosciami* L. var. *chalconera* Ill. 10. VII, 12. VIII, два экз. въ травѣ ок. Глубок. (Я).

*Haltica* Geoffr.

880. *oleraceae* L. Оч. обыкновен. съ іюня по огородамъ и полямъ на различн. *Cruciferae*.

*Batophilus* Foudr.

881. *rubi* Payk. Съ мая оч. часто на малинѣ, смородинѣ.

*Phyllotreta* Foudr.

882. *exclamationis* Thunb. 29. VIII, подъ опавш. лист. нѣск. экз. (Я).

883. *flexuosa* Ill. V—VII, дов. рѣдко (Я).

884. *sinuata* Steph. V—VI, нѣск. экз. въ травѣ на *Cardamine* (Я).

885. *undulata* Kutsch. VI—VIII, обыкновен. на разн. *Cruciferae* (Я).

886. *nemorum* L. Все лѣто тамъ же дов. часто.



*Aphthona* Chevr.

- 887. *lutescens* Gyll. 17. V, од. экз. Едр. на сыр. лугу (Я).
- 888. *coerulea* Gyll. VI—VIII, нѣск. экз. въ травѣ садъ Ст.
- 889. *cuphorbiae* Schr. Въ маѣ нѣск. экз., тамъ же (Я).

*Cassida* L.

- 890. *viridis* L. Все лѣто, въ травѣ на *Mentha* и др. *Labiatae* (Я).
- 891. *murraca* L. 28. VIII, 04, тамъ же од. экз.
- 892. *rubiginosa* Müll. VI—VIII, дов. часто на *Achillea*, *Carduus* и др. (Я).
- 893. *vibex* L. Чаше другихъ, VI—IX, тамъ же и на цв. *Cirsium* два экз. на цв. *Saponaria* (Я).
- 894. *ferruginea* Goeze 15. VI, два экз. въ травѣ ок. Пир. (Я).
- 895. *sanguinosa* Suffr. Въ июнѣ нѣск. экз. вм. съ № 892 (Я).
- 896. *denticollis* Suffr. Дов. обыкнов. въ травѣ съ мая до осени на *Chrysanthemum*.
- 897. *sanguinolenta* Müll. 15. VI, од. экз. на *Achillea* (Я).
- 898. *nebulosa* L. Все лѣто, но рѣдко и только на сыр. лугу.
- 899. *flaveola* Thunb. 12. V, 11, VI, два экз. (Я).
- 900. *nobilis* L. 7. VI, въ травѣ од. экз. Влд.

**Lariidae.**

*Laria* Scop. (*Bruchus* L).

- 901. *atomaria* L. 19. V, три экз. на цв. *Vicia silvatica* (Як.).
- 902. *loti* Payk. Въ июнѣ нѣск. экз. на цв. *Papilionaceae* (Як.).

**Anthribidae.**

*Platyrhinus* Clairv.

- 903. *resinosus* Scop. 4, 11. VI, два экз. Крест. у. [Шм.] (Я).

*Tropideres* Schönh.

- 904. *niveirostris* F. 27. V, 03. од. экз. въ гниломъ пнѣ (Як.).

*Platystomus* Schneid.

- 905. *albinus* L. V, VII, на корѣ березъ, на лугу нѣск. экз.

**Curculionidae.**

*Otiorrhynchus* Germ.

- 906. *ligustici* L. 14. VII. 03. од. экз. въ травѣ близъ кирпичн. зав.

907. *ovatus* L. IV—VIII, обыкнов. подъ опавшей листвою и въ травѣ повсюду.

908. *nodosus* F. (*maurus* Gyll), два экз. 12. V, монот. въ Влд.; нѣск. экз. VI, Крест. у. [Шм.]

*Phyllobius* Schönh.

- 909. *glaucus* Scop. V—VII, на крапивѣ, *Sorbus*, обыкнов.
- 910. *urticae* Deg. Значит. рѣже предыд., тамъ же.
- 911. *piri* L. Нерѣдокъ, чаще въ маѣ.
- 912. *argentatus* L. Обыкнов. на листьяхъ березы, ивы V—VII.
- 913. *psittacinus* Sch. 24. V, 29. VI, нѣск. экз. на *Alnus* (Як.).
- 914. *maculicornis* Germ. Въ маѣ, июнѣ дов. часто вм. съ № 912.

*Polydrusus* Germ.

- 915. *flavipes* Deg. 29. V—22. VIII, нѣск. экз. на *Alnus*.
- 916. *pilosus* Gredl. 14. V—4. VI, на лист. березы, рѣдокъ (Як.).
- 917. *tereticollis* Deg. V—VIII, тамъ же часто.
- 918. *ruficornis* Bords. 17. V—27. VIII, обыкнов. на листьяхъ ивы, рѣже березы, особ. на берегу оз. Бол. (Як.).

*Brachysomus* Steph.

- 919. *echinatus* Bords. V—13. VI, 02, нерѣдокъ въ травѣ, садъ Ст., во мху (Як.).

*Strophosomus* Steph.

- 920. *obesus* Marsh. 21. V—10. IX, оч. обыкнов. на соснахъ и еляхъ повсюду, особ. въ саду Ст. (Як.).

*Brachyderes* Schönh.

- 921. *incanus* L. 8. VII, 1. VIII, два экз. на соснѣ, Бер.

*Sitona* Germ.

- 922. *crinitus* Hrbst. 5. VI, од. экз. (Як.).
- 923. *flavescens* Marsh. Дов. часто въ июнѣ на клеверномъ полѣ (Як.).
- 924. *sulcifrons* Thnbg. V—VII, оч. обыкнов. вм. съ предыд. (Як.).

*Trachyploeus* Germ.

- 925. *bifoveolatus* Beck. 17. VI, од. экз. Бер. (Як.).

## Chlorophanus Germ.

926. *viridis* L. Обыкновен. VI—VIII, на лист. Carduus, Alnus.

927. *salicicola* Germ. VIII, нѣск. экз. вм. съ предыд. В. Вол., Бер. только на Alnus.

## Cleonus Schönh.

928. *glaucus* F. v. *turbatus* Fahrs. 24. VII, од. экз. въ песчаной ямѣ, Влд. (Я).

929. *piger* Scop. 3. V, на цв. на сыр. лугу од. экз. (Я).

930. *trisulcatus* Hrbst. 10. VI, од. экз., Крест. у [Шм.].

## Larinus Schall.

931. *sturnus* Schall. VI—VII, рѣдокъ, од. экз. на цв. Achillea.

## Hylobius Schönh.

932. *piceus* Deg. 2. VII, два экз. на соснов. пнѣ.

933. *abietis* L. Все лѣто, чаще въ маѣ на соснахъ, Почин., Вдл., Бер.

934. *pinastri* Gyll. Тамъ же, но рѣдко; мн. экз. Крест. у. [Шм.].

## Hypera Germ.

935. *rumicis* L. VI, 03. дов. мн. экз. (Як.).

936. *arator* L. VI—VII, обыкновен. въ травѣ (Як.).

937. *pedestris* Payk. Въ июнѣ нерѣдокъ вм. съ пред. (Як.).

938. *nigrirostris* F. 30. VII, два экз. въ травѣ (Як.).

## Pissodes Germ.

949. *pini* L. 4. VI, нѣск. экз. на соснахъ ок. Кафт.

940. *notatus*, F. Вм. съ предыд. од. экз. 29. VIII.

## Eriehinus Schönh.

941. *nercis* Payk. 5. VII, од. экз. на сыромъ лугу Влд. (Як.).

## Notaris Steph.

942. *acridulus* L. 17. V, въ травѣ нѣск. экз. (Як.).

## Dorytomus Steph.

943. *dorsalis* L. 5. V, подъ опавш. лист. на бер. оз. од. экз.

## Brachonyx Schönh.

944. *pineti* Payk. 12, 19. V, подъ лист. три экз. (Як.).

## Tanysphyrus Germ.

945. *lemnae* Payk. 14. V—30. VII, у пр. Ст. нерѣдокъ (Як.).

## Bagois Schönh.

946. *glabrirostris* Hrbst. 24—27. VII, на берегу озера, на сыромъ лугу два экз. (Як.).

## Hydronomus Schönh.

947. *alismaticis* Marsh. На болотн. раст., въ глинист. луж., на бер. озера VI—VIII, обыкновен.

## Cryptorrhynchus Ill.

948. *lapathi* L. VII, нѣск. экз. подъ гнил. доск. и на заборѣ.

## Coeliodes Schönh.

949. *epilobii* Payk. Въ июнѣ мѣсяцѣ. (Як.).

950. *quadrimaculatus* L. 2. VII—13. IX, обыкновен. на крапивѣ (Як.).

951. *affinis* Payk. 19. V—3. VIII, дов. часто (Як.).

## Rhinoncus Steph.

952. *pericarpus* L. 18. V—VII, дов. мн. экз. (Як.).

953. *inconspectus* Hrbst. 5. VII, въ травѣ на бер. оз. (Як.).

954. *castor* F. V—VIII, обыкновен., особ. на сыромъ лугу ок. Ст. (Як.).

## Phytobius Schönh.

955. *canaliculatus* Fahr. 17. VII, од. экз.

956. *leucogaster* Marsh. VI—VII, нѣск. экз. въ травѣ по берегу оз. (Як.).

## Ceutorrhynchus Germ.

957. *ignitus* Germ. 21. V, од. экз. (Як.).

## Tapinotus Schonh.

958. *sellatus* F. 19. IV, 03. въ травѣ на бер. пруда у дер. Медвѣд. од. экз., въ маѣ по берегу оз. нѣск. экз. (Як.).

Limnobaris Bed.

959. *T-album* L. 4. VII, нѣск. экз. на цв. *Butomus umbellatus*, оз. Бол. (Як.).

Balanobius Jek.

960. *salicivorus* Payk. V—VI, нерѣдокъ (Як.).

Acalyptus Schönh.

961. *carpini* Hrbst. 24. V, нѣск. экз. на *Salix* (Як.).

Elleschus Steph.

962. *bipunctatus* L. 24. V, вм. съ предыд. (Як.).

Tychius Germ.

963. *picrostris* L. 29. V, нѣск. экз. на клеверѣ (Як.).

Orchestes Ill.

964. *testaceus* Müll. 11. IV—19. VII, подѣ опавш. лист. (Як.).

965. *salicis* L. 16, 29. V. 02. на *Salix* бер. оз. Бол. дов. мн. экз. (Як.).

966. *stigma* Germ. 24. V, 2. VIII, тамъ же нѣск. экз. (Як.).

Mecinus Germ.

967. *collaris* Germ. 19. V, 03. од. экз. (Як.).

Gymnetron Schönh.

968. *veronicae* Germ. 12. V, 03. од. экз. (Як.).

Miarus Steph.

969. *campanulae* L. 1. VII, на цв. *Campanula persicifolia* Сөн. роцца, дов. мн. экз. (Як.).

Cionus Clairv.

970. *tuberculosis* Scop. 5. VII, на цв. *Veronica officinalis*, два экз. Бер. (Як.).

Nanophyes Schönh.

971. *marmoratus* Goeze 27. V. 02, 12. V. 03. три экз. (Як.).

Magdalis Germ.

972. *frontalis* Gyll. 1. VII, од. экз. (Як.).

973. *barbicornis* Latr. 1. VII, од. экз. (Як.).

Rhynchites Schneid.

974. *betulae* L. V—VII, обыкнов. на лист. березы.

975. *nanus* 5. VII, од. экз. на соснѣ (Як.).

976. *cupreus* L. 19. V, нѣск. экз. на цв. яблони, садѣ въ дер. Медвѣдево.

Rhinomacer Geoffr.

977. *betulae* L. V—VII, на лист. березы, ивъ обыкнов.

Attelabus L.

978. *coryli* L. V—VIII, на лист. бер., ольхи. Повсюду, иш. въ больш. количествѣ.

979. *erythropterus* Gmel. 2, 26. VII, два экз. на лист. березы.

Ipidae.

*Eccoptogaster* Hrbst (*Scolytus* auct., non Müll.).

980. *ratzeburgii* Jans. 21—29. VI, три экз. на свѣтъ и подѣ корой березы. (Як.).

Myelophilus Eichh.

981. *piniperda* L. V—VIII, дов. часто въ соснов. лѣсахъ.

982. *minor* Hart. 6, 10. VI, два экз. на соснов. доскахъ въ саду Ст. (Я.).

Polygraphus Er.

983. *polygraphus* L. 12. V, од. экз. (Я.).

Hylastes Er.

984. *ater* Payk. V, VI, веч. летъ (III).

985. *cunicularius* Er. V, нѣск. экз. на сосн. пиѣ (III).

986. *opacus* Er. 19. VIII, од. экз. на свѣтъ (III).

987. *palliatus* Gyll. 13. IV, од. экз. при просѣив. лист.; 21. VI, нѣск. экз. на соснѣ (III).

Pityogenes Bed.

988. *chalcographus* L. V—VIII, обыкнов. въ особ. на гнил. доскахъ въ саду Ст. (Я.).

989. *bidentatus* Hrbst. 21. V, 15. VI, тамъ же два экз. (III).



990. *tyrographus* L. 31. VI—VII, нѣск. экз. на еляхъ въ саду Ст. (III).

991. *acuminatus* Gyll. 27. VI, нѣск. экз. (III).

992. *laricis* F. 7. VII, Влд. на соснахъ мн. экз. (III).

993. *suturalis* Gyll. Тамъ же вм. съ предыд. два экз. (Я).

#### Dryocoetes Eichh.

994. *autographus* Ratz, V—VI, нерѣдокъ на еляхъ, Сон. р. Бер. (Я).

#### Anisandrus Ferr.

995. *dispar* F. 5. VI, два экз. (III).

#### Xyloterus Er.

996. *lineatus* Ol. Обыкновен. въ апрѣлѣ на лету Сон. р., Замостье.

#### Lucanidae.

##### Platycerus L.

997. *caraboides* L. Нерѣдокъ въ маѣ днемъ на лету.

998. — var. *rufipes* Hrbst. 15. V, въ гниломъ пнѣ од. экз.

##### Sinodendron Hellw.

999. *cylindricum* L. V, VI, въ гнил. березов. пняхъ нерѣдокъ.

#### Scarabaeidae.

##### Trox F.

1000. *sabulosus* L. 19. VII, ед. экз. на свѣтъ фонаря.

##### Aphodius Ill.

1001. *erraticus* L. 2. VIII, 03. въ конск. пом. од. экз.

1002. *subterraneus* L. VII—VIII, рѣдокъ тамъ же.

1003. *fossor* L. Оч. обыкновен. все лѣто въ пометѣ, ночью на свѣтъ.

1004. — var. *sylvaticus* Ahr. Очень рѣдокъ, 13—30. IV; также Лык. (собр. Г. Якобсономъ).

1005. *haemorrhoidalis* L. 17. VI, 02. нѣск. экз. въ кор. пометѣ.

1006. *foetens* F. VII, VIII, кор. пом. три экз.

1007. *fimetarius* L. IV—VI, кор. пом. обыкновен.

1008. *granarius* L. VIII, конск. пом. нѣск. экз.

1009. *sordidus* F. 23. VII—19. VIII, тамъ же не часто (Я).

1010. — var. *quadripunctatus* Panz. два экземпля.

1011. *rufus* Mall. 21. VIII, 10. IX, 03. Вол., Влд. нѣск. экз. кор. пом.

1012. *nitidulus* F. 18. IV, 27. VIII, нѣск. экз. летъ тамъ же (Я).

1013. *ater* Deg. IV—VI, оч. обыкновен., ин. въ масѣ.

1014. *putridus* Herbst. V, VIII, дов. рѣд. въ кор. пом. (Я).

1015. *plagiatus* L. var. *concolor* Schilsky часто въ кор. пом.

1016. *merdarius* F. 14. V, Бер. нѣск. экз. тамъ же.

1017. *pusillus* Herbst. V, VIII, тоже въ кор. и кон. пом.

1018. *tomentosus* Müll. 27. V, од. экз. въ кор. пом. (Я).

1019. *tunicatus* Rttg. од. экз. бл. Лык. пойманъ Г. Г. Якобсономъ (колл. П. П. Семенова) <sup>1)</sup>.

1020. *conspurcatus* L. 27. VIII, тамъ же нѣск. экз.

1021. *melanostictus* Schmidt. 13. IX, од. экз. на дорогѣ.

1022. *inquinatus* F. 11. IV—11. VII, дов. часто въ конск. пом.

1023. *prodrromus* Brahm. V—VII, обыкновен. ин. въ масѣ, въ кор., конск. пом.

1024. *punctatosulcatus* Sturm. какъ и предыд.

1025. *serotinus* Panz. 18. IV, 25. VIII, нѣск. экз. въ кор. пом.

1026. *bimaculatus* Laxm. Въ апрѣлѣ 1898 г. бл. ст. Лык. собрано мн. экз. Г. Г. Якобсономъ.

1027. *rufipes* L. IV, VII, рѣдокъ и только на свѣтъ.

1028. *lividus* F. VI, VII, нерѣдокъ, б. ч. въ конск. пометѣ.

1029. *depressus* Kug. 22. IV, 9. VII, нѣск. экз.

#### Geotrypes Latr.

1030. *stercorarius* L. Обыкновен. въ кор. и конск. пом.

1031. — var. *foveatus* Marsh. 2, 17. VII, два экз. въ сосн. лѣсу Влд., Бер.

1032. *sylvaticus* Panz. Часто въ пометѣ.

1033. *vernalis* L. VII. Тамъ же, оч. рѣдокъ.

1034. — v. *autumnalis* Er. въ кор. пом., Азер. од. экз.

#### Onthophagus Latr.

1035. *austriacus* Panz. 29. VI, од. экз. тамъ же, Лыкош.

1036. *nuchicornis* L. VI, VII, конск. пом. нѣск. экз.

<sup>1)</sup> А. П. Семеновъ, Зам. о жесткокрыл. Евр. Р.— Bull. Soc. Natur. Moscou 1898 p. 89.

1037. *nasicornis* L. 17, 24. VI. 03, летъ вечеромъ на свѣтъ, три экз.

*Rhizotrogus* Latr.

1038. *solstitialis* L. VII, обыкновен. веч. летъ ок. тополей, садъ Ст.

*Melolontha* F.

1039. *hippocastani* F. Обыкновен. съ апр. до полов. июня, ин. въ больш. колич.

1040. — var. *nigripes* Comol. Нерѣдокъ.

1041. — var. *nigricollis* Muls. 29. V. Од. экз.

1042. — var. *discoidalis* D. Torre. Часто.

1043. — var. *tibialis* Muls. Од. экз. 23. IV.

*Serica* Mac Ley.

1044. *brunnea* L. Обыкновен., въ июлѣ 26. VI. 03, на свѣтъ въ громадн. колич. и на тополяхъ.

*Anomala* Sam.

1045. *acnea* Deg. Дов. часто въ июлѣ, на травѣ, листьяхъ ивы березы.

*Homaloptia* Steph.

1046. *ruricola* F. 13. VI. 02, 27. VII. 03, три экз. въ травѣ.

*Phyllopertha* Kirby.

1047. *horticola* L. Оч. обыкновен. въ июнѣ повсюду, въ солнечные дни летаетъ въ массѣ.

*Cetonia* F.

1048. *aurata* L. V—VIII, обыкновен. на цв. *Spiraea*, *Valeriana*, *Syringa*, *Angelica* и др.

*Potosia* Muls.

1049. *cuprea* F. VI—VII, тамъ же, рѣже предыд.

*Trichius* F.

1050. *fasciatus* F. Обыкновен. на цв. *Spiraea*, *Angelica*, *Knautia*, чаще въ июлѣ, рѣже въ авг. и июнѣ.

1051. — var. *vulgaris* Rossi. Од. экз. 15. VIII.

1052. — var. *succinctus* F. Обыкновен. вм. съ основн. форм.

1053. — var. *sibiricus* Rtt. Три экз. 1. VII, 19. VIII.

1054. — var. *albohirtus* Rtt. Рѣдокъ.

1055. — var. *divisus* Muls. Два экз. 19. VIII.

1056. — var. *beckersi* Schilsky. Крест. у. 10. VI, од. экз. (Шв.).

Слѣдующіе виды оказались случайно пропущенными или выяснились во время печатанія данного списка.

1058 (37a)<sup>1)</sup>. *Bembidium bipunctatum* L. 21. VI. 04, од. экз., не берегу. оз. Бол.

1059 (128a). *Dichirotrichus rufithorax* Sahlb. VI. 04, два экз.

1060 (171a). *Hydroporus glabriusculus* Aubé 2. V. 04, лужа на торфяникѣ, два экз. (Як.).

1061 (399a). *Ptenidium laevigatum* Er. 26. IV. 03, подъ опавш. лист. од. экз.

1062 (496a). *Agrilus pratensis* Ratz. 1. VII. 02, на листьяхъ березы два экз.; 31. VII. 04, од. экз. въ саду Ст. (Як.).

1063 (532a). *Helophorus jakovlevi* Sem. Лужа на полѣ ок. Ст. 2. V. 03, од. экз. (Як.).

1064 (587a). *Cercyon bifenestratus* Küst. 16. VII. 03, нѣск. экз., веч. летъ на огонь на берегу оз.

1065 (594a). *Ostoma grossa* L. 17. IV. 04, подъ лист. въ саду Ст.

1066 (918a). *Sciaphilus asperatus* Bonsd. Все лѣто нерѣдокъ.

1067 (944a). *Anoplus plantaris* Naes. 4—7. VI. 03, два экз., въ травѣ (Як.).

1068 (948a). *Coeliodes rubicundus* Hrbst. VI. VIII. садъ Ст. (Як.).

1069 (951a). *Scleropterus serratus* Germ. 5. VI. 03, два экз. въ травѣ (Як.).

1070 (951b). *Amalus haemorrhous* Hrbst. Въ маѣ два экз. (Як.).

1071 (954a). *Rhinoncus bruchoides* Hrbst. 5. VI. 03, од. экз. (Як.).

1072 (955a). *Phytobius comari* Hrbst. 5. V, нѣск. экз. на луку ок. Ст. (Як.).

1073 (955b). *Phytobius quadrituberculatus* Fahr. 15. VI. 03, од. экз. (Як.).

<sup>1)</sup> Въ виду того, что № 500 повторенъ дважды, порядковая нумерація увеличена на единицу. Числа, стояція въ скобкахъ, указываютъ на мѣсто данного вида въ вышеприведенномъ спискѣ.

1074 (955c). *Phytobius quadrimodosus* Fabr. 10. V., подъ лист. на берегу оз. од. экз. (Як.).

1075 (956a) *Ceutorrhynchus litura* F. 25. V. 03, на *Cirsium* од. экз. (Як.).

1076 (956b). *Ceutorrhynchus campestris* Gyll. 15. VI. 02, одинъ экземп. (Як.).

1077 (956c). *Ceutorrhynchus triangulum* Boh. Въ юнѣ нерѣдокъ (Як.).

1078 (956d). *Ceutorrhynchus marginatus* Payk. 4. VI. 02, одинъ экз. на цв. *Taraxacum* (Як.).

1079 (956e). *Ceutorrhynchus punctiger* Gyll. 13. VI. 03, два экз. въ травѣ на сыромъ лугу (Як.).

1080 (956f). *Ceutorrhynchus pleurostigma* Marsh. 5. VI. нѣск. экземп. (Як.).

1081 (964a). *Orchestes rusci* Hrbst. Въ маѣ нерѣдокъ на лист. березы вм. съ № 964 (Як.).

1082 (968a). *Gymnetron beccabungae* Hrbst. var. *veronicae* L. Въ началѣ іюня нѣск. экз. на моховомъ болотѣ (Як.).

1083 (973a). *Magdalis carbonaria* L. 22. VI. 03, од. экз. (Як.).

1084 (973b). *Apion violaceum* Kirby. V—VI, обыкнов. на сыр. лугу ок. Ст. (Як.).

1085 (974a). *Rhynchites tomentosus* Gyll. 16. VI. 02, на *Salix carnea* од. экз.

1086 (977a) *Rhinomacer populi* L. 2. V—16. VIII на листьяхъ тополя, ивы обыкнов. (Як.).

1087 (867a). *Crepidodera nigrifida* Gyll. 15. III. 03, подъ корою березы од. экз.

— (867) Вмѣсто *ferruginca* L. слѣдуетъ читать: *interpunctata* Motsch. var. *sublaevis*<sup>1)</sup> Motsch. На болотн. раст. нерѣдко V—VII. (Я.).

— (868 и 869). Передъ данными видами случайно пропущено названіе рода: *Chalcoides* Foudr.

Все экземпляры, послужившіе для установленія приводимыхъ видовъ, (кромѣ особо оговоренныхъ каждый разъ) находятся въ моей коллекціи и въ случаѣ надобности всегда охотно могутъ быть предоставлены специалистамъ для просмотра.

Вышеприведенное количество формъ составляетъ, вѣроятно, одну треть всего числа видовъ, входящихъ въ составъ колеопте-

<sup>1)</sup> Cp. Daniel, J. Revision d. palaearkt. *Crepidodera*-Arten. Münch. Kol. Zeitschr. Bd. II (1904) p. 237—297.

рологической фауны нашей губерніи. Это объясняется сравнительно небольшою площадью обследованія, а отчасти и незаконченной обработкой накопившагося матеріала, почему и спешить нашъ должно считать предварительнымъ для Новгородской губерніи; слѣдовательно, построение какихъ бы то ни было зоогеографическихъ выводовъ въ связи съ физико-географическими условіями и флористическими данными является пока преждевременнымъ. Тѣмъ не менѣе и сейчасъ обращаетъ на себя вниманіе тотъ фактъ, что въ предѣлахъ изученнаго района мы находимъ большое количество формъ, свойственныхъ сѣверу Россіи (въ частности Финляндіи) и Сибири, какъ напр.: *Pelophila borealis*, *Carabus menetriesi*, *Hydroporus glabriusculus*, *semenovi*, *Agabus confinis*, *vasastjernae*, *serricornis*, *Hydaticus laevipennis*, *Scotodes annulatus*, *Monochammus saltuarius* etc.

Съ распространеніемъ изученія энтомофауны на всю губернію, т. е. почти исключительно къ сѣверу отъ обследованнаго участка, можно ожидать лишь увеличенія числа сѣверныхъ формъ и выясненія большей близости ея съ фауной Финляндіи<sup>1)</sup>, особенно Русской Карелии<sup>2)</sup> resp. Олонецкой губ.<sup>3)</sup> Къ сожалѣнію, отсутствіе болѣе или менѣе полныхъ списковъ для сѣверной Россіи, если не считать небольшихъ списковъ J. Sahlberg'a<sup>4)</sup> и А. И. Яковлева<sup>5)</sup> позволяетъ сравнивать наши данныя лишь съ почти вполне изученной фауной Финляндіи.

Особенно прискорбнымъ является неимѣніе въ литературѣ до сихъ поръ возможно полнаго и надежнаго списка жуковъ С.-Петербургской губерніи, при наличности большого матеріала у мѣстныхъ членовъ Русскаго Энтомологическаго Общества<sup>6)</sup>. Что до фауны другихъ сосѣднихъ губерній: къ западу — Псковской,

<sup>1)</sup> Sahlberg, J. Catalogus Coleopterorum Faunae Fennicae. 1900.—Acta Soc. p. Fauna et Flora Fenn. XIX № 4.

<sup>2)</sup> Porrius, B. Förteckning öfver ryska Karelens Coleoptera. 1899. Ib. XVII № 1.

<sup>3)</sup> Collectio Coleopterorum ab A. Günther in Olonensi Gub. comparata.—Изд. Спб. Біолог. Лабор. 1896.

<sup>4)</sup> Sahlberg, J. Catalogus praecurs. Coleopterorum in valle fl. Petasthora collectorum 1898—Труды Русск. Энт. Общ. т. XXXII p. 336—344.

<sup>5)</sup> Яковлевъ, А. И. Перечень жесткокрылыхъ собр. въ окр. г. Малица Вятской губерніи.—Тр. Р. Энт. Общ. т. XXXV 1901 p. 103.

<sup>6)</sup> Существующій каталогъ Оберта (Тр. Р. Энт. Общ. т. VIII. 1875) устарѣлъ, далеко не полонъ и содержитъ иногда явно невѣрные данныя. Иф-которой поправкой къ нему являются свѣдѣнія, заключающіяся въ рядѣ статей В. В. Мазаракія (См. Тр. Р. Э. О. за послѣдніе годы).



къ югу и востоку—Тверской, то для нихъ почти никакихъ свѣдѣній въ нашей литературѣ не имѣется. Единственнымъ отраднымъ исключеніемъ является Ярославская губернія, для которой существуетъ весьма обстоятельный списокъ А. И. Яковлева<sup>1)</sup>, опытнаго и неутомимаго изслѣдователя энтомофауны этой губерніи. Сѣверные уѣзды ея по характеру мѣстности весьма близко напоминаютъ, повидимому, Новгородскую губ., и поэтому мы находимъ среди жуковъ много общихъ сѣверныхъ формъ. Южные уѣзды (по эту сторону Волги) относятся уже къ средней полосѣ Россіи съ характерными для нея видами<sup>2)</sup>, которые, если и будутъ обнаружены въ нашей губерніи, то лишь какъ единичные экземпляры. Изъ такихъ видовъ пока найденъ лишь *Elaphrus jakovlevi*. Затѣмъ, хотя и отмѣчены у насъ нѣкоторые зашедшіе съ юга виды, какъ *Lytta vesicatoria*, *Ophonus griseus*, *Scirtes orbicularis*, они несомнѣнно являются случайными обитателями, такъ какъ обнаружены въ одномъ — двухъ экземплярахъ и то почти на самой границѣ съ Тверской губ.

Указанная бѣдность литературными свѣдѣніями по фаунѣ дѣлаетъ, поэтому, мнѣ основаніе считать своевременнымъ появленіе даннаго списка, не ожидая увеличенія дальнѣйшихъ матеріаловъ изъ Новгородской губ. Въ будущемъ надѣюсь пополнять свѣдѣнія по мѣрѣ накопленія новыхъ данныхъ и въ этихъ цѣляхъ съ благодарностью приму всякое сообщеніе о мѣстонахожденіи тѣхъ или другихъ жесткокрылыхъ въ предѣлахъ Новгородской г.; равнымъ образомъ, охотно возьму на себя трудъ опредѣленія матеріала, собраннаго кѣмъ либо. Особенно желательны сборы изъ Тихвинскаго, Кирилловскаго и Бѣлозерскаго уѣздовъ.

<sup>1)</sup> Яковлевъ А. И. Списокъ жуковъ Ярославск. губ.—Тр. Яросл. Ест. Ист. Общ. т. I 1902 г. 88—168.

<sup>2)</sup> См. Семеновъ, А. П. Bull. Natur. Moscou 1898 г. 513.

## Catalogus praecursorius coleopterorum faunae provinciae Novgorodensis

auctore Ph. Zaicev.

Qui catalogus coleopterorum praecipue ex quadriennibus meis collectionibus (1901—4) in parte meridionali provinciae Novgorodensis (in limite ejus provinciaeque Tveriensis) constat. Propter aream parvam exploratam et elaborationem materialium collectorum nondum perfectam hunc catalogum praecursorium fieri existimo. Tamen jam nunc facies generalis faunae coleopterologicae provinciae nostrae explicatur, in qua numerus haud parvus septentrioni (resp. Fenniae) Siberiaeque peculiaris est, uti *Pelophila borealis*, *Carabus menetriesi*, *Hydroporus oblongus*, *semenovi*, *Agabus confinis*, *vasastjernae*, *serriicornis*, *Hydaticus laevipennis*, *Scotodes annulatus*, *Monochammus saltuarius* etc.

Exploratione faunae occidentum et praesertim septentrionem (ubi maxima pars provinciae sita est) versus areae exploratae hujus proprietatis affirmatio expectanda sit.