

New or interesting Cerambycidae from the Philippines (Part X) (Coleoptera, Cerambycidae, Cerambycinae)

Eduard VIVES (*)

c/ Sant Antoni, 73

08221 Terrassa (Barcelona) Spain

eduard_vives@hotmail.com

(*) Departament d'Artròpodes, Museu de Ciències Naturals de Barcelona, Spain.

Abstract

In this work fourteen new species of Philippine Cerambycinae are described: *Distenia polisana* sp. nov.; *Nericonia halconensis* nov.; *Tethionea filipinensis* sp. nov.; *Microdebilissa benguetaana* sp. nov.; *Molorchus luzonicus* sp. nov.; *Longipalpus cagayanus* nov.; *Dere coloripennis* sp. nov.; *Dere miroshnikovi* sp. nov.; *Merionoeda barligi* sp. nov.; *Cleomenes infuscatus* sp. nov.; *Nidella bimaculata* sp. nov.; *Plutonesthes quirinensis* sp. nov.; *Procleomenes bifasciatus* sp. nov.; *Halmenida virescens* sp. nov. Four genus are new from the Philippines fauna of Cerambycidae. It also provides information about the distribution of fourteen specimens of Cerambycidae from Philippines.

Key words

Philippines, Coleoptera, Cerambycidae taxonomy, fourteen new species, and four new genus for the Philippines fauna.

Introducción

Durante los dos últimos años hemos recibido abundante material de Cerambycidae, Cerambycinae de las islas Filipinas, lo que nos ha permitido aclarar la taxonomía de algunas especies por nosotros descritas (Vives, 2009, 2011, 2012), ampliar la distribución de otras especies no citadas desde su descripción y también descubrir nuevas especies que a continuación describimos. Confirmamos por primera vez, la presencia de los géneros *Tethionea* Pascoe, *Molorchus* Fabricius, *Microdebilissa* Pic, *Halmenida* Pic, nuevos para la fauna de Filipinas.

Agradecemos a nuestros colaboradores que han recolectado estos especímenes, muchas veces bajo nuestras indicaciones. También hemos de agradecer a los Museos que nos han permitido estudiar los tipos de sus valiosas colecciones así como a sus responsables, Dr. Steven Lingafelter, Systematic Entomology Laboratory (USDA); Dr. Klaus-Dieter Klass, Museum für Naturkunde Dresden (MfND); Dr. Alain Drumont, Institut royal des Sciences naturelles de Belgique (IRSNB); William H. Tyson, California, USA (WHTC).

DISTENINAE

Distenia polisana sp. nov. (Fig. 1)

Material típico. – HOLOTIPO, un ♂ de 22 mm de longitud y 5 mm de anchura; procedente de Filipinas, N. Luzon, Montaña Prov., Mt. Polis, VI-2014, local collector, (in E. Vives Collectio, Terrassa, Spain). PARATIPO, una ♀ de 23 mm largo y 5 mm ancho, procedente de la misma localidad, V-2014, local collector, (in E. Vives coll.).

Descripción. – Coloración general de los tegumentos negros, con la cabeza, pronoto, mandíbulas y palpos negros brillantes, superficie esternal negra mate, escudete negro con tomento grisáceo. Antenas rojo testáceas. Patas con los fémures testáceos en su mitad basal y negros en su mitad distal, las tibias testáceas y negras en sus dos extremos. Tarsos negro rojizos. Abdomen negro rojizo. Todo el cuerpo recubierto por un tomento corto y denso de sedas doradas.

Cabeza grande y redondeada, con un cuello muy marcado por detrás de los ojos. Mandíbulas cortas y arqueadas, recubiertas de tomento gris en su borde externo. Ojos grandes y salientes, poco escotados en su borde interno. Antenas muy largas y finas, sobrepasando el ápice de los élitros a partir del 7º artejo en los machos, y del 9º en las hembras. Escapo grande, piriforme, levemente comprimido y con una depresión superior en los machos, el resto de artejos cilíndricos y estrechos, disminuyendo levemente de longitud a partir del 3º. Pronoto subcuadrado (32/41), con una gran espina cónica en cada lado y cinco protuberancias discuales negras, lisas y brillantes. Borde anterior liso, el posterior rebordeado. Prosterno liso y brillante, con estrías transversas, proceso prosternal estrecho y finamente punteado, acabando en forma redondeada en su parte posterior de tal manera que las cavidades procoxales quedan abiertas. Procoxas muy globosas y salientes, con tomento dorado en su parte anterior.

Élitros largos y estrechos (81/23) en los machos, más anchos en las hembras (85/28) y mas redondeados. Humeros salientes y redondeados, la sutura elitral finamente rebordeada a cada lado y este reborde desaparece a partir de su mitad. Toda la superficie elitral provista de grandes fositas redondeadas, lisas y brillantes, bastante bien alineadas longitudinalmente, algo difusas en su cuarto apical. Escudete subredondeado, levemente deprimido en su parte central. Mesosterno corto y ancho, levemente surcado longitudinalmente en la mitad del proceso mesosternal. Metasterno largo y ancho con un leve proceso rebordeado entre las mesocoxas. Toda la superficie punteada y con tomento dorado. Abdomen con los esternitos finamente punteados y recubiertos de tomento gris. Patas largas y finas, con los fémures rectos y levemente ensanchados en su mitad, las tibias rectas y un poco ensanchadas en su ápice, los mesofemures con una escotadura en su mitad externa. Tarsos largo y estrechos, con el primer artejo más largo que el segundo, no dilatados en los machos.

El aspecto general de esta nueva especie recuerda por su forma y coloración a *Distenia gracilis* Bates, pero de la que se diferencia principalmente por la forma distinta del pronoto y las patas mucho más largas y finas en *D. gracilis*. El ápice elitral es redondeado en la nueva especie y espinoso en *D. gracilis*.

Nericonia halconensis sp. nov. (Fig. 2)

Material típico. – HOLOTIPO, un ♂ de 18 mm de largo y 1,8 mm de ancho, procedente de Filipinas, Is. Mindoro, Mt. Halcon, IV-2014, local collector (in E. Vives coll.). PARATIPO, una ♀ idem (in E. Vives coll.).

Descripción. – Coloración general de los tegumentos negros satinados, poco brillantes, palpos y mandíbulas anaranjadas. Antenas pardo testáceas, élitros con una costilla longitudinal humeral amarillenta, ápice elitral con una gran mancha amarilla ovalada. Patas negras con las bases femorales amarillentas, protibias amarillentas en su borde externo, mesotibias y metatibias amarillentas en su base. Parte inferior del cuerpo pardo oscura.

Cabeza grande y redondeada, bastante incluida en el pronoto. Ojos grandes y formados de gruesas facetas. Occipucio surcado longitudinalmente. Toda la cabeza recubierta por largas sedas doradas. Pronoto levemente más ancho que largo (58/70) doblemente rebordeado en su parte anterior y posterior, zona discal provista de cuatro protuberancias, las anteriores mucho más desarrolladas que las posteriores. Lados casi paralelos, provistos de un gran diente cónico en su mitad. Todo el pronoto con pubescencia dorada.

Élitros largos y estrechos, casi paralelos, con su ápice levemente truncado, reborde sutural grueso y saliente con corto tomento dorado. Los élitros están levemente deprimidos en su zona discal y provistos de cinco líneas de grandes fositas alineadas longitudinalmente y que desaparecen en el tercio apical. Una costilla humeral bien marcada desde la base elitral y que justo sobrepasa la mitad elitral. Patas cortas y finas con los profémures engrosados en su mitad, los mesofémures y metafémures claviformes. Tibias largas y rectas, levemente ensanchadas en su ápice. Tarsos cortos y anchos, no dilatados en el macho.

Esta nueva especie es próxima a *Nericonia luzonensis* Vives, de la que se separa fácilmente por su menor tamaño y por la presencia de una costilla longitudinal elitral de color amarillento.

***Noemia mindorana* Vives, 2012**

Material estudiado. – 1 ♂, Is. Mindoro, Mt. Halcon, IV-2014, local collector (*in* E. Vives coll.).

Esta especie descrita recientemente (Vives, 2012) sobre un macho de Mt. Halcon, al parecer es bastante rara. Con el estudio de un segundo macho procedente de la localidad típica, podemos confirmar su presencia y su morfología, ya que el segundo macho estudiado es idéntico al Holotipo.

CERAMBYCINAE

Callidiopini

***Ceresium femoratum* Aurivillius, 1927**

Material estudiado. – LECTOTIPOS, 1 ♂, Isla Sibuyan, ex.coll. Baker (*in* USDA); 1 ♂, Nagtipunam, Quirino, Luzon, IV-2014 (*in* E. Vives coll.).

Descrito sobre un ejemplar de Sibuyan (Lingafelter *et al.*, 2014) no había sido citada desde su descripción. El ejemplar estudiado procedente de Quirino, corresponde perfectamente a la especie descrita por Aurivillius (1927).

***Salpinia obliqua* Villiers & Chûjô, 1966**

Material estudiado. – 1 ♀, Bukidnon, Mindanao, I-2014, local collector (*in* E. Vives coll.).

Especie de amplia dispersión que no había sido citada de la isla de Mindanao. (Vives, 2009). Descrita por Villiers & Chûjô (1966) sobre un solo ejemplar de la coll. Baker, al parecer conviviría con *Salpinia quadrimaculata* Vives, 2011.

***Stenodryas unicolor* Hüdepohl, 1994**

Material estudiado. – 1 ♂ y 1 ♀, Kabanglasan, Bukidnon, Mindanao, IV-2014, (*in* E. Vives coll.); 1 ♀, Bukidnon, Mindanao, 10-V-2002, E. Cabigas *leg.*, (*in* E. Vives coll.).

Descrito sobre un macho de Dayumban, Mindanao, podemos citar su presencia en la Provincia de Bukidnon. Sus capturas son siempre ocasionales. Suele acudir a la luz UV.

***Tethionea filipinensis* sp. nov. (Fig. 3)**

Material típico. – HOLOTIPO un ♂ de 12 mm de largo y 4 mm de ancho, procedente de Filipinas, East Visayas, Samar, IX-2013, local collector (*in* E. Vives coll.).

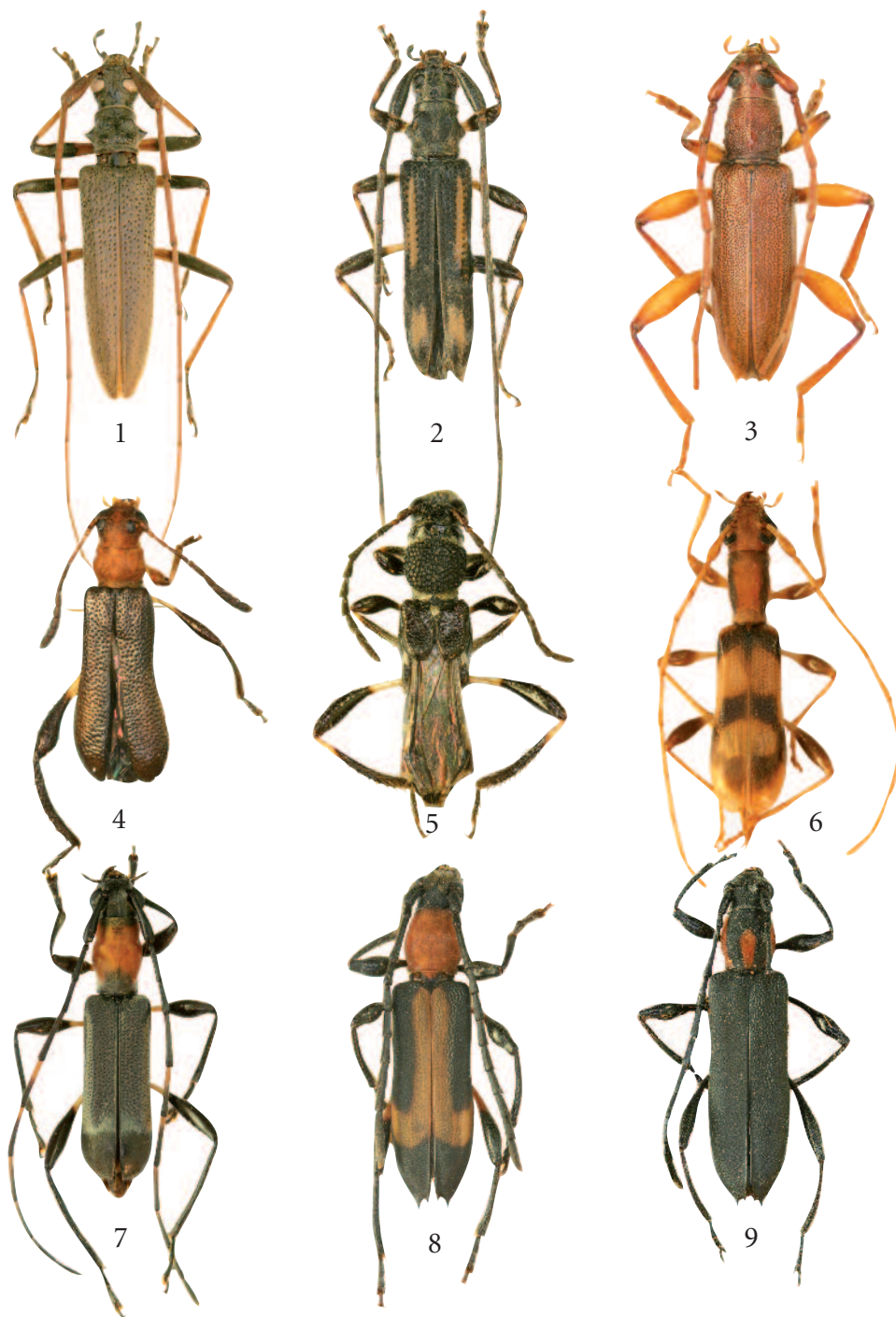
Descripción. – Coloración general de los tegumentos rojizos testáceos, con los palpos y las patas más claras, casi anaranjados. Ápice de los fémures y base tibial oscurecidos. Parte inferior del cuerpo color rojo testáceo brillante.

Cabeza larga y estrecha, fuertemente punteada en su occipucio, ojos grandes y salientes compuestos por facetas gruesas. Palpos maxilares con el último artejo en forma de copa comprimida y sesgada. Mandíbulas cortas y arqueadas en su ápice. Antenas largas y finas, alcanzando el ápice elitral a partir del 8º artejo. Escapo grueso y levemente piriforme. 3º artejo levemente más largo que el 4º, todos los artejos a partir del 3º son levemente aplanados y provistos de una franja interna de sedas doradas.

Pronoto cilíndrico, netamente más largo que ancho (5/ 4,2), de lados poco arqueados y provistos de varias rugosidades, todo él fuertemente punteado a excepción de una zona longitudinal lisa y brillante en la mitad del disco. Parte inferior del prosterno finamente punteada y con un leve tomento gris. Escudete redondeado en su ápice y de color levemente testáceo. Élitros moderadamente anchos y de lados levemente arqueados, con el ápice biespinoso, con la espina externa doble larga que la interna colocada en el ángulo sutural. Reborde sutural saliente y fino. Disco elitral fuertemente punteado con fositas umbilicadas, que se desvanecen en el ápice elitral. Humeros redondeados y salientes, con una leve costilla longitudinal subhumeral que alcanza el cuarto apical. Superficie ventral finamente punteada y con fino tomento plateado. Patas cortas y finas, con los fémures dilatados y aplanados, las tibias rectas y levemente comprimidas. Los tarsos son largos y estrechos, muy poco dilatados.

Esta nueva especie es próxima a *Tethionea apiculata* Pacoe, 1862 de Molucas, de la que se separa principalmente por su mayor tamaño, por poseer una superficie lisa y brillante en el disco del pronoto y por la distinta configuración de las patas y antenas.

El género *Tethionea* Pascoe, se cita por primera vez de las islas Filipinas.



1. *Distenia polisana* sp. nov., HOLOTIPO ♂; 2. *Nericonia halconensis* sp. nov., HOLOTIPO ♂; 3. *Tethionea filipinensis* sp. nov., HOLOTIPO ♂; 4. *Microdebilissa benguetana* sp. nov., HOLOTIPO ♀; 5. *Molorchus luzonicus* sp. nov., HOLOTIPO ♂; 6. *Longipalpus cagayanus* sp. nov., HOLOTIPO ♀; 7. *Pseudiphra lumawigi* Vives, 2009, ♀; 8. *Dere coloripennis* sp. nov., HOLOTIPO ♂; 9. *Dere miroshnikovi* sp. nov., HOLOTIPO ♂.

Cerambycini

Lachnopterus argenteomaculatus Hayashi, 1982

Material estudiado. – 1 ♀ procedente de Filipinas, Mindanao, Bukidnon, Cabanglasan, IV-2014, local collector (*in* E. Vives coll.).

Se trata de una especie poco común, descrita sobre tres ejemplares de Bukidnon, por el momento conocida tan solo de la isla de Mindanao.

Xystrocerini

Oplatocera (Epioplatocera) chujoi Hayashi, 1982

Oplatocera oberthuri Hüddepohl, 1990 : 57 (*nec* Gahan, 1906).

Material estudiado. – 1 ♂ de Marinduque, S. Luzon, IV-2014, local collector (*in* E. Vives coll.).

El ejemplar de Marinduque corresponde perfectamente a la especie descrita por Hayashi (1982) de Mindanao, Mt. Apo. El ejemplar macho mencionado por Hüddepohl (1990) como *O. oberthuri* Gahan, procedente de Negros, corresponde también a *O. (E.) chujoi*.

Xystrocera festiva Thomson, 1861

Material estudiado. – 1 ♂ y 2 ♀♀ de Gonzaga, E. Vives leg. 20-VI-2010 (*in* E. Vives coll.).

Capturados sobre madera recién cortada de *Dipterocarpus* sp., al parecer esta especie es nueva para la fauna de Filipinas, de donde tan solo se conocían tres especies del género *Xystrocera* Audinet-Serville, *X. globosa* (Olivier), *X. semperi* Breuning, y *X. danilevskyi* Vives. Era de esperar la presencia de esta especie en Filipinas, ya que se trata de un elemento muy común en todo el sudeste Asiático.

Stenopterini

Microdebilissa benguetana sp. nov. (Fig. 4)

Material típico. – HOLOTIPO, una ♀ de 4,5 mm de largo y 1,6 mm de ancho, procedente de Filipinas, Benguet, North Luzon, XII-2013, local collector (*in* E. Vives coll.). PARATIPO, 1 ♀ de Filipinas, Sierra Madre, Quirino, X-2013, local collector (*in* E. Vives coll.).

Descripción. – Coloración general de los tegumentos pardos marrones, con la cabeza y pronoto amarillentos testáceos. Antenas pardo rojizas. Patas anteriores testáceas, las medias y posteriores con la mitad basal de los fémures amarilla, y el resto pardo negruzco. Tarsos pardos.

Cabeza grande y transversa, con un cuello bastante grueso. Ojos completamente divididos en dos lóbulos, separados por la inserción antenar, el lóbulo inferior doble tamaño que el superior. Frente plana y finamente chagrinada. Antenas cortas y finas, con el escapo corto y globoso, los artejos 3º y 4º cilíndricos, a partir del 5º están levemente comprimidos y con pilo-

alidad dorada. Su longitud alcanza justo la mitad elitral. Pronoto levemente transverso (30/40), con sus lados arqueados y provistos de una gruesa protuberancia bituberculada en su mitad. Base anterior lisa y brillante, la posterior sinuada y rebordeada en su parte central. Disco aplanado, rugoso y con leves gibosidades. Parte anterior del prosterno lisa y brillante, con una fina puntuación, la posterior ancha rugosa y rebordeada, dilatada en su ápice posterior cerrando las cavidades procoxales. Escudete corto y bilobulado.

Élitros largos y estrechos, aplanados, dehiscentes en su ángulo sutural, levemente estrechados y ensanchados en el tercio apical. Toda la superficie elitral provista de grandes fositas. El reborde epipleural está levemente denticulado desde la zona subhumeral hasta el ápice, que es ancho y poco redondeado. Mesonoto ancho y corto, finamente punteado y con el espacio intercoxal muy separado. Abdomen con el primer externito visible más largo que ancho, el segundo visible provisto de un cepillo transverso de gruesas sedas doradas, habitual en las hembras del género *Microdebilissa* Pic. Patas cortas y finas, con los fémures anteriores dilatados en su mitad y las protibias cortas, los mesofémures y los metafémures pedunculados y sin sobrepasar en longitud el ápice elitral, las mesotibias y metatibias comprimidas y arqueadas, todas ellas recubiertas por cortas espinas en la parte interna y largas sedas pardas en la externa. Tarsos cortos y estrechos.

Esta especie es próxima morfológicamente a *M. collaris* Pascoe, 1869, de Borneo, de la que se separa fácilmente por que *M. benguetana* nov. posee los élitros enteramente negros por la distinta morfología de las patas. El género *Microdebilissa* Pic, es nuevo para la fauna de Filipinas.

Molorchini

Molorchus luzonicus sp. nov. (Fig. 5)

Material estudiado. – HOLOTIPO, un ♂ de 6,5 mm de longitud y 1,2 mm de anchura, procedentes de Filipinas, N. Luzon, Quirino, X-2013, local collector (*in* E. Vives coll.). HOLOTIPO ♂ de *Molorchus viridicollis* Heller, 1924 Sandakan, Borneo (*in* MfN Dresden).

Descripción. – Coloración general de los tegumentos negra, con las antenas y los élitros pardos, las patas anteriores y medias pardas, las posteriores negras con los fémures amarillos en su base. Pronoto con una banda de tomento plateado en su borde anterior y en el posterior. Escudete con tomento blanco. Parte inferior del cuerpo lisa y brillante, con tomento disperso de color gris. Segmentos abdominales negros y brillantes con tomento gris a ambos lados.

Cabeza grande y redondeada, con ojos salientes y con su lóbulo superior muy reducido. Frente ancha y plana, con las bases antenares planas. Antenas cortas y finas, alcanzando justo el primer segmento abdominal. Escapo corto y punteado el resto de artejos subiguales y recubiertos por un corto tomento pardo y largas sedas doradas especialmente en su borde interno. El escapo y segundo artejo son brillantes y rojizos. Pronoto subcuadrado, con su borde anterior estrechado, liso y brillante, formando un collar finamente rebordeado, el posterior muy estrechado y recubierto de tomento gris, lados arqueados. Zona discal levemente aplanada, toda ella recubierta por grandes fositas hexagonales contiguas, de las que salen largas sedas doradas. Prosterno ancho y corto, con el proceso prosternal estrecho. Escudete corto y rebordeado, redondo en su ápice.

Élitros muy cortos, levemente más anchos que largos (5/6), con los humeros muy salientes y redondeados, su base es deprimida, el ápice ampliamente redondeado y rebordeado por la unión de las epipleuras y el reborde sutural. Zona discal deprimida y la zona apical levemente abultada y más oscura. Toda su superficie provista de grandes fositas pilífera, menos densas que en el pronoto, y dejando espacios de superficie lisa y brillante. Mesosterno y metasterno lisos y brillantes, con una pilosidad larga y dorada, más densa y corta en las metaepisternas. Segmentos abdominales lisos y brillantes, excepto a ambos lados bajo la pilosidad donde están punteados. Alas posteriores bien visibles, dobladas en reposo sobre el abdomen y dejando al descubierto el pigidio. Patas cortas y robustas, con los fémures anteriores dilatados en su mitad, los medios y posteriores pedunculados. Las tibias anteriores y medias son cortas y levemente arqueadas, las posteriores son largas y arqueadas, ambas con fuerte granulación en su borde externo y todas ellas con largas sedas doradas. Tarsos cortos y estrechos, con sedas pardas.

Esta nueva especie de *Molorchus* recuerda a *M. viridicollis* Heller, 1924, de Borneo, y del que se diferencia principalmente por que el pronoto de la nueva especie es mucho más corto, por la coloración totalmente negra de cabeza, pronoto y élitros, y por la distinta forma y coloración de las patas. Este género es nuevo para la fauna de las islas Filipinas.

Obriini

Comusia obriumoides Thomson, 1864

Material estudiado. – 1 ♂ de Mindoro, Mt. Halcon, VII-2014, local collector; y 1 ♂ de N. Luzón, local collector (*in* E. Vives coll.).

Especie descrita de la isla de Mindanao, y que al parecer se distribuye por todo el archipiélago filipino.

Longipalpus cagayanus sp. nov. (Fig. 6)

Material típico. – HOLOTIPO, una ♀ de 6 mm de largo y 1,2 mm de ancho, procedentes de Filipinas, N. Luzon, Cagayan Pr., Nagtipuran, IV-2014, local collector (*in* E. Vives coll.). PARATIPOS : una ♀, N. Luzon, Quirino, Taina, IV-2014, local collector, (*in* E. Vives coll.); un ♂ de N. Luzón, Banaue, Ifugao, VI-2014, local collector (*in* WHTC).

Descripción. – Coloración general de los tegumentos amarillo testáceo, con una banda negruzca longitudinal a cada lado del pronoto, y los élitros con su base parda, una banda transversa parda en la mitad elitral y una mancha redondeada parda anteapical. Estas manchas, en algunos ejemplares, suelen unirse a lo largo de la sutura o por ambos lados elitrales. Patas y antenas testáceas.

Cabeza grande, subglobosa, con ojos grandes y salientes que ocupan la mitad de la superficie cefálica. Rostro anterior corto, con mandíbulas cortas, anchas y arqueadas en su ápice. Antenas largas y finas, sobrepasando el ápice elitral a partir del 8º artejo, con el escapo claviforme, el 4º artejo corto como la mitad del 5º. Todos los restantes artejos largos y cilíndricos, con una franja de largas sedas doradas en su borde interno. Pronoto muy largo y estrecho (32/12), con su borde anterior fino y estrecho, liso, el posterior más estrecho, finamente rebordeado, lados pronotales casi paralelos, levemente estrechados en su parte posterior. Zona discal levemente convexa y toda ella microreticulada, zona basal con una leve explanación antes del borde posterior. Prosterno liso y microreticulado, con proceso prosternal poco dilatado. Escudete subtriangular, con sus bordes oscuros y recubierto por un corto tomento pardo.

Élitros largos y estrechos, levemente dilatados a partir de su tercio apical, con su ápice ampliamente redondeado. Zona discal aplanada y provista de siete series longitudinales de fositas umbilicadas. Sutura levemente rebordeada. Humeros redondeados y poco salientes. Epipleuras anchas en su mitad anterior, desapareciendo en el tercio apical. Toda la superficie elitral recubierta por una micropilosidad dorada y por largas sedas doradas muy espaciadas. Parte inferior con el mesosterno y metasterno microreticulados, metaepisternas muy largas y estrechas. Segmentos abdominales anchos y cortos, con un cepillo denso de gruesas sedas doradas recurvadas en el segundo externito visible. Patas largas y finas, con los fémures anteriores dilatados en su mitad, y los medios y posteriores pedunculados, las tibiae son largas y rectas, levemente dilatadas en su ápice. Tarsos largos y finos, subcilíndricos.

Esta nueva especie de *Longipalpus* se asemeja a *L. guamensis* (Gressitt, 1942) por su tamaño y forma, pero la coloración y el dibujo elitral es completamente diferente.

***Pseudiphra lumawigi* Vives, 2009** (Fig. 7)

Material estudiado. – 1 ♂ y 2 ♀♀ de Quirino, N. Luzon, local collector (*in* E. Vives coll.).

Fue descrita sobre un único ejemplar de Mt. Halcon, Mindoro. Podemos ampliar su distribución al norte de Luzón y presentar la fotografía de la hembra que es dimorfa con los élitros grises y el pronoto rojo, mientras que el macho es completamente negro.

Sestyrini

***Dere coloripennis* sp. nov.** (Fig. 8)

Material típico. – HOLOTIPO, un ♂ de 12 mm de largo y 2 mm de ancho, procedente de Filipinas, Is. Mindanao, Zamboanga del Norte, Gutalac, VIII-2014, local collector (*in* E. Vives coll.); PARATIPOS, 4 ♀♀, idem (*in* E. Vives coll.); un ♂ de Mindanao, Zamboanga del Norte, Gutalac, IX-2014, local collector (*in* WHTC); una ♀, idem (*in* WHTC).

Descripción. – Coloración general de los tegumentos anaranjados testáceos, con la cabeza y antenas negros, y con una mancha rojiza entre las bases antenares. Pronoto fuertemente anaranjado con corto tomento gris en su parte inferior. Escudete negro, Élitros testáceos pajizos, con diferentes extensiones de bandas negras, algunas veces solamente apicales, otras con bandas negras laterales desde los hombros que pueden o no, conectarse con a mancha apical. Parte inferior del cuerpo testáceo a excepción del mesosterno y metasterno que son negros, y los tres últimos esternitos abdominales que suelen ser negruzcos. Patas siempre negras a excepción de la base de los fémures medios y posteriores que es anaranjada.

Cabeza pequeña y transversa, con ojos grandes y salientes con el lóbulo superior casi totalmente reducido. Mandíbulas anchas y cortas, curvadas en su ápice. Antenas largas y finas en los machos alcanzando el ápice elitral, en las hembras justo el tercio apical. Escapo corto y subgloboso, fuertemente punteado, 2º artejo doble largo que ancho, casi la mitad largo que el 4º. El 3º artejo largo y cilíndrico, tan largo como el 4º y 5º juntos. El resto de artejos cortos y levemente dentados en su borde externo.

Pronoto levemente más largo que ancho (3/2,5) con el borde anterior sin rebordear y el posterior finamente rebordeado, lados muy levemente arqueados, con su mayor anchura en

la mitad pronotal. Disco del pronoto con grandes fositas hexagonales confluentes. prosterno fuertemente puentado, proceso prosternal ancho y dilatado en su borde posterior, cerrando las cavidades procoxales. Escudete pequeño y triangular, en forma de flecha y con su ápice posterior agudo. Zona humeral redondeada con la base elitral fuertemente rebordeada y saliente. Ápice elitral biespinoso, con una pequeña espina en el ángulo sutural y otra de doble tamaño en el ángulo externo. En las hembras la espina externa suele estar levemente recurvada hacia dentro. Zona discal aplanada, con la sutura finamente rebordeada. Toda la superficie elitral muy densamente recubierta por grandes fositas redondeadas, muy levemente alineadas al menos en el tercio apical. Epipleuras estrechas, largas y finas, sin puntuación.

Mesosterno y metasterno fuertemente punteados, especialmente las metaepisternas. Segmentos abdominales con finos puntos dispersos. El primer externito visible doble largo que ancho, casi tan largo como los cinco restantes juntos, recubiertos por corto tomento gris. Patas cortas y finas, con los fémures anteriores dilatados en su mitad, los medios y posteriores pedunculados, las tibias cortas y arqueadas, provistas de una franja de sedas doradas en su borde interno apical. Tarsos cortos y estrechos, con tomento dorado disperso.

Esta nueva especie recuerda por su coloración a *Dere fulvipennis* Gahan, de la que se separa por su menor tamaño, pronoto y cabeza más cortos, y por la distinta morfología de las patas y antenas. La coloración de *D. fulvipennis* es completamente negra en su parte inferior del cuerpo, mientras que en *Dere coloripennis* nov. es testácea.

***Dere miroshnikovi* sp. nov.** (Fig. 9)

Material típico. – HOLOTIPO, un ♂ de 8,3 mm de largo y 2,1 mm de ancho, procedente de Filipinas, Mindoro, Mt. Halcon, V-2014, local collector (*in* E. Vives coll.). PARATIPOS, 2 ♀♀ (*idem*); 1 ♀ de N. Luzon, Isabela, VII-2013, (*in* E. Vives coll.) y 1 ♀ de Negros occ., Dumanquete, VII-2014 (*in* E. Vives coll.); un ♂ y 1 ♀ de Mindoro, Mt Halcon, VI-2014, local collector (*in* WHTC); un ♂ de Mindoro, Puerto Galera, VI-2014, local collector (*in* WHTC).

Descripción. – Coloración general de los tegumentos negros satinados mates, levemente brillantes en los fémures y tibias. Pronoto generalmente con manchas anaranjadas, una longitudinal o central discal y otras laterales anchas, centro del prosterno negruzco, con tomento gris. Estas manchas anaranjadas son muy variables de extensión, pudiendo faltar en algunos ejemplares hembras. Élitros negros azulados. Parte inferior del cuerpo negra con tomento gris.

Cabeza pequeña con un rostro corto y cuello ancho, ojos globosos y salientes, con el lóbulo superior muy pequeño y reducido. Bases antenares salientes, frente trapezoidal y surcada longitudinalmente. Labro articulado y provisto de curvas sedas doradas en su borde libre. Antenas cortas y finas, alcanzando el ápice elitral en los machos, más cortas en las hembras. Escapo corto y grueso, fuertemente punteado, 2º artejo una tercera parte tan largo como el 4º, 3º artejo tres veces más largo que el escapo. Resto de artejos cortos y levemente aserrados.

Pronoto levemente más largo que ancho (3,8/3), rebordeado en su parte anterior y posterior, de lados arqueados y levemente constreñido en su parte posterior. Superficie discal con gruesa puntuación casi rugosa. Prosterno ancho, proceso prosternal ancho y dilatado en su parte posterior de manera que cierra las cavidades procoxales. Toda la superficie prosternal es rugosa excepto su borde anterior que es liso y brillante. Escudete triangular en forma de flecha con un pequeño gránulo a cada lado.

Élitros largos, subparalelos y estrechos, levemente más ensanchados en las hembras. Ápice biespinoso, con una pequeña espina en el ángulo sutural y otra mayor en el ángulo externo. Zona discal aplanada, con la sutura levemente rebordeada y lisa, hombros redondeados y salientes. Epipleuras lisas, estrechas y salientes. Toda la superficie elitral está muy fuertemente puntuada, casi rugosa. Parte inferior del cuerpo rugosa, con las metaepisternas anchas y fuertemente punteadas. Segmentos abdominales finamente punteados y con corto tomento gris. Patas no muy largas y finas, con los fémures anteriores dilatados en su mitad, los posteriores y medios pedunculados. Las tibiae cortas y levemente arqueadas. tarsos cortos y estrechos.

Esta nueva especie recuerda a *Dere opacula* Holzschuh, por su coloración negra y las manchas pronotales. Se diferencia de las otras dos especies de Filipinas, por su coloración y forma de patas y antenas.

Etimología. – Dedicamos esta nueva especie a nuestro amigo y colega Dr. Alexander I. Miroshnikov (Krasnodar, Russia), gran especialista en Cerambycidae asiáticos.

Stenopterini

Merionoeda (Merionoeda) barligi sp. nov.

Material típico. – HOLOTIPO, una ♀ de 13 mm de largo y 1,6 mm de ancho, procedente de Filipinas, N. Luzon, Mt. Barlig, VII-2014, local collector (*in* E. Vives coll.).

Descripción. – Coloración general de los tegumentos negros, a excepción de la base de los fémures que es amarillenta. tarsos pardos, uñas testáceas. Cabeza grande y alargada, con ojos salientes y microfacetados. Toda la cabeza fuertemente punteada a excepción del occipucio que es liso y brillante, deprimida en su parte anterior por un profundo surco transverso. Antenas cortas y finas, alcanzando junto el ápice de los élitros. Escapo pequeño y arqueado, brillante y finamente punteado, artejos 2º, 3º y 4º largos y cilíndricos, con sedas grises dispersas, el resto de artejos aplanados y subparalelos, levemente dentados en su ángulo apical. Ápice del 11º artejo espiniforme y amarillento.

Pronoto subcuadrado (3/2,4), levemente más largo que ancho, con su borde anterior y posterior fuertemente rebordeados y constreñidos. Lados arqueados y con una gruesa protuberancia en su mitad. Zona discal aplanada y con tres grandes protuberancias lisas y brillantes, una en el centro de su base y las otras dos a cada lado en la mitad pronotal. Prosterno liso y brillante, finamente punteado. escudete redondeado y transverso. Élitros cortos y estrechos, bastante reducidos, casi braquípteros. Ápice elitral justo alcanza a cubrir la mitad del abdomen. Humeros rectos y salientes, muy brillantes, lados constreñidos, ángulo sutural grande alcanzando la mitad de la longitud elitral, de tal forma que cada élitro tiene un aspecto corto y muy acuminado. Superficie elitral deprimida, lida y brillante, con una gruesa puntuación dispersa que le confiere un aspecto rugoso. A ambos lados de cada élitro se insinúa una costilla humeral longitudinal que llega casi al ápice. Epipleuras estrechas, largas y finas. Parte inferior lisa y brillante, con fina puntuación y sedas doradas dispersas. Abdomen liso y brillante provisto de un gran cepillo de cortas sedas doradas y curvadas en la base del segundo segmento visible. Pigídio levemente deprimido en sus dos últimos esternitos. Patas largas y finas, con los fémures anteriores engrosados en su mitad, los medios y posteriores levemente pedunculados de forma regular, sin poro dorsal. Tibias cortas, comprimidas y levemente arqueadas, recubiertas de tomento dorado. Tarsos cortos y estrechos, con tomento gris.

Esta nueva especie de *Merionoeda* por su coloración enteramente negra, recuerda a *M. indica* (Hope, 1839) de la India, Nepal, China (Yunnan) y de la que se distingue por que la nueva especie tiene el abdomen y antenas totalmente negros y las tibias medias y posteriores no pedunculados.

***Merionoeda (Ocytasia) merocephala* Heller, 1916**

Material estudiado. – 1 ♂ y 1 ♀ de Quirino, Sierra Madre V-2013 (*in* E. Vives coll.); 1 HOLOTIPO ♀, de Iligan, Mindanao, ex-coll. Baker (*in* MfN Dresden).

Esta especie no había sido citada desde su descripción (Heller, 1916). Por lo general no es infrecuente, pero para colectarla es necesario acceder a las flores de las copas de los árboles, donde suelen volar y aparearse los adultos. Los ejemplares estudiados procedentes de Quirino, Luzón son idénticos a la hembra tipo procedente de la isla de Mindanao.

Cleomenini

***Artimpaza philippinica* Vives, 2011**

Material estudiado. – 1 ♂ y 1 ♀ de Sierra Madre, Isabela, IV-2014, local collector (*in* E. Vives coll.).

Esta especie era conocida solamente por el ejemplar Holotipo procedente de Isabela. Podemos adjuntar dos nuevas citaciones de la misma localidad típica.

***Cleomenes infuscatus* sp. nov.** (Fig. 10)

Material típico. – HOLOTIPO, un ♂ de 14 mm de longitud y 1,4 mm de anchura, procedente de Filipinas, N. Luzón, Sierra Madre, Quirino, IV-2014, local collector (*in* E. Vives coll.). PARATIPO 1 ♀ de N. Luzón, Apayao, VI-2011, local collector (*in* E. Vives coll.).

Descripción. – Coloración general de los tegumentos negro satinados, con la base del escapo, labro, palpos y la base de las protibias y profémures rojizos. Los artejos 8º al 11º pardo rojizos en los machos y amarillos en las hembras. Parte inferior del cuello y borde anterior del pronoto rojos. Cabeza pequeña y redondeada, con ojos grandes y salientes, microfacetados, frente rectangular y cubierta de tomento gris a ambos lados. Toda la superficie está provista de profundas fositas. Antenas largas y finas, alcanzando el quinto apical en los machos y el cuarto apical en las hembras. Escapo subcilíndrico y punteado, 3º artejo tan largo como el 4º y 5º juntos, levemente espinosos en su borde apical externo desde el 6º al 8º, el resto cortos y cilíndricos.

Pronoto largo y estrecho (4/3,2), con su borde anterior fino y liso, el posterior finamente rebordeado. Lados levemente sinuados, formando una pequeña prominencia en su mitad. Zona discal convexa y levemente protusionada, casi gibosa, recubierta de profundas fositas pilíferas, entre las cuales se encuentra un corto tomento gris, más denso a ambos lados de la base pronotal. Prosterno finamente punteado y con tomento blanco, proceso prosternal dilatado en su parte posterior. Escudete subcuadrado y con el borde posterior bilobulado.

Élitros largos y estrechos (15/4,2) de lados paralelos, levemente estrechados en la zona apical, ápice bidentado en cada élitro, con una pequeña espina en cada ángulo sutural y otra mayor en el ángulo externo. Sutura elitral fuertemente rebordeada y saliente, humeros redondeados y punteados, base elitral saliente en forma de reborde, disco elitral levemente aplanado y provisto de una costilla longitudinal, que no alcanza el ápice, grandes fositas redondas alineadas longitudinalmente hasta el ápice. Las epipleuras muy reducidas. Zona apical con cortas sedas blancas. Mesosterno y metasterno punteados y con tomento gris disperso, metaepisternas largas y estrechas, provistas de gruesos puntos. Segmentos abdominales casi lisos, provistos de una fina puntuación a ambos lados. Pigidio con tomento gris. Patas largas y finas, con los fémures fuertemente pedunculados y lisos, las tibias rectas y con tomento dorado en su parte distal interna. Tarsos cortos y estrechos, con sedas doradas cortas.

Esta nueva especie del género *Cleomenes* difiere bastante de las otras especies conocidas de las islas Filipinas, por su coloración totalmente negra y mate, por su morfología se aproxima a *Cleomenes rufonigra* Vives, descrita de Mindoro, del que se separa principalmente por su distinta coloración, menor tamaño, forma distinta del pronoto y la diferente puntuación elitral.

***Nidella bimaculata* sp. nov.** (Fig. 11)

Material típico. – HOLOTIPO, un ♂ de 6,3 mm de largo y 0,9 mm de ancho, procedente de Filipinas, Cagayan Prov., North Luzon, VIII-2013, local collector (*in* E. Vives coll.). PARATIPOS, 1 ♂ de Sierra Madre, Quirino, IV-2014, local collector (*in* E. Vives coll.); 1 ♂ de Sierra Madre, Aurora, IV-2014, local collector (*in* E. Vives coll.).

Descripción. – Coloración general de los tegumentos negros satinados, mates, las antenas testáceas, las patas negras brillantes, con los fémures testáceos en su base, las tibias anteriores y medias testáceas, los tarsos testáceos. Cabeza con pubescencia dorada en forma de U en la parte frontal, una mancha de tomento plateado a ambos lados del pronoto. Élitros negros, levemente brillantes en su base y zona apical, provistos de una gran mancha amarillenta traslúcida y de forma ovalada justo en la parte posterior de la mitad elitral. Parte inferior del cuerpo negro satinado con tomento plateado, los tres últimos esternitos abdominales rojizos.

Cabeza grande y ancha, muy incluida en el pronoto, provista de una gruesa puntuación, ojos pequeños y escotados. Antenas largas y finas, sobrepasando el ápice elitral muy levemente, el escapo es corto y grueso, piriforme y fuertemente punteado, el tercer artejo es más largo que el cuarto y quinto juntos, punteado longitudinalmente, casi estriado. pronoto más largo que ancho (35/28), de lados abombados en su parte central. Borde anterior liso, el posterior rugoso y fuertemente estrechado, zona discal poco convexa y rugosa. Escudete corto y levemente ensanchado en su ápice posterior.

Élitros largos y estrechos, muy levemente estrechados en su mitad. Ápice elitral poco redondeado y estirado en forma de diente agudo. Zona discal aplanada, con grandes fositas contiguas, de aspecto rugoso, con una leve depresión en la zona de la mancha ovalada amarillenta, que transluce y deja ver por transparencia las alas posteriores dobladas bajo los élitros. Epipleuras lisas y bien delimitadas por un fino reborde. Patas cortas y finas, con los fémures claviformes y las tibias largas y finas, carenadas en su borde interno y levemente arqueadas. Los tarsos son cortos y poco dilatados. Uñas divaricadas.

Esta nueva especie recuerda a *Nidella argutula* Holzschuh y también a *N. fenestrella* Holzschuh del norte de Borneo (Sabah), por la forma subparalela de los élitros y por los tegumentos de la cabeza, pronoto y élitros rugosos. Se diferencia claramente de las otras especies conocidas del género *Nidella* Gressitt & Rondon, 1970, por la presencia de las manchas elitrales translúcidas, su pequeño tamaño y la especial morfología de las antenas.

***Plutonesthes junsukei* Vives, 2013**

Material estudiado. – 2 ♂♂ de Isabela, Sierra Madre IV-2014 (*in* E. Vives coll.).

Especie descrita sobre una sola hembra procedente de N. Luzón, los dos machos estudiados corresponden perfectamente a la especie mencionada, difieren de la hembra en ser más esbeltos y con las antenas levemente más largas. Como *Merionoeda (Ocytasia) merocephala* Heller, solamente se captura esta especie en la cima de los árboles en flor y raramente baja de la canopea del bosque primario del norte de Luzón.

***Plutonesthes quirinense* sp. nov.** (Fig. 12)

Material típico. – HOLOTIPO, un ♂ de 21 mm de largo y 2,1 mm de ancho, procedente de Filipinas, Luzón, Sierra Madre, Quirino, III-2014, local collector (*in* E. Vives coll.). PARATIPO : 1 ♂ de Sierra Madre, Quirino, IV-2014, local collector (*in* WHTC).

Descripción. – Coloración general de los tegumentos negros brillantes, recubiertos de una larga pubescencia dorada, más corta en la cabeza y en la mitad posterior elitral. El labro, ápice de las mandíbulas y los palpos maxilares son pardos. Superficie de los fémures muy brillante.

Cabeza redondeada con un cuello estrecho y bien marcado, ojos grandes y salientes, microfacetados, mandíbulas cortas y robustas. Toda la cabeza fuertemente punteada. Antenas largas y finas, sobrepasando en longitud el ápice elitral, escapo piriforme, punteado y levemente carenado en su borde apical externo, antenómeros 3º y 4º cortos y cilíndricos, a partir del 5º son aplanados y dentados en su ángulo apical externo. Los cuatro primeros artejos antenares con largas sedas pardas, el resto con micropilosidad densa oscura. Pronoto más largo que ancho (41/30), con su parte anterior doblemente rebordeada, la posterior con un fino reborde y mucho más ancha que la anterior. Lados subparalelos, levemente estrechados en su parte anterior. Zona discal con una gran gibosidad en su mitad y otras dos gibosidades transversas de menor tamaño en su base. Todo el pronoto con fina puntuación dispersa y grandes sedas doradas. Prosterno liso y brillante, con el proceso prosternal dilatado en su borde posterior. Escudete largo y de lados paralelos, redondeado en su ápice posterior.

Élitros muy largos y estrechos, subparalelos y levemente estrechados en su mitad. Ápice ampliamente redondeado, la sutura elitral finamente rebordeada, los humeros muy cuadrados y poco salientes. Toda la superficie elitral es lisa y brillante, con fina puntuación muy dispersa y largas sedas doradas en su mitad basal. Disco elitral levemente aplanado y provisto de una fina costilla longitudinal humeral a cada lado, que no alcanza la mitad del élitro. Parte inferior lisa y brillante, con fina puntuación y pilosidad corta grisácea. Patas largas y finas con los fémures anteriores dilatados en su mitad, los medios y posteriores pedunculados, las tibias cortas y cilíndricas, levemente aplanadas y arqueadas, todas ellas con largas sedas doradas. Tarsos cortos y estrechos con tomento pardo.

Esta nueva especie del género *Plutonesthes* es muy diferente de su congénere filipino *P. junsukei* Vives, por su coloración enteramente negra y por la distinta configuración del pronoto y los élitros.

***Procleomenes bifasciatus* sp. nov.** (Fig. 13)

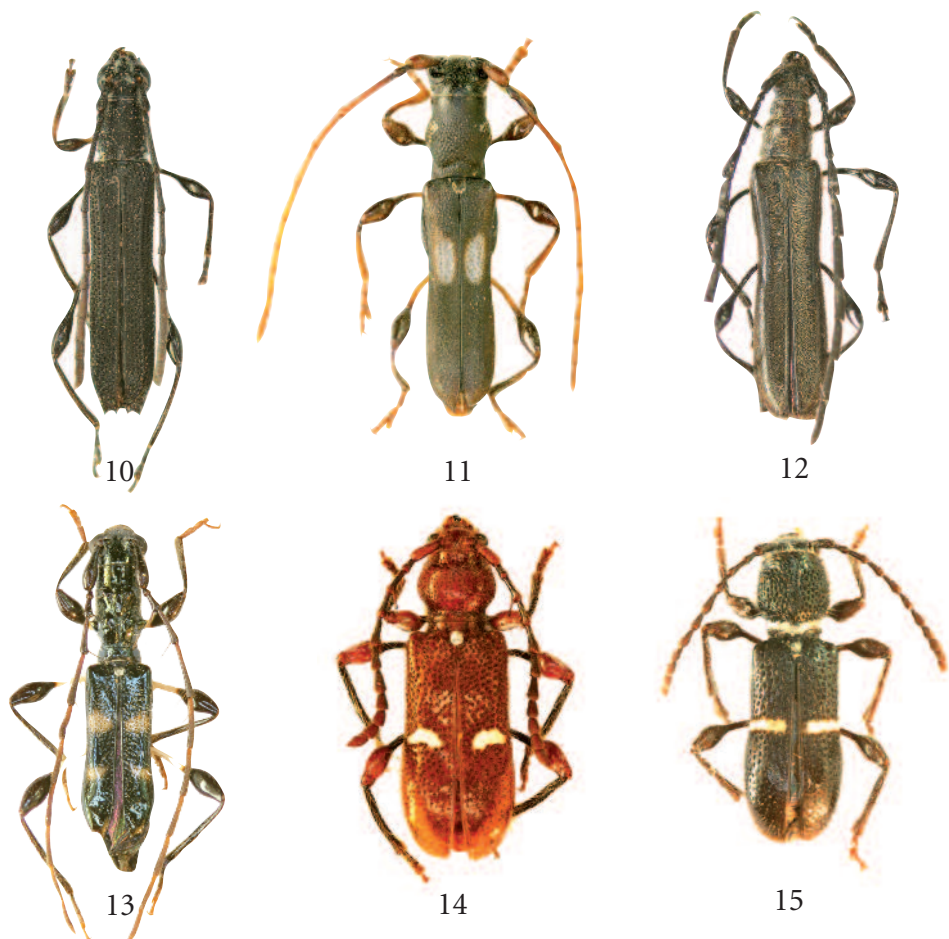
Material típico. – HOLOTIPO, un ♂ de 9 mm. de longitud y 1,8 mm de anchura, procedente de Filipinas, Sierra Madre, Luzon, Quirino, III-2014, local collector (*in* E. Vives coll.). PARATÍPOS, 2 ♀♀ de Sierra Madre, Luzon, Aurora, IV-2014, local collector y Balance, IV-2014, local collector; 1 ♀ de Quirino, Luzon, IV-2014, local collector; 1 ♂ de Quirino, X-2013, local collector (*in* EVC); 2 ♂♂ de Negros oriental, III-2014, local collector (*in* E. Vives coll.).

Descripción. – Coloración general de los tegumentos negros brillantes, con las antenas testáceas y anilladas de amarillo en los artejos del 6º al 9º, totalmente amarillas en los artejos 11º y 12º. Patas testáceas con la mitad basal de los fémures blanquecina. Tarsos testáceos. Pronoto y élitros negruzcos con reflejos verdosos metálicos, los ejemplares de Negros oriental, sin reflejos metálicos. Cada élitro tiene dos anchas bandas amarillentas transversas, una en la mitad basal anterior y otra en el tercio apical. Parte inferior del cuerpo completamente negro parduzco.

Cabeza grande, inclinada hacia delante, con cuello bien marcado, liso y brillante. Ojos muy salientes, microfacetados, con el lóbulo superior muy reducido. Frente trapezoidal y surcada longitudinalmente. Epístoma saliente y labro muy corto y con largas sedas doradas. Antenas largas y finas, alcanzando en los machos el ápice elitral a partir del 8º artejo, con el escapo lago y piriforme, el 3º artejo la mitad de largo que el 4º, ambos provistos de una gruesa seda parda en su borde interno. El resto de artejos largos y cilíndricos, levemente arqueados a partir del 5º, borde interno provisto de sedas cortas y otras largas paradas. Pronoto mucho más largo que ancho (6/3), con el borde anterior finamente rebordeado, el posterior provisto de varios surcos transversos antes de la constricción basal. Lados del pronoto rectos y con una constricción en su mitad y dos protuberancias cónicas lisas. Zona discal con un área anterior provista de tres gibosidades, en el área posterior dos grandes gibosidades longitudinales, todas ellas con surcos cortos y una rugosidad recubierta por tomento largo y gris. Prosterono largo y estrecho, liso en su parte anterior y recubierto de grandes fositas pilíferas en la posterior, procoxas contiguas, proceso prosternal laminar, conectado con el proceso mesosternal, dejando las cavidades procoxales abiertas en su parte posterior. Escudete transversal, trapezoidal y con sedas escamosas blancas.

Élitros largos y estrechos, abreviados, dejando el pigidio al descubierto, con los humeros muy salientes en ángulo recto. Lados subparalelos, levemente estrechados después de su mitad. Ápice escotado, biespinoso, con una gran espina en el ángulo sutural y otra más pequeña en el ángulo lateral externo. Sutura fina y fuertemente rebordeada. Epipleuras cortas y finas, formando un reborde continuo a lo largo de todo el borde lateral elitral. Zona discal plana levemente convexa tras el escudete, provista de líneas longitudinales de pequeñas fositas alineadas que disminuyen hacia la zona apical. Toda la superficie elitral recubierta por cortas sedas doradas erectas. Parte inferior del cuerpo lisa y brillante, con las metaepisternas muy estrechas, largas y lisas. Segmentos abdominales lisos y con fina puntuación dispersa y tomento dorado corto. Patas largas y finas, con los fémures fuertemente pedunculados, las tibias cilíndricas y casi rectas, provista de largas sedas doradas. Tarsos con el primer artejo largo y estrecho, tan largo como los dos siguientes juntos.

Esta nueva especie de Procleomenes se separa de las otras tres especies filipinas por tener las bandas amarillas elitrales mucho más reducidas, los tegumentos oscuros con reflejos metálicos, las antenas con los dos últimos artejos totalmente amarillentos, la espina sutural elitral mucho más corta y recurvada.



10. *Cleomenes infuscatus* sp. nov., HOLOTIPO ♂; 11. *Nidella bipunctata* sp. nov., HOLOTIPO ♂; 12. *Plutonesthes quirinensis* sp. nov., HOLOTIPO ♂; 13. *Procleomenes bifasciatus* sp. nov., HOLOTIPO ♂; 14. *Halme spinicornis* Heller, 1915, ♀; 15. *Halmenida viridescens* sp. nov., HOLOTIPO ♀.

Tillomorphiini

Halme spinicornis Heller, 1915 (Fig. 14)

Material estudiado. – 1 ♀ de Mt. Halcon, Mindoro IV-2013 y 1 ♀ de Marinduque II-2014, local collector (*in* E. Vives coll.).

Esta especie, descrita del norte de Luzón, no había sido citada desde su descripción. Al parecer no es muy común, pero su distribución abarcaría gran parte del norte de Filipinas.

***Halmenida viridescens* sp. nov.** (Fig. 15)

Material típico. – HOLOTIPO, una ♀ de 5 mm de longitud y 1,8 mm. de anchura, procedente de Filipinas, isla Mindoro, Mt. Halcon. IV-2014, local collector (*in* E. Vives coll.).

Descripción. – Coloración general de los tegumentos pardo negruzcos, con las patas y antenas pardas, base del pronoto recubierta por una banda transversa de escamas blancas, la mitad de cada élitro con una banda transversa blanca brillante. Cabeza, pronoto y mitad anterior de los élitros con reflejos metálicos verdosos. Parte inferior del cuerpo pardo rojiza con tomento gris.

Cabeza pequeña y redondeada muy incluida en el pronoto, provista de un corto rostro anterior. Ojos pequeños y poco salientes, sin lóbulo anterior antenar, situados exactamente por debajo de la inserción antenar. frente plana y ancha, provista de grandes fositas umbilicadas. Mandíbulas de base muy ancha y con su ápice bífido, estrechado y curvo. Antenas cortas y gruesas alcanzan junto la mitad elitral, con el escapo doble largo que el 2º artejo, con los seis primeros artejos en forma de maza, el resto anchos y compactos formando un "cluster". Todas las antenas recubiertas por unas largas sedas doradas y otras más cortas grises al igual que en la cabeza. Parte inferior rugosa y sin sedas.

Pronoto subcuadrado, tan largo como ancho en su mitad, con su borde anterior finamente rebordeado, el posterior sinuoso, más estrecho y recubierto de escamas blancas. Lados del pronoto levemente arqueados, con su mayor anchura poco después de su mitad, fuertemente estrechado en su parte posterior. Toda su superficie provista de grandes fositas ovaladas y umbilicadas por una larga seda parda. Prosterno con rugosidad transversa, proceso prosternal estrecho y muy dilatado en su parte posterior de manera que cierra las cavidades procoxales. Escudete ovalado, de ápice bilobulado y recubierto de sedas blancas muy densas.

Élitros cortos, estrechos, subparalelos, levemente ensanchados a partir de su mitad, con el ápice redondeado individualmente. Sutura ancha y gruesa, fuertemente rebordeada. humeros redondeados, lisos y salientes. Superficie elitral poco convexa, recubierta de profundas fositas umbilicadas, más o menos alineadas longitudinalmente. La banda transversa de la mitad elitral es protudente y totalmente lisa, translúcida en sus bordes. Mesosterno estrecho y corto, con el proceso ancho y rebordeado, parte central rojiza y provista de granulaciones. Metasterno largo y surcado longitudinalmente en su mitad, recubierto por una ancha banda transversa de tomento gris, y estrechado en su parte posterior. Segmentos abdominales transversos y cortos, lisos y brillantes en su parte central, y con leve tomento gris a ambos lados. Patas cortas y gruesas, con los fémures pedunculados, las tibia rectas y cortas, todas ellas recubiertas por largas sedas pardas. Tarsos cortos y anchos, no dilatados, con tomento gris.

Esta nueva especie de *Halmenida* Pic, es muy distinta a la especie tipo de Laos (*H. purpurea* Pic, 1922), por su menor tamaño, su distinta coloración y su particular puntuación pronotal. Este género es nuevo para la fauna de las islas Filipinas.

***Bicon luzonensis* Schulze, 1920**

Material estudiado. – HOLOTIPO ♂ y un PARATIPO ♂ de *Bicon luzonensis* (Schulze, 1920), Bulacan, (*in* MfN Dresden). 2 ♂♂, Quirino, Sierra. Madre, y 1 ♂ Mt. Halcon, Mindoro, V-2013, local collector (*in* E. Vives coll.).

Esta especie poco común fue descrita de la provincia de Bulacan en el centro de Luzón. Al parecer por las nuevas localidades su área de dispersión sería mucho más amplia.

Bibliografía

AURIVILLIUS (C.), 1927. – Neue oder wenig bekannte Coleoptera Longicornia. 22. *Arkiv för Zoologi*, Uppsala 19A(17) : 525-547, 14 figs, 1 pl.

HELLER (K.), 1916. – Philippinische Käfer, gesammelt von Prof. C. Fuller-Baker, Los Baños. *Deutsche entomologische Zeitschrift*, Berlin [1916] (3-4) : 269-311, pl. III.

LINGAFELTER (S.), NEARNS (E.), TAVAKILIAN (G.), MONNÉ (M.) y BIONDI (M.), 2014. – *Longhorned Woodboring Beetles* (Coleoptera: Cerambycidae and Distenidae). Primary Types of the Smithsonian Institution. Smithsonian Institution Scholarly Press, Washington, D.C., Edit., 390 pp.

NIISATO (T.) & LIN (M.Y.), 2013. – Collection list of the genus *Merionoda* (Coleoptera, Cerambycidae, Cerambycinae, Stenopterini) preserved in the Institute of Zoology, Chinese Academy of Sciences, Beijing. In Lin M.-Y. & Chen C.-C. (Editors). *In Memory of Mr. Wenhsin Lin. Formosa Ecological Company*, Taiwan : 69-83.

PIC (M.), 1922. – Nouveautés diverses. *Mélanges Exotico-Entomologiques*, 37 : 1-32.

VILLIERS (A.) & CHÛJÔ (M.), 1966. – Coleoptera from Southeast Asia (IV) Famille Cerambycidae Sous-famille Cerambycinae. *Memoirs of the Faculty of Education Kagawa University*, 2 (135): 1-5, 12 figs.

VIVES (E.), 2009. – Cerambycidos nuevos o interesantes de Filipinas (Part II) (Coleoptera, Cerambycidae). *Les Cahiers Magellanes*, 88 : 25 pp., 18 figs.

VIVES (E.), 2011. – New or interesting longhorns from the Philippines (Part IV) (Coleoptera, Cerambycidae). *Les Cahiers Magellanes* (NS) 3 : 9-19, 12 figs.

VIVES (E.), 2012. – New or interesting Cerambycidae from the Philippines (Part VI) (Coleoptera, Cerambycidae). *Les Cahiers Magellanes* (NS) 9 : 34-46, 15 figs.