

УДК 595.762.12(57)

© Т. Н. Верещагина и И. И. Кабак

## НОВЫЕ ВИДЫ РОДА *LAEMOSTENUS* BON. (COLEOPTERA, CARABIDAE) ИЗ ГОР СРЕДНЕЙ АЗИИ

(T. N. VERESCHAGINA a. I. I. KABAK. NEW SPECIES OF THE GENUS *LAEMOSTENUS* BON. (COLEOPTERA, CARABIDAE) FROM THE MOUNTAINS OF MIDDLE ASIA)

Изучение обширных коллекций Зоологического института РАН (Санкт-Петербург, далее — ЗИН), сборов из гор Средней Азии одного из авторов и наших коллег-карабидологов позволило обнаружить 6 новых для науки видов *Laemostenus*, описания которых приведены ниже. Авторы выражают искреннюю благодарность Г. С. Медведеву (Санкт-Петербург) за содействие в обработке коллекций ЗИН, а также И. А. Белоусову (Санкт-Петербург), С. В. Овчинникову (Бишкек), А. В. Плутенко (Артем) и А. В. Пучкову (Киев), предоставившим для исследования свои сборы.

Голотип и часть паратипов описываемых таксонов хранятся в коллекции ЗИН, часть паратипов — в коллекциях Института зоологии и генофонда животных НАН Казахстана (ИЗК, Алма-Ата), Института биологии АН Кыргызстана (ИБК, Бишкек), Института зоологии им. И. И. Шмальгаузена АН Украины (ИЗУ, Киев), Московского государственного педагогического университета (МПУ, Москва), в коллекциях И. А. Белоусова (ИБ, Санкт-Петербург) и А. В. Плутенко (АП, Артем).

Длина тела жуков измерялась от переднего края верхней губы до вершины надкрылий; длина надкрылий — от щитка до вершины; длина переднеспинки — вдоль срединной линии; ширина головы — с глазами, переднеспинки и надкрылий — в наиболее широких частях; ширина основания переднеспинки — между задними углами, ширина плеч — между вершинами зубцов, а при их отсутствии — между соединениями базального и бокового кантов надкрылий. В скобках приведены средние значения соответствующих коэффициентов.

### *Laemostenus (Microsphodrus) kuraminensis* Vereschagina et Kabak, sp. n. (рис. 6).

Голотип: самец, Кураминский хр., 7 км С Пангаза, 27 V 1989, Г. Медведев. Паратипы: 1 самец, 1 самка, собраны с голотипом.

Среднего размера, стройный, уплощенный, усики и ноги тонкие. Длина тела 10.1—11.6 (10.9) мм. Красно-бурый.

Голова в 1.28—1.33 (1.30) раза уже переднеспинки. Лобные ямки широкие, овальные, заходят за уровень середины глаз. Глаза выпуклые, заметно короче слабо или умеренно вздутых висков. Усики заходят за основание переднеспинки 3.5 дистальными члениками.

Переднеспинка резко суживающаяся, в 1.06—1.10 (1.08) шире длины и в 1.32—1.36 (1.34) раза шире основания. Максимальная ширина — в передней трети или даже четверти длины переднеспинки. Бока слабо или умеренно сужены вперед и широко вырезаны перед задними углами. Передний край чуть шире основания, глубоко выемчатый; передние углы в виде широко округленных долей далеко выступают вперед. Основание слабо возмущено в центре; задние углы остроугольные, реже прямые, слабо протуплены на вершинах, далеко выступают в стороны и немного отпущены назад. Боковая окантовка переднеспинки тонкая по всей длине. Диск широко уплощен, срединная линия глубоко вырезана, почти достигает переднего

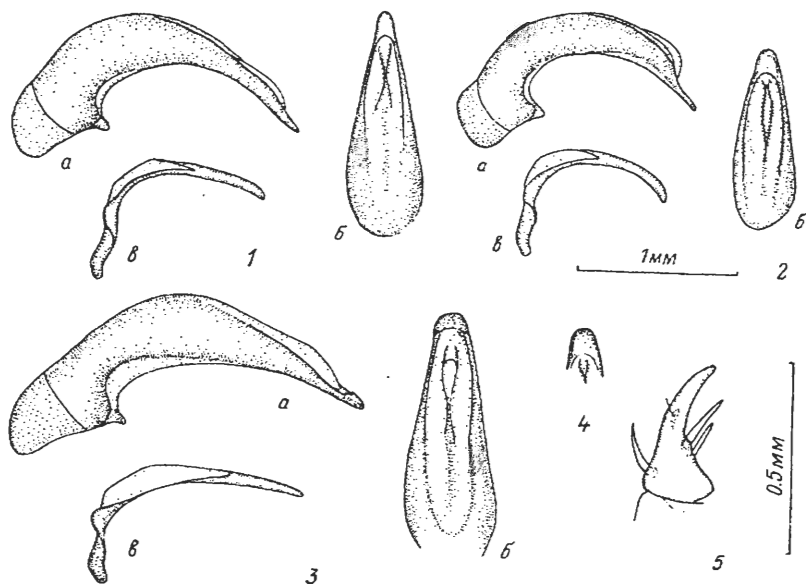


Рис. 1—5. *Laemostenus* Bon.

1 — *L. kuraminensis* sp. n.; 2 — *L. sonkulensis* sp. n.; 3 — *L. ferghanicus* sp. n.; 4 — *L. moldoensis* sp. n., ламелла эдеагуса дорсально; 5 — *L. levis* sp. n., гонапофиза.  
 а — эдеагус латерально, б — то же дорсально, в — правая параметра.

края и основания. Базальные ямки сравнительно глубокие, впереди продолжены вдоль бокового края почти до середины переднеспинки. Очень тонкая окантовка основания начинается у заднего края основных впадин и прерывается, немного не достигая срединной линии. Здесь основание несет несколько нежных продольных бороздок. Базальные ямки на внутренней поверхности обычно со слабыми следами пунктировки.

Надкрылья овальные или несколько расширенные за срединной, на диске очень слабо выпуклые или уплощенные; в 1.76—1.81 (1.79) длиннее совместной ширины, в 1.47—1.59 (1.53) шире плеч; в 2.69—2.78 (2.73) длиннее и в 1.39—1.44 (1.41) раза шире переднеспинки. Их бока очень слабо выпуклые впереди и плавно округлены к вершине. Плечи прямые, заметно выступают; их зубцы резкие. Базальный кант слабо или умеренно изогнут у основания 3—4-й бороздки. Боковая кайма надкрылий сравнительно широкая, Series umbilicata из 16—17 пор; преапикальных пор 2 пары. Бороздки глубокие, впереди с очень легкими следами пунктировки. Промежутки слабо или умеренно выпуклые.

Микроскульптура обычного типа: на голове и надкрыльях очень нежная изодиметрическая, лобный впадения с микропунктировкой, на переднеспинке — едва выраженная поперечно-ячеистая.

Пенис (рис. 1) сильно утолщен в базальной половине, равномерно изогнут по вентральному краю, его вершина (в дорсальной проекции) почти прямолинейно сужена к узко округленной ламелле.

**Диагноз.** Новый вид наиболее близок по форме пениса к *L. tacitus* Dvořák (Dvořák, 1982), включая *L. ledouxianus* Deuve (Deuve, 1993; Kryzhanovskij et al., 1995). Хорошо отличается габитуально благодаря стройному уплощенному телу и более длинным надкрыльям. От всех известных видов подрода *L. kuraminensis* sp. n. легко отличим по форме переднеспинки, максимальная ширина которой смещена вперед, а передние углы очень далеко выступают. От географически близкого *L. janczyki* Casale (Casale, 1988), известного из восточной части Чаткальского хребта (на запад до р. Падша-Ата), новый вид отличается отмеченными выше габитуальными признаками и формой пениса, базальная половина которого вздута, а вентральный край равномерно изогнут.

**Распространение.** Населяет Кураминский хребет. На сегодняшний день — это самая юго-западная находка представителей подрода *Microsphodrus*.

## *Laemostenus (Microsphodrus) moldoensis* Vereschagina et Kabak, sp. n. (рис. 8).

Голотип: самец, Кыргызстан. Moldo-Too Mt. R., S. sl., Kurka Val. I., 16 VI 1995, S. Ovtshinnikov leg. Паратипы: 3 самки, собраны с голотипом (ИБК, ИЗК).

Узкий, умеренно выпуклый, ноги и усики нормальной длины. Длина тела 10.7—11.5 (11.1) мм. Одноцветный, красно-бурый.

Голова в 1.36—1.38 (1.36) раза уже переднеспинки. Лобные ямки широкие, умеренно глубокие, заходят за уровень переднего края глаз. Глаза выпуклые, заметно короче висков. Усики заходят за основание переднеспинки 3—3.5 дистальными члениками. Отношение ширины переднеспинки к ее длине — 0.98—1.02 (1.0); ширины к основанию — 1.36—1.44 (1.39); максимальная ширина переднеспинки на уровне передней трети. Бока плавно округлены, за серединой прямые или едва выемчатые. Задние углы тупоугольные, на вершине слегка притуплены, передние углы не выступают. Основной край по бокам коротко скошен к задним углам. Бока переднеспинки сравнительно широко распластаны, особенно за серединой, не отогнуты. Базальные ямки длинные, диск умеренно выпуклый, срединная линия глубоко вдавлена, достигает или немного не доходит до основания, коротко отделена от переднего края. Нежные следы пунктировки имеются в районе базальных ямок. Основание часто с нежной более или менее густой продольной морщинистостью. Легкие поперечные морщинки заметны также по бокам диска и в базальных вдавлениях. Основная окантовка не выражена.

Надкрылья в 1.83—1.87 (1.85) длиннее совместной ширины, в 2.42—2.48 (2.46) длиннее и в 1.30—1.34 (1.32) раза шире переднеспинки. Бока параллельные, плечевые зубцы очень маленькие, острые, расстояние между ними в 1.49—1.55 (1.52) раза меньше совместной ширины надкрылий. Базальная окантовка прямая или едва изогнутая, косо направлена к плавно округленным плечам. Бороздки надкрылий глубокие, без следов пунктировки; промежутки умеренно выпуклые. Боковая окантовка очень узкая. *Series umbilicata* состоит из 15—18 пар, преапикальных пор — 1—2 пары.

Микроскульптура поверхностная, на голове и надкрыльях изодиаметрическая, на переднеспинке очень нежная из слабопоперечных ячеек. Микропунктировка лобных ямок отсутствует.

Пенис с широкой ламеллой (рис. 4). К сожалению, единственный самец из типовой серии оказался с недостаточно склеротизованным эдеагусом, поэтому его форму зарисовать не удалось.

Диагноз. Новый вид наиболее близок к *L. dolini* Kabak (Kabak, 1992) из центральной части Заилийского Алатау, но менее узкий, задние углы переднеспинки не округлены, базальный кант надкрылий прямой, ламелла пениса шире. От всех известных видов *Microsphodrus* хорошо отличается формой переднеспинки, бока которой перед задними углами прямые или едва выемчатые, а боковой кант широко распластан, особенно сзади.

Распространение. Известен с южных склонов восточной части хр. Молдо-Тоо во Внутреннем Тянь-Шане.

## *Laemostenus (Microsphodrus) sonkulensis* Vereschagina et Kabak, sp. n. (рис. 7).

Голотип: самец, Внутренний Тянь-Шань, хр. Балыкты, западный склон перевала Кара-Кече к западу от оз. Сон-Куль, 3200—3300 м, 19 VI 1995, И. Белоусов. Паратипы: 4 самца, 2 самки, в том числе: 3 самца, 2 самки собраны с голотипом (ИЗК, ИБ); 1 самец, хр. Сонкультоо, урочище Цильбили, 9 VII 1987, С. Овчинников (ИБК).

Небольшой, слегка уплощенный. Длина тела 9.7—10.5 (10.1) мм. Буро-коричневый, надкрылья едва темнее.

Голова в 1.23—1.29 (1.26) раза уже переднеспинки. Лобные бороздки овальные, слабо или умеренно глубокие, заходят за уровень середины глаз. Глаза большие и выпуклые, немного короче почти прямолинейно скошенных висков. Усики заходят за основание переднеспинки 2.5—3 дистальными члениками.

Переднеспинка в 0.94—1.01 (0.98) раза шире длины и в 1.27—1.34 (1.32) — своего основания. Ее максимальная ширина расположена на уровне передней трети или несколько позади. Бока впереди очень слабо изогнуты, в базальной трети с умеренно широкой и глубокой выемкой перед едва тупоугольными, притупленными на концах задними углами. Передний край почти прямой, реже слабоогнутой, передние углы очень слабо выступают. Основание слегка выемчато посередине, у задних углов коротко скошено. Бока в передней половине узко распластаны и слабо отогнуты, в задней трети кайма, расширяясь, доходит до базальных ямок, оставаясь практически не отогнутой. Диск слабовыпуклый, срединная линия резко вдавлена, едва не достигает основания и заметно отделена от переднего края. Середина основания в слабых и редких продольных морщинках, длинные и нежные поперечные бороздки покрывают весь центр диска. Базальные ямки слабо или умеренно углублены, с более или менее отчетливыми следами пунктировки. Базальный кант не выражен.

Надкрылья в 1.85—1.87 (1.86) раза длиннее совместной ширины, в 1.45—1.53 (1.50) шире расхождения



Рис. 6—11. *Laemostenus* Bon., общий вид.

6 — *L. kuraminensis* sp. n., 7 — *L. sonkulensis* sp. n., 8 — *L. moldoensis* sp. n., 9 — *L. ferghanicus* sp. n., 10 — *L. levis* sp. n., 11 — *L. capito* sp. n.

между плечевыми зубцами; в 2.39—2.49 (2.45) раза длиннее и в 1.33—1.37 (1.35) шире переднеспинки. Бока параллельносторонние, плечевые зубы острые, заметно выступающие. Базальный кант надкрылий почти прямолинейно скошен к плечам. Бороздки глубокие, без следов пунктировки, промежутки слабо-выпуклые. Боковой кант надкрылий чрезвычайно узкий. Series umbilicata состоит из 16—18 пор, преапикальных пор — 1—2 пары.

Микрорельеф обычного типа.

Пенис (рис. 2) равномерно утолщен, его вентральный край образует два перегиба.

Диагноз. Наиболее близок к *L. dolini* Kabak, но мельче, шире, глаза крупнее, базальный кант надкрылий почти прямой, косо направлен к плечам, переднеспинка с более широкой и умеренно глубокой выемкой перед слабее округленными задними

углами. От *L. moldoensis* sp. n. описываемый вид отличается меньшим размером, формой переднеспинки, бока которой с четкой выемкой, а боковой кант значительно уже. Не исключено, что *L. sonkulensis* sp. n. является лишь подвидом *L. moldoensis* sp. n. Авторам известна самка из западной части северных склонов хр. Молдо-Тоо (р. Кызылсуек, ЮЮЗ пос. Мин-Куш) с переходными признаками. Однако до изучения дополнительного материала из хр. Молдо-Тоо и сопредельных районов Внутреннего Тянь-Шаня кажется целесообразным рассматривать описываемые таксоны в качестве самостоятельных видов.

Распространение. *L. sonkulensis* sp. n. известен из гор, окаймляющих с запада котловину оз. Сон-Куль во Внутреннем Тянь-Шане.

### *Laemostenus (Pristonychus) ferghanicus* Vereschagina et Kabak, sp. n. (рис. 9).

Голотип: самец, Ferghana Mt. R. Kara-Unkur Riv., 20 km N of Kyzyl-Unkur Vill. 2000—3000 m, 11 VI 1995, Ovtshinnikov. Паратипы: 11 самцов, 23 самки, в том числе: 1 самка собрана с голотипом (ИБК); 1 самец, там же, 16 VII 1995, Putshkov (ИЗУ); 1 самец, 1 самка, Ферганский хр., Кара-Алма, 26 IV—4 V 1993, А. Плутенко (АП); 1 самка, там же, 13 VI 1995, С. Овчинников (ИБК); 1 самка, Ферганский хр., истоки р. Балыксай, 1500 м, 3 V 1986, И. Белоусов (ЗИН); 1 самка, Ферганский хр., (ЗИН); 6 самцов, 9 самок, СЗ Ферганского хр., горы Алаштау, ущелье р. Майлису, Семендыксай, 21 IV 1991, И. Белоусов, И. Кабак (ИЗК, МПУ, ИБ); 1 самец, Kirghizia, Sary-Chelek, 20 V 1982, S. Ovtshinnikov (ИБК); 1 самка, Kirghizia, р-н оз. Сары-Челек, ущелье р. Ходжа-Ата, 5—9 VII 1983, С. Алексеев (ЗИН); 1 самец, Внутренний Тянь-Шань, южный склон хр. Молдо-Тоо, верх. р. Чемынды, NE п. Людоемль, 2700 м, нора, 30 VI 1994, И. Кабак (ИЗК); 1 самец, Баубашата, ур. Яролар, 15 VII 1991, С. Овчинников (ИБК).

Широкий, слабовыпуклый, но и усики нормальной длины. Длина тела 13.2—16.0 (14.8) мм. Буро-коричневый, часто красноватый, реже черно-бурый. Мандибулы, переднеспинка и ноги иногда чуть светлее.

Голова в 1.26—1.37 (1.30) раза уже переднеспинки. Лобные ямки широкие, заходят за уровень переднего края глаз. Глаза менее чем в 1.5 раза короче слабо и равномерно выпуклых висков. Усики заходят за основание переднеспинки 3.5—4.5 дистальными члениками.

Переднеспинка сердцевидная, в 1.0—1.13 (1.05) раза шире длины и в 1.16—1.27 (1.22) — основания. Максимальная ширина на уровне передней трети или немного впереди. Бока равномерно сужены вперед, перед задними углами с широкой и умеренно глубокой выемкой. Передний край прямой или слабоогнутый, короче или равен основанию; передние углы умеренно выступают, широко округлены на вершинах. Основание на середине слегка вырезано; задние углы прямоугольные, широко округлены на концах, часто значительно выступают в стороны. Бока переднеспинки умеренно широко распластаны и слабо отогнуты, их окантовка перед серединой равномерная, к базальным ямкам расширяется. Последние сравнительно глубокие, впереди вытянуты вдоль бокового края. Диск слабовыпуклый, часто в нежных поперечных морщинках; срединная линия слабо или умеренно вдавлена, достигает основания и немного не доходит до переднего края. Базальная окантовка слабая, обычно прервана посередине. Базальные ямки и бока переднеспинки у основания иногда с нежными следами пунктировки.

Надкрылья широкие, умеренно выпуклые, в 1.49—1.63 (1.56) раза длиннее совместной ширины, в 1.72—1.88 (1.80) шире плеч; в 2.68—2.79 (2.72) длиннее и в 1.62—1.76 (1.68) шире переднеспинки. Их максимальная ширина — значительно за серединой. Боковая кайма широкая, к плечам сужается. Базальный кант изогнут, у основания 3 бороздки. Плечи округло выступают, их зубцы очень сильно сглажены. *Series umbilicata* состоит из 17—21 поры, преапикальных пор — 2 пары. Бороздки надкрылий глубокие, часто с легкими следами пунктировки, промежутки слабо или умеренно выпуклые.

Микроскульптура на голове поверхностная изодиаметрическая, в лобных ямках часто с микропунктировкой; на переднеспинке очень нежная, иногда неясственная, из поперечных ячеек; на надкрыльях резкая, из мелких изодиаметрических ячеек.

Элеаус — рис. 3.

Диагноз. Без сомнения, новый вид наиболее близок к *L. conradti* Reitter, замещаю его на северо-востоке. *L. ferghanicus* sp. n. легко отличается более широким телом, особенно расширенными сзади надкрыльями; формой переднеспинки, наибольшая ширина которой расположена ближе к переднему краю; более короткими и сильнее округленными передними углами, несколько сильнее округленными на концах задними углами; менее плоским диском переднеспинки. Пенне нового вида слабо и равномерно, без перегиба изогнут по вентральному краю, его ламелла шире окантована.

Географическая изменчивость. Популяция из ущелья р. Майлису характеризуется менее широкой переднеспинкой, которая в 1.00—1.06 (1.03) раза шире длины и в 1.26—1.29 (1.28) — головы с глазами [у других популяций эти коэффициенты равны 1.06—1.13 (1.09) и 1.28—1.37 (1.32) соответственно]. Задние углы переднеспинки у экземпляров из р. Майлису часто сильнее направлены в стороны, отношение ширины переднеспинки к основанию у них равно 1.16—1.24 (1.20) по сравнению с 1.24—1.27 (1.26) у остальных.

Распространение. Известен из северо-западной части Ферганского хр. между р. Кара-Алма и р. Майлису; восточной части Чаткальского хребта (Сары-Челек) и южных склонов западной части хр. Молдо-Тоо во Внутреннем Тянь-Шане. Таким образом, ареал вида расположен к северу от трассы древней реки Пра-Нарын.

Экология. *L. ferghanicus* sp. n. связан с норами и другими естественными полостями.

### *Laemostenus (Pristonychus) levis* Vereschagina et Kabak, sp. n. (рис. 10).

Голотип: самка, Казахстан, район Алма-Аты, VI 1976, Семенов.

Вытянутый, стройный, слабовыпуклый. Усики и ноги длинные. Длина тела 16.0 мм. Кирпично-красный, надкрылья, верхняя губа, щупики и усики светлее, желто-красные.

Голова узкая, в 1.51 раза уже переднеспинки. Глаза очень слабо выпуклые, в 1.5 раза короче почти плоских висков. Лобные бороздки неглубокие, заходят за уровень переднего края глаз. Усики заходят за основание переднеспинки 4 дистальными члениками.

Переднеспинка в 1.03 раза длиннее своей ширины и в 1.42 шире основания. Максимальная ширина переднеспинки — немного впереди середины. Бока довольно сильно округлены, с широкой, но очень неглубокой выемкой перед задними углами. Последние слаботупоугольные, значительно округлены на вершинах. Передние углы широко округлены, слабо выступают. Передний и задний край примерно равной ширины, оба слабовыемчатые. Боковая окантовка переднеспинки широкая, резко расширена лишь в базальной трети. Основные ямки не продолжены вперед вдоль бокового края. Диск узко уплощен, срединная линия равномерно углублена, не достигает переднего края и основания. Пунктировка не выражена, основание между базальными ямками в нежных, но густых продольных морщинках; базальная окантовка отсутствует.

Надкрылья овальные, короткие, в 1.65 длиннее совместной ширины, в 2.54 длиннее и в 1.58 раза шире переднеспинки. Максимальная ширина надкрылий едва за серединой. Бока плавно дуговидно сужены вперед и назад, плечи совершенно округлены, практически не выступают за контур надкрылий. Базальный кант нерезкий, слабо дуговидно изогнут, у прищитковой бороздки разорван. Отношение максимальной ширины надкрылий к расстоянию между внешними краями базального канта равно 1.80. Боковая окантовка узкая, слабо отогнутая, у плеч едва выражена. *Series umbilicata* состоит из 20—23 пор, преапикальных пор — 2 пары. Срединная диска слабовыпуклая; бороздки глубокие, без следов пунктировки; промежутки умеренно выпуклые.

Микроскульптура головы и переднеспинки очень поверхностная, на лбу изодиаметрическая, на затылке и переднеспинке — из сильно поперечных ячеек; на надкрыльях — резкая, из крупных изодиаметрических ячеек.

Гонапофизы — рис. 5.

Помимо голотипа изучен еще один экземпляр этого вида: 1 самка без этикетки, в типовую серию не включена.

Диагноз. От всех известных из Средней Азии видов подрода хорошо отличается светлой окраской и формой тела с короткими овальными надкрыльями и совершенно округленными плечами; узкой переднеспинкой со слабой выемкой бокового края, округленными задними и короткими передними углами и широкой боковой окантовкой. Нечетко очерченный базальный кант надкрылий также отличает *L. levis* sp. n. от всех известных среднеазиатских *Laemostenus*.

Для уточнения систематического положения этого оригинального вида необходимо изучение дополнительного материала, особенно самцов. Предварительно его можно отнести к группе *L. (Pristonychus) conradti* (sensu Casale, 1988), несмотря на его габитуальное сходство с *L. (Stenosphodrus) leptoderus* Rtt. От последнего *L. levis* sp. n. отличается еще сильнее депигментированным телом, более крупными размерами, более плоскими глазами, широкой боковой окантовкой переднеспинки, округленными задними ее углами и т. д.

Распространение. Голотип собран в окрестностях Алма-Аты. *L. levis* sp. n. является самым северо-восточным представителем подрода, его ареал сильно удален от ареалов близких таксонов.

### *Laemostenus (Pristonychus) capito* Vereschagina et Kabak, sp. n. (рис. 11).

Голотип: самка, Asie Moyenne, chaine de Vakhsh contre Obi-Garm, 29 VI 1987, Belousov.

Стройный, параллельносторонний, слабовыпуклый. Усики и ноги длинные. Длина тела 15—17 мм. Одноцветный, буро-красный.

Голова вздута, лобные бороздки широкие, впереди глубокие, достигают уровня заднего края глаз. Глаза очень маленькие, слабовыпуклые, примерно в 1.7 раза короче висков. Последние сильно и равномерно выпуклые. Усики заходят за основание переднеспинки 4.5 дистальными члениками.

Переднеспинка сердцевидная, в 1.13 раза шире длины, в 1.28 — своего основания и лишь в 1.22 — головы с глазами. Максимальная ширина переднеспинки на уровне передней  $\frac{1}{2}$  ее длины. Бока слабо дуговидно сужены вперед, перед основанием с очень широкой, но не глубокой выемкой. Передний край заметно шире основания, почти прямой до треугольных, округленных на вершинах, сильно выдающихся вперед передних углов. Основание равномерно вогнутое; задние углы слабо остроугольные, узко округлены на вершинах, несколько выступают в стороны. Бока переднеспинки умеренно широко распластаны, впереди слабо, кзади сильнее и шире отогнуты. Базальные ямки глубокие, впереди далеко продолженные вдоль бокового края. Диск слабовыпуклый, срединная линия резкая, вдавленная, достигает заднего края и чуть не доходит до переднего. Передние поперечные бороздки хорошо выражены, базальная окантовка переднеспинки узко прервана посередине. Поверхность переднеспинки без следов пунктировки и морщинистости.

Надкрылья вытянутые, в 1.76 длиннее совместной ширины, в 1.63 шире плеч; в 2.78 длиннее и в 1.40 раза шире переднеспинки. Максимальная ширина надкрылий — за серединой. Бока назад дуговидно, вперед почти прямолинейно сужены, плечи широко тупоугольные, едва выступают; их зубцы очень сильно сглажены. Базальная окантовка надкрылий легко изогнута. Боковая кайма неширокая, впереди очень плавно сужена. *Series umbilicata* состоит из 20—21 поры, преапикальных пор 3 пары. Бороздки глубокие, с едва заметными следами пунктировки, промежутки очень слабо выпуклые. Диск без уплощения посередине.

Микроскульптура на голове изодиаметрическая, в лобных ямках с микропунктировкой, на диске переднеспинки слабопоперечно-ячеистая; на надкрыльях более грубая, из мелких изодиаметрических ячеек.

Диагноз. Новый таксон очень близок к *L. petrimagni* Kryzh. et Mich. (Крыжановский, Михайлов, 1975), известному из хр. Петра I и левого берега р. Оби-Хингоу ниже Тавильдары. Отличается почти параллельносторонним телом, сильно вздутой головой с более мелкими глазами и шаровидными висками; очень длинной вырезкой бокового края переднеспинки, из-за которой максимальная ширина последней смещена вперед; слабее расширенными кзади надкрыльями.

Вероятно, *L. capito* sp. n. является лишь западным подвидом *L. petrimagni* Kryzh. et Mich., но для решения вопроса о его статусе необходим дополнительный материал по обоим таксонам.

#### СПИСОК ЛИТЕРАТУРЫ

- Кабак И. И. Новые таксоны жуков (Coleoptera, Carabidae) из Казахстана // Вестн. зоологии. 1992. № 6. С. 74—79.
- Крыжановский О. Л., Михайлов В. А. Обзор среднеазиатских видов рода *Pristonychus* Latr. (Coleoptera, Carabidae) // Зоол. журн. 1975. Т. 54, вып. 1. С. 139—142.
- Casale A. Revisione degli Sphodrina (Coleoptera, Carabidae, Sphodrini). Monografie V. Mus. Reg. Sci. Nat. Torino. 1988. 1024 p.
- Deuve Th. Deux nouveaux *Microsphodrus* des Monts Thian-Shan occidentaux (Coleoptera, Carabidae) // Bull. Soc. Ent. Fr. 1993. T. 98, N 1. P. 86.
- Dvořák M. Neue *Antisphodrus*-Arten aus Mittelasien und Iran (Col., Carabidae, Sphodrini) // Acta Ent. Bohemoslov. 1982. Vol. 79, N 4. P. 274—289.
- Kryzhanovskij O. L., Belousov I. A., Kabak I. I., Kataev B. M., Makarov K. V., Shilenkov V. G. A checklist of the ground-beetles of Russia and adjacent lands (Insecta, Coleoptera, Carabidae) PENSOFT-Publishers. Sofia—Moscow. 1995. 271 p.

Зоологический институт РАН,

Санкт-Петербург;

Институт зоологии и генофонда животных

НАН Казахстана,

Алма-Ата.

Получила 10 I 1996.

## SUMMARY

Six new species of the genus *Laemostenus* Bon. are described from Middle Asia: *L. (Microsphodrus) kuraminensis* sp. n. from Kuramin mountain ridge, close to *L. tacitus*, but well distinguished from all known *Microsphodrus* species by the cordiform pronotum with protruded anterior angles; *L. (Microsphodrus) moldoensis* sp. n. from the eastern part of Moldo-Too mountain ridge, close to *L. dolini* but with the pronotum before hind angles straightly narrowed and a little sinuated with lateral margins widely flattened; *L. (Microsphodrus) sonkulensis* sp. n. from the mountains of the eastern part of Son-Kul lake valley, close to *L. dolini* and *L. moldoensis*, differs from both species in the form of pronotum; *L. (Pristonychus) ferghanicus* sp. n. from the north-western part of Fergana ridge, eastern part of Chatkal ridge and western part of Moldo-Too ridge, close to *L. conradti* but with the body wider, pronotum of differing form, lamella of penis with wider edge; *L. levis* sp. n. from Alma-Ata region differs in the light colour and body shape from all species known from Middle Asia; its systematic position is not clear; *L. (Pristonychus) capito* sp. n. from Vakhsh ridge very close to *L. petrimagni* but differs well in the parallel-sided body and strongly swollen temples. Holotypes of new species are deposited in the Zoological Institute, St. Petersburg.