

А.С. РЯБУХИН

НОВЫЙ ВИД РОДА *MICROPEPLUS* (COLEOPTERA, MICROPEPLIDAE)
С СЕВЕРО-ВОСТОКА СССР. СООБЩЕНИЕ 1

Материал был собран во время полевых работ в Магаданской обл. в 1981 г. Описываемый вид относится к группе видов *Staphylinoidea* по классификации Кэмпбелла (Campbell, 1968:237).

Micropeplus borealis Ryabukhin, sp.n.

М а т е р и а л. 1 голотип, ♂, 5 паратипов (3♂♂, 2♀♀). Магаданская обл. Верховые Колымы, 5 км северо-восточнее пос. Ларюковое, 16.VI 1981, А.С. Рябухин, 4 экз.; Северное Охотоморье, 2 км западнее пос. Сплавная, 5.IX 1981, А.С. Рябухин, 2 экз. Типы хранятся в коллекции Зоологического института АН СССР (Ленинград).

О п и с а н и е. Длина 2,6, ширина 1,2 мм. Смоляно-бурый до почти черного, антенны и ноги обычно светлее, красно-коричневые.

Голова, центральная часть диска переднеспинки и ее боковые распластанные части гранулированы, умеренно блестящие. Боковые выпуклые части диска переднеспинки, поверхность надкрылий между пунктировкой, три базальных брюшных тергита гладкие, блестящие. Поверхность паратергитов, предапикального и апикального тергитов в очень тонкой сетчатой микроскульптуре.

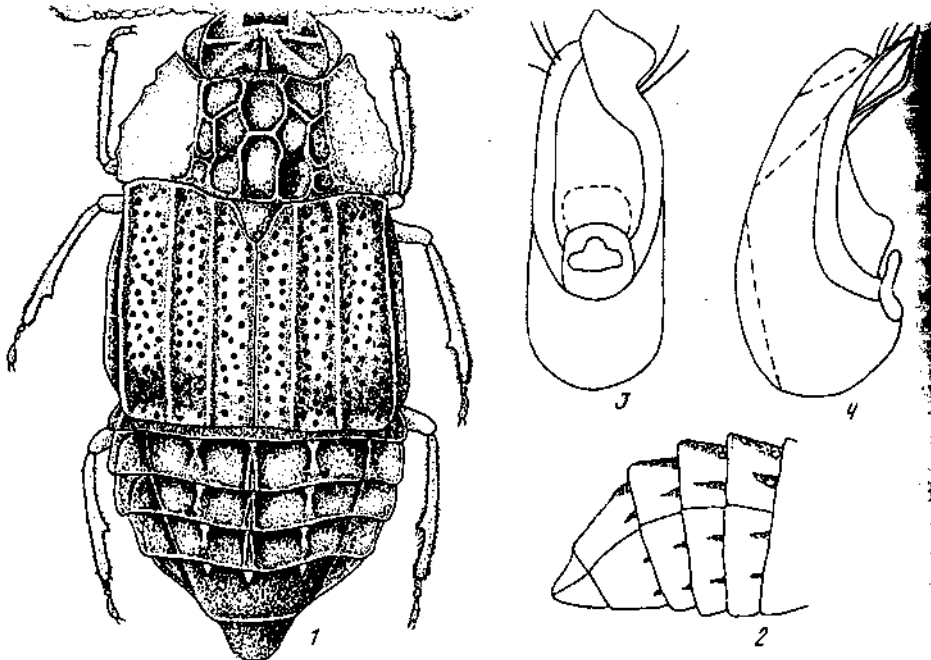
Наличник трапециевидный; его передний край прямой или едва заметно выемчатый посередине, передние углы закруглены. На лбу между приподнятыми боковыми краями в основании имеется глубокое, широкое поперечное вдавление. От основания головы проходит узкий длинный срединный киль, с каждой стороны которого в основании имеется глубокое вдавление. Темя с двумя подтемями по бокам от срединного киля. От середины внутреннего края глаза длинный поперечный киль.

Переднеспинка более чем вдвое шире своей длины (отношение 2,4 : 1). Отношение ее длины к длине надкрылий как 1 : 2,2; ширина основания чуть больше или равна ширине основания надкрылий. Максимальная ширина переднеспинки — в основании. Боковые стороны выпуклые в базальной половине, далее почти прямые, равномерно сужаются к вершине; края с 4–5 мелкими зубчиками. Диск переднеспинки с 12 замкнутыми ячейками, из которых латеральные выражены значительно слабее центральных (рисунок, 1).

Надкрылья значительно шире своей длины (отношение 1,41 : 1), слабо выпуклые в профиль, в апикальной четверти с поперечным вдавлением, более глубоким к бокам. Боковые стороны прямые, параллельные. Внутреннее дискальное ребро параллельно прищипному, прямое или очень слабо выгнуто наружу в базальной трети; вершина слегка приподнята. Наружное дискальное ребро прямое или едва заметно выгнуто наружу. Плечевое ребро прямое или слабо выемчатое спереди от срединного. Псевдоэпиплевральное ребро при виде сбоку выгнуто книзу в апикальной трети, его вершина едва соприкасается с эпиплевральным ребром. Эпиплевры умеренно широкие. Интервалы между точками в крупной, глубокой пунктировке. Расстояние между точками приблизительно равно их диаметру. 1-й интервал с двумя неправильными рядами точек, 2-й — с двумя-тремя неправильными рядами, 3-й интервал с беспорядочно расположенными точками. Ширина интервала приблизительно в 5–6 раз больше диаметра точки. Интервал между плечевым и псевдоэпиплевральным ребром с одним рядом точек, псевдоэпиплевры с двумя-тремя неправильными рядами точек, эпиплевры с одним рядом более мелких точек.

Три базальных брюшных тергита со слегка расширяющимся к вершине срединным килем, достигающим заднего края тергита. Латеральные кили с перетяжкой посередине, немного заходят за срединный тергита. Все кили IV тергита едва достигают трети длины, срединный киль полого опускается к поверхности тергита (рисунок, 2). I базальный брюшной стернит с широкой, умеренно глубокой впадиной для вкладывания задних бедер, в медиальной трети которой имеется киль, пересекающий всю впадину. Срединная часть I стернита с четырьмя очень маленькими, короткими киллями; срединный киль не всегда различим, едва намечен. II–IV стерниты с каждой стороны с двумя киллями в латеральной половине, достигающими половины длины стернита, и тремя более мелкими киллями в срединной части. Латеральные кили V стернита достигают трети длины стернита, срединные кили едва намечены.

С а м е ц. Наличник не видоизменен. Средние и задние голени с хорошо развитой треугольной впадиной на внутреннем крае. Заднегрудь с узким, длинным срединным вдавлением, почти незаметным в центре, слегка углубляющимся и расширяющимся кпереди, и сильнее — кзади. В центральной части диска с каждой стороны от срединного вдавления, под небольшим углом к нему, расположено продольное вдавление. Сбоку от него находится еще одно небольшое вдавление. Кпереди от продольного вдавления имеется более крупное вдавление овальной формы. Вдоль бокового края заднегрудки два крупных, но неглубоких продольных вдавления. Более узкое и глубокое вдавление вытянутой формы расположено вдоль заднего края заднегрудки. Апикальный край последнего стернита с глубокой треугольной вырезкой и небольшим вдавлением.



Micropeplus borealis sp. n.: 1 — общий вид; 2 — брюшко, вид сбоку; 3, 4 — гениталии самца (3 — вид снизу, 4 — вид сбоку)

Гениталии асимметричные (рисунок, 3, 4).

С а м к а. Средние и задние голени без шпор; скульптура заднегруди как у самца. Апикальный край последнего стернита широко закруглен.

З а м е ч а н и я. *Micropeplus borealis* наиболее близок к японскому *M. hiromasii* Wat. et Shib. (Watanabe, Shibata, 1964; Watanabe, 1975), от которого отличается формой гениталий самца, наличием глубокого поперечного вдавления в основании лба, поднятиями на темени по бокам от срединного киля, скульптурой переднеспинки, более широкими надкрыльями; псевдоэпиплевральное ребро выгнуто книзу в апикальной трети; кили IV брюшного тергита достигают лишь трети длины тергита, предпоследний и последний тергиты в очень тонкой сетчатой микроскульптуре.

Жуки были собраны в пойме р. Хасын, во влажной почвенной подстилке ивово-чозенивого типа с густым подлеском сорбарии с разнотравно-вейниковым травяным покровом. Кроме этого жуки собирались на леднике и во время вечернего лета.

СПИСОК ЛИТЕРАТУРЫ

- Campbell J.M., 1968. A revision of the New World Micropeplinae (Coleoptera: Staphylinidae) with a rearrangement of the world species // *Canad. Entomol.*, 100, 3, 225—267.
 Watanabe Y. 1975. A revision of the Japanese species of the genus *Micropeplus* Latreille (Coleoptera, Staphylinidae) // *Kontyu, Jap. J. Entomol.*, 43, 3, 304—326.
 Watanabe Y., Shibata Y., 1964. On the genus *Micropeplus* Latr. of Japan with descriptions of a new and an unrecorded species (Col.: Staphylinidae) // *J. agric. Sci.*, 10, 3, 67—70.

Институт биологических проблем
Севера ДВО АН СССР, Магадан

Поступила в редакцию
23 марта 1982