

GIUSEPPE PLATIA & PETER CATE

NOTE SISTEMATICHE E SINONIMICHE SU ELATERIDI PALEARTICI

(Coleoptera Elateridae)

L'esame del materiale tipico di *Ectamenogonus montandoni* (Buysson) (Lectotypus ♂, des. G. Platia, 1989), conservato nel Museo Nazionale di Storia Naturale di Parigi, ci costringe a stendere questa nota per chiarire definitivamente alcuni problemi di identificazione e collocazione sistematica di generi e specie.

Tutti i lavori faunistici e sistematici più recenti, e fra i fondamentali le faune di GURJEVA (1979), KISHII (1987), DOLIN (1988), riportano la specie *Ectamenogonus montandoni* (Buyss.), collocandola nella tribù Ampedini Fleutiaux; l'esame del tipo, evidentemente mai esaminato, dimostra in realtà che la specie citata dagli Autori non è la stessa descritta da BUYSSON nel 1888 della Romania; ma non solo, infatti il genere e perciò anche la specie devono essere trasferiti alla tribù Megapenthini Gurjeva.

Tutto ciò si desume già dall'esame dell'aspetto generale dell'insetto; la conferma diviene, però, inequivocabile ad un esame più minuzioso per la presenza delle caratteristiche proiezioni interne delle propleure, che chiudono posteriormente, quasi del tutto, la cavità delle anche anteriori; le stesse non sono presenti nella tribù Ampedini Fleut.

La prima conseguenza di ciò è la sinonimia seguente:

Penthelater Ohira, 1970 = *Ectamenogonus* Buysson, 1893 (Megapenthini) (nov. syn.).

Nel 1983 GURJEVA & PENEV, hanno descritto *Penthelater vassilevi* della Bulgaria, che si rinviene anche in Grecia; essa risulta sinonimo di *montandoni*:

Penthelater vassilevi Gurjeva & Penev, 1983 = *Ectamenogonus montandoni* (Buysson), 1888 (nov. syn.).

Risulta a questo punto necessario dare anche un nuovo nome generico alle specie finora incluse in *Ectamenogonus* sensu Auct. (nec Buysson, 1893) appartenenti alla tribù Ampedini.

In onore di Reitter, che per primo studiò questo gruppo di specie, proponiamo il seguente nome:

Reitterelater nomen novum

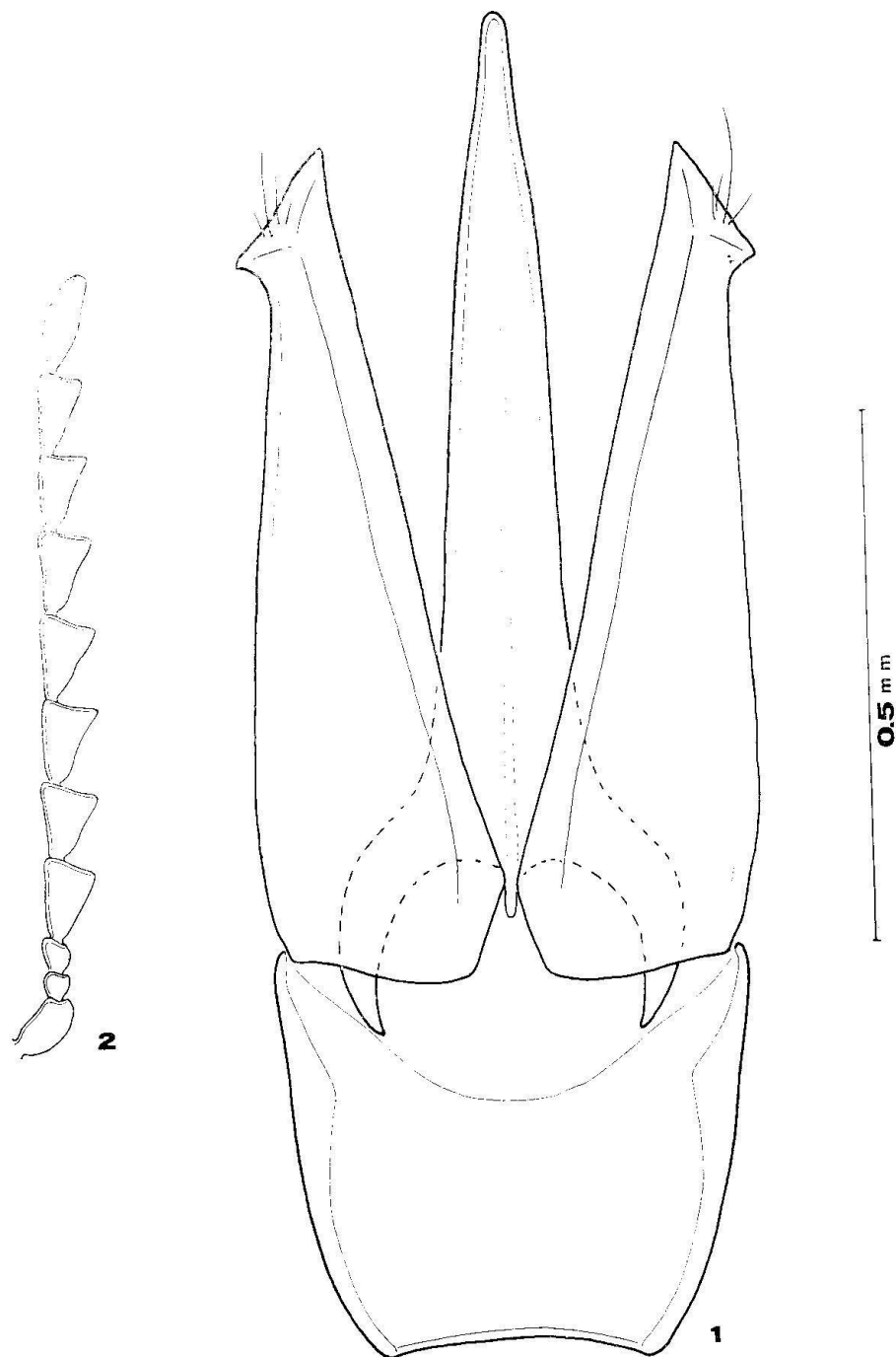
Type-species: *Elater fulvus* Reitter, 1891.

Diagnosi – Distinto da *Ampedus* Dejean per gli angoli posteriori del pronoto bicarenati; da *Brachygonus* Buysson si distingue per le caratteristiche diverse della apofisi prosternale meno bruscamente ristretta e più dolcemente declive dietro le anche anteriori; da *Kometsukia* Kishii per il II e III articolo delle antenne della lunghezza od appena più corti del IV, se presi assieme, e per la tomentosità degli articoli meno densa.

Descrizione – Corpo di dimensioni medie (9 - 13 mm), più o meno convesso, di colore generalmente da ferrugineo scuro a nerastro più o meno lucente.

Fronte convessa con carena frontale in avanti completa, fin quasi in contatto col clipeo; antenne nel maschio superanti in genere appena gli angoli posteriori del pronoto, II e III segmento nel maschio della lunghezza del IV od appena più corti, nella femmina più snelli; gli articoli sono più o meno seghettati dal IV.

Pronoto più o meno convesso e più o meno regolarmente ristretto dalla base all'apice; punteggiatura distinta; spesso è presente un solco mediano longitudinale limitato alla base; angoli posteriori bicarenati, la carena esterna è spesso poco visibile.



Figg. 1-2 - *Reitterelater dubius* n. sp., Paratypus ♂: Sicilia, Gibilmanna: Edeago ed antenna.

Elitre della larghezza del pronoto, striate, arrotondate all'apice. Articoli dei tarsi di lunghezza decrescente, semplici.

Apofisi prosternale poco ristretta e gradualmente declive dietro le anche anteriori; suture prosternali in avanti impresse.

Edeago con lobo mediano poco più lungo dei parameri, questi apicalmente dentati.

Distribuzione – Europa, Asia, Giappone, Nord America.

Diviene altresì necessario descrivere con un nuovo nome e fissare il materiale tipico della specie *montandoni* sensu Auct. (nec Buysson, 1888).

Reitterelater dubius n. sp. (Figg. 1, 2)

Specie - tipo: *Ampedus (Ectamenogonus) montandoni* Gurjeva, 1979: 166; DOLIN, 1988: 64 (nec Buysson, 1888).

Diagnosi – Specie associata in molte collezioni e probabilmente in molte pubblicazioni con *Brachygonus megerlei* (Lac.), per l'aspetto e la colorazione molto simile; si distingue oltre che per le caratteristiche generiche dell'apofisi prosternale, anche per le antenne con II e III articolo meno allungati rispetto al IV.

Materiale esaminato – Holotypus ♂ – Austria: Wien, Lainzer Tiergarten, 22-24.VII.1988 leg. P. Zabransky (coll. Mus. Paris). 83 Paratypi (50 ♂ ♂ e 33 ♀ ♀) – Stessa località dell'Holotypus, ma con date diverse. Svezia: Is. Oland, Halltorp, 6.VII.1949, 4.VII.1970, 13.VII.1970, 2.VII.1972, leg. Baranowsky, leg. Lundberg. DDR: Leipzig, 31.VIII.1948, 25.XII.1951, 10.VIII.1952, leg. Dorn. Francia: Fôret de Fontainebleau, VII.1984. CSSR: Bohemia, Majdalena, 28.III.1976, 7.I.1969, 28.III.1976, leg. Dennes; Moravia, Breclav, VI.1983; Lednice, 23.V.1981, 6.IX.1981, 23.X.1987; Ladnà, 13.V.1981, leg. Stepanck, Cechovsky, Kalab; Slovakia, dint. Zvalen, 9.VII.1986, leg. Cechovsky. Jugoslavia: Slavon., Nasice, 7-10.VII.1956, leg. Palm. Grecia: Thesalia, Kalabaka, 30.VI.1986, leg. Dittrich. Italia: Sicilia, Gibilmanna, 21-25.IV.1981, leg. Palm, Lundberg. Turchia: Anatolia, Col Irmasan, m 1400, VI.1989; Davraz Dag, m 800, VII.1989 (coll. Mus. Lund, coll. Zabransky, Cate, Platia, Lundberg, Schimmel, Cechovsky).

La specie è nota anche dell'Ucraina e sicuramente è presente in altri stati dell'Europa orientale. Per l'Italia c'è un ex. dell'Alto Adige in coll. Gredler.

Descrizione – ♂: lucido; brunastro con sfumature ferruginee; antenne e zampe più chiare; densa pubescenza con riflessi rossicci. Antenne raggiungenti e superanti gli angoli posteriori del pronoto al massimo con 1 - 1,5 articoli; II articolo così lungo che largo, III appena più lungo, presi assieme della lunghezza od appena più corti del IV; IV - X seghettati, nettamente più lunghi che larghi.

Pronoto moderatamente convesso, più largo che lungo con la maggiore larghezza agli angoli posteriori; lati più o meno arcuati e ristretti in avanti, alla base è in genere presente un accenno di solco mediano longitudinale; punteggiatura densa di punti ombelicati, sul disco con intervalli pari a metà del loro diametro, ai lati più densi, contigui, spesso confluenti.

Elitre della larghezza del pronoto, subparallele e lievemente ristrette solo verso l'apice; strie debolmente punteggiate, interstrie subconvesse, ruvide.

Edeago: Fig. 1.

♀: simile al maschio con le antenne più corte e II e III articoli più snelli, presi assieme perfino più lunghi del IV.

Dimensioni – Lunghezza mm 9,5 - 12,5; larghezza mm 2,5 - 4.

Note ecologiche – La specie si rinviene nella carie dei vecchi alberi; in Sicilia nelle vecchie querce.

Ringraziamenti – Si ringraziano sentitamente per avere contribuito alla stesura del lavoro il Dr. C. Girard del Mus. Nat. d'Histoire Nat. di Parigi; il Dr. R. Danielsson del Mus. di Lund ed i colleghi P. Zabransky di Wien, S. Lundberg di Lulea e P. Cechask di Brno. Un particolare ringraziamento all'amico I. Gudenzi per i disegni.

BIBLIOGRAFIA

- BUYSSON H. DU, 1888 – Description d'une nouvelle espèce d'Elateride d'Europe - *Bull. Soc. ent. Fr.*: 202.
 —, 1893 – *Ectamenogonus* n. subgen. - *Bull. Soc. ent. Fr.*: 314-315.
 DOLIN V.G., 1988 – *Fauna Ucraini*, 19 (4): 1-197.
 GURJEVA E.L., 1979 – *Fauna USSR*, Elaterinae - 12 (4): 1-451.
 GURJEVA E.L. & PENEV L., 1983 – A new species of the click-beetle genus *Penthelater* Oh. (Coleoptera, Elateridae) from Bulgaria - *Ent. Obzr.*, 62 (4): 736.
 KISHII T., 1957 – Some new forms of Elateridae in Japan (III) - *Ent. Rev. Jap.*, 8 (1): 10-12.
 —, 1987 – A taxonomic study on the Japanese Elateridae (Coleoptera), with the keys to the subfamilies, tribes and genera - *Kyoto, Japan*: 1-262.
 LUNDBERG S., PALM T. & TROTTESTAM O., 1987 – Coleoptera from Northern Sicilien coast. I. Oak forest at Gibilmanna - *Ent. Tidskr.*, 108: 45-54.
 OHIRA H., 1970 – New or little-known Elateridae from Japan, XII (Coleoptera) - *Bull. Jap. ent. Acad.*, 5 (1): 9-13.
 REITTER E., 1891 – Vierter Beitrag zur Coleopteren Fauna des russischen Reiches - *Wien. Ent. Zeit.*, 10: 234-239.
 —, 1918 – Bestimmungstabelle der Paläarktischen *Elater*-Arten (Coleoptera) - *Wien. Ent. Zeit.*, 37 (4-7): 81-105.

RIASSUNTO

L'esame del tipo di *Ectamenogonus montandoni* (Buysson) ha permesso di trasferire il genere alla tribù Megapenthini e di metterlo in sinonimia con *Penthelater* Ohira, 1970. Per la specie *montandoni* sensu Auct. (nec Buysson, 1888) è stato necessario creare il nuovo genere *Reitterelater* n. gen. (Ampedini) e ridescriverla sotto il nome *dubius* n. sp.

ABSTRACT

Systematic and synonymic notes on palearctic click-beetles (Coleoptera Elateridae).

After the examination of the Type of *Ectamenogonus montandoni* (Buysson) (Lectotype ♂, G. Platia des. 1989), the genus is transferred to the tribe Megapenthini Gurjeva and the genus *Penthelater* Ohira, 1970, is synonymized with it. *Penthelater vassilevi* Gurjeva & Penev, 1983, is a junior synonym of *Ectamenogonus montandoni* (Buysson, 1888). It was necessary to establish a new generic and specific name for *Ectamenogonus montandoni* sensu Auct. (nec Buysson, 1888) in the tribe Ampedini Fleutiaux. *Reitterelater* nom. nov. is separated by *Ampedus* Dej. for the bicarinate hind angles of pronotum; by *Brachygonus* Buys. for the different prosternal process; by *Kometsukia* Kishii for the II and III antennal joints as long to just shorter than IV in the male; as long to just longer in the female and without so dense pubescence. *R. dubius* n. sp. was often confused in the collections with *B. megerlei* (Lac.), but it is distinguished for the prosternal process and different antennae.

Indirizzo degli AA.: – G. Platia - Via Molino Vecchio 21, 47030 Gatteo (FO)
 – P. Cate - Bundesanstalt f. Pflanzenschutz - Trunnerstr. 5, A-1021 Wien (Austria).