

УДК 595.768.23(477.9)

© Н. Н. Юнаков

**NANOMIAS gen. n. — НОВЫЙ РОД ЭНДОГЕЙНЫХ ДОЛГОНОСИКОВ
ПОДСЕМ. ENTIMINAE (COLEOPTERA, CURCULIONIDAE)
ИЗ ГОРНОГО КРЫМА**

[N. N. YUNAKOV. NANOMIAS gen. n., A NEW GENUS OF ENDOGEAN WEEVILS OF THE SUBFAMILY ENTIMINAE (COLEOPTERA, CURCULIONIDAE) FROM THE MOUNTAIN CRIMEA]

В материале из Крыма, полученном от И. В. Мальцева, Б. А. Коротяевым были обнаружены 4 самца нового необычного вида короткохоботных долгоносиков. Мне удалось собрать еще 246 экз. на хр. Чатыр-Даг и выяснить некоторые особенности экологии этого вида.

Я благодарю И. В. Мальцева (Одесса) за очень интересный материал по долгоносикам Крыма, а также И. А. Солодовникова (Витебск), по совету которого проведены сборы насекомых в Орлином ущелье Чатыр-Дага. Особую благодарность я выражаю своему научному руководителю Б. А. Коротяеву за помощь при выполнении работы.

Голотип и паратипы нового вида хранятся в коллекции Зоологического института РАН (Санкт-Петербург), 2 паратипа — в Венгерском музее естественной истории (Будапешт).

Род *NANOMIAS* Yunakov, gen. n.

Типовой вид *Nanomias terricola* sp. n.

Близок к *Omiatima* Silfverberg, 1977 (типовой вид *Omiatima mollinus* Boh.), но отличается очень мелкими размерами тела; более короткой головой с рудиментарными глазами; депигментированными покровами; резко обрывающимся основным краем надкрылий, образующим плоскую вертикальную поверхность для более плотного соприкосновения с переднегрудным отделом, что придает соединению большую жесткость; короткими ногами; слабо развитым мукро на передних голенях и почти не развитым — на задних. Самцы отличаются от самок более мелкими размерами тела и сильно расширенными лапками, опушением из коротких притупленных на конце щетинок и едва заметными тонкими короткими волосками вместо чешуек на промежутках надкрылий. Жуки этого рода сходны с таковыми *Omiatima concinna* (Boheman, 1834). Это один из самых мелких долгоносиков подсем. Entiminae.

Отличительные особенности нового рода характеризуют его как эндогейный производный таксон от *Omiatima*. Строение основания надкрылий и ног указывает на приспособление к обитанию в узких полостях под землей.

Жуки обитают на глубине 15—20 см в полостях под глубоко сидящими в почве камнями среди корней злаков. Имаго ризо-мицетофаги, скапливают

ся в группы, крепко удерживаясь коготками за корни растений и, по-видимому, не выползают на поверхность в течение всей жизни. Вместе с живыми жуками в полостях найдено много их остатков. Спаривание отмечено в конце мая—середине июня.

Nanomias terricola Yunakov, sp. n. (рис. 1—11).

Самец. Головотрубка очень широкая, ее длина больше ширины или равна ей, равномерно сужена до вершины, образует общий конус с головной капсулой. Птеригии не выступают за контур головотрубки, усиковые ямки видны сверху; усиковые бороздки сглажены и сбоку почти не видны. Спинка головотрубки плоская, иногда в средней части слабо продольно вдавлена, слабо сужена вперед и перед основаниями усиков параллельносторонняя, в вершинной трети слабо расширена, наполовину прикрывает основания усиков, в самом узком месте вдвое уже лба и не прикрывает усиковые ямки; почти на всем протяжении спинка четко ограничена от боков. На вершине спинка равномерно скошена, не образуя килевидного окаймления вдоль эпистомальной вырезки. Глаза широкоовальные, очень маленькие, слабо симметрично выпуклые. Виски длинные, вдвое длиннее продольного диаметра глаза. Лоб находится в одной плоскости с основной половиной головотрубки. Поверхность головы тонко равномерно густо пунктирована. Рукоять усиков немного заходит за передний край переднеспинки, довольно толстая, равномерно изогнута, от середины явственно утолщена к вершине. Жгутик слабо утолщен к вершине, длина 1-го и 2-го члеников вдвое больше ширины, оба членика крупнее остальных, 2-й — в 1.5 раза короче 1-го; 3-й членик цилиндрический, его длина равна ширине; остальные членики поперечные, 7-й — шире других. Булава яйцевидная, в 1.75 раза шире 7-го членика жгутика. Опушение жгутика из очень тонких светлых слабо приподнятых волосков.

Ширина переднеспинки в 1.25—1.4 раза больше длины, по бокам переднеспинка сильно равномерно округло выпуклая, наиболее широкая посередине. Основная перетяжка хорошо видна на боках, сильно приближена к основанию; вершинная перетяжка малозаметная, далеко отодвинута от края. Диск плоский, в мелких редких и неглубоких точках, посередине с продольной блестящей полосой без пунктировки. На боках переднеспинки пунктировка заметно гуще, размер и густота точек такие же, как на голове. Щиток незаметный.

Надкрылья продолговато-овальные, почти параллельносторонние, сужены слабо к основанию и сильно — к вершине, наиболее широкие у середины, их длина в 1.4—1.5 раза больше ширины. Диск почти плоский в продольном направлении и слабо выпуклый в поперечном. Бороздки тонкие, мелкие; промежутки на диске вдвое шире бороздок, слабо выпуклые и слабо блестящие. Эпиплевральный край слабо S-образно изогнут на уровне 1—2-го венритов.

Бедр толстые, без зубца. Голени широкие; передние — по наружному краю прямые, на вершине не расширены наружу и умеренно двухвыемчатые по внутреннему краю, их внутренний вершинный угол не оттянут, с толстым длинным мукро. Средние и задние голени на вершине округло расширены наружу, по наружному краю прямые, по внутреннему слабо выемчатые в вершинной половине, с малозаметным мукро. Вершинный край передних голени окаймлен рядом из тонких светлых шипиков. 1-й членик лапок треугольный, его длина равна ширине; 2-й членик сильно поперечный; 3-й — в 2.5 раза длиннее и в 1.16 раза шире 2-го; коготковый членик очень длинный и тонкий, выступает из лопастей 3-го на 1.4 его длины, по длине почти равен предыдущим членикам, вместе взятым. Коготки, сросшиеся только у основания, сильно подогнуты к нижней стороне лапок. Подошва из густых пучков длинных светлых щетинок. Анальный венит без вдавления.

Эдеагус слабосклеротизован, вентральная стенка пениса почти целиком мембранозная, только начиная от вершинной трети слабосклеротизована до вершины. Лигулы почти мембранозные. Апофизы немного длиннее пениса. Стенки эндофаллуса в очень мелких слабо заостренных шипиках. Базальный склерит маленький, спиккуловидный. Парамеры короткие.

Самка. Усики немного короче, чем у самца, рукоять лишь доходит до переднего края переднеспинки. Бедр немного тоньше, голени едва, лапки — значительно уже, чем у самца. Как правило, самки заметно крупнее самцов.

Сперматека с нормально развитыми, сильно сближенными collum и gamus. Вальвы яйцевидно слабосклеротизованные, с длинными сенсиллами в вершинной трети; стилусы не развиты. Манубриум spiculum ventrale слабосклеротизован, carut не выражен; ламелла едва склеротизована, почти мембранозная, ее апикальный край посередине почти прямой, слабо вдавлен посередине, по бокам от вдавления в длинных сенсиллах.

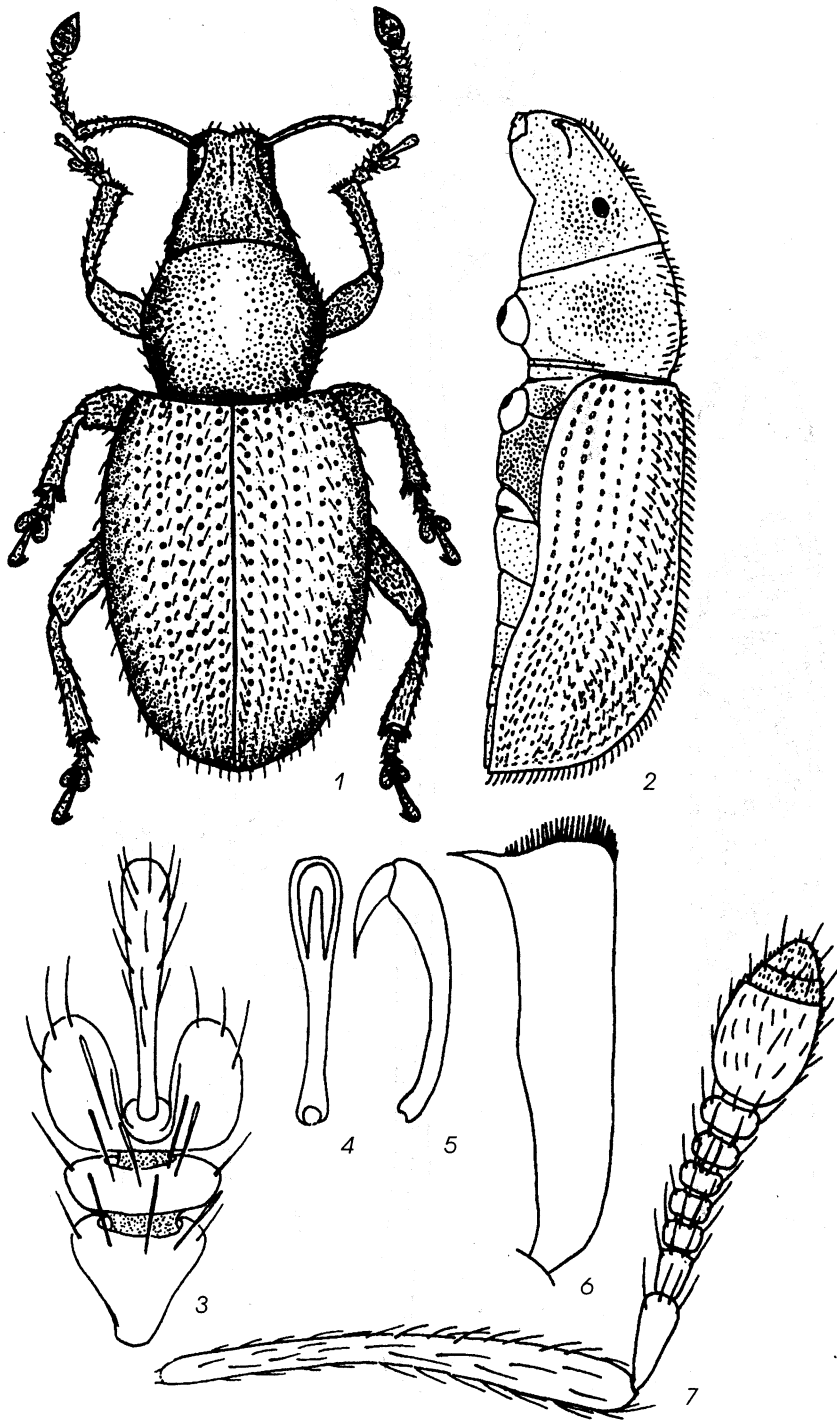


Рис. 1—7. *Nanomias terricola* gen. et sp. n.

1 — общий вид сверху; 2 — тело сбоку; 3 — лапка сверху; 4, 5 — коготковый членик лапки снизу (4) и сбоку (5); 6 — передняя правая голень сверху; 7 — правый усик.

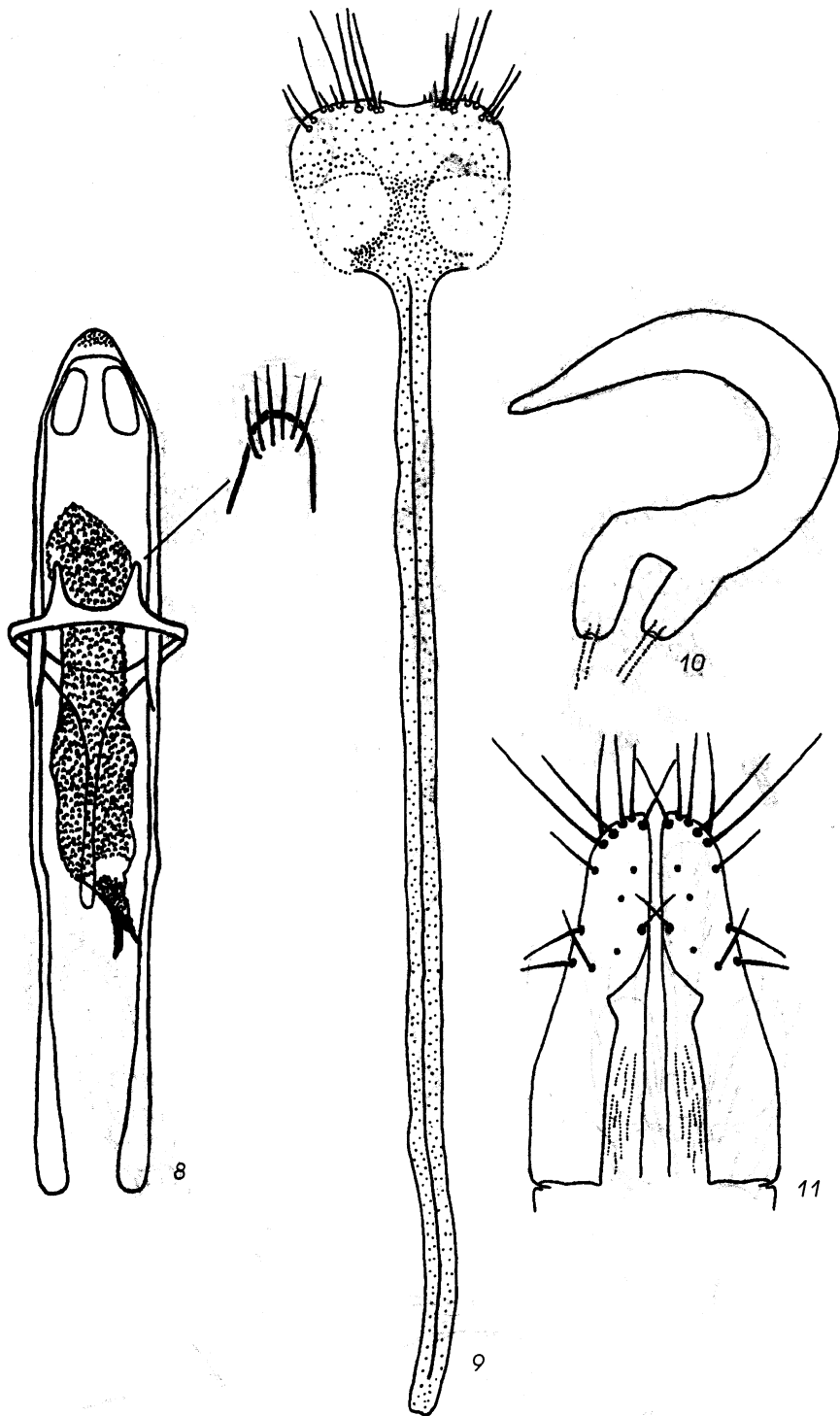


Рис. 8—11. *Nanomias terricola* gen. et sp. n.

8 — эдеагус сверху, 9 — spiculum ventrale сверху, 10 — сперматека, 11 — яйцеклад.

Покровы депигментированные. Тело светло-коричневое, у молодых особей — желтое. Верх в очень тонких коротких светлых прижатых волосках, заметны только при большом увеличении, и длинных узких светлых торчащих щетинках, притупленных на конце и располагающихся правильными рядами на промежутках надкрылий. Длина щетинок примерно равна ширине промежутков. Низ блестящий, в очень тонких светлых прижатых волосках.

Длина тела от переднего края переднеспинки до вершины надкрылий 1.5—1.95 мм, ширина 0.75—0.95 мм; у голотипа соответственно — 1.9 и 0.95 мм.

Голотип (♂): Крым, хр. Чатыр-Даг, Нижнее плато, правый борт Орлиного ущелья, ксерофитный склон с преобладанием злаков, на корнях под глубоко сидящими камнями, 16 VI 2001 (Н. Н. Юнаков). Паратипы: 4 ♂, 11 ♀, собраны вместе с голотипом; там же, под камнями, 23 VI 1975 (А. Семик), 4 ♂; 27 V 2000 (Н. Н. Юнаков), 3 ♂, 2 ♀; 800 м, 20 VI 2003 (К. С. Надеин), 8 ♂, 8 ♀; левый борт Орлиного ущелья, 800 м, 25 VI 2003 (Н. Н. Юнаков), 39 ♂, 50 ♀; возвышенность Курт-Баир, 900 м, 19—20 VI 2003 (Н. Н. Юнаков), 28 ♂, 29 ♀; северный склон Нижнего плато, 500 м, 25 VI 2003 (Н. Н. Юнаков), 12 ♂, 6 ♀; хр. Чатыр-Даг: Среднее плато: пещера Каминная, 1000 м, 19 VI 2003 (Н. Н. Юнаков), 1♂; пещера Бин-Баш-Коба, 1000 м, 21, 23, 24 VI 2003 (Н. Н. Юнаков), 3 ♂, 1 ♀; Верхнее плато: гора Эклизи-Бурун, 1527 м, 24 VI 2003 (Н. Н. Юнаков), 27 ♂, 34 ♀.

Зоологический институт РАН
Санкт-Петербург.

Поступила 29 V 2002.

SUMMARY

A new genus *Nanomias* gen. n. is described for endogean weevil species *Nanomias terricola* sp. n. from the Crimean Mountains.