

АКАДЕМИЯ НАУК СССР

Институт эволюционной морфологии
и экологии животных им. А.Н. Северцова

ФАУНА
И ЭКОЛОГИЯ
ЖИВОТНЫХ
ВЬЕТНАМА

ОТДЕЛЬНЫЕ ОТТИСКИ



ИЗДАТЕЛЬСТВО "НАУКА"

Москва 1983

Т а б л и ц а (окончание)

1	2	3	4
Hispiinae			
<i>Lepthispa bambusae</i> Vor. et Ztz.	i, 1	бамбук	Жуки и личинки в листовых трубках
<i>L.conicicollis</i> Vor. et Ztz.	i, 1	бамбук	То же
<i>L.medvedevi</i> Vor. et Ztz.	i, 1	бамбук	”
<i>Lepthispa bicoloripennis</i> Vor. et Ztz.	i, 1	бамбук	”
* <i>Octodonta depressa</i> Chap.	i, 1	Calamus (Palmae)	То же
<i>Rhadinosa abnormis</i> Gress. a.Kim.	i		Единичная находка
Cassidinae			
* <i>Craspedonta mouhoti</i> Baly	i	<i>Gmelina asiatica</i> (Verbenaceae)	Ранее отмечена на другом виде <i>Gmelina</i>
<i>Glyphocassis trilineata</i> Hope	i, 1	<i>Ipomoea</i> (Convolvulaceae)	Обычна
<i>Cassida</i> (Taiwania) <i>conchylata</i> Spaeth	i	<i>Ipomoea</i> (Convolvulaceae)	”
* <i>C.(T.) rati</i> Maul.	i, 1	<i>Gynostemma pentaphyllum</i> (Cucurbitaceae)	Окончательно подтверждена связь с данным растением
<i>C.(T.) imparata</i> Gress.	i	<i>Gomphostenia</i> (Labiateae)	Найдена в массе, сильно повреждает растение

УДК 595.768.11

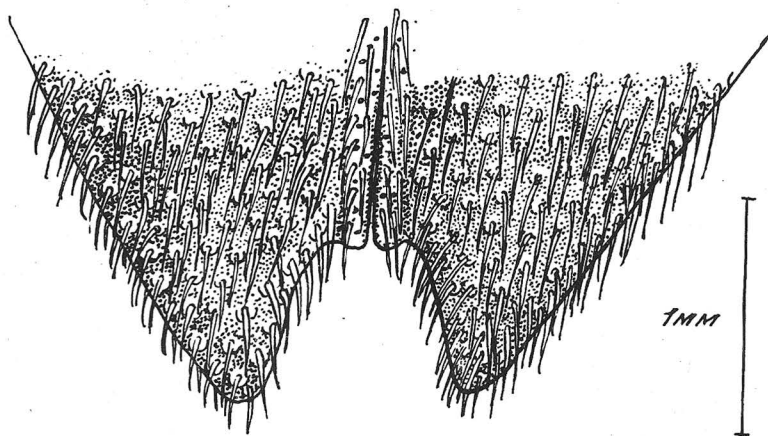
НОВЫЙ ВИД РОДА PROTAXIS (Coleoptera, Cerambycidae, Aseminae) ИЗ ВЬЕТНАМА

С.В.Мурзин

В составе рода *Protaxis* Gahan до сих пор были известны четыре вида: *P. fulvescens* Gahan, 1906 из Бирмы и Тонкина, *P. bicoloripes* Pic, 1923, *P. fulviventris* Heller, 1926 и *P. incisipennis* Pic, 1939 из Тонкина. В 1963 г. в пров. Бактхай (окр. г. Тхайнгуен) О.Н.Кабаковым найден еще один вид этого рода. Приводим описание этого вида. Тип передан в Зоологический институт АН СССР (Ленинград).

Protaxis kabakovi S.Murzin sp. nov.

Голова удлинённая, в ячеистой пунктировке, со следами гладкой продольной линии на лбу, густо покрыта торчащими из ячеек щетинками. Переднеспинка шире головы, поперечная, уплощенная на диске, ближе к



Вырезка на вершине надкрылий *Protaxis kabakovi* sp. nov.

основанию со сплюсненным боковым краем, перед серединой с латеральными буграми, от которых сужена довольно сильно к основанию и слабее — к вершине; в мельчайшей шагреневои пунктировке и густо посаженных некрупных бугорках; покрыта стоячими, изогнутыми на вершинах щетинками. Щиток полукруглый, в густых лежащих волосках. Надкрылья несколько шире переднеспинки, удлинненные, параллельносторонние, плавно суженные к вершине в последней трети; каждое с четырьмя слабо заметными продольными ребрами, внутреннее из которых слито со швом и выделяется лишь вблизи щитка. Надкрылья в мельчайшей шагреневои пунктировке и густо посаженных бугорках: шагреневых и имеющих вид полукруглых валиков выпуклостью вперед на основании, гладких и круглых в 3/4 надкрылий; каждый бугорок несет направленную назад щетинку. Вершина надкрылий с косой вырезкой: вершинный зубец намного длиннее шовного (см. рисунок). Низ груди в мелкой морщинистой пунктировке и очень ровном желтовато-сером покрове. Стерниты брюшка в мелкой пунктировке, почти отсутствующей на основаниях и сгущающейся к вершинам стернитов; точки несут направленные назад желто-серые волоски. Антенны достигают середины надкрылий у самца, передней четверти у самки; скапус с большим тупым зубцом на вершине с внутренней стороны; вершины VII—X члеников снаружи вытянуты в зубцы. Ноги довольно длинные; каждая голень с продольным гладким ребром, в мелкой пунктировке, покрыта грубыми черными с красноватым отливом щетинками; бедра пунктированы несколько крупнее, на вершинах в таких же щетинках, на основаниях в красноватом покрове; лапки с густой буроватой волосной подошвой, сверху в грубых темных щетинках. Тело темно-бурое, почти черное; голова (кроме вершин мандибул и глаз), переднегрудь, щиток и надкрылья рыжие, в рыжевато-желтом покрове. Длина тела 19—21 мм.

М а т е р и а л. Голотип — самец. Вьетнам, горы 50 км NO Тхайнгуен, 300 м, 28.X 1963 г., Кабаков. Паратип — самка. Там же, 8.III 1963 г.

Вид назван в честь О.Н.Кабакова.

Определительная таблица видов рода *Protaxis*

- 1 (2). Бедра на основании рыжие. 13–18 мм *P. bicoloripes*
2 (1). Бедра целиком черные.
3 (6). Вершина надкрылий округлена.
4 (5). Тело желто-коричневое; глаза, антенны, ноги черные. 10–13 мм. *P. fulviventris*
5 (4). Тело черное; голова, переднеспинка, щиток, надкрылья рыжие. 13–16 мм *P. fulvescens*
6 (3). Вершина надкрылий с вырезкой.
7 (8). Вырезка на вершине надкрылий прямая: краевой и шовный углы выдаются примерно одинаково. 5–21 мм *P. incisipennis*
8 (7). Вырезка на вершине надкрылий косая: краевой угол выдается значительно сильнее, чем шовный. 19–21 мм *P. kabakovi* sp. nov.

УДК 595.763.79

**НОВЫЙ РОД БОЖЬИХ КОРОВОК
(Coleoptera, Coccinellidae) ИЗ ВЬЕТНАМА**

Хоанг Дык Ньюан

Настоящая работа посвящена описанию нового рода из подсемейства *Coccinellinae* и принадлежащих к нему 4 новых видов. Все голотипы хранятся в Зоологическом институте АН СССР в Ленинграде.

РОД NEDINA HOANG N.GEN.

Овальный или длинноовальный, голый. Голова с широким лбом, усики 11-члениковые. Первый членик большой, но не очень выпуклый сбоку. Последний членик челюстного щупика топорovidный. Лабиальный щупик с длинно-конусообразным последним члеником. Переднеспинка с округленными передними и задними углами, на боковых краях имеется с каждой стороны 2 выемки; передняя часть переднеспинки тесно обнимает голову. Щиток маленький, треугольный. Боковые края надкрылий с узким и округленным валиком. Эпиплевры надкрылий с ямками для колен и доходят почти до вершин надкрылий. Переднегрудь своеобразная: гипомерон с глубокой выемкой, переднегрудной выступ крупный, длинный, выпукло опускается, его передняя часть сильнее опускается и вытягивается вперед, вследствие чего образуется упор для головы. Передний край среднегруды с круглой выемкой. Бедренные линии открытые, без дополнительной линии. Ноги длинные, тонкие, лапки скрыто четырехчлениковые, их коготок с базальным зубцом, на вершинах голеней нет шипов. Медиальная часть гениталий самца более или менее плоская по бокам, особенно в вершинной части; сифон довольно толстый и сильно закругленный. Генитальные пластинки длинные, с узкой передней частью; стилуса почти нет. Семеприемник полукольцевой, тонкий.

Nedina n. gen. больше всего напоминает *Neda Mulsant* [Timberlake, 1943, Bielawski, 1963], особенно по структуре гениталий. От всех родов он отличается крупным и длинным переднегрудным выступом и большой круглой выемкой в середине переднего края среднегруды.

Типовой вид: *Nedina flavescens* Hoang, n. sp.