

К ПОЗНАНИЮ РОДА CHRYSOLINA MOTSCH. (CHRYSOMELIDAE)  
ДАЛЬНОГО ВОСТОКА И ПРИЛЕГАЮЩИХ РАЙОНОВ

Л. Н. Медведев

(Ботанический институт АН СССР)

Род *Chrysolina* — один из наиболее обширных среди листоедов, его систематика до сих пор изучена недостаточно. В настоящей работе устанавливаются 2 новых подрода и описываются новые 2 вида и 2 подвида с юга Дальнего Востока, а также с п-ова Корея и Китая.

*Pseudolithoptera* L. Medvedev, subgen. n.

Основание усиков приближено к наличнику. Последний членик челюстных щупиков самца длиннее предпоследнего, слабо расширен. Переднеспинка с дуговидными боковыми краями и развитым боковым валиком, нерезко отграниченным от диска. Надкрылья в равномерной спутанной пунктировке. Эпиплевры при осмотре сбоку не различимы в задней трети. Крылья недоразвиты, узкие, достигают середины брюшка. Эпимеры переднегруди с невысоким килем, неявно отграниченным с наружной стороны; эпистерны с гладким плоским боковым валиком, нерезко отграниченным прилегающим к нему участком с поперечной морщинистостью. Передний отросток заднегруди приподнят, с толстой каймой, более широкой, чем кайма за средними тазиками. Отросток 1-го стернита брюшка самца со стертой каймой на переднем крае, его поверхность сильно приподнята, с треугольным вдавлением посередине; 5-й стернит выпуклый, с резко вдавленной продольной линией. Пигидий выпуклый, без срединной линии. Диск переднеспинки в рассеянных мелких точках и нежной волосистые. Самка неизвестна.

Тип подрода — *Chrysolina interlucea*, sp. n. Ареал подрода — п-ов Корея.

Этот подрод, напоминая на первый взгляд представителей подрода *Lithopteroïdes* (в понимании Бехинэ), в действительности имеет с ним мало общего. Оригинальное строение 1-го стернита брюшка самца (не говоря о комплексе других признаков) отличает его от всех других подродов. Вместе с тем, он приближается к подроду *Euchrysolina* по ряду признаков, в частности строением эдеагуса, пигидия, 5-го стернита брюшка самца и другими.

*Chrysolina (Pseudolithoptera) interlucea* L. Medvedev, sp. n.

Самец. Голова в рассеянных точках, лоб без вдавленной продольной бороздки. Лапки всех ног у самца сильно расширенные, снизу сплошь микроскульптуре, матовый; боковой валик в крупных точках, в задней

половине отграничен явственным вдавлением. Надкрылья в мелких негустых точках и в очень густой микроскульптуре, матовые, на боковом крае с рядом более крупных точек. Вершинная половина пигидия в крупных точках. Лапки всех ног одинаковой формы, расширенные. Эдеагус — рис. 1—2.

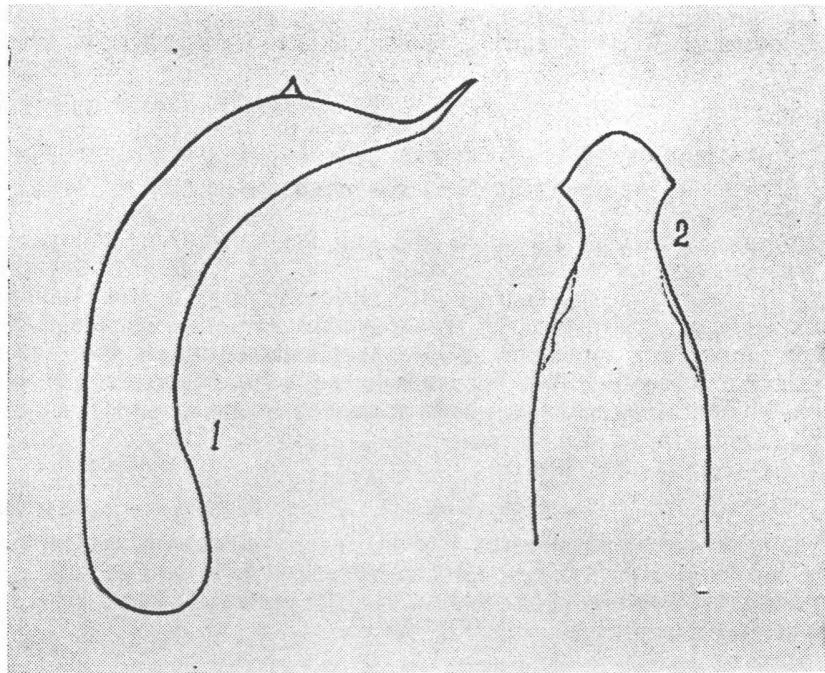


Рис. 1. Эдеагус *Chrysolina interlucea* sp. n.: 1 — вид сбоку; 2 — вид снизу.

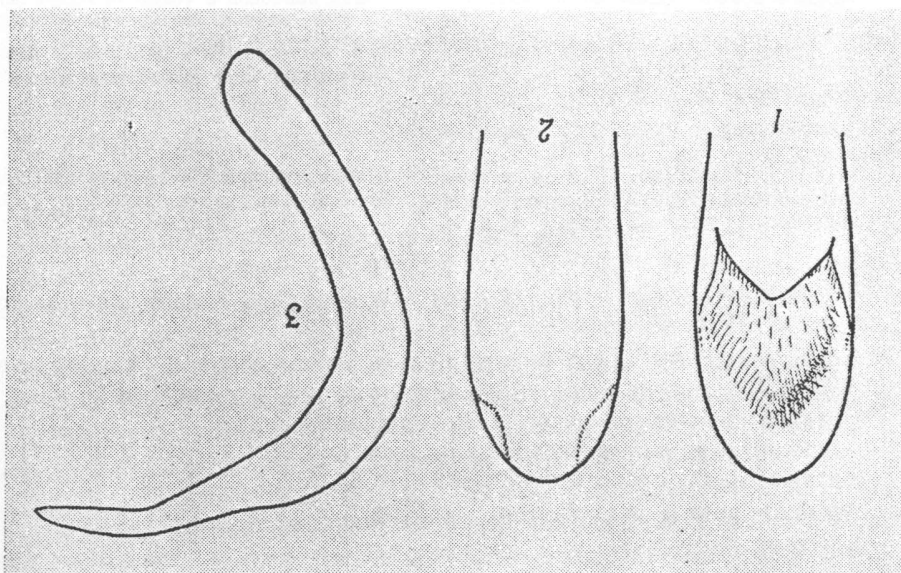


Рис. 2. Эдеагус *Chrysolina pudica* sp. n.: 1 — вид сверху; 2 — вид снизу; 3 — вид сбоку.

Верх синевато-черный с зеленоватым отливом (при вертикально падающем свете), при боковом освещении (особенно при сильном освещении и увеличении) верх, особенно голова и переднеспинка, зеленые, без металлического блеска. Низ и ноги черно-синие с зеленоватым отливом, задние края 1—4 стернитов брюшка рыжие. Длина тела 10 мм, ширина — 6,5 мм.

Северная Корея, окр. Пхеньяна, 1 ♂ — голотип.

#### Подрод *Bechynea* L. Medv.

В этот подрод, установленный для *Ch. kabakovi* L. Medv., следует отнести также *Ch. nikolskii* Jas. и *Ch. sulcicollis* Erm., которые до сих пор включались в подрод *Lithopteroides*. Оба подрода очень близки, причем подрод *Bechynea* является производным *Lithopteroides*, отличающаяся редукцией крыльев. Связывающее звено — *Ch. sulcicollis*, у которой, по крайней мере у южных подвидов, развит боковой валик, что свойственно и *Lithopteroides*. Отличия обоих подродов видны из следующей таблицы:

<i>Lithopteroides</i>	<i>Bechynea</i>
Крылья имеются.	Крылья отсутствуют.
Боковой валик переднеспинки развит.	Боковой валик переднеспинки часто отсутствует.
Надкрылья с 5 продольными рядами зеркальных пятен.	Надкрылья в равномерной спутанной пунктировке.
У ♂ лапки узкие, их 1-й и 3-й членики уже вершины голеней, особенно на средних и задних ногах.	У ♂ лапки широкие, их 1-й и 3-й членики не уже (обычно шире) вершины голеней.
1-й членик лапок ♂ снизу в основной половине с гладкой продольной линией.	1-й членик лапок ♂ снизу сплошь волосистый.
Коготковый членик лапок выдается за вершину 3-го членика более, чем наполовину длины.	Коготковый членик лапок выдается за вершину 3-го членика у ♂ менее, чем наполовину, у ♀ — наполовину длины.
Восточная Палеарктика и север Индомалайской области (от Алтая и Восточной Сибири до средней Индии и Вьетнама).	Северная часть Палеарктики (Приморье, Северный и Северо-восточный Китай, п-ов Корея, Сахалин, Курильские о-ва, Япония).

#### *Chrysolina* (*Bechynea*) *sulcicollis sutschanica* L. Medv., sbsp. n.

Верх матовый. Боковой валик переднеспинки более или менее заметен на всем протяжении, но нигде не отделен от диска отвесной стенкой, назад ограничен пологим вдавливанием и более крупными точками, а впереди только своей выпуклостью. Точки переднеспинки заметно ослабевают кпереди, диаметр точек на переднеспинке и надкрыльях заметно меньше промежутков точек, пунктировка неглубокая. Длина тела ♂ 8,6 мм, ♀ — 10,4 мм.

Южное Приморье, ст. Кангауз (25 км зап. Сучана), 15.VI.1937. 1 ♂ — голотип; там же, 12.VI.1937, 1 ♀ — аллотип. Сбор Н. Н. Филиппова.

*Chrysolina* (*Bechynea*) *sulcicollis adzhalamica* L. Medv., sbsp.

Верх матовый у самки, слабоблестящий у самца. Боковой валик переднеспинки, как у предыдущего подвида, или почти сглажен. Точки переднеспинки почти не ослабевают кпереди. Характер пунктировки верха как у предыдущего подвида. Длина тела ♂ 6,8—6,9 мм, ♀ 8,3—9 мм.

Юго-восток Хабаровского края, р. Аджалами (юго-западнее Советской Гавани), 19.VIII.1965, 1 ♂ и 1 ♀ — голотип и аллотип; там же, 1.VIII.1965, 1 ♂ и 1 ♀ — паратипы. Сбор О. Кабакова.

Оба описанные подвида отличаются от номинального слабообособленным боковым валиком переднеспинки и менее густой и крупной пунктировкой верха, причем первый из них заметно крупнее, а второй заметно мельче номинального подвида. Друг от друга эти формы отличаются как размерами, так и деталями скульптуры верха, хотя в целом очень близки.

Не вполне ясна связь этих форм с *Ch. koreana* Chujo, которая рассматривается Гресситтом как подвид или даже синоним *Ch. sulcicollis* Egm.; *Ch. koreana*, судя по описанию, приближается к описанным выше подвидам, но отличается как от них, так и от номинальной формы наличием крупной ямки на вершине 5-го стернита брюшка ♂. Возможно, что это самостоятельный вид.

*Jacobsonia* L. Medvedev, subg. n.

Близок к подроду *Bechynea* и является его производным. Единственное отличие этого подрода — редукция продольной бороздки на пигидии, которая заметна только в основной половине и не резко отграничена, тогда как у *Bechynea* эта бороздка полностью развита, с отвесными боковыми стенками. Килевидная складка на эпимерах переднегрудки отсутствует.

Тип подрода — *Chrysolina pudica*, sp. n. Ареал — Центральный Китай.

*Chrysolina* (*Jacobsoni*) *pudica* L. Medvedev, sp. n.

Голова и верх матовые, в мелких, довольно густых точках и густой нежной микроскульптуре. Лоб без продольной вдавленной линии. Переднеспинка без бокового валика, ее боковые края в задней половине прямые, в передней — округленные. Щиток в такой же скульптуре, как переднеспинка и надкрылья, но более блестящей. Надкрылья в спутанных точках. Лапки всех ног, особенно передние, у самца расширенные. Эдеагус — рис. 3—5. Длина тела 7,5 мм, ширина — 5,2 мм. Окраска черная, вершина 1-го и 2-й членик усиков рыжеватые. Китай, пров. Сычуань, Дадзяньлу (Э. Рейттер), 1 ♂ — голотип.

у *Ch. sulcicollis* — от тонкой кофтанной линии