

УДК 595.768.12 (5)

© И. К. Лопатин

НОВЫЕ ВИДЫ ЖУКОВ-ЛИСТОЕДОВ (COLEOPTERA, CHRYSOMELIDAE) АЗИАТСКОЙ ФАУНЫ

[I. K. LOPATIN. NEW SPECIES OF CHRYSOMELID BEETLES (COLEOPTERA, CHRYSOMELIDAE) OF THE ASIATIC FAUNA]

В настоящей статье описываются новые виды листоедов из подсемейства *Clytrinae*, *Cryptocephalinae*, *Galerucinae* и *Alticinae*, происходящие из Ирана, Израиля, Китая, Индии, Казахстана и республик Средней Азии. За предоставление для обработки своих материалов я признателен М. Г. Волковичу и М. Ю. Долговской (Зоологический институт РАН, Санкт-Петербург — ЗИН), Й. Елинеку (Национальный музей в Праге, Чехия) и А. С. Константинову (Лаборатория систематики насекомых. Смитсоновский институт, Вашингтон, США). Места депонирования типовых экземпляров новых видов указаны в описаниях.

Labidostomis boreopersicus Lopatin, sp. n.

Обладая волосистой переднеспинкой, черной верхней губой, вогнутой плоскостью мандибул и слабо намеченным срединным зубцом вырезки наличника, сходен с *L. pachysoma* L. Medv., от которого отличается формой эдеагуса и деталями строения головы и переднеспинки, приведенными в описании.

Длина тела 9.0—10.5 мм. Тело металлически-сине-зеленое, надкрылья рыжевато-желтые, с черным плечевым пятном, верхняя губа смоляно-черная, усики черные, с металлическим блеском, лишь первые 3—4 членика снизу желто-рыжие.

Голова с крупным и довольно глубоким, покрытым морщинистыми точками вдавлением между основаниями усиков. Наличник с крупными боковыми зубцами и слабо намеченным, коротким и широким срединным зубцом. Мандибулы изогнутые, с высоко приподнятым узким наружным краем и вогнутой плоскостью. При осмотре в профиль верхний край левой мандибулы очень слабо вогнутый. 3-й членик усиков в 1.5 раза длиннее 2-го, 4-й членик продолговатый и очень слабо расширенный к вершине, 7—10-й членики короткие и широкие, в 2.25 раза шире своей длины, 11-й членик такой же ширины, с округлым выступом на вершине.

Переднеспинка в 1.8 раза шире своей длины, блестящая, покрыта глубокими сильными точками, разреженными на боковых выпуклостях, и прилегающими волосками, хорошо заметными в задней половине. Боковые края переднеспинки с отогнутой кверху, волнистой и снабженной щетинконосными порами каемкой в задней половине. Щиток блестящий, в задней половине пунктированный, в негустых волосках.

Надкрылья матовые, в умеренно густых, неглубоких точках. Передние бедра с прямоугольным зубцом перед вершиной на внутренней стороне. Все голени сильно искривленные. Лапки с удлинненными члениками. Брюшко в негустых тонких волосках.

Эдеагус (рис. 1—3) с удлинненно-треугольной вершиной, ее края на верхней стороне не загнуты внутрь, снизу с удлинненными боковыми вдавлениями.

Иран, пров. Азербайджан, 23 км сев.-вост. Ханча, 5 V 1965, Дж. В. Нил, 3 самца (голотип)

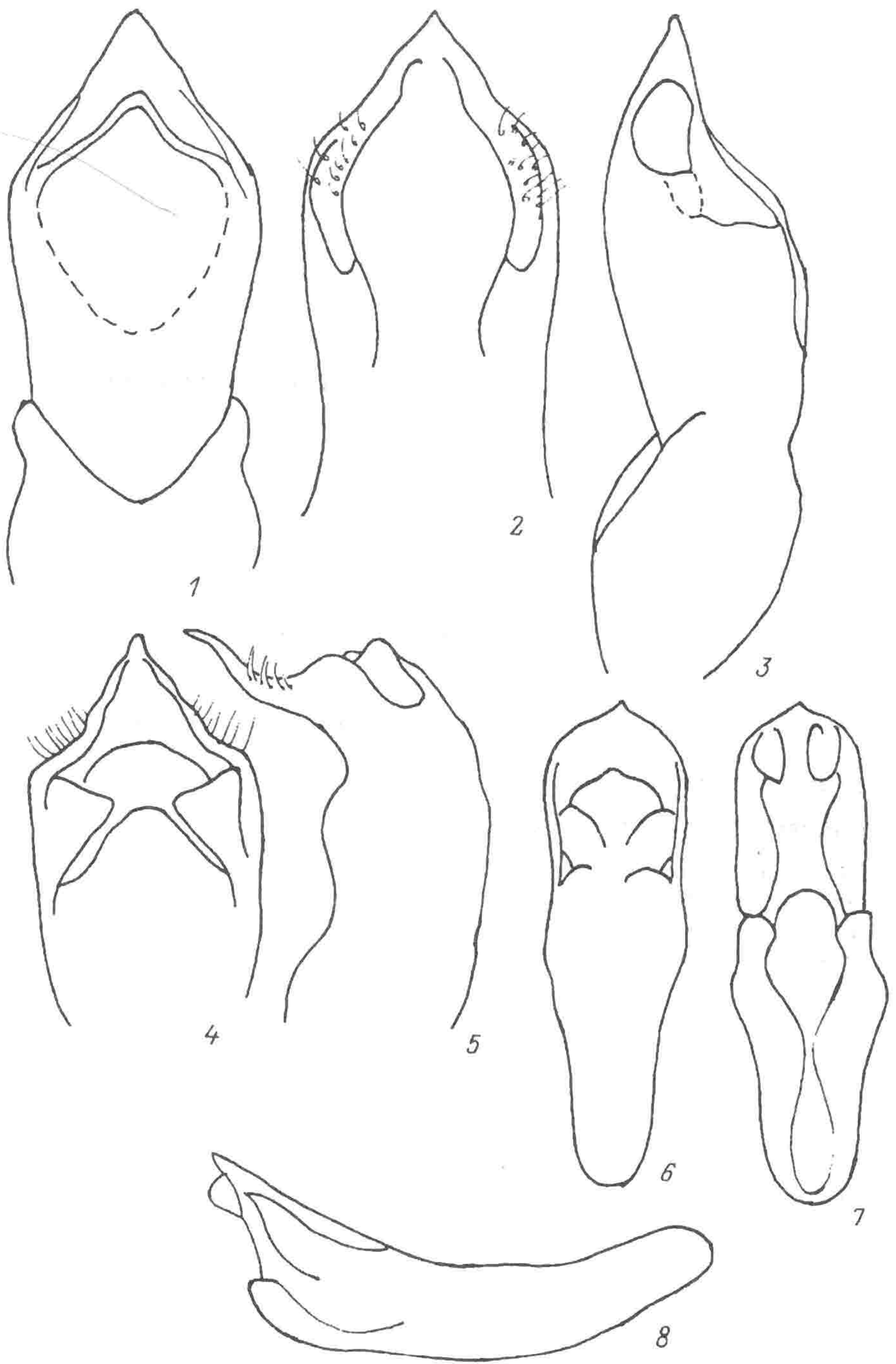


Рис. 1—8. Эдеагус.

1—3 — *Labidostomis boreopersicus* sp. n.; 4—5 — *Cryptocephalus przewalskii* sp. n.;
 6—8 — *C. spangleri* sp. n. 1, 4, 6 — сверху; 2, 7 — снизу; 3, 5, 8 — сбоку.

и паратипы). Типовые экземпляры хранятся в коллекции Смитсоновского института в Вашингтоне.

***Jaxartiolus kozlovi* Lopatin, sp. n.**

Близок к *J. reductosignatus* Lop., от которого отличается мелкой и довольно поверхностной пунктировкой переднеспинки, очень глубокими и более крупными точками в рядах надкрылий с выпуклыми, узкими междурядьями, а также более темной окраской.

Голотип (самка). Длина тела 4.5, ширина в плечах 2.1 мм. Верх охристо-желтый, переднеспинка более темная, с ржаво-коричневым более узким и четким, чем у сравниваемого вида, М-образным рисунком. Пятно в верхней части лба и соединенные с ним узкими перемычками надусиковые пятна также ржаво-коричневые. Черные точки в рядах на диске и на боках надкрылий в задней половине соединены в узкие линии. Низ охристо-желтый, как и ноги, бедра снаружи светло-желтые.

Переднеспинка в 1.3 раза шире своей длины, в задней четверти заметно расширенная, ее диск в небольших и неглубоких точках, редких в задней половине и более густых у вершины. Надкрылья в 2 раза длиннее переднеспинки и в 1.3 раза длиннее своей ширины в плечах. Точки в рядах крупные и глубокие, междурядья узкие, в задней половине и на боках сильно выпуклые, почти килевидные. Волоски на поверхности надкрылий очень короткие, слабо заметные.

Китай, пров. Ганьсу, пустыня Алашань, от урочища Боин-Булак на г. Чжуньвэй, 3—6 VII 1908, П. К. Козлов, 1 самка (ЗИН).

Новый вид назван именем исследователя Центральной Азии путешественника П. К. Козлова.

***Cryptocephalus* (s. str.) *przewalskii* Lopatin, sp. n.**

По рисунку надкрылий напоминает *Cr. lushanensis* Gressitt, но хорошо отличается металлически-черно-синей головой и переднеспинкой, черными ногами с металлическим блеском и формой эдеагуса.

Голотип (самец). Длина тела 5 мм. Верх блестящий. Голова, переднеспинка и щиток металлически-черно-синие, одноцветные; надкрылья рыжевато-желтые, с черным базальным краем и двумя черно-синими поперечными перевязями, соединенными по шву и не достигающими до бокового края; тонкая черная каемка бокового края выражена в задней его половине и переходит на вершины. Низ и ноги черно-синие. Усики смоляно-черные, 1-й членик с металлическим блеском.

Лоб в густой морщинистой пунктировке и тонких прилегающих волосках. Переднеспинка почти полушаровидная, сильно выпуклая, на боках отвесно спадающая, при основании в 1.37 раза шире длины, зеркально блестящая, с очень мелкими и редкими точками, промежутки между которыми в мельчайшей, заметной лишь при большом увеличении пунктировке. Каемка бокового края узкая, лишь у задних углов сильно расширена и отвернута.

Надкрылья широкие, лишь в 1.2 раза длиннее своей ширины в плечах и в 2 раза — переднеспинки, с сильными плечевыми бугорками, отделенными от диска глубокими продольными вдавлениями. Пунктировка неравномерная, на диске редкая, к бокам более густая, кое-где собранная в короткие двойные ряды. Точки надкрылий небольшие, но глубокие, промежутки между ними вокруг щитка и на боках с мелкими морщинками. Пигидий выпуклый, густоточечный, в тонких полуприлегающих волосках.

1-й членик лапок передних и средних ног удлиннен и расширен. 5-й стернит брюшка ближе к вершинному краю с неглубоким поперечным вдавлением, а перед ним с поперечным тупоокругленным возвышением. Эдеагус (рис. 4, 5) на вершине с крупным треугольным зубцом, в профиль изогнутый почти под прямым углом.

Самка (паратип). Длина тела 6 мм. Тело более широкое. Металлический блеск головы и переднеспинки слабее, желтый фон надкрылий у базального края редуцирован.

Китай, пров. Сикан, 10 VIII 1993, 2 экз., хранятся в коллекции в Минске.

***Cryptocephalus* (s. str.) *spangleri* Lopatin, sp. n.**

Может быть сравнен только с *C. ater* Bryant, от которого отличается мелкими размерами (2.8—3.2 мм против 4.5), черным лбом и рыжими эпиплеврами надкрылий.

Черный, блестящий; небольшие пятна на выемке внутреннего края глаза, нижняя половина первых четырех члеников усиков и эпиплевры надкрылий рыжие.

Лоб между глазами узкий, покрыт грубыми точками, как и наличник. Глаза с довольно глубокой и короткой выемкой по внутреннему краю. Усики со слегка расширенными 5-члениковыми члениками; 2-й членик шаровидный, 4-й и 5-й равной длины. Переднеспинка сильно выпуклая, при основании шире своей длины в 2 раза, от основания к вершине округленно-суженная, каемка ее бокового края при осмотре сверху заметна почти до передних углов, узко отогнутая. Диск переднеспинки в очень мелких и редких точках, которые лишь на боках в задней половине становятся более заметными. Переднегрудь с отогнутым вниз и торчащим в виде зубца передним краем. Щиток довольно крупный, языковидный, с глубокой точкой при основании.

Надкрылья в 2.5 раза длиннее переднеспинки и в 1.17 — своей ширины в плечах, с сильно выступающими плечевыми бугорками и правильными, слегка попарно сближенными рядами глубоких и довольно крупных точек, спутанных только на вершинах. Междурядья почти гладкие, на диске плоские, лишь три последних, расположенных над боковым краем, выпуклые.

Брюшко короткое, слабоблестящее, покрыто густыми точками и короткими волосками. Анальный стернит посередине уплощенный. Пигидий сильно выпуклый, коротковолосистый и мелко пунктированный. 1-й членик лапок передних ног удлиннен и умеренно расширен. Эдеагус — рис. 6—8.

Самка (паратип). Длина тела 3.25 мм. Лоб между глазами заметно более широкий, грубо пунктированный.

Изменчивость. Рыжие пятна у внутреннего края глаз могут редуцироваться и остаются только под усиковыми ямками. Пунктировка переднеспинки у нескольких паратипов заметна и на диске, а на боках точки становятся довольно крупной, хотя и неглубокой.

Новый вид назван именем известного американского энтомолога Пола Спанглера.

Южная Индия, Нилгири-хилз, Черрангоде, XI 1950, П. С. Натан. Голотип и 10 паратипов хранятся в коллекции Смитсоновского института в Вашингтоне, 4 паратипа — в коллекции в Минске.

Cryptocephalus (s. str.) *senguptai* Lopatin, sp. n.

Относится к группе одноцветно желто-рыжих индийских видов с зеркально гладкой переднеспинкой и отогнутым передним краем переднегрудки. От *Cr. uniformis* Jac. отличается отсутствием черной плечевой точки и формой эдеагуса.

Длина тела 3.6—4.2 мм. Одноцветно желто-рыжий, с очень узким смоляно-черным окаймлением базального края переднеспинки, щитка и надкрылий; голова и щиток более светлые, у некоторых особей желтые. Усики с 6-го членика коричневатые.

Лоб в рассеянных мелких точках, вдоль середины с короткой слабовдавленной линией. Вершина наличника с округлой вырезкой. 6—11-й членики усиков удлиннены и слабо расширены. Переднеспинка полушаровидная, в 1.55 раза шире своей длины, зеркально блестящая, при основании близ щитка с двумя слабыми вдавлениями. Задние углы острые, оттянутые. Щиток треугольный, с глубокой точкой при основании.

Надкрылья от плеч к вершинам прямолинейно суженные, в 2 раза длиннее переднеспинки и в 1.2 — своей ширины в плечах. Точечные ряды густые, точки в рядах глубокие, но не большие, на боках крупнее, чем на диске, на вершинном скате ослабленные. Междурядья с очень мелкими точками и редкими морщинками. Переднегрудь впереди оттянута и отогнута в виде языковидного выступа. Анальный стернит у вершины с поперечным неглубоким зеркально блестящим вдавлением.

Брюшко в густых морщинистых точках и коротких волосках. 1-й членик лапок передних ног самца заметно расширен и уплощен, почти квадратный. Коготки с зубцом. Эдеагус — рис. 9—11.

Новый вид назван именем известного индийского энтомолога проф. Т. Сенгупта.

Индия, Гоа, Мормугао, V 1925, Дж. Бридвелл. Голотип (самец) и 3 паратипа хранятся в коллекции Смитсоновского института в Вашингтоне, 1 паратип — в коллекции в Минске.

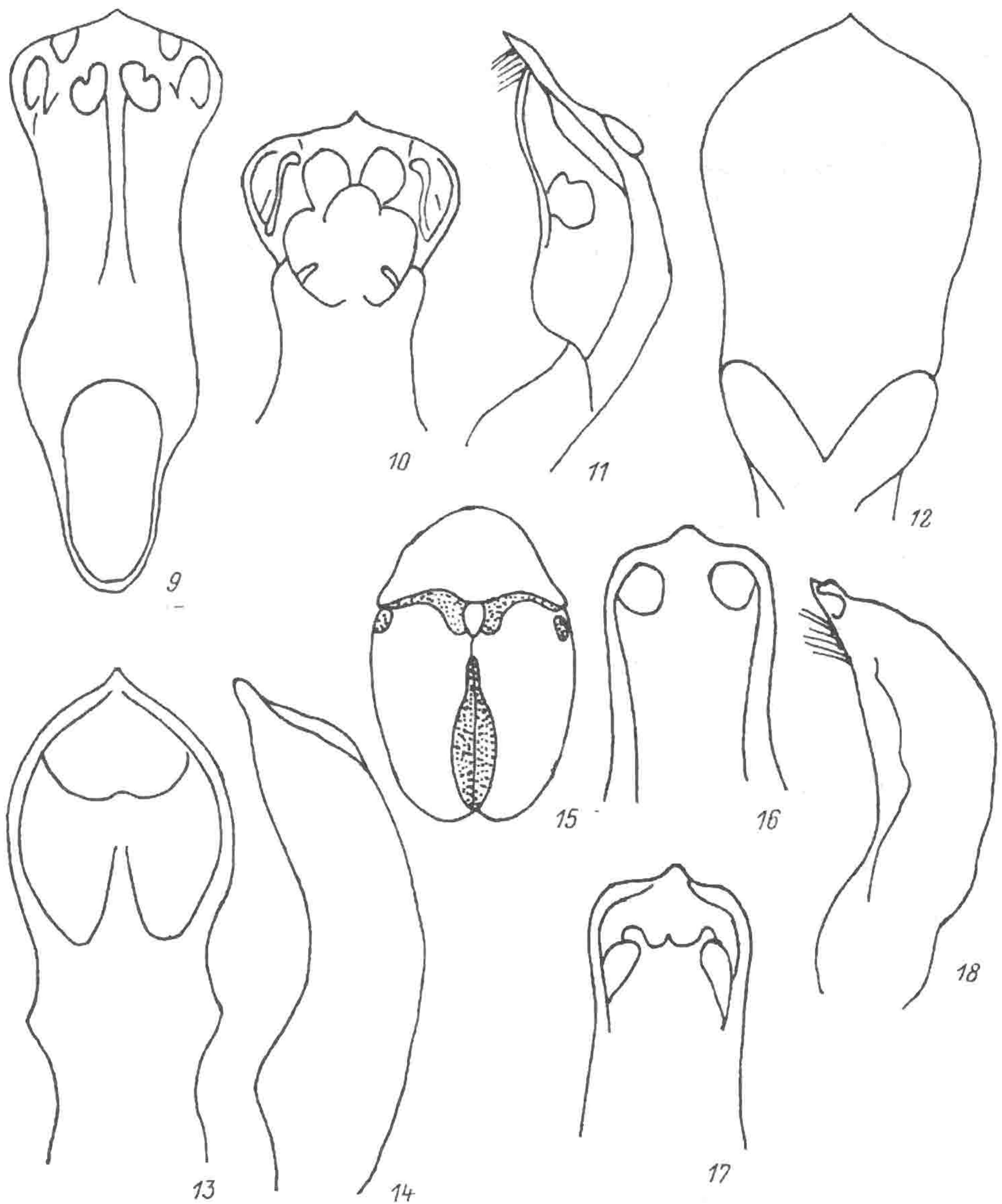


Рис. 9—11. *Cryptocephalus* Geoffr.

9—11 — *C. senguptai* sp. n.; 12—14 — *C. nataliae* sp. n.; 15—18 — *C. sagittifer* sp. n. 9—14, 16—18 — эдеагус снизу (9, 12, 16), сверху (10, 13, 17) и сбоку (11, 14, 18); рисунок верха тела.

***Cryptocephalus* (s. str.) *natalliae* Lopatin, sp. n.**

Очень похож на предыдущий вид, но отличается строением переднегруди и формой эдеагуса.

Голотип (самец). Длина тела 4.2 мм. Желто-рыжий, одноцветный; зубчики базального края переднеспинки и очень узкое, линиевидное окаймление базального края щитка и надкрылий черное. Усики желто-рыжие, начиная с 6-го членика смоляно-коричневые.

Лоб плоский, блестящий, в мелких густых точках. Вершинный край наличника с широкой округлой вырезкой. Усики длинные, достигающие вершиной до середины надкрылий, 5—11-й

членики удлинённые и утолщённые. Переднеспинка в 1.4 раза шире своей длины, зеркально блестящая, с очень узкой боковой каемкой, видимой при осмотре сверху лишь у задних углов. Задние углы почти прямые, слабо оттянутые. Переднегрудь впереди отогнута и вытянута в виде узко-треугольной на конце лопасти, задний край переднегруды с двумя зубцами.

Надкрылья в 1.7 раза длиннее переднеспинки и в 1.14 — своей ширины в плечах, от основания к вершинам очень слабо суженные. Точечные ряды густые, точки в рядах глубокие, на боках крупные, к вершинам заметно мельче, чем в передней половине. Междурядья блестящие, с одним рядом очень мелких точек, последнее междурядье над боковым краем выпуклое. Эдеагус — рис. 12—14.

Самка (паратип). Длина тела 5.0 мм. Надкрылья более суженные кзади и широко и тупо округлены на концах. Анальный стернит с глубокой ямкой, окруженной длинными ресничками.

Новый вид назван именем энтомолога Смитсоновского института Натальи Ванденберг.

Индия, Гоа, Мормугао, VI 1925, Дж. Бридвелл (голотип и один паратип); там же, V 1925 (паратипы). Типовая серия хранится в коллекции Смитсоновского института в Вашингтоне, один паратип — в коллекции в Минске.

***Cryptocephalus* (s. str.) *sagittifer* Lopatin, sp. n.**

Близок к *C. nigrosuturalis* Jac. из Бирмы, от которого отличается одноцветной переднеспинкой, двухцветным низом и меньшими размерами тела.

Голотип (самец). Длина тела 3.6 мм. Верх оранжево-желтый; передний и боковые края переднеспинки, большая часть щитка, нижняя сторона первых 4 члеников усиков и эпиплевры надкрылий желтые; боковая бороздка переднеспинки, узкая каемка базального края щитка и его вершины, полоска вдоль базального края надкрылий, несколько расширенная у щитка, и расширенная кзади шовная каемка, а также плечевое пятно черные; 5—11-й членики усиков черные (рис. 15). Передне- и среднегрудь оранжевые, заднегрудь, брюшко и пигидий черные, за исключением оранжевых середины заднегруды, 1-го стернита брюшка и узкого бокового окаймления остальных стернитов. Ноги черные, базальные половины бедер всех ног оранжевые. Заднегрудь и брюшко в коротком золотистом опушении.

Лоб слабовыпуклый, в довольно густых поверхностных точках. Наличник густо- и морщинисто-точечный. Усики короткие, их вершины заходят за плечевые бугорки надкрылий; членики начиная с 6-го утолщенные и немного удлинённые. Переднеспинка в 1.8 раза шире своей длины, впереди заметно и почти прямолинейно сужена; каемка бокового края очень узкая, при осмотре сверху заметна лишь у задних углов; диск в густых, но очень мелких и поверхностных точках. Переднегрудь с отогнутым в виде широко-округленного выступа передним краем.

Надкрылья в 2.2 раза длиннее переднеспинки и в 1.2 — своей ширины в плечах, кзади слабо, но заметно суженные. Точечные ряды в передней половине диска глубокие, точки в рядах негустые, в задней половине мельче; междурядья местами гладкие или с редкими и очень мелкими точками. Вершины надкрылий широко-округленные.

Лапки передних ног расширены, 1—3-й членики квадратные. Коготки простые. Эдеагус — рис. 16—18.

Самка (паратип). Длина тела 4.1 мм. Анальный стернит брюшка с овальной ямкой.

Индия, Ассам, 10 миль к северу от Тинсукии, 5 IV 1944, Д. Харди (голотип и 4 паратипа); там же, 29 III 1944; Дибругарх, 12 III 1944, тот же сборщик (2 паратипа). Типовая серия хранится в коллекции Смитсоновского института в Вашингтоне, 3 паратипа — в коллекции в Минске.

***Cryptocephalus* (s. str.) *margaritae* Lopatin, sp. n.**

Очень похож на *C. rufofasciatus* Solsky из Средней Азии, от которого отличается формой эдеагуса, широко округленными боками переднеспинки и иной скульптурой междурядий надкрылий.

Голотип (самец). Длина тела 3.5, ширина в плечах — 1.9 мм. Верх желтый, с каштаново-рыжим рисунком, состоящим из треугольного пятна в верхней части лба и надусиковых пятен на голове, М-образного общего пятна на переднеспинке, плечевого пятна и угловатой предвершинной перевязи на надкрыльях. Узкая базальная каемка переднеспинки, щитка и

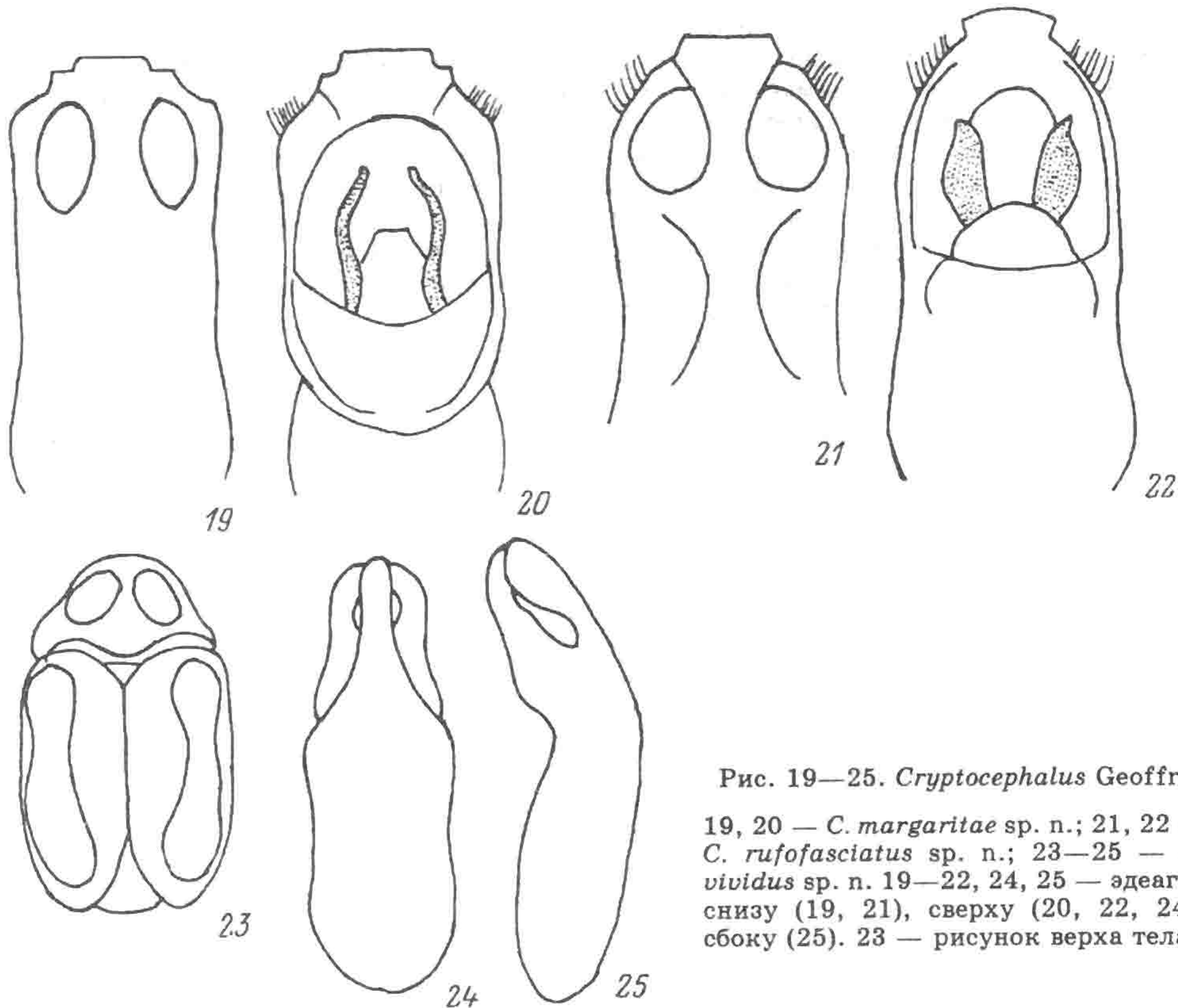


Рис. 19—25. *Cryptocephalus* Geoffr.

19, 20 — *C. margaritae* sp. n.; 21, 22 — *C. rufofasciatus* sp. n.; 23—25 — *C. vividus* sp. n. 19—22, 24, 25 — эдеагус снизу (19, 21), сверху (20, 22, 24), сбоку (25). 23 — рисунок верха тела.

надкрылий черная. Усики ржаво-коричневые. Низ желтый, большая часть заднегруди ржаво-коричневая. Ноги желтые, пятна на наружной стороне бедер и лапки ржаво-коричневые.

Голова в густых морщинистых точках и очень коротких, слабозаметных волосках. Усики довольно длинные, их вершины доходят до середины надкрылий. Переднеспинка с почти прямыми боками, от основания к вершине заметно суженная, в 1.4 раза шире своей длины. Пунктировка на боках и в передней половине диска очень густая и глубокая, с узкими промежутками, а в задней его половине — более мелкая.

Надкрылья в 1.2 раза длиннее своей ширины в плечах и в 2 раза — переднеспинки, с легким и широким перехватом за плечевыми бугорками, слабосуженные к широко округленным вершинам. Точки в рядах умеренно глубокие, на диске более мелкие, на боках глубокие и крупные; междуядья морщинистые, без явственных точек.

1-й членик лапок передних ног удлиннен и умеренно расширен к вершине. Эдеагус — рис. 19, 20. Строение вершинного выступа и предвершинных ямок на нижней стороне отличают его от эдеагуса *C. rufofasciatus* Sols. (рис. 21, 22).

Израиль, долина Арава, 9 км юго-зап. пос. Яхел, на *Calligonum*, 3 VII 1996, голотип и 11 паратипов (2 самца и 9 самок) из сборов М. Ю. Долговской, именем которой назван новый вид.

***Cryptocephalus* (*Burlinius*) *vividus* Lopatin, sp. n.**

Относится к группе *C. nigrofasciatus* Valy и похож на особей этого вида с развитыми черными полосками на диске надкрылий. Отличается мелкими размерами и зеркально-гладкой переднеспинкой.

Тело мелкое, стройное, параллельностороннее. Верх блестящий. Голова желтая; темя, продольная линия на лбу и узкая размытая полоска над усиковыми впадинами рыже-желтые. Усики охристо-желтые, с 5-го членика темнеющие, 6—11-й членики смоляно-коричневые. Переднеспинка желто-рыжая, узкий передний и широкий боковой края, а также якоревидное

пятно при основании охристо-желтые. Щиток желтый, с черным основанием. Надкрылья темно-желтые, узкие базальный и шовный канты и широкая продольная дискальная полоска на каждом надкрылье, занимающая 4—7-е междурядья, суженная посередине и заканчивающаяся на вершинном скате, черные (рис. 23).

Переднеспинка сильно выпуклая, при основании в 1.57 раза шире своей длины, у задних углов широко округлена и почти прямолинейно сужена кпереди. Узкая каемка бокового края при осмотре сверху заметна в задних $\frac{2}{3}$. Диск сильно выпуклый, бока, особенно в передней половине, круто спадающие. Пунктировка очень мелкая и редкая (наколота), промежутки между точками в 5—6 раз шире диаметра точек, гладкие и блестящие. Задний край в мелких зубчиках. Задние углы острые, оттянутые.

Надкрылья в 2.3 раза длиннее переднеспинки и в 1.3 — своей ширины в плечах. Точечные ряды правильные, точки в рядах глубокие, густо расположенные; междурядья гладкие, блестящие, выпуклые.

Голени передних ног прямые. 1-й членик лапок передних ног удлинённый, но нерасширенный. Эдеагус трехлопастный (рис. 24, 25). Длина тела 2.4 мм.

Китай, пров. Шаньси, 120 км вост. Сиань Хушана (Xian Huashan) 3—4 VI 1992, Я. Турна. Голотип (самец) и 11 паратипов хранятся в коллекции У. Арнольди (Берлин), 5 паратипов — в коллекции в Минске.

Pachybrachis heptapotamicus Lopatin, sp. n.

Относится к группе желтых видов с черными пятнами на переднеспинке и черными точками надкрылий, кое-где образующими изогнутые ряды. Близок к *P. mitjaevi* Lop. et Kul. из Юго-Восточного Казахстана. По общему габитусу и форме эдеагуса похож на *P. jacobsoni* Lop., также живущего на *Glycyrrhiza glabra*, но у этого вида надкрылья с 6 черными пятнами на каждом.

Голотип (самец). Тело стройное, выпуклое, умеренно блестящее. Лоб, переднеспинка и ноги рыжевато-желтые, надкрылья зеленовато-желтые. Темя, лобный штрих и надусиковые пятна на голове черные. На переднеспинке 2 небольших пятна в передней половине диска, пятно при основании против щитка и крупные пятна на боковых скатах (с желтым просветом в центре) черные. Надкрылья с небольшим черным пятном на плечевом бугорке, зачерненными точками в рядах и близ щитка, узким базальным и шовным кантом черного цвета. Щиток черный, с желтой вершиной. Пигидий желтый, с черным вершинным окаймлением. Низ черный, эпимеры среднегруди желтые, как и пятна на боках анального стернита брюшка. 1-й членик усиков полностью, а следующие 4 только снизу рыже-желтые. Вершинные членики усиков, лопасти 3-го членика и коготковый членик лапок смоляно-черные.

Темя в густых и глубоких, лоб и наличник в гораздо более редких точках. Пунктировка переднеспинки глубокая и крупная, расстояния между точками вдоль середины диска широкие и неравномерные, а на боках не превышающие диаметра точек; вдоль бокового края проходит гладкая слабовыпуклая полоска.

Надкрылья в таких же глубоких и крупных точках, уменьшенных на вершинном скате. Точки в прищитковом поле и на боках расположены совершенно спутанно, вдоль середины диска и в задней его половине близ шва собраны в ряды. Междурядья выпуклые, без точек, слабоблестящие. 1-й членик лапок передних ног сильно расширен, на вершине шире лопастей 3-го членика. Эдеагус (рис. 26, 27) с заостренным, необособленным кончиком, в профиль сильно изогнутый. Длина тела 3.1, ширина в плечах — 1.5 мм.

Самка (паратип). Длина тела 3.6—3.7 мм. Междурядья точечных рядов надкрылий более выпуклые, с одиночными точками.

Казахстан: р. Каратал, 47 км от Уштобе, степь, 12 VI 1964, К. Куленова (голотип и 3 паратипа, самцы); Сартагой на р. Шарын, 22 VI 1964 (3 самца и 2 самки, паратипы); там же, 6 VI 1965 (5 самцов и 5 самок, паратипы); там же, 13 VI 1963, С. Овчинников (1 самец и 3 самки, паратипы); Кзыл-Орда, 28 V 1907, Сумаков (1 самец, паратип); Сыр-Дарья близ Балтаколя, 21 V 1966 (1 самец, паратип); гора Джамбул, 35 км сев.-вост. Фурмановки, 26 VI 1987, М. Волкович (1 самка, паратип); песчаная пустыня Большие Барсуки, Актюбинский р-н (2 самца и 2 самки, паратипы); Киргизия: Кетмень-Тюбе, долина Сусамыра, 6 VI, Гаузер (1 самец, паратип); Туркмения: Амударья, Фараб, 19 VI 1909, Е. Фишер (1 самец и 1 самка, паратипы). Все на солодке (*Glycyrrhiza glabra*).

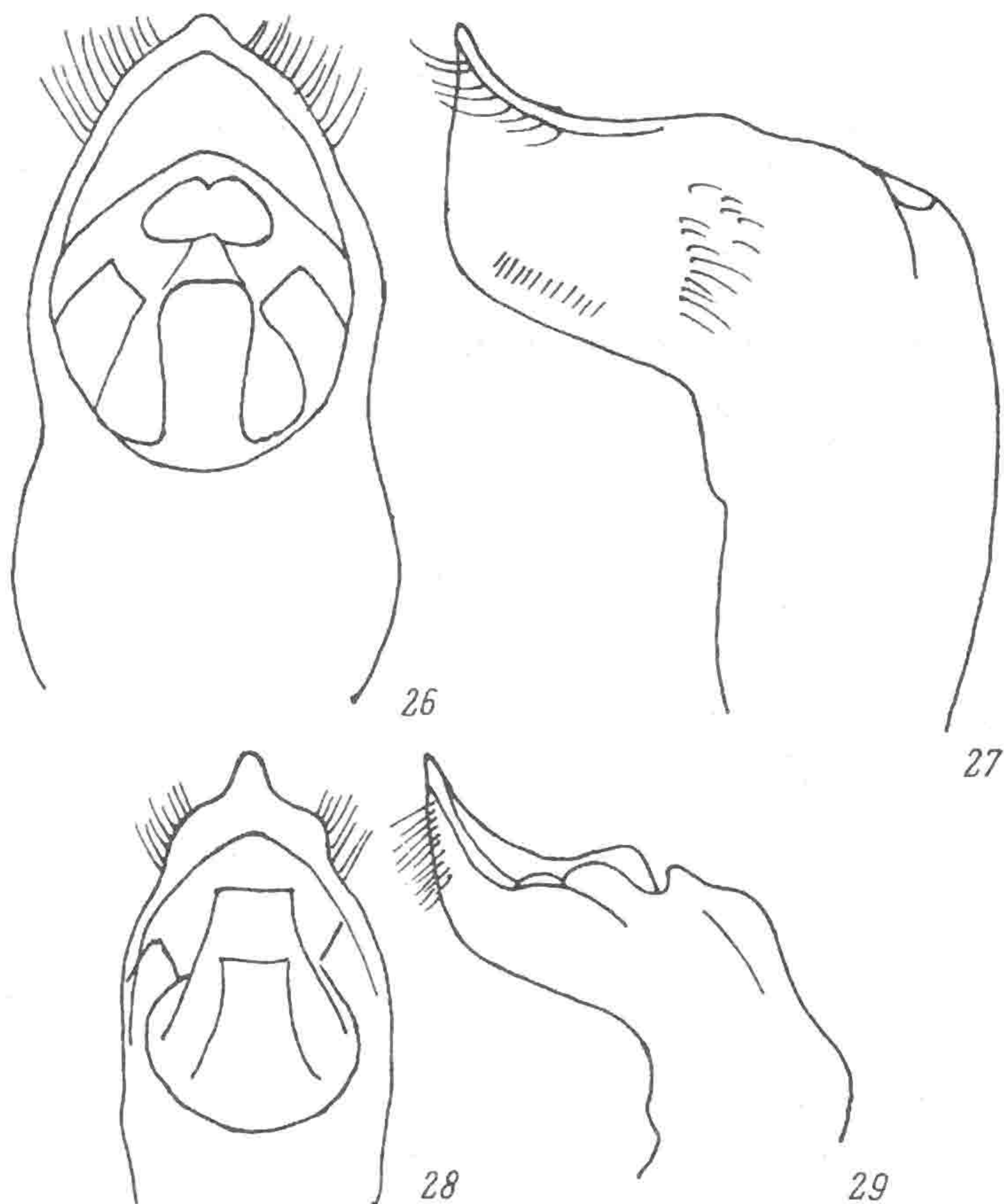


Рис. 26—29. *Pachybrachis* Redt., эдеагус сверху (26, 28) и сбоку (27, 29).

26, 27 — *P. heptapotamicus* sp. n.; 28, 29 — *P. marki* sp. n.

***Pachybrachis marki* Lopatin, sp. n.**

Близок к *P. rufescens* Lop. из Казахстана, но отличается более мелкой пунктировкой верха, более четко выраженным рисунком надкрылий и формой эдеагуса.

Голотип (самец). Длина тела 2.8 мм, ширина в плечах — 1.4 мм. Верх желтый; темя и тонкая линия вдоль середины лба на голове и 5 размытых пятен на диске переднеспинки (остатки М-образного рисунка) рыжие; плечевой бугорок надкрылий рыжеватый, слившиеся в короткие ряды точек посередине и на вершинном скате надкрылий, а также 3 узких пятна на диске, шов в задней трети и точки в рядах коричневые. Переднегрудь, пигидий, анальный стернит брюшка и ноги желтые. Средне- и заднегрудь, большая часть брюшка и узкое окаймление базального края пигидия смоляно-черные.

Лоб между глазами в 1.6 раза шире длины 1-го членика усиков, в мелких густых точках, лишь у внутреннего края глаз без точек. Переднеспинка в 1.4 раза шире своей длины, на боках округленная, в четких, довольно густых и глубоких точках, сильно разреженных на желтых частях диска. Щиток гладкий.

Надкрылья в 2 раза длиннее переднеспинки и в 1.3 — своей ширины в плечах. Точки надкрылий глубокие, на боках, вершинном скате и близ шва, особенно в задней половине, образуют хорошо различимые, более или менее правильные ряды. Междурядья на боках и в задней половине диска заметно выпуклые.

Эдеагус (рис. 28, 29) на вершине угловато-округленный, с хорошо обособленным острым зубчиком на конце, снизу в вершинной половине без кия, в профиль сильно изогнутый.

Изменчивость. У паратипа надкрылья с четкими небольшими смоляно-черными пятнами (3 — вдоль бокового края и 3 — ближе ко шву), причем среднее пятно на диске расположено ближе к его середине.

Южный Таджикистан, заповедник «Тигровая балка», 27 V 1983, 2 самца (голотип и паратип) из сборов М. Г. Волковича, именем которого назван этот вид (ЗИН).

***Thelyterotarsus* (s. str.) *ophthalmicus* Lopatin, sp. n.**

Относится к группе иранских видов с сильно выпуклыми у самцов глазами и узким лбом. От *T. zarudnii* Jcbs. отличается мелкой и густой пунктировкой и волосистостью верха, одноцветной окраской и формой эдеагуса.

Длина тела 3.0 мм. Узкий, одноцветно ржаво-рыжий, лоб вдоль середины в верхней части с узкой черной полоской. Щиток черный. Усики и ноги рыжие. Средне- и заднегрудь, а также брюшко, за исключением ржаво-рыжего окаймления анального стернита и пигидия, смоляно-черные.

Глаза очень крупные и сильно выпуклые, их верхние внутренние края заметно сближенные, лоб в верхней части уже поперечника верхней половины глаза. Волоски на лбу длинные, прилегающие. Переднеспинка в очень густо расположенных, четких, но мелких точках и тонких, довольно длинных прилегающих волосках.

Надкрылья в густо и равномерно расположенных точках, более крупных, чем на переднеспинке, промежутки между которыми заметно уже диаметра точек. Волоски хорошо заметные, тонкие, полуприлегающие, негустые. Эдеагус (рис. 30, 31) с сильной перетяжкой посередине, к вершине сильно расширен, а на конце округленно-треугольный, без обособленного зубчика. Нижняя сторона с продольным округленным килем в базальной половине.

Южный Иран, пров. Фарс, Миан Джангал, степь с деревьями фисташки, которая скорее всего является кормовым растением этого вида. 1 самец (голотип) — из сборов Й. Елинека и Л. Гоберландта. Тип хранится в коллекции в Минске.

***Thelyterotarsus* (s. str.) *margaritae* Lopatin, sp. n.**

Относится к группе видов с мелким двухцветным телом, с хорошо развитыми желтыми пятнами на голове. От *Th. semenovi* Jcbs. из Ирана отличается неморщинистой пунктировкой переднеспинки, четкими границами между темным фоном и желтым рисунком головы, а также формой эдеагуса.

Длина тела самцов 2.7—3.0, самок — 3.5—3.6 мм. Верх светло-желтый; голова черная, с крупными желтыми пятнами на лбу и наличнике. Переднеспинка с крупным М-образным смоляно-черным пятном на диске. Щиток черный, с желтым пятном на вершине. Надкрылья со смоляно-черным рисунком, состоящим из плечевого пятна и 4 небольших пятен в задней половине диска на каждом. Вершинные пятна иногда соединяются между собой в общее дуговидное пятно. Низ черный, вершинное окаймление анального стернита брюшка и пигидия желтые. Ноги светло-желтые, лапки с затемненными вершинными члениками и коготками. Эдеагус — рис. 32, 33.

Голова в густо расположенных мелких точках и тонких длинных прилегающих белых волосках, особенно густых в нижней половине лба и на наличнике. Переднеспинка в сплошной мелкой пунктировке и густых, тонких прилегающих белых волосках. Щиток волосистый. Надкрылья в четкой и глубокой пунктировке, ослабленной лишь на вершинном скате, и коротких торчащих негустых волосках. Низ в густых длинных прилегающих белых волосках. Вершинный край анального стернита брюшка самца посередине с небольшим округленным зубчиком.

Вост. Туркмения: северо-восточный край Карабиля, 120 км юго-вост. Керки, 15 V 1990. Всего 18 экз. вместе с голотипом.

Новый вид назван именем М. Ю. Долговской, много сделавшей для изучения жесткокрылых Средней Азии.

Изменчивость. Рисунок надкрылий сильно изменчив. Рядом с плечевым пятном ближе к щитку иногда появляется светло-рыжий продоль-

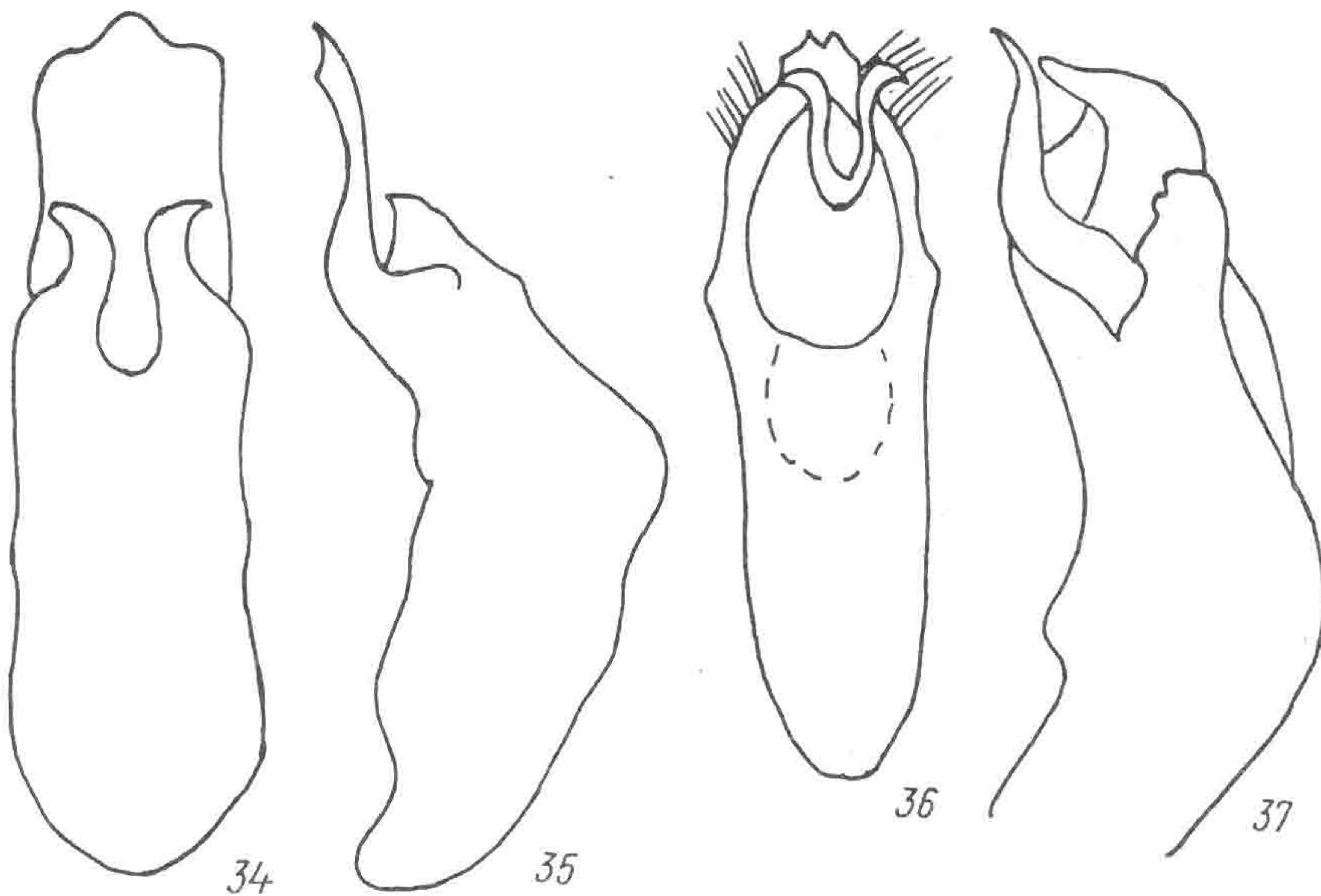
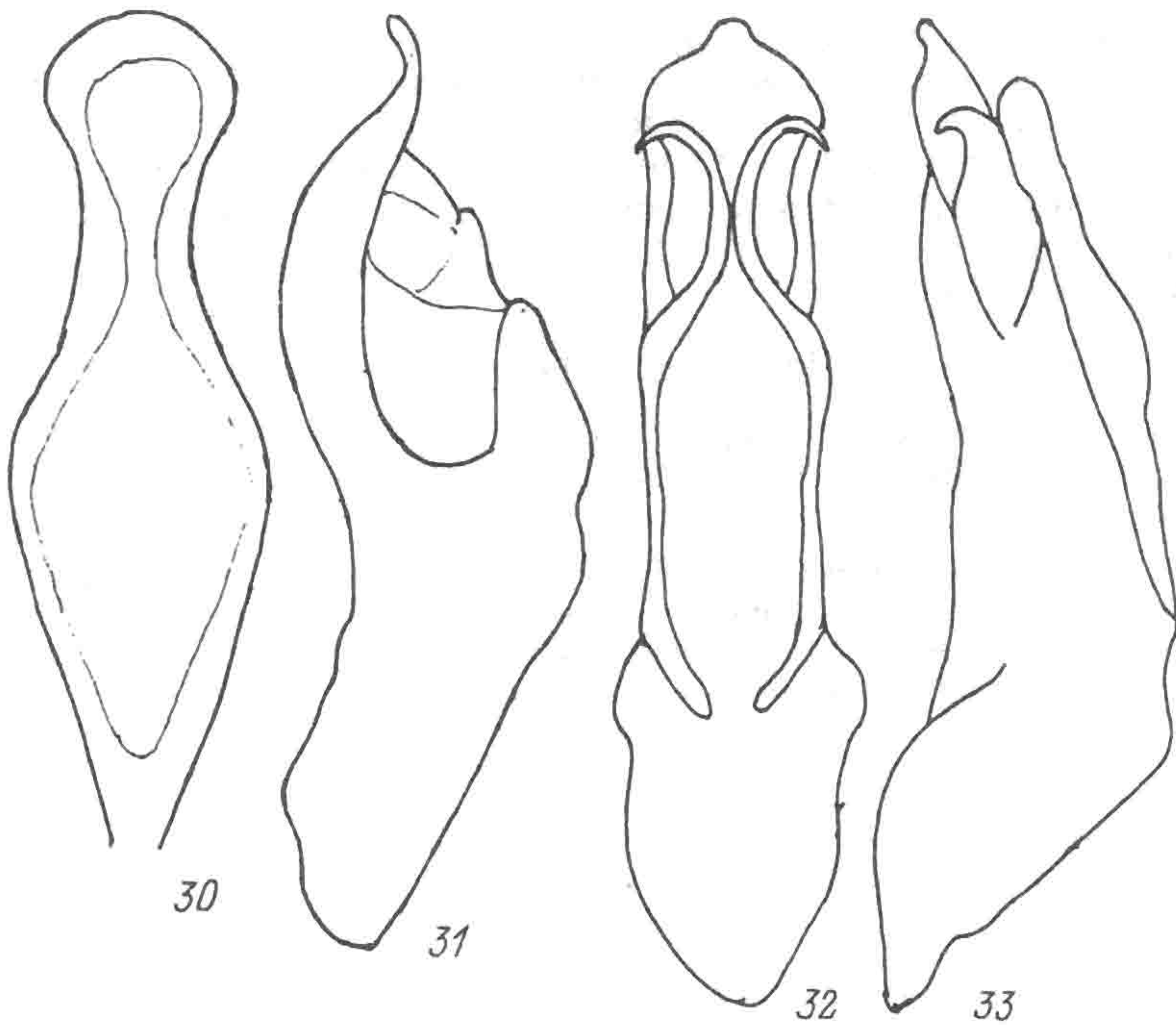


Рис. 30—37. *Thelyterotarsus* Weise. Эдеагус снизу (30), сбоку (31, 33, 35, 37), сверху (32, 36).
 30, 31 — *T. ophthalmicus* sp. n.; 32, 33 — *T. margaritae* sp. n.; 34, 35 — *T. kuramensis* sp.
 n.; 36, 37 — *T. indicus* sp. n.

ный штрих, а позади щитка — короткое пришовное слабозаметное затемнение. У самок вся передняя половина надкрылий может становиться светлой, а от плечевого пятна и продольного штриха рядом с ним остаются лишь рыжеватые следы. У наиболее светлых самок все смоляно-черные пятна надкрылий становятся рыжевато-бурыми и теряют четкость, а на диске переднеспинки от черного М-образного пятна остаются небольшие изолированные бурые пятна.

***Thelyterotarsus* (s. str.) *kuramensis* Lopatin, sp. n.**

Похож на *Th. intermedius* Lop., от которого отличается грубой пунктировкой переднеспинки и формой эдеагуса, не имеющего перехвата перед вершиной.

Голотип (самец). Длина тела 3.3 мм. Черный; основания мандибул, верхняя губа, широкая кайма переднего края наличника и отходящий от нее вверх штрих, отвернутый боковой край переднеспинки, очень узкое окаймление ее переднего края, утолщенный базальный край надкрылий и очень узкая каемка их бокового края, а также 2 крупных дуговидных пятна (одно — в передней половине, обращенное выпуклостью вниз, и другое, обращенное выпуклостью кнаружи от шва, — в вершинной трети) желтые. Низ черный, срединный выступ анального стернита брюшка рыжий. Пигидий с желтым окаймлением. Базальные членики усиков рыжие, 1-й и 2-й членики сверху смоляно-коричневые. Ноги желто-рыжие, верхняя сторона бедер, концы голеней и лапки бурые. Волоски головы и переднеспинки длинные, прилегающие, не скрывающие фон. Надкрылья с рядами коротких торчащих волосков.

Пунктировка переднеспинки довольно грубая и глубокая. Точки надкрылий еще грубее, особенно на черном фоне, лишь на вершинах точки сильно мельчают и становятся редкими. Эдеагус (рис. 34, 35) в вершинной половине параллельнобокий, посередине прямого вершинного края с сильным округленным зубцом. Самка неизвестна.

Сев. Таджикистан: Кураминский хребет, близ Пангаза, 25 V 1969, на *Atraphaxis*, И. Лопатин, 1 самец (голотип) хранится в коллекции в Минске.

***Thelyterotarsus* (*Thelylankus*) *indicus* Lopatin, sp. n.**

Близок к *Th. insularis* Lop., описанному в 1987 г. из Шри-Ланки. Отличается слабым развитием отдельных мозолистых выпуклостей на переднеспинке и короткими зубчиками в задней половине ее бокового края. Эдеагус на вершине с коротким выступом, край которого выемчатый. У *Th. insularis* Lop. вершинный выступ длинный, с перехватом при основании.

Голотип (самец). Длина тела 2.6, ширина в плечах — 1.3 мм. Тело узкое, продолговатое, слабоблестящее, сверху в коротких волосках. Верх желтый, с ржаво-рыжим теменем, расплывчатым М-образным крупным пятном на диске переднеспинки, швом и точками в рядах надкрылий. Щиток коричневый, с рыжей вершиной. Низ желтый, заднегрудь и брюшко ржаво-рыжие. Усики и ноги рыжевато-желтые.

Голова в очень густо расположенных и довольно глубоких точках. Лоб и наличник в коротких, косо торчащих волосках, по бокам наличника и верхней губы с длинными волосками. Расстояния между верхними внутренними краями глаз шире поперечника глаза. Передний край наличника с широкой выемкой.

Переднеспинка в 1.4 раза шире своей длины. Передний край посередине широко и слабовеямчатый, от края этой выемки к передним углам проходит валикообразное утолщение; более выпуклый валик расположен в задней половине переднеспинки вдоль бокового края. Пунктировка очень густая и глубокая, с узкими выпуклыми промежутками между ними. Вдоль диска и на боках имеется несколько слабых мозолистых выступов. Волоски очень короткие, прилегающие негустые. Боковой край в задней половине с небольшими зубчиками. Щиток в густых глубоких маленьких точках.

Надкрылья в 2 раза длиннее переднеспинки и в 1.4 — своей ширины в плечах, кзади от которых прямолинейно слабо сужены и на вершинах широко округленные. Передний край утолщенный, вблизи щитка с каждой стороны с крупным бугорком и острым зубчиком на его вершине. Точки надкрылий глубокие густые, немного крупнее, чем на переднеспинке, упорядочены в ряды, междурядья выпуклые. В прищитковом поле точки спутаны, а при

основании между рядами имеются дополнительные точки. На вершинном скате широкие междурядья точечных рядов сильно выпуклые. Волоски надкрылий короткие, довольно густые, прилегающие.

Пигидий обратотрапецевидный, густоволосистый. Вершинный край анального стернита брюшка с сильным клювовидным выступом посередине. Брюшко в длинных, умеренно густых, прилегающих серебристо-белых волосках. Коготки с зубчиком. Эдеагус — рис. 36, 37.

Самка (паратип). Длина тела 3.4 мм. Верх в более густых волосках. Желтые выпуклые междурядья точечных рядов надкрылий, особенно в средней части и на вершинном скате, более выпуклые, чем у самца.

Индия: Сальсет Гоа, VII 1925, Дж. Бридвелл (голотип, самец); Мормугао Гоа, VI 1925, Дж. Бридвелл (2 самца и 2 самки, паратипы). Типовые экземпляры находятся в коллекции Смитсоновского института в Вашингтоне, 2 паратипа — в Минске.

Нахождение второго вида подрода *Thelylankus* Lop. в юго-западной Индии позволяет высказать предположение о том, что род *Thelyterotarsus* Wse. распространен значительно шире, чем ранее считалось. Вероятно, дальнейшие поиски приведут к нахождению новых видов и на территории Пакистана. В Индо-Малайской области этот род представляет древнесредиземноморский фаунистический элемент.

Описанный из горных районов Юго-Западного Китая (юго-восточный край Цинхай-Тибетского плато) род *Serrinotus* Tan, 1992 с двумя видами — *S. albopilosus* Tan, 1992 и *S. batangensis* Tan, 1992 — является синонимом рода *Thelyterotarsus* Wse. (*Thelyterotarsus* Weise, 1882 = *Serrinotus* Tan, 1992, *syn. n.*).

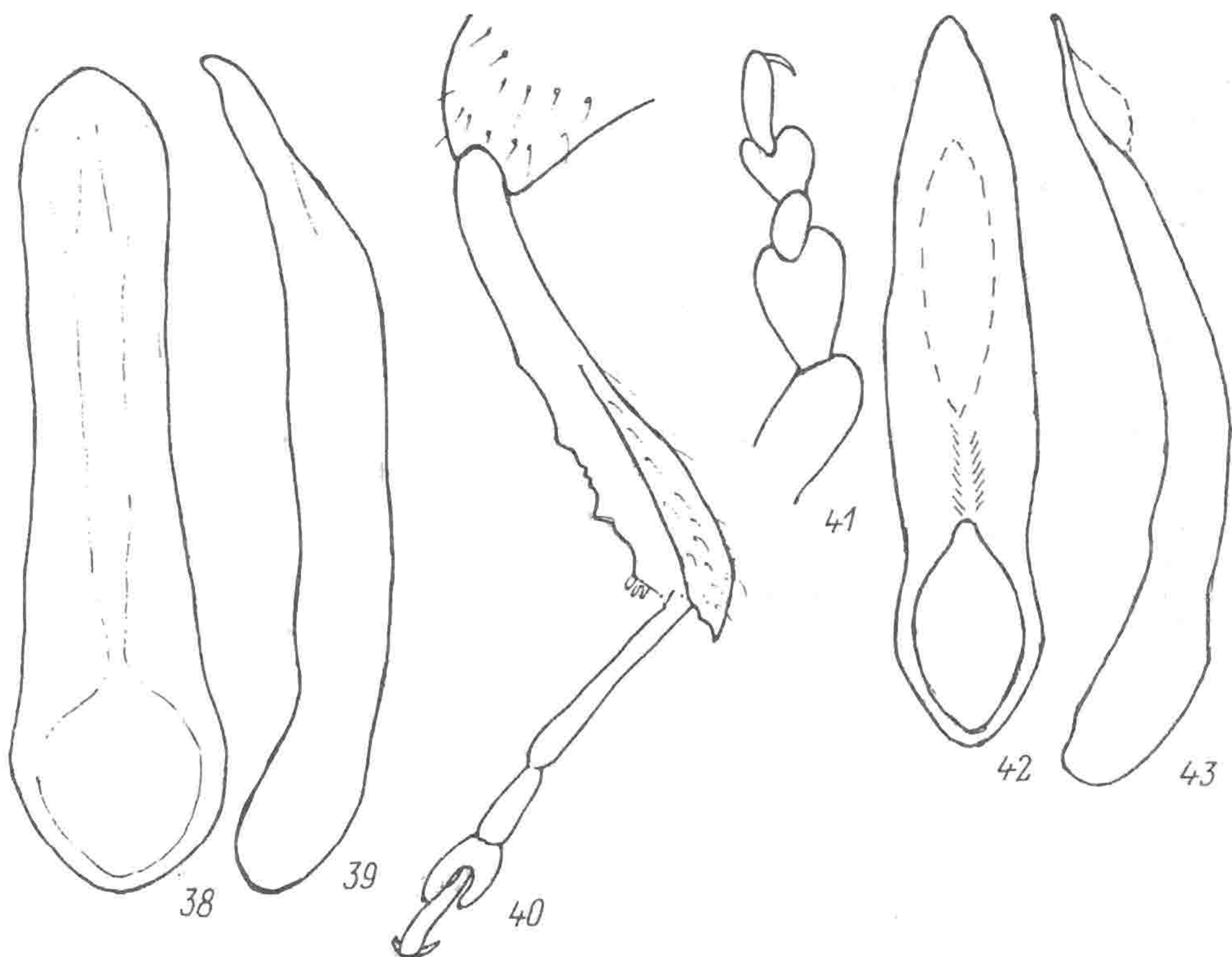


Рис. 38—43.

38—39 — *Euluperus hermonensis* sp. n., эдеагус снизу и сбоку; 40—43 — *Psylliodes konstantinovi* sp. n. (40 — задняя нога; 41 — передняя лапка; 42, 43 — эдеагус снизу и сбоку).

Euluperus hermonensis Lopatin, sp. n.

От других видов рода, распространенных в Юго-Восточной Европе и на Кавказе, отличается одноцветно светло-желтыми ногами (лишь основания задних бедер зачернены), заметно расширенной впереди боковой каемкой переднеспинки и слегка торчащими, округленными передними ее углами. Эдеагус также другой формы.

Голотип (самец). Длина тела 4.5, ширина в плечах — 1.7 мм. Верх темно-синий, первые 4 членика усиков полностью, а 5-й — в основных $\frac{2}{3}$ светло-желтые, 6—11-й членики смоляно-коричневые; все ноги, за исключением затемненных при основании задних бедер, также светло-желтые, лишь коготковые членики коричневые. Переднегрудь синяя, средне- и заднегрудь, а также брюшко черно-синие.

Лобный киль сильно выпуклый, округленный, гладкий. Усики длинные, 2-й и 3-й членики равной длины, 4-й членик равен двум предыдущим, вместе взятым, 5-й членик одной длины с 4-м. Переднеспинка в 1.55 раза шире своей длины, на боках широко округленная, с заметно расширенной в передней трети боковой каемкой, видимой при осмотре сверху на всем протяжении; передние углы округленные, слабо выступающие, хорошо заметные. Пунктировка очень густая и мелкая.

Надкрылья в 3.6 раза длиннее переднеспинки и в 2 раза — своей ширины в плечах. Пунктировка очень густая и мелкая, точки едва крупнее, чем на переднеспинке, но кое-где прослеживаются более крупные и глубокие, особенно в базальной трети.

Брюшко в мелкой сплошной зернистости и коротких негустых волосках. Эдеагус (рис. 38, 39) с коротко-округленной вершиной.

Израиль: гора Хермон, 1750 м, 25 км сев.-вост. Кирьят-шемона, 10 V 1994, М. Волкович, 1 экз. (ЗИН).

Psylliodes konstantinovi Lopatin, sp. n.

От *P. persica* All. отличается выпуклой и округленной на боках переднеспинкой, крупными точками в рядах надкрылий, строением задних голеней и формой эдеагуса. От *P. aeneola* Heik. отличается невальковидной формой тела, черной окраской, светлыми усиками и ногами, редкоточечной переднеспинкой, четко пунктированными до вершин надкрыльями и формой задних голеней.

Черный, со слабым золотистым блеском; усики и ноги, за исключением задних бедер, рыжие, 5 вершинных члеников усиков едва темнее остальных. Тело удлинено-эллиптическое, наиболее широкое в конце передней трети, сверху выпуклое, умеренно блестящее.

Голова выпуклая; лобный киль широкий и короткий, выпуклый, к наличнику сильно, а ко лбу слабо суженный; лобные бугорки неясные, сверху не отделенные от лба, а снизу обозначенные тонкими нежными линиями. Пунктировка лба и темени редкая и очень мелкая. Усики длиной 1.8 мм; 1-й членик тонкий и к вершине слабо утолщенный; соотношение длины члеников следующее: 8 : 5 : 5 : 7 : 6 : 6 : 6 : 6 : 9; 5 последних члеников слегка утолщенные. Переднеспинка довольно сильно выпуклая, на боках широко округленная, наиболее широкая посередине, впереди округло-, а кзади почти прямо суженная; боковой край в передней $\frac{1}{5}$ косо срезан, на концах этого участка со щетинконосными порами и короткими тонкими щетинками; задние углы тупые с порой и короткой щетинкой. Диск переднеспинки в негустых мелких точках, расстояния между которыми в 2—3 раза больше диаметра точек, на боках точки гуще и глубже. Фон переднеспинки мелкошагренированный. Щиток короткий и широкий, с несколькими точками на шагренированном фоне.

Надкрылья в 2.5 раза длиннее переднеспинки и в 1.5 — своей ширины, измеренной позади плечевых углов, на диске слабо уплощенные. Точечные ряды четкие до самых вершин, точки в рядах густые и глубокие, значительно крупнее точек переднеспинки; междурядья с одним рядом мелких точек, очень мелко шагренированные.

Задние голени (рис. 40) прямые, к вершине слабо расширенные на верхней стороне с ребром, которое заканчивается крупным зубцом перед местом прикрепления лапки, и очень короткими зубчиками по наружному краю. 1-й членик задних лапок прямой, длинный и тонкий, вдвое короче голени и немного длиннее прочих, вместе взятых, прикреплен к голени почти на ее вершине. 1-й членик лапок передних ног (рис. 41) сердцевидно расширенный, равен по длине двум следующим. Тот же членик средних ног удлинено расширенный. Эдеагус — рис. 42, 43. Длина тела 3.1 мм.

Киргизия: система Ферганского хребта, хр. Узунахмат-Тау, 3520 м над ур. м., 14 VII 1995, И. Кабак, 1 самец хранится в коллекции А. С. Константинова (Вашингтон, США).

Белорусский государственный
университет, Минск.

Поступила 9 I 1997

SUMMARY

New species of *Chrysomelidae* are described: *Labidostomis boreopersicus* sp. n. from N Iran, similar to *L. pachysoma* L. Medv.; *Jaxartiolus kozlovi* sp. n. from NW China, similar to *J. reductosignatus* Lop.; *Cryptocephalus przewalskii* sp. n. from NW China, similar to *Cr. lushanensis* Gress.; *Cryptocephalus spangleri* sp. n. from S India, similar to *Cr. ater* Bryant; *Cryptocephalus senguptai* sp. n. from S India, similar to *Cr. uniformis* Jac.; *Cryptocephalus nataliae* sp. n. from S India, similar to *Cr. uniformis* Jac.; *Cryptocephalus sagittifer* sp. n. from NO India, similar to *Cr. nigrosuturalis* Jac.; *Cryptocephalus margaritae* sp. n. from Israel, similar to *Cr. rufofasciatus* Sols.; *Cryptocephalus vividus* sp. n. from China, similar to *Cr. nigrofasciatus* Baly; *Pachybrachis heptapotamicus* sp. n. from Asia, similar to *P. jacobsoni* Lop.; *Pachybrachis marki* sp. n. from S Tajikistan, similar to *P. rufescens* Lop.; *Thelyterotarsus ophthalmicus* sp. n. from S Iran, similar to *T. zarudnii* Jcbs.; *Thelyterotarsus margaritae* sp. n. from O Turmenistan, similar to *T. semenovi* Jcbs.; *Thelyterotarsus kuramensis* sp. n. from N Tajikistan, similar to *T. intermedius* Lop.; *Thelyterotarsus indicus* sp. n. from S India, similar to *T. insularis* Lop.; *Euluperus hermonensis* sp. n. from Israel, similar to *E. xanthopus* Duft.; *Psylliodes konstantinovi* sp. n. from Kirghizia, similar to *P. aeneola* Heik.

Genus *Serrinotus* Tan, 1992 in synonymized with *Thelyterotarsus* Weise, 1882.