

УДК 595.768.1

## ОБЗОР ВИДОВ РОДА *DEPORAUS* (COLEOPTERA, RHYNCHITIDAE) ФАУНЫ РОССИИ. 2. ПОДРОДА *ROELOFSIDEPORAUS* И *DEPORAUS*

© 2009 г. А. А. Легалов

Сибирский зоологический музей, Институт систематики и экологии животных СО РАН,  
Новосибирск 630091, Россия

e-mail: legalov@ngs.ru

Поступила в редакцию 16.07.2008 г.

Ревизованы подрода *Roelofsidepressoraus* и *Deporaus* s. str. фауны России. Составлены определительные таблицы видов подрода *Roelofsidepressoraus* и самок подродов *Roelofsidepressoraus* и *Deporaus* s. str. Выявлено распространение этих видов в России.

Подрод *Roelofsidepressoraus* Legalov 2003  
(рис. 1а–1г, 1ж, 1з; 2а, 2б, 2г, 2д, 2ж, 2з, 2к–2н)

*Deporaus* subgenus *Roelofsidepressoraus* Legalov 2003: 174.

Типовой вид *Deporaus affectatus* Faust 1887, по первоначальному обозначению.

О п и с а н и е. Тело черное, блестящее, покрытое полуторчащими, короткими, светлыми волосками. Длина тела 2.3–3.5 мм. Головотрубка короткая и почти прямая у самцов, слабо равномерно изогнутая или слабо угловидно изогнутая в месте прикрепления усиков у самок, расширенная к вершине, от места прикрепления усиков до основания с килем. Усики прикреплены на середине у самцов и перед серединой головотрубки у самок. Глаза крупные, довольно сильно выпуклые, у самок мельче и слабее выпуклые. Лоб широкий, почти плоский, пунктированный, с бороздкой. Виски удлиненные. Темя выпуклое, мелко и густо пунктированное. Шейная перетяжка явственная. Усики средних размеров, заходят за середину переднеспинки. Булава довольно широкая, короче жгутика, не компактная. Переднеспинка слабо поперечная, слабо сужающаяся к основанию и вершине, с пронотальной перетяжкой. Бока почти прямые или слабо закругленные. Наибольшая ширина в первой трети или перед основанием переднеспинки. Диск густо и мелко пунктированный. Надкрылья почти прямоугольные. Наибольшая ширина за серединой. Плечи слабо сглаженные. Промежутки выпуклые, с рядом точек. Бороздки явственные и довольно широкие. Точки в них крупные и глубокие. 9-я бороздка сливается с 10-й бороздкой в вершинной части надкрылий. Грудь и эпистерны густо пунктированные. Брюшко выпуклое. 1–4-й вентриты довольно широкие. 1-й вентрит уже 2-го вентрита. 2-й вентрит шире 3-го вентрита. 4-й вентрит чуть уже 3-го вентрита. 5-й вентрит узкий, значительно уже 4-го вентрита. Пигидий и пропигидий густо пунктированные. Ноги средних размеров. Бедрa утолщенные.

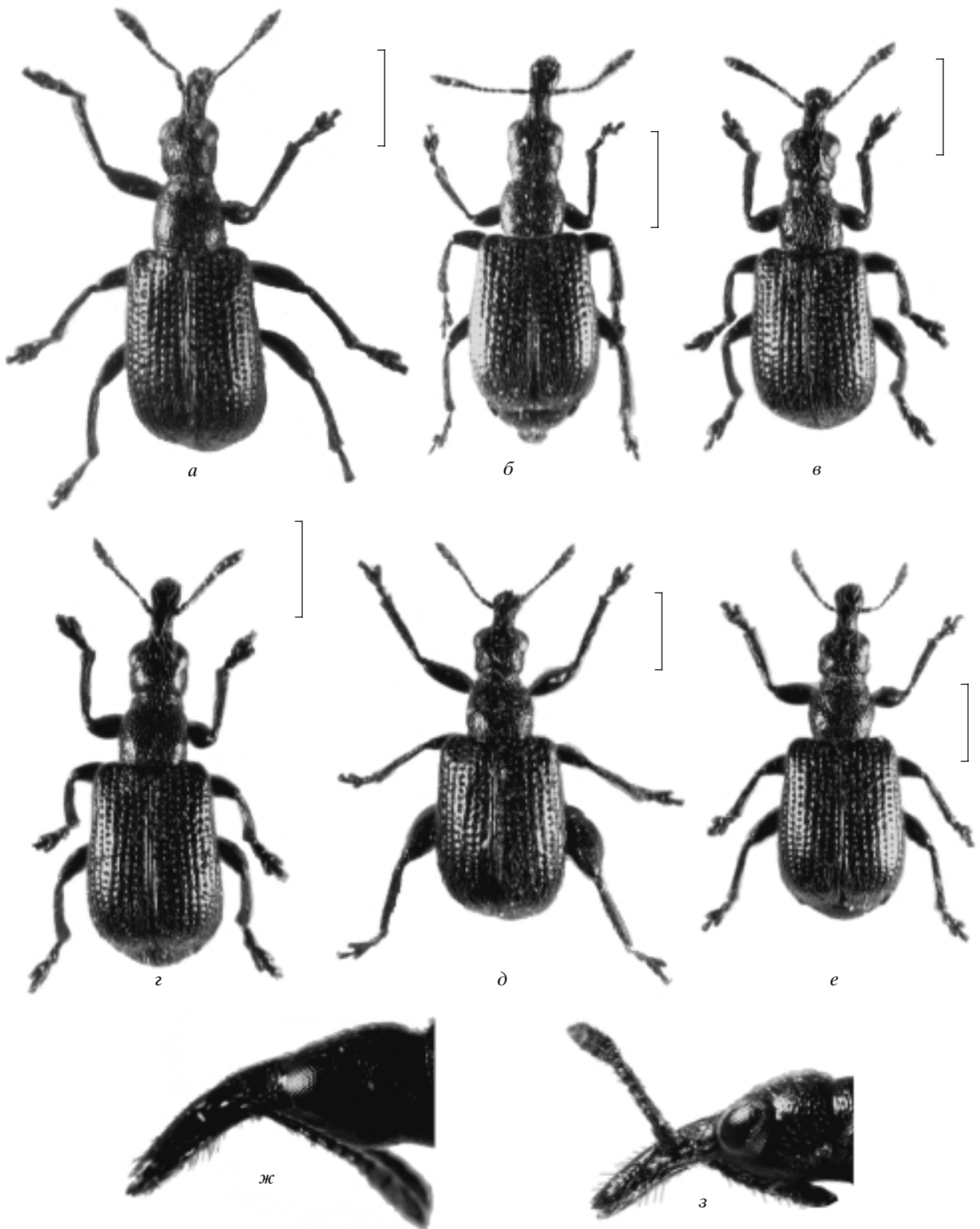
Голени длинные. Передние голени почти прямые, более узкие у самцов, иногда с мукро. Средние и задние голени более широкие, уплощенные, расширенные к вершине. Лапки длинные. 1-й членик обычно сильно удлиненный, особенно на средних и задних лапках. 2-й членик треугольный. 3-й членик двухлопастный. Коготковый членик удлиненный. Коготки с зубцами.

З а м е ч а н и я. Подрод *Roelofsidepressoraus* образуют 3 вида: *D. (R.) affectatus* Faust 1887, *D. (R.) nidificus* Sawada et Lee 1986 и *D. (R.) unicolor* (Roelofs 1874).

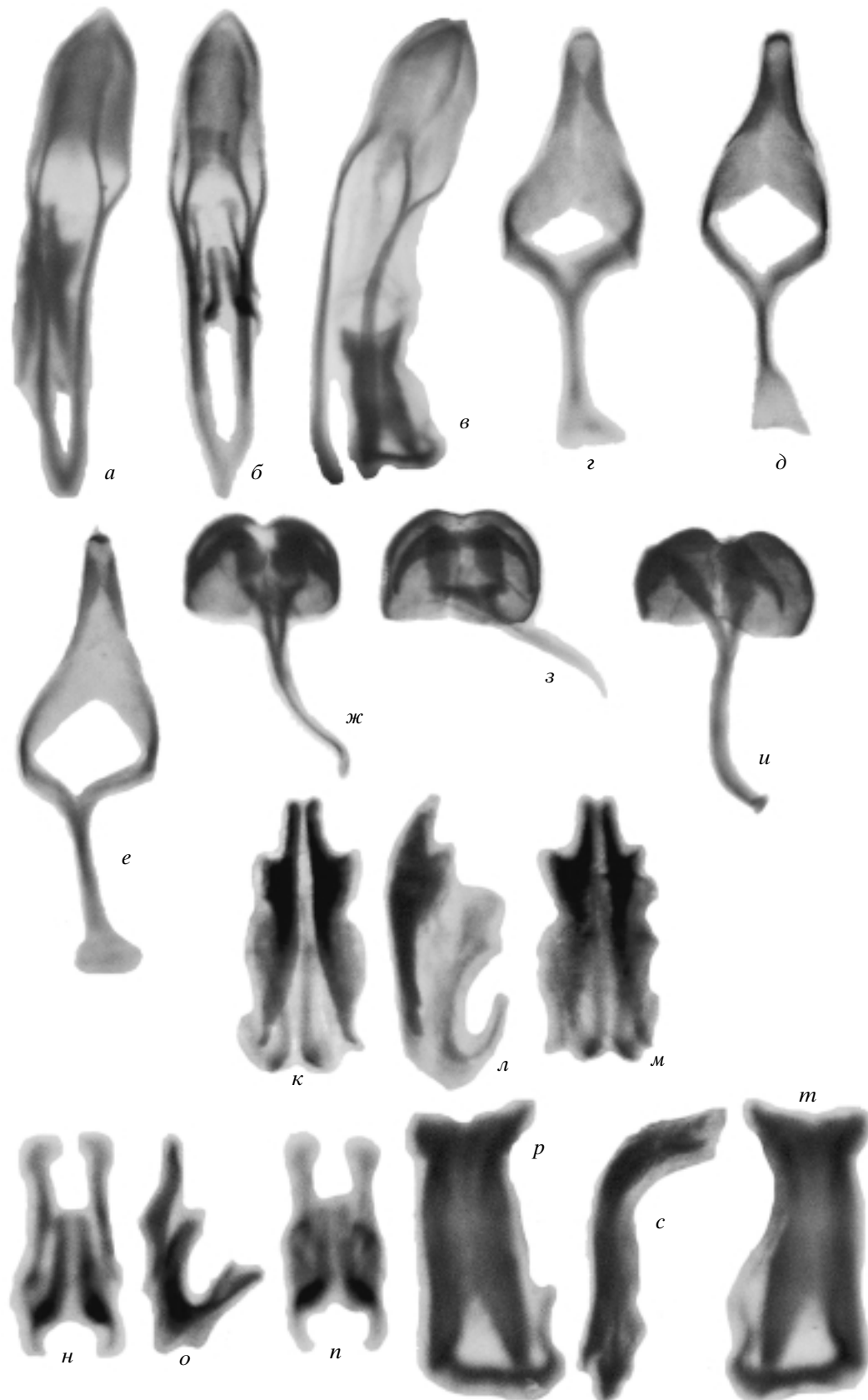
*Deporaus (Roelofsidepressoraus) affectatus* Faust 1887  
(рис. 1а, 1б, 1ж; 2а, 2г, 2ж, 2к–2м)

*Deporaus affectatus* Faust 1887: 163; *Rhynchites affectatus*: Heyden, 1893: 173; *Deporaus affectatus*: Voss, 1939: 111; *D. affectatus*: Voss, 1942: 136; *D. affectatus*: Voss, 1952: 23; *Depasophilus proximus*: Азарова, 1974: 787; *Deporaus unicolor*: Азарова, 1974: 788; *Depasophilus proximus*: Азарова, 1981: 40; *Deporaus affectatus*: Егоров, 1996: 214; *D. affectatus*: Легалов, 2002: 109; *D. affectatus*: Легалов, 2003: 174; *D. affectatus*: Легалов, 2005: 49; *D. affectatus*: Легалов, 2006: 202; *D. affectatus*: Legalov, Shevnin, 2007: 10; *D. affectatus*: Legalov, Shevnin, 2007a: 3; *D. affectatus*: Legalov, 2007: 97.

М а т е р и а л. Россия: лектотип 1 ♀ и паралектотип 1 ♀, “коричневый квадратик”, “Nikolajefsk, Koltz”, “Coll. J. Faust, Ankauf 1900”, “Staatl. Museum für Tierkunde, Dresden”, “Type”, “*affectatus* Faust”, “Lectotype *Deporaus affectatus* Fst., A. Legalov design. 2005” (SMTD); Япония: паралектотип 1 ♂, “коричневый квадратик”, “Japonia, Kraatz”, “Coll. J. Faust, Ankauf 1900”, “Staatl. Museum für Tierkunde, Dresden”, “Type”, “*affectatus* Faust”, “Paralectotype *Deporaus affectatus* Fst., A. Legalov design. 2005” (SMTD); Россия: Читинская обл.: 1 (ЗИН); Амурская обл.: 1 (ЗИН); Хабаровский край: 3 (СЗМН, ЗИН, DEI); Приморский край: 46 (БПИ, СЗМН, ЗИН, DEI, RDP); Сахалин: 13



**Рис. 1.** Детали строения *D. affectatus* (а, б, ж), *D. unicolor* (в, з, э), *D. betulae* (д, е): а, в, д – самец; б, з, е – самка; а–е – общий вид; ж, э – голова, вид сбоку. Масштаб 1 мм.



**Рис. 2.** Детали строения *D. affectatus* (а, г, ж, к-м), *D. unicolor* (б, д, з, н-п), *D. betulae* (в, е, и, р-т): а, б, в – эдеагус; г-е – тегмен; ж-и – 8-й стернит самцов; к, н, р – базальный склерит (вид сверху); л, м, с – базальный склерит (вид сбоку); м, п, т – базальный склерит (вид снизу).

(СЗМН, ЗИН, SMTD); Курильские острова: 35 (БПИ, СЗМН, ЗИН); Япония: 3 (DEI, MZLU).

**О п и с а н и е.** Тело черное, блестящее, покрытое полуприлегающими, короткими, светлыми волосками. Мандибулы коричневые. Жгутик усиков обычно слабо коричневатый.

**С а м е ц.** Длина тела 2.3–3.1 мм. Головотрубка короткая, длиннее ширины в 2.25–3.1 раза, короче переднеспинки в 1.08–1.45 раз, утолщенная, слабо изогнутая, расширенная к вершине, от места прикрепления усиков до основания с килем, густо пунктированная. Место прикрепления усиков расположено на середине головотрубки. Глаза крупные, выпуклые. Лоб широкий, уплощенный, мелко и густо пунктированный, с бороздкой в первой половине. Виски длиннее глаза, пунктированные. Темя выпуклое, мелко и густо пунктированное. Шея хорошо выраженная, морщинистая.

Усики средних размеров, заходят за середину переднеспинки. Стволик и 1-й членик овальные. 2-й – 4-й членики удлинённые, уже 1-го членика. 2-й членик длиннее 1-го и 3-го члеников. 4-й членик, короче и чуть шире 3-го членика. 5-й и 6-й членики узкоовальные, почти равной длины. 6-й членик чуть шире 5-го членика. 7-й членик почти трапецевидный, шире 6-го членика. Булава довольно широкая, короче жгутика, не компактная. 1-й членик длиннее 2-го членика. 3-й членик заостренный, равен по длине 1-му членику.

Переднеспинка обычно едва поперечная (отношение ширины к длине 0.87–1.15), слабо сужающаяся к основанию и вершине. Пронотальная перетяжка довольно резкая. Бока почти прямые. Наибольшая ширина в первой трети и перед основанием переднеспинки. Диск густо и мелко пунктированный. Щиток трапецевидный, мелко пунктированный.

Надкрылья почти прямоугольные, длиннее ширины в 1.32–1.46 раз. Наибольшая ширина за серединой. Плечи слабо сглаженные. Промежутки выпуклые, с рядом точек. Бороздки явственные и довольно широкие. Точки в них крупные и глубокие. 9-я бороздка сливается с 10-й бороздкой в вершинной части надкрылий.

Грудь и эпистерны густо пунктированные. Брюшко выпуклое, слабо уплощенное по середине, густо и мелко пунктированное. 1-й – 4-й вентриты довольно широкие. 1-й вентрит уже 2-го вентрита. 2-й вентрит шире 3-го вентрита. 4-й вентрит чуть уже 3-го вентрита. 5-й вентрит узкий, значительно уже 4-го вентрита. Пигидий и пропигидий густо пунктированные.

Ноги средних размеров. Бедра утолщенные. Голенки длинные. Передние голени почти прямые, более узкие, с мукро. Средние и задние голени более широкие, уплощенные, расширенные к вершине. Лапки длинные. 1-й членик сильно удлинённый, особенно на средних и задних лапках. 2-й чле-

ник треугольный. 3-й членик двухлопастный. Коготковый членик удлинённый. Коготки с зубцами.

**С а м к а.** Длина тела 2.8–3.5 мм. Головотрубка слабо угловидно изогнутая в месте прикрепления усиков, более длинная, длиннее своей ширины в 3.75–4.25 раз, едва короче, равна по длине или немного длиннее ее (отношение длины головотрубки к длине переднеспинки 0.94–1.14), почти гладкая до места прикрепления усиков, сильнее уплощенная. Глаза небольшие, довольно слабо выпуклые. Лоб более широкий. Виски значительно длиннее глаза. Отношение длины и ширины переднеспинки 0.93–1.07. Бока переднеспинки слабо округленные. Надкрылья длиннее своей ширины в 1.26–1.46 раза, сильнее расширенные к вершине. Передние голени без мукро.

**П и щ е в ы е с в я з и.** Откладывает яйца в воронковидные трубки из молодых листьев дуба, рябины и березы (Sawada, 1993; Легалов, 2006; Legalov, Shevnin, 2006b).

**Р а с п р о с т р а н е н и е.** Россия: юг Восточной Сибири, юг Дальнего Востока России; Япония: Хоккайдо; Северная Корея; Северо-Восточный и Восточный Китай.

**З а м е ч а н и я.** Тер-Минасян (1950) смешивала этот вид с *D. unicolor*. В работах Азаровой (1974, 1981) этот вид был определен неверно и приведен как *Depasophilus proximus* и *Deporaus unicolor*.

***Deporaus (Roelofsia) unicolor* (Roelofs 1874)**  
(рис. 1в, 1г, 1з; 2б, 2д, 2з, 2н–2п)

*Rhynchites unicolor* Roelofs 1874: 149; *Rh. unicolor*: Faust, 1882: 284; *Rh. unicolor*: Heyden, 1893: 173; *Rh. unicolor*: Дюкин, 1915: 409–410; *Deporaus unicolor* f. *yunnanica* Voss, 1930: 80; *D. unicolor*: Voss, 1939: 114; *D. unicolor*: Voss, 1942: 134–136; *D. unicolor*: Voss, 1952: 23; *D. unicolor*: Тер-Минасян, 1944: 180; *D. unicolor*: Тер-Минасян, 1950: 158–159; *D. unicolor*: Тер-Минасян, 1955: 589–590; *D. unicolor*: Тер-Минасян, 1974: 213; *D. unicolor*: Азарова, Купянская, 1972: 146; *D. unicolor*: Азарова, 1981: 40; *D. unicolor*: Егоров, 1992: 65; *D. unicolor*: Егоров, 1996: 214; *D. unicolor*: Легалов, 2002: 109; *D. unicolor*: Легалов, 2003: 174; *D. unicolor*: Легалов, 2006: 202; *D. unicolor*: Legalov, Shevnin, 2007a: 3; *D. unicolor*: Legalov, 2007: 97.

**М а т е р и а л.** Япония: лектотип 1 ♂, “type”, “Coll. R. I. Sc. N. V., Japon: Rec. G. Lewis, Coll. Roelofs”, “*R. unicolor* R. Japon. L.” (ISN); паралектотипы 5 ♂♂, 7 ♀♀, “type”, “Coll. R. I. Sc. N. V., Japon: Rec. G. Lewis, Coll. Roelofs” (ISN); Амурская обл.: 9 (СЗМН, ЗИН); Хабаровский край: 1 (ЗИН); Приморский край: 123 (БПИ, СЗМН, ЗИН, ЗМУМ, DEI, RDP); Курильские острова: 6 (БПИ, СЗМН, ЗИН); Китай: 2 (ЗИН); Северная Корея: 1 (ЗИН); Япония: 18 (СЗМН, ЗИН, DEI, ISAS, RDP).

**О п и с а н и е.** Тело черное, блестящее, покрытое полуприлегающими, короткими, светлыми волосками. Мандибулы и эпистом коричневые. Жгуты усиков и голени иногда слабо коричневатые.

**С а м е ц.** Длина тела 2.3–3.3 мм. Головотрубка короткая, в 2.0–3.0 раза длиннее ширины, в 1.4–1.64 раза короче переднеспинки, почти прямая, расширенная к вершине, от места прикрепления усиков до основания с килем, густо пунктированная. Усики прикреплены на середине головотрубки. Глаза крупные, довольно сильно выпуклые. Лоб широкий, почти плоский, мелко и густо пунктированный, с узкой бороздкой. Виски длиннее глаза, пунктированные. Темя выпуклое, мелко и густо пунктированное. Шейная перетяжка явственная.

Усики средних размеров, заходят за середину переднеспинки, более толстые, чем у *D. affectatus*. Стволик и 1-й членик овальные. 2-й членик удлиненный, длиннее предыдущего и последующего члеников. 3-й и 4-й членики удлиненно-овальные. 3-й членик чуть длиннее 4-го членика. 5-й и 6-й членики почти трапециевидные, 6-й членик чуть короче 5-го членика. 7-й членик трапециевидный, широкий. Булава довольно широкая, короче жгута, не компактная. 1-й и 2-й членики равной длины. 3-й членик заостренный, чуть длиннее 2-го членика.

Переднеспинка слабо сужающаяся к основанию и вершине, с довольно явственной проноотальной перетяжкой. Отношение длины к ширине 1.0–1.1. Бока почти прямые. Наибольшая ширина перед основанием переднеспинки. Диск густо и мелко пунктированный. Щиток трапециевидный, мелко пунктированный.

Надкрылья почти прямоугольные, в 1.3–1.49 раз длиннее ширины. Наибольшая ширина за серединой. Плечи слабо сглаженные. Промежутки выпуклые, с рядом точек. Бороздки явственные и довольно широкие. Точки в них крупные и глубокие. 9-я бороздка сливается с 10-й бороздкой в вершинной части надкрылий.

Грудь и эпистерны густо пунктированные. Брюшко выпуклое, слабо уплощенное по середине, густо и мелко пунктированное. 1-й – 4-й вентриты довольно широкие. 1-й вентрит чуть уже 2-го вентрита. 2-й вентрит шире 3-го вентрита. 4-й вентрит чуть уже 3-го вентрита. 5-й вентрит узкий, значительно уже 4-го вентрита. Пигидий и пропигидий густо пунктированные.

Ноги средних размеров. Бедра утолщенные. Голени длинные. Передние голени почти прямые, более узкие, без мукро. Средние и задние голени более широкие, уплощенные, расширенные к вершине. Лапки длинные. 1-й членик сильно удлиненный, особенно на средних и задних лапках. 2-й членик треугольный. 3-й членик двухло-

пастный. Коготковый членик удлиненный. Коготки с зубцами.

**С а м к а.** Длина тела 2.5–3.5 мм. Головотрубка слабо равномерно изогнутая, более длинная, длиннее своей ширины в 2.83–3.67 раз и короче переднеспинки в 1.0–1.25 раз, почти гладкая до места прикрепления усиков, сильнее уплощенная. Глаза небольшие, выпуклые. Лоб более широкий. Виски значительно длиннее глаза. Переднеспинка слабо поперечная (отношение длины к ширине 1.0–1.09). Бока переднеспинки слабо округленные. Надкрылья длиннее своей ширины в 1.26–1.38 раз, сильнее расширенные к вершине. Передние голени более короткие, чем у самцов, без мукро.

**П и щ е в ы е с в я з и.** Откладывает яйца в воронковидные трубки из молодых листьев дуба (Тер-Минасян, 1950; Legalov, Shevnin, 2006b).

**Р а с п р о с т р а н е н и е.** Россия: юг Дальнего Востока, включая Южный Сахалин и Южные Курилы; Япония; Корея; Северо-Восточный, Восточный и Южный Китай.

**З а м е ч а н и я.** Указание *D. unicolor* из Читинской обл. (Тер-Минасян, 1944, 1950; 1974; Егоров, 1996) относится к *D. affectatus*. Возможно, *D. affectatus* есть и в Иркутской обл. (Тер-Минасян, 1944в, 1950, 1974; Егоров, 1996). Материалы из Красноярского края (Тер-Минасян, 1944, 1950, 1974; Егоров, 1996) относятся к *D. betulae*. Материал с о-ва Русский с ольхи, определенный как *D. minimus* Копо 1928 (Азарова, 1981), относится к этому виду.

#### *Deporaus (Roelofsideporaus) nidificus* Sawada et Lee 1986

*Deporaus nidificus* Sawada et Lee 1986: 672; *D. nidificus*: Егоров, 1996: 214; *D. nidificus*: Легалов, 2002: 109; *D. nidificus*: Легалов, 2003: 174; *D. nidificus*: Легалов, 2006: 202; *D. nidificus*: Legalov, 2007: 97.

**П и щ е в ы е с в я з и.** Развивается на дубе. Самка сворачивает трубку из листа (Sawada, Lee, 1986).

**Р а с п р о с т р а н е н и е.** Россия: Шикотан; Япония: Хонсю, Кюсю (Sawada, 1993; Егоров, 1996).

**З а м е ч а н и я.** Этот вид указан для о-ва Шикотан Егоровым (1996). Распространен *D. nidificus* на островах Хонсю и Кюсю, но отсутствует на Хоккайдо (Sawada, 1993). Мне кажется, что находка этого вида на Курилах маловероятна. Автору не удалось изучить экземпляры *D. nidificus* из Японии. Поэтому описание этого вида мною не приводится. Базируясь на описании и диагнозе в работах Савады (Sawada, Lee, 1986; Sawada, 1993) и фотографии с сайта [http://www.d1.dion.ne.jp/~k\\_izawa/rhyn/dep.htm](http://www.d1.dion.ne.jp/~k_izawa/rhyn/dep.htm), можно сказать, что *D. nidificus* отличается от остальных видов подрода вооружением эндофаллуса, коротким 1-м члеником

средних и задних лапок у самок. От *D. unicolor* он отличается передними голеньями у самцов с мукро, а от *D. affectatus* – равномерно изогнутой головотрубкой у самок.

Вооружение эндофаллуса изображено на рис. 31-Е в работе Савады (Sawada, 1993).

Подрод *Deporaus* s. str.  
(рис. 1д, 1е; 2в, 2е, 2и, 2н–2п)

*Platyrhynchus* Thunberg 1815: 110 [non Leuckart 1816].

Типовой вид *Attelabus betulae* Linnaeus 1758.

**О п и с а н и е.** Тело черное, блестящее, иногда надкрылья с металлическим синим блеском, покрытое полуприлегающими, короткими, светлыми волосками. Длина тела 2.9–4.4 мм. Головотрубка короткая, у самок более длинная, чем у самцов, толстая, почти прямая, сильно расширяется к вершине, более или менее редко пунктированная, у самок сильнее уплощенная. Усики прикреплены на середине у самцов и перед серединой головотрубки у самок. Глаза крупные, выпуклые, у самок более мелкие и слабее выпуклые. Лоб широкий, почти плоский, мелко пунктированный. Виски чуть короче глаза у самцов и чуть длиннее глаза у самок. Шея резкая, морщинистая. Усики средних размеров, почти достигают середины переднеспинки. Булава широкая, у самок более узкая, почти компактная, короче жгутика. Переднеспинка слабо поперечная, сужающаяся к основанию и вершине, с резкой пронотальной перетяжкой и округленными боками. Диск довольно густо и мелко пунктированный. Наибольшая ширина перед серединой. Надкрылья почти прямоугольные, у самок сильнее расширяются к вершине. Наибольшая ширина за серединой. Плечи слабо сглаженные. Промежутки выпуклые, с рядом точек. Бороздки явственные и довольно широкие. Переднегрудь морщинисто-пунктированная. Среднегрудь нежно пунктированная. Мезэпистерны мелко пунктированные. Метэпистерны узкие, крупно пунктированные. Заднегрудь редко и мелко пунктированная. Брюшко выпуклое, уплощенное по середине у самцов, густо двоякопунктированное. 1-й и 2-й вентриты широкие. 3-й вентрит уже 2-го вентрита. 4-й вентрит уже 3-го вентрита. 5-й вентрит узкий, уже 4-го вентрита. Пигидий и пропигидий густо пунктированные. Ноги средних размеров. Бедра утолщенные. У самцов задние бедра сильно утолщенные, с мелкими зубчиками по внутреннему краю. Голени длинные. Задние голени более толстые, мелко зазубренные на внутреннем крае. Лапки длинные.

**З а м е ч а н и я.** К подроду относятся два вида: транспалеарктический *D. (s. str.) betulae* (Linnaeus 1758) и *D. (s. str.) podager* (Desbrochers des Loges 1889) из Малой Азии.

*Deporaus* (s. str.) *betulae* (Linnaeus 1758)  
(рис. 1д, 1е; 2в, 2е, 2и, 2н–2п)

*Attelabus betulae* Linnaeus 1758: 387; *Curculio populi* Scopoli, 1763: 25; *Attelabus femoratus* Olivier, 1789: 280; *Rhynchites betulae*: Gebler, 1830: 145; *Rh. betulae*: Gebler, 1848: 322; *Rh. betulae*: Motschulsky, 1860: 170; *Rh. betulae*: Heyden, 1880–1881: 180; *Rh. betulae*: Heyden, 1893: 173; *Rh. betulae*: Эган-Бессер, 1898: 469; *Rh. betulae*: Редикорцев, 1908: 118; *Rh. betulae*: Зайцев, 1917: 10; *Deporaus betulae*: Архангельский, 1928: 211; *Rhynchites betulae*: Лавров, 1927: 82; *Deporaus betulae*: Voss, 1939: 111–114; *D. betulae*: Voss, 1942: 136–142; *D. betulae*: Тер-Минасян, 1944: 188; *D. betulae*: Тер-Минасян, 1950: 159–160; *D. betulae*: Тер-Минасян, 1955: 589; *D. betulae*: Тер-Минасян, 1974: 213; *D. betulae*: Добровольский, 1951: 309–310; *D. betulae*: Новоженев, 1961: 154; *D. betulae*: Черепанов, Опанасенко, 1963: 15; *D. betulae*: Dieckmann, 1974: 47–48; *D. betulae*: Луговая, 1976: 96; *D. betulae*: Опанасенко, 1978: 7; *D. betulae*: Берлов, Томилова, 1980: 76; *D. betulae*: Яновский, Дмитриенко, 1983: 282; *D. betulae*: Кривец, 1984: 53; *D. betulae*: Яновский, 1989: 63; *D. betulae*: Егоров, 1992: 65; Егоров, 1996: 214; *D. betulae*: Краснобаев и др., 1996: 119; *D. betulae*: Опанасенко, Легалов, 1996: 102; *D. betulae*: Легалов, 1998: 218; *D. betulae*: Легалов, 2002: 109; *D. betulae*: Легалов, 2003: 176; *D. betulae*: Легалов, 2006: 202–203; *D. betulae*: Легалов, 2006а: 239; *D. betulae*: Легалов, 2006б: 242; *D. betulae*: Легалов, 2007: 137; *D. betulae*: Легалов, 2007а: 35; *D. betulae*: Егоров, Хрисанова, 1999: 40; *D. betulae*: Исаев, Савицкий, 1999: 99–100; *D. betulae*: Легалов, Ситников, 2000: 38; *D. betulae*: Легалов, Опанасенко, 2000: 377; *D. betulae*: Давидьян, 2001: 145; *D. betulae*: Приклонский и др., 2001: 50; *D. betulae*: Ермаков, 2002: 230; *D. betulae*: Кривец, Легалов, 2002: 819; *D. betulae*: Дмитриева, 2005: 21; *D. betulae*: Легалов, Легалова, 2005: 24–25; *D. betulae*: Дедюхин, Никитский, Семенов, 2005: 311; *D. betulae*: Легалов, Пойрас, 2006: 40; *D. betulae*: Хрисанова, Егоров, 2006: 582; *D. betulae*: Legalov, Shevnin, 2007а: 3; *D. betulae*: Legalov, 2007: 97.

**М а т е р и а л.** Россия: Калининградская обл.: 1 (ЗИН); Архангельская обл.: 2 (ЗИН); Мурманская обл.: 4 (МУМ, СЗМН, ЗИН); Ленинградская обл.: 3 (ЗИН); Московская обл.: 20 (МУМ, СЗМН, ЗИН); Орловская обл.: 1 (ЗИН); Пензенская обл.: 2 (ЗИН); Владимирская обл.: 1 (СЗМН); Волгоградская обл.: 1 (ЗИН); Адыгея: 1 (ЗИН); Коми: 2 (ЗИН); Башкирия: 9 (СЗМН, ЗИН); Оренбургская обл.: 8 (СЗМН); Свердловская обл.: 2 (СЗМН); Тюменская обл.: 8 (СЗМН); Томская обл.: 9 (СЗМН); Новосибирская обл.: 58 (СЗМН, RDP); Кемеровская обл.: 12 (СЗМН); Алтайский край: 6 (СЗМН); Республика Алтай: 14 (СЗМН, ЗИН); Красноярский край: 10 (СЗМН, ЗИН); Республика Хакасия: 3 (СЗМН); Республика Тува: 2 (СЗМН); Иркутская обл.: 11 (СЗМН, ЗИН, НННМ); Республика Бурятия: Читинская обл.: 12 (СЗМН, ЗИН, ЗМУМ); Амурская обл.: 2 (ЗИН); Хабаровский край: 2 (БПИ, ВСМ); Приморский край: 51 (СЗМН, ЗИН); Сахалин: 1 (ВСМ, ЗИН); Курильские острова: 3 (СЗМН, ЗИН); Италия: 4 (СЗМН, НННМ); Швейцария: 1 (ЗИН); Германия: 3 (ISAS, ZMNB); Австрия: 14

(HNHM, MZLU, RDP); Босния: 1 (HNHM); Румыния: 6 (ЗИН); Герцеговина: 1 (HNHM); Югославия: 3 (HNHM); Болгария: 1 (HNHM); Польша: 2 (СЗМН, HNHM); Словения: 2 (HNHM); Словакия: 1 (RDP); Чехия: 1 (RDP); Латвия: 5 (СЗМН); Украина: 3 (ЗИН); Швеция: 18 (MZLU); Финляндия: 1 (HNHM); Грузия: 1 (HNHM); Азербайджан: 1 (ЗИН); Казахстан: 3 (ЗИН).

**О п и с а н и е.** Тело черное, блестящее, без металлического блеска, покрытое полуприлегающими, короткими, светлыми волосками. Мандибулы, эпистом и коготки обычно коричневые.

**С а м е ц.** Длина тела 3.3–4.1 мм. Головотрубка короткая, длиннее ширины в 1.86–2.33 раз, толстая, почти прямая, сильно расширяется к вершине, от места прикрепления усиков до основания со слабым килем, сверху блестящая, более или менее редко пунктированная. Усики расположены на середине головотрубки. Глаза крупные, выпуклые. Лоб широкий, почти плоский, мелко пунктированный, с ямкой на основании. Виски чуть короче глаза, густо пунктированные. Темя выпуклое, мелко и густо пунктированное. Шейная перетяжка хорошо выраженная.

Усики средних размеров, почти достигают середины переднеспинки. Стволик и 1-й членик широкоовальные. 2-й и 3-й членики удлинённые. 2-й членик значительно длиннее 1-го и 3-го члеников. 4-й членик слабо удлинённый, чуть шире 3-го членика. 5-й и 6-й членики удлинённо-трапециевидные. 7-й членик трапециевидный, сходный с члениками булавы. Булава широкая, почти компактная, короче жгутика. 1-й членик длиннее 2-го членика. 3-й членик заостренный, чуть длиннее 1-го членика.

Переднеспинка обычно слабо поперечная, шире длины в 1.0–1.17 раз, длиннее головотрубки в 1.29–1.55 раз, сужающаяся к основанию и вершине, с резкой пронотальной перетяжкой и округленными боками. Диск довольно густо и мелко пунктированный. Наибольшая ширина перед серединой. Щиток трапециевидный, редко и мелко пунктированный.

Надкрылья почти прямоугольные, длиннее ширины в 1.24–1.42 раза. Наибольшая ширина за серединой. Плечи слабо сглаженные. Промежутки выпуклые, с рядом точек. Бороздки явственные и довольно широкие. 9-я бороздка сливается с 10-й бороздкой в вершинной части надкрылий.

Переднегрудь морщинисто-пунктированная. Среднегрудь нежно пунктированная. Мезэпистерны мелко пунктированные. Метэпистерны узкие, крупно пунктированные. Заднегрудь редко и мелко пунктированная. Брюшко выпуклое, уплощенное по середине, густо двоякопунктированное. 1-й и 2-й вентриты широкие. 3-й вентрит чуть уже 2-го вентрита. 4-й вентрит уже 3-го вен-

трита. 5-й вентрит узкий, уже 4-го вентрита. Пигидий и пропигидий густо пунктированные.

Ноги средних размеров. Бедрa утолщенные. Задние бедра сильно утолщенные, с мелкими зубчиками по внутреннему краю. Голени длинные. Передние голени почти прямые, слабо двоякогнутые по внутреннему краю, более узкие, без мукро. Средние голени более широкие, уплощенные, расширенные к вершине. Задние голени более толстые, мелко зазубренные на внутреннем крае. Лапки длинные. 1-й членик удлинённый. 2-й членик широкий, треугольный. 3-й членик двухлопастный. Коготковый членик удлинённый. Коготки с зубцами.

**С а м к а.** Длина тела 2.9–4.4 мм. Головотрубка более длинная, длиннее своей ширины в 2.0–2.6 раза, сильнее уплощенная. Усики прикреплены перед серединой головотрубки. Булава более узкая. Глаза небольшие, слабее выпуклые. Лоб более широкий. Виски чуть длиннее глаза. Переднеспинка слабо поперечная (отношение ширины к длине 1.0–1.18). Бока переднеспинки сильнее округленные. Надкрылья длиннее своей ширины в 1.22–1.4 раза, сильнее расширяются к вершине. Задние бедра слабо утолщенные, не зазубренные с внутреннего края. Передние голени более короткие.

**П и щ е в ы е с в я з и.** Развивается в трубках, свернутых из листа березы, реже лещины, ольхи, бука, дуба, черемухи, тополя и липы (Тер-Минасян, 1950; Sawada, 1993; Легалов, 2006).

**Р а с п р о с т р а н е н и е.** Транспалеарктический вид. В России распространен повсеместно, где есть береза.

#### Определительная таблица видов подрода *Roelofsideporaus* фауны России по самцам

- 1 Передние голени с мукро. Усики более тонкие. Вооружение эндофаллуса (рис. 2к–2м).....*D. affectatus*  
 – Передние голени без мукро. Усики более толстые.....2  
 2 Глаза слабее выпуклые. Вооружение эндофаллуса (рис. 2н–2п).....*D. unicolor*  
 – Глаза сильнее выпуклые. Вооружение эндофаллуса.....*D. nidificus*

#### Определительная таблица видов подродов *Roelofsideporaus* и *Deporaus* s. str. фауны России по самкам

- 1 1-й членик задних лапок у самок не удлинённый.....2  
 – 1-й членик задних лапок у самок сильно удлинённый (рис. 1г).....3

- 2 Глаза сильнее выпуклые. Головотрубка более узкая и длинная.....*D. nidificus*  
– Глаза слабее выпуклые. Головотрубка более широкая и короткая.....*D. betulae*
- 3 Головотрубка слабо угловидно изогнутая в месте прикрепления усиков, обычно более длинная (рис. 1ж).....*D. affectatus*  
– Головотрубка равномерно изогнутая, обычно более короткая (рис. 1з).....*D. unicolor*

## СПИСОК ЛИТЕРАТУРЫ

- Азарова Н.А., 1974. Долгоносики-трубковерты (Coleoptera, Attelabidae) Курильских островов // Энтомологическое обозрение. Т. 53. Вып. 4. С. 783–790. – 1981. Материалы к фауне и экологии некоторых видов жуков-трубковертов (Coleoptera, Attelabidae) Приморского края // Новые сведения о насекомых Дальнего Востока. Владивосток. С. 36–42.
- Азарова Н.А., Купянская А.Н., 1972. Долгоносики-трубковерты (Coleoptera, Attelabidae) в городских и пригородных насаждениях Приморского края // Роль насекомых в лесных биогеоценозах Приморья. Владивосток. С. 139–149.
- Архангельский Н.Н., 1928. Садовые слоники (Rhynchitini) Северо-Кавказского края // Известия Северо-Кавказской краевой станции защиты растений. № 4. Ростов-на-Дону. С. 210–221.
- Берлов Э.Я., Томилова В.Н., 1980. Жесткокрылые окрестностей Иркутска // Членистоногие Сибири и Дальнего Востока. Иркутск. С. 67–79.
- Давидьян Г.Э., 2001. Фаунистический список жуков семейств Anthribidae, Rhinomaceridae, Attelabidae, Curculionidae (Insecta, Coleoptera) заповедника “Белогорье” // Труды Ассоц. особо охраняемых природ. территорий Центр. Черноземья России. Тула. Вып. 2. С. 144–151.
- Дедюхин С.В., Никитский Н.Б., Семенов В.Б., 2005. Систематический список жесткокрылых (Insecta, Coleoptera) Удмуртии // Евраз. энтомол. журн. Т. 4. Вып. 4. С. 293–315.
- Дмитриева И.Н., 2005. Фауна и особенности экологии долгоносикиобразных жуков (Coleoptera, Curculionidae) на севере лесостепи Приволжской возвышенности. Чебоксары. 180 с.
- Добровольский Б.В., 1951. Вредные жуки. Ростов-на-Дону: Ростовское областное книжное издательство. 455 с.
- Дюкин С., 1915. Жуки-трубковерты Уссурийского края (из дневника) // Русск. энтомол. обозрение. Т. 15. Вып. 3. С. 392–412.
- Егоров А.Б., 1992. Особенности поведения жуков-трубковертов (Coleoptera: Attelabidae) в процессе приготовления пищи для потомства // Чтения памяти Алексея Ивановича Куренцова. Владивосток. Вып. 1–2. С. 64–101. – 1996. Сем. Rhynchitidae – ринхитиды // Определитель насекомых Дальнего Востока России. Т. 3. Ч. 3. С. 199–215.
- Егоров Л.В., Хрисанова М.А., 1999. К фауне куркулионидных жесткокрылых (Insecta, Coleoptera) Окского государственного биосферного заповедника // Сборник научных трудов студентов, аспирантов и докторантов Чувашского государственного педагогического университета. Чебоксары. Вып. 5. С. 40–43.
- Ермаков А.И., 2002. Эколого-фаунистический обзор долгоносикиобразных жуков (Coleoptera, Curculionidae) североуральского горного массива Денежкин Камень // Евраз. энтомол. журн. Т. 1. Вып. 2. С. 229–234.
- Зайцев Ф.А., 1917. Материалы к фауне жесткокрылых Кавказского края. VII. Rhynchitina // Известия Кавказского Музея. Т. 11. Вып. 1–2. С. 157–173.
- Исаев А.Ю., Савицкий М.Ю., 1999. Материалы к познанию жуков-зерновок (Coleoptera: Chrysomeloidea, Bruchidae) и долгоносикиобразных жуков (Curculionidae: Urodonidae (Bruchellidae), Nemonychidae, Anthribidae, Attelabidae) Ульяновской области // Естественно-науч. исследования в Симбирско-Ульяновском крае на рубеже веков. Ульяновск. С. 95–100.
- Краснобаев Ю.П., Исаев А.Ю., Любвина И.В., Магдеев Д.В., Полякова Г.М., 1996. Фауна беспозвоночных Жигулей. IV. Подотряд Polyphaga (Insecta, Coleoptera): Cisidae – Attelabidae // Самарская Лука. № 5. С. 116–152.
- Кривец С.А., 1984. Особенности фауны долгоносиков и трубковертов (Coleoptera: Curculionidae, Attelabidae) северной части Кузнецкого Алатау // Насекомые в экосистемах лесной зоны Сибири. Томск: Изд-во Томск. Государственного ун-та. С. 52–61.
- Кривец С.А., Легалов А.А., 2002. Обзор жуков надсем. Curculionioidea (Coleoptera) фауны Кемеровской области // Энтомологическое обозрение. Т. 81. Вып. 4. С. 817–833.
- Лавров С.Д., 1927. Материалы к изучению энтомофауны окр. г. Омска // Труды Сибирского института сельского хозяйства и лесоводства. Омск. Т. 8. Вып. 3. С. 51–100.
- Легалов А.А., 1998. Фауна долгоносикиобразных жуков семейств Nemonychidae, Urodonidae, Anthribidae, Attelabidae, Apionidae и Dryophthoridae Западной Сибири // Беспозвоночные животные Южного Зауралья и сопредельных территорий. Курган. С. 216–221. – 2002. Список жуков семейств Nemonychidae, Urodonidae, Attelabidae, Apionidae (Coleoptera, Curculionioidea) азиатской России // Животный мир Дальнего Востока. Вып. 4. Благовещенск. С. 105–116. – 2003. Таксономия, классификация и филогения ринхитид и трубковертов (Coleoptera: Rhynchitidae, Attelabidae) мировой фауны. Новосибирск. CD-R. № 0320301200. 733 + 350 с. (641 Мб.) – 2005. Новые и интересные находки жуков трубковертов (Coleoptera: Rhynchitidae, Attelabidae) фауны России // Животный мир Дальнего Востока: сб. науч. трудов. Благовещенск: Изд-во Благовещенского государственного педагогического университета. Вып. 5. С. 47–54. – 2006. Аннотированный список жуков-ринхитид и трубковертов (Coleoptera: Rhynchitidae, Attelabidae) фауны России // Труды Русск. энтомол. об-ва. С.Пб. Т. 77. С. 200–210. – 2006а. Жуки-трубковерты (Coleoptera: Rhynchitidae, Attelabidae) Южно-Уральского заповедника // Изучение заповедной природы Южного Урала. Уфа: Издательский дом ООО “Вили Окслер”. Вып. 3. С. 238–240. – 2006б. Материалы по фауне



- жуков-трубковертов (Coleoptera: Rhynchitidae, Attelabidae) заповедника "Шульган-Таш" // Там же. С. 241–244. – 2007. Жуки-трубковерты (Coleoptera: Rhynchitidae, Attelabidae) Башкортостана // Известия Челябинского научного центра. Вып. 1. № С. 136–140. – 2007а. Жуки-трубковерты (Coleoptera: Rhynchitidae, Attelabidae) Оренбургской области // Алтайский зоол. журн. Вып. 1. С. 35–36.
- Легалов А.А., Легалова С.Е., 2005. Обзор фауны жуков-трубковертов (Coleoptera: Rhynchitidae, Attelabidae) Новосибирской области // Осенние зоологические сессии. Новосибирск. С. 23–30.
- Легалов А.А., Опанасенко Ф.И., 2000. Обзор жуков надсемейства Curculionoidea (Coleoptera) фауны Новосибирской области // Энтомологическое обозрение. Т. 79. Вып. 2. С. 375–395.
- Легалов А.А., Пойрас А.А., 2006. Список долгоносикообразных жуков (Coleoptera: Curculionoidea) Восточной Европы и Западной Сибири, связанных с широколиственными деревьями // Труды Кемеровского отделения Русск. энтомол. об-ва. Кемерово. Вып. 4. С. 39–44.
- Легалов А.А., Ситников П.С., 2000. Материалы по фауне долгоносикообразных жуков (Coleoptera, Curculionoidea) Тюменской области // Вестник экологии, лесоведения и ландшафтоведения. Вып. 1. Тюмень: Институт проблем освоения севера СО РАН. С. 37–47.
- Луговая Л.А., 1976. Фауна жуков-трубковертов Присурия // Современные проблемы зоологии и совершенствование методики ее преподавания в вузе и школе. Пермь. С. 95–96.
- Опанасенко Ф.И., 1978. Дендрофильные долгоносики Верхнего Приобья. Автореф. дисс. ... канд. биол. наук. М. 24 с.
- Опанасенко Ф.И., Легалов А.А., 1996. Обзор семейства Attelabidae (Coleoptera) Западной Сибири // Энтомологическое обозрение. Т. 75. Вып. 1. С. 90–105.
- Редикорцев В., 1908. Материалы к энтомофауне Урала // Записки уральского об-ва любителей естествознания. Т. 27. С. 95–122.
- Приклонский С.Г., Егоров Л.В., Семин А.В., Бутенко О.М., Хрисанова М.А., 2001. Жесткокрылые Окского заповедника // Флора и фауна заповедников. М. Вып. 95. 72 с.
- Тер-Минасян М.Е., 1944. Распространение и экология долгоносиков Attelabidae в СССР // Зоол. сборник. АН АрмССР. Зоологический институт. Т. 3. С. 177–191. – 1950. Долгоносики-трубковерты (Attelabidae) // Фауна СССР. Насекомые жесткокрылые. Т. 27. Вып. 2. М.–Л.: Изд-во АН СССР. 231 с. – 1955. Сем. Attelabidae – трубковерты // Вредители леса. М.–Л.: Изд-во АН СССР. Т. 2. С. 581–592. – 1974. 39. Сем. Attelabidae – трубковерты // Насекомые и клещи – вредители сельскохозяйственных культур. Л.: Наука. Т. 2. С. 209–218.
- Новоженков Ю.И., 1961. Обзор фауны насекомых – вредителей лесов Ильменского заповедника // Вопросы развития лесного хозяйства на Урале. Свердловск. С. 149–158.
- Хрисанова М.А., Егоров Л.В., 2006. Обзор долгоносикообразных жесткокрылых (Coleoptera, Curculionoidea) Мещерской низменности // Энтомологическое обозрение. Т. 85. Вып. 3. С. 580–592.
- Черепанов А.И., Опанасенко Ф.И., 1963. Фауна долгоносиков прибрежной зоны Новосибирского водохранилища // Фауна, систематика и экология насекомых и клещей. Новосибирск. С. 7–23.
- Эган-Бессер А.А., 1898. Энтомологическая фауна Среднего Урала // Записки уральского об-ва любителей естествознания. Т. 10. С. 458–478.
- Яновский В.М., 1989. Лесные жесткокрылые (Coleoptera) Канско-Ачинского топливно-энергетического комплекса // Энтомологическое обозрение. Т. 68. Вып. 1. С. 57–67.
- Яновский В.М., Дмитриенко В.К., 1983. Фауна лесных жесткокрылых (Coleoptera) Саяно-Шушенского государственного заповедника // Энтомологическое обозрение. Т. 62. Вып. 2. С. 277–286.
- Dieckmann L., 1974. Beiträge zur Insektenfauna der DDR: Coleoptera – Curculionidae (Rhinomacrinae, Rhynchitinae, Attelabinae, Apoderinae) // Beiträge zur Entomologie. Bd. 24. № 1–4. S. 5–54.
- Faust J., 1882. Rüsselkäfer aus dem Amurgebiet // Deutsche Entomol. Zeit. Bd. 26. Heft 2. S. 17–295. – 1887. Curculioniden aus dem Amur-Gebiet // Idem. Bd. 31. Heft 1. S. 161–180.
- Gebler F.A., 1830. Bemerkungen über die Insekten Sibiriens, vorzüglich des Altai in G.F. Ledebour's Reise durch Altai Gebirge und die Soongorische Kirgisen Steppe. II. Berlin. 228 p. – 1848. Verzeichnis der im Kolywano-Woskresenskischen Hüttenbezirke Süd-West Sibiriens beobachteten Käfer mit Bemerkungen und Beschreibungen // Bul. de la Société Impériale des Naturalistes de Moscou. T. 21. Fasc. 1. P. 317–423.
- Heyden L., 1880–1881. Catalog den Coleopteren von Sibirien mit Einschluss derjenigen der Turanischen Länder, Turkestans und der chinensischen Grenzgebiete. Berlin. 224 s. – 1893. Catalog den Coleopteren von Sibirien mit Einschluss derjenigen der östlichen Casi-Gebietes, von Turcmenien, Turkestan, Nord-Thibet und des Amur-Gebietes. Berlin. 217 S.
- Legalov A.A., 2007. Leaf-rolling weevils (Coleoptera: Rhynchitidae, Attelabidae) of the world fauna. Novosibirsk: Agro-Siberia. 523 p.
- Legalov A.A., Shevchin E.Yu., 2007. To the knowledge of the leaf-rolling weevils (Coleoptera: Rhynchitidae, Attelabidae) of Bolshekhokhtsirskii reserve (Khabarovskii krai) // Far Eastern Entomologist. № 171. P. 10–12. – 2007a. Materials to a fauna of the leaf-rolling weevils (Coleoptera: Rhynchitidae, Attelabidae) from the south part of Primorskii krai // Idem. № 177. P. 1–8.
- Linnaeus C., 1758. Systema Naturae per regna tria naturae, secundum classes, ordines, genera, species, cum characteribus, differentiis, synonymis, locis. Editio decima, reformata. T. 1. Salvius. Holmiae. 823 p.
- Motschulsky V., 1860. Coléoptères rapportés de la Sibirie orientale et notamment des pays situés sur les bords du fleuve Amour par MM. Schrenck, Maack, Ditmar, Voznessenski etc. // Reisen und Forschungen im Amurlande. T. 2. Coleopteren. P. 80–257.
- Olivier A.G., 1789. Encyclopédie méthodique. Histoire Naturelle. 4. Insectes. Paris. ccclxxii + 331 p.

- Roelofs W.*, 1874. Curculionides recueillis au Japon par M.G. Lewis // Annales de la Société Entomologique de Belgique. T. 17. P. 121–176.
- Sawada Y.*, 1993. A systematic study of the family Rhynchitidae of Japan (Coleoptera, Curculionoidea) // Humans and Nature. № 2. P. 1–93.
- Sawada Y., Lee C.Y.*, 1986. On a new leaf-rolling weevil related to *Deporaus betulae* (Coleoptera, Attelabidae) // Kontyu. Tokyo. V. 54. P. 672–680.
- Scopoli J.A.*, 1763. Entomologia Carniolica exhibens insecta Carnioliae indigena et distributa in ordines, genera, species, varietes. Methodo Linnaeana. Vindobonae. xxxiv + 420 p.
- Thunberg C.P.*, 1815. De Coleopteris rostratis commentatio // Nova Acta Regiae Societatis Scientiarum Upsaliensis. № 7. P. 104–125.
- Voss E.*, 1930. Die Attelabiden der Hauserschen Sammlung (Col. Curc.) (28. Beitrag zur Kenntnis der Curculioniden) // Wiener entomol. Zeit. Bd. 47. Heft 2. S. 65–88. – 1939. Curculionidae: Rhynchitinae II, Allocoryninae, Pterocolinae // Coleopterorum Catalogus auspiciis et auxilio W. Junk. P. 167. P. 57–130. – 1942. Monographie der Rhynchitinen Tribus Deporaini sowie der Unterfamilien Pterocolinae-Oxycoryninae (Allocorynini). VII Teil der Monographie der Rhynchitinae-Pterocolinae (73. Beitrag zur Kenntnis der Curculioniden) // Idem. Jg. 103. S. 129–155. – 1952. Curculionidae: Mesoptiliinae, Rhynchitinae I et II, Allocoryninae, Pterocolinae // Coleopterorum Catalogus. Suppl. ad partes 158, 167. P. 1–32.

## A REVIEW OF THE GENUS *DEPORAUS* (COLEOPTERA, RHYNCHITIDAE) FROM THE RUSSIAN FAUNA. 2. *ROELOFSIDERPORAUS* AND *DEPORAUS* SUBGENERA

A. A. Legalov

*Siberian Zoological Museum, Institute of Animal Systematics and Ecology, Siberian Division, Russian Academy of Sciences,  
Novosibirsk 630091, Russia  
e-mail: legalov@ngs.ru*

The subgenera *Roelofsidepressoraus* and *Deporaus* s. str. of the genus *Deporaus* from the Russian fauna are revised. Four species (*D. affectatus*, *D. unicolor*, *D. nidificus*, and *D. betulae*) of these subgenera are revealed. *Pseudapoderites* and *Japonodeporaus* subgenera and three species (*D. affectatus*, *D. unicolor*, and *D. betulae*) are redescribed. Keys to species of the subgenus *Roelofsidepressoraus* and females of *Roelofsidepressoraus* and *Deporaus* s. str. subgenera are given. The distribution of these species in Russia is revealed. Trophic links of the species are generalized.