

Б. А. Коротяев

МАТЕРИАЛЫ К ПОЗНАНИЮ ЖУКОВ
НАДСЕМЕЙСТВА CURCULIONOIDEA (COLEOPTERA)
ФАУНЫ СССР И СОПРЕДЕЛЬНЫХ СТРАН

Автор выражает глубокую благодарность всем, кто собрал, предоставил или помог собрать использованный в этой работе материал — С. В. Андреевой, Ю. Г. Арзанову, А. И. Артюхову, В. В. Белову, Ф. Г. Бидашко, Т. Н. Верещагиной, Г. Э. Давидьяну, В. В. Жерихину, В. И. Жилину, А. Ю. Исаеву, Д. П. Кассанелли, Д. Р. Каспаряну, А. Я. Кириллову и М. Д. Никулиной, К. З. Куленовой, А. И. Мирошникову, Х. А. Насреддинову, Н. Б. Никитскому, В. А. Рихтер, Б. И. Рукавцову, И. Д. Сукачевой, С. М. Хнзоряну, О. А. Хрулевой, а также зарубежным специалистам — Л. Бене и д-ру Л. Дикманну (L. Behne, Dr. L. Dieckmann, Eberswalde, DDR), д-ру Р. Блюму и проф. Г. Штрюмпелю (Dr. R. Blum, Prof. H. Strümpel, Universität Hamburg, BRD), Я. Фремуту (Ing. J. Fremuth, Hradec Kralove, CSSR), д-ру Р. Краузе (Dr. R. Krause, Dresden, DDR), проф. Н. Лодосу (Prof. N. Lodos, Izmir, Turkey), д-ру О. Мерклю (Dr. O. Merkl, Budapest, Hungary). С особой признательностью автор вспоминает профессора З. Касаба (Prof. Z. Kaszab). Автор искренне благодарен также В. П. Бочанцеву (Ботанический институт им. В. Л. Комарова АН СССР, Ленинград), определившему кормовые растения нескольких видов жуков.

Типы описанных ниже видов хранятся в Зоологическом институте АН СССР в Ленинграде, если в тексте нет других указаний.

СЕМ. URODONIDAE

Bruchela fortirostris Korotyaev, sp. n. (рис. 2, 11)

Самка. Ширина головотрубки составляет 0.7 ширины головной капсулы у задних краев глаз; длина головотрубки составляет 0.7 ее ширины, к вершине головотрубка равномерно умеренно сужена, трапециевидная — края спинки у глаз не оттянуты в стороны. Спинка чуть выпуклая в средней части, передние углы слегка опущены, боковые края не приподняты. Поверхность слабо блестящая, в густых маленьких точках, в средней части круглых, к краям — все более удлиненных и собранных в ряды. В основной половине развит очень слабый продольный киль. От лба головотрубка отделена очень отчетливым понижением. Мандибулы короткие и очень широкие, почти одинаковые, с очень коротким вершинным острием; внешний край очень сильно округлен в вершинной половине, внутренний лишь у вершины с несильным, чуть угловатым перегибом. Усики довольно

длинные, 3-й членик узкий, его длина более чем вдвое превосходит ширину: длина 4-го членика в 1.5 раза больше ширины, 5-й членик лишь едва короче его, 6-й и 7-й примерно равной длины и ширины, 8-й отчетливо поперечный. Глаза небольшие, равномерно умеренно выпуклые. Лоб почти плоский, ширина его в 1.5 раза больше продольного диаметра глаза. Ширина переднеспинки в 1.2 раза больше ее длины, основная лопасть в 4.4—4.8 раза короче остальной части переднеспинки. Широко-треугольная срединная часть лопасти отделена от ее глубоко выемчатой внешней части острым зубчиком. Вершина лопасти слегка загнута вниз, без канта по краю. Бока переднеспинки в средней части слабо выпуклые, перед основанием чуть выемчатые; к вершине переднеспинка умеренно сужена, вершинная перетяжка сверху незаметна. Задние углы с хорошо выраженными, но скрытыми торчащим опущением зубчиками, которые не доходят до линии, продолжающей очертания боков переднеспинки. Диск сильно выпуклый в поперечном и довольно сильно также в продольном направлениях, поверхность его совершенно матовая, в очень густых, маленьких, умеренно глубоких точках. Надкрылья в плечах в 1.2 раза шире основания переднеспинки, длина их в 1.1—1.2 раза больше ширины. От плеч надкрылья слабо округло расширены, наиболее широки немного позади середины. Диск равномерно умеренно выпуклый. Пришовной бороздки нет, шовный угол с очень коротким зубчиком. Поверхность надкрылий слабо блестящая, в густых небольших точках и с чуть более широкими, чем на переднеспинке, гладкими промежутками между ними. Ноги сравнительно короткие, задние бедра довольно сильно и резко расширены в средней части, в 1.5 раза шире средних. Голени в средней части чуть выгнуты внутрь. Длина 1-го членика лапок не более чем в 1.5 раза больше его ширины, 2-й и 3-й членики почти равной длины, чуть короче 1-го, 3-й немного менее чем в 1.5 раза шире 2-го, на вершине лишь едва выемчатый. Коготки небольшие, длина их не больше ширины вершины когосткового членика; зубцы лишь немного короче коготков. Ямка на анальном стерните крупная, круглая, ее диаметр в 3 раза меньше длины стернита; ямка немного смещена к основанию стернита. Вершинная часть стернита позади ямки сначала гладкая, блестящая, затем круто скошена, с поперечным вдавлением перед приподнятым краем стернита. Пигидий равномерно умеренно выпуклый.

Самец. Длина головы трубки составляет 0.8 ее ширины. Мандибулы почти такие же, как у самки, лишь внешний край левой чуть сильнее выдается наружу в средней части и слабее округлен у вершины. Основная лопасть переднеспинки в 3.7 раза короче остальной ее части. Задние голени точно посередине с широким умеренно крупным зубцом, вершинная половина голени без торчащих волосков. Средние и задние голени без мукро. Вдавление на брюшке доходит до вершинной части срединного отростка 1-го стернита, края его на 1—3-м стернитах плавные, вершинная половина 4-го стернита во вдавлении углублена сильнее, края вдавления к вершине 4-го стернита становятся круче. Вдавление на 5-м стерните глубокое, поверхность его слабо блестящая, у основания с 2 слабыми опущенными бугорками. Зубцы по краям вдавления на 5-м стерните умеренно высокие, вершина их уплощена, матовая. При взгляде на брюшко сбоку очертания верхнего края зубца образуют небольшой уступ — основные $\frac{2}{5}$ зубца выше его вершинной части, довольно густо

опушенной волосками. Пигидий широкий, слабо и равномерно выпуклый. Эдеагус — рис. 11. Длина тела 3.3—3.5 мм.

Тело черное; усики, кроме 1—2 вершинных члеников жгутика и булавы, красновато-желтые; голени черные или темно-коричневые, лапки коричневые, довольно темные. Опушение верха довольно густое, однотонное, образовано серыми ланцетовидными чешуйками.

Крупные размеры, широкая и довольно длинная головотрубка, очень широкие слабо модифицированные у обоих полов мандибулы и вторично-половые признаки самца хорошо отличают этот вид от всех других.

Армения, Вединский район, с. Аспи, 2 VII 1959 (В. А. Рихтер), 2 ♀; Джульфинский р-н, с. Лякетаг, 28 VI 1959 (В. А. Рихтер), 1 ♀. Турция, «Anatolien, Konia, 1859, Kogb», 1 ♀ в коллекции Венгерского естественно-исторического музея в Будапеште. Западный Иран, Гилян, 15 V 1904 (Н. А. Зарудный), 1 ♂ — голотип.

***Bruchela sugonyaevi* Korotyaev, sp. n. (рис. 1, 15, 16)**

Самец. Длина головотрубки составляет 0.6 ее ширины, к вершине она умеренно сужена, плоская, матовая от густых небольших точек. Мандибулы почти одинаковой формы — у левой внутренней край чуть глубже выемчатый; вершины мандибул довольно узкие. Усики довольно толстые и длинные, 3-й членик вдвое длиннее своей ширины и немного длиннее 4-го, длина 5-го членика едва больше ширины, 6-й примерно равной длины и ширины, 7-й и 8-й заметно поперечные. Булава не очень резко обособлена от жгутика, слабо уплощена. 1-й и 2-й членики булавы слабо поперечные, их общая длина примерно равна длине 3-го членика. Глаза довольно большие, умеренно выпуклые; лоб очень слабо выпуклый, ширина его в 1.4 раза больше высоты глаза. Поверхность лба матовая, в передней половине его развит срединный киль, заходящий на основание головотрубки. Ширина переднеспинки в 1.14 раза больше длины, основная лопасть втрое короче остальной ее части. Бока переднеспинки в основной половине почти прямые, лишь перед задними углами слабо выемчатые. Короткие зубчики на задних углах скрыты под опушением и не видны. Вершина основной лопасти широкотреугольная, едва скошена книзу, матовая, без приподнятого канта по краю. В основной части края лопасти умеренно выемчатые. Диск переднеспинки матовый, в очень густых небольших точках, довольно сильно выпуклый в поперечном направлении и слабо — в продольном. Длина надкрылий в 1.34 раза больше ширины, в основной половине они параллельносторонние, в 1.25 раза шире переднеспинки, на вершине очень широко округлены. Диск умеренно выпуклый в поперечном направлении; в основной половине по шву развито продольное вдавление, вдоль него — довольно сильно выпуклые участки, отделенные от плечевых бугорков слабыми вдавлениями. Чуть позади плечевых бугорков, отделенные от них узкими косыми вдавлениями, расположены небольшие, но отчетливые поперечные бугорки. Диск матовый, в очень густых маленьких точках. Пришовная бороздка отчетлива в вершинной половине надкрылий. Шовного зубчика нет. Бедра умеренно расширены в средней части, задние в 1.5 раза шире средних. Передние и средние голени тонкие и прямые, задние с довольно сильным угловатым выступом точно в конце средней трети, дистальнее

его внутренний край голени умеренно выемчатый. Вершина выступа не острая, а срезана почти параллельно внешнему краю голени. Волоски по краям вогнутой вершинной части голени тоньше и длиннее узколанцетных чешуек, покрывающих голень, редкие, не образуют щетки и не бросаются в глаза. Все голени без мукро. Лапки средних пропорций, 1-й и 2-й членики передних и средних лапок почти равной длины и ширины, 2-й сильнее сужен к основанию, почти треугольный. 3-й членик почти на треть шире 2-го, с очень слабой выемкой на вершине. Коготковый членик немного более чем наполовину выдается за вершину 3-го. Зубцы на коготках хорошо развиты. Вдавление на брюшке доходит, сужаясь, до его основания, поверхность стернитов во вдавлении матовая, негусто опушена короткими светлыми волосками. Края вдавления на 1—4-м стернитах плавные, без килей или зубцов. Края анального стернита по всей длине приподняты в виде зубца с почти равномерно дуговидно выемчатой вершиной. Основной край зубца почти отвесный, затем слегка скошен назад (при осмотре сбоку); вершинный край зубца едва округлен и чуть скошен назад. Зубцы расположены под углом менее 90° один к другому. Вдоль внутреннего края выемки по вершине зубца довольно густо расположены короткие светлые волоски, при увеличении 16X не образующие отчетливой щетки. Пигидий довольно сильно и равномерно выпуклый в поперечном направлении. Эдеагус — рис. 15, 16.

Самка. Длина головотрубки в 1.5 раза меньше ширины, к вершине она умеренно сужена, края ее в основании чуть выемчатые. Мандибулы небольшие, в основании широкие, к вершине сильно сужены, довольно равномерно умеренно изогнуты. Внутренний край левой мандибулы посередине с едва заметным зубчиком. Основная лопасть передне-спинки в 3.3 раза короче остальной ее части. Вершины задних и средних голеней без следов мукро. Ямка на анальном стерните почти круглая, расположена посередине стернита и занимает треть его длины. В основной трети стернита снаружи от ямки расположены 2 небольших тупых бугорка. Вершинный край стернита отогнут и расширен в узкую слабо блестящую площадку. Пигидий довольно сильно выпуклый вдоль середины, равномерно сужен к вершине.

Тело черное, 2—6-й членики усиков желтые, лапки темно-коричневые, 3-й членик светлее. Опушение верха густое, светло-серое, чешуйки ланцетовидные. Длина тела от основания головотрубки до вершины надкрылий 2.6 мм, ширина надкрылий в плечах 1.2—1.25 мм.

Близок к *V. densata* Reitter из Турции, у которого надкрылья тоже вздуты вдоль шва в основной части и очень сходны вторично-половые признаки самца, но резко отличается простым строением головотрубки и мандибул у самки — у *V. densata* головотрубка на вершине резко расширена, как у *V. medvedevi* sp. n. (см. рис. 3), а мандибулы длинные, узкие и прямые. Кроме того, *V. densata* отличается более крупными размерами — длина тела у него 3.5—3.6 мм, рыжей окраской вершины головотрубки, мандибул, усиков, голеней (бывают более или менее сильно затемнены) и лапок, густым длинным желтоватым опушением лба у самца, строением вершин средних и задних голеней у самца: их внутренний край отогнут в виде небольшой лопасти. Вдавление на брюшке у ♂ *V. densata* глубже и совершенно не сужено к основанию, 1—4-й стерниты во вдавлении густо покрыты светлыми полуприлегающими волосками.

Зубец на анальном стерните у *B. densata* ниже, но острые края в основании его и у вершины сильнее оттянуты, а выемка между ними глубже.

Армения, Хосровский заповедник, остепненные склоны с кустарниками, 31 V 1972 (Е. С. Сугоняев), 1 ♂ — голотип, 1 ♀.

Вид назван именем Е. С. Сугоняева.

***Bruchela medvedevi* Korotyaev, sp. n. (рис. 3, 9, 12)**

Самец. Ширина голоотрубки в 1.2 раза больше длины, спинка ее параллельносторонняя, плоская, края над основаниями усиков слегка приподняты и изогнуты. Вершина голоотрубки справа сильно скошена наружу, асимметрия заметна до глаз — правый усик прикреплен ближе к глазу, чем левый, и край голоотрубки над его основанием сильнее изогнут и приподнят. Верхняя губа очень широкая и тоже асимметричная — правая ее половина короче левой. На вершине голоотрубка довольно сильно расширена, особенно ее нижняя часть. Мандибулы узкие и длинные, слабо изогнуты, внешний край их ровный, внутренний у левой мандибулы с крупным зубцом чуть дистальнее середины. Усики длинные, 8-й членик в 1.5 раза короче 7-го, булава рыхлая, 1-й и 2-й ее членики примерно равной длины и ширины, 3-й чуть короче их, вместе взятых. Глаза среднего размера, умеренно выпуклые. Лоб плоский, его ширина в 1.25 раза больше продольного диаметра глаза; понижения между лбом и спинкой голоотрубки нет. Длина переднеспинки от уровня ее задних углов до вершины равна ее ширине в основании, длина основной лопасти составляет 0.37 длины остальной части переднеспинки. Вершина лопасти слабо загнута вниз, широкотреугольная, с чуть обособленным кончиком. Бока переднеспинки в основной половине прямые, параллельные; в вершинной половине переднеспинка умеренно сужена, бока и там почти не округлены, вершинная перетяжка глубокая. Диск в поперечном направлении сильно, в продольном — слабо выпуклый, матовый, в густых маленьких точках, скрытых опушением. Пришовной бороздки нет, шовный угол с хорошо выраженным тонким зубчиком. Задние голени почти прямые, с крупным острым зубцом едва проксимальнее середины. Вершины задних и средних голеней без мукро. Брюшко в средней трети вдавлено — в основании слабее, на 4-м стерните довольно глубоко, но края его без килей; на 5-м стерните края вдавления вытянуты в очень высокий треугольный зубец с узко округленной и повернутой примерно на 45° вершиной, высота этого зубца немного больше его ширины в основании. Основной край зубца отвесно обрывается к 4-му стерниту, затем до вершины он дуговидно выемчатый, а далее очень круто спадает к краю 5-го стернита. Наружная поверхность зубца сильно выпуклая в продольном направлении, внутренняя — плоская или слабо вогнутая; граница между ними везде округлена, без острых ребер. Поверхность вдавления на 5-м стерните равномерно очень слабо блестящая, в редких прижатых волосковидных и узколанцетных чешуйках. Пигидий умеренно выпуклый. Эдеагус — рис. 12.

Самка. Голоотрубка (рис. 3) короткая, вершинная часть ее сильно расширена, ширина ее там в 1.5 раза больше, чем в основании и в 1.8 раза превосходит длину (без верхней губы и мандибул). Мандибулы длинные, узкие, прямые. Основная, нерасширенная часть голоотрубки

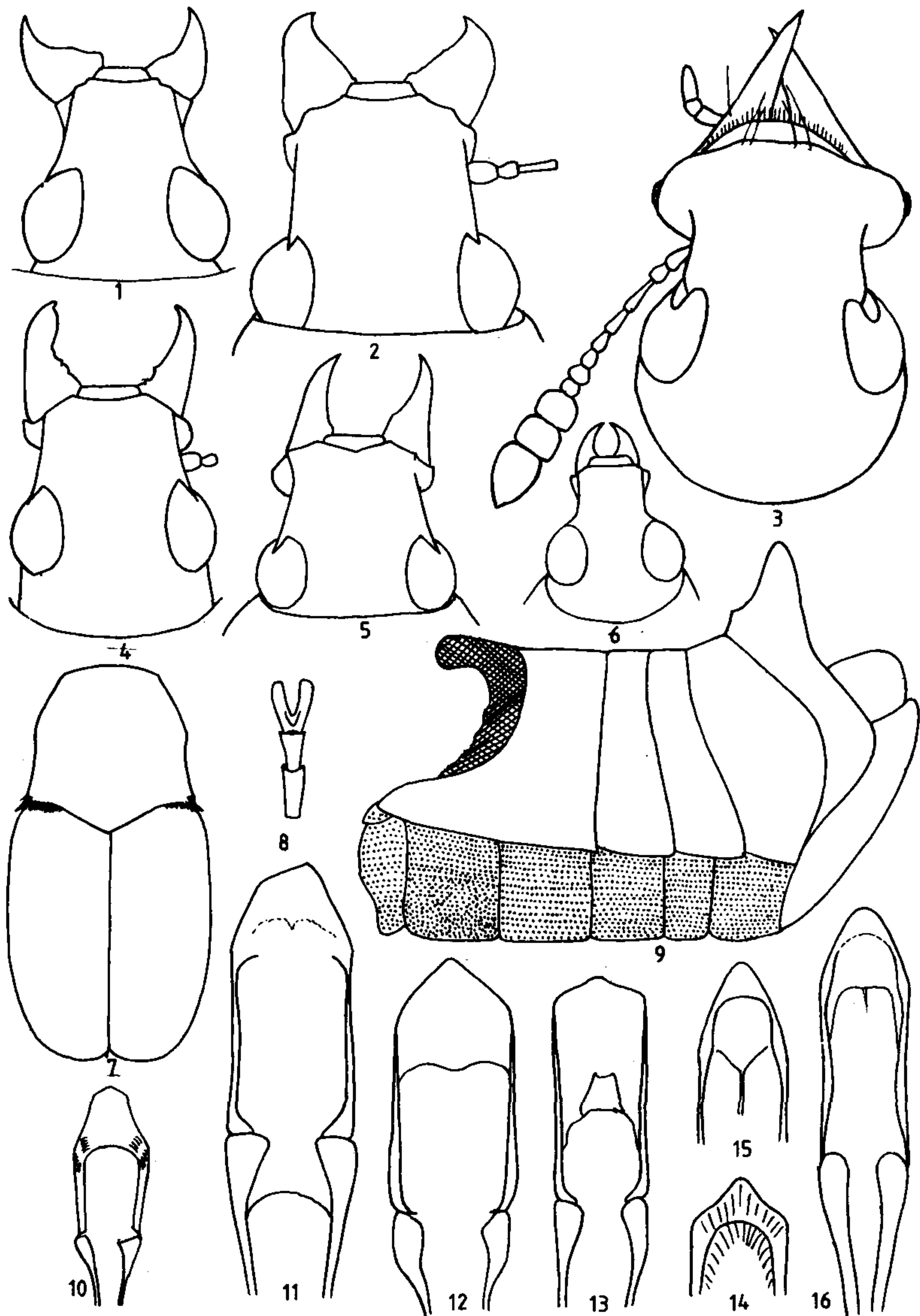


Рис. 1—16. Детали строения *Bruchela* spp.

1—6 — голова сверху: 1 — *B. sugonyaevi* sp. n., самец; 2 — *B. fortirostris* sp. n., самка; 3 — *B. medvedevi* sp. n., самка; 4, 5 — *B. verae* sp. n., самец и самка; 6 — *B. kaspariani* sp. n., самец. 7 — *B. verae*, контур тела самки; 8 — *B. kaspariani*, лапка (без коготкового членика); 9 — *B. medvedevi*, брюшко самца сбоку. 10—16 — эдеагус сверху и его вершина (14, 15): 10 — *B. kaspariani*, 11 — *B. fortirostris*, 12 — *B. medvedevi*, 13, 14 — *B. verae*, 15, 16 — *B. sugonyaevi*

слегка вдавлена между серединой и тонкими приподнятыми боковыми краями. В средней части головотрубки развито широкое слабое вдавление, постепенно сглаженное к вершине. Лоб очень слабо выпуклый, ши-

рина его в 1.25 раза больше продольного диаметра глаза. Усики тонкие, длина 3-го членика немного более чем вдвое превосходит ширину, 7-й и 8-й членики заметно поперечные или длина 7-го немного более ширины. Ширина переднеспинки в 1.2 раза больше длины, в основной половине она почти параллельносторонняя, в продольном направлении очень слабо выпуклая. Длина основной лопасти составляет четверть длины остальной части переднеспинки. Длина надкрылий в 1.3 раза больше ширины. 5-й стернит брюшка с большой круглой ямкой, отделенной от основания стернита немного менее чем на половину своего диаметра. Пунктировка стернита вокруг ямки густая, как и на остальной его части. Вершинная часть стернита снаружи от ямки с более или менее выраженными тупыми бугорками, скошенными к вершине и боковым краям стернита; опущены они так же, как остальная поверхность его. Длина пигидия немного больше ширины, он слабо выпуклый, с легкими вдавлениями вдоль боковых краев в средней части длины. Срединная бороздка немного не доходит до середины пигидия. Бедра слабо утолщены, голени длинные, тонкие, прямые. Задние голени с очень маленьким шиповидным мукро, едва отодвинутым от шипиков корзинки. Лапки длинные и узкие, 3-й членик лишь примерно на четверть шире 2-го, двулопастный, вырезка на вершине глубокая. Коготковый членик примерно равен по длине 2-му и 3-му вместе взятым. Коготки длинные, с крупным зубцом, достигающим их середины.

Тело черное; головотрубка, усики и ноги светло-красновато-коричневые, вершина 3-го членика булавы и коготковый членик лапок зачернены. Переднеспинка и надкрылья в почти сплошном матовом покрове из прилегающих мелких коротких желтых чешуек с усеченной вершиной, шов и бока переднеспинки и надкрылий, а также их основной край обычно светлее, почти белые; иногда весь верх сероватый с немного более светлым швом надкрылий. Длина тела 2.8—3.2 мм.

Довольно близок к *V. densata*, но сильно отличается более светлой окраской усиков и ног, коротким двуцветным опушением верха, менее крупными размерами, равномерно выпуклыми в основании надкрыльями, очень узкими лапками, узкими и прямыми мандибулами у самца, а также положением зубца на задних голенях, отсутствием отогнутой лопасти на средних и задних голенях у самца и формой эдеагуса.

Уральская обл., Аксайский р-н, урочище Актау, меловые склоны с миндалем и левкоем, 30 V 1986 (Д. Р. Каспарян), 1 ♀. Гурьевская обл., Эмбинский р-н, массив Жильтау, на левкое, 10 V 1979 (Ф. Г. Бидашко), 1 ♀. Узбекистан, Кызылкум, 50 км СЗ Джингильды, 19 IV 1966 (Г. С. Медведев), 1 ♀. Туркмения, 20 км В Чаршанги, глинистые увалы в пустыне, под *Matthiola bucharica* Czerniak., 7 IV 1983 (Т. Н. Верещагина, Б. А. Коротяев), 5 экз., в том числе голотип — ♂. Ташаузская обл., 120 км З Ленинска, берег Дарьялыкского канала, на *Cithareloma vernum* Bunge, 8 VI 1987 (Т. Н. Верещагина), 21 экз.

Вид назван именем Г. С. Медведева.

***Bruchela verae* Korotyaev, sp. n. (рис. 4, 5, 7, 13, 14)**

Самец. Головотрубка широкая, ее ширина на уровне основания усиков составляет 0.75 ширины головной капсулы у задних краев глаз. Длина головотрубки составляет 0.6 ее ширины, спинка умеренно сужена к вершине, плоская, матовая, в густых умеренно глубоких точках. В ос-

новой половине различим короткий киль. Мандибулы узкие, довольно длинные, слабо изогнуты, разной формы. Внешний край обеих ровный, слабо округлен, у левой с легким перегибом в вершинной трети, у правой кривизна к вершине плавно возрастает. Внутренний край обеих мандибул с угловатым выступом немного проксимальнее середины, после него умеренно выемчатый: у правой — почти равномерно, немного сильнее к вершине, а у левой после короткого неровного выемчатого участка внутренний край плавно выпуклый почти до вершины, лишь самый кончик ее обособлен. Эта расширенная вершинная часть левой мандибулы сверху равномерно выпуклая от внешнего до режущего внутреннего края, выглядит слегка вздутой. Усики недлинные; опушение жгутика и булавы немного длиннее и тоньше, чем обычно, и сильнее приподнято, а членики жгутика заметно блестящие. Глаза среднего размера, умеренно выпуклые — заметно сильнее к заднему краю. Лоб слабо выпуклый, его ширина в 1.1 раза больше продольного диаметра глаза. Длина передне-спинки немного меньше ее ширины, в 4 раза больше длины основной лопасти. Бока лопасти в ее основании с довольно глубокой короткой выемкой, затем до вершины почти прямые, лишь едва округлены в средней части. Вершина почти треугольная, очень узко округлена, слабо загнута вниз, не окантована. Бока переднеспинки со слабой выемкой в основной трети, посередине слабо выпуклые, на вершине переднеспинка довольно сильно сужена. Вершинная перетяжка заметна при осмотре сверху, довольно глубокая. Задние углы переднеспинки коротко скошены, как бы подрезаны внутрь, на вершине с маленьким зубчиком, который не доходит до линии, продолжающей контур бокового края переднеспинки. Диск довольно сильно выпуклый в поперечном направлении и слабо — в продольном, густо покрыт довольно крупными и глубокими точками. Промежутки между точками очень узкие, приострены; дно точек заметно проблискивает сквозь умеренно густое опушение. Длина надкрылий в 1.3 раза больше ширины, в плечах они в 1.26 раза шире основания переднеспинки, от плеч округлены, почти овальные, наиболее широки посередине или чуть проксимальнее. Диск равномерно умеренно выпуклый, точки на нем немного менее крупные и глубокие, чем на переднеспинке. Пришовной бороздки нет, шовный угол с очень маленьким зубчиком. Бедрa умеренно расширены и утолщены в средней части. Голени прямые, задние посередине с зубцом, дистальнее его внутренняя поверхность голени очень слабо вогнута и несет вдоль переднего края 2 спутанных ряда светлых торчащих щетинок, длина которых в 1.5 раза меньше ширины голени. Лапки узкие и довольно длинные, длина 1-го членика вдвое, 2-го — заметно больше ширины, 3-й на треть шире 2-го и равен ему по длине; длина 3-го членика заметно больше ширины, вырезка на его вершине неглубокая, примерно в треть длины членика. Коготки широкие, с крупным зубцом. Вдавление на брюшке продолжено до его основания, отросток 1-го стернита заметно отогнут. 2-й и 3-й стерниты вдавлены слабо, 4-й — довольно сильно; только на нем, чуть отступя от основания, края вдавления умеренно приподняты. Скульптура поверхности во вдавлении — почти как на боках стернитов, опушенные немного тоньше и слегка приподнято. 3-й стернит посередине с тонким, почти шиповидным зубчиком, наклоненным назад. 2-й и 4-й стерниты посередине с гладкой продольной линией. 5-й стернит с глубоким вдавлением и 2 зубцами по бокам; поверх-

ность вдавления блестящая, в полустертых точках и редких малозаметных волосках. Зубцы в основании стернита очень маленькие, в виде невысоких косых килей, расположенных под углом немного меньше 45° к оси тела. В вершинных $2/3$ стернита расположены более крупные, постепенно повышающиеся зубцы; вершины их узко округлены, с небольшой тонкой округло-треугольной лопастью на внутреннем крае, немного сильнее загнутой внутрь, чем сами зубцы. Внутренняя сторона зубцов чуть выше середины с густой щеткой из светлых волосков. Пигидий равномерно умеренно выпуклый. Эдеагус — рис. 13, 14.

Самка. Длина головотрубки составляет 0.6 ее ширины, к вершине она сужена сильнее, чем у самца, срединного кия нет. Мандибулы почти одинаковой формы, узкие, удлиненные, слабо изогнуты в вершинной части. Глаза немного меньше, равномерно довольно сильно выпуклые. Лоб слабо выпуклый, ширина его почти в 1.5 раза больше продольного диаметра глаза. Ширина переднеспинки почти в 1.26 раза больше длины, бока ее слабо выемчатые от задних углов почти до середины, затем переднеспинка довольно сильно сужена к вершине. Задние углы с длинными острыми шиповидными зубцами, слегка охватывающими плечи надкрылий. Основная лопасть вчетверо короче остальной части переднеспинки, широкая, стороны ее не вполне округлены — широкотреугольная вершинная часть заметно обособлена. Длина надкрылий в 1.2 раза больше ширины, форма их — как у самца. Лапки короче, длина 1-го членика в 1.5 раза, 2-го — немного больше ширины. Анальный стернит с маленькой круглой ямкой посередине, перед вершиной — с невысоким поперечным килем, между килем и приподнятым вершинным краем вдавлен. Пигидий равномерно слабо выпуклый, с маленьким вдавлением на вершине.

Тело черное; мандибулы красновато-коричневые, усики светло-коричневые с темными 1-м и 6—8-м члениками жгутика и черной булавой; голени к вершине осветлены, в основании почти черные; лапки почти черные, лишь 1-й членик заметно осветлен. Опушение однородное, серое, на переднеспинке из узколанцетных и линейных, почти волосковидных, на надкрыльях — из немного более коротких и широких чешуек. Длина тела ♀ 2.5, ♂ 2.7 мм.

Грубая скульптура переднеспинки, довольно длинные зубчики на ее задних углах, овальные надкрылья, строение головотрубки, мандибул, брюшка, задних голеней самца и форма эдеагуса хорошо отличают этот вид от всех известных.

Абракунис, 20 км В Ордубада, Нахичеванская АССР, 11 V 1978 (В. А. Рихтер), 1 ♂ — голотип, 1 ♀.

Вид назван именем Веры Андреевны Рихтер.

***Bruchela kasparyani* Korotyaev, sp. n. (рис. 6, 8, 10)**

Самец. Головотрубка сравнительно узкая, ее ширина на уровне основания усиков составляет 0.6 ширины головной капсулы у задних краев глаз. Длина головотрубки составляет 0.8—0.9 ее ширины, спинка слабо сужена к вершине, плоская, умеренно блестящая, в довольно крупных неглубоких, у вершины — разреженных и полустертых точках. Срединного кия нет. Мандибулы небольшие, узкие, одинаковые, равномерно

умеренно сильно изогнуты. Усики недлинные. Глаза сравнительно большие, слабо выпуклые. Ширина лба составляет около 0.9 продольного диаметра глаза, он слабо выпуклый, густо покрыт маленькими неглубокими точками — поверхность лба почти сетчатая, слабо блестящая. Срединный киль на лбу едва заметен, линейвидный. Ширина переднеспинки в 1.25 раза больше длины, основная лопасть втрое короче остальной части переднеспинки. Края основной лопасти прямые, совершенно без выемок от задних углов переднеспинки до слегка округленной вершины лопасти, которая едва заметно окаймлена и обычно совсем не загнута книзу. Бока переднеспинки в основной половине прямые, от основания к середине она слегка сужена, в вершинной половине сужена сильнее; вершинная перетяжка сверху едва заметна. Диск в поперечном направлении умеренно, в продольном — очень слабо равномерно выпуклый, матовый, в густых маленьких точках. Надкрылья в плечах в 1.2 раза шире основания переднеспинки, длина их в 1.3 раза больше ширины. Бока надкрылий за плечами очень слабо и почти равномерно округлены, диск равномерно умеренно выпуклый. На вершинном скате заметна пришовная бороздка. Шовный угол без зубчика. Пунктировка мелкая, умеренно густая. Ноги средних пропорций, бедра умеренно расширены в средней части. Передние голени прямые. Задние голени прямые, без следов зубца или угловатого расширения на внутреннем крае. 3-й членик лапок немного менее чем в 1.5 раза превосходит по ширине 2-й, более чем до середины рассечен на узкие лопасти. Коготки короткие, с крупным зубцом. 3-й стернит брюшка в средней трети плоский, 4-й едва вдавлен, 5-й равномерно умеренно глубоко вдавлен, заметно блестящий, голый, в стерных очень маленьких точках на фоне сетчатой микроскульптуры. Зубцы по краям вдавления развиты в виде невысоких килей, постепенно повышающихся к вершинному краю стернита; вершины их довольно узко округлены, очень слабо повернуты и лишь едва загнуты внутрь, кили выглядят почти параллельными. Внутренняя поверхность килей на приподнятой вершинной части с редкими тонкими волосками, более длинными на вершине, но не образующими пятна или щетки. Пигидий слабо выпуклый, бороздка доходит до его вершинной трети. Эдеагус — рис. 10.

Самка. Мандибулы немного сильнее изогнуты, чем у самца, вершины их оттянуты слабее. Длина головотрубки составляет 0.8 ее ширины. Глаза меньше и более выпуклые, ширина лба равна продольному диаметру глаза. Основная лопасть переднеспинки вчетверо короче остальной ее части. Анальный стернит в средней части с маленькой, почти точковидной ямкой, края которой более или менее приподняты; бока стернита снаружи от ямки без бугорков, вершинная часть очень глубоко вдавлена. Пигидий довольно сильно и равномерно выпуклый в продольном и поперечном направлениях.

Тело черное, усики, голени и лапки красновато-коричневые, 1-й и 2—3 вершинных членика жгутика и булавы усика более темные. Опушение тела однородное, умеренно густое, образовано узколанцетными серыми чешуйками. Длина тела 1.5—1.8 мм.

Этот вид — самый мелкий из известных с Кавказа. Немного более крупный *B. ?exigua* Motsch. (1.6—2.1 мм) с юга Украины и из Предкавказья развивается на *Isatis tinctoria* L. и хорошо отличается строением лапок (3-й членик лишь едва выемчатый на вершине), заметно вздутыми

вдоль шва в основной трети надкрыльями, наличием у самца зубца на внутреннем крае задних голеней в вершинной половине, глубоко вдавленным брюшком с крупным двувершинным зубцом на 5-м стерните; самка его отличается строением анального стернита — он несет довольно крупные тупые бугорки снаружи от ямки, а вершинная часть стернита вдавлена слабо. *B. parvula* Motsch. очень сходен с *B. kasparyani* sp. n. в строении брюшка и задних голеней самца, но у него выемка на 3-м членике лапок доходит до середины членика, вершина эдеагуса сильно оттянута, длина тела 1.8—2.2 мм; он живет на *Descurainia sophia* L.

Тбилиси, на *Lepidium vesicarium* L., 12 V 1891 (Коротяев), 1 ♀. Нахичеванская АССР, Аракс, 7 км З Ордубада, песчаные бугры с тамариском, на *L. vesicarium* L., 4 V 1982 (Д. Р. Каспарян), 12 экз., в том числе голотип — ♂.

Вид назван именем Д. Р. Каспаряна.

СЕМ. APIONIDAE

Perapion connexum Schilsky, 1902

Обычен близ Краснодара на крупных щавелях вместе с *Rhinoncus pericarpus* L., найден также на юге Московской обл., в окрестностях Брянска, Ульяновска (А. Ю. Исаев), в Харьковской и Ворошиловградской обл. и Молдавии; в коллекции ЗИН есть 1 экз. с этикеткой «Austria». Описан из Южного Казахстана. Хорошо отличается от *P. curtirostre* Germ. коротким щитком, изогнутой головотрубкой и отсутствием зубчиков на подошвах у самца.

Perapion defensum Faust, 1886

У самцов этого вида средние и задние голени вооружены довольно крупным мукро, что не отмечено ни в первоописании, ни в дополнительном описании Г. Вагнера (Wagner, 1908: 207); у остальных палеарктических видов этого рода голени без мукро. В описании *P. defensum* subsp. *nuristanicola* Voss, 1959 строение голеней у самца не описано; самка-паратип этого подвида из коллекции Зоологического музея Гамбургского университета, любезно предоставленная для изучения профессором Г. Штрюмпелем (Prof. H. Strümpel, Hamburg), очень слабо отличается от среднеазиатских экземпляров *P. defensum*.

Perapion pseudosedii Bajtenov, 1976

Описан из Казахстана (Заилийский Алатау); найден Ф. И. Опанасенко Новосибирской обл., в коллекции ЗИН есть жуки из Амурской обл.: Климоуць Симоново, междуречье рек М. Пера и Б. Эргель (Г. А. Зиновьев), и Китая — Нанкин, 22 IV 1936 (Н. Н. Филиппов).

Apion (s. str.) *kasparyani* Korotyaev, sp. n.

Очень своеобразный крупный вид, сочетающий признаки *A. cruentatum* Walton и *A. sanguineum* Deg. (= *miniatum* Germ.), но хорошо отличающийся от обоих. С первым сходен сложением и формой тела — в частности, переднеспинка слабо округлена на боках, а на вершине лишь немного уже, чем в основании; длина ее совсем немного меньше ширины. Глаза сравнительно слабо выпуклые, как у *A. cruentatum*, но виски в 1.5 раза длиннее глаз, почти как у *A. sanguineum*. По форме головотрубки самка отличается от обоих близких видов: она довольно длинная, на 0.1 длиннее переднеспинки, очень слабо изогнута, пунктировка к вершине очень сла-

бо разрежена. Усики удалены от глаз на расстояние в 1.2 ширины голово-
трубки. Скульптура, окраска и опушение тела — как у *A. cruentatum*.
Длина тела 3.75—4.1 мм.

Грузия, 11 км Ю Ахалцихе, дубовое криволесье, 11 IV 1982 (Д. Р. Каспарян),
1 ♀ — голотип. «Кавк.» — 1 ♀ из колл. А. Яковлева.

Вид назван именем Д. Р. Каспаряна.

***Apion* (s. str.) *strigipenne* Schilsky, 1902**

Описан из Закавказья, известен также из Средней Азии. В Гукасянском р-не
Армении найден на высоте 1800 м 21 IV 1984 П. Казаряном. В июне 1983 г. я нашел
3 экз. на ксерофильном *Polygonum paronychioides* С. А. М. в Таджикистане
близ Нурекского водохранилища на хр. Сурхку в поясе фисташникового редко-
лесья на щебнистом гребне на высоте около 1000 м.

***Apion rubens* Stephens, 1831**

Калининградская обл., Рыбачий, 31 VII 1958 (О. Л. Крыжановский), 1 экз.
Ульяновск, Красноборск, 18 VII 1986 (А. Ю. Исаев), 9 экз. Брянская обл., Вы-
гоничский р-н, пос. Кокино, 11 VI 1985 (Коротяев), 1 экз.

РОД SYNAPION SCHILSKY, 1906, STAT. N.

Палеарктические представители подсемейства *Apioninae*, развиваю-
щиеся на бобовых, образуют несколько обособленных групп, и очень труд-
но допустить монофилетическое происхождение *Catapion* Schils., *Coelorhi-
napiion* Wagn., *Pseudoprotapion* Wagn., *Leptapion* и *Oxystoma* Dum.; что
же касается *Protapion* Schils., то это явно ближайший родственник тропи-
ческого рода *Conapion* Motsch. К какой из групп наиболее близок
Synapion — неясно. Поскольку, однако, название *Synapion* — одно из не-
многих валидных для обширной группы таксонов, выделенных в пределах
«суперкомплексов» *Eutrichapion* Reitter sensu lato и *Apion* s. str. sensu
Schilsky, 1906, можно думать, что оно сохранится в качестве родового
и при более глубокой разработке классификации палеарктической фауны.

Четыре центральноазиатских вида, которые рассмотрены ниже, сходны
с типовым видом рода *Synapion* — *A. ebeninum* Kby. — в строении голово-
трубки, усиков, гениталий самцов, форме переднеспинки и сложении тела.
Основные же их отличия, кроме, может быть, грубой и густой пунктиров-
ки переднеспинки, — в более продвинутом состоянии ряда признаков: ко-
готки без зубца, бороздки надкрылий сглажены, надкрылья с более или
менее отчетливым синим или зеленоватым блеском — последний признак,
впрочем, мог быть унаследован от плечистых родственников.

S. sobolevae sp. n. из Бадахшана сходен с *S. ebeninum* во всех основ-
ных признаках, за исключением строения коготков. По всей видимости,
это наиболее близкий родственник *S. ebeninum* среди известных видов;
его можно, вероятно, рассматривать как форму, промежуточную между
S. ebeninum и центральноазиатскими видами. Отсутствие у этого вида
зубца на коготках связано, возможно, с утончением коготков.

**ТАБЛИЦА ДЛЯ ОПРЕДЕЛЕНИЯ ВИДОВ РОДА *SYNAPION SCHILSKY*
ФАУНЫ СРЕДНЕЙ И ЦЕНТРАЛЬНОЙ АЗИИ**

- 1(2) Надкрылья с глубокими бороздками и заметно выпуклыми промежутками, у самки черные, без металлического блеска, узкие: длина их в 1.78 раза больше ширины. Ноги очень тонкие. 2.4 мм. Таджикистан: Бадахшан *S. sobolevae* sp. n.
- 2(1) Надкрылья со сглаженными, иногда едва различимыми бороздками, часто с легким металлическим блеском, более широкие: длина их не более чем в 1.66 раза превосходит ширину. Виды из Центр. Азии.
- 3(8) Надкрылья наиболее широки посередине или чуть проксимальнее, редко (у *S. kozlovi* из Тибета) чуть дистальнее середины.
- 4(5) Пунктировка переднеспинки очень густая, промежутки между точками всюду в 3—4 раза уже точек, в сетчатой микроскульптуре. Длина переднеспинки в 1.1—1.15 раза больше ширины. Надкрылья у самки наиболее широки заметно проксимальнее середины, к вершине очень сильно сужены, диск их сильно выпуклый в поперечном направлении. 3-й членик лапок заметно короче и не шире 2-го, коготковый членик более чем на $\frac{2}{3}$ выдается за вершину 3-го. Эдеагус длинный, едва сужен на вершине (рис. 18). Надкрылья у обоих полов черные, без металлического блеска. 2.85—3 мм. Монголия — Ара-Хангайский и Булганский аймаки *S. kerzhneri* Т.-М.
- 5(4) Пунктировка переднеспинки менее густая, промежутки между точками хотя бы местами не меньше диаметра точек. Если пунктировка очень густая, то длина переднеспинки лишь едва больше ширины или равна ей. Надкрылья у обоих полов наиболее широки в середине или чуть дистальнее. 3-й членик лапок не короче и иногда немного шире 2-го. Эдеагус умеренно или сильно сужен к вершине. Надкрылья хотя бы у самцов с отчетливым синим или зеленовато-синим блеском.
- 6(7) Мельче, 2.1—2.2 мм. 3-й членик лапок у самца немного шире и длиннее 2-го. Эдеагус на вершине сильно сужен (рис. 21). Тибет *S. kozlovi* sp. n.
- 7(6) Крупнее, 2.2—2.6 мм. 3-й членик лапок у самца не шире 2-го. Эдеагус слабее сужен на вершине — рис. 20. Центр. Тянь-Шань *S. pistillum* Fst.
- 8(3) Надкрылья наиболее широки заметно дистальнее середины, на вершине широко округлены, диск их заметно уплощен. Пунктировка переднеспинки очень густая, как у *S. kerzhneri* Т.-М., но длина переднеспинки лишь немного больше ширины или равна ей. В вершинной части переднеспинки иногда развит короткий блестящий срединный киль. Эдеагус — рис. 19. 3-й членик лапок немного шире 2-го. Надкрылья обычно с явственным синим блеском. Тува *S. alexandri* sp. n.

***Synapion sobolevae* Korotyaev, sp. n.**

Самка. Головотрубка в 1.5 раза длиннее переднеспинки, очень слабо и почти равномерно изогнута, цилиндрическая, в основании усиков равна по ширине передним бедрам, на вершине чуть уже их. Расширение в основании усиков очень слабое и плавное, остальная часть головотрубки параллельносторонняя. Верх и бока головотрубки умеренно густо покрыты небольшими удлиненными точками; основная часть головотрубки почти матовая от сетчатой микроскульптуры, точки здесь реже и мельче, полустертые; вершинная часть блестящая, в более глубоких точках. Бороздок или килей нет. Усики довольно толстые, прикреплены на расстоянии трети длины головотрубки от ее основания. Длина рукояти едва больше ширины головотрубки в основании усиков и длины 1-го и 2-го члеников жгутика вместе взятых. Длина 1-го членика жгутика заметно, 2-го — едва больше ширины, 3—7-й членики примерно равной длины и ширины. Булава длинно-яйцевидная. Опушение жгутика короткое, слабо

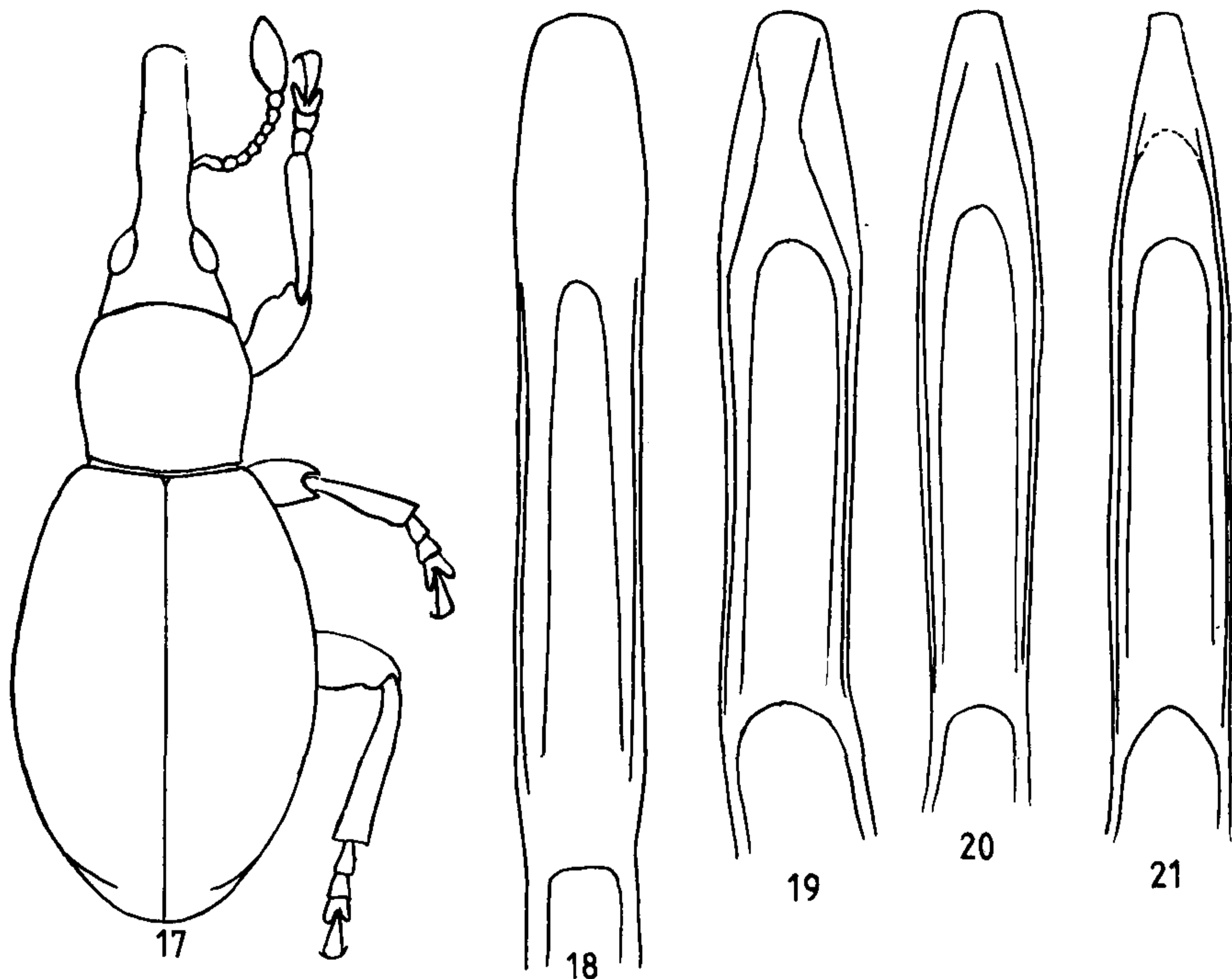


Рис. 17—21. Детали строения *Synapion*
 17 — *S. pistillum*, контур тела самца; 18—21 — эдеагус сверху: 18 — *S. kerzhneri*, 19 — *S. alexandri* sp. n., 20 — *S. pistillum*, 21 — *S. kozlovi* sp. n.

приподнято. Глаза небольшие, круглые, умеренно выпуклые. Лоб слабо равномерно выпуклый, очень плавно переходит в спинку головотрубки и темя, густо покрыт слегка удлиненными точками, не образующими даже коротких бороздок. Виски хорошо выражены, в длине их укладываются 2 точки. Позади висков головная капсула умеренно расширена на протяжении участка, примерно равного по длине продольному диаметру глаза. Длина переднеспинки на 0.1 больше ее ширины, немного дистальнее середины она умеренно расширена, бока в основной части прямые, в вершинной слабо выемчатые. Диск слабо выпуклый, матовый, в густых крупных глубоких круглых и слабо удлиненных точках. Промежутки между точками узкие, но всюду плоские, не складковидные. Короткая узкая предщитковая бороздка с трудом различима среди пунктировки. Щиток очень маленький, но отчетливый, треугольный. Надкрылья удлиненные, в 1.78 раза длиннее ширины, наиболее широки чуть проксимальнее середины, на боках довольно сильно округлены, диск заметно уплощен. Скульптура надкрылий — примерно как у *S. ebeninum*, но промежутки немного менее выпуклые. Ноги очень тонкие, недлинные, голени прямые. Лапки очень узкие, вдвое уже головотрубки; длина 1-го членика передних лапок едва больше ширины, 2-й равной длины и ширины, 3-й равен по ширине 2-му и заметно короче его, глубоко рассечен. Коготковый членик заметно короче остальных, вместе взятых, довольно широкий, более чем на $\frac{2}{3}$ выдается за вершину 3-го членика. Коготки тонкие, простые.

Тело черное, слабо блестящее; ноги коричневатые, лапки к вершине светлее. Надкрылья в редких очень тонких светлых прилегающих волосках, длина которых лишь немного меньше ширины промежутков; бороздки голые. На переднеспинке волоски заметны лишь у основания и вершины. Длина тела 2.4, ширина надкрылий 0.95 мм.

Довольно близок к *S. ebeninum* Кбу., но хорошо отличается очень узкими и слабо выпуклыми сверху надкрыльями, крупной густой пунктировкой переднеспинки, тонкими ногами с очень узкими лапками и простыми коготками, а также более узкими головной капсулой и головотрубкой, более густой и крупной пунктировкой лба. От *S. pistillum* Est. и остальных центральноазиатских видов резко отличается скульптурой надкрылий, очень тонкими ногами и отсутствием металлического блеска.

Таджикистан, Бадахшан, кишлак Кухи-ляль, 4 VII 1964 (Л. В. Соболева). 1 ♀ — голотип.

Вид назван именем безвременно ушедшей из жизни Л. В. Соболевой, отдавшей много сил изучению фауны Таджикистана.

***Synarion alexandri* Korotyaev, sp. n.**

Близок к *S. kerzhneri* Т.-М., хорошо отличается более широкими лапками — 3-й членик шире 2-го и глубже вырезан, коготковый немного больше чем наполовину выдается за его вершину. Надкрылья шире, не сжаты с боков, уплощены сверху, наиболее широки заметно дистальнее середины, почти всегда с явственным синим блеском. Эдеагус сильнее изогнут, с более узкой вершиной.

Тува, южный склон Восточного Танну-Ола, верховья ручья Кадый примерно в 20 км В пос. Торгалыг, пойма выше границы леса, под камнями, 2 VIII 1979 (Коротяев), 7 экз., в том числе голотип — ♂. Там же, средняя часть лесного пояса, на берегу ручья в редком лиственничнике под камнем, 18 VII 1979 (А. И. Крюков), 1 ♂. Возможно, что жуки питаются на *Astragalus frigidus*: небольшие, с несколькими листьями молодые растения, предположительно отнесенные к этому виду В. И. Грубовым, найдены с характерными для *Arioninae* повреждениями листьев рядом с камнями, под которыми собраны жуки.

Вид назван именем Александра Игоревича Крюкова, первым его нашедшего.

***Synarion kozlovi* Korotyaev, sp. n.**

Самый мелкий из видов этой группы; переднеспинка в сравнительно негустой, но довольно крупной пунктировке, промежутки между точками обычно не меньше их поперечника. Надкрылья умеренно выпуклые, наиболее широки в середине или чуть дистальнее, с явственным синим блеском.

Китай, юго-зап. берег оз. Орин-Нур, конец мая 1901, 1 ♂ — голотип. Бассейн Голубой реки, реки Ба-чю и Го-чю, 11—12 тыс. футов, конец августа 1900 г., 1 ♂; р. Го-чю, 13500 футов, май 1901 г., 1 ♀; все жуки собраны экспедицией П. К. Козлова.

Вид назван именем П. К. Козлова.

***Thymarion lukjanovitshi* Korotyaev, sp. n.**

Самец. Головотрубка равна по длине переднеспинке или едва длиннее ее, равномерно умеренно изогнута, довольно тонкая, в основании

заметно расширена. Поверхность головотрубки в вершинной половине или до расширенной основной части блестящая, в негустых мелких точках. Расстояние от основания усиков до глаз составляет чуть больше половины ширины основной части головотрубки. Переднеспинка в 1.2 раза шире своей длины, по бокам умеренно или довольно сильно выпуклая, диск умеренно выпуклый, матовый или слабо блестящий, в довольно крупных неглубоких точках. Надкрылья почти в 1.5 раза длиннее своей ширины, немного шире переднеспинки, наиболее широки позади плеч, очень слабо сужены к вершине или параллельносторонние. Промежутки плоские, значительно шире бороздок, матовые или слабо блестящие. Бедра широкие, задние заметно шире передних. Передние голени умеренно расширены к вершине. Коготковый членик передних лапок немного менее чем наполовину выдается за лопасти 3-го членика. Эдеагус довольно узкий, почти не сужен в основании. Длина тела 1.60—1.65 мм.

Самка. Головотрубка в 1.14—1.26 раза длиннее переднеспинки, равномерно умеренно изогнута, в основании заметно расширена. Поверхность переднеспинки, кроме расширенной основной части, блестящая, в негустых точках. Расстояние от основания усиков до глаз примерно на треть меньше ширины основания головотрубки. Ширина переднеспинки в 1.14—1.26 раза больше длины, диск умеренно выпуклый. Длина надкрылий в 1.41—1.50 раза больше ширины, они очень слабо округлены на боках, обычно наиболее широки позади плеч и далее параллельносторонние либо постепенно сужены к вершине. Бедра тоньше, задние не шире передних. Длина тела 1.60—1.70 мм.

Тело черное, усики обычно красновато-коричневые. Опушение верха умеренно густое, тонкое, волосковидное, чешуйки на промежутках надкрылий почти наполовину перекрываются концами, на основании надкрылий они гуще.

Хорошо отличается от *Th. atomarium* Кбу. и *Th. oblivium* Schilsky короткой умеренно изогнутой тонкой и блестящей головотрубкой у самок и узкими, не расширенными в средней части надкрыльями.

Алтайский край, Рубцовск, 18 VIII 1930 (Ф. К. Лукьянович), 2 ♂, в том числе голотип, 8 ♀.

Вид назван именем Ф. К. Лукьяновича.

Сравнение трех выборок самок — 8 экз. нового вида, 10 экз. *Th. atomarium* Кбу. из Камышановой Поляны в среднем горном поясе в Апшеронском р-не Краснодарского края, собранных мной в июне 1982 г. на *Thymus pastoralis* Iljin ex Klok., и 10 экз. из окрестностей станции Темижбекской на восточной границе Краснодарского края, собранных с *Thymus marschallianus* W. на степном склоне в пойму Кубани — обнаружило значительные различия между всеми тремя формами. Возможно, что и живущая на *Th. marschallianus* форма представляет собой самостоятельный вид, но этот вопрос требует дальнейшего изучения. Ниже в таблице приведены результаты измерения 4 величин — отношения длины головотрубки к длине переднеспинки (*гтр*), ширины переднеспинки к ее длине (*прсп*), длины надкрылий к их ширине (*ндкр*), общей длины тела без головотрубки (*дл*). Под средними значениями указан размах изменчивости в пределах указанных выборок.

Вид	стр	прсп	ндкр	дл
<i>lukjanovitshi</i>	1.21 1.14—1.26	1.23 1.14—1.26	1.47 1.41—1.50	1.65 1.60—1.70
? <i>atomarium</i>	1.40	1.24	1.43	1.59
Камышанова Поляна	1.35—1.47	1.17—1.35	1.40—1.50	1.45—1.75
sp. pr. <i>atomarium</i>	1.59	1.31	1.35	1.65
ст. Темижбекская	1.50—1.80	1.22—1.44	1.32—1.40	1.40—1.75

СЕМ. CURCULIONIDAE

ТРИБА ARTHROSTENINI

ТАБЛИЦА ДЛЯ ОПРЕДЕЛЕНИЯ РОДОВ ТРИБЫ ARTHROSTENINI ФАУНЫ СССР

- 1(2) Тело широкое (рис. 22), ноги очень широкие и короткие, бедра без зубцов, задние голени очень сильно расширены к вершине (рис. 23), без замкнутых корзинок на внешнем крае. Заднегрудь между средними тазиками отвесно обрывается к среднегрудди. Усики короткие, 5—7-й членики жгутика сильно поперечные, булава короткая, овальная, длина ее в 1.5 раза больше ширины. Головотрубка слегка изогнута и уплощена, короткая, у самки в 1.5 раза короче переднеспинки. Крылья развиты, бороздки надкрылий довольно узкие и глубокие. Тело густо покрыто очень широкими, почти круглыми чешуйками. 4—5 мм. Туркмения *Afghanocryptus* Voss
- 2(1) Тело уже, ноги длиннее, задние голени слабо расширены к вершине, но могут быть с крупными корзинками на внешнем крае. Среднегрудь не вдавлена, участок между средними тазиками слабо и равномерно выпуклый. Булава веретеновидная, заостренная, в 2—3 раза длиннее ширины, иногда и более длинная. Головотрубка умеренно изогнута, в основании иногда сдавлена с боков; если очень короткая, то мандибулы вытянуты вперед в очень длинные треугольные отростки. Бороздки надкрылий неглубокие, могут быть отчасти скрыты под опушением или теряться среди зернистой скульптуры промежутков. Тело обычно покрыто более или менее удлинненными чешуйками с обрубленной вершиной.
- 3(4) Внутренний край всех голеней зазубрен. Бедра без зубцов. Голова позади глаз сверху вдавлена, глаза довольно сильно выпуклые. Головотрубка длинная, у самок сверху гладкая, без бороздок и боковых килей. Плечи надкрылий угловатые, крылья развиты. Тело густо покрыто широкими прижатыми белыми или коричневатыми чешуйками. Бороздки надкрылий тонкие, промежутки в очень мелкой пунктировке, скрытой под чешуйками. 5—12 мм. Равнины и предгорья Казахстана и Средней Азии, юг европейской части СССР, Кавказ *Arthrostenus* Schoenh.
- 4(3) Внутренний край голеней ровный, внешний у средних и задних голеней может быть крупно зазубрен. Головотрубка с расширенным вперед средним и сильными боковыми киями или же она очень короткая, вдвое длиннее ширины — в этом случае мандибулы вытянуты вперед в длинные отростки. Низ тела и ноги в редких узких чешуйках; промежутки надкрылий в густых зернышках и с 3—4 рядами узких приподнятых чешуек либо в довольно густой и глубокой пунктировке и прижатых серых более широких лаково блестящих чешуйках — в этом случае плечи надкрылий округлены, диск выпуклый.
- 5(6) Головотрубка лишь вдвое длиннее ширины, шире передних бедер, без килей. Мандибулы с очень длинными уплощенными по краям треугольными отростками, внутренние края которых сомкнуты. Нижние края усиковых бороздок с пучками очень длинных желтых волосков. 3—7-й членики жгутика усиков поперечные, длина булав в двое больше ширины. Бороздка на среднегрудди перед передними тазиками неглубокая, края ее пологие, зубцевидно выступают над тазиками. Бедра без зубцов, внешний край средних и задних голеней крупно зазубрен. Внешний край вершины передних голеней с острой лопастью. Задние голени на вершине снаружи с крупными замкнутыми кор-

- зинками. 6—9 мм. Южная Туркмения *Turanocryptus* gen. n.
- 6(5) Головотрубка не менее чем втрое длиннее ширины, с киями, довольно сильно изогнута. Мандибулы без отростков. Все членики жгутика усиков длиннее ширины, булава более чем втрое длиннее ширины. Бороздка на переднегруди глубокая, с отвесными краями. Передние голени на вершине могут быть лишь слегка расширены наружу и нести небольшой зубчик. Задние голени на вершине без замкнутых корзинок на внешнем крае. 3.5—5 мм. Пустыни и полупустыни Казахстана, горные районы Казахстана и Средней Азии.
- 7(8) Задние бедра с крупным зазубренным зубцом на заднем (обращенном к телу) крае; нижняя сторона бедер вдавлена в вершинной части, и передний край вдавления тоже несет небольшой зубчик. Вооружение средних бедер сходно, но значительно слабее; передние бедра с маленьким зубчиком. Внешний край средних и задних голеней зазубрен. 3-й членик лапок чуть шире 2-го. Надкрылья на боках слабо округлены, в средней части параллельносторонние, диск уплощен, промежутки с густой зернистой скульптурой. Переднеспинка сильно поперечная. Верх тела опушен узкими, вчетверо длиннее ширины, приподнятыми чешуйками. 4.3—5 мм. Пустыни и полупустыни Казахстана *Aralkumia* Bajtenov
- 8(7) Бедра без зубцов, внешний край всех голеней гладкий. 3-й членик лапок в 1.5 раза шире 2-го. Надкрылья на боках более или менее округлены, иногда лишь перед серединой на небольшом протяжении параллельносторонние; диск равномерно умеренно выпуклый. Переднеспинка очень слабо поперечная. Надкрылья довольно густо покрыты широкими, в 2—2.5 раза длиннее ширины, прижатыми чешуйками, почти скрывающими пунктировку промежутков. 3.5—4.5 мм. Горные районы Южного Казахстана и Средней Азии *Thecorrhinus* Fst.

***Afghanocryptus amseli* Voss, 1961**

Монотипический род описан из Афганистана. В коллекции ЗИН есть экземпляр из Дарган-Аты Чарджоуской обл., в коллекции В. В. Белова в Москве — из лесхоза Ламбе в Карабекаульском р-не той же области.

РОД *TURANOCRYPTUS* KOROTYAEV, GEN. N.

Типовой вид — *Turanocryptus belovi* sp. n.

Головотрубка вдвое длиннее своей ширины на вершине, шире передних бедер, в основании слабо сжата с боков, на вершине едва уплощена, слабо изогнута, отделена от головной капсулы не очень резким, но глубоким понижением на уровне верхних краев глаз. Нижний край усиковых бороздок виден сверху, несет пучки очень длинных желтых волосков. Мандибулы вытянуты вперед в плавно суженные отростки, края которых уплощены, внутренние — плотно сжаты. 4—7-й членики жгутика усиков поперечные. Булава узкая, умеренно удлиненная. Глаза большие, слабо выпуклые, крупнофасетчатые. Темя выпуклое, впереди равно по ширине основанию головотрубки. Переднеспинка слабо поперечная, с прямым основанием и слабо или умеренно округленными боками, заглазничные лопасти небольшие. Диск равномерно несильно выпуклый, в умеренно густой и крупной пунктировке, немного зернистой по бокам, с гладкой срединной полосой. Передние тазики нешироко раздвинуты. Бороздка для головотрубки перед тазиками неглубокая, края ее пологие, не образуют килей, над тазиками — с зубцом. Позади тазиков килей или вдавления нет. Щиток небольшой, плоский. Надкрылья параллельно-

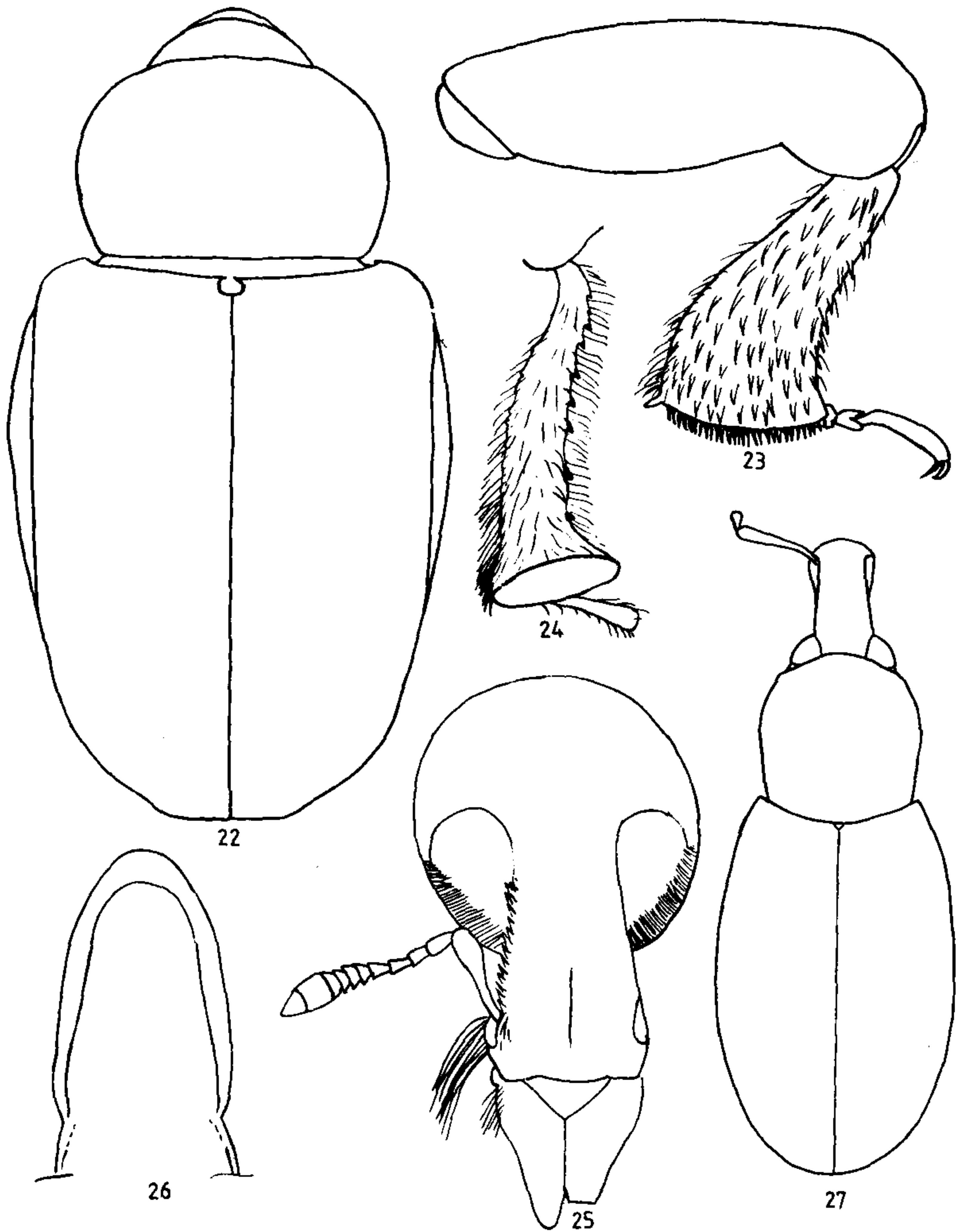


Рис. 22—27. Детали строения *Curculionidae*

22, 23 — *Afghanocryptus amseli*, контур тела самки и левая задняя нога сбоку; 24, 25 — *Turanocryptus belovi* gen. et sp. n., самка, голова спереди и левая задняя голень сбоку; 26, 27 — *Pachytychius nivalis* sp. n., эдеагус сверху и контур тела

сторонние, примерно в 1.5 раза длиннее ширины, немного шире передне-спинки, с угловатыми плечами, диск равномерно умеренно выпуклый, бороздки тонкие, всюду отчетливые. Промежутки в густых мелких зернышках. Заднегрудь плоская, блестящая, в редких точках, края которых у крупных экземпляров образуют зернышки, несущие волоски. Бедра без зубцов, задние значительно шире передних и средних. Передние голени узкие, почти одинаковой ширины на всем протяжении, вершина их снаружи оттянута в острую длинную лопасть, немного не достигающую вершины 1-го членика лапки. Внутренний край голени почти ровный, внеш-

ний несет 12—13 небольших зернышек, из которых 3—4 вершинных самые крупные. На внутреннем крае вершины хорошо развито узкотреугольное мукро, направленное вперед и внутрь. Средние голени прямые, очень слабо расширены к вершине, на внешнем крае с 7—8 крупными узкими зубцами; вершина голени оттянута наружу в немного более широкий треугольный зубец; мукро — как на передних голенях. Задние голени толстые, довольно сильно S-образно изогнуты, на вершине с крупными широкими замкнутыми корзинками на внешнем крае. Корзинки густо покрыты прижатыми желтыми чешуйками, которые направлены вершинами от внешнего края корзинки к внутреннему, нависающему над основанием лапки. Задне-наружная поверхность голеней несет 5—7 зубцов. Мукро нет, у самца есть небольшой зубчик немного отступя от основания лапки, заметный при осмотре голени с внутренней стороны. Лапки узкие, немного короче голеней, 3-й членик у самки немного, у самца — значительно шире 2-го, двулопастной. Коготки простые, тонкие. Тело темно-коричневое, в однородном умеренногустом опушении из серых или желтоватых узких параллельносторонних (на надкрыльях) или заостренных чешуек; на промежутках надкрылий они расположены в 3—4 ряда, короткие, на ногах — длинные, торчащие. Длина тела 6.2—9 мм.

Новый род близок к роду *Aralkumia* Bajtenov, сходен с ним и *Thecorrhinus* Fst. окраской и отчасти опушением, но хорошо отличается от обоих более крупными размерами жуков, короткой толстой головотрубкой с длинными отростками мандибул и густыми пучками длинных торчащих волосков, короткими усиками, неглубокой бороздкой с пологими краями на переднегруди, крупным зубцом на внешнем крае вершины передних голеней, крупными замкнутыми корзинками на задних голенях и отсутствием мукро на задних голенях у самца. От *Aralkumia*, кроме того, новый род отличается отсутствием зубцов на бедрах и слабо поперечной переднеспинкой. В составе рода известен один вид.

Turanocryptus belovi Korotyaev, sp. n. (рис. 24, 25)

Самец. Длина головотрубки от уступа на лбу до основания видимых частей мандибул вдвое больше ширины головотрубки у вершины, где она немного шире передних бедер. Изогнута головотрубка слабо, от основания слабо и постепенно расширена до начала вершинной трети, там и низ ее, и спинка расширены сильнее; усиковые бороздки в этой части широкие, нижние края их немного видны сверху, усажены длинными желтыми волосками, торчащими вниз-вперед. Ротовые части под мандибулами покрыты менее длинными торчащими желтыми волосками. В основной половине головотрубка немного сжата с боков. Верхний край усиковой бороздки прямой, подходит к нижней части глаза. Бока головотрубки и ее спинка в основной части матовые, в густой довольно крупной морщинистой пунктировке. Вдоль середины головотрубки пунктировка разрежена. В основных $\frac{2}{3}$ спинка почти плоская, в расширенной вершинной части она широко вдавлена, с гладкими валиками по краям и довольно глубокой узкой бороздкой посередине. Длина отростков мандибул составляет треть длины головотрубки; вдоль середины они довольно сильно выпуклые, по краям уплощены, на вершине округлены. Уступ в основании головотрубки блестящий; темя слабо выпуклое, матовое,

в очень густой мелкой слабо зернистой пунктировке. Высота глаз немного больше толщины (= высоты) головотрубки в основании. Рукоять усиков прямая, вершинная половина ее умеренно утолщена. 1-й членик жгутика длиннее 2-го, тот длиннее 3-го, длина которого немного больше ширины, остальные членики умеренно или сильно поперечные. Булава веретенovidная с тупым основанием, длина ее вдвое больше ширины. Опушение жгутика довольно густое, тонкое, двойное — прижатое и приподнятое, не очень длинное. Ширина переднеспинки на 0.07 больше ее длины, основание прямое, бока умеренно округлены, вершина с умеренно глубокой перетяжкой, в 1.5 раза уже основания. Диск довольно выпуклый, блестящий; внешние края точек на боках переднеспинки становятся все более выпуклыми — но не очень сильно. Срединная линия гладкая, в вершинной половине довольно широкая. Заглазные лопасти небольшие. Передние тазики крупные, значительно крупнее средних, промежуток между ними вдвое уже булавы усиков. Основной край переднеспинки не отвесный, а более или менее плавно скошен, без окаймления; основной край надкрылий тоже скошен и не может плотно примыкать к переднеспинке. Щиток небольшой, треугольный, плоский. Надкрылья в 1.3 раза шире переднеспинки, длина их в 1.6 раза больше ширины. Задние бедра шире остальных, передние длиннее и шире средних. Длина корзинок на внешнем крае вершин задних голеней почти равна ширине заднего бедра, в 1.7 раза превосходит их ширину. Подошвы без шипиков, с негустыми волосяными щетками. 1-й и 2-й членики лапок очень узкие, 3-й значительно шире, до середины рассечен. Низ тела блестящий, в довольно глубокой пунктировке. Задние углы 2—4-го стернитов брюшка чуть оттянуты назад. Тело темно-красновато-коричневое, усики, голени и лапки более светлые. Длина тела 6.2 мм.

Самка. Длина отростков мандибул составляет половину длины головотрубки. Промежуток между передними тазиками шире булавы усиков. Бока переднеспинки почти прямые. Тело немного шире. Мукро на средних голених такое же, как на передних, на задних его нет. 3-й членик лапок вырезан менее глубоко, чем у самца. Тело светлее — коричневое, вероятно, недоокрашено. Длина тела 9 мм.

Юго-западная Туркмения, каньон р. Сумбар, 30 I 1981 (С. Алексеев), 1 ♂ — голотип, в коллекции Зоологического института АН СССР в Ленинграде; Южная Туркмения, Душак ЗЮЗ Теджена, 16—27 IV 1983 (Тарасенкова), 1 ♀, паратип, в коллекции Зоомузея Московского университета.

Вид назван именем В. В. Белова, которому я глубоко благодарен за предоставление материала по этому и многим другим интересным видам.

***Aralkumia deserti* Bajtenov, 1974**

Монотипический род, описан по 2 экз. из Чуйских Моинкумов, собранным на *Salsola laricifolia*. В коллекции ЗИН есть серия экземпляров, собранная Ф. Г. Бидашко в Гурьевской обл., а также самец из коллекции Христофа, этикетированный бледно-желтым квадратиком.

***Thecorrhinus modestus* Faust, 1886**

Монотипический род, распространен в горах Южного Казахстана и Узбекистана.

Pachytychius nivalis Korotyaev, sp. n. (рис. 26, 27)

Самец. Головотрубка толстая и короткая, втрое длиннее своей ширины, довольно сильно изогнута, дорсальная сторона ее, ограниченная верхними краями усиковых бороздок, равномерно сужена от глаз к основанию усиков, вентральная сторона от середины к основанию усиков довольно сильно расширена; короткий вершинный участок головотрубки почти параллельносторонний. Основания усиков и усиковые бороздки в вершинной половине головотрубки хорошо видны сверху. Дорсальная сторона головотрубки равномерно довольно сильно выпуклая в поперечном направлении, умеренно блестящая, с более или менее длинным гладким срединным килем и 1—2 парами бороздок по краям; бока головотрубки матовые, в густых точках. Усики прикреплены на расстоянии в $\frac{2}{3}$ ширины головотрубки от ее вершины. Рукоять прямая, умеренно расширена к вершине. 1-й членик жгутика едва более чем вдвое длиннее своей ширины. 2-й значительно тоньше его, в 1.5 раза длиннее ширины; 3—7-й заметно поперечные, к вершине жгутик довольно сильно расширен. Булава яйцевидная, хорошо обособлена от жгутика. Глаза овальные, слегка выпуклые, крупно фасетированные: в продольном диаметре глаза укладывается в ряд 10—12, в поперечном — 6—7 фасеток. Вдоль заднего и нижнего краев глаза расположен ряд вдвое более крупных фасеток. Переднеспинка равной длины и ширины, выглядит очень стройной; наиболее широка заметно дистальнее середины, бока в основной половине ровные, не округлены; основание угловато вдается в основание надкрылий, иногда довольно глубоко. Вершинный край в центре блестящий, округло выдается вперед. Диск равномерно несильно выпуклый, покрыт довольно крупными круглыми глубокими точками, разделенными примерно на половину своего диаметра; вдоль середины переднеспинки, в особенности в ее вершинной части, точки менее густые. Бока переднеспинки в таких же точках, не сливающихся в бороздки. Диск переднеспинки матовый от густой микроскульптуры, отсутствующей лишь в вершинной части. Щиток очень маленький, треугольный. Надкрылья длинно-овальные, в 1.7 раза длиннее ширины, без плечевых бугорков, в продольном направлении умеренно, в поперечном — довольно сильно равномерно выпуклые. Точки в рядах небольшие, округлые, разделены не менее, чем на свой диаметр, не образуют сплошных бороздок. Промежутки плоские, в 2—3 раза шире точечных рядов, несут 1 ряд вдвое-втрое менее крупных точек; на вершинном скате точки в рядах и промежутках одинаковые. Вся поверхность надкрылий матовая от микроскульптуры. Ноги средних пропорций, бедра без зубца, слабо утолщены в средней части, передние немного толще средних и задних. Голени широкие, все с хорошо развитым очень острым мукро. Внешний край передних голеней почти прямой, внутренний в вершинной половине едва выемчатый и несет несколько мелких острых зернышек. 3-й членик лапок двулопастный, заметно длиннее и примерно на треть шире 2-го, края его слабо округлены, почти прямые. Коготковый членик слабо расширен к вершине, наиболее широк дистальнее середины, вдвое длиннее 3-го. Коготки тонкие, с широким крупным зубцом в основании, дистальнее его сильно изогнуты и в вершинной части почти прямые. Заднегрудь между средними и задними тазиками примерно равна по длине диаметру средних тазиковых

впадин. Швы между 2—5-м стернитами брюшка глубоко врезаны. Анальный стернит в основании выпуклый, в вершинной половине плавно вдавлен. Низ тела слабо блестящий, в круглых довольно крупных точках. Эдеагус немного менее чем вдвое длиннее своей ширины, от основания слабо, затем сильнее сужен, на вершине узко закруглен, довольно сильно равномерно изогнут. Тело темное, красновато-коричневое, усики и ноги чуть светлее, вершины надкрылий слегка просвечивают. Опушение редкое, образовано желтоватыми волосковидными чешуйками, прижатыми или приподнятыми. Точечные ряды и промежутки надкрылий несут по 1 ряду одинаковых волосковидных чешуек. Основной край переднеспинки несет желтоватые чешуйки с распушенными вершинами. Длина тела 2.9—3.3 мм.

Южная Киргизия, верховье ущелья Кайка, 2200 м, близ снежника, 25 VIII 1945 (К. В. Арнольди), 5 ♂, в том числе голотип.

Новый вид сильно отличается от всех известных из Средней Азии; его легко узнать по стройной форме тела, редкому опушению, короткой толстой головотрубке, выпуклым матовым надкрыльям с рядами редких точек. Внешне новый вид сходен с бескрылыми видами рода *Baris* Germ.

ВИДЫ ГРУППЫ *BARIS BALASSOGLOI* FAUST

Пять бескрылых видов из высокогорий Казахстана и Средней Азии образуют обособленную группу, которую характеризуют следующие признаки. Тело черное, иногда надкрылья, усики и ноги темно-коричневые. Основание переднеспинки дуговидное или тупоугольное, но не двувыемчатое. Коготки свободные, маленькие. Плечевые бугорки надкрылий совершенно сглажены, бока их более или менее сильно округлены, верх слабо или довольно сильно выпуклый, бороздки довольно тонкие, иногда линейвидные, но всегда сплошные, даже на боках не разбиты на ряды точек, редкие точки не вырезают краев бороздок; пунктировка промежутков мелкая и редкая. Переднеспинка параллельносторонняя или слабо сужена к вершине, на вершине довольно резко перетянута. Точки на боках переднегруди крупные, в бороздки не сливаются. На диске переднеспинки точки мелкие или довольно крупные, слабо или умеренно удлиненные. Верх слабо или сильно блестящий. 3-й членик лапок значительно, обычно не менее чем в 1.5 раза, шире 2-го. Эдеагус параллельносторонний, вершина его слабо сужена, широко округлена и сильно отогнута. Длина тела 2.65—3.85 мм.

Кормовыми растениями видов этой группы должны быть крестоцветные.

ТАБЛИЦА ДЛЯ ОПРЕДЕЛЕНИЯ ВИДОВ ГРУППЫ *BARIS BALASSOGLOI*

- 1(2) Тело очень узкое, длина надкрылий в 1.78 раза больше ширины. Переднеспинка слабо сужена к вершине. Верх тела слабо выпуклый, сильно лаково-блестящий. Переднеспинка в небольших удлиненных точках, разделенных на 2—3 своих поперечника. Бороздки надкрылий на всем протяжении тонкие, линейвидные; промежутки с 1 рядом мельчайших точек. Усики, ноги и низ тела темно-коричневые, надкрылья почти черные, только эпиплевры коричневые. 3.65 мм. Сусамырский хр. *B. edmundi* sp. n.
- 2(1) Тело шире, длина надкрылий не более чем в 1.68 раза превышает ширину. Переднеспинка обычно параллельносторонняя. Верх умеренно выпуклый,

- обычно слабо или умеренно блестящий и с более грубой скульптурой.
- 3(4) Мельче, 2.65—3 мм. Переднеспинка в редких крупных точках, промежутки между которыми местами вдвое больше поперечника точек. Верх сильно выпуклый, переднеспинка умеренно или сильно блестящая. Надкрылья резко сужены к вершине, бороздки их очень тонкие, линейвидные, на боках ослаблены. Заилийский Алатау *V. krausei* sp. n.
- 4(3) Крупнее, 2.9—3.85 мм. Точки на переднеспинке либо негустые и мелкие, либо, если крупные, то разделены примерно на свой поперечник. Надкрылья округлены более равномерно.
- 5(6) Тело шире и более выпуклое, длина надкрылий в 1.43—1.57 раза больше ширины. Бороздки надкрылий в основании в 2—3 раза шире, чем на диске, в вершинной части почти линейвидные. Точки на переднеспинке довольно крупные, промежутки между ними почти всюду не меньше их поперечника. 3.4—3.5 мм. Джунгарский Алатау *V. dzhungarica* sp. n.
- 6(5) Тело уже и менее выпуклое, длина надкрылий в 1.59—1.67 раза больше ширины. Бороздки надкрылий на всем протяжении умеренно углублены и примерно одинаковой ширины, в основании почти или совсем не расширены. Точки на переднеспинке либо крупные, но тогда густые — промежутки обычно почти вдвое меньше их поперечника, либо мелкие, уже оснований бороздок надкрылий, и довольно редкие — разделены на 2 своих поперечника.
- 7(8) Пунктировка переднеспинки мелкая и негустая, точки уже основания бороздок надкрылий, разделены примерно на 2 своих поперечника, заметно вытянуты в длину. Эдеагус уже, длина его в 4.6—4.75 раза больше ширины. 3.3—3.5 мм. Центр. Тянь-Шань: плато Чаарташ, Ферганский хр. *V. balassogloi* Fst.
- 8(7) Пунктировка переднеспинки крупная и густая, точки равны по ширине основанию бороздок надкрылий, разделены обычно на половину своего поперечника, почти круглые. Эдеагус шире, длина его в 4.37 раза больше ширины. 2.9—3.85 мм. Гиссаро-Дарваз *V. tadzhica* sp. n.

***Baris edmundi* Korotyaev, sp. n.**

По-видимому, довольно близок к *V. balassogloi* Fst., но единственная известная самка сильно отличается от него и остальных видов этой группы сильно удлинённым и очень слабо выпуклым телом, сильным лаковым блеском верхней стороны и линейвидными на всем протяжении бороздками надкрылий. Точки на боках переднегруди крупные, но не очень глубокие. Усики, ноги, низ тела и эпиплевры надкрылий довольно светлые, красновато-коричневые.

Сусамырский хр., Кетмень-Тюбе, 6.06 (Hauser), 1 ♀ — голотип, в коллекции Венгерского естественно-исторического музея в Будапеште.

Вид назван именем выдающегося колеоптеролога Эдмунда Рейттера; он был отмечен им в коллекции как новый вид под названием *V. hauseri* в 1908 г., но описание не было опубликовано.

***Baris krausei* Korotyaev, sp. n. (рис. 29, 31)**

Хорошо отличается от остальных известных видов этой группы мелкими размерами, крупной и редкой пунктировкой переднеспинки, сильно расширенными за плечами и резко суженными к вершине надкрыльями с очень тонкими бороздками.

Казахстан, Заилийский Алатау, оз. Джасыль-Куль (А. Кушакевич) — 2 ♂, голотип и паратип. Длина тела у голотипа 2.65 мм, переднеспинка сильно блестящая.

Вид назван именем д-ра Р. Краузе (Dr. R. Krause, Dresden), любезно предоставившего мне возможность изучить типы *V. balassogloi* и многих других видов, описанных Й. Фаустом.

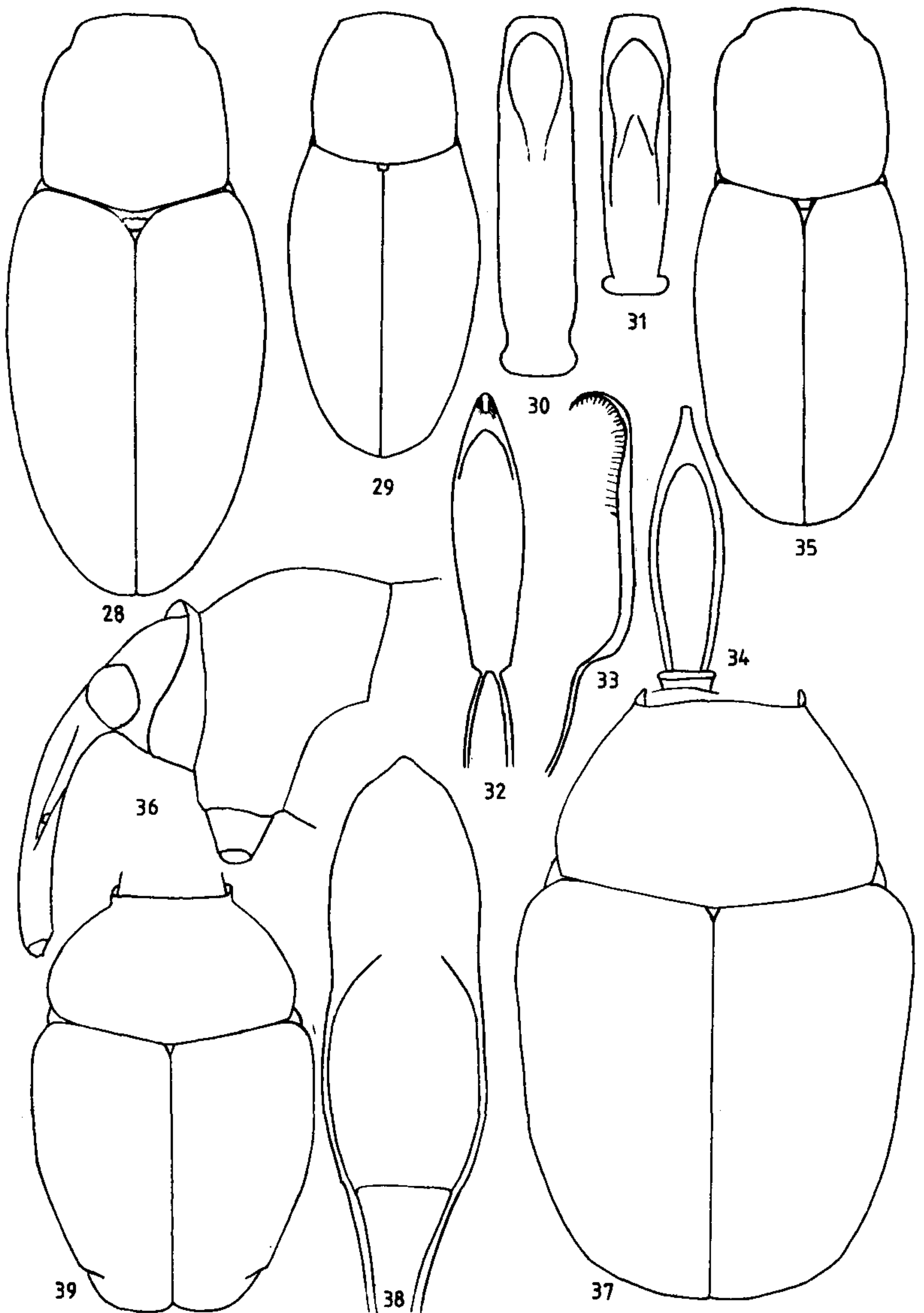


Рис. 28—39. Детали строения *Curculionidae*

28, 30 — *Baris balassogloi* : 28 — контур тела самки, 30 — эдеагус сверху (лектотип); 29, 31 — *B. krausei* sp. n., контур тела самца и эдеагус сверху; 32, 33 — *B. behnei* sp. n., эдеагус снизу и сбоку и контур тела самца (голотип); 34 — *B. belovi* sp. n., эдеагус сверху, голотип; 36—38 — *Ceutorhynchus tshistyakovae* sp. n., голова и переднеспинка самки сбоку, контур тела самки и эдеагус сверху; 39 — *C. smyrnensis*, контур тела самки

Baris dzhungarica Korotyaev, sp. n.

Заметно шире и более выпуклый, чем остальные виды этой группы; переднеспинка иногда заметно сужена к вершине. Пунктировка переднеспинки крупная, но не очень густая. Верх слабо блестящий.

Казахстан, Джунгарский Алатау, 12 км ЮЗ Капала, 2300 м, субальпика, под камнями, 1—2 VIII 1985 (К. З. Куленова), 12 экз., в том числе голотип — самец.

Baris balassogloi Faust, 1885 (рис. 28, 30)

Изучены 5 синтипов из Дрезденского зоологического музея. Лектотипом здесь обозначается самец, снабженный золотистым квадратиком, рукописными этикетками «Tschaartasch, Akinin» (плато Чаарташ в Центр. Тянь-Шане восточнее Ферганского хр.), «Balasogloi Faust» (рукой Фауста). Паралектотип — самка, которая была подколота на пластинке на одну булавку с лектотипом, снабжена мной рукописными этикетками — копиями оригинальных. Еще 3 паралектотипа на 2 булавках этикетированы так же, как лектотип; 1 самец снабжен дополнительной желтой этикеткой с рукописной надписью «balassogloi». Длина тела у лектотипа 3.5, у паралектотипов 3.3—3.55 мм; отношение длины надкрылий к ширине у лектотипа равно 1.61, у 2 других ♂ — 1.68, у ♀ — 1.59 и 1.61.

Г. Э. Давидьян собрал 4 и 5 мая 1986 г. на западном макросклоне Ферганского хребта в его северной части у р. Аксу около 200 экз. среди прошлогодних остатков ферулы; 22 экз. я изучил. Усики, надкрылья и ноги у них черные — вероятно, жуки зимовали, а коричневатая окраска этих частей у типов объясняется молодостью жуков. Длина тела у жуков с Аксу 2.9—3.85, обычно 3.4—3.8 мм, отношение длины надкрылий к ширине равно 1.57—1.70, у эдеагуса это отношение составляет 4.6, отогнутая вершинная часть его шире, чем у лектотипа.

Baris tadzhica Korotyaev, sp. n.

Очень близок к *B. balassogloi*, заметно отличается только крупной и густой пунктировкой переднеспинки и черной окраской всего тела. Жуки из разных районов Таджикистана сходны; есть небольшие отличия в пропорциях тела между жуками с разных хребтов. Так, у 3 экз. с Дарвазского хребта отношение длины надкрылий к их ширине равно 1.59, 1.60 и 1.61, у 2 самок с Каратегинского хребта — 1.60 и 1.63, у самки с хребта Петра I — 1.67; она отличается и мелкими размерами — длина тела у нее 2.9 мм.

Таджикистан, водораздельная часть Дарвазского хр. восточнее перевала Хабу-Рабат, 3500 м, 20 VII 1977 (В. И. Чикатунов), 1 ♂ — голотип, 1 ♀. Дарвазский хр., перевал Калаи-Хумб, 13 VI 1976 (В. А. Михайлов), 1 ♀. Гарм, Каратегин, 18 VI 1897 (Казнаков), 1 ♀; Нимичи-боло В Гарма, 20 VI 1897 (Казнаков), 1 ♀. Хр. Петра I, 1 VIII 1975 (В. В. Янушев), 1 ♀.

ВИДЫ ГРУППЫ BARIS BELOVI SP. N.

Два очень близких бескрылых вида этой группы также населяют горные районы Средней Азии. Они хорошо отличаются от видов предыдущей группы очень узкими лапками — 3-й членик

даже у самцов почти равен по ширине 2-му, а также строением бороздок надкрылий: на боках они разбиты на отдельные неглубокие точки, а на диске сплошные, но точки заметно вырезают их края. Верх тела матовый, с сильно развитой сетчатой микро-скульптурой. Бока надкрылий умеренно или слабо округлены; плечевые бугорки сглажены, но плечи закруглены довольно круто. Точки на переднеспинке густые, довольно крупные, почти круглые; на промежутках надкрылий умеренно крупные. Эдеагус ланцетовидный, с умеренно округленными боками и оттянутой в острие и загнутой вершиной. Длина тела 2.7—3.2 мм.

Виды различаются следующим образом.

- 1(2) Мельче, 2.7—3 мм. Надкрылья немного шире и сильнее округлены. Эдеагус сильнее сужен на вершине (рис. 34). Кураминский хр. *V. belovi* sp. n.
2(1) Крупнее, 3—3.2 мм. Надкрылья немного уже и слабее округлены. Эдеагус на вершине сужен слабее (рис. 32, 33). Гиссарский хр. *V. behnei* sp. n.

***Varis belovi* Korotyaev, sp. n.**

Очень узкие лапки и густая довольно крупная пунктировка переднеспинки сильно отличают новый вид от имеющего сходное строение бороздок надкрылий *V. semiopaca* Reitter, представленного в коллекции Зоологического института в Ленинграде единственной самкой из Ирана (Тебриз).

Западный Тянь-Шань, сев.-вост. часть Кураминского хр., Ангренское плато, 14—23 VII 1983 (Агеева), 14 экз., в том числе голотип — ♂; р. Ик-Кису, 25—27 VII 1983 (Агеева), 1 экз. 3 паратипа хранятся в коллекции Зоомузея Московского университета.

Вид назван именем В. В. Белова, предоставившего мне материал для изучения.

***Varis behnei* Korotyaev, sp. n. (рис. 32, 33, 35)**

Очень близок к предыдущему, но заметно отличается формой эдеагуса.

Таджикистан, Гиссарский хр., перевал Анзоб, 3583 м, 2 VII 1947 (А. Н. Кириченко), 1 ♀. Там же, 3300 м, 20 VII 1984 (Л. Behne), 5 экз., в том числе голотип — ♂. Голотип и 3 паратипа хранятся в коллекции Института защиты растений в Эберсвальде, ГДР, 2 паратипа — в Зоологическом институте в Ленинграде.

Вид назван именем Л. Бене (L. Behne, Eberswalde, DDR).

***Varis johanni* Korotyaev, nom. n.**

= *V. squamipes* Faust, 1888, nom. praecoc. — nec. *Varis squamipes* Germar, 1824 (Бразилия).

***Ceutorhynchus (Neoglocianus) tshistyakovae* Korotyaev, sp. n. (рис. 36—38)**

Самец. Головотрубка в 1.25 раза длиннее переднеспинки, довольно равномерно умеренно изогнута, от основания усиков слабо расширена к вершине. Спинка ее в основной части довольно сильно крыше-

видно приподнята вдоль середины, с тонким блестящим килем; в вершинной части она приподнята слабее, без киля. Пунктировка головотрубки довольно крупная и густая, в вершинной части разрежена, промежутки между точками блестящие, без микроскульптуры. Усики прикреплены на расстоянии 0.40—0.44 длины головотрубки от ее вершины. Булава яйцевидная, ее 1-й членик заметно не обособлен от остальных. Лоб слабо вдавлен. Ширина переднеспинки в 1.6—1.65 раза больше длины, бока и диск ее умеренно выпуклые, воротничок умеренно круто и высоко отогнут. Длина надкрылий в 1.05 раза больше ширины, от плеч к середине они слабо сужены или почти параллельносторонние; в вершинной половине умеренно сужены, с тупыми, но отчетливыми предвершинными бугорками. Диск умеренно выпуклый, вдоль шва не приподнят, за щитком слабо или умеренно вдавлен. Бороздки глубокие и довольно широкие. Промежутки слабо блестящие, примерно в 2.5 раза шире бороздок, плоские; 3-й, 5-й и 7-й иногда слабо выпуклые. Зернышки на промежутках густые, на внешних — заметно крупнее, чем в центре диска. Ноги недлинные: длина заднего бедра лишь в 4 раза превосходит его наибольшую ширину. Все бедра без зубца. Голени умеренно расширены на вершине, все с короткими дуговидно-выпуклыми корзинками, средние и задние с небольшим мукро. Длина 2-го членика лапок в 1.6—1.7 раза больше ширины, 3-й членик передних лапок немного короче и почти вдвое шире 2-го, лопасти его чуть уже 2-го членика, снаружи сильно округлены. Коготковый членик немного меньше чем на $\frac{2}{3}$ выдается за вершину 3-го. Вершина анального стернита с 2 зубчиками по краям вдавления. Бороздка в вершинной половине пигидия глубокая и широкая, края ее слегка приподняты. Вершина эдеагуса едва обособлена (рис. 38).

Самка. Головотрубка в 1.27—1.35 раза длиннее переднеспинки, слабо и довольно равномерно изогнута — чуть сильнее в основной половине; бока ее в вершинной части очень слабо выемчатые. Большая часть головотрубки блестящая, лишь в основной четверти пунктировка и опушение довольно густые. Усики прикреплены в середине головотрубки или чуть дистальнее. Ширина переднеспинки в 1.50—1.67 раза, обычно не более чем в 1.6 раза превосходит длину. Бороздка на пигидии не доходит до его середины, глубокая, края ее слегка приподняты.

Тело черное, усики и ноги темно-коричневые; голени, лапки, кроме коготкового членика, вершина рукояти и жгутик усиков немного светлее. Опушение тела густое, образовано обычными узкими параллельносторонними желтоватыми и широкими овальными или округло-треугольными грязно-белыми чешуйками; в прищитковом пятне и 3 продольных полосах на переднеспинке чешуйки длиннее, чисто-белые. Широкие чешуйки покрывают низ тела, обильны на лбу, висках, бедрах, образуют значительную примесь на диске переднеспинки и надкрылий. Узкие чешуйки на промежутках надкрылий расположены в 2—3 ряда, довольно сильно приподняты; широкие местами замещают их, на четных промежутках иногда преобладают. Бороздки покрыты узкими белыми чешуйками. Длина тела 3.7—4.1 мм.

Хорошо отличается от остальных видов обилием широких белых чешуек на диске надкрылий при отсутствии отчетливых полос на четных промежутках; от большинства видов отличается также короткими ногами, а от *C. herbsti* Fst., у которого ноги тоже короткие, отличается

отсутствием зубцов на бедрах и наличием у обоих полов бороздки на пигидии. От *C. smyrnensis* Schultze отличается более крупными размерами, слабо поперечной переднеспинкой, густозернистым слабо блестящим верхом, более темными ногами и усиками.

Турция, Sinekçibeli, 22 V 1986 (Н. Лодос), 7 экз., в том числе голотип — ♂; там же, 2 VIII 1985, 1 ♀. Голотип и 3 паратипа — в коллекции Н. Лодоса, 4 паратипа в Зоологическом институте АН СССР в Ленинграде.

***Ceutorhynchus (Glocianus) hirticornis* Korotyaev, sp. n. (рис. 40)**

Самец. Головотрубка в 1.2 раза длиннее переднеспинки, равномерно слабо изогнута, параллельносторонняя, довольно тонкая — примерно равна по ширине передним голеням у вершины. Спинка головотрубки в вершинной четверти блестящая, в разреженных точках. Усики прикреплены на расстоянии 0.4 длины головотрубки от ее вершины, тонкие. 7-й членик жгутика немного длиннее своей ширины. Булава веретеновидная, короткая, с отчетливым перехватом между 1-м и 2-м и резким уступом между 2-м и 3-м члениками. Жгутик, начиная со 2-го членика, и 1-й членик булавы несут длинные торчащие темные волоски — они в 1.5 раза длиннее средних члеников жгутика. Глаза слабо выпуклые. Лоб очень сильно расширен назад, едва вдавлен, матовый, в густых точках. Переднеспинка в 1.6 раза шире длины, диск ее равномерно умеренно выпуклый, бока округлены, воротничок круто отогнут, умеренно высокий, равномерно округлен. Пунктировка густая, очень неглубокая, точки слегка вытянуты в поперечном направлении и местами на диске и на боках в вершинной половине сливаются в короткие бороздки. Надкрылья в 1.1 раза длиннее ширины, от плеч слегка расширены назад, затем очень плавно сужены к вершине, предвершинные бугорки совершенно сглажены, маленькие острые зернышки по краю надкрылий вполне отчетливы при осмотре сверху до середины надкрылий и прослеживаются до плеч. Надкрылья от слегка приподнятого основного края до вершины равномерно умеренно выпуклые. Бороздки умеренно глубокие и широкие, промежутки плоские, вдвое шире бороздок, слегка блестящие, покрыты довольно крупными точками, передний край которых заметно приподнят в виде маленького зернышка и несет чешуйку. Бедра с небольшим зубцом. Вершина передних голеней полукругло скошена наружу и заканчивается тупым уголком; голень довольно сильно расширена к вершине и заметно изогнута наружу. Средние и задние голени с одинаковым маленьким тонким мукро. 3-й членик лапок в 1.5 раза шире 2-го, коготковый членик довольно узкий, на $\frac{2}{3}$ выдается за вершину 3-го; коготки с хорошо выраженным зубцом в основной половине. Вдавление на анальном стерните умеренно глубокое, края его с едва выраженными короткими продольными складками. Вырезка на вершине пигидия короткая, не доходит до его середины. Эдеагус (рис. 40) на вершине сильно сужен. Тело черное, усики темно-коричневые, почти черные; ноги темно-вишнево-красные. Голова и головотрубка в умеренно густых длинных узких слабо приподнятых белых чешуйках. Переднеспинка в таких же чешуйках и с несколькими овальными чешуйками в вершинной перетяжке и в предщитковой ямке. Промежутки надкрылий с 2—3 рядами приподнятых сероватых слегка блестящих параллельносторонних чешуек;

длина их вчетверо больше ширины, вершина прямо срезана. Кроме того, на промежутках немногочисленны прижатые белые овальные чешуйки, не образующие отчетливых полос или пятен. Прищитковое пятно узкое. На нижней стороне тела преобладают светлые чешуйки, лишь средняя часть груди и брюшка с бурыми пятнами.

Самка. Головотрубка в 1.5 раза длиннее переднеспинки, равномерно умеренно изогнута, немного уже, чем передние голени на вершине, блестящая, в довольно густых небольших точках, с очень тонким килем в средней части. Усики прикреплены посередине головотрубки, опушение жгутика и булавы — как у самца. Бока переднеспинки в вершинной половине очень слабо округлены, она сильно сужена к вершине. Пигидий без вырезки или вдавления на вершине. Длина тела 3—3,2 мм.

Своеобразная скульптура переднеспинки сближает этот вид с *C. sericellus* Schze. из Иордании и *C. vermiculosus* Kogot., 1981, описанным из Турции. От обоих он отличается менее упорядоченной скульптурой переднеспинки — поперечные бороздки не вполне оформлены среди густой пунктировки, — а также длинным торчащим опушением жгутика усиков, более густым, широким и светлым опушением надкрылий с зернистыми промежутками; от *C. vermiculosus* новый вид отличается также зазубренными коготками и равномерно изогнутой у самца головотрубкой.

Турция, вилайет Icel, Mut, на сорняках, 25 V 1984 (N. Lodos), 6 ♂, в том числе голотип, 3 ♀. Голотип и 4 паратипа хранятся в коллекции Н. Лодоса (Измирский университет), 4 паратипа — в Зоологическом институте АН СССР в Ленинграде.

***Ceutorhynchus* (s. str.) *sodalis* Colonnelli, 1987 (рис. 41—43)**

Самец. Головотрубка в 1.4 раза длиннее переднеспинки, довольно сильно изогнута — в вершинной половине сильнее; параллельно-сторонняя, значительно уже передних бедер и едва уже расширенной вершинной части передних голеней. Широкий слабо выпуклый срединный киль доходит до основания усиков; вдоль него идут сдвоенные ряды удлиненных точек, а затем — острый киль близ бокового края. Вершинная часть умеренно блестящая, в довольно густых сильно удлиненных маленьких точках. Усики прикреплены на расстоянии 0.4 длины головотрубки от ее вершины, довольно тонкие; 7-й членик жгутика примерно равной длины и ширины. Булава длинная, веретеновидная — значительно длиннее, чем у *C. roberti* Gyll. Опушение жгутика умеренно приподнято, значительно короче, чем у *C. roberti*. Глаза умеренно выпуклые. Лоб плоский; передний край темени в центре едва вдавлен, далее темя слабо выпуклое. Точки на голове умеренно крупные, неглубокие; промежутки между точками гладкие, блестящие. Ширина переднеспинки в 1.4 раза больше длины, основание ее посередине умеренно выдается назад, бока с небольшим тупым бугорком, в вершинной половине плавно вогнуты. Диск умеренно и довольно равномерно выпуклый, срединная бороздка узкая, довольно сильно углублена у концов, в центре сглажена, но более или менее отчетливая. Вершинный край довольно сильно приподнят, округлый. Пунктировка крупная, размеры точек промежуточные между таковыми у *C. roberti* Gyll. и *C. puncticollis* Boh. Точки умеренно глубокие, дно их почти плоское; промежутки между точками гладкие, блестящие. Щиток узкий. Длина надкрылий в 1.16 раза больше ширины,

плечи умеренно выпуклые, бока довольно сильно округлены, предвершинные бугорки почти сглажены, диск сильно равномерно выпуклый. Бороздки глубокие и широкие, промежутки плоские, в 1.5 раза шире бороздок, слабо блестящие, в неотчетливых точках и плоских блестящих зернышках. Зернышки на предвершинных бугорках не образуют оформленного косого гребня, на 4—8-м промежутках они расположены по 4—5 в ряд. Бедрa довольно толстые, все с небольшим острым зубцом. Передние голени умеренно расширены к вершине, корзинки плавно скошены на внешний край на расстояние немного меньше, чем ширина голени на вершине. Средние голени широкие, внутренний край их в основной трети довольно сильно выемчатый. Мукро на средних голенях небольшое, довольно широкое, двувершинное, направлено назад и лишь немного внутрь. Задние голени к вершине расширены слабее, чем средние, но внутренний край их с более глубокой выемкой в основании и с тупым выступом за ней. Мукро на задних голенях очень длинное, его длина немного меньше ширины голени на вершине. В основании мукро широкое, к вершине постепенно сужено, направлено внутрь и вниз и лишь немного — назад. Лапки средней длины, неширокие: 3-й членик равен 2-му по длине и немного менее чем вдвое шире его. Коготки с зубцом. Эдеагус (рис. 43) короче, чем у остальных видов, родственных *C. puncticollis* и *C. roberti*. Тело черное, лишь заглазничные лопасти коричневые. Опушение редкое, сверху — из волосковидных чешуек. Промежутки надкрылий большей частью с 2 рядами белых и коричневатых чешуек, длина которых составляет менее половины ширины промежутка; чешуйки в рядах не соприкасаются концами. На нижней стороне тела крупные свободно расположенные точки несут широкие белые чешуйки, суженные к вершине.

Самка. Головотрубка в 1.5 раза длиннее переднеспинки, сильно и равномерно изогнута, совершенно параллельносторонняя в вершинной половине. Срединный киль не доходит до основания головотрубки и ее середины. Вершинная половина головотрубки довольно сильно блестящая, в негустых очень мелких и немного более крупных сильно вытянутых точках. Усики прикреплены в середине головотрубки. Лоб очень слабо вдавлен по всей ширине, вдавление немного углублено в центре на границе лба и темени. Бедрa немного уже, чем у самца, а зубцы на них немного крупнее. Голени немного уже, выемка на внутреннем крае в основания средних и задних голеней слабая. Длина тела 2.85—3.25 мм.

По строению головотрубки этот вид ближе к *C. roberti*, чем к *C. puncticollis*; по скульптуре переднеспинки и надкрылий он занимает промежуточное положение между этими видами и скорее напоминает *C. puncticollis*, с которым более сходен и сложением. Вооружение голеней и форма эдеагуса резко отличают этот вид от всех похожих. Хороший отличительный признак его также довольно сильно отогнутый воротничок переднеспинки; булава у этого вида длиннее, чем у других черных крупных видов.

Ставропольский край, Железноводск, гора Развалка, 8 VI 1984 (Исюмов), 1 ♂. Верховья Большой Лабы в 30 км от истоков, правый берег выше пос. Пхия, 1000 м, буково-пихтовый лес, кошение по травянистой растительности с *Alliaria officinalis* L., 12 и 14 VII 1987 (Коротяев), 3 ♂. Пятигорск, г. Машук, 8 V 1928 (Рысаков), 1 ♀. Северная Осетия, бассейн р. Фиагдон, южн. склон Карцинского (Пастбищного) хр., 900 м, дубняк, 1 XI 1985 (С. К. Алексеев), 1 ♂.

Описан из Кавказского заповедника (Fragm. Entomol., Roma, 1987, 20, 1: 97—127).

***Ceutorhynchus (Prisistus) olgae* Korotyaev, sp. n. (рис. 44, 45)**

Длина тела 2.5—3.1 мм.

Очень близок к *C. humeralis axillaris* Boh., отличается в первую очередь более широкими лапками и формой эдеагуса. У экземпляров *C. h. axillaris* из Тувы 3-й членик лапок в 1.7 раза шире 2-го, лопасти его узкие, почти параллельносторонние, а у нового вида 3-й членик почти вдвое шире 2-го, довольно широкие лопасти его сильно округлены. Эдеагус у нового вида короче и шире (ср. рис. 46 и 45). Кроме того, головотрубка у нового вида толще и шире — у *C. h. axillaris* она в средней части заметно уже переднего бедра. Усики у нового вида немного толще, надкрылья сверху более выпуклые, скульптура их более грубая. Все отличия характеризуют новый вид как сравнительно слабо преобразованную викарную форму — примерно как *Apion wrangelianum* Korotyaev, 1976 по отношению к *A. punctirostre* Gyll., который в Туве собран в одном с *C. h. axillaris* местообитании. Значительно более широкие лапки у нового вида позволяют, однако, утверждать, что заселявшая о. Врангеля форма была менее ксерофильной, чем *C. humeralis axillaris*.

О. Врангеля, низовья р. Гусиной, высокая пойма, разнотравье с ивняком, 18—28 VI 1984, 1 ♂ — голотип; пологий склон южной экспозиции, разнотравно-бобово-злаковый покров, 4—30 VI 1984, 1 ♂; там же, лишайниково-разнотравно-злаковый куртинный покров, 30 VI 1984, 1 ♂. Бухта Сомнительная, платообразная вершина сопки, полигонально-сетчатый ивково-разнотравный покров, 12—15 VI 1986, 1 ♂; склон южной экспозиции, сплошной мохово-ивково-дриадово-разнотравный покров, 15—25 VI 1986, 1 ♂, 1 ♀.

Вид назван именем О. А. Хрулевой, собравшей всю серию жуков и нашедшей на о. Врангеля много других интересных насекомых.

***Ceutorhynchus (Ceuthorhynchidius) turanensis* Korotyaev, sp. n.**

Самка. Головотрубка в 1.6 раза длиннее переднеспинки, тонкая, слабо равномерно изогнута, в вершинной четверти слегка расширена. В основной трети головотрубки развит широкий блестящий срединный киль, расширенный к вершине; по бокам его точки собраны в ряды. Вершинная половина головотрубки блестящая, с редкими точками на боках. Усики прикреплены между серединой и основной третью головотрубки, тонкие; 2-й членик жгутика немного короче 1-го, с явственной перетяжкой дистальнее середины; 3-й членик на треть короче 2-го и длиннее 4-го, 5-й заметно, 6-й немного длиннее ширины. Булава узкая, веретеновидная, заостренная. Глаза плоские, лоб очень слабо вдавлен. Переднеспинка в 1.5 раза шире длины, умеренно выпуклая, слабо сужена к вершине, умеренно округлена на боках, с острыми поперечными складками близ середины; вершинный край округлен и высоко плавно отогнут. Срединная бороздка неглубокая. Надкрылья в 1.1 раза длиннее ширины, плечевые бугорки сильно выпуклые; в основной половине надкрылья почти параллельносторонние, в вершинной сильно округло сужены, предвершинные бугорки совершенно сглажены. Диск довольно равномерно умеренно выпуклый. Бороздки мелкие, неширокие, точки в них разделены узкими перегородками. Промежутки плоские, втрое шире бороздок, блестящие, в умеренно густых мелких блестящих зернышках. 1-я бороздка в основной половине глубоко вдавлена, шов крышеобразно приподнят. Ноги

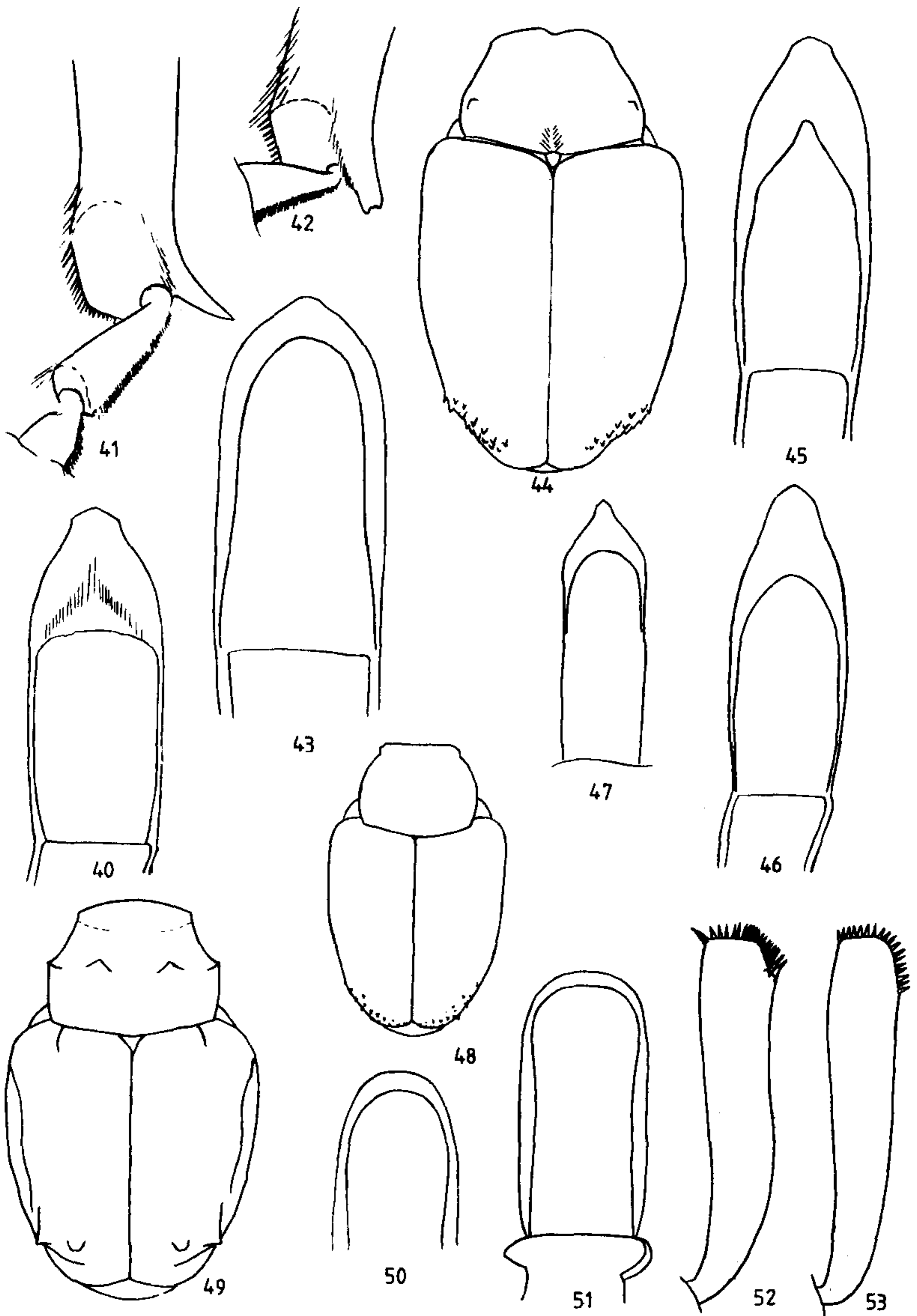


Рис. 40—53. Детали строения *Curculionidae*

40 — *Ceutorhynchus hirticornis* sp. n.; 41—43 — *C. sodalis*; 44, 45 — *C. olgae* sp. n.; 46 — *C. humeralis axillaris*; 47, 48 — *Tatyania succinea* gen. et sp. n.; 49, 53 — *Anthypurinus tuberculatus* sp. n.; 50—52 — *A. haloxylicola* sp. n. 40, 43, 45—47, 51 — эдеагус сверху; 50 — вершина эдеагуса; 41, 42 — вершина задней и средней голени самца; 44, 48, 49 — контур тела; 52, 53 — правая передняя голень самки

довольно длинные; передние голени умеренно изогнуты в основании, слабо расширены наружу на вершине и несут довольно длинные белые уплощенные шипики. Корзинки средних и задних голеней удлинённые, без вырезки. Лапки длинные, узкие; 1-й членик вдвое, 2-й в 1.5 раза длиннее ширины, 3-й менее чем в 1.5 раза шире и заметно короче 2-го, коготковый членик втрое длиннее 3-го и заметно длиннее 1-го. Коготки довольно большие, без зубца. Тело черное; головотрубка, усики и ноги краснокоричневые, основание головотрубки, бедра и вершины лапок затемнены. Верх тела густо опушен прижатыми, расширенными к вершине короткими желтоватыми чешуйками, расположенными на промежутках в 2, местами 3 спутанных ряда. Бороздки голые. Длина тела 2.1 мм.

Самец. Головотрубка в 1.3 раза длиннее переднеспинки, слабо равномерно изогнута, едва заметно сужена между основанием усиков и вершиной. Усики прикреплены в середине головотрубки. Корзинки средних и задних голеней короткие. Мукро на средних и задних голених острое, слабо изогнутое, направлено косо внутрь (к телу). Длина тела 2.25 мм.

Головотрубка коричневатокрасная, усики темнокоричневые, булава светлая, коричневатокрасная. Бедра почти черные, голени светлокоричневые, 1-й и основание 2-го членика лапок такого же цвета, вершинная часть лапок темнокоричневая.

Близок к *C. psoropygus* Jabl.-Khnz., отличается меньшими размерами, короткой и светлой у обоих полов головотрубкой, слабо выпуклой в основной половине переднеспинкой, более узкими надкрыльями и очень узким 3-м члеником лапок.

Туркменская ССР: Иолотань, 26 IV 1927 (В. Кизерицкий), 1 ♀, Кушка, Агашлы, 7 V 1968 (С. М. Хнзорян), 1 ♂ — голотип. Голотип в коллекции С. М. Хнзоряна.

***Thamiocolus nubeculosus* Gyllenhal, 1837, bona sp.**

В мае 1985 г. на степном склоне в пойме Кубани, у станицы Темижбекской на восточной границе Краснодарского края, я собрал большие серии жуков *Th. uniformis* Gyll. с одноцветным опушением на *Phlomis pungens* и жуков с размытым, но всегда явственным рисунком — на *Ph. tuberosa*. Кроме рисунка, эти формы имеют ряд небольших, но устойчивых отличий в форме головотрубки, лапок, эдеагуса и мукро. Даже когда кормовые растения растут буквально рядом, жуки твердо различают их. Насколько известно, и в других частях ареала более сухолюбивый *Th. uniformis* связан с *Ph. pungens*, а *Th. nubeculosus* — с *Ph. tuberosa*.

РОД ТАТЯНИЯ KOROTYAEV, GEN. N.

Типовой вид — *T. succinea* sp. n.

В строении ног, форме переднеспинки и надкрылий жуки нового рода сходны с видами рода *Thamiocolus* Thomson, но резко отличаются отсутствием канта на основании переднеспинки и надкрылий, желтыми покровами, мелкими размерами и 5-члениковым жгутиком усиков. Новый род отличают также большие заглазничные лопасти с очень длинными

волосками, сильно сближенные передние тазики, которые разделяет почти линейвидный промежуток, и отсутствие у самца мукро на всех парах ног. Кормовое растение *T. succinea* — губоцветное *Chamaesphacos ilicifolius* Schrenk — эндемик песчаных пустынь Средней Азии, относится к монотипическому роду из трибы *Stachydeae*, на представителях которой развиваются все виды рода *Thamiocolus*, пищевые связи которых известны.

Общий облик жуков — короткое выпуклое округлых очертаний тело с обесцвеченными покровами и приподнятым опушением — типичен для пустынных псаммофилов. Из палеарктических скрытнохоботников к этому эколого-морфологическому типу относится кроме нового рода только сахарский род *Eremonyx* Peuer. с двумя видами из подтрибы *Oxyonyxina*. Исчезновение основного канта надкрылий отмечено только в той же подтрибе у 3 видов рода *Platygasteronyx* Reitt., а уменьшение числа членков жгутика усиков с 7 до 5 происходит в пределах рода *Oxyonyx* Fst.; как и у нового рода, там эта редукция связана с уменьшением размеров тела. Совокупность отличительных признаков позволяет рассматривать *Tatyania* как специализированную к обитанию в песчаных пустынях форму, производную от рода *Thamiocolus*. Хотя родство *Tatyania* прослеживается довольно ясно, своеобразие его очень велико. Сохранив связь с растениями трибы *Stachydeae*, новый род заселил пустыни, не освоенные родом *Thamiocolus*, представители которого населяют разнообразные ландшафты от субальпийских лугов до пустынных степей и низкогорий пустынной зоны.

Род назван именем нашедшей его Татьяны Николаевны Верещагиной.

***Tatyania succinea* Korotyaev, sp. n. (рис. 47, 48)**

Самец. Головотрубка немного длиннее переднеспинки, очень слабо изогнута, немного тоньше переднего бедра, слегка уплощена, от основания усиков к вершине слабо расширена, отделена от лба слабым понижением. Пунктировка густая и довольно крупная, лишь в вершинной трети разрежена. Усики прикреплены посередине головотрубки или едва дистальнее. Жгутик короткий, длина 1-го членика немного больше ширины, 2-й равной длины и ширины, 3—5-й поперечные. Булава яйцевидная. Лоб плоский или слабо вдавлен, края больших почти плоских глаз широко расходятся назад. Ширина переднеспинки почти в 1.4 раза больше длины, основание ее слабо округлено, вершинный край слегка выемчатый, круто и довольно высоко отогнут; бока умеренно округлены, без бугорков. Диск в основании слабо выпуклый, к вершинной перетяжке скошен довольно сильно. Срединной бороздки или предщитковой ямки нет. Пунктировка довольно крупная, но неглубокая, промежутки между точками местами блестящие. В центре диска или чуть дистальнее обычно есть слабая короткая поперечная складка. Щиток едва заметен. Надкрылья округло-треугольные, длина их в 1.1—1.2 раза больше ширины. Плечевые бугорки хорошо, предвершинные — очень слабо развиты, но с негустыми узкими высокими зернышками, на 1-м промежутке доходящими до шовного угла. Диск довольно сильно выпуклый, с узким поперечным вдавлением близ основания. Бороздки неглубокие, промежутки плоские, в 1.5—2 раза шире бороздок, блестящие, с 1 рядом крупных точек. Ноги средних пропорций, бедра без зубцов. Передние голени тонкие,

слабо расширены в вершинной половине, корзинки занимают немного менее трети их длины, края корзинок ровные, шипики в них расставлены немного больше чем на свою ширину. Средние и задние голени почти прямые, корзинки на них длиннее, слабо выемчатые, шипики в них густые. Лапки не короче голеней, очень узкие, 3-й членик поперечный, с округленными боками, вдвое шире 2-го членика; коготковый едва короче остальных, вместе взятых. Коготки крупные, с крупным зубцом. Пигидий выпуклый, матовый. Анальный стернит в средней трети довольно глубоко вдавлен по всей длине. Эдеагус — рис. 47.

С а м к а . Головотрубка в 1.3 раза длиннее переднеспинки, почти прямая, заметно расширена от середины к основанию и вершине; пунктировка разрежена вдоль середины головотрубки почти по всей ее длине. Усики прикреплены немного проксимальнее середины головотрубки.

Т е л о желтое, в негустом опушении из белых или желтоватых параллельносторонних чешуек, не образующих рисунка. Бороздки и промежутки надкрылий несут ряды одинаковых чешуек, на промежутках они сильно приподняты. Длина тела 1.8—2.15 мм.

Туркмения, Ташаузская обл., 120 км З Ленинска, Каракумы, берег Дарьялыкского канала, на *Chamaesphacos ilicifolius* Schrenk, 8 VI 1987 (Т. Н. Верещагина), 24 экз., в том числе голотип — ♂.

***Anthypurinus haloxylicola* Korotyaev, sp. n. (рис. 50—52, 54)**

С а м е ц . Длина головотрубки в 3.4 раза больше ее ширины у вершины. Головотрубка довольно толстая, значительно шире передних бедер; равномерно довольно сильно изогнута, от глаз к середине слегка сужена, от основания усиков к вершине умеренно расширена. Спинка головотрубки до основания усиков густо покрыта слабо приподнятыми чешуйками; вершинная часть (чуть больше трети) голая, блестящая, в довольно густых маленьких точках. Усики прикреплены между серединой и вершинной третью головотрубки. 1-й членик жгутика немного более чем вдвое длиннее ширины, 2-й чуть короче и вдвое уже его, 3-й почти на треть короче 2-го, 4-й значительно короче 3-го и немного менее чем вдвое длиннее своей ширины, 5—7-й немного длиннее ширины; жгутик слабо расширен к вершине. Булава четко отграничена от жгутика, к основанию довольно сильно сужена; наиболее широка она дистальнее середины, вершина ее оттянута в короткий сосочек. Глаза широкоовальные, умеренно выпуклые; наибольший диаметр глаза немного (на 0.1) больше ширины головотрубки в основании. Лоб слабо вдавлен, вдавление немного углублено к задней части лба вдоль середины. Переднеспинка в 1.3 раза шире длины, слабо выпуклая, основание слегка двувыемчатое, бока умеренно выпуклые, с маленьким острым зернышком проксимальнее середины. Вершинный край округлен, невысоко и умеренно круто отогнут. Диск довольно круто скошен к вершинной перетяжке. Срединная бороздка отчетлива на всем протяжении, но неглубокая, умеренно расширена и углублена перед щитком и вершинной перетяжкой. Диск с 2 довольно глубокими поперечными вдавлениями внутрь от боковых бугорков; дистальнее бугорков бока тоже чуть вдавлены. Основание переднеспинки плотно сомкнуто с основным краем надкрылий, не образуя ни уступа, ни приподнятого киля в месте соединения. Щиток маленький, углублен, слабо за-

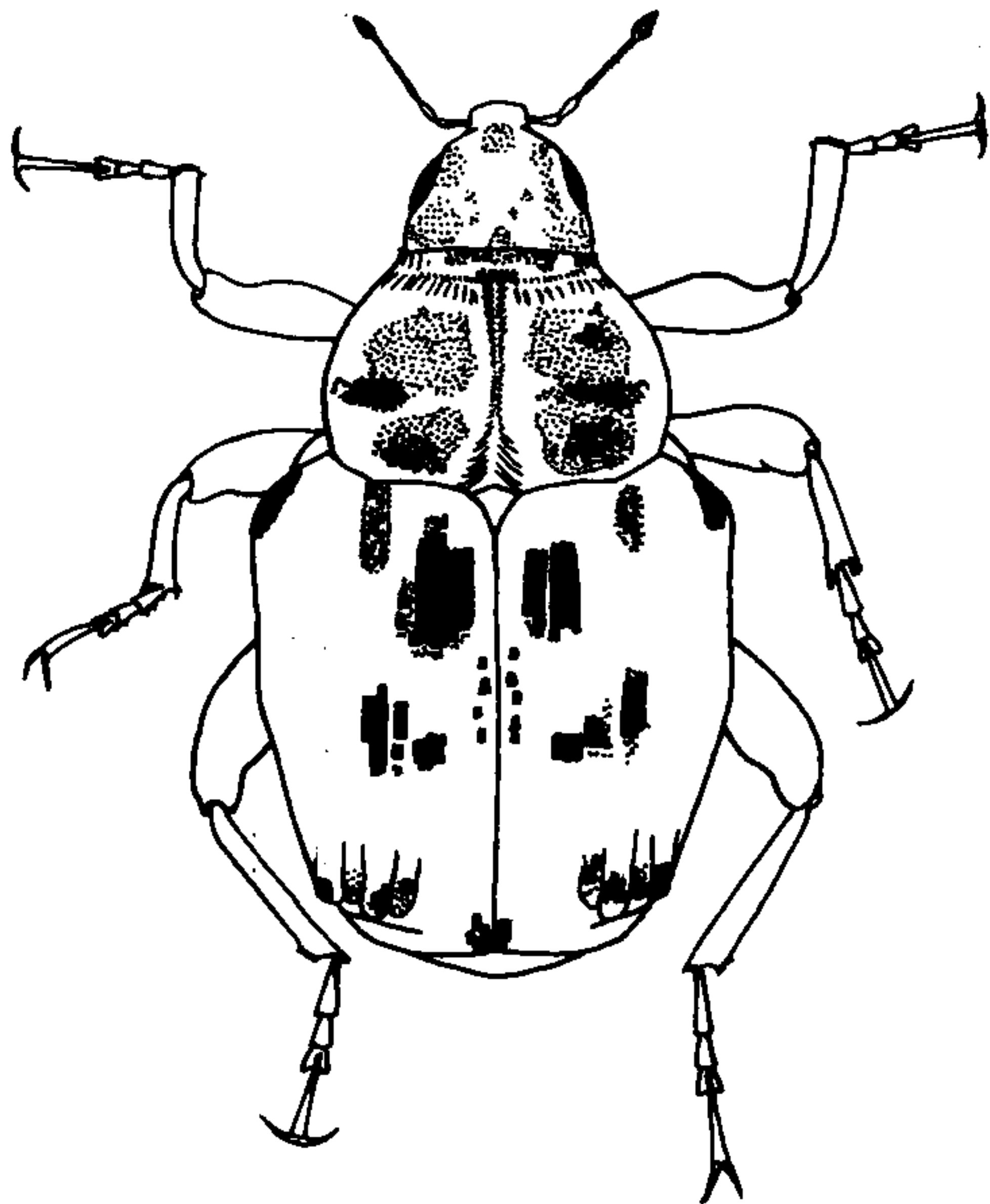


Рис. 54. *Anthypurinus haloxylicola* sp. n., самка, общий вид

метен. Надкрылья на 0.5 длиннее своей ширины, в 1.45 раза шире переднеспинки, от плеч к середине слабо, далее к вершине — умеренно сужены, диск слабо выпуклый, с легким поперечным вдавлением немного отступя от основания. Плечевые бугорки умеренно выпуклые, предвершинные — нерезкие, 5-й промежуток на вершине с малозаметным, 7-й — с довольно крупным черным зернышком. Бороздки тонкие, промежутки плоские, вдвое шире бороздок. Ноги недлинные, все бедра без зубцов, задние в 1.5 раза шире средних. Передние и средние голени с очень коротким острым мукро, задние без мукро. Передние голени слегка изогнуты s-образно и заметно расширены к вершине; на вершине они едва расширены наружу — корзинки округло скошены на внешний край. Шипики в корзинках узкотреугольные, довольно длинные, расставлены примерно на свою ширину близ краев и стоят почти вплотную в средней части. Мукро немного короче шипиков, направлено косо вперед. На средних голенях мукро почти такое же, корзинки на внешнем крае длиннее, занимают около четверти его длины, ровные, не выемчатые. Задние голени очень слабо и равномерно расширены к вершине, лишь едва изогнуты, корзинки занимают не более $\frac{1}{5}$ длины их внешнего края, ровные, шипики в них расположены почти вплотную. Лапки узкие и довольно длинные. 1-й членик передних лапок почти вдвое, 2-й в 1.5 раза длиннее ширины, 3-й лишь едва шире 2-го, на вершине с отчетливой выемкой. Коготковый членик заметно короче остальных, взятых вместе. Средние и задние лапки немного длиннее передних. Анальный стернит с небольшой умеренно глубокой ямкой, края ее пологие. Пигидий довольно сильно и широко выпуклый вдоль середины, длина его лишь немного меньше ширины, вершинный край округлен, без угловатых участков. Эдеагус (рис. 50, 51) сильно и равномерно изогнут, вершина его очень широко округлена, в центре

притуплена. Тело черное, надкрылья местами коричневые, вершинная треть головотрубки, усики и ноги светло-коричневые. Верх в очень густых широких чешуйках, расположенных черепицеобразно и очень слабо приподнятых; лишь местами между ними остаются узкие просветы. Рисунок образуют чешуйки 3 цветов: белые — матовые, большей частью широкоовальные, а в бороздках надкрылий — узкоовальные; светло-коричневые, слабо блестящие, с прямо срезанной вершиной, слабо удлиненные, слегка расширенные к вершине или почти параллельносторонние, и такой же формы очень темные коричневые чешуйки. На голове преобладают светло-коричневые чешуйки, в центре лба белое пятно, позади глаз — темные пятна. Диск переднеспинки светло-коричневый с 4 темными пятнами, белой срединной полосой и белыми краями; бока белые со светло-коричневым пятном, которое через боковой бугорок соединяется со светло-коричневой частью диска. На надкрыльях рисунок не вполне отчетлив. Темно-коричневые чешуйки расположены по внешнему краю пришовного промежутка от белого прищиткового пятна до вершины, занимают основную треть 2-го и 3-го промежутков и $\frac{1}{5}$ часть 5-го промежутка, образуют короткое пятно на 4-м промежутке, отступя от основания $\frac{1}{5}$ длины промежутка, и затем, после светлого участка, образуют поперечную перевязь на 2—5-м промежутках чуть дистальнее их середины. Внутренний край пришовного промежутка до вершины несет белые чешуйки. Распределение белых и светло-коричневых чешуек не очень упорядочено; белые сгущены на основании 1-го и 4-го промежутков, в средней части 2-го и 3-го промежутков и на боках — сразу позади плечевого бугорка и затем за серединой. На вершине надкрылий преобладают белые чешуйки.

С а м к а . Головотрубка такой же длины, как у самца, изогнута немного слабее и не вполне равномерно — в основании сильнее. До основания усиков спинка головотрубки сильно выпуклая вдоль середины, в вершинной части она почти равномерно выпуклая, блестящая, в редких очень мелких точках. Усики прикреплены лишь чуть дистальнее середины головотрубки. Передние и средние голени, как и у самца, с мукро. Анальный стернит с легким поперечным вдавлением в вершинной половине. Пигидий почти плоский, отчетливо поперечный, в 1.4 раза шире длины.

Длина тела 2.4—2.6 мм.

Довольно сходен с *A. biimpressus* Bris., но отличается более узкой переднеспинкой с вдавлениями конутри от боковых бугорков, немного более широким воротничком и менее резко выпуклыми боками, заметно округленными основаниями надкрылий и оттянутым назад основанием переднеспинки, слабее вдавленным лбом, более короткими корзинками на средних и задних голенях, явственным мукро на передних и средних голенях у самца (у *A. biimpressus* оно с трудом различимо среди шипиков корзинок), а также формой эдеагуса (рис. 50, 51). Окраска и рисунок верха у этих двух видов довольно сходны, но опушение у нового гуще — промежутков между чешуйками на надкрыльях почти нет, а у *A. biimpressus* они заметны.

Узбекистан, Каракалпакская АССР, 45 км ВСВ Нукуса, подножье горы Чилпык, 23—25 V 1985 (С. В. Андреева), 1 ♀; Кызылкум, горы Тамдытау, гора Актау, 10 V 1965 (А. Ф. Емельянов), 1 ♀, Туркмения, Марыйская обл., Сакар-Чагинский р-н, ур. Акыбай, саксаульник, участок № 2, 13 IV 1970 (В. А. Потоцкая), 1 ♀; Каракумский канал, 10 км СВ Захмета, 24 V 1984 (С. В. Андреева), 1 ♂ — голотип.

Anthypurinus iranicus Korotyaev, sp. n.

Очень близок к *A. haloxylicola* sp. n., отличается более крупными размерами — 2.75 мм, почти одноцветной тусклой серовато-коричневой окраской чешуек и их формой: на верхней стороне они широкоовальные или круглые, на переднеспинке все, на надкрыльях — некоторые вдавлены в центре. Воротничок чуть шире, в центре немного выдается вперед.

Восточный Иран, сборы экспедиции Национального музея в Праге, Каһугак, 23—24. 4. 1973, лос. No. 176, 2 ♀ — голотип в Пражском музее, паратип в Зоологическом институте в Ленинграде.

Anthypurinus tuberculatus Korotyaev, sp. n. (рис. 49, 53)

Самка. Головотрубка немного короче переднеспинки, в 3.3 раза длиннее своей ширины на вершине, слабо изогнута, толще передних бедер. От основания усиков к вершине головотрубка умеренно расширена. Усики прикреплены посередине головотрубки. В основной половине спинка головотрубки покрыта крупными собранными в ряды точками, по-видимому, несшими чешуйки, которые у единственного экземпляра стерты; вершинная половина блестящая, без точек. Переднеспинка в 1.26 раза шире своей длины, основание ее посередине слабо оттянуто назад, вершинный край довольно сильно приподнят, с легкой выемкой. Бока до середины почти параллельные, посередине с высокой острой чуть изогнутой поперечной складкой; в вершинной половине переднеспинка сильно сужена, бока вдавлены. Диск умеренно выпуклый, с 2 тупыми довольно высокими бугорками между серединой и боковыми бугорками — чуть впереди от линии, соединяющей последние. Срединная бороздка в центре диска сглажена, предщитковая ямка почти круглая, не очень глубокая; вдавление у вершины переднеспинки немного уже. Края диска в основной половине еще с 2 глубокими круглыми вдавлениями — между боковыми и срединными бугорками. Пунктировка переднеспинки густая, некрупная и неглубокая. Надкрылья в основании значительно шире переднеспинки, за плечами едва расширены и до середины почти параллельно-сторонние, в вершинной половине слабо сужены. Длина надкрылий лишь в 1.07 раза больше их ширины. Предвершинные бугорки умеренно выпуклые, с острыми зернышками — небольшим на 5-м промежутке и крупным — на 7-м. Диск слабо выпуклый, с глубоким поперечным вдавлением в конце основной трети; 1—5-й промежутки в основании образуют общую выпуклость, отделенную от плечевых бугорков плоским 6-м промежутком. 8-й промежуток заметно вдавлен позади плечевых бугорков. Бороздки надкрылий узкие и мелкие, промежутки в 2—3 раза шире бороздок, плоские, в густых точках; пришовный промежуток в вершинной половине, 3-й, 5-й и 7-й — в средней части слабо выпуклые. Среднегрудь между средними тазиками круто скошена к переднему краю, но без вдавления посередине и без следов килей по краям. Стерниты брюшка лежат в одной плоскости. Пигидий слабо поперечный, крупный, сильно сужен к вершине, плоский, слегка приподнят вдоль середины, в густых крупных очень неглубоких точках. Бедра очень слабо утолщены в вершинной части, от основания довольно широкие, со слабо намеченным тупым выступом и приподнятыми чешуйками на месте зубца. Задние бедра

в 1.5 раза шире средних. Все голени без мукро. Передние голени с едва заметным S-образным изгибом, на вершине наружу не расширены. Корзинки заходят на внешний край передней голени на расстояние, примерно равное ширине голени на вершине; внешний вершинный угол отчетливый, совершенно не округлен. Шипики в корзинках треугольные, короткие, густые, светлые. На средних голенях корзинки немного длиннее, на задних — еще чуть длиннее; задние голени узкие, очень слабо S-образно изогнуты. Лапки узкие, подошвы со светлыми шипиками, 3-й членик чуть шире 2-го, отчетливо двулопастный. Голово трубка, усики, ноги, воротничок и бока переднегруди над тазиками светло-красновато-коричневые; переднеспинка и низ тела черные, надкрылья с черными основной половиной и боками — до уровня предвершинных бугорков по 9-му промежутку, вершинная половина надкрылий светлая, рыжая полоса доходит по 6—8-му промежуткам до плечевых бугорков. Опушение плохо сохранилось, оно образовано крупными плоскими овальными чешуйками, на нижней стороне и пигидии преимущественно белыми; рисунок верха неясен — чешуйки стерты.

От остальных среднеазиатских видов этого рода отличается строением переднеспинки с 4 довольно крупными бугорками, придающими жуку сходство с *Neoplatygaster venustus* Fst.; новый вид хорошо отличается от него слабым вдавлением между средними тазиками и отсутствием килей на среднегруди и переднегруди позади передних тазиков, узкими лапками с шипиками на подошве, короткими без выемки корзинками на средних голенях, светлой окраской головотрубки, менее крупными бугорками на переднеспинке и слабо выраженной скульптурой надкрылий. От *A. biimpressus* Bris. и *A. haloxylicola*, имеющих коричневую головотрубку, отличается отсутствием килей позади передних тазиков, сплошным покровом из чешуек на нижней стороне тела, светлыми широкими шипиками в более коротких корзинках на голенях, отсутствием мукро на передних и средних голенях.

Узбекистан, Каракалпакская АССР, 45 км ВЮВ Нукуса, подножье горы Чилпык, 23—25 V 1985 (С. В. Андреева), 1 ♀ — голотип.

РОД EUIDOSOMUS REITTER, 1904, STAT. N.

= *Taureusomus* L. Arnoldi, 1958, syn. n.

Euidosomus установлен как подрод рода *Eusomus* Germ. для 5 видов; типовой вид до сих пор не был обозначен и в качестве него я здесь обозначаю *Eusomus acuminatus* Boh. *Taureusomus* также в качестве подрода описан в тексте очерка фауны жесткокрылых Крыма (Арнольди, 1958); единственный номинальный вид, отнесенный к этому подроду (l. c., стр. 128) — *E. elongatus* Boh., следует считать типовым по монотипии. Упомянувшийся Л. В. Арнольди на стр. 127 и 128 *E. jailensis* в то время имел статус *nom. nudum*; этот вид описан им впоследствии (Арнольди в: Арнольди и др., 1965, стр. 531—532). Отличительным признаком подрода *Taureusomus* Л. В. Арнольди считал расширенные и ложковидно вдавленные в вершинной части голени самцов. Находка обоеполой формы *E. acuminatus* (см. ниже) показала, что самец ее по строению задних голеней сходен с *E. elongatus*, а поскольку самки *E. acuminatus* без отростков на вершине надкрылий с трудом отличимы от самок *E. elongatus*, о чем

писал еще Шильский (Schilsky, 1912), то нет оснований для выделения *E. elongatus* и близких к нему видов в отдельный подрод *Taureusomus*.

***Euidosomus acuminatus* Boheman, 1839**

7 мая 1980 г. на берегу Азовского моря близ хутора Садки в 12 км южнее Приморско-Ахтарска я нашел 5 самок этого вида с хорошо развитыми отростками на вершинах надкрылий и вместе с ними 12 самцов, у которых вершины надкрылий оказались простыми, без отростков. Указания в литературе о признаках самца этого вида ошибочны. Деброше (Desbrochers, 1904: 132) считал, что вершины надкрылий вытянуты в отростки у обоих полов, и отличия самцов видел в более тонких голенях, несущих на внутреннем крае волоски. Рейттер (Reitter, 1904: 89) принимал за самцов экземпляры с более длинными отростками — эта ошибка повторена в «Определителе насекомых европейской части СССР», т. II, 1965. Шильский (Schilsky, 1912: № 61) отмечал изменчивость длины отростков надкрылий вплоть до полного их отсутствия у экземпляров из Поволжья и с Кавказа; с полом этот признак он не связывал, отличая самцов (по-видимому, как и другие авторы, ошибочно) по более узкой голове и тонким голеням, но признавался, что узнает самок главным образом по выступающему наружу яйцекладу, который он называл вагиной. У самцов *E. acuminatus* из окрестностей Приморско-Ахтарска задние голени в вершинной части расширены и ложковидно вдавлены, хотя и далеко не так сильно, как у обычного на Кубани *E. mirabilis* Form.

По-видимому, найдено реликтовое местообитание обоеполой формы *E. acuminatus*, впоследствии перешедшей к партеногенезу и широко распространившейся по степной зоне европейской части и Казахстана — возможно, не в последнюю очередь благодаря этому. Два близких к *E. acuminatus* вида распространены в предгорьях и яйле в Крыму — *E. elongatus* Boh. и *E. jailensis* L. Arnoldi, третий — *E. mirabilis* Form. — в степях Западного Кавказа от Тамани до Краснодара и Анапы, в 1985 г. найден И. Д. Сукачевой на северо-востоке Керченского полуострова — Юркино, 10 VI, 4 экз. Все 3 вида известны только по обоеполым формам. Распространение *E. acuminatus* дает пример участия фауны предгорий и низкогорий Крыма и Западного Кавказа в формировании степной фауны юга европейской части СССР и Казахстана. Еще один подобный пример рассмотрен ниже; он также связан с резким расширением ареала в связи с переходом к партеногенезу; как и *E. acuminatus*, *Omius verruca* — массовый вид, очень характерный для степей юга европейской части и Казахстана.

***Omius verruca* Steven, 1829**

Наиболее яркий признак этого вида, нечастый в роде *Omius*, — заполненная белыми чешуйками ямка на переднеспинке — есть только у самок. Обоеполая форма найдена на степном участке правого берега Кубани (теперь — Краснодарского водохранилища) примерно в 26 км В Краснодара и в 3 км выше станицы Старокорсунской. 12 мая 1985 г. там собрано около 100 экз., соотношение численности полов примерно равно 1. Лапки у самцов значительно шире, чем у самок, и анальный стернит более

выпуклый и шире округлен, в остальном они сходны, нет только ямки на переднеспинке. Ангелов (Angelov, 1973) видел экземпляр *O. verruca* без ямки на переднеспинке из крымской яйлы; к сожалению, он не указал пол этого экземпляра.

Весь материал в коллекции ЗИН (в том числе около 30 экз. с Таманского п-ова и 9 экз. со степного участка у Кубани на восточной границе Краснодарского края близ ст. Темижбекской) — самки. Возможно, что распространение *O. verruca* — тоже пример резкого расширения ареала при переходе к партеногенетическому размножению; как и в случае с *E. acuminatus* Boh., общее направление расширения ареала — от горных присредиземноморских районов в степи. В отношении рода *Otias* эти связи фаун прослеживаются дальше — до Балкан, где сосредоточено большинство видов этого рода.

ЛИТЕРАТУРА

- Арнольди Л. В. Жесткокрылые — Coleoptera. — В кн.: Животный мир СССР. Т. 5. Горные области европейской части СССР. М.—Л., Наука, 1958, с. 122—128.
- Арнольди Л. В., Заславский В. А. и Тер-Минасян М. Е. 82. Сем. Curculionidae — долгоносики. — В кн.: Определитель насекомых европейской части СССР. Т. 2. Жесткокрылые и веерокрылые. М.—Л., Наука, 1965, с. 485—621.
- Коротяев Б. А. Новые виды жуков-долгоносиков (Coleoptera, Curculionidae) с острова Врангеля. — Тр. Зоол. ин-та АН СССР, т. 70, 1976, с. 61—64.
- Коротяев Б. А. Новые и малоизвестные долгоносики подсем. Ceutorhynchinae (Coleoptera, Curculionidae) из Палеарктической, Индо-Малайской и Австралийской областей. — Энтомол. обозр., 1981, т. 60, вып. 1, с. 126—159.
- Angelov P. Studien zu einer Revision der Gattung *Mylacus* Schönherr mit Beschreibungen einiger neuer Arten. (Coleoptera, Curculionidae). — Entomol. Abhandl., 1973, Bd 39, N 6, S. 269—290.
- Desbrochers J. Revision des Curculionides d'Europe et confinis appartenant au genre *Eusomus*. — Frelon, 1903—1904, t. 12, p. 119—132.
- Reitter E. Analytische Revision der Gattung *Eusomus* Germ. — Wien. Entomol. Ztg., 1904, Bd 23, S. 86—91.
- Schilsky J., in: Küster H. C., Kraatz G. Die Käfer Europa's. 1912, H. 48, N 61 (*Eusomus acuminatus* Boh.).
- Wagner H. Beiträge zur Kenntnis der Gattung *Apion* Herbst. III. — Münch. Koleopterol. Zeitschrift, 1906—1908, Bd 3, S. 187—208.