

А. Г. Кирейчук

**НОВЫЕ ВИДЫ ЖУКОВ-БЛЕСТЯНОК ПОДСЕМ. MELIGETHINAE
(COLEOPTERA, NITIDULIDAE) ИЗ АЗИАТСКОЙ ЧАСТИ СССР
И СОПРЕДЕЛЬНЫХ ТЕРРИТОРИЙ**

Основой для настоящей работы послужил материал, хранящийся в коллекции Зоологического института АН СССР (Ленинград), а также материалы, хранящиеся в Институте зоологии АН Армянской ССР (Ереван) и Зоологического музея Московского университета. (В результате обработки указанных материалов были обнаружены 3 новых вида рода *Meligethes* Stephens и 1 новый вид рода *Pria* Stephens из Средней Азии, Казахстана и Западной Сибири. Кроме того, в коллекции Зоологического института АН СССР были обнаружены 4 новых вида рода *Meligethes* из сопредельных территорий: *M. abiens* sp. n. из Чувашской АССР, а также *M. potanini* sp. n., *M. initialis* sp. n. и *M. chinensis* sp. n. из Китая, описания и диагнозы которых целесообразно дать в одной работе вместе с описаниями и диагнозами новых видов из азиатской части СССР.

В коллекции А. П. Семенова-Тян-Шанского, хранящейся в Зоологическом институте АН СССР, был обнаружен 1 экземпляр нового вида рода *Pria*, который отличается от многих видов этого рода 3-члениковой булавой уснков самца. Из Палеарктики ранее были известны только 2 вида этого рода: *P. (Pria) dulcamarae* (Scopoli) и *P. (Prianella) palidula* Erichson, однако последний вид относится к обособленному от рода *Pria* роду *Meligethinus* Grouvelle (ранг таксона *Meligethinus* обоснован в работе: Кирейчук, 1979). Для сравнения различных видов рода *Pria* автором были использованы типы многих видов этого рода из Эфиопской и Индо-Малайской областей, хранящиеся в коллекции Парижского национального музея естественной истории (Muséum National d'Histoire Naturelle, Paris), а также материал по этому роду коллекций Зоологического института АН СССР и Зоологического музея Московского университета.

Описанные в настоящей работе виды рода *Meligethes* относятся к следующим группам: *rosenhaueri* (*M. intermixtus* sp. n. из Казахской ССР), *planiusculus* (*M. pamirensis* sp. n. из Таджикской ССР), *difficilis* (*M. potanini* sp. n. из Китая), *umbrosus* (*M. initialis* sp. n. из Китая), *lugubris* (*M. intermixtus* sp. n. из Киргизской ССР и *M. abiens* sp. n. из Чувашской АССР), а также к группе *denticulatus* (*M. chinensis* sp. n. из Китая).

Автор выражает благодарность за предоставленный материал С. М. Яблокову-Хизоряну (Институт зоологии АН Армянской ССР, Ереван), А. Дескарпантри (A. Descarpentrie, Muséum National d'Histoire Naturelle, Paris), П. Аудизио (P. Audisio, Università di Roma, Istituto di Zoologia «Federico Raffaele», Roma) и С. Е. Келейниковой (Зоологический музей Московского университета).

Типовой материал по всем видам хранится в коллекции Зоологического института АН СССР. Кроме того, голотип (♂) и 1 паратип (♀) *M. pamirensis* sp. n. — в Зоологическом музее Московского университета.

***Pria transitoria* Kirejtshuk, sp. n. (рис. 1—11)**

Самец. Длина 1.6, ширина 0.7, высота 0.4 мм. Продолговатый, уплощенный; темно-охристый, с жирным блеском, голова и щиток темнее; густо покрыт короткими золотистыми волосками.

Голова очень широкая (0.5 мм), сверху уплощенная. Наличник (рис. 2) имсет вид очень узкой блестящей полоски, его передний край широко, но слабо дуговидно выемчатый посередине, с широко закругленными боковыми углами. Поверхность очень густо пунктирована мелкими точками; пространство между точками с очень мелкой, рельефной, ячеистой микроскульптурой. Усики короткие, с 3-членовой асимметричной булавой (рис. 3).

Переднеспинка поперечная, ее наибольшая ширина несколько позади середины. Ее узко окантованные бока слегка отогнуты кверху. Задний край переднеспинки прямой, с отогнутыми назад углами, имеющими отчетливую вершину. Поверхность переднеспинки едва более рассеянно пунктирована, чем поверхность головы, но с такой же отчетливой и ячеистой микроскульптурой.

Щиток почти пятиугольный, его поверхность отчасти с поперечно-волнистой микроскульптурой.

Надкрылья едва уже переднеспинки, равномерно округло сужаются к широко закругленным вершинам. Пришовная линия посередине широко дуговидно отступает от шва. Шовный угол тупой. Бока так же узко окантованы, как и бока переднеспинки. Поверхность так же густо пунктирована, как и поверхность переднеспинки, но точки более или менее отчетливые только в базальной трети и вдоль шва; микроскульптура такая же отчетливая, как микроскульптура головы и переднеспинки.

Пигидий (рис. 7) треугольный, его вершина заострена и отогнута кверху. Пунктировка и микроскульптура такие же, как и переднеспинки.

Нижняя поверхность с более редкой пунктировкой и с менее отчетливой микроскульптурой, чем верхняя поверхность. Отросток переднегруди (рис. 5) очень узкий посередине, слегка ромбовидно расширен перед вершиной. Заднегрудь в дистальной трети едва уплощена, ее задний край между задними тазиками прямой. Бедренная линия средней тазиковой впадины не достигает середины метэмера. Бедренная линия задней тазиковой впадины сильно приближена к заднему краю впадины. Последний стернит простой, с широко закругленной вершиной.

Передняя голень (рис. 4) очень узкая, с очень редкими и мелкими зубчиками по наружному краю; 2 субапикальных зубчика едва сильнее развиты, чем предыдущие; тарсальная пластинка с острым наружным углом. Средние и задние голени несут очень короткие шипики по наружному краю. Все лапки равны по величине и форме всех члеников; их длина достигает $\frac{1}{2}$ длины передней голени; первые 3 членика слабо расширены.

Гениталии (рис. 8—11). Эдегус короткий, слабо склеротизованный. Тегмен с очень широкой и глубокой вырезкой между латеральными долями, вершины которых несут очень длинные волоски. Пенис параллельносторонний, его вершина с широкой угловидной выемкой посередине. Арматура внутреннего мешка пениса представлена 2 длинными крючьевидными склеритами, сближенными друг с другом.

Материал. 1 ♂ (голотип), Свердловская обл., севернее Нижнего Тагила, Верхотурье (коллекция А. П. Семенова-Тян-Шанского).

Диагноз. Новый вид отличается от многих других видов рода* 3-члениковой булавой усиков самца. Кроме того, от другого палеарктического вида [*Pria dulcamarae* (Scop.) (рис. 12—16)] *P. transitoria* sp. n. отличается меньшими размерами, слабо выемчатым передним краем

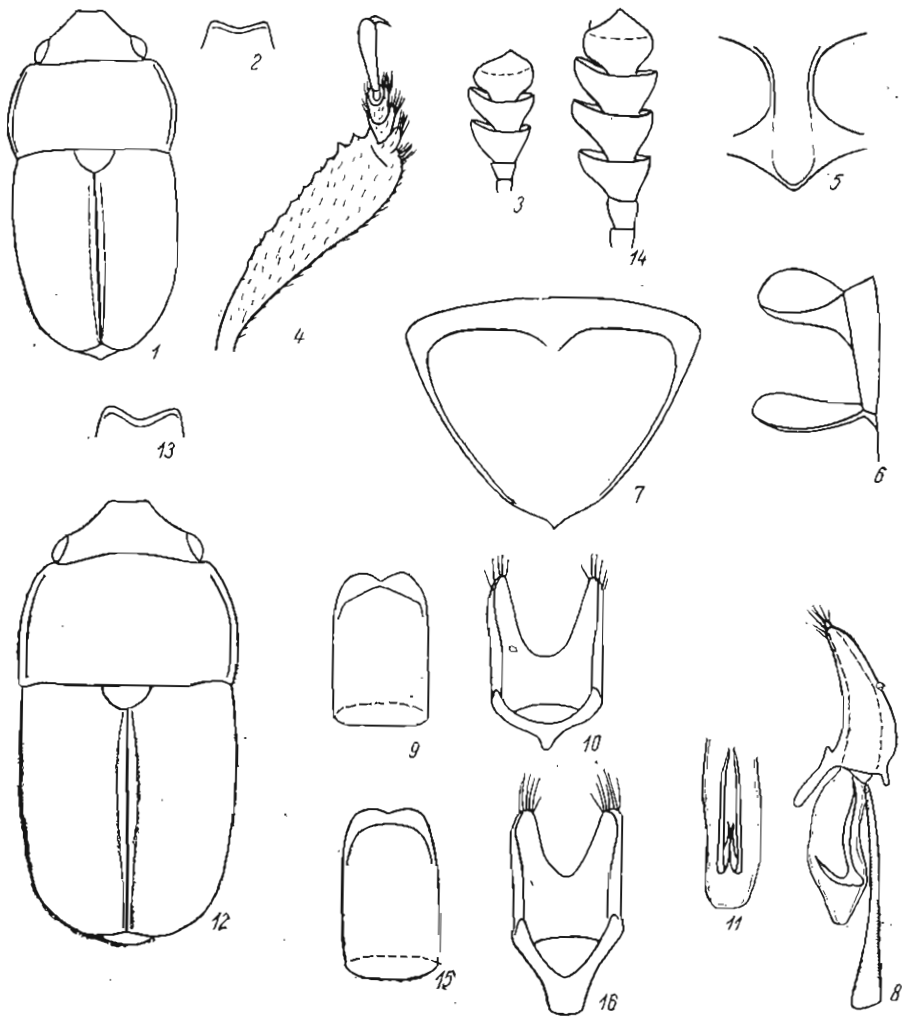


Рис. 1—16. *Pria* Steph.

1—11 — *P. transitoria* sp. n., ♂ (1 — контуры тела; 2 — передний край головы; 3 — булава усика; 4 — передняя голень и лапка; 5 — отросток переднегруди; 6 — бедренная линия средней тазиковой впадины; 7 — пигидий; 8 — эдеагус сбоку; 9 — пенис с дорсальной стороны; 10 — тегмен с вентральной стороны; 11 — арматура внутреннего мешка пениса с вентральной стороны); 12—16 — *P. dulcamarae* (Scop.), ♂ (12 — контуры тела; 13 — передний край головы; 14 — булава усика; 15 — пенис с дорсальной стороны; 16 — тегмен с вентральной стороны).

наличника, редкими и слабо развитыми зубчиками по наружному краю передней голени. Гениталии самца нового вида почти не отличаются от таковых *P. dulcamarae* (рис. 15, 16), только выемка на вершине пениса у нового вида несколько глубже, а латеральные доли тегмена уже и вырезка между ними едва шире, с широко закругленным дном.

* Часть видов, описанных в роде *Pria* Steph. в действительности относятся к таксонам *Meligethinus* Grouv. и *Kabakovia* Kirejtshuk (Кирейчук, 1979).

Meligethes intermedius Kirejtshuk, sp. n. (рис. 17—22)

Самка. Длина 2.3, ширина 1.1, высота 0.8 мм. Продолговато-овальный, надкрылья почти параллельносторонние; довольно сильно выпуклый; темно-коричневый, с умеренным блеском; усики, ноги и надкрылья рыжие; покрыт очень короткими и рассеянными, желтоватыми волосками.

Голова умеренно выпуклая. Наличник умеренно широкий, его передний край сравнительно глубоко и почти угловидно выемчатый, с широко закругленными боковыми углами. Доли антелабрума едва выступают за передний край наличника. Поверхность головы густо пунктирована округлыми точками, диаметр которых приблизительно равен диаметру фасетки глаза; расстояние между точками равно 1.0—1.5 диаметра точки; пространство между точками с очень густой и тонкой микроскульптурой. Усики короткие, их булава заметно короче скупуса, имеет почти правильно овальную форму.

Переднеспинка (0.7×1.0 мм) с почти равномерно закругленными узкоокантованными боками. Задний край почти равномерно выпуклый, задние углы тупые и очень сильно раскрытые, но имеют отчетливую вершину. Поверхность переднеспинки пунктирована так же густо, как поверхность головы, такими же по размеру и глубине точками; пространство между точками у вершины переднеспинки с отчетливой микроскульптурой, но к основанию выраженность микроскульптуры ослабевает, так что пространство между точками у основания гладкое и блестящее.

Щиток треугольный, с несколько закругленными боками; его поверхность пунктирована редкими и неглубокими точками; пространство между точками с рельефной микроскульптурой.

Надкрылья (1.3×1.2 мм) почти параллельносторонние. Пришовная линия параллельна шву и приближена к нему по всей своей длине. Плечевые бугорки очень хорошо выражены. Поверхность надкрылий пунктирована так же густо, как поверхность головы и переднеспинки, такими же точками, только у основания пунктировка менее отчетливая и края точек сливаются; пространство между точками гладкое и блестящее.

Пигидий на вершине широко закруглен; его поверхность пунктирована очень мелкими точками и покрыта контрастными волосками; пространство между точками с рельефной микроскульптурой.

Нижняя поверхность неотчетливо пунктирована, только точки отростка переднегруди, а также медиальные части заднегруди и 1-го стернита брюшка достаточно глубокие и крупные, причем на всей нижней поверхности, за исключением перечисленных частей, заметна более или менее выраженная микроскульптура. Отросток переднегруди узкий, несколько ромбовидно расширен перед узко закругленной вершиной, боковые края этого расширения сильно отогнуты к передним тазикам; наибольшая ширина отростка едва меньше ширины булав усиков. Заднегрудь с медиальной бороздкой, бедренная линия средней тазиковой впадины едва заходит за середину метэпистерна. Бедренная линия задней тазиковой впадины по всей своей длине приближена к заднему краю впадины. Последний стернит брюшка с широко закругленной вершиной, без выраженных вторичных поволох признаков; вдавления у его основания слабо развиты и очень раскрыты.

Передняя голень (рис. 19) умеренно широкая, с 6 зубцами, из которых 4 вершинных довольно крупные, с очень широкими основаниями. Все лапки одинаково удлиненные и равны по ширине, длина 5-го членика превышает совместную длину 4 предыдущих. Коготки лапок длинные и узкие. Все бедра умеренно широкие, на $\frac{1}{4}$ шире передней голени. Ширина средних и задних голеней приблизительно равны ширине пе-

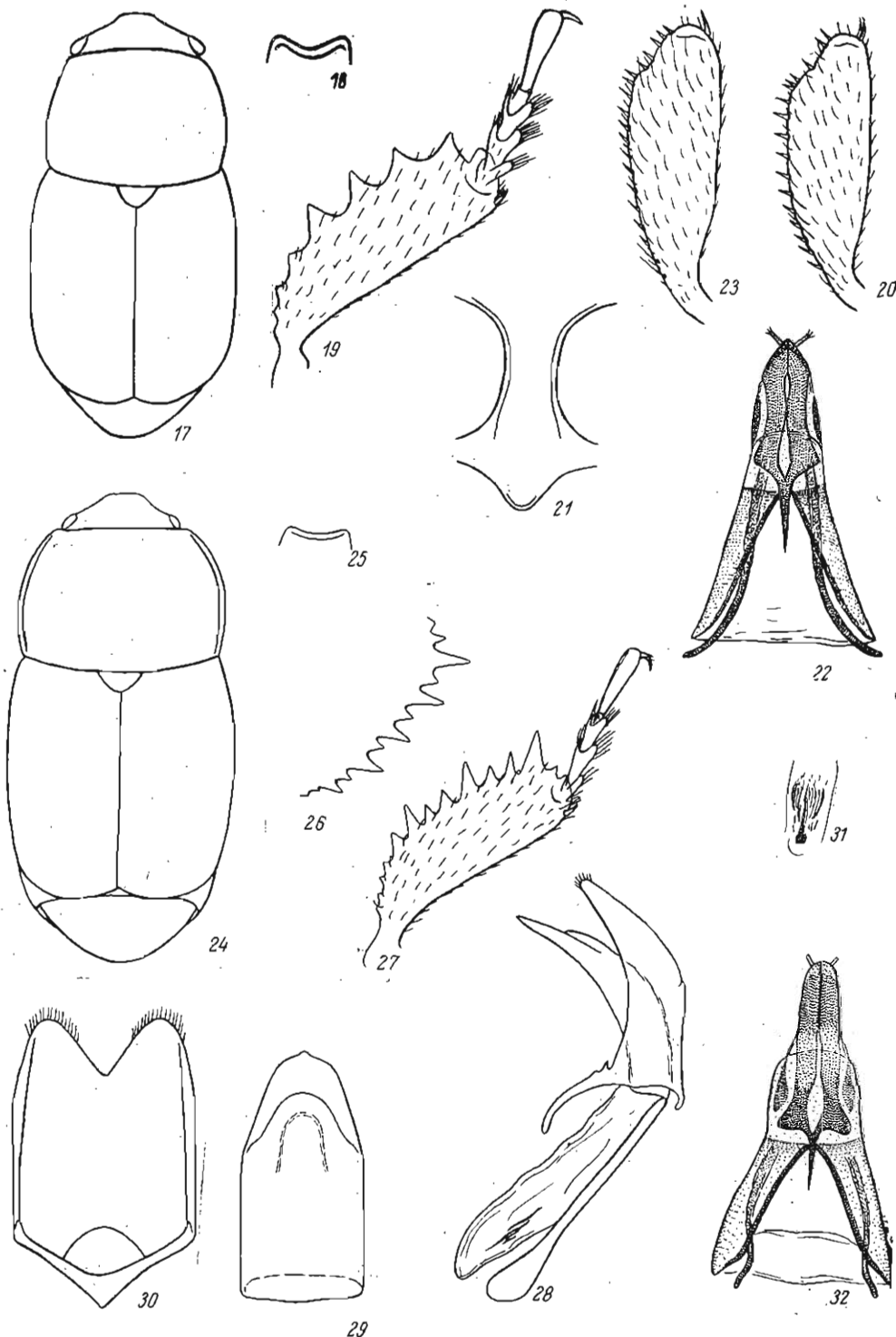


Рис. 17—32. *Meligethes* Steph.

17—22 — *M. intermedius* sp. n., ♀ (17 — контуры тела; 18 — передний край головы; 19 — передняя голень и лапка; 20 — задняя голень; 21 — отросток переднегруди; 22 — яйцеклад с вентральной стороны); 23 — *M. discoideus* Eg., ♀, задняя голень; 24—32 — *M. pamirensis* sp. n. ♂: (24 — контуры тела; 25 — передний край головы; 26 и 27 — передняя голень и лапка; 28 — эдеагус сбоку; 29 — пенис с дорсальной стороны; 30 — тегмен с вентральной стороны; 31 — арматура внутреннего мешка пениса; ♀: 32 — яйцеклад с вентральной стороны).

редней голени. по их наружному краю проходит ряд умеренно утолщенных шипиков, причем расстояние между шипиками приблизительно одинаковое по всему краю голени и почти равно длине шипиков.

Гениталии (рис. 22). Яйцеклад слабо склеротизован, со сдвинутой к апикальному краю «центральной точкой» и широким кокентом, суженным только перед несколько заостренной вершиной яйцеклада.

Материал. 1 ♀ (голотип), Казахская ССР, Уш-тобе 26 V 1930 (Я. Киршенблат).

Диагноз. *M. intermedius* sp. n. габитуально сходен с некоторыми видами из группы *elongatus*, *rotundicollis* и *rosenhaueri*, однако по сравнению с многими видами этих групп новый вид имеет довольно узкое и стройное, сильно выпуклое как сверху, так и снизу тело. По форме наличника и вооружению передней голени новый вид хорошо отличается от видов группы *elongatus*. Форма переднего края наличника нового вида сходна скорее с таковой видов *M. discoideus* Eg. и *M. glaucii* Kolen из группы видов *rotundicollis*. Тем не менее *M. intermedius* sp. n. должен относиться к группе видов *rosenhaueri*, поскольку вершина его яйцеклада неразветвленная (у видов группы *rotundicollis* вершина яйцеклада всегда разветвлена). Светло-окрашенными надкрыльями, сравнительно глубоко дуговидно выемчатым передним краем наличника *M. intermedius* sp. n. сходен с *M. rosenhaueri* Reitt., *M. punctatissimus* Reitt и *M. kirschenblatti* Kirejtsh., но от всех указанных видов новый вид хорошо отличается особенностями строения яйцеклада. Очень светлая окраска надкрылий нового вида сходна с таковой у *M. kirschenblatti*, однако эти виды внешне хорошо отличаются вооружением передних голени.

Meligethes pamirensis Kirejtshuk, sp. n. (рис. 24--32)

Самец. Длина 2,2, ширина 1,2, высота 0,6 мм. Продолговато-овальный, почти параллельносторонний; черный, блестящий; усики и ноги несколько светлее (красовато-коричневые); густо покрыт очень тонкими и очень короткими белесыми волосками.

Голова сверху едва выпуклая. Наличник имеет вид очень узкой блестящей полоски, его передний край широко дуговидно выемчатый, с острыми боковыми углами. Поверхность головы очень густо пунктирована округлыми точками, диаметр которых приблизительно равен диаметру фасетки глаза; расстояние между точками равно или едва меньше диаметра точки; пространство между точками с отчетливой микроскульптурой. Усики с небольшой, почти округлой булавой, ширина которой едва превышает наибольшую ширину отростка переднегруды.

Переднеспинка (0,7×1,1 мм) со слегка закругленными узкоокантованными боками. Задние углы тупые и очень раскрытые, с едва заметными вершинами. Задний край равномерно выпуклый. Пунктировка и микроскульптура поверхности переднеспинки такие же, как на поверхности головы.

Щиток почти полукруглый, его поверхность такая же, как поверхность надкрылий.

Надкрылья (1,2×1,2 мм) едва шире переднеспинки, их боковые края слегка округлые. Пришовная линия отчетливая и по всей своей длине параллельна шву. Вершины надкрылий широко закруглены и образуют тупой шовный угол. Поверхность надкрылий едва реже пунктирована, чем переднеспинка и голова; расстояние между округлыми точками приблизительно равно 1,5 диаметрам точки, пространство между точками гладкое и блестящее.

Пигидий с узко закругленной вершиной, его поверхность мелкозернистая и густо покрыта более контрастными, чем на остальной поверхности, белесыми волосками.

Нижняя поверхность, за исключением отростка переднегруди, медиальных частей заднегруди и 1-го стернита брюшка довольно рассеянно пунктирована очень неглубокими и очень мелкими точками, с отчетливой тонкой микроскульптурой между ними. Поверхность отростка переднегруди, медиальная часть заднегруди и медиальная часть 1-го стернита брюшка отчетливо пунктированы такими же глубокими точками, как и верхняя поверхность тела; расстояние между точками несколько превышает 1.5 диаметра точки, пространство между точками гладкое и блестящее или со слабыми следами микроскульптуры. Отросток переднегруди узкий, несколько ромбовидно расширен перед узко закругленной вершиной, расширенные бока отростка несколько отогнуты к передним тазикам. Заднегрудь посередине едва выпуклая. Бедренная линия средней тазиковой впадины почти достигает вершины метэпистерна. Бедренная линия задней тазиковой впадины по всей длине приближена к заднему краю впадины. Последний стернит брюшка с почти поперечно обрезанной вершиной и довольно хорошо развитыми вдавлениями у основания стернита, без выраженных вторичных половых признаков.

Передняя голень узкая (рис. 27) узкая, едва расширена к вершине, с 8 острыми и длинными зубцами, из которых последний зубец заметно крупнее; тарсальная пластинка умеренно развита, с острым наружным углом. Передние лапки умеренно длинные и узкие; наибольшая ширина 2-го членика несколько превышает на $\frac{1}{4}$ наибольшую ширину скапуса и почти в 2 раза превышает наибольшую ширину соответствующих члеников средних и задних лапок. Коготки всех лапок узкие и длинные. Средние и задние голени едва шире передних, с густым рядом сравнительно тонких шипиков, расположенных по их наружному краю. Бедря умеренно широкие.

Гениталии (рис. 28—31). Эдегус умеренно склеротизован. Термен почти на $\frac{1}{3}$ длиннее последнего стернита брюшка, с умеренно широкой и сравнительно глубокой V-образной вырезкой между латеральными долями. Пенис перед вершиной довольно сильно сужен; непарная лопасть вершинного отверстия пениса относительно короткая.

Самка. Длина 2.2, ширина 1.1, высота 0.8 мм. Внешне отличается от самца только более узкими передними лапками ширина 2-го членика передней лапки заметно меньше наибольшей ширины скапуса, а также формой последнего стернита брюшка, который едва длиннее, чем у самца, и имеет широко закругленную вершину.

Гениталии (рис. 32). Яйцеклад на $\frac{2}{5}$ длиннее последнего стернибрюшка, умеренно склеротизован. Коксит довольно узкий, почти параллельносторонний, только на вершине округло сужен. «Центральная точка» расположена посередине.

Материал. 1 ♂ (голотип) и 2♀, Таджикская ССР, Чиль-Дара, 20 км выше по р. Обхингоу от впадения в р. Сурхэб, 12 VI (Н. Богоявленский).

Изменчивость. Небольшая типовая серия этого вида позволяет обнаружить только изменчивость в конфигурации вооружения передней голени, предпоследний зубец которой всегда наиболее крупный.

Диагноз. *M. pamirensis* sp. n. наиболее близок к *M. subtristis* Easton, *M. tristoides* Easton и *M. jejunos* Reitt. из группы *planisculus*. От *M. subtristis* и *M. tristoides* новый вид отличается половым диморфизмом, выраженным в строении передней лапки, а также строением гениталий самца и самки. Строение гениталий самца и самки, а также выраженные признаки полового диморфизма в строении передних лапок у *M. pamirensis* sp. n. сходны с таковыми у *M. jejunos*, но от последнего вида новый вид отличается узкими передними голеньями, а, кроме того, наибольшая ширина передних лапок у самцов и самок *M. pamirensis* заметно меньше, чем у самцов и самок *M. jejunos*. Все 4 рассмотрен-

ных вида являются близкородственными и специфичными для фауны Средней Азии. Следует также отметить, что строение гениталий самца *M. pamirensis* sp. n. сходно с таковым *M. schweigeri* Jelin. из Турции, но от последнего вида новый вид отличается строением передней голени, а также другими признаками.

***Meligethes potanini* Kirejtshuk, sp. n. (рис. 33—38)**

Самец. Длина 2.1, ширина 1.3, высота 0.8 мм. Продолговато-овальный, почти яйцевидный довольно сильно выпуклый; черный, блестящий; вершины надкрылий, нижняя поверхность, усики и ноги темно-коричневые; покрыт редкими, тонкими и едва заметными белесыми волосками.

Голова сравнительно небольшая, сверху слегка выпуклая. Наличник очень узкий, в виде коричневой блестящей полоски; его передний край относительно глубоко дуговидно выемчатый посередине, с широко закругленными боковыми углами. Поверхность головы довольно густо пунктирована округлыми точками, диаметр которых приблизительно равен диаметру фасетки глаза; расстояние между точками меньше диаметра точки; пространство между точками гладкое и блестящее. Булава усиков небольшая и асимметричная, несколько смещенная наружу при подогнутом состоянии, ее длина несколько меньше наибольшей ширины передней голени.

Переднеспинка (0.6×1.1 мм) почти прямолинейно сужена к широко закругленным передним углам. Ее бока очень узко отогнуты, так что желобок перед узким боковым кантом по ширине едва превышает диаметр точки. Основание переднеспинки выпуклое, особенно в области щитка, задние углы имеют хорошо выраженные вершины. Поверхность переднеспинки реже пунктирована, чем поверхность головы, такими же по размеру и глубине точками; расстояние между точками приблизительно равно 2—3 диаметрам точки; пространство между точками гладкое и блестящее; вдоль всего основания переднеспинки проходит полоска, лишенная пунктировки.

Щиток полукруглый, довольно густо пунктирован очень мелкими точками, пространство между которыми несет отчетливую микроскульптуру.

Надкрылья (1.4×1.3 мм) значительно шире, чем основание переднеспинки, с широко закругленными вершинами. Шовная линия отчетливая, по всей своей длине параллельна шву. Поверхность надкрылий едва гуще пунктирована, чем поверхность переднеспинки, такими же по величине точками; в характере пунктировки заметна тенденция к образованию поперечных рядов, которая особенно ясно выражена в базальной части надкрылий, где помимо поперечной пунктировки наблюдаются едва заметные морщинки перед рядами почек; пространство между точками гладкое и блестящее.

Пигидий со сравнительно узкой, закругленной вершиной; его поверхность мелко зернистая, с густыми короткими волосками.

Нижняя поверхность едва светлее верхней, гуще пунктирована очень мелкими и менее глубокими точками; только поверхность отростка переднегруди, а также медиальные части заднегруди и 1-го стернита брюшка так же густо пунктированы, как верхняя поверхность такими же по величине и глубине точками. Отросток переднегруди сравнительно широкий, несколько расширен перед широко закругленной вершиной, его наибольшая ширина несколько больше наибольшей ширины передней голени. На переднегруди заметны углубления для вкладывания булавы усиков, имеющие отчетливый медиальный гребень. Заднегрудь в дистальной половине слегка треугольно углублена, со слабой медиальной бороздкой на дне углубления. Бедренная линия задней тазиковой

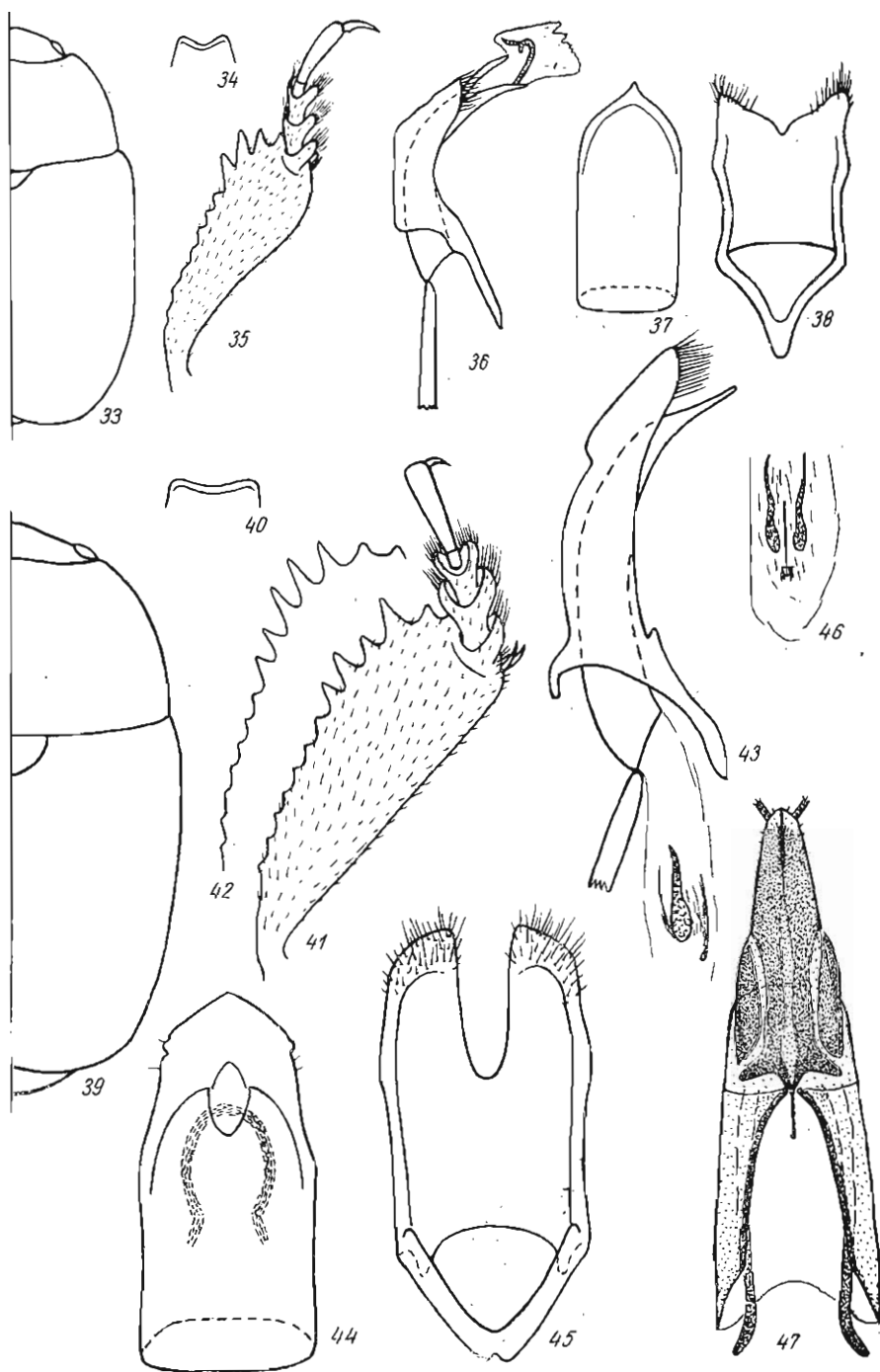


Рис. 33—47. *Meligethes* Steph.

33—38 — *M. potanini* sp. n., ♂ (33 — контуры правой стороны тела; 34 — передний край головы; 35 — передняя голень и лапка; 36 — эдеагус сбоку; 37 — пенис с дорсальной стороны; 38 — тегмен с вентральной стороны); 39—47 — *M. initialis* sp. n. (♂: 39 — контуры правой стороны тела; 40 — передний край головы; 41 и 42 — передняя голень и лапка; 43 — эдеагус сбоку; 44 — пенис с дорсальной стороны; 45 — тегмен с вентральной стороны; 46 — арматура внутреннего мешка пениса; ♀: 47 — яйцеклад с вентральной стороны).

впадины едва отходит от заднего края впадины, но почти по всей длине она параллельна заднему краю. Последний стернит брюшка очень широко закруглен на вершине, с хорошо развитыми дуговидными вдавлениями, без выраженных вторичных половых признаков.

Передняя голень (рис. 27) довольно узкая в базальной части и сравнительно резко расширена перед вершиной, по ее наружному краю проходит ряд относительно широких и коротких зубчиков, апикальные 3 зубчика значительно длиннее предыдущих; тарсальная пластинка довольно хорошо выражена, с острым наружным углом. Первые 3 членика передней лапки едва шире соответствующих члеников средних лапок и заметно шире первых 3 члеников задних лапок. Коготки всех лапок довольно длинные, едва утолщенные при основании. Все бедра довольно широкие. Средние и задние голени несколько шире передних и несут неправильный ряд шипиков по наружному краю, которые наиболее густо расположены на коротком участке за серединой голеней.

Гениталии (рис. 36—38). Эдеагус хорошо склеротизован. Термен приблизительно равен по длине последнему стерниту брюшка; его латеральные доли сужены и едва отставлены друг от друга, вырезка между ними V-образная, широкая и неглубокая. Пенис параллельно-сторонний, округло сужен к заостренной вершине.

Самка неизвестна.

Материал. 1 ♂ (голотип), Китай, Сычуань, между Кандином и Янем: «долина р. Моа-Нью-Хоу, 20.VII 1893» (Г. Потанин).

Диагноз. *M. potanini* sp. n., а также *M. tilmani* Easton занимают особое положение среди видов групп *difficilis* и *politus*. Эти виды хорошо отличаются друг от друга по строению гениталий самца, но по остальным признакам показывают большое сходство, что позволяет предполагать их близкое родство. По многим признакам оба вида сходны с видами группы *difficilis sensu* Easton, 1955; Spornraft, 1967. Однако широкий отросток переднегруди редко встречается у видов палеарктической группы *difficilis*, но свойственен для всех индо-малайских видов из группы *politus*. Кроме того, для видов группы *difficilis* характерны блестящие полосы, свободные от пунктировки, расположенные у задних углов переднеспинки, но сплошная блестящая полоска вдоль основания переднеспинки специфична для видов группы *politus* и отсутствует у видов *difficilis*. Поперечно-морщинистая поверхность надкрылий и поперечная пунктировка так же, как и блестящая полоска вдоль основания переднеспинки, не свойственны видам группы *difficilis*,* но встречается у ряда видов группы *politus*. Следует также отметить, что для многих видов группы *politus* характерна светлая окраска покровов, тогда как *M. tilmani* и *M. potanini* sp. n. имеют черную или темно-коричневую окраску покровов.

Meligethes initialis Kirejtshuk, sp. n. (рис. 39—47)

Самец. Длина 2.9, ширина 1.6, высота 1.0 мм. Продолговато-овальный; довольно сильно выпуклый; черный, с очень слабым блеском; передние голени, лапки и усики коричневые; покрыт густыми рыжеватыми волосками, из-за которых покровы тела кажутся слегка бархатистыми.

Голова сравнительно небольшая, умеренно выпуклая. Передний край наличника слабо дуговидно выемчатый посередине, с округлыми боковыми углами. Поверхность головы очень густо пунктирована округ-

* Кроме указанных *M. tilmani* и *M. potanini* sp. n. поперечная пунктировка надкрылий отмечена также у *M. shimayamai* Hisam. (*Hisamatsu*, 1964) и *M. luctifer* Reitt. (Reitter, 1872). Однако последняя из перечисленных форм уродлива, а положение *S. shimayamai* в системе подрода *Meligethes* Steph. остается невыясненным.

лыми точками, диаметр которых приблизительно равен диаметру фасетки глаза; расстояние между точками несколько меньше диаметра точки; пространство между точками с отчетливой микроскульптурой. Булава усиков умеренно развита, правильно продолговато-овальная, ее длина равна наибольшей ширине передней голени.

Переднеспинка (0.8×1.6 мм) с округло сужающимися кпереди, узко окантованными боками. Основание переднеспинки равномерно выпуклое, задние углы тупые, очень раскрыты, с плохо выраженными вершинами. Поверхность переднеспинки так же густо пунктирована, как поверхность головы, такими же точками; узкое пространство между точками с отчетливой микроскульптурой.

Щиток полукруглый; так же отчетливо и так же густо пунктирован, как и остальная верхняя поверхность.

Надкрылья (1.7×1.6 мм) у основания едва шире переднеспинки. Пришовная линия плохо выражена и очень сильно приближена ко шву по всей своей длине. Плечевые бугорки хорошо развиты. Вершины надкрылий очень поперечные, широко закругленные. Поверхность надкрылий едва гуще пунктирована, чем остальная верхняя поверхность; пространство между точками с отчетливой микроскульптурой.

Пигидий с широко закругленной вершиной; его поверхность густо пунктирована очень маленькими округлыми точками; пространство между точками с густой, рельефной микроскульптурой. Поверхность возле вершины пигидия несет густые и длинные рыжеватые волоски.

Нижняя поверхность так же отчетливо пунктирована, как и верхняя, такими же по величине и глубине точками; пространство между точками с отчетливой микроскульптурой; только поверхность отростка переднегруди и срединная часть заднегруди значительно реже пунктированы, а пространство между точками на этих структурах гладкое и блестящее. Отросток переднегруди умеренно широкий, едва расширен перед узко закругленной вершиной. Углубления переднегруди для вклидывания булавы усиков едва выражены, со слабым гребнем по медиальному краю. Заднегрудь посередине котловидно углублена, с глубокой медиальной бороздкой на дне углубления. Бедренная линия задней тазиковой впадины едва дуговидно отставлена от заднего края впадины; длина затазиковой поверхности задних тазиков составляет $\frac{1}{6}$ длины 1-го сегмента брюшка. Вершина последнего стернита брюшка очень широко закругленная, почти прямая; посередине заднего края последнего стернита заметен маленький округлый блестящий бугорок, вдавления у основания стернита довольно хорошо развиты.

Передняя голень (рис. 41) не очень сильно расширена, красновато просвечивающая; зубцы по ее наружному краю сравнительно небольшие, только апикальные 5 зубцов крупнее и имеют заостренные вершины, из них предпоследний и 4-й от вершины зубцы более выступающие; тарсальная пластинка слабо развита. Передняя лапка укороченная, ширина ее 2-го членика на $\frac{1}{4}$ меньше наибольшей ширины отростка переднегруди. Первые 3 членика средней лапки едва, а первые 3 членика задней лапки значительно уже, чем соответствующие членики передней лапки. Коготки сравнительно короткие и утолщенные. Все бедра очень широкие. Средние и задние голени несколько уже передних, по наружному краю они несут очень густой ряд довольно утолщенных и умеренно длинных шипиков, который окружают длинные волоски.

Гениталии (рис. 43—46). Эдеагус, особенно penis сильно склеротизован. Тегмен почти вдвое длиннее последнего стернита брюшка, с глубокой U-образной вырезкой между латеральными долями. Penis без отчетливой стреловидной вершины, парные лопасти вершинного отверстия penis отставлены от вершины. В арматуре внутреннего мешка penis заметны 2 отчетливые, изогнутые пластинки, расположенные под углом друг к другу.

Самка. Внешне отличается от самца более узкой передней лапкой, едва углубленной посередине заднегруди, а также формой последнего стернита брюшка и отсутствием на его вершине блестящего бугорка. Ширина 2-го членика передней лапки приблизительно равна $\frac{1}{2}$ наибольшей ширины отростка переднегруди, ширина соответствующих члеников средней и задней лапок несколько уже передних. Заднегрудь очень слабо углублена в дистальной трети, без отчетливой медиальной бороздки, причем пунктировка заднегруди значительно гуще, чем пунктировка заднегруди у самца. Последний стернит брюшка длиннее, с широко закругленной вершиной.

Гениталии (рис. 47). Яйцеклад сравнительно слабо склеротизован, его длина более чем вдвое превышает длину последнего стернита брюшка. Коксит узкий, равномерно сужается к едва притупленной вершине. Стили расположены апикально. «Центральная точка» находится посередине яйцеклада.

Материал. 3 ♂, 3 ♀ (голотип ♂), Китай, Сычуань, Кандин («Да-Цзянь-Лу»), 1 VII 1893 (Г. Потанин); 2 ♂, 6 ♀, там же, 27 VI 1893 (Г. Потанин); 4 ♂, 3 ♀, там же, 23 VI 1893 (Г. Потанин); 1 ♀, там же, 21 V 1893 (Г. Потанин); 1 ♂, там же, между Кандином и Янем («между Сяо-Шин-Фа и Да-Дзянь-Лу»), 13 VII 1893 (Г. Потанин); 1 ♀, там же, между Кандином и Янем («между Мунги и Чи-Фа»), 12 VIII 1893 (Г. Потанин); 1 ♀, там же, между Кандином и Янем («дол. р. Фубань-Хо»), 6 VIII 1893 (Г. Потанин).

Изменчивость. Длина 2.4—3.1, ширина 1.6—1.9, высота 1.0—1.2 мм. Наибольшая изменчивость наблюдается в величине 5 апикальных зубцов передней голени, которые иногда очень слабо развиты либо же 1 или несколько из этих зубцов очень длинные и острые. Углубление заднегруди у некоторых самок не выражено, а у некоторых оно достигает такой степени развития, как и у самцов. То же можно сказать о углублении заднегруди самца, а также о ширине передних лапок как у самца, так и у самки. Таким образом, надежное определение пола у этого вида возможно только при использовании признаков строения последнего стернита брюшка и строения гениталий.

Диагноз. *M. initialis* sp. n. относится к группе видов *umbrosus*. По особенностям строения яйцеклада и вторичным половым признакам этот вид сходен с *M. umbrosus* Sturm, а по особенностям строения эдеагуса — с *M. mus* Reitt. Тем не менее *M. initialis* sp. n. от многих видов группы *umbrosus* отличается сравнительно узкой передней голенью (только у *M. astiscus* Easton передняя голень такая же узкая, как у *M. initialis* sp. n.), а также отсутствием характерных для видов этой группы бугорков в передней части заднегруди самца. От *M. umbrosus* новый вид отличается, помимо конфигурации передней голени, тем, что бедренная линия задней тазиковой впадины только едва отступает от заднего края впадины (как у *M. pharetra* Easton и *M. privus* Kirejtsh.), а также особенностями строения эдеагуса самца. От *M. mus* новый вид отличается более крупными размерами, конфигурацией бедренной линии задней тазиковой впадины, особенностями строения яйцеклада и вторичными половыми признаками.

Meligethes intermixtus Kirejtshuk, sp. n. (рис. 48—54)

Самец. Длина 1.8, ширина 1.0, высота 0.7 мм. Продолговато-овальный, почти параллельносторонний; довольно сильно выпуклый; черный, со слабым блеском на надкрыльях; ноги светлее красновато-коричневые; густо покрыт очень тонкими золотистыми волосками.

Голова сравнительно широкая, сверху уплощенная. Передний край наличника дуговидно выемчатый, с широко закругленными боковыми углами. Поверхность головы очень густо пунктирована округлыми точ-

ками, диаметр которых приблизительно равен диаметру фасетки глаза; расстояние между точками меньше диаметра точки; пространство между точками с очень тонкой и отчетливой микроскульптурой. Булава усиков продолговато-овальная, почти яйцевидная; ее длина превышает, а ширина почти равна наибольшей ширине отростка переднегруди.

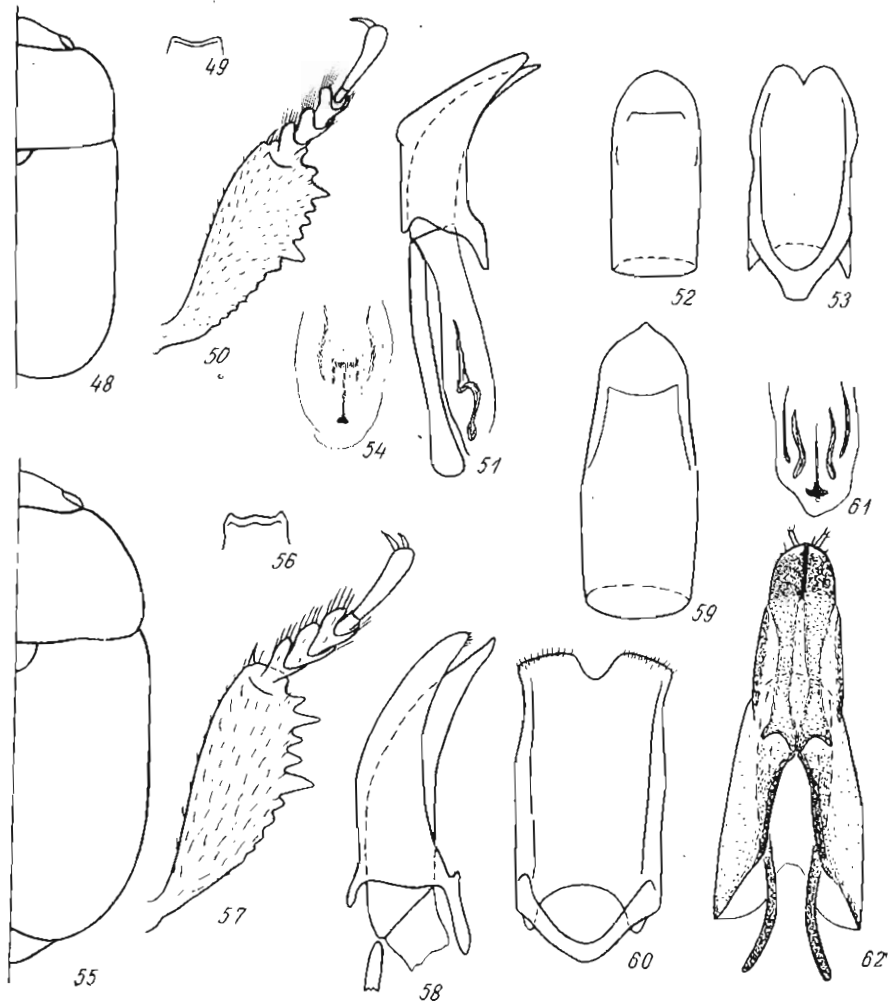


Рис. 48—62. *Meligethes* Steph.

48—54 — *M. intermixtus* sp. n., ♂ (48 — контуры правой стороны тела; 49 — передний край головы; 50 — передняя голень и лапка; 51 — эдеагус сбоку; 52 — пенис с дорсальной стороны; 53 — тегмен с вентральной стороны; 54 — арматура внутреннего мешка пениса); 55—62 — *M. abiens* sp. n. (♂: 55 — контуры правой стороны тела; 56 — передний край головы; 57 — передняя голень и лапка; 58 — эдеагус сбоку; 59 — пенис с дорсальной стороны; 60 — тегмен с вентральной стороны; 61 — арматура внутреннего мешка пениса; ♀: 62 — яйцеклад с вентральной стороны).

Переднеспинка (0.5×1.0 мм) несколько сужена кпереди и очень слабо сужена к задним углам. Задний край переднеспинки, особенно в области цинтка выпуклый; задние углы очень раскрыты, с неотчетливой, почти закругленной вершиной. Бока переднеспинки очень узко окантованы. Поверхность переднеспинки так же густо пунктирована, как поверхность головы, такими же по величине и глубине точками; пространство между точками с рельефной микроскульптурой.

Щиток полукруглый; так же густо пунктирован, как и остальная верхняя поверхность, но менее глубокими точками; пространство между точками с отчетливой микроскульптурой.

Надкрылья (1.4×1.0 мм) едва шире переднеспинки. Плечевые бугорки умеренно развиты. Пришовная линия очень слабо выражена и сильно приближена ко шву по всей своей длине. Вершины надкрылий очень широко закруглены, их наружные края едва скошены. Поверхность надкрылий так же густо пунктирована, как поверхность головы и переднеспинки, но в основании надкрылий заметна едва выраженная тенденция к образованию поперечных рядов точек; пространство между точками с менее отчетливой микроскульптурой, чем на голове и переднеспинке.

Пигидий с узко закругленной вершиной; неотчетливо пунктирован очень мелкими точками; пространство между точками мелкозернистое. Поверхность пигидия так же густо опушена, как и остальная верхняя поверхность.

Нижняя поверхность, за исключением отростка переднегруды, срединной части заднегруды и 1-го стернита брюшка, разбросанно пунктирована очень мелкими и неглубокими точками, пространство между которыми с достаточно отчетливой микроскульптурой; поверхность отростка переднегруды, срединной части заднегруды и 1-го стернита брюшка так же пунктированы, как и верхняя поверхность, такими же по величине и глубине точками, пространство между которыми имеет только следы пунктировки, причем посередине заднегруды пунктировка становится очень редкой (расстояние между точками превышает 2.5—3.0 диаметра точки), а пространство между точками гладкое и блестящее. Отросток переднегруды сравнительно узкий, несколько ромбовидно расширен перед узко закругленной вершиной; его наибольшая ширина меньше ширины булавы усика. Заднегрудь довольно сильно котловидно углублена в дистальной половине, с валками по бокам углубления. Бедренная линия задней тазиковой впадины дуговидно отставлена от заднего края впадины, причем длина тазиковой поверхности превышает $\frac{1}{3}$ длины 1-го стернита брюшка. Последний стернит брюшка с хорошо развитым гребнем, несколько отставленным от вершины стернита, размер этого гребня едва превышает длину булавы усиков.

Передняя голень (рис. 50) умеренно расширена, в дистальной половине несет 2 более выступающих зубчика, разделенных 3 небольшими зубчиками. Передние лапки едва шире средних и задних; ширина 2-го членика передних лапок едва больше ширины скануса. Средние и задние голени почти такой же ширины, как и передние, их наружный край несет очень густой ряд слабо утолщенных и умеренно длинных шпиков. Все бедра умеренно широкие, только на $\frac{1}{4}$ шире передних голеней.

Гениталии (рис. 51—54). Эдеагус сравнительно слабо склеротизован. Длина тегмена немного больше длины последнего стернита брюшка; латеральные доли тегмена несколько сужены к широко закругленным вершинам, с неглубокой V-образной вырезкой между ними. Пенис с широко закругленной вершиной.

Материал. 1 ♂ (голотип), Киргизская ССР, 40 км юго-восточнее Нарына, хр. Атбаша, 2700 м 14 VII 1966 (Е. Гурьева).

Диагноз. *M. intermixtus* sp. n. принадлежит группе *lugubris*. По многим признакам наружного строения, включая вторичные половые признаки, новый вид близок к *M. gagathinus* Eg., но отличается от последнего более широкой булавой усиков, значительно более узким отростком переднегруды, треугольным углублением в дистальной части заднегруды, широкой тазиковой поверхностью на 1-м стерните брюшка, более узкими передними лапками самца, а также особенностями строе-

ния гениталий самца. Кроме того, следует отметить, что от всех видов группы *lugubris M. intermixtus* sp. n. отличается признаками строения эдеагуса, которые частично сходны с таковыми *E. exilis* Sturm и *M. junereus* Jelinek из группы *exilis*.

Meligethes abiens Kirejtshuk, sp. n. (рис. 55—62)

Самец. Длина 2.5, ширина 1.3, высота 0.7 мм. Продолговато-овальный, умеренно выпуклый; черный, блестящий; ноги и усики едва светлее (смолянисто-коричневые); умеренно густо покрыт плохо заметными, короткими золотистыми волосками.

Голова сверху слегка выпуклая. Передний край узкого наличника двухвыемчатый, с заостренными боковыми углами. Поверхность очень густо пунктирована округлыми точками, диаметр которых равен диаметру фасетки глаза; расстояние между точками приблизительно равно $\frac{1}{2}$ диаметра точки; пространство между точками со сглаженной микро-скульптурой. Длина усика меньше ширины головы, булава усика небольшая, почти правильно овальная, ее длина едва больше ее ширины и приблизительно равна наибольшей ширины отростка переднегруди.

Переднеспинка (0.7×1.2 мм) сильно округло сужена кпереди и едва сужена у задних углов. Узкоокантованные бока переднеспинки едва заметны при осмотре сверху. Основание переднеспинки выпуклое, с небольшими выемками по бокам от щитка; задние углы широко закруглены. Поверхность переднеспинки так же густо пунктирована, как и поверхность головы, такими же по величине и глубине точками; микро-скульптура особенно хорошо заметна у основания переднеспинки, а к вершине выраженность микро-скульптуры ослабевает.

Щиток полукруглый, отчетливо пунктирован только перед самой вершиной, пространство между точками с хорошо выраженной микро-скульптурой.

Надкрылья (1.5×1.3 мм) заметно шире основания переднеспинки, наиболее широкие посредине. Плечевые бугорки хорошо развиты. Пришовная линия отчетливо заметна, по всей своей длине она сильно приближена к шву. Поверхность надкрылий значительно реже пунктирована, чем поверхность переднеспинки; точки на надкрыльях почти в 2 раза крупнее, чем на переднеспинке, но менее глубокие; расстояние между точками приблизительно равно одному диаметру точки, в пунктировке заметна тенденция к образованию поперечных рядов точек, которая особенно хорошо выражена в базальной половине, причем перед рядами точек иногда очень хорошо заметны поперечные морщинки; пространство между точками с сильно сглаженной микро-скульптурой. Окраска надкрылий с коричневатым оттенком.

Пигидий с закругленной вершиной, его поверхность мелкозернистая.

Нижняя поверхность, за исключением неясно пунктированных боков заднегруди и последних 2 стернитов брюшка, отчетливо пунктирована очень крупными и довольно глубокими точками; диаметр точки в 2—3 раза превышает диаметр фасетки глаза, причем особенно крупные точки находятся посредине углубления заднегруди; очень узкое пространство между точками с отчетливой рельефной микро-скульптурой. Отросток переднегруди очень слабо округло расширен перед широко закругленной вершиной; его наибольшая ширина приблизительно равна наибольшей ширине передней голени. Заднегрудь в дистальной половине треугольно углублена. Бедренная линия задней тазиковой впадины едва отходит от заднего края впадины. Последний стернит брюшка с широко закругленной вершиной и со сравнительно плохо развитыми вдавлениями у его основания.

Передняя голень (рис. 57) умеренно расширена, с 2 более выступающими зубцами в дистальной половине, которые разделены 2 менее выступающими зубчиками. Передняя лапка умеренно расширена, ее 2-й членик в 2 раза уже передней голени. Средние и задние лапки почти вдвое уже передних. Средние и задние голени несколько шире передних, с густым рядом не сильно утолщенных и умеренно удлинненных шипиков по их наружному краю. Все бедра приблизительно в 1.5 раза шире передних голеней.

Гениталии (рис. 58—61). Эдеагус хорошо склеротизован. Тегмена короче последнего стернита брюшка, короткие латеральные доли тегмена несколько расставлены друг от друга, с широкой U-образной вырезкой между ними. Пенис округло сужен перед заостренной вершиной. Арматура внутреннего мешка пениса очень слабо развита.

Самка. Внешне отличается от самца более узкими передними лапками и значительно более мелкими точками на заднегруди. Кроме того, углубление заднегруди самки, в отличие от такового у самца, едва выражено.

Гениталии (рис. 62). Яйцеклад едва длиннее последнего стернита брюшка, очень слабо склеротизован. Коксит узкий и почти параллельносторонний, округло сужен только перед самой вершиной. Стили умеренно длинные и расположены апикально.

Материал. 1 ♂, 3 ♀ (голотип ♂), Чувашская АССР, Цивильск, 27 VI 1895 (А. Чекановский); 1 ♀, там же, 22 VI 1875 (Ксенжапольский).

Изменчивость. Длина 2.4—2.7, ширина 1.3—1.4, высота 0.7 мм. Для всех экземпляров характерна едва коричневатые надкрылья. Изменчивость наблюдается в выраженности микроскульптуры на поверхности переднеспинки (у некоторых экземпляров микроскульптура почти не заметна). Наблюдается также изменчивость в строении передней голени: в ряде случаев между 2 более выступающими зубцами находятся 3 сравнительно небольших зубчиков, кроме того, у одного экземпляра зубчики передней голени значительно меньше, чем у голотипа, и очень слабо отличаются друг от друга.

Диагноз. Отсутствием вторичных половых признаков в строении последнего стернита брюшка, особенностями строения эдеагуса и слегка коричневатым оттенком в окраске надкрылий *M. abiens* sp. n. сходен с видами группы *fumatus*. Однако очень хорошо выраженной поперечной пунктировкой и ясно заметными морщинками на надкрыльях, коротким опушением, а также конфигурацией переднего края наличника новый вид сходен с видами группы *lugubris*, при этом он наиболее похож на *M. norvegicus* Easton,* от которого хорошо отличается более рассеянной и менее глубокой пунктировкой надкрылий, характерной формой наличника, особенностями пунктировки заднегруди самца, а также особенностями строения гениталий самца и самки.

Meligethes chinensis Kirejtshuk, sp. n. (рис. 63—69)

Самец. Длина 3.0, ширина 1.7, высота 0.9 мм. Продолговато-овальный, довольно сильно вытянутый, слабо выпуклый; темно-коричневый, с сильным бронзовым блеском, просвечивающие бока переднеспинки, усики и ноги светлее (рыжие); умеренно густо покрыт короткими рыжеватыми волосками.

Голова сверху уплощена. Передний край наличника слабо дуговидно выемчатый, с узко закругленными боковыми углами. Поверхность головы густо пунктирована округлыми точками, диаметр которых

* *M. norvegicus* известен автору по материалам из коллекции А. П. Семенова-Тян-Шанского. Экземпляр (♂) этого вида имеет этикетку «Germania».

в 1.5 раза больше диаметра фасетки глаза; расстояние между точками меньше диаметра точки; пространство между точками со сглаженной микроскульптурой. Длина усиков меньше ширины головы, булава усиков правильно продолговато-овальная, ее ширина едва больше наибольшей ширины передней голени, а ее длина несколько больше ее ширины.

Переднеспинка (0.9×1.6 мм) равномерно округло сужена кпереди. Бока переднеспинки широко отогнуты, отогнутые края просвечиваются

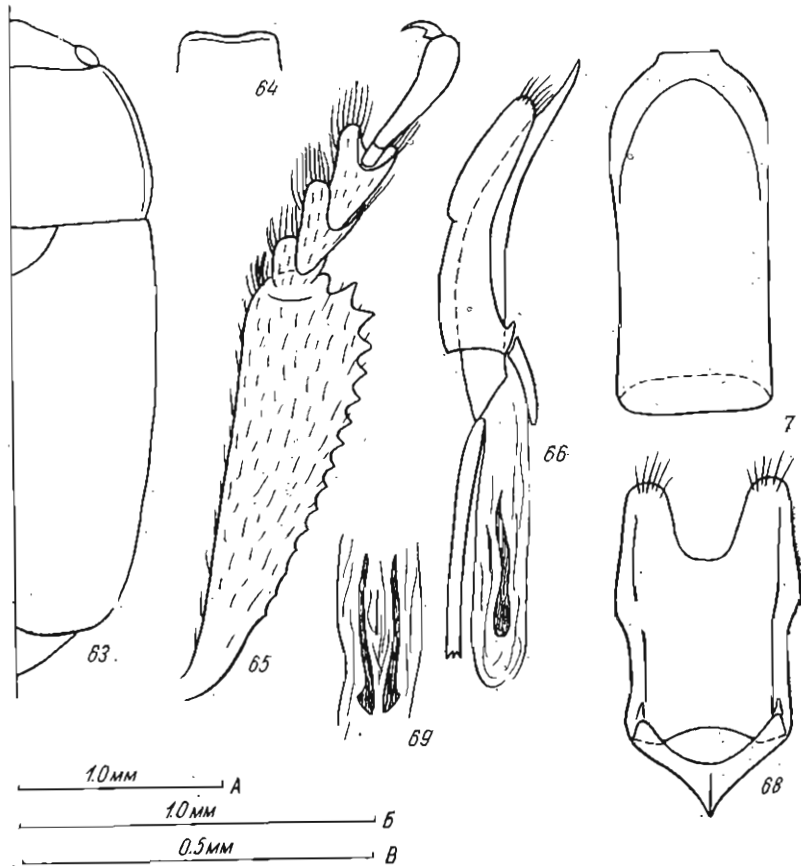


Рис. 63—69. *Meigethes chinensis* sp. n., ♂.

63 — контуры правой стороны тела; 64 — передний край головы; 65 — передняя голень и лапка; 66 — эдеагус сбоку; 67 — пенис с дорсальной стороны; 68 — тегмен с вентральной стороны; 69 — арматура внутреннего мешка пениса.

A — масштаб к рис. 1, 12, 17, 24, 33, 39, 48, 55, 63; B — масштаб к рис. 2, 3, 13, 14, 19, 25, 34, 40, 49, 56, 64; B — масштаб ко всем остальным рисункам.

по ширине превышающей ширину скупуса. Основание переднеспинки почти равномерно выпуклое, только у прямых и отчетливых задних углов оно слегка выемчатое. Поверхность переднеспинки несколько реже пунктирована, чем поверхность головы, такими же по величине и глубине точками; пространство между точками только со следами микроскульптуры.

Щиток полукруглый, отчетливо пунктирован такими же точками, как и на переднеспинки, пространство между точками с отчетливой микроскульптурой.

Надкрылья (2.0×1.7 мм) едва шире переднеспинки, округло сужены перед широко закругленными вершинами. Плечевые бугорки

хорошо развиты. Пришовная линия отчетливая, несколько дуговидно отстоит от шва. Поверхность надкрылий так же густо пунктирована, как поверхность переднеспинки и головы, такими же по величине и глубине точками, но пространство между точками гладкое и блестящее; пунктировка надкрылий имеет едва выраженную тенденцию к образованию поперечных рядов точек и в некоторых местах заметны едва выраженные поперечные морщинки.

Пигидий с широко закругленной и едва отогнутой вершиной, его поверхность пунктирована очень мелкими разбросанными точками, пространство между которыми имеет сглаженную микроскульптуру.

Нижняя поверхность, за исключением отростка переднегруды и срединной части заднегруды, так же пунктирована, как и поверхность пигидия; пространство между точками с отчетливой ячеистой микроскульптурой; отросток переднегруды и срединная часть заднегруды пунктированы такими же точками, как на поверхности надкрылий, причем пространство между точками на отростке переднегруды со следами микроскульптуры, тогда как пространство между точками на заднегруды гладкое и блестящее. Отросток переднегруды узкий, несколько ромбовидно расширен перед заостренной вершиной; расширенные бока слегка отогнуты к передним тазикам; наибольшая ширина отростка едва меньше ширины булавы усиков. Заднегрудь в дистальной половине с медиальным углублением, на дне которого находится отчетливая бороздка. Бедренная линия задней тазиковой впадины по всей своей длине приближена к заднему краю впадины. Последний стернит брюшка с сильно поперечной, почти прямой вершиной, вдавления у его основания умеренно хорошо развиты.

Передняя голень (рис. 65) узкая, едва расширена к вершине, зубчики по ее наружному краю очень маленькие, несколько увеличиваются к вершине. Передние лапки едва шире средних и задних, 2-й членик передних лапок едва шире скапуса. Коготки лапок с отчетливым зубчиком при основании. Средние и задние голени едва шире передних, по наружному краю несут густой ряд умеренно утолщенных и сравнительно коротких шипиков. Бедря более, чем в 1.5 раза шире передних голеней.

Гениталии (рис. 66—69). Эдеагус слабо склеротизован. Тегмен едва длиннее последнего стернита брюшка, с умеренно глубокой и сравнительно широкой U-образной вырезкой между латеральными долями. Пенис с широкой, поперечно обрезанной вершиной. В арматуре внутреннего мешка пениса заметны 2 хорошо склеротизованных пластинки.

Материал. 1 ♂ (голотип), Китай, Сычуань, между Кандином и Янем: «между Мунгу и Чи-Фа, 12.VIII.1893» (Г. Потанин).

Диагноз. *M. chinensis* sp. n. относится к группе видов *denticulatus* (подрод *Odonthogethes* Reitter). Новый вид имеет большое сходство с *M. bourdilloni* Easton и *M. castanescens* Grouv. От *M. bourdilloni* новый вид отличается большими размерами, а также хорошо отличается особенностями строения эдеагуса. От *M. castanescens* *M. chinensis* sp. n. отличается более стройным телом, более темной окраской, менее густым опушением, а также особенностями строения эдеагуса (вершина пениса у *M. castanescens* поперечно обрезанная, как у *M. chinensis* sp. n., но очень узкая; автором был исследован 1 паратип из коллекции Парижского национального музея естественной истории).

ЛИТЕРАТУРА

- Кирейчук А. Г. 1979. Два новых рода и новые виды жуков-блестянок подсем. *Meligethinae* (Coleoptera: Nitidulidae) из Вьетнама. — Эптом, обозр., 58, 2: 355-368.
- Easton A. M. 1955. The *Meligethes* of North Africa, Mém. Soc. Sci. Natur. Phys. du Maroc, n. s., 2: 1—71.
- Easton A. M. 1968. The *Meligethes* of high Nepal (Coleoptera: Nitidulidae). Khumbu Himal., Innsbruck — München, 3, 1: 40-48.

