

Біологія

УДК 595.763.6

О. Г. КИРЕЙЧУК

НОВИЙ ВИД РОДУ *MELIGETHES* STEPHENS (COLEOPTERA, NITIDULIDAE) З ПІВНІЧНО-СХІДНОЇ ТУРЕЧЧИНИ

(Представлено академіком АН УРСР О. П. Маркевичем)

Новий вид описаний за матеріалами Інституту зоології АН Вірменської РСР, які передані для вивчення С. М. Яблоковим-Хизоряном, чім іменем автор і називає цей вид.

Тип зберігається в колекції Інституту зоології АН Вірменської РСР, м. Єреван.

Meligethes (Meligethes) khnzoriani Kirejtshuk, sp. n. (рис. 1)

Самець. Довжина 2,8; ширина 1,5; висота 1,0 мм. Видовжено-овальний, надкрила майже паралельнобічні; дуже опуклий; чорний з слабким полиском; ноги та вусики коричневі; густо опушений рудуватими волосками.

Голова (рис. 1, б) поперечно-трикутна, досить опукла. Наличник має вигляд чорної блискучої смужки, його передній край широко увігнутий. Поверхня голови дуже пунктирована округлими крапками, діаметр їх дорівнює фасетці ока; відстань між крапками ледве досягає діаметра крапки; вузька поверхня між крапками гладенька. Булава вусиків (0,13×0,11 мм) неправильно-овальна.

Передньоспинка (1,4×0,9 мм) поперечна, найширша у базальній третині, її боки рівномірно звужені наперед і ледь округло звужені в задніх кутах. Передній край слабо увігнутий, з широко заокругленими передніми кутами. Задній край майже рівномірно опуклий. Боки вузько окантовані. Поверхня передньоспинки пунктирована трохи густіше, ніж поверхня голови; між крапками — з слідами мікроскульптури.

Щиток напівкруглий, дуже густо пунктирований дрібними крапками, поверхня між ними — з поперечною мікроскульптурою.

Надкрила (1,6×1,5 мм) трохи ширші від передньоспинки, тільки в дистальній третині округло звужені до поперечно-обрізаних вершин. Пришовна лінія виявлена на всій довжині надкрил, досягає тупого шовного кута. Боковий кант такий же вузький, як і боковий передньоспинки. Поверхня у базальній третині пунктирована густо, як і передньоспинка, але до вершин крапок стає менше, поверхня між ними з чіткою, дуже дрібною мікроскульптурою.

Пігідій не виступає за краї надкрил, трикутний, з широко заокругленою вершиною, густо пунктирований та густо опущений, так що його поверхня здається оксамитовою.

Нижня поверхня тіла такого ж кольору, як і верхня; дуже густо пунктирована, відстані між крапками менші від діаметра крапки; поверхня між крапками з слідами мікроскульптури. Відросток передньогрудей трохи розширений перед округлою вершиною. Задньогруді опуклі, з неглибокою медіальною борозенкою. Стегнова лінія задньої

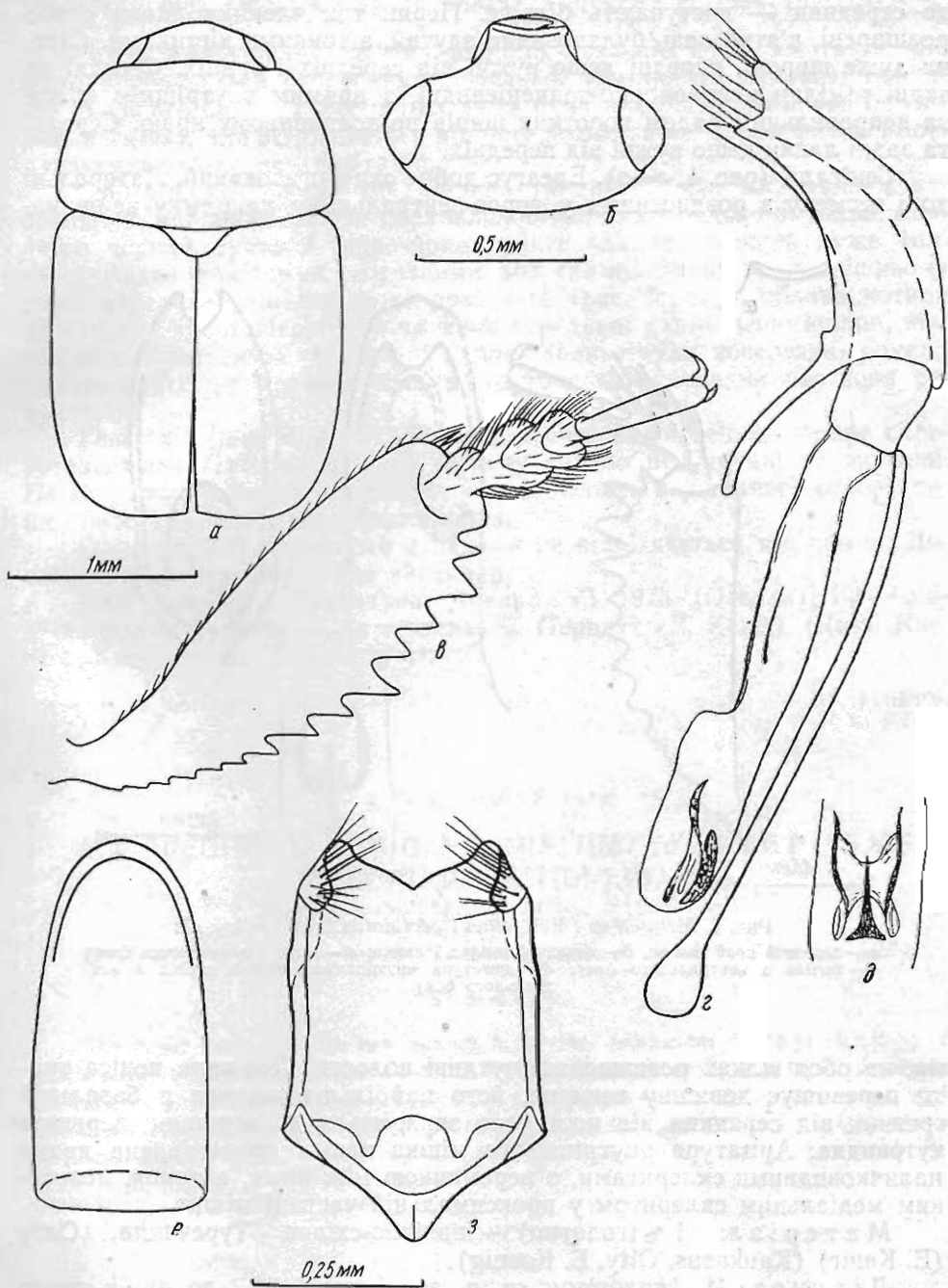


Рис. 1. *Meligethes (Meligethes) khnzoriani* Kirejtshuk, sp. n., ♂:

а — контури тіла; б — голова; в — передня голілка і лапка; г — едеагус збоку; д — арматура внутрішнього мішка пеніса з вентрального боку; е — пеніс з дорсального боку; з — тегмен з вентрального боку.

тазикової западини майже не відступає від її заднього краю. Останній стерніт черевця простий, з обрізаною вершиною.

Передня голілка (рис. 1, в) помірно розширена, з слабо розвинутою тарсальною пластинкою, її зовнішній край озброєний 9 зубцями, з яких два зубці — передостанній та зубець, розташований ближче

до середини — виступають більше. Перші три членики лапки слабо розширені, п'ятий ледь булавоподібно здутий, з тонкими кігтикками. Стегна дуже широкі, передні дещо вужчі від середніх і задніх. Середні та задні гомілки неправильно-трапецієвидні, з прямим внутрішнім краєм та неправильним рядом коротких шипів по зовнішньому краю. Середні та задні лапки дещо вужчі від передніх.

Геніталії (рис. 1, 2—3). Едеагус добре склеротизований. Латеральні доли тегмену з роздвоєними у дорсо-вентральному напрямку вершина-

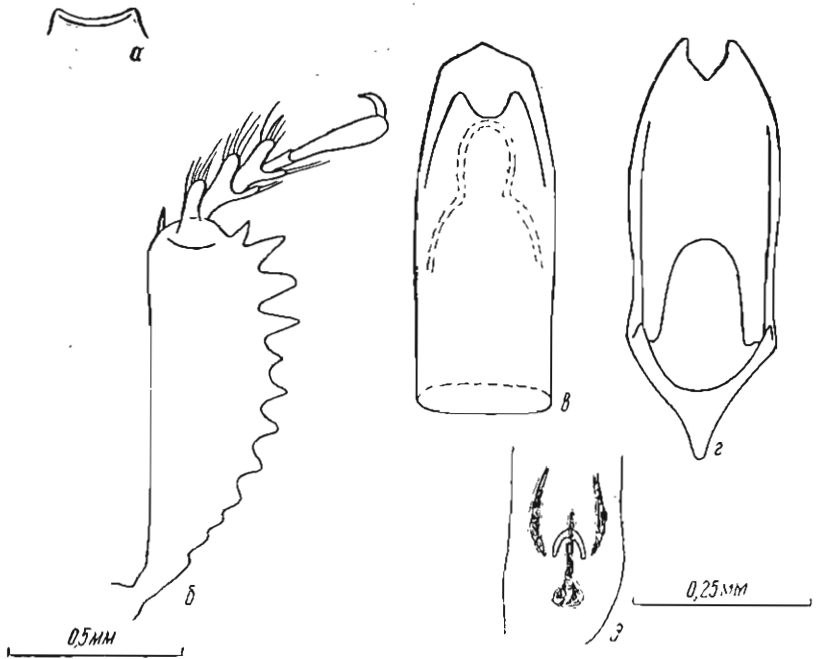


Рис. 2. *Meligethes (Meligethes) pectinatus* Schilsky, ♂:

а — передній край голови, б — передня гомілка і лапка; в — пеніс з дорсального боку; г — тегмен з вентрального боку; д — арматура внутрішнього мішка пеніса з вентрального боку.

ми, на обох гілках розташовані чутливі волоски. Довжина пеніса трохи перевищує довжину тегмена, його найбільша ширина в базальній третині, від середини він поступово звужується до вершини, вершина кутовидна. Арматура внутрішнього мішка пеніса представлена двома паличковидними склеритами, з перемичкою між ними, а також невеликим медіальним склеритом у проксимальній частині мішка.

Матеріал: 1 ♂ (голотип) — північно-східна Туреччина, Олту (Е. Кенір) (Kaukasus, Olty, E. Koenig).

Діагноз. *M. khnzoriany* sp. n. зовні подібний до видів групи *umbrosus*, а також до *M. pectinatus* Schilsky, 1894 і *M. schilskyi* Reitter, 1896. Від останніх новий вид відрізняється опущенням і будовою передньої гомілки (рис. 1, в; рис. 2, б), до того ж *M. pectinatus* і *M. schilskyi* за будовою геніталій самця (рис. 2, в—д) дуже подібний до видів групи *planiusculus*. Незважаючи на те, що озброєння передньої гомілки нового виду подібне до озброєння у видів групи *umbrosus*, від видів цієї групи *M. khnzoriany* sp. n. чітко відрізняється за будовою геніталій, в тому числі арматурою внутрішнього мішка пеніса. Таким чином, *M. khnzoriany* sp. n. займає відокремлене положення, і його не можна віднести до жодної з близьких йому груп.

Meligethes (Meligethes) pectinatus Schilsky, 1894 (рис. 2).

Цей вид габітусом подібний до видів, близьких до *M. umbrosus*, але чітко відрізняється озброєнням передньої гомілки та будовою геніталій. З іншого боку, *M. pectinatus* дуже близький до *M. schilskyi* (група *planiusculus*), але відрізняється від останнього за кольором ніг, формою налічника та будовою геніталій.

С а м ець. Довжина 2,6; ширина 1,6; висота 0,9 мм. Видовжено-овальний, надкрила майже паралельнобічні, дуже сильно опуклий, повністю чорний, густо й рівномірно пунктирований, вкритий дуже тонкими, ледве помітними, короткими волосками. Зубці по зовнішньому краю передньої гомілки дуже розвинені (рис. 2, б), особливо чотири апікальних зубці. Перші три членика передньої лапки дещо ширші, ніж три перші середньої та задньої лапок. Задньогруди посередині опуклі. Останній стерніт черевця простий, дуговидні вдавнення частково редуковані.

Геніталії (рис. 2, в—д). Едеагус досить видовжений і добре склеротизований. Латеральні доли тегмену сильно редуковані та звужені. Пеніс з кутоподібною вершиною; між лопатями вершинного отвору пеніса спостерігається неглибокий виріз.

С а м к а. За зовнішніми ознаками не відрізняється від самця. Досліджений екземпляр — без яйцекладу.

Матеріал: 1♂ — Туреччина, Анкара, VI 1975 (Озелла); 1♀ — північно-східна Туреччина, на південь від Пернаут (Е. Кеніг) (Russ. Kurdist., Kasikorogan (E. Koenig))¹.

Зоологічний інститут
АН СРСР

Надійшло
10.XI 1978 р.

A. G. KIREYCHUK

NEW SPECIES OF THE GENUS *MELIGETHES* STEPHENS
(COLEOPTERA; NITIDULIDAE)
FROM NORTH-EASTERN TURKEY

(Presented by A. P. Markevich, Member Academy of Sciences, Ukrainian SSR)

Summary

The paper deals with the new species *Meligethes khnzoriani* Kirejtshuk, sp. n. which seems to resemble the species of the *umbrosus*-species group and to *M. pectinatus* Schilsky and *M. schilskyi* Reitter (the *planiusculus*-species group). However, male genitalia of the *M. khnzoriani* sp. n. are entirely different from those of the both above-mentioned groups.

¹ Самець *M. pectinatus* переданий П. Аудізіо (P. Audisio, Università di Roma, Italy). Другий екземпляр цього виду зберігається в колекції Інституту зоології АН Вірменської РСР.