

# О КОМПЛЕКСЕ *PODISTRA* (COLEOPTERA, CANTHARIDAE) РОССИИ И ПРИЛЕГАЮЩИХ ТЕРРИТОРИЙ

© 1998 г. С. В. Казанцев

Институт проблем экологии и эволюции РАН, Москва 117071

Поступила в редакцию 10. 02. 97 г.

Подвергнута ревизии надвидовая систематика мягкотелок комплекса *Podistra* Motschulsky, 1839 трибы Cantharini. Комплекс отличается от прочих Cantharini целым рядом признаков, включая строение латерофиз и дорсальной стенки эдеагуса. В результате *Pseudoabsidia* Wittmer, 1969 перенесен в *Podistra* в качестве подрода *P. (Pseudoabsidia)* Wittmer, stat. n. Описаны новые виды *P. (s. str.) rufomaculata* sp. n., *P. (Pseudoabsidia) arnoldii* sp. n., *P. (Pseudoabsidia) cherkessica* sp. n., и *P. (Pseudoabsidia) ossetica* sp. n. (все Северо-западный Кавказ). *Absidia carinthiaca* Wittmer переносится в *Pakabsidia* Wittmer, 1972; *Absidia unicolor* Falderman и *A. caucasica* Ganglbauer переносятся в *Podistra* subg., *Pseudoabsidia*; а *Podistra rupicola* (Kiesenwetter) – в *P. (Hemipodistra)*. Приведена определительная таблица надвидовых таксонов комплекса *Podistra* России и прилегающих территорий, включая Закавказье и Центральную Европу, а также полный список видов упомянутого региона.

К комплексу *Podistra* относится несколько палеарктических родов жуков-мягкотелок, объединяемых не только габитуально, но и по ряду важнейших морфологических признаков, включая строение эдеагуса. Некоторые таксономисты предпочитают рассматривать большинство из них как подроды (Dahlgren, 1981), в то время, как другими продолжают устанавливаться новые родовые таксоны (Wittmer, 1972, 1978). Настоящая работа является попыткой анализа признаков надвидовой категории этой группы родов, практически все из которых представлены в Российской Федерации и государствах, образовавшихся в пределах бывшего СССР, в первую очередь, за Кавказским хребтом.

В процессе работы были изучены морфологические особенности всех видов *Podistra* России и государств СНГ, а также, для полноты охвата группы, все известные европейские виды (*rupicola* Kiesenwetter, *birnbacheri* Krauss, *pentheri* Ganglbauer, *prolixa* Maerkerl, *carinthiaca* Wittmer).

В статье используются следующие сокращения: ЗИН – Зоологический институт РАН, С.-Петербург; ЗММУ – Зоологический музей МГУ; ЗМН – Зоологический музей, Новосибирск; СВК – коллекция автора.

Род *Podistra* был описан Мочульским под псевдонимом T. Victor по его собственным сборам из Восточного Кавказа (Мочульский, 1839). Типовым видом рода послужил бескрылый и коротконадкрылый *D. alpina*. Через несколько лет Мюльсантом в работе, посвященной мягкотелкам Франции, был установлен родовой таксон *Absidia* для *Cantharis pilosa* (Mulsant, 1862). Автору не пришло в голову сравнить его с описанным с Кав-

каза *Podistra*, хотя весьма скоро близость двух таксонов была обнаружена Крауссом и подтверждена Гангльбауэром, вследствие чего второй таксон стал употребляться для крылатых и длиннонадкрылых видов, а одновременно введенный третий надвидовой таксон – *Hemipodistra* – для форм с длиннонадкрылыми самцами и коротконадкрылыми самками (Heikertinger, 1922; Ganglbauer, 1931).

Мягкотелки группы *Podistra* имеют весьма однотипный облик и довольно легко узнаются среди прочих палеарктических Cantharidae. Общими для них принято считать строение тонких цилиндрических антенн, вытянутого ланцетовидного последнего членика щупиков, обычно продольной, с выраженными углами и окаймленной по всем краям переднеспинки, наличие длинных стоячих волосков вторичного опушения надкрылий, простых или снабженных небольшим тонким зубчиком у основания внутренних коготков, эдеагуса с довольно характерным строением парамер и своеобразно развитыми латерофизами и пр. Нужно отметить, что строение копулятивного аппарата самца до сих пор использовалось лишь для межвидового разделения. Изучение группы, однако показало, что высокогорным формам наряду с редукцией надкрылий также свойственно уменьшение относительной длины вершинного членика челюстных щупиков и приобретение им округлой, заостренной к вершине и лишь слегка уплощенной формы. Этим же высокогорным формам (*P. alpina*, *P. rupicola*) свойственны лишённые первичного, более короткого и прилегающего, опушения надкрылья. У горных кавказских представителей группы также явно наблюдается тенденция к редукции обычно резко

выраженного окаймления боковых сторон перед-непинки. Описанный недавно из Северной Африки из этой же группы род *Sidabia* (Svihla, 1994) отличается совершенно иным строением коготков, а именно, раздвоением внутреннего коготка в обоих полах. Причем несмотря на все указанные выше отклонения формы, обладающие ими, по совокупности признаков, включая строение эдеагуса, остаются типичными представителями комплекса *Podistra*.

В то же время анализ строения эдеагуса выявил две общие для всех без исключения жуков этой группы особенности: латерофизы не разделены, как у большинства остальных *Cantharini*, в частности у *Cantharis* Linne, на две отдельные части, а слиты в единую структуру и в вершинной части часто затемнены; дорсальная же стенка в своей вершинной части изнутри дополнительно склеротизована, в результате чего также в той или иной степени затемнена.

Таким образом, мы видим, что использование традиционных характеристик для диагностики группы (формы вершинного членика челюстных щупиков, опушения надкрылий и пр.) довольно таки затруднительно, и приходим к заключению о необходимости учета всего комплекса признаков, неотъемлемой частью которого является строение мужского копулятивного аппарата. На желательность такого пересмотра указывали и авторы соответствующей статьи в "Определителе насекомых Дальнего Востока СССР" (Медведев, Рывкин, 1992).

Наиболее существенными морфологическими признаками, лежащими в основе традиционной надвидовой дифференциации в этой группе мягкотелок являются следующие (указаны в порядке описания родовых таксонов, обособивших соответствующие формы): степень укороченности надкрылий (степень редукции крыльев) в обоих полах или в одном из них (*Absidia* Mulsant, 1862 и *Hemipodistra* Ganglbauer, 1922); отсутствие зубца на основании внутреннего коготка (*Pseudoabsidia* Wittmer, 1969); отсутствие специальных, по всей видимости, феромонных, оголенных участков на антеннах самцов (*Pakabsidia* Wittmer, 1972).

Выводы, полученные в результате изучения группы *Podistra* в плане его надвидовой классификации, могут быть сведены к следующему. Прежде всего, обращает на себя внимание явная обособленность *Pakabsidia*, который в дополнение к особенностям строения антенн обладает и иным типом эдеагуса. У типового вида рода *Pakabsidia* *swatensis* Wittmer отростки латерофиз эдеагуса широко расставлены, а вершина дорсальной стенки не утолщена и неокрашена, что свойственно прочим *Cantharinae* и несвойственно *Podistra*. Род представлен в регионе видами *P. olexai* Svihla с характерными для рода антеннами и

эдеагусом и *Pakabsidia carinthiaca* (Wittmer), comb. n. Широко расставленные отростки латерофиз эдеагуса последнего в сочетании с нехарактерной для *Podistra* внутренней поверхностью вершины дорсальной стенки заставляют в предварительном порядке перенести этот вид в *Pakabsidia*, несмотря на отличия в строении антенн, членики которых снабжены (феромонными?) голыми площадками, как у *Podistra*. Возможно, *P. carinthiaca* заслуживает выделения в особый надвидовой таксон, может быть, и вне *Pakabsidia*. Этот вопрос может быть решен после специального исследования биологической и таксономической значимости присутствия оголенных площадок на антеннах самцов: общеизвестно наличие видов с обоими типами антенн в таких родах, как *Cantharis* Linne или *Themus* Motschulsky.

Все прочие таксоны группы могут быть классифицированы по всем параметрам в отдельности (по длине надкрылий, наличию зубца у основания внутреннего коготка передней лапки самца, наконец, по строению эдеагуса) следующим образом.

1) По длине надкрылий все таксоны легко делятся на три подгруппы: с укороченными надкрыльями в обоих полах (*alpina*, *circassicola*, *starcki*, *rufomaculata* sp. n. *rupicola*); с укороченными надкрыльями лишь у самок (*birnbacheri*, *ossetica* sp. n.) и с нормально развитыми надкрыльями, закрывающими все брюшко в обоих полах (все остальные таксоны).

2) По наличию зубца у основания внутреннего коготка передней лапки виды подразделяются на две группы: имеющие такой зубец (*schoenherii*, *rufotestacea*, *unicolor*, *arnoldii* sp. n., *caucasica*, *pentheri*) и такого зубца не имеющие (все остальные таксоны).

3) По строению эдеагуса все виды *Podistra* довольно сходны. Различие состоит в первую очередь в строении латерофиз, которые представляют собой цельное образование, в отличие от родственных групп *Cantharini*, где латерофизы, если присутствуют, то в виде двух отдельных, более или менее широко расставленных выростов. Латерофизы *Podistra* могут быть сведены к трем типам: типу А (рис. 1, а), представленному *schoenherii*, *rufotestacea* и *pentheri* (последний вид может быть отнесен к данному типу с некоторыми оговорками, поскольку в качестве основного "копуляционного замка" здесь используется, по всей видимости, не латерофизные структуры, а крючковидные на вершине парамеры); близкому к нему типу В (рис. 1, б), к которому относятся *rupicola* и *birnbacheri*; и типу С (рис. 1, в), к которому относятся все остальные таксоны.

Несмотря на то, что разделение на группы по длине надкрылий наиболее соответствует принятой на сегодняшний день таксономической систе-

ме, такое деление представляется наименее подходящим как с позиций филогении, поскольку близко родственные таксоны, различающиеся лишь небольшими деталями внутренней структуры эдеагуса, оказываются в разных под родах, так и для практического определения, так как для отнесения к той или иной группе необходимо наличие и самцов, и самок, да и сам признак (длина надкрылий) несомненно является следствием конвергентного развития различных форм в условиях высокогорья и к тому же подвержен внутривидовой изменчивости, когда степень развития и первой, и второй пары крыльев в различных популяциях нередко различна.

Аналогична ситуация и со строением коготков, когда в один под род помещаются, например, весьма различные по строению эдеагуса *schoenherri* и *unicolor*, а, наоборот, близкие *alpina* и *piceolineata* или *cherkessica* sp. n. и *ossetica* sp. n. оказываются в разных подгруппах (под родах). Да и степень "наличия" или "отсутствия" зубца при основании коготков достаточно вариабельна, ввиду того, что размер зубчика может колебаться от незначительного, едва заметного (*ossetica* sp. n.) до весьма крупного (*caucasica*).

Обращает на себя внимание отсутствие у целого ряда видов группы полного окаймления боковых сторон переднеспинки, что должно было бы обусловить отнесение их к *Leiothorax* Wittmer, 1978, однако такое же строение переднеспинки отмечено и у *P. alpina*, типового вида *Podistra* ("les bords latereaux faiblement rebordes" – Motschulsky, 1839), изучить несколько экземпляров которого я имел возможность. *Leiothorax* же, сближающийся с некоторыми *Podistra* особенностями окаймления переднеспинки, обособлен строением эдеагуса: как совершенно раздвоенной дорсальной стенкой, так и формой латерофиз, которые разделены на две отдельные части – и не может быть отнесен к группе *Podistra* (род пока не обнаружен на рассматриваемой территории).

Таким образом, принимая во внимание, что по совокупности признаков виды этой группы явно образуют единый, с трудом поддающийся классификации комплекс, представляется логичным считать их принадлежащими одному роду – *Podistra*, внутри которого довольно естественным образом вычлняются четыре группы, в каждой из которых присутствует по типовому виду прежних родовых таксонов: *P. (s. str) alpina*, *P. (Absidia) schoenherri*, *P. (Hemipodistra) birnbacheri* и *P. (Pseudoabsidia) prolixa*. Это позволяет сохранить все надвидовые таксоны в качестве под родов, но несколько иначе подойти к их интерпретации. Предложения по внутривидовой систематике, учитывающей наиболее существенные параметры – строение переднеспинки, коготков и эдеагуса, представлены в виде определительной

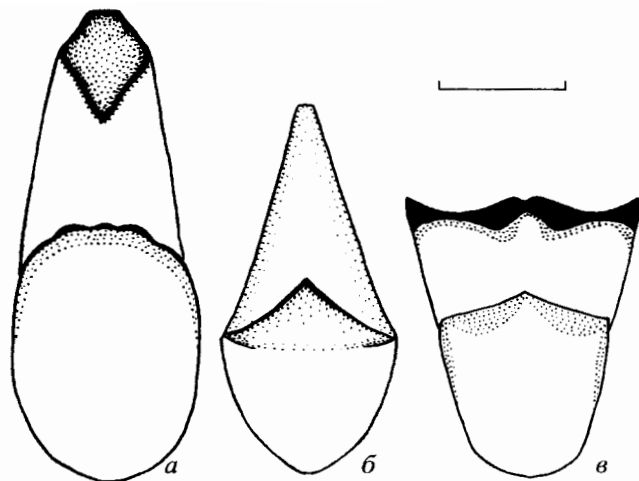


Рис. 1. Латерофизы эдеагуса самцов *Podistra*, дорсально, с удаленной дорсальной стенкой: а – *P. schoenherri*; б – *P. birnbacheri*; в – *P. piceolineata*. Масштаб 0.5 мм.

таблицы надвидовых таксонов группы родов *Podistra* России и прилегающих регионов.

### ОПРЕДЕЛИТЕЛЬНАЯ ТАБЛИЦА РОДОВ И ПОДРОДОВ ГРУППЫ *PODISTRA* MOTSCHULSKY

- 1 Антенные членики самцов, как правило, без гладких безволосых участков. Латерофизы эдеагуса представляют собой два широко расставленных выроста ..... *Pakabsidia* Wittmer
- Антенные членики самцов с гладкими безволосыми участками. Латерофизы эдеагуса представляют собой одну цельную структуру (рис. 1, а–в).....(*Podistra* Motschulsky) 2
- 2 Латерофизы эдеагуса к вершине распластаны (рис. 1, в).....3
- Латерофизы представляют собой сужающуюся к вершине пластину (рис. 1, а–б).....4
- 3 Боковое окаймление переднеспинки неполное.....*Podistra* (s. str.) Motschulsky
- Боковое окаймление переднеспинки полное.....*P. (Pseudoabsidia)* Wittmer
- 4 Внутренние коготки передних лапок самцов с небольшим узким зубцом. Вершина латерофиз склеротизована значительно сильнее срединной части (рис. 1, а).....*P. (Absidia)* Mulsant
- Все коготки в обоих полах простые. Латерофизы равномерно склеротизованы (рис. 1, б) .....*P. (Hemipodistra)* Ganglbauer

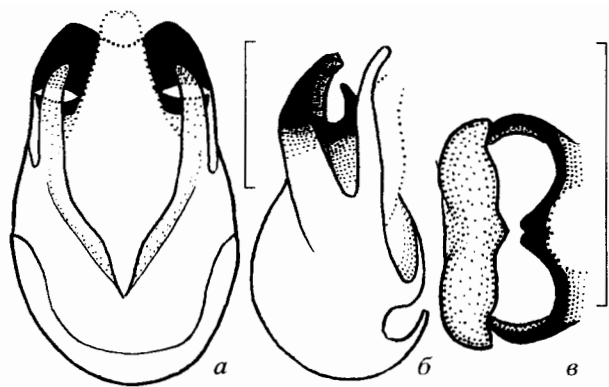


Рис. 2. Эдеагусы *Podistra*: а – *P. (s. str.) rufomaculata* sp. n., вентрально; б – *P. (Pseudopodistra) arnoldii* sp. n. латерально; в – то же, без парамер, апикально. Масштаб 0.5 мм.

*Podistra (s. str.) rufomaculata* Kazantsev, sp. n.  
(рис. 2, а)

Материал. Голотип ♂, “NW Caucasus, Fisht Mt, 2800 m, 24.VIII.1993, M. Burmistrov” (ЗИН).

Описание. Самец. Буро-черный; голова между глазами, переднеспинка за исключением диска, внешняя сторона голени красно-бурые.

Тело умеренно вытянутое, отношение длины (от наличника до вершины надкрылий) к ширине в плечах 3,4 : 1.

Голова плоская, неровная, крупно и грубо пунктированная. Глаза относительно мелкие, отношение поперечника к расстоянию между глазами 1 : 4. Наличник сильно поперечный, слабо скошенный в стороны от небольшой срединной выемки. Последний членик челюстных щупиков секировидный, удлинённый, плавно суженный к вершине, длиннее 3-го чуть более, чем в 2 раза и в 2.5 раза длиннее своей максимальной ширины. Антенны относительно длинные, далеко заходят за вершину надкрылий, в коротком отстоящем опушении; 2-й членик в 1.5 раза короче 3-го, который, в свою очередь, в 1.5 раза короче 4-го и последующих.

Переднеспинка слабо продольная (длина лишь слегка превосходит ее максимальную ширину), блестящая, с параллельными и лишь едва заметно расширенными посередине боковыми краями, с узко округленными тупыми передними и прямыми задними углами. Окаймление бокового края отсутствует в задней половине. Передний и задний края слабо выпуклы. Щиток удлинённый, параллельносторонний, с округленной вершиной.

Крылья отсутствуют. Надкрылья короткие, лишь в 1.75 раза длиннее своей ширины в плечах, сужающиеся порознь к вершине, блестящие, в густой грубой зернистости, в негустом отстоящем

длинном одинарном опушении. Ноги длинные, тонкие; 1-й членик передней лапки примерно равен двум последующим, вместе взятым, и в 1.5 раза длиннее коготкового. Коготки всех лапок, включая передние, простые.

Дорсальная стенка эдеагуса с заметным вырезом на вершине; парамеры относительно широкие (рис. 2, а).

Длина: 7.0 мм. Ширина (в плечах) 1.4 мм.

Самка. Неизвестна.

Дифференциальный диагноз. Новый вид явно близок к *P. (s. str.) piceolinata*, от которого отличим бескрылостью и одноцветными и сильно укороченными надкрыльями самцов, более крупным красным пятном на темени, более широким осветлением переднего и заднего краев переднеспинки, а также более широкими парамерами эдеагуса (рис. 2, а).

*Podistra (Pseudoabsidia) arnoldii* Kazantsev, sp. n.  
(рис. 2, б–в)

Материал. Голотип ♂, “З Кавказ, Тхаб, 12. VI. (19)55, К. Арнольди” (ЗММУ); паратипы (3 ♂♂ и 1 ♀): “NW Caucasus, Lagonaki, Kam. Poljana, 1200 m, 6.VII.(19)89, leg. S. Kasantesv” (СВК).

Описание. Одноцветно рыжий.

Самец. Тело узкое, вытянутое, отношение длины к ширине в плечах 7.6 : 1.8.

Голова плоская, негусто и негрубо пунктированная. Глаза относительно мелкие, поперечник в 3 раза короче расстояния между глазами. Наличник поперечный, в стороны от едва заметной срединной выемки округло скошенный. Последний членик челюстных щупиков секировидный, удлинённый длиннее 3-го в 2.5 раза и во столько же раз длиннее своей максимальной ширины. Антенны относительно длинные, заходят за середину надкрылий, в коротком прилегающем опушении, с довольно длинными вершинными щетинками; 2-й членик в 1.7 раза короче 3-го, который, в свою очередь, в 1.3 раза короче 4-го и последующих.

Переднеспинка явственно продольная (в 1.25 раза длиннее своей ширины), суженная в передней половине, с округленными прямыми передними и тупыми задними углами. Передний и задний края слабо выпуклы. Щиток удлинённый, треугольный, со слегка округленной вершиной.

Надкрылья длинные, в 3.2 раза длиннее своей ширины в плечах, параллельносторонние, блестящие, в постепенно грубеющей к вершине зернистости, со слабыми следами продольных ребер, в негустом двойном опушении. Внутренний коготок передних лапок с заметным узким зубцом на основании.

эдеагус как у *P. (Pseudoabsidia) unicolor*, но срединная часть латерофиз существенно приподнята и приближена к дорсальной стенке, а по центру верхнего края последней имеется зубец (рис. 2, б, в).

Самка. Похожа на самца; отличается более мелкими размерами глаз (разделяемых расстоянием, кратным 4.5 поперечника) и более короткими антеннами, едва достигающими половины надкрылий.

Длина 7.6–9.4 мм. Ширина (в плечах) 1.8–2.2 мм.

Дифференциальный диагноз. По внешнему облику *P. (Pseudoabsidia) arnoldii* sp. n. мало отличим от *P. (Pseudoabsidia) unicolor* и к тому же обладает весьма схожим эдеагусом. Различия между двумя видами состоят в форме латерофиз, срединная часть которых у нового вида существенно приподнята и приближена к дорсальной стенке, а также в расположении зубца по центру верхнего края последней (рис. 2, б–в), в то время как у *D. (P.) unicolor* срединная часть латерофиз не приподнята и слабо приближена к дорсальной стенке, вершина которой снабжена двумя зубцами по краям.

*Podistra (Pseudoabsidia) cherkessica* Kazantsev, sp. n.  
(рис. 3, а–б)

Материал. Голотип ♂, “Сев.-Зап. Кавказ, Карачаево-Черкессия, г. Загедан, выше п. Загедан,  $h = 2000$  m, озера, 8.VII.1994, leg. И. Мельник” (ЗММУ).

Описание. Самец. Темно-бурый; два основных членика антенн, проплювры, боковые края надкрылий и голени светло-бурые.

Тело узкое, вытянутое, отношение длины к ширине в плечах 6.7 : 1.5.

Голова плоская, между глазами морщинистая, на темени густо и довольно грубо пунктированная. Глаза относительно мелкие, поперечник в 4.4 раза короче расстояния между глазами. Наличник поперечный, в стороны от середины прямо скошенный. Последний членик челюстных щупиков секировидный, удлинённый, в 3 раза длиннее 3-го и примерно во столько же раз длиннее своей максимальной ширины. Антенны относительно длинные, заметно заходят за середину надкрылий, в коротком полуотстоящем опушении; 2-й членик в 1.3 раза короче 3-го, который, в свою очередь, в 1.5 раза короче 4-го и последующих.

Переднеспинка квадратная, с прямыми боковыми сторонами, с тупыми передними и узко округленными тупыми задними углами. Окаймление бокового края резкое и полное. Передний и задний края прямые. Щиток удлинённый, треугольный, со слегка округленной вершиной.

Надкрылья длинные, в 3 раза длиннее своей ширины в плечах, параллельносторонние, блес-

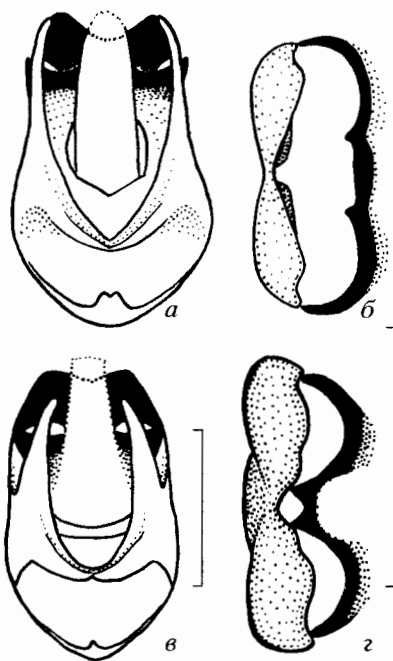


Рис. 3. Эдеагусы *Podistra*: а – *P. (Pseudoabsidia) cherkessica* sp. n., вентрально; б – то же, без парамер, апикально; в – *P. (Pseudopodistra) arnoldii* sp. n., вентрально; з – то же, без парамер, апикально. Масштаб. 0.5 мм.

тящие, в постепенно грубеющей к вершине зернистости, со следами продольных ребер, в негустом двойном опушении. Внутренний коготок передних лапок с едва заметным зубцом на основании.

Дорсальная стенка эдеагуса с заметным вырезом на вершине; парамеры относительно длинные и тонкие; срединная часть латерофиз удалена от дорсальной стенки (рис. 3, а–б).

Самка. Неизвестна.

Дифференциальный диагноз. *P. (Pseudopodistra) cherkessica* sp. n. легко отличим от прочих известных кавказских видов подрода преимущественно темной окраской верха; от одноцветно черного *P. ussurica* его отличают более светлые голени и края надкрылий, а также форма эдеагуса. От довольно близкого *P. ossetica* sp. n. новый вид отличается более длинными и осветленными по боковым краям в передней половине надкрыльями и эдеагусом с более длинными и тонкими параметрами и удаленной от дорсальной стенки срединной частью латерофиз (рис. 3, а–б).

*Podistra (Pseudoabsidia) ossetica* Kazantsev, sp. n.  
(рис. 3, в–з)

Материал. Голотип ♂, “Сев. Осетия, пер. Згид, 2800 m, 12.VI.1993, Щуров” (СВК); паратипы (2 ♀ ♀): та же этикетка (СВК).

**О п и с а н и е.** Буро-черный; 1-й антенный членик, надкрылья вдоль шва сужающейся к вершине полосой и их боковые края у вершин, а также голени светло-бурые.

**С а м е ц.** Тело узкое, вытянутое, отношение длины к ширине в плечах 3.6 : 1.

Голова сверху грубо морщинистая в передней части и довольно густо и грубо пунктированная, с глубокой продольной бороздой в задней части. Глаза некрупные, поперечник в 4.4 раза короче расстояния между глазами. Наличник поперечный, в стороны от середины округло скошенный. Последний членик челюстных щупиков сильно расширенный в срединной части и резко суженный к вершине, длиннее 3-го в 2 раза и во столько же раз длиннее своей максимальной ширины. Антенны относительно длинные, заходят за середину надкрылий, в коротком светлом полуотстоящем опушении, с более длинными вершинными щетинками; 2-й членик в 1.6 раза короче 3-го, который, в свою очередь, в 1.1 раза короче 4-го и последующих.

Переднеспинка слабо поперечная (в 1.1 раза шире своей длины), слегка равномерно суженная вперед и назад от середины, с резкими тупыми передними и округленными тупыми задними углами. Окаймление бокового края отчетливое и полное. Передний край слабо выпуклый, задний слегка вогнут посередине. Щиток удлиненный, параллельно-сторонний, округленный на вершине.

Надкрылья сравнительно короткие, лишь в 3 раза длиннее своей ширины в плечах, слегка суженные к вершине, блестящие, в постепенно грубеющей к вершине зернистости, со слабыми следами продольных ребер, в довольно длинном негустом опушении. Внутренний коготок передних лапок с едва заметным зубчиком на основании.

Эдеагус – рис. 3, в–г.

**С а м к а.** Похожа на самца; отличается более мелкими размерами глаз (разделяемых расстоянием, кратным 7.0 поперечника), более короткими антеннами, лишь слегка заходящими за переднеспинку, более короткими надкрыльями, которые лишь в 1.9 раз длиннее своей ширины в плечах и не закрывают 6 последних брюшных сегментов.

Длина 5.8–8.3 мм. Ширина (в плечах) 1.4–1.6 мм.

**Д и ф ф е р е н ц и а л ь н ы й д и а г н о з.** По внешнему облику *P. (Pseudoabsidia) ossetica* sp. n. напоминает *P. (Pseudoabsidia) cherkessica* sp. n., от которого без труда отличим коротким вершинным члеником челюстных щупиков, сравнительно более длинным 3-м антенным члеником, короткими надкрыльями с осветленными у вершин боковыми краями, одноцветно черной переднеспинкой, а также более короткими параметрами, иной формой вершины дорсальной стенки и при-

ближенной к последней срединной частью латерофиз эдеагуса (рис. 3, в–г).

Таким образом, список мягкотелок группы *Podistra* России и прилегающих регионов (государств Закавказья) включает следующие виды (таксоны, известные лишь за пределами рассматриваемой территории в Центральной Европе, показаны в квадратных скобках):

*Pakabsidia* Wittmer, 1972

*olexai* Svihla, 1983 (Юго-запад Грузии)

[*carinthiaca* (Wittmer, 1973)] (Центральная Европа: Австрийские Альпы)

*Podistra* Motschulsky, 1839

*Podistra* (s. str.) Motschulsky, 1839

*alpina* Motschulsky, 1839 (Восточный Кавказ)

*circassicola* Reitter, 1889 (Северо-западный Кавказ)

*starcki* Ganglbauer, 1922 (Северо-западный Кавказ)

*piceolineata* (Pic, 1918), comb.n. (Северо-западный Кавказ)

*rufomaculata* Kazantsev, sp. n. (Северо-западный Кавказ)

*Podistra (Pseudoabsidia) Wittmer*, 1969, stat. n.

*unicolor* (Falderman, 1835), comb.n. (Северо-западный Кавказ)

*caucasica* (Ganglbauer, 1922), comb.n. (Северо-западный Кавказ)

*ussurica* (Wittmer, 1979) (Южное Приморье, Приамурье; Алтай)

*cicatriculata* Wittmer, 1973 (Закавказье: долина Аракса)

*wittmeri* (Kazantsev, 1992), comb.n. (Абхазия)

*chekanovskii* Kazantsev, 1994 (Якутия)

*arnoldii* Kazantsev, sp. n. (Северо-западный Кавказ)

*cherkessica* Kazantsev, sp. n. (Северо-западный Кавказ)

*ossetica* Kazantsev, sp. n. (Северо-западный Кавказ)

[*prolixa* (Maerkel, 1851)] (Центральная Европа)

*Podistra (Absidia) Mulsant*, 1862

*schoenherri* (Dejean, 1837) (лесная зона Евразии на восток до Енисея)

*rufotestacea* (Letzner, 1844) (лесная зона Евразии на восток до Енисея)

[*pentheri* Ganglbauer, 1922] (Балканы)

[*Podistra* (Hemipodistra) Ganglbauer, 1922]

[*brinbacheri* (Krauss, 1894)] (Центральная Европа: Австрийские Альпы)

[*rupicola* (Kiesenwetter, 1863)] (Центральная Европа: Австрийские Альпы)

## БЛАГОДАРНОСТИ

В заключение считаю своим приятным долгом выразить искреннюю благодарность Г.С. Медведю (ЗИН РАН, С.-Петербург), Р.Д. Жантиеву и Н.Б. Никитскому (Зоологический музей и кафедра энтомологии МГУ) и С.Э. Чернышеву (Зоологический музей, Новосибирск) за возможность обработки обширного материала по Cantharidae из коллекций упомянутых научных учреждений. Особо хотелось бы упомянуть помощь и содействие, оказанные выдающимся специалистом по Cantharidae В. Виттмером (Dr. W. Wittmer, Naturhistorisches Museum, Basel) в процессе всей работы над группой.

## СПИСОК ЛИТЕРАТУРЫ

- Казанцев С.В., 1992. Новые и малоизвестные мягкотелки Кавказа и прилегающих территорий (Coleoptera, Cantharidae) // Зоол. журн. Т. 71. Вып. 11. С. 43–52. – 1994. Дополнения к фауне мягкотелок (Coleoptera, Cantharidae) российского Дальнего Востока // Зоол. журн. Т. 73. Вып. 3. С. 11–19.
- Медведев Л.Н., Рывкин А.Б., 1992. Семейство Cantharidae // Определитель насекомых Дальнего Востока СССР. СПб.: Наука. С. 29–40.

- (Мочульский В.) Victor T., 1839. Coléoptères du Caucase et des provinces transcaucasiennes // Бюлл. Моск. О-ва испыт. природы. Т. 12. Вып. 1. С. 78–80.
- Dahlgren G., 1981. *Podistra pilosa* Payk. = *schoenherri* Dej. // Entom. Bl. B. 77. № 3. S. 170.
- Ganglbauer L., 1931. Die europäischen und kaukasischen Arten der Gattung *Podistra* s. lat. // Kol. Rundsch. B. 16. № 6. S. 244–254.
- Heikertinger F., 1922. Eine Tabelle Ganglbauers über die europäischen und kaukasischen *Podistra*-Arten // Entom. Mitt. B. 11. № 2. S. 69–76.
- Mulsant E., 1862. Hist Nat. Col. France, Mollipennes. Paris. P. 132, 277.
- Reitter E., 1889. Neue Coleopteren aus Circassien, gessammelt von H. Starck // Wien. entom. Ztng. T. 8. № 3. S. 98–101.
- Svihla V., 1994. New taxa of Palaearctic Cantharidae (Coleoptera) // Folia Heyrov. V. 2. Nos. 9–10. P. 116–123.
- Wittmer W., 1969. Synonymische und systematische Notizen über Coleopteren // Mitt. Schw. Entom. Ges. B. 52. Nos. 1–2. S. 126–134. – 1972. 55. Beitrag zur Kenntnis der palaearktischen Cantharidae und Malachidae (Col.) // Ent. Arb. Mus. Frey. B. 23. P. 122–141. – 1973. Zur Kenntnis der Gattung *Pseudoabsidia* (Col., Cantharidae) (58. Beitrag zur Kenntnis der palaearktischen Cantharidae) // Mitt. Entom. Ges. Basel. B. 23. № 4. S. 117–120. – 1978. Beitrag zur Kenntnis der palaearktischen und indo-malaiischen Cantharidae und Malachidae (Col.) // Ent. Basil. B. 3. S. 347–376.