

НОВЫЕ РОССИЙСКИЕ ВИДЫ *DICHELOTARSUS* (COLEOPTERA, CANTHARIDAE)

© 1998 г. С. В. Казанцев

Институт проблем экологии и эволюции РАН, Москва 117071

Поступила в редакцию 16.01.97г.

Описаны два новых вида жуков-мягкотелок рода *Dichelotarsus* Motschulsky из трибы Podabrini: *D. (s. str.) barkalovi* sp. n. (Якутия) и *D. (Asiopodabrus) kurbatovi* sp. n. (Приморье). Род хорошо отличается от *Podabrus* Westwood целым рядом признаков, включая отсутствие латерофиз эдеагуса. Все виды *Podabrus*, описанные или приведенные в группе видов *macilentus* переносятся в *Dichelotarsus* subg. *Asiopodabrus* Wittmer. *Dichelotarsus (Asiopodabrus) ainu* (Nakane et Makino) впервые приводится для фауны России, а *D. (A.) macilentus* (Kiesenwetter) исключается из списка российских представителей рода. Приводится определительная таблица российских видов рода *Dichelotarsus*.

Изучение жуков-мягкотелок из новых сборов с территории России продолжает выявлять неизвестные для науки виды. Новые данные по роду *Dichelotarsus* Motschulsky наряду с некоторыми таксономическими замечаниями приводятся в данной работе.

В статье используются следующие сокращения: ЗММУ – Зоологический музей МГУ; ЗМН – Зоологический музей, Новосибирск; СВК – лекция автора.

Род *Dichelotarsus* был описан Мочульским в работе по мягкотелкам Калифорнии (Motschulsky, 1859) с выделением *Rhagonycha piniphila* Eschscholtz в качестве типового вида. Род характеризовался простыми коготками в отличие от *Podabrus* Westwood, 1838, у которого коготки расщеплены на вершине. В действительности оказалось, что в обоих родах имеется полный переход от форм с простыми, снабженными пластиной у основания коготками до форм с узко расщепленными коготками. Кроме того, обычно у видов с узко расщепленными коготками передних лапок, коготки средних и задних лапок простые, лишь с зубцом у основания. В результате *Dichelotarsus* длительное время считался подродом или синонимом *Podabrus*. Описанный в начале восьмидесятых *Asiopodabrus* (Wittmer, 1982) также не был однозначно воспринят таксономистами, работающими над семейством. Определенная ясность в эти вопросы была внесена, когда в дополнение к прочим морфологическим признакам для надвидовой дифференциации были использованы особенности строения копулятивного аппарата самцов: оказалось, что *Podabrus*, с одной стороны, и *Dichelotarsus* и *Asiopodabrus*, с другой, прекрасно разделяются на два комплекса, заслуживающих родового ранга (Казанцев, 1992). Обзор видов рода *Podabrus* России недавно был опубликован ав-

тором (Казанцев, 1996). В то время, как первому комплексу присущи хорошо развитые латерофизы, у второго они полностью отсутствуют. При этом необходимо иметь в виду, что наличие или отсутствие латерофиз эдеагуса у мягкотелок является весьма существенным признаком, наиболее принципиально разделяющим, например, группы родов *Cantharis* Linnaeus и *Rhagonycha* Eschscholtz. В этой связи *Asiopodabrus* был перенесен в качестве подрода из *Podabrus* в *Dichelotarsus*.

Таким образом, виды из группы *macilentus*, описанные в ревизии *Podabrus* Японии как новые, или отнесенные к этой группе старые таксоны (Nakane, Makino, 1989, 1990), подлежат переносу в подрод *Asiopodabrus* рода *Dichelotarsus* вследствие упомянутой особенности строения эдеагуса.

Dichelotarsus (s. str.) barkalovi Kazantsev, sp. n.

(рис. 1, а)

М а т е р и а л. ♂ (голотип), "Оймякон, 364 от Хандыги по трассе, 5.VII.1985, сб. А. Баркалов" (ЗМН); паратипы (2 ♀ ♀): та же этикетка (ЗМН и СВК).

О п и с а н и е. Черный; передняя часть щек, передние лопасти наличника и голени желто-бурые.

С а м е ц. Тело вытянутое, отношение длины к ширине в плечах 3.75 : 1. Голова плоская, мелко пунктированная. Глаза относительно мелкие, отношение поперечника к расстоянию между глазами 1 : 4. Наличник поперечный, в стороны от довольно широкой срединной выемки прямоскошенный. Последний членик челюстных щупиков секировидный, удлинненный, длиннее 3-го в 2 раза и во столько же раз длиннее своей максимальной ширины. Антенны относительно короткие, не достигают и половины надкрыльев, в коротком по-

луотстоящем опушении; 2-й членик лишь в 1.25 раза короче 3-го, который, в свою очередь, в 1.5 раза короче 4-го и последующих.

Переднеспинка поперечная (в 1.25 раза шире своей длины), с расширенными вперед боковыми краями, с резкими передними и острыми и слегка оттянутыми в стороны задними углами. Передний край слабо вогнут. Щиток удлинненный, параллельносторонний, с округленной вершиной.

Надкрылья умеренно длинные, в 2.75 раза длиннее своей ширины в плечах, параллельносторонние, блестящие, в мелкой равномерной зернистости, со слабыми следами продольных ребер, в негустом полуотстоящем коротком светлом опушении. Ноги длинные, тонкие; 1-й членик передней лапки в 1.5 раза короче двух последующих, вместе взятых, и равен по длине коготковому. Нижний зубец раздвоенных коготков передних лапок значительно короче верхнего.

Дорсальная стенка эдеагуса с заметным вырезом на вершине; параметры относительно длинные, узкие, округлые в сечении, в том числе и у основания (рис. 1, а).

Самка. Похожа на самца; отличается более мелкими глазами, более короткими антеннами, едва достигающими передней трети надкрыльев, и простыми передними коготками, имеющими лишь по широкому зубцу при основании.

Длина: 6.0–6.2 мм. Ширина (в плечах): 1.6–1.7 мм.

Дифференциальный диагноз. Новый вид близок к *D. (s. str.) flavimanus* Motschulsky, от которого отличим узкими и неуплощенными, в том числе и у основания, параметрами, а также заметным вырезом на вершине дорсальной стенки (рис. 1, а).

Dichelotarsus (Asiopodabrus) kurbatovi

Kazantsev, sp. n.

(рис. 1, б–в)

Материал. ♂ (голотип), “Ю. Приморье, вост. Уссурийская, окр. дер. Каменушка, 3.06.1990, С. Курбатов” (СВК); паратипы (♂ и 2♀♀): “S Primorje (Ussuri), env. Kamenushka, 3.07.1989, Kurbatov”; “Ю. Приморье, вост. Уссурийская, окр. дер. Каменушка, 6.06.1990, С. Курбатов”; “Ю. Приморье, вост. Уссурийска, окр. дер. Каменушка, 20.06.1991, С. Курбатов” ЗММУ и СВК).

Описание. Светло-желтый; голова позади глаз сверху, диск переднеспинки, щиток, заднегрудь и брюшко за исключением вершинных сегментов черные; 3-й – 11-й антенные членики бурые.

Самец. Тело узкое, вытянутое, отношение длины к ширине в плечах 5 : 1.

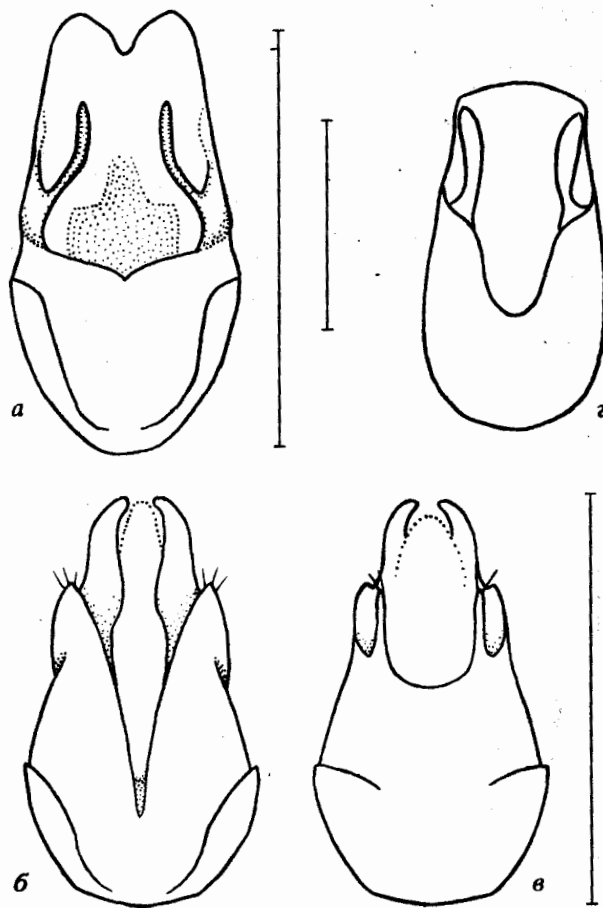


Рис. 1. Эдеагусы *Dichelotarsus*: а – *D. (s. str.) barkalovi* sp. n., вентрально; б – *D. (Asiopodabrus) kurbatovi* sp. n., вентрально; в – то же, дорсально; г – *D. (s. str.) reticulalis*, вентрально. Масштаб 1 мм.

Голова плоская, блестящая, гладкая в передней части и редко и грубо пунктированная позади глаз; в задней части резко суженная. Глаза относительно мелкие, отношение поперечника к расстоянию между глазами почти 1 : 4. Наличник поперечный, в стороны от едва заметной срединной выемки округло скошенный. Последний членик челюстных щупиков секировидный, удлинненный, длиннее 3-го в 2 раза и во столько же раз длиннее своей максимальной ширины. Антенны относительно короткие, едва достигают половину надкрыльев, в сравнительно длинном отстоящем опушении; 2-й членик в 1.1 раза длиннее 3-го и примерно равен по длине 4-му и последующим.

Переднеспинка почти квадратная (лишь в 1.05 раза шире своей длины), с расширенными вперед от задних углов боковыми краями, со скошенными тупыми передними и прямыми задними углами. Передний край слабо вогнут. Щиток удлинненный, треугольный, с округленной вершиной.

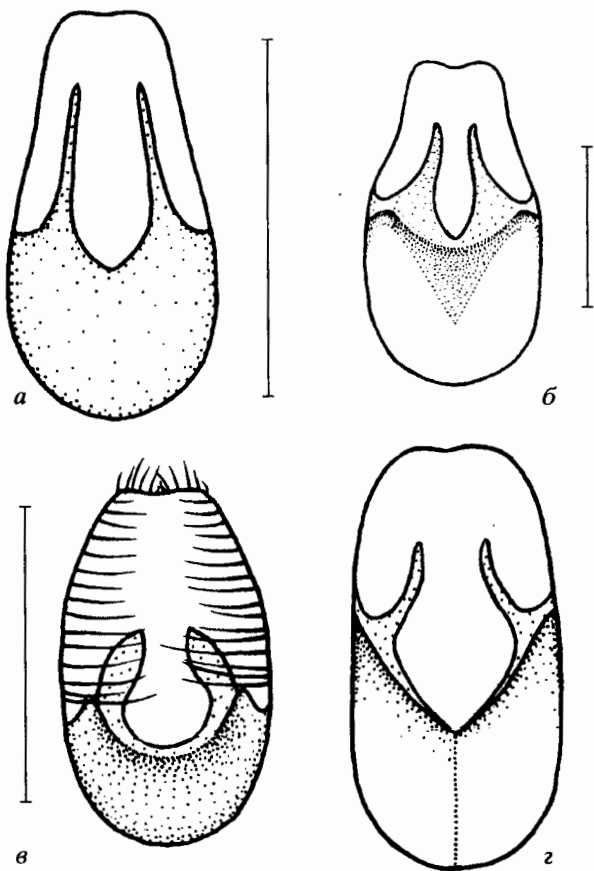


Рис. 2. Эдеагусы *Dichelotarsus*, вентрально: а – *D. (s. str.) kolymensis*; б – *D. (s. str.) lapponicus*; в – *D. (s. str.) angusticollis*; г – *D. (s. str.) flavimanus*. Масштаб 1 мм.

Надкрылья длинные, в 3.75 раза длиннее своей ширины в плечах, параллельносторонние, блестящие, в мелкой зернистости, постепенно грубеющей к вершине, со слабыми следами продольных ребер, в негустом полуотстоящем коротком светлом опушении. Ноги длинные, тонкие; 1-й членик передней лапки примерно равен по длине двум последующим, вместе взятым, и в 2 раза длиннее коготкового. Нижний зубец раздвоенных коготков передних лапок заметно короче верхнего.

Дорсальная стенка эдеагуса короткая, с двумя широко расставленными короткими параллельными выростами; параметры длинные, узкие и изогнутые (рис. 1, а).

Самка. Похожа на самца; отличается чуть более мелкими глазами, более короткими антеннами, немного не достигающими половины надкрыльев, и простыми передними коготками, имеющими лишь по широкому острому зубцу при основании.

Длина: 7.0–7.3 мм. Ширина (в плечах): 1.4–1.5 мм.

Дифференциальный диагноз. По внешнему облику *D. (A.) kurbatovi* sp. n. похож на *D. (A.) ainu* (Nakane et Makino), встречающегося у нас на Курильских островах и Сахалине, а также на Хоккайдо, однако достаточно легко отличим отсутствием продольной светлой полоски в задней части головы сверху, менее вытянутой переднеспинкой и существенно иной формой эдеагуса (рис. 1, в–г). Строение эдеагуса сближает новый вид с *D. (A.) hisashii* (Nakane, Makino, 1990), у которого, однако, более широкие параметры.

Описанный из Японии *D. (A.) macilentus* (Kiesenwetter) в “Определителе насекомых Дальнего Востока СССР” ошибочно приведен и для российской территории, причем как для тихоокеанских островов, так и для Южного Приморья (Медведев, Рывкин, 1992). На самом же деле на островах встречается *D. (A.) ainu*, а на юге Приморского края – описываемый в настоящей работе *D. (A.) kurbatovi* sp. n. *D. (A.) macilentus*, таким образом, исключается из списка мягкотелок, достоверно известных с российской территории.

Определительная таблица обоих подродов *Dichelotarsus* России будет выглядеть следующим образом:

Определительная таблица рода *Dichelotarsus* Motschulsky России

- 1 Второй антенный членик значительно короче третьего. Дорсальная стенка эдеагуса цельная, иногда с небольшим вырезом на вершине *Dichelotarsus (s. str.)* 2
- Второй антенный членик длиннее третьего. Дорсальная стенка эдеагуса трансформирована в два узких и длинных отростка *Dichelotarsus (Asiopodabrus)* 7
- 2 Параметры эдеагуса широкие и длинные (рис. 1, г) *D. (s. str.) recticollis* Motschulsky
- Параметры эдеагуса более узкие и/или короткие 3
- 3 Передние коготки самца с широким зубцом у основания, на вершине простые 4
- Передние коготки самца на вершине расщеплены 5
- 4 Наличник обычно затемнен. 3-й антенный членик самца в 2 раза длиннее 2-го. Эдеагус – рис. 2, а *D. (s. str.) kolymensis* Kazantsev. Наличник обычно рыжий. 3-й антенный членик у самца примерно в 1.5 раза длиннее 2-го. Эдеагус – рис. 2, б *D. (s. str.) lapponicus* (Gyllenhal)
- 5 Переднеспинка явно продольная, сильно суженная перед основанием. Эдеагус – рис. 2, в *D. (s. str.) angusticollis* Motschulsky
- Переднеспинка поперечная, слегка суженная перед основанием 6

БЛАГОДАРНОСТИ

В заключение считаю своим приятным долгом выразить искреннюю благодарность С. Чернышеву (Зоологический музей, Новосибирск) и С. Курбатову (Москва) за возможность обработки интересного материала по Cantharidae.

СПИСОК ЛИТЕРАТУРЫ

6 Парамеры эдеагуса уплощенные и сравнительно короткие; дорсальная стенка на вершине без заметного выреза (рис. 2, з)
.....*D. (s. str.) flavimanus* Motschulsky

Парамеры эдеагуса цилиндрические и довольно длинные; дорсальная стенка с заметным вырезом на вершине (рис. 1, а).....*D. (s. str.) barkalovi* sp. n.

7 Затемненная задняя часть головы сверху имеет продольную светлую полосу. Преднеспинка явственно продольная
.....*D. (A.) ainu* (Nakane et Makino)

Задняя часть головы сверху в однородном затемнении. Преднеспинка почти квадратная. Эдеагус – рис. 1, б–в *D. (A.) kurbatovi* sp. n.

D. (s. str.) recticollis известен лишь по одному сильно поврежденному экземпляру из коллекции Мочульского, у которого отсутствуют голова и ноги, вследствие чего для его дифференциации использовать какие-либо иные признаки, кроме строения эдеагуса, не представлялось возможным.

Кроме того, в состав российских *Dichelotarsus incertae sedis* должны быть включены *lunulatus* Fischer von Waldheim (описанный из “Ross. Merid”) и *vittatus* Fischer von Waldheim (описанный из “Tartaria magna”). Поскольку, однако, с этих территорий неизвестны представители *Dichelotarsus*, эти два таксона относятся, скорее всего, к другим родам, возможно, к *Rhagonycha*.

Казанцев С.В., 1996. Обзор мягкотелок рода *Podabrus* Westwood (Coleoptera, Cantharidae) России // Зоол. журн. Т. 75 (2). С. 200–211.

Медведев Л.Н., Рывкин А.Б., 1992. Семейство Cantharidae // Определитель насекомых Дальнего Востока СССР. Наука. СПб. С. 29–40.

Kasantsev S., 1992. Contribution to the knowledge of Palaearctic Cantharoidea (Coleoptera). Notes on *Dichelotarsus* Motschulsky // Ent. Basil. V. 15. P. 267–277.

Motschulsky V., 1859. Coleopteres nouveaux de la Californie. Malacodermata // Бюл. МОИП. Т. 32. (1). С. 397–410.

Nakane T., Makino T., 1989. A revision of the genus *Podabrus* Westwood in Japan (II) (Insecta, Coleoptera, Cantharidae) // Rev. Miyaz. Sang. Univ. V. 1 (2). P. 1–18.

Nakane T., Makino T., 1990. A revision of the genus *Podabrus* Westwood in Japan (III) (Insecta, Coleoptera, Cantharidae) // Fragm. Coleopt. P. 45–48. P. 183–197.

Wittmer W., 1982. Die Familie Cantharidae (Col.) auf Taiwan (I. T) // Ent. Rev. Japan. V. 37 (2). P. 121–124.