

ДОКЛАДЫ АКАДЕМИИ НАУК  
АРМЕНИИ, Т. 94, № 1, 1993, рр. 54-57

42

ЭНТОМОЛОГИЯ

УДК 595.765.8

М. Ю. Калашян, М. Г. Волкович

Новый вид златки рода *Sphenoptera* Zöller  
(Coleoptera, Euprestidae) из Южного Казахстана

(Представлено академиком АН Армении С. О. Мовсесьяном 27.XI 1991)

*Sphenoptera* (*Chrysoblemina*) *alexeevi* Kalashian et Volkovitsh, sp. n. (рис. 1, а).

Голотип, самец: Казахстан, «Ясенева дача», р. Чарын, 10 км СЗ Чунджи, 22—23.VI.1988, М. Г. Волкович (Зоологический ин-т АН СССР). Паратипы: 23 экз., там же; 1 экз.—60 км В Чунджи, Уйгурский р-н, 24—26.VI.1988, А. Ф. Емельянов; 8 экз.—р. Или, окр. пос. Кундызды, 45 км ЮВ Панфилова, 27—28.VI.1988, М. Г. Волкович; 1 экз.—г. Кыскаш, 35 км ЮВ Лесов, 10.VII.1988, А. Ф. Емельянов; 1 экз.—ур. Кызылсай, 30 км ССВ Хантау, г. Жельтауайтау, 27.VII.1988, А. Ф. Емельянов; 4 экз.—г. Джамбул, 60 км С Фурмановки, г. Жельтауайтау, 26—27.VI.1987, М. Г. Волкович, В. А. Заславский; 2 экз.—г. Карамурин, 25 км ССВ Чили, хр. Каратау, 15.VII.1981, М. Г. Волкович; 1 экз.—окр. ст. Чокусу, Сев. Приаралье, 25.VI.1990, Е. В. Ишков (Зоологический институт АН СССР). Все экземпляры собраны кошением по *Atraphaxis* spp.

Тело металлически золотисто-зеленое, лоб ярко медно-красный, переднеспинка (особенно вдоль боков), щиток, частично ноги и антенны, а часто также шов надкрылий с красноватым отливом. Верх тела в коротких изогнутых светло-серых нечастых волосках, низ—в более частых и длинных почти прямых волосках и легко стирающемся белом восковом налете, особенно на боках груди и стернитов брюшка. Длина тела 6,8—8,5 мм, ширина—2,2—2,7 мм.

Голова примерно такой же ширины, что и переднеспинка; глаза сильно выступающие в стороны, короткоовальные, их высота в 1,41—1,58 раза длиннее поперечника. Антенны в 1,63—1,97 раза длиннее высоты глаза, пильчатые, начиная с 4-го членика, 2-й членик слабо-расширен дистально, по длине приблизительно равен 3-му или 4-му членикам. Лоб в 1,6—1,65 раза шире длины, со слегка расходящимися иззад или почти параллельными краями, едва продольно и поперечно выпуклый, спереди с очень слабым треугольным уплощением или

позади которых имеется пара также очень слабых косых вдавлений. Поверхность вдоль переднего края лба позади наличника слабо килевидно приподнята; имеется также пара тонких четких килей сзади и конутри от антеннальных ямок, далеко не достигающих внутреннего края глаз. Темя продольно и поперечно выпуклое, в 2,17—2,52 раза шире поперечника глаза. Лоб и темя в довольно частой двойной пунктировке из крупных (макро-) и мелких (микро-) точек; макроточки довольно грубые, неравномерные, к темени слегка мельчающие, микроточки более однородные, на темени местами более частые. Поверхность головы в мельчайшей (заметной при увеличении  $\times 40 \times 70$ ) мелкосетчатой шагреневке.

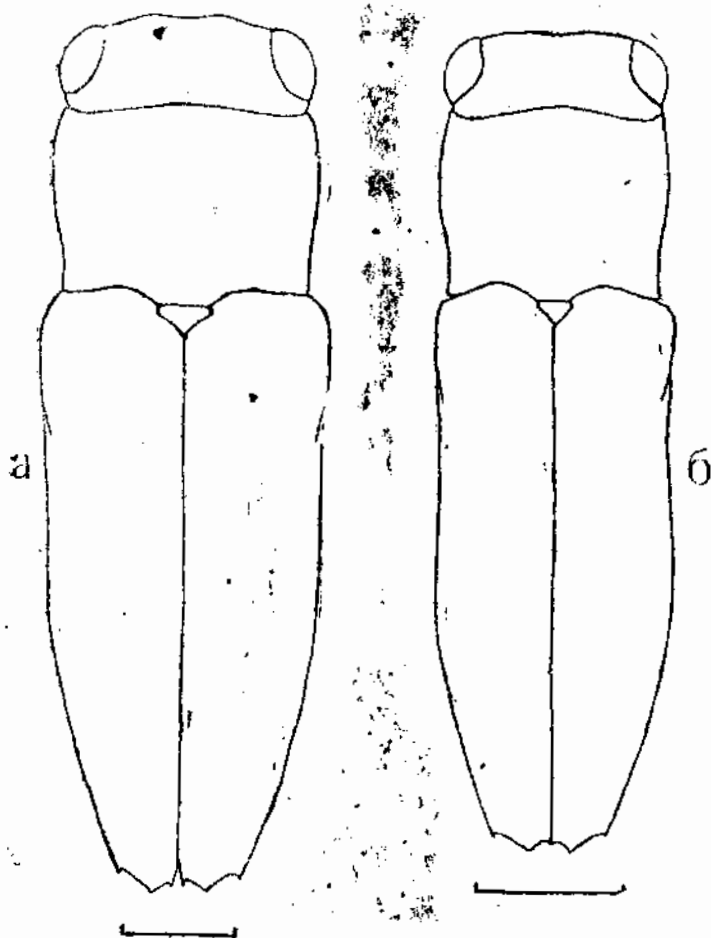


Рис. 1. *Sphenoptera* spp., контур тела. а — *S. alexeevi* sp. n.; б — *S. viridilaurca* Kt. (длина масштабных лин. эк. соответствует 1 мм)

Переднеспинка в 1,3—1,4 раза шире длины, ее передний край явственно двувыемчатый, окаймленный четкой бороздкой. Бока переднеспинки в основной 1/3 вогнутые, затем слабо выпуклые до вер-

рипы, далее выпукло слабо сужены к вершинным углам; переднеспинка по крайней мере не уже, чем у основания. Поверхность переднеспинки несильно довольно равномерно выпуклая, иногда у основания по бокам от середины имеется пара слабо вогнутых или уплощенных участков. Боковые кили достигают приблизительно вершинной 1/3 переднеспинки, очень слабо изогнутые выпуклостью вверх (см. сбоку), сверху видны примерно в основной 1/3 переднеспинки. Пунктировка двойная, немного грубее и чаще, чем на лбу, промежутки между макроточками превышают или равны их диаметру. Щиток поперечно-треугольный с широко закругленными боковыми углами, мелкосетчатый, с несколькими мелкими точками.

Надкрылья в 2,05—2,15 раза длиннее ширины в плечах, с крупными плечевыми буграми, их бока слегка вогнуто слабо сходятся к вершинным 2/5, затем сильнее и слегка выпукло—к трехзубчатым вершинам; боковой и пришовный зубцы малюпкие, острые, средний—широкий, тупой. Боковой киль надкрылий четкий вдоль всего края до вершины наружного зубца, виден сверху почти на всем протяжении, за исключением участка под плечевыми буграми. Шов приподнят по всей или почти по всей длине. Ряды надкрылий образованы крупными точками, несущими на дне короткие черточки и разделенными морщинками, сглаженными на диске и грубыми вдоль боков, особенно в основной 1/3, соответственно ряды здесь неясственные. Промежутки плоские, 3-й и 5-й в вершинной половине иногда слабо приподняты, в двойной пунктировке макро- и микроточки мельче, чем на переднеспинке, макроточки местами образуют б.м. четкие ряды (по одному на каждом промежутке).

Низ тела в простой пунктировке из округлых точек, крупных и глубоких на груди и середине 3—4-го стернитов брюшка, более мелких на боках и вершине брюшка. Отросток переднегруди с почти параллельными, явственно суженными между тазиками боками, резко и сильно вогнуто сужен к широко закругленной вершине, по бокам с перезким блестящим валиком, ограниченным также нерезкой, разбитой точками бороздкой.

Анальный стернит самца в 1,55—1,65 раза шире длины, округлотрапезиевидный, с довольно коротко и слегка выпукло срезанной вершиной, у самки он закруглен дистально, в 1,45—1,5 раза шире длины. Передние голени слабо изогнуты внутрь, средние и задние—наружу. Пенис—рис. 2, а, яйцеклад—рис. 2, б.

Относится к группе видов в составе подрода *Chrysoblemma* Jak., в которую входят *Sphenoptera viridiaurea* Kr., *S. glasunovi* Jak., *S. apta* Jak., *S. tschitscherini* Jak. и некоторые другие виды; наиболее близок к *S. glasunovi* и, особенно, к *S. viridiaurea*. От обоих последних видов отличается скульптурой поверхности (у *S. viridiaurea* лоб только в макроточках с явственно шагреневанными промежутками, переднеспинка в более частых макроточках и редких, иногда скрытую шагреневкой, микроточках на узких, равных или более узких,

точки на лбу и переднеспинке грубые и реже, микроточки, напротив, мельче и местами едва явственные, скульптура надкрылий в целом мельче, бороздки состоят из более вытянутых точек-черточек, более четкие), окраской лба (у *S. glasunovi* лоб зеленый, у *S. viridiaurea* — зеленый, иногда с золотистым или красноватым отливом), слегка более редким и коротким опушением. Отросток переднегруди у *S. glasunovi* и *S. viridiaurea* с более четким бортиком и бороздкой. Кроме того, *S. viridiaurea* легко отличается от нового вида более узким телом (переднеспинка в 1,17—1,22 раза шире длины, надкрылья в 2,3—2,4 раза длиннее ширины) (рис. 1, б). У *S. glasunovi* голова заметно уже переднеспинки, эта последняя наибольшей ширины позади середины, вперед сужена сильнее, чем назад; темя с узким продольным вдавлением.

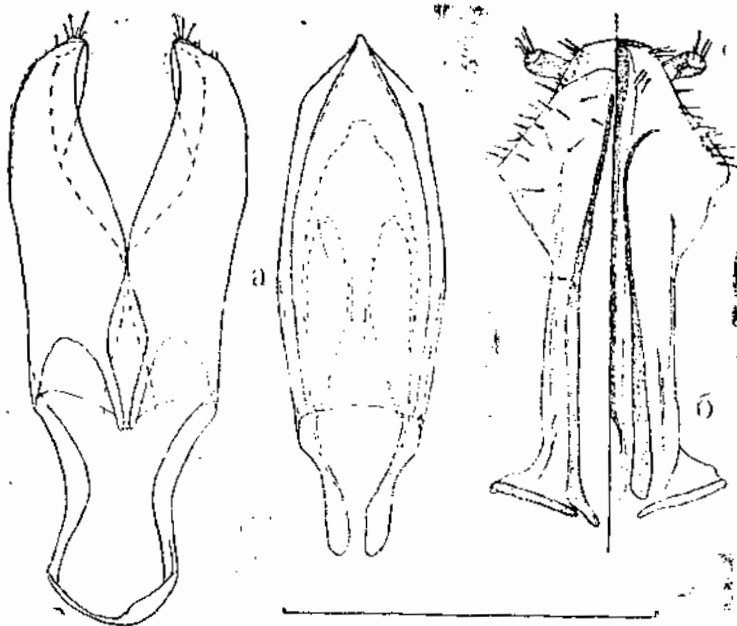


Рис. 2. *Sphenoptera alexeevi* sp. n. а — пенис; б — яйцеклад (левая часть рисунка — вентральнo, правая — дорсально) (длина масштабной линейки соответствует 1 мм)

Ареалы *S. alexeevi* sp. n. и *S. viridiaurea* в Южн. Казахстане перекрываются, хотя ареал *S. viridiaurea* значительно шире и охватывает не только Южн. Казахстан, но и всю Среднюю Азию, а также Афганистан. Оба вида были собраны на г. Жельтауайту (г. Джамбул, 60 км С Фурмановки, 25—27. VI. 1937). При этом *S. alexeevi* встречается исключительно на *Atraphaxis*, а *S. viridiaurea* — обычно на *Alhagi*, реже на других растениях. *S. glasunovi* известен только по голотипу из Северо-Восточного Ирана.