

УДК 595.762(235.216)

© 1991 г.

И. И. Кабак

НОВЫЕ ВИДЫ ЖУЖЕЛИЦ РОДА CURTONOTUS STEPH. (COLEOPTERA, CARABIDAE) ИЗ ТЯНЬ-ШАНЯ

[I. I. K A B A K. NEW SPECIES OF CARABIDS OF THE GENUS CURTONOTUS STEPH. (COLEOPTERA, CARABIDAE) FROM TIEN SHAN]

Голотипы и часть паратипов описываемых видов хранятся в Зоологическом институте АН СССР (Ленинград), часть паратипов — в коллекции Института зоологии АН КазССР (Алма-Ата) и Гумбольдтского университета (Museum für Naturkunde der Humboldt-Universität, Berlin).

***Curtonotus karzhantavensis* Kabak, sp. n.**— *Curtonotus sublustris* Крыжановский, 1974:184 (non Tschitscherine, 1898), part.

Голотип, ♀: «хр. Каржантау, ущ. Сары-Агыр, лев. приток р. Сайрам-Су, 20 км ю-в п. Каска-Су (стык с Угамским хр.), 3000—3600 м, 12 VIII 1988, И. Кабак». Паратипы: 11 ♂, 38 ♀, собраны вместе с голотипом; 1 ♂, 8 ♀, там же, 11 VIII 1988, И. Кабак; 2 ♂, там же, 12 VIII 1988; Р. Кадырбеков; 1 ♀ «Tien-Schan, Korshan-Tau, 8.8.1938»; 13 ♂, «хр. Каржантау, гребень гор Улучур в верх. р. Бадам, 2600—2700 м, 27 IV 1990 И. Белоусов, И. Кабак».

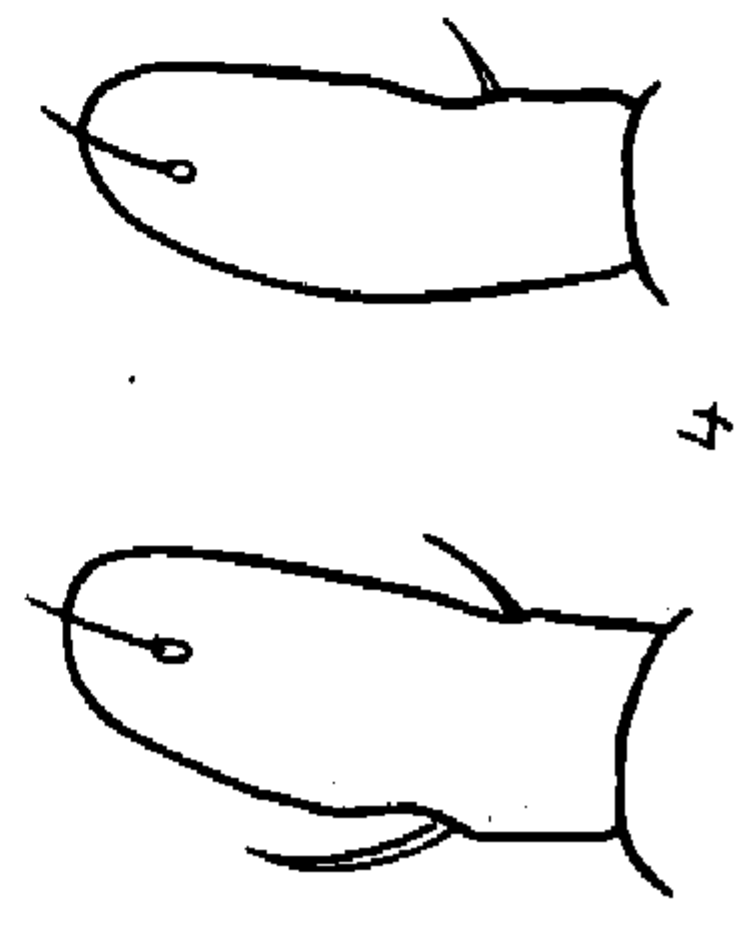
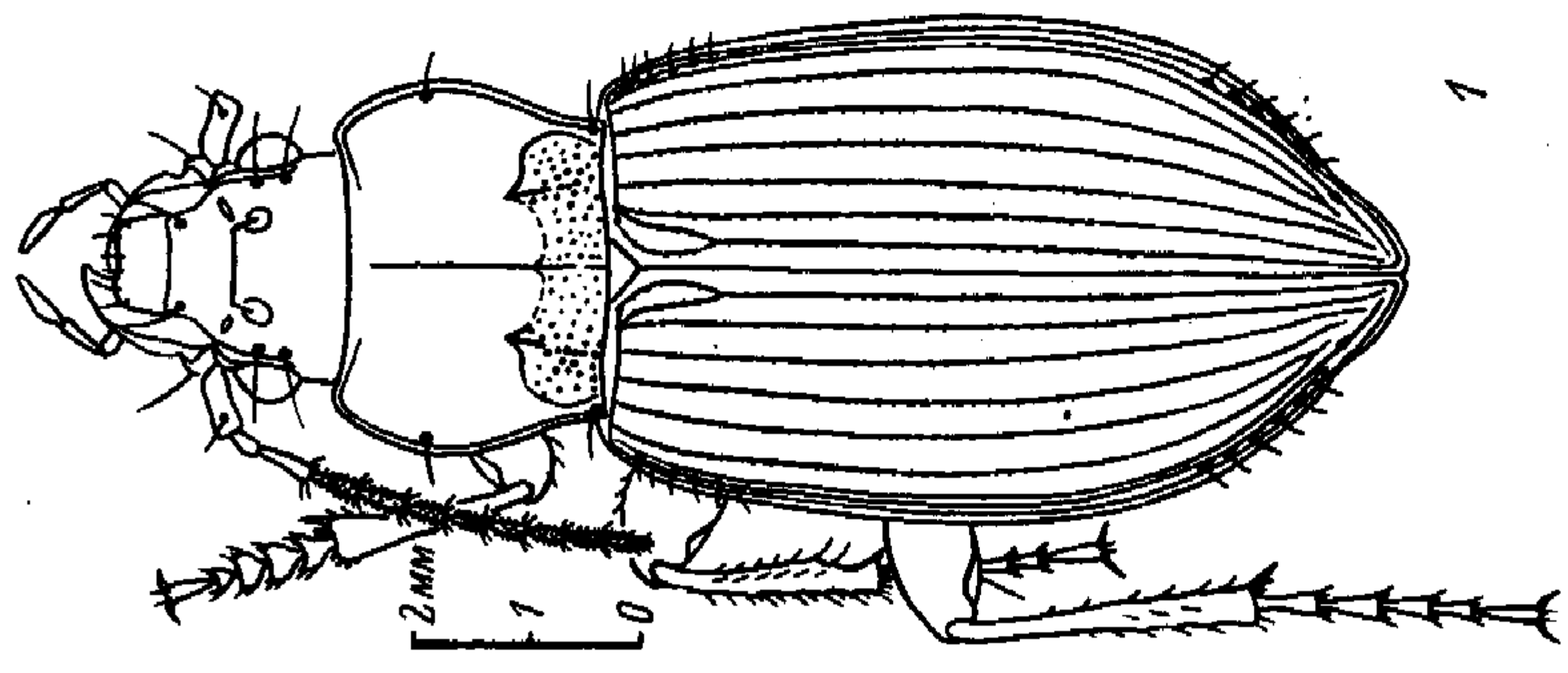
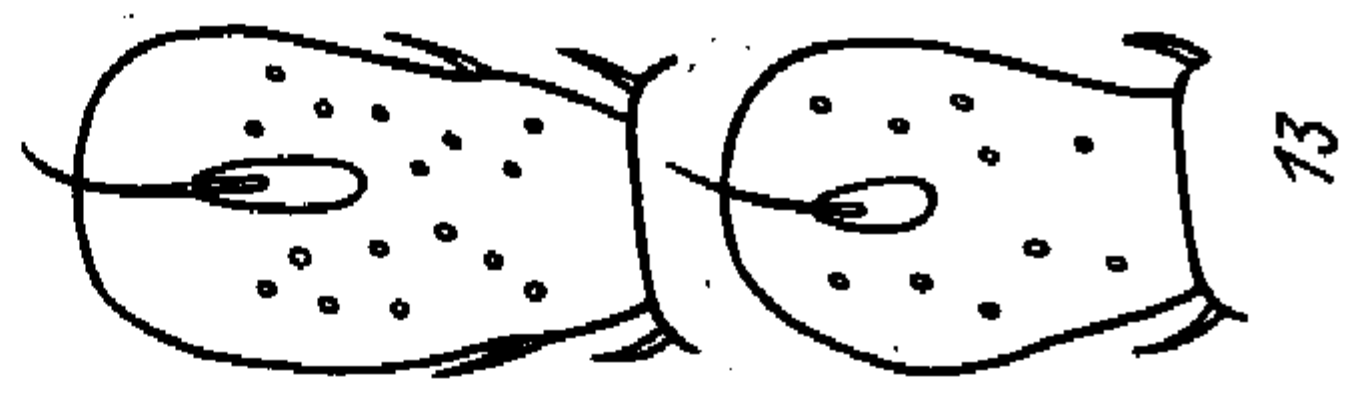
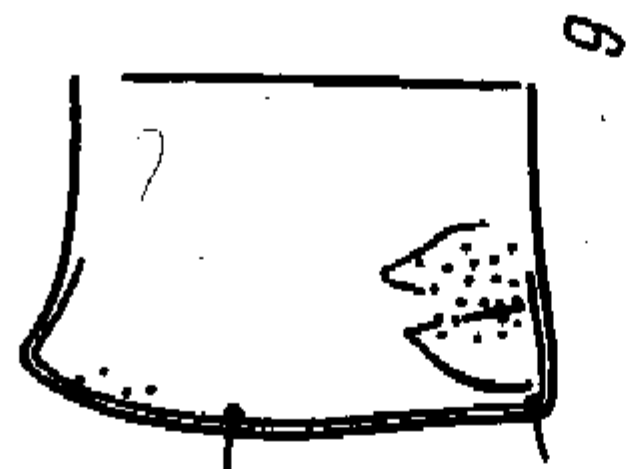
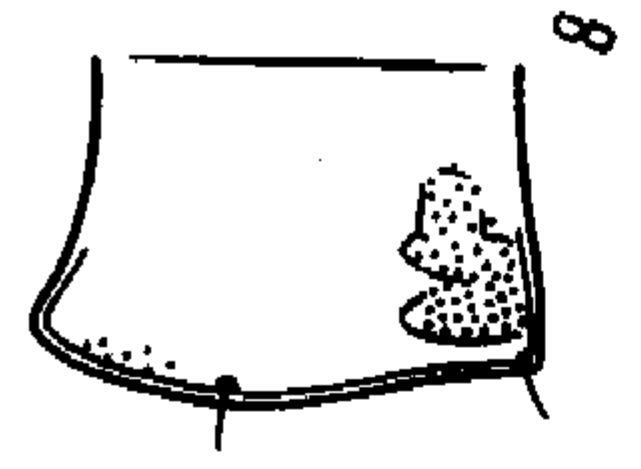
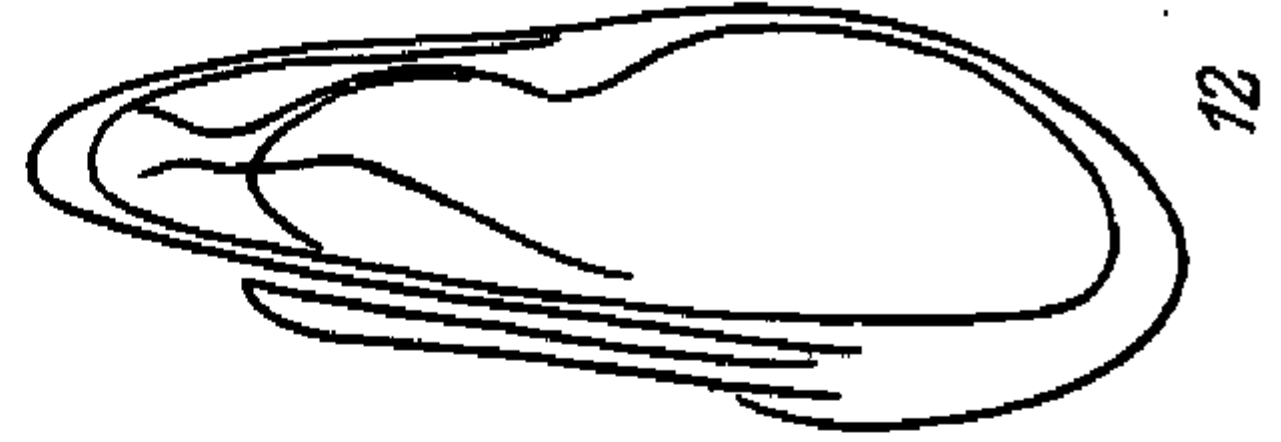
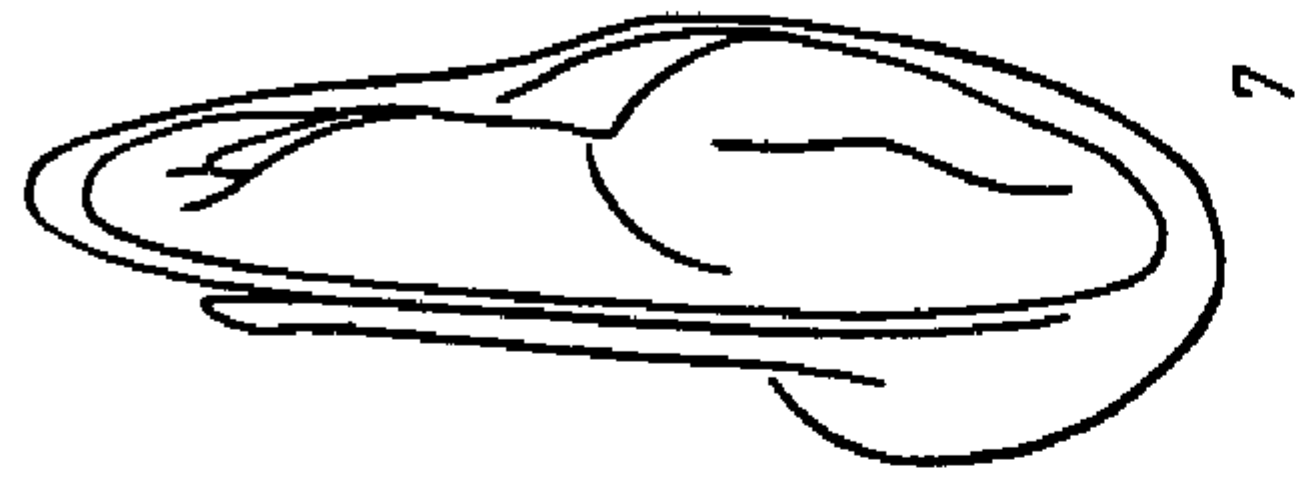
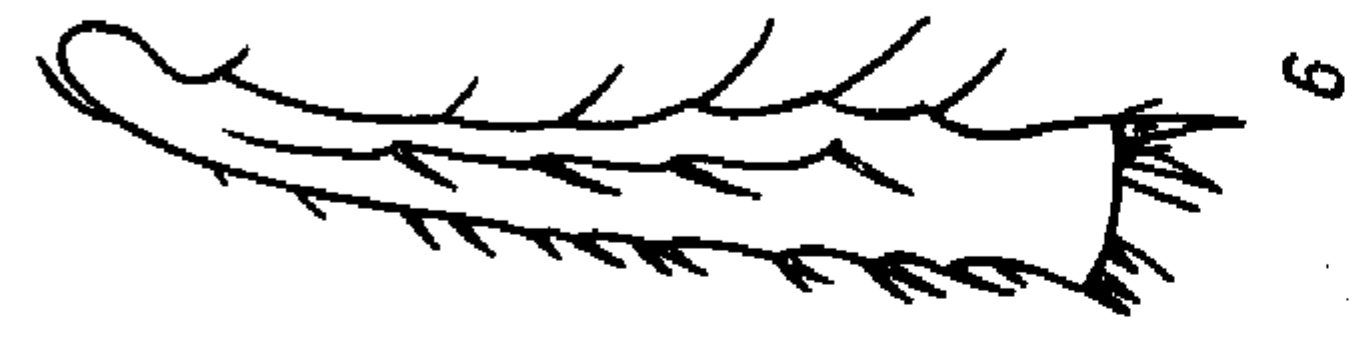
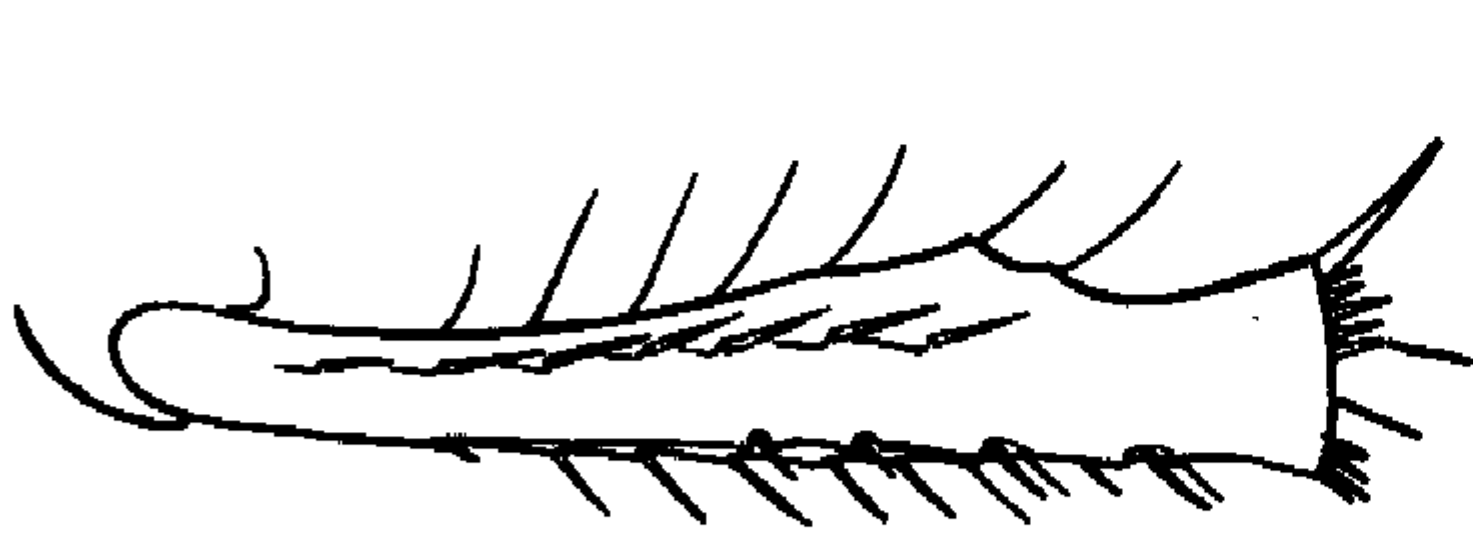
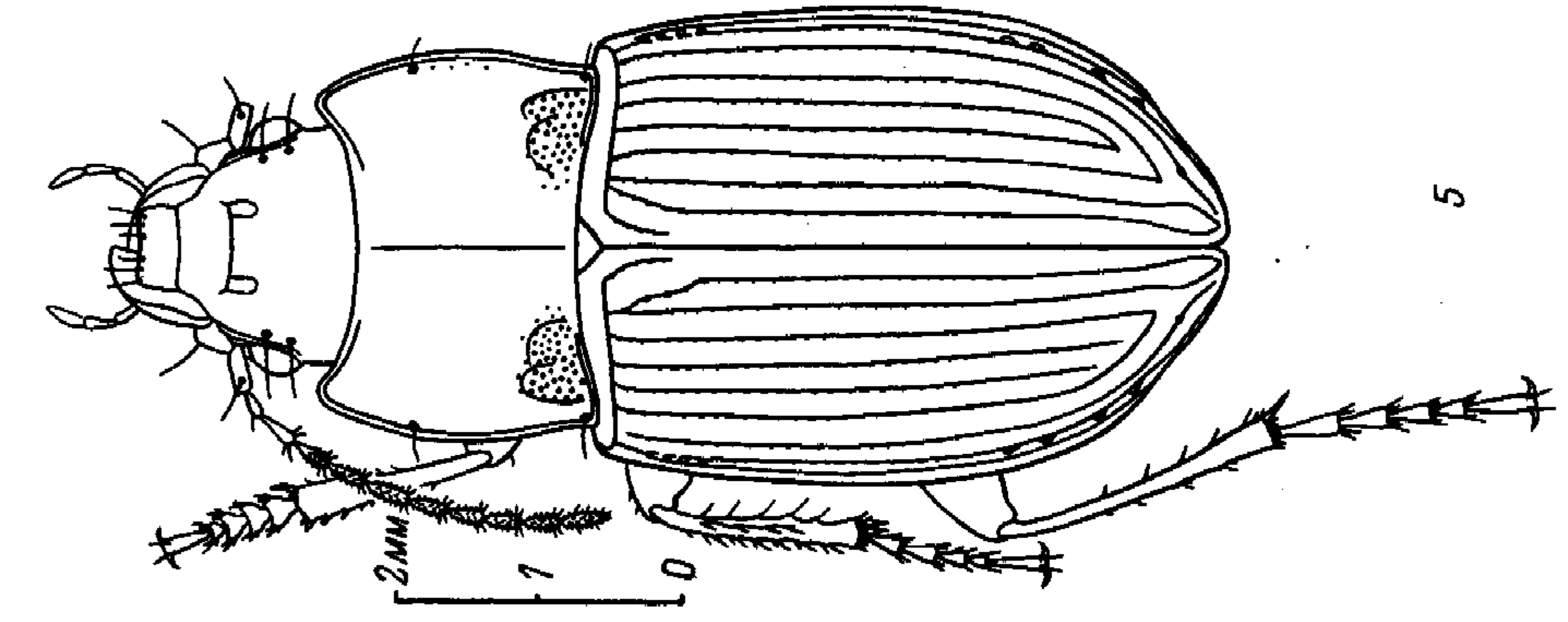
Г о л о т и п. Тело вытянутое, стройное (рис. 1), длина 11.0 мм, бескрылое. Верх черный, блестящий; усики, щупики, лапки, бока переднеспинки и мандибул красно-бурые. Низ, бедра и голени черные. Голова гладкая, с двумя парами надглазничных пор. Лобные вдавления широкие, почти прямолинейные, кзади расходящиеся.

Переднеспинка в 1.44 раза шире длины, сердцевидная, боковые края широко выемчатые перед прямоугольными заостренными задними углами; ширина бокового канта примерно равна $\frac{2}{3}$ диаметра основания 3-го членика усика; краевых пор 2 пары — в задних углах и перед серединой. Передний край слабо вогнут, по бокам окантован, передние углы слабо выступающие. Основание несильно вогнутое. Диск умеренно выпуклый, гладкий, срединная линия глубокая, достигает основания. Основные вдавления широкие и глубокие, отделены от бокового края отчетливой складочкой. Все основание густо пунктировано, во вдавлениях точки грубее.

Надкрылья в 1.44 раза длиннее общей ширины (длина измерялась от щитка до вершины), умеренно выпуклые, диск несколько уплощен, бока сравнительно слабо выпуклые, с резкой выемкой перед вершиной. Боковой кант довольно широкий, примерно равен ширине основания 2-го членика средней лапки. Плечевые зубцы не выражены. Бороздки достаточно глубокие, цельные, неявственно точечные, к вершине точки исчезают, но бороздки не сглаживаются. Промежутки слабо выпуклые. Передняя группа *series umbilicata* включает 6 пор, задняя — 4—6 пор.

Микроскульптура изодиаметрическая, на переднеспинке сильно сглаженная. Эпистерны заднегруди длиннее своей ширины, пунктированы. Бока груди и 1—2-го стернитов брюшка точечные. Анальный стернит с 4 щетинками. Усики и ноги нормальной длины, средняя голень с сильным зубцом на внутреннем крае (рис. 2).

Эдеагус — рис. 3.



2

3

1

0

2mm

5

6

11

7

12

8

9

13

4

П а р а т и п ы. Длина ♂ 10.5—11.9, ♀ — 10.2—12.3 мм. Окраска может быть смоляно-черной, ноги темно-бурые, лапки, усики и щупики буро-рыжие. Лобные вдавления от очень слабых до широких и глубоких. Отношение ширины переднеспинки к длине у ♂ 1.39—1.49, у ♀ — 1.42—1.55; ее боковые края перед задними углами часто более резко, но всегда широко выемчаты. Основные вдавления изредка менее глубокие, хотя форма их довольно стабильна; складочка в задних углах всегда явственная; пунктировка у некоторых особей менее густая. Основание переднеспинки перед задними углами иногда выемчатое, задние углы могут быть остроугольные. Надкрылья в 1.38—1.55 раза длиннее общей ширины, диск часто не сплюснут, промежутки обычно плоские. Передняя и задняя группы *series umbilicata* состоят из 5—6 пор. Микроскульптура у ♀ сильнее, из-за чего они кажутся матовыми. Бока груди, 1—2-го, реже еще и 3-го стернитов брюшка пунктированы. Анальный стернит обоих полов с 4 щетинками. Гоностили — рис. 4.

Вид относится к группе *Curtonotus miser*. Наиболее близок к *C. sublustris* Tschit., от которого отличается в среднем более крупными размерами, более стройным телом, более широким боковым кантом надкрылий и особенно формой переднеспинки и ее основных вдавлений. Ареал нового вида отделен от ареала *C. sublustris* Tschit. хр. Таласский Алатау, на котором распространен другой вид этой группы — *C. hiekei* Kryzh. et Mich. (*C. talastauensis* Hieke). От последнего описываемый вид отличается более коренастым и выпуклым телом, формой переднеспинки, характером ее пунктировки, строением гениталий и другими признаками. От *C. nebrioides* Kryzh., обладающего сердцевидной переднеспинкой, отличается неуплощенным верхом, формой основных вдавлений переднеспинки, строением гениталий и т. д.

Новый вид, по-видимому, эндемичен для альпийских лугов хр. Каржантау и прилегающих районов Угамского хребта. Обитает на высотах 2600—3600 м над ур. м.; как и большинство видов группы, обычен.

Этот вид был упомянут Крыжановским (1974), но из-за недостатка материала («2 ♀ из гор Каржантау, 8.8.1938») не был описан.

Curtonotus kadyrbekovi Kabak, sp. n.

Голотип, ♂: «хр. Кунгей Алатау, ущ. р. Курметты, 10 км юго-зап. п. Саты, 3000—3100 м, 13.VI.1987, И. Кабак». Паратипы: 7 ♂, 8 ♀, собраны вместе с голотипом; 1 ♂, 4 ♀, «хр. Кунгей Алатау, ущ. Кара-Булак к юго-зап. от п. Жаланаш, альпийские луга, 3000 м, 1.VIII.1981, Р. Кадырбеков»; 1 ♂, 6 ♀, там же, 14, 18, 19, 28 VII 1982, И. Кабак; 2 ♂, 1 ♀, там же, 17 VII 1985, Ж. Согумбаев; 7 ♂, 2 ♀, там же, 1 VIII 1986, Г. В. Николаев; 15 ♂, 5 ♀, «хр. Кунгей Алатау, ущ. Орта-Мерке, 12.VII.1990, Г. В. Николаев».

Г о л о т и п. Тело широкое, параллельностороннее (рис. 5), длина 7.8 мм, бескрылое. Верх смоляно-черный, матово-блестящий, ротовые органы, края и основание переднеспинки, усики, лапки, и передние голени красно-бурые; надкрылья просвечивают коричневым; щупики буро-желтые. Низ буро-черный, ноги несколько светлее. Голова гладкая, с 2 парами надглазничных пор. Передний край наличника не окантован. Лобные вдавления широкие, ямковидные, немного не достигают уровня передней супраорбитальной щетинки. Усики короткие, лишь последний их членик заходит за основание переднеспинки. Зубец подбородка раздвоен на вершине.

Переднеспинка в 1.75 раза шире длины. Наибольшая ширина — примерно у середины, боковые края от нее вперед несильно, назад почти не сужены, едва заметно выемчаты перед прямыми, округленными на концах задними углами. Передний край уже основания, глубоко выемчатый; передние углы далеко выдаются вперед; основание широко и глубоко вырезано посередине. Боковой кант сравнительно широкий, огибая передние углы переходит в широко прерванную по центру окантовку переднего края, в задних углах сливается с основным кантом, который также намечен

Рис. 1—13. *Curtonotus* Steph.

1—4 — *C. karzhanjavicus* sp. n.: 1 — общий вид, 2 — средняя голень (голотип), 3 — эдеагус, 4 — гоностили; 5—13 — *C. kadyrbekovi* sp. n.: 5 — общий вид, 6 — средняя голень (голотип), 7 — эдеагус (голотип), 8, 9 — переднеспинка (паратипы), 10, 11 — средняя голень самца, 12 — эдеагус (паратип), 13 — гоностили.

только по бокам. Краевых щетинконосных пор 2 пары — в задних углах и немного впереди середины. Основание переднеспинки, ее бока и передние углы уплощены, диск слабо выпуклый. Основные вдавления глубокие, отделены от бокового края отчетливой складочкой. Каждое из них состоит из двух примерно равных по длине ямок, неявственно разделенных между собой. Серединная линия тонкая, вдавленная, немного не достигает переднего края и основания. Пунктировка довольно резкая, незначительно выходит за основные вдавления.

Надкрылья широкие, в 1.33 раза длиннее общей ширины, их бока почти параллельные. Плечевые углы чуть больше 90°, на вершинах довольно узко округлены. Основной кант прямой, лишь у внешнего края слабо изогнут. Боковые края впереди широко распластаны, в задней трети сужаются. Диск надкрылий очень слабо выпуклый. Бороздки умеренно глубокие, в основной половине с легкими следами пунктировки; прищитковая не соединена с первой. Промежутки плоские. Передняя группа *series umbilicata* состоит из 4 сближенных друг с другом пор, в задней группе — широко расставленные 4 поры. 7-я бороздка с 1 порой перед вершиной.

Изоdiamетрическая микроскульптура различима только в основных ямках переднеспинки.

Переднегрудь гладкая. Бока средне- и заднегруды, включая эпистерны, нежно пунктированы. Эпистерны заднегруды несколько длиннее своей ширины. Брюшко по бокам нежно морщинистое, на 1-м стерните имеются слабые точки. Средние голени по внутреннему краю с 3 бугорками, из которых средний чуть больше выдается, чем остальные (рис. 6).

Эдеагус — рис. 7.

Паратипы. Длина 7.4—8.7 мм. Окраска часто темнее — смоляно-черная, усики, ноги, бока переднеспинки буроватые, щупики и передние лапки буро-желтые. Передний край наличника часто окаймлен складочкой; лобные вдавления изредка глубокие, штриховидные, заходят за уровень 1-й надглазничной поры. Усики ♀ едва достигают основания переднеспинки. Переднеспинка в 1.53—1.75 (в среднем — в 1.68) раза шире длины. Ее боковые края чаще всего очень слабо сужены вперед и назад, перед задними углами от слабо выпуклых до заметно вырезанных. Основание обычно не уплощено, базальные ямки иногда не углублены, часто более явственно разделены на внутреннюю и наружную, которые могут быть разной длины. Пунктировка варьирует от нежной, но явственной, до сильной, выходящей впереди и по краям границы основных вдавлений, у некоторых особей отдельные точки имеются вдоль бокового края. Несмотря на широкий спектр изменчивости, переднеспинка сохраняет свои главные признаки, легко отличающие этот вид от всех близких видов (*C. andreae* Tschit., *C. transiliensis* Kryzh., *C. alexandriensis* Hieke). Это прежде всего слабо суженные от середины вперед и назад боковые края, более или менее сильно выемчатый передний край, далеко выступающие передние углы, всегда значительно вырезанное основание, сравнительно сильная складочка в задних углах (рис. 8, 9).

Надкрылья в 1.24—1.53 (в среднем — в 1.33) раза длиннее общей ширины, боковые края обычно равномерно слабо округлены, промежутки иногда слегка выпуклые. Прищитковая бороздка нормальной длины, впадает в первую бороздку. Передняя группа *series umbilicata* чаще всего состоит из 4—5, очень редко 3 или 6 пор; задняя группа — из 4, как исключение — из 3 или 5 пор.

Верх в тонкой изодiamетрической микроскульптуре, которая в основных ямках переднеспинки становится резче. Средние голени ♂ — рис. 10, 11.

Эдеагус — рис. 12. Гоностили — рис. 13.

Новый вид относится к группе *Curtonotus andreae*, эндемичной для Северного, отчасти Центрального и Восточного Тянь-Шаня, а также южных и восточных частей системы Джунгарского Алатау. Представители этой группы (видимо, достаточно молодой) отличаются друг от друга с трудом. Как показывает изучение серийного материала, строение гениталий, средних голеней ♂, пунктировка переднеспинки и ряд других важных признаков подвержены значительной изменчивости. В то же время популяции с разных частей одного и того же хребта (например, центр и запад Заилийского Алатау или восток и запад хр. Кюнгей-Ала-Тоо) могут заметно отличаться друг от друга. Поэтому для разработки систематики группы необходимы большие серии из самых разных точек ее ареала. Имеющийся материал по *C. kadyrbekovi* sp. n. на данный момент не оставляет сомнений в его видовой самостоятельности. Этот вид населяет

альпийские луга восточной части хр. Кюнгей-Ала-Тоо в пределах высот от 2900 до 3500 м над ур. м.

Назван именем Р. Х. Кадырбекова, активно способствующего изучению фауны жужелиц Казахстана.

СПИСОК ЛИТЕРАТУРЫ

Крыжановский О. Л. Новые и малоизвестные виды жуков-жужелиц рода *Curtonotus* Steph. (Coleoptera, Carabidae) из Средней Азии. (Материалы к познанию трибы Amarini, I) // Энтомол. обозр. 1974. Т. 53, вып. 1. С. 176—193.

Крыжановский О. Л., Михайлов В. А. Новые виды жужелиц (Coleoptera, Carabidae) из Средней Азии. // Тр. Зоол. ин-та АН СССР. 1987. Т. 164. С. 18—23.

Hieke F. Neue Arten und neue Synonyme in der Gattung *Amara* Bonelli, 1810 (Coleoptera, Carabidae) // Mitt. Zool. Mus. Berl. 1988. H. 2. S. 199—268.

Институт зоологии АН КазССР, Алма-Ата.

Поступила 15 XI 1989.