

УДК 595.762(574 + 575.2)

© 1993 г.

И. И. Кабак

НОВЫЕ ТАКСОНЫ ЖУЖЕЛИЦ РОДА *CARABUS* L. (COLEOPTERA, CARABIDAE) ИЗ СЕВЕРНОГО ТЯНЬ-ШАНЯ

[I. I. K A B A K. NEW TAXA OF CARABIDS OF THE GENUS *CARABUS* L.
(COLEOPTERA, CARABIDAE) FROM NORTH TIEN SHAN]

В основу этой работы легли материалы, любезно предоставленные Б. Бржезиной (В. Vřezina, Praha) и С. В. Казанцевым (Москва), за что автор выражает им свою искреннюю признательность.

Длина тела жуков измерялась от переднего края верхней губы до вершины надкрылий.

Carabus (Cryptocarabus) kirghisorum kasantsevi Kabak, subsp. n. (рис. 1).

Голотип: ♀, «SE Kazakhstan, Tekes V env. Narynkol, Tugai 11—12 VI 1992 S. Kasantsev» (Инсект-центр при Институте эволюционной морфологии и экологии животных им. А. Н. Северцова, Москва). Паратип: ♀, собран с голотипом (Зоологический институт Российской Академии наук, Санкт-Петербург).

Тело вытянутое, параллельностороннее, длина 19.0—19.1 мм. Черный, блестящий. Усики короткие, едва заходят за основание переднеспинки.

От номинативного подвида, описанного из Музарта (т. е. из района, расположенного к востоку от места обнаружения *C. kirghisorum kasantsevi* subsp. n.), новый таксон отличается следующими признаками: пунктировка головы грубее; переднеспинка более узкая, в 1.24—1.32 (в среднем — в 1.28) раза шире длины, тогда как у номинативного подвида этот коэффициент равен 1.39—1.48 (1.44); максимальная ширина переднеспинки находится примерно посередине длины (у номинативного — немного перед серединой), базальные вдавления глубже, пунктировка и морщинистость по краям диска переднеспинки более грубая и густая; скульптура надкрылий значительно грубее: первичные промежутки сильнее приподняты, разорваны небольшими ямками на длинные бугорки, вторичные слабее первичных, неправильно прерваны тонкими поперечными штрихами, третичные уже вторичных, в вершинной четверти не различимы.

От *C. mullerellus*, описанного из Джаркента и Юлдуса и известного автору только по литературе (Beheim et Breuning, 1943), *C. kirghisorum kasantsevi* subsp. n. отличается коротким, прямоугольным, притупленным на вершине зубцом подбородка; полными лобными вдавлениями; более узкой переднеспинкой, бока которой за серединой почти прямые, широкими лопастевидными задними углами, далеко заходящими за основание, глубокими базальными ямками переднеспинки, ее более грубой пунктировкой и морщинистостью; широким боковым кантом надкрылий.

Подвид назван именем С. В. Казанцева, впервые собравшего его.

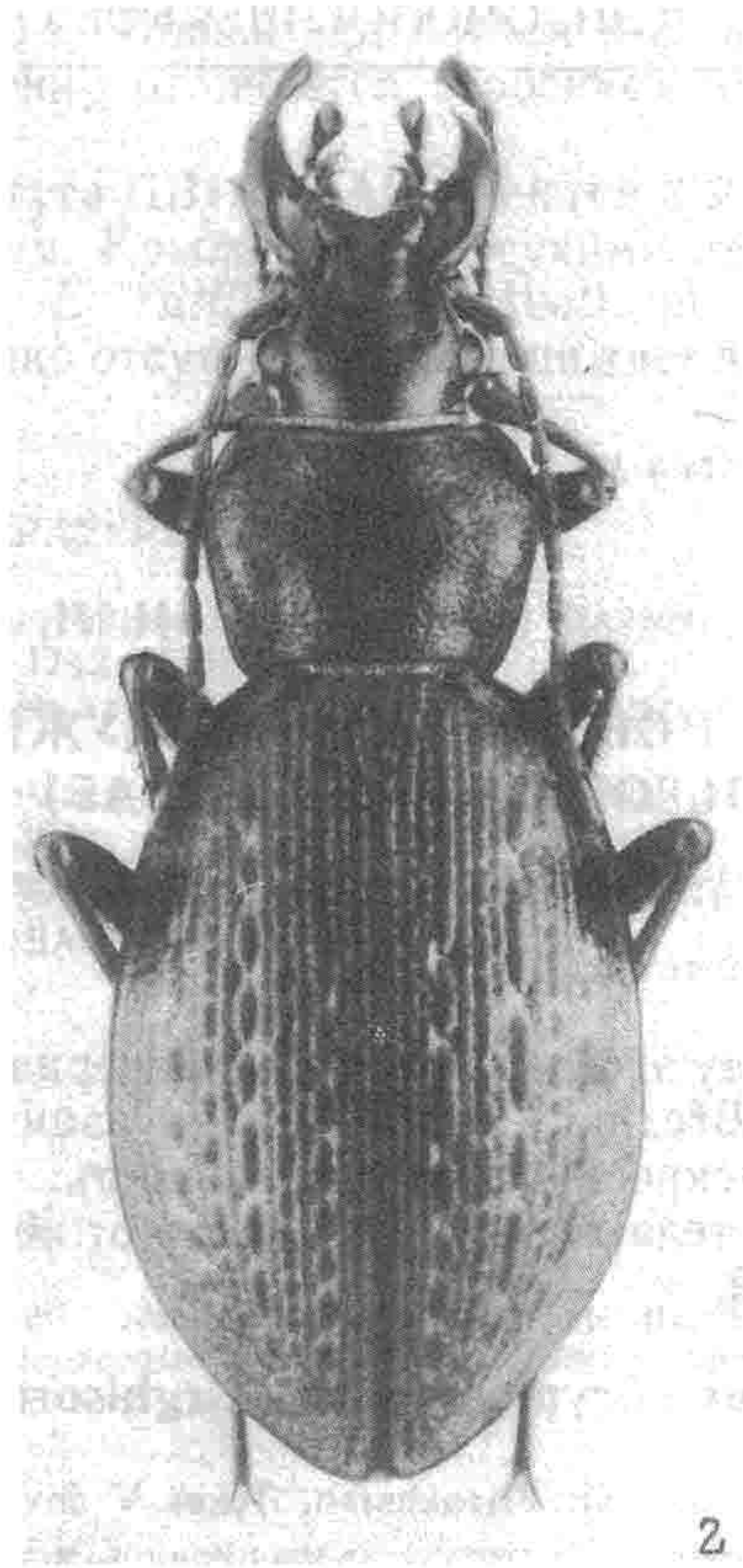


Рис. 1, 2. *Carabus* L.

1 — *C. kirghisorum kasantsevi* Kabak, subsp. n.; 2 — *C. manap* Březina et Kabak, sp. n.

***Carabus (Eotribax) manap* Březina et Kabak, sp. n. (рис. 2).**

Голотип: ♂, «USSR, Kirgizia, Kochkorka, Terskey Ala-Too, 3300 m, Gol-Ukok valley, 7 VIII 1988 R. Businsky» (Coll. Businsky, Praha).

Вид описывается совместно с Болеславом Бржезиной (В. Březina, Praha).

Тело удлиненное, сильно выпуклое, длиной 16.1 мм. Окраска яркая: голова и середина диска переднеспинки черные, точки на темени и диске переднеспинки, края последней и надкрылья золотисто-зеленые, местами с сине-зеленым отливом; вершинный скат и бока надкрылий медно-золотистые. Вершинные членики щупиков и внутренние края мандибул буро-черные; 4 первых членика усиков и ноги оранжево-бурые, бедра неявно затемнены; низ одноцветный, черно-бурый.

Голова слабо утолщена, снизу сильно вздута; глаза значительно выступают. Лобные вдавления широкие, неукороченные, почти достигают уровня середины глаз, в задней половине слабо углублены, пунктированы. Темя морщинисто-точечное. Мандибулы длинные, ретинакулы сильно развитые, двухвершинные, их зубцы заострены. Верхняя губа массивная, шире основания наличника. Предпоследний членик нижнегубных щупиков с тремя щетинками. Зубец подбородка узкий, на вершине слегка притуплен. Усики нормальной длины, заходят за задние углы переднеспинки тремя члениками.

Переднеспинка широкая, в 1.40 раза шире длины и в 1.43 раза шире головы с глазами; ее максимальная ширина в передней трети; бока без насечек, округлены, за серединой почти прямые, без выемки перед задними углами. Последние широкоокругленными лопастями заметно заходят за слабовыпуклое основание. Передний край равномерно вогнут, валикообразно окан-

тован, передние углы не выступают. Боковой кант широкий, в задней половине сильно отогнут. Боковые края широко распластаны, особенно за серединой. Базальные ямки короткие, глубокие, узкие, косо направлены к задним углам. Диск выпуклый, грубо пунктированный, по краям и к основанию с морщинками. Серединная линия переднеспинки глубокая, не достигает заднего края. Базальное поперечное вдавление намечено. Краевых щетинконосных пор три пары, из которых одна — у задних углов.

Надкрылья массивные, сильно выпуклые, обратнойцевидные, в 1.59 раза длиннее совместной ширины, в 3.53 раза длиннее и в 1.63 раза шире переднеспинки. Плечи сильно округлены, но более явственные, чем у *C. eous*. Бока надкрылий равномерно округленные, максимальная ширина находится за серединой. Боковые края выпуклые до самого бокового канта, лишь в передней трети распластаны. Скульптура правильная, состоит из углубленных пунктированных бороздок и выпуклых промежутков. Первичные промежутки немного шире и сильнее приподняты, чем остальные, представляют собой цепочки вытянутых бугорков (третий промежуток впереди не прерван); вторичные и третичные — примерно одинаковые, последние цельные, первые разорваны мелкими ямками на удлиненные бугорки. В интеррадиальном поле различимы 2—3 промежутка. На вершинном скате скульптура спутана.

Стернины брюшка по бокам слегка морщинистые. Ноги длинные, стройные. Задние лапки едва короче голеней.

Заметно выпуклый верх и утолщенная голова делают новый вид похожим на представителей подрода *Alipaster*. Но длинные и узкие мандибулы и широкая верхняя губа позволяют с уверенностью отнести *C. manar* sp. n. к подроду *Eotribax*.

Габитуально несколько напоминает *C. dshungaricola* Deuve, от которого отличается более крупным телом, сильнее утолщенной головой, отсутствием насечек на боках переднеспинки, сильнее вытянутыми и более выпуклыми, особенно по бокам, надкрыльями, их скульптурой с явственными третичными промежутками и длинными звеньями первичных бугорков, более яркой окраской и т. д.

От *C. eous* Мог. новый вид отличается утолщенной головой, трехщетинковым предпоследним члеником губных щупиков, сильнее выпуклыми надкрыльями и наличием первичных и вторичных бугорков в их скульптуре. Этими же признаками *C. manar* sp. n. отличается и от *C. reperiendus* Deuve (Deuve, 1992). Последний описан по одной самке без точного указания типового места («Turkestan»). В дифференциальном диагнозе приводятся следующие отличия *C. reperiendus* от *C. eous* Мог.: «... la forme générale moins allongée, la dent médiane du mentum plus grande, la tête plus courte, le pronotum plus transverse, sa sculpture discale un peu ponctuée, les élytres plus courts et plus convexes, la sculpture moins régulière avec les stries plus grossièrement ponctuées».

Изучение серийных сборов *C. eous*, сделанных за последние годы на хр. Терской-Алатоо (ущелья рек Джука, Тамга, Джеты-Огуз, Каракол), показало, что признаки, указанные в описании и приведенные в диагнозе *C. reperiendus*, находятся в пределах изменчивости *C. eous*. Так, облик второго вида варьирует от вытянутого, уплощенного, длинноногого до коренастого и выпуклого, напоминающего больше всего *Carabus striatulus* Geh. (причем изменения в форме тела зависят от высоты обнаружения жуков над уровнем моря и не зависят от географического положения мест их сбора), зубец подбородка изредка бывает слегка длиннее боковых лопастей; переднеспинка у *C. eous* в 1.24—1.40 раза шире длины (у *C. reperiendus* этот коэффициент равен 1.39); глубина бороздок надкрылий и степень их пунктированности также широко варьируют, хотя у *C. reperiendus*, судя по фотографии в первоописании, они глубже, чем у изученных нами экземпляров *C. eous*. Таким образом, с большой степенью вероятности можно предположить, что *C. reperiendus* Deuve является младшим синонимом *C. eous* Мог., но без изучения типа мы воздержимся от окончательных выводов.

C. тапар sp. n. обнаружен на западной оконечности хр. Терскей-Алатоо, в ущельи р. Укек.

СПИСОК ЛИТЕРАТУРЫ

- Beheim D., Breuning S. Neuebeschreibungen von Caraboidea u. Revisionen an den v. Breuning'schen Monographien von Carabus, Calosoma und Ceroglossus (Kol.) // Mitt. Münch. Ent. Ges. 1943. Bd 33, H 1. S. 1—25.
- Deuve Th. Description et diagnoses de nouveaux Carabus d'Asie (Coleoptera, Carabidae) // Bull. Soc. Sci. Nat. 1992. N 73. P. 22—27.

Институт зоологии АН Казахстана,
Алма-Ата.

Поступила 10 III 1993.