



Государственный заповедник

„ЛЕС на ВОРСКЛЕ“





Белгородский областной совет Всероссийского
общества охраны природы

Государственный
заповедник
„ЛЕС на ВОРСКЛЕ“



БЕЛГОРОД 1989



Река Ворскла протекает вдоль южной
и западной границы заповедника



2



ГЕОГРАФИЧЕСКОЕ ПОЛОЖЕНИЕ

Государственный заповедник «Лес на Ворскле» расположен на правом возвышенном берегу реки Ворскла в Борисовском районе Белгородской области РСФСР под $50^{\circ}38'$ северной широты и $35^{\circ}58'$ восточной долготы. Центральная усадьба заповедника находится в 49 км по шоссе к западу от города Белгорода. Ближайший населенный пункт (0,5 км) — районный центр Борисовка. В 8 км от конторы заповедника на линии Харьков—Брянск Южной железной дороги находится станция Новоборисовка. Непосредственно к территории заповедника примыкает жилой массив совхоза «Борисовский», поселки Подорожки, Дубино, Красный Куток.

Площадь заповедника — 1038,08 гектара.

Почтовый адрес: 309350, Борисовка Белгородской области, заповедник «Лес на Ворскле».



3

ИСТОРИЯ ОРГАНИЗАЦИИ

В XVI веке по южной границе Московского государства была создана Белгородская засекая полоса, в пределах которой запрещалась вырубка лесов. Она частично проходила по правому берегу Ворсклы и предназначалась для защиты от вторжения кочевников крымских татар. Следующим шагом в охране лесного массива стал указ Петра I о заповедовании лесов для будущего строительства кораблей в верховьях рек, впадающих в Азовское и Черное моря. По этому указу лес возле слободы Борисовка был приписан Брянскому Адмиралтейству с запрещением в нем рубки «навечно», и вплоть до XIX века «Заказная роща» охранялась конными нукерами и религиозным запретом, так как в начале XVIII века она была передана владельцем графом Шереметевым в охрану женскому монастырю Тихвинская пустынь. Благодаря этому, нарушения заповедного режима в этот период были связаны только с королевскими охотами и лесонарушениями самих владельцев «Заказной рощи».

В 1917 — 1918 годах, в период утверждения Советской власти, наместник Шереметевых успел продать несколько кварталов леса на корню. Больше года продолжалась сплошная рубка, лес был бесконтролен, и к 20-м годам в лесу на Ворскле полностью исчезли медведи, лоси, кабаны и косули. С приходом Советской власти на вырубленных участках были вновь созданы лесные культуры, но во время гражданской войны и послевоенной разрухи лес опять пострадал от самовольных порубок, охотничьего браконьерства и пастьбы скота жителями окружающих населенных пунктов.

В это время молодой зоолог, уроженец здешних мест, Сергей Иванович Малышев основал в Борисовке зоопсихологическую станцию от Ленинградского естественно-научного института им. П. Ф. Лесгафта. На базе Борисовского профсоюза работников просвещения им было создано первое в РСФСР общество охраны природы. По решению общества С. И. Малышев написал письмо В. И. Ленину с обоснованием необходимости создания заповедника «Лес на Ворскле». Таким образом, на основании ленинского декрета СНК РСФСР от 16 сентября 1921 года «Об охране памятников природы, садов и парков» лесной массив на реке Ворскла стал заповедником. Первым его директором стал С. И. Малышев, а ведущей организацией с 1924 г. — институт им. П. Ф. Лесгафта.

К 1934 году институт сменил профиль научных исследований и закрыл зоопсихологическую станцию. Заповедник был передан Ленинградскому государственному университету им. А. А. Жданова.

Заведующий кафедрой ботаники, будущий академик Владимир Николаевич Сукачев взялся за организацию стационара по комплексному изучению дубравы лесостепи с условием постоянного наблюдения и создал Лесостепную научно-исследовательскую станцию.

В 1951 году заповедник был преобразован в учебно-опытное лесное хозяйство и стал постоянной базой для проведения летних студенческих практик биолого-почвенного факультета университета. Одновременно создавались учебные и научные лаборатории, оформился естественно-исторический музей учлесхоза.

В связи с возрастанием актуальности природоохранных мероприятий, появлением Закона об охране природы РСФСР и ряда постановлений правительства и необходимостью усиления охраны дубравы вновь стало необходимым установление заповедного режима. Постановлением Совета Министров РСФСР 13 июня 1979 года заповедник «Лес на Ворскле» был декретирован.



Музей заповедника



НАУЧНАЯ РАБОТА

Основным видом деятельности заповедника «Лес на Ворскле» является научная. Система охранных мероприятий, лесохозяйственная и хозяйственная деятельность подчинены научной и разрабатываются на научной основе.

Определенная историческая этапность научных исследований отражает очередность задач, положенных в основу программ заповедников СССР: составление кадастра заповедного фонда, изучение функционирования и мониторинг природных экосистем.

На первом этапе, связанном с деятельностью С. И. Малышева, в «Лесу на Ворскле» (1911—1934) сотрудниками зоопсихологической станции собирались и обрабатывались богатые энтомологические коллекции, были получены интересные сведения по экологии и поведению насекомых. На основе этих данных С. И. Малышевым была разработана система новой науки о поведении животных — этологии.

Второй этап (1934—1966) связан с работами сотрудников Ленинградского университета под общим руководством В. Н. Сукачева. За этот период наиболее подробно изучались вопросы, связанные с урожайностью, возобновлением, болезнями и вредителями леса, с биоценотической ролью почв, растительности и животного мира. Многолетние геоботанические исследования на пробных площадях помогли В. Н. Сукачеву сформулировать основные положения новой науки — советской биогеоценологии. Продолжались работы по инвентаризации фауны и флоры, была создана серия карт — геоботанических, лесотипологических, почвенных. В послевоенные годы на базе заповедника создана экспериментальная лаборатория, занимающаяся вопросами сезонной регуляции развития насекомых.

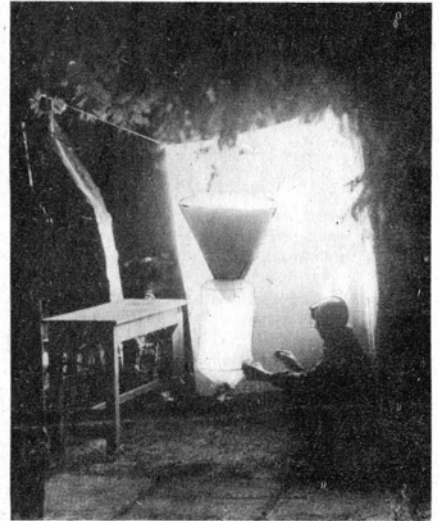
На третьем этапе (1966—1971) заповедник вошел в число стационаров Международной биологической программы (МБП). В

6

этот период проведены совместные работы почвоведов, ботаников и зоологов по изучению первичной и вторичной биологической продуктивности дубового леса.

С 1971 года круг изучаемых вопросов значительно расширился, и появились интересные результаты по мониторингу (длительному слежению) лесных экосистем. Появились первые оригинальные данные по динамике растительных сообществ, по многолетнему изучению фауны птиц, копытных и грызунов. Развернулись работы по пространственной структуре экосистем с использованием современных методов, оснащенных сложной техникой, продолжена инвентаризация флоры и фауны.

С 1986 года заповедник выполняет тему «Инвентаризация, пространственная структура и мониторинг природных объектов и явлений лесостепной дубравы» в рамках программы Минвуза СССР — «Механизмы интеграции биологических систем».



Изучение
ночного лета
насекомых
на свет

7



Животные, случайно попавшие к человеку, постоянно находятся под наблюдением.

В результате заповедник «Лес на Ворскле» стал самым изученным среди лесостепных стационаров мира. По его материалам опубликовано более 900 статей, несколько десятков книг, сборников и монографий, защищено более 20 кандидатских и докторских диссертаций.

С деятельностью заповедника связаны имена крупнейших ученых-академиков В. Е. Соколова, В. Н. Сукачева, И. В. Тюрина, С. С. Шварца; профессоров и докторов наук Т. К. Горышиной, Э. К. Гринфельда, А. С. Данилевского, В. Р. Долькина, В. С. Ипатова, Н. И. Калабухова, Д. Н. Кашкарова, А. С. Мальчевского, С. И. Мальшева, Г. А. Новикова, В. Н. Симакова, В. П. Тыщенко, Ю. К. Эйгелиса и многих других исследователей.



РАСТИТЕЛЬНОСТЬ

Характерная черта лесостепи — это сильная нарушенность коренного растительного покрова в результате многовековой хозяйственной деятельности. Большая часть оставшихся лесов Белгородской области — порослевые дубовые насаждения, редко достигающие 100-летнего возраста. В этом отношении «Лес на Ворскле» резко отличается от них — только здесь есть еще участки 250-300-летней дубравы семенного происхождения на общей площади 156,3 гектара.

Основной древесной породой является дуб. В естественных условиях ему сопутствуют липа, клен, ильм и ясень. Наиболее распространены лесные участки липо-дубняка снытьевого. Травянистый покров дубравы резко различается в разное время года, что связано с изменением режима освещенности. Весной, до распускания листьев на деревьях, буквально весь лес занимают пролески и другие эфемероиды, которые летом под сплошным покровом леса, не пропускающим солнечные лучи, заменяются снытью, осокой, звездчаткой и другими тенелюбивыми травами.

На участках коренной нагорной дубравы, вырубленной в разное время, создавались искусственные культуры. Здесь наряду с типичными древесными породами высаживались породы, которые в естественном виде в заповеднике не встречаются — сосна, лиственница, белая акация, тополь, маньчжурский орех и амурский бархат.

В настоящее время флора заповедника и ближайших окрестностей представлена 550 видами высших растений, подробно изучены также видовой состав водорослей, грибов, лишайников и мхов.



Высокоствольные дубы
на южном склоне заповедника



Цветы
пролески
появляются,
когда еще
не сошел снег



В культурных посадках



ЖИВОТНЫЙ МИР

Современная фауна заповедника представлена как широко распространенными палеарктическими видами, так и характерными представителями европейской лесостепи. Кроме того, в составе фауны есть элементы таежной, степной и полупустынной зон. Здесь известно 50 видов млекопитающих. В лесу обитают еж, крот, землеройки, ряд видов летучих мышей, заяц-русак, мышевидные грызуны, белка, лисица, барсук, лесной хорь, енотовидная собака, косуля, лось, кабан, периодически заходят волки.

На полях и степных участках окрестностей дубравы обитают большой тушканчик, крапчатый суслик, слепыш, хомяк, серый хомячок, мышь-малютка, степной хорь, отмечался хорек-перевязка. На берегах Ворсклы и ее притоках живут кутора, выхухоль, водяная крыса и выдра.

Интересно, что современная фауна стала богаче, чем в начале столетия. Так, в «Лесу на Ворскле» вновь появились и стали многочисленными косули, кабаны, лоси. В 40-х годах здесь впервые появилась и прижилась акклиматизированная енотовидная собака, а за десять последних лет неожиданно размножилась совершенно не свойственная лесостепи белка.

В заповеднике отмечено около 150 видов птиц, 80 из них — типичные лесные обитатели. На вековых дубах 10-го квартала находится старая крупная гнездовая колония серых цапель, периодически гнездится белый аист. Из хищных птиц в лесу иногда гнездятся орел-карлик, сокол-балобан, залетает беркут, постоянно живут черный коршун, канюк, ястреб-тетеревятник, чеглок. Здесь обитают серая неясыть, сизоворонка, седой дятел, вертишейка, кукушка, разнообразные певчие птицы.



Сейчас в заповеднике насчитывается около 200 косуль.

Хорошо представлена фауна водных и околородных птиц. Некоторые виды зверей и птиц, отмеченных в заповеднике, внесены в Красную книгу. Это выхухоль, беркут, змеяяд, дрофа и другие.

Из пресмыкающихся (9 видов) наиболее интересны болотная черепаха и прыткая ящерица.

Земноводных насчитывается 11 видов, из них замечательны квакша, жерлянка и чесночница.

Хорошо изучена ихтиофауна Ворсклы и ее притоков. Здесь насчитывается 16 видов рыб. Самой многочисленной по видовому составу является группа членистоногих животных. По приблизительным подсчетам, только насекомых в «Лесу на Ворскле» обитает около 15000 видов. Из них наиболее разнообразны двукрылые, перепончатокрылые, чешуекрылые и жесткокрылые.

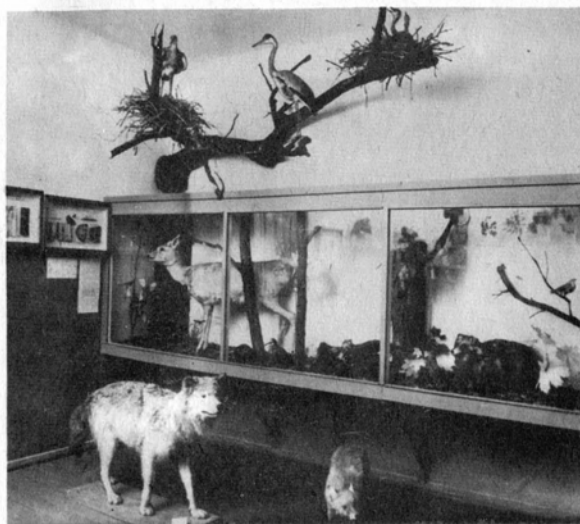


Аисты предпочитают гнездиться в населенных пунктах, из года в год используя одно и то же гнездо

Хорошо изучены видовой состав, численность, экология и биология пчел, жуков, бабочек, клопов, цикадок, ногохвосток и муравьев. Многие насекомые в заповеднике подлежат охране. Это в первую очередь муравьи — естественные регуляторы численности вредителей леса, а также малочисленные насекомые, занесенные в Красную Книгу — жук-олень, дубовый усач, бабочки медведицы и орденские ленты, махаон, переливница, бражник «мертвая голова», несколько видов пчел и стрекоз — всего около 30 видов.



Гнездо славки
легко найти
после
листопада
16



Музейные биогруппы типичных лесных обитателей

МУЗЕЙ И НАУЧНЫЕ КОЛЛЕКЦИИ

Первые научные коллекции в «Лесу на Ворскле» составлялись сотрудниками зоопсихологической станции института им. П. Ф. Лесгафта. С. И. Малышев и Е. С. Песоцкая в 20-х годах составили справочную коллекцию пчелиных заповедника. Сохранились довоенные сборы и ряда других исследователей. В последние годы были оформлены справочные коллекции некоторых семейств бабочек и жуков силами сотрудников ЛГУ и Зоологического института АН СССР. В процессе обработки находятся сборы и по другим группам насекомых.



На экскурсии в музее заповедника

Основу научного гербария заложили университетские специалисты, в том числе сотрудники академика В. Н. Сукачева. К настоящему времени он насчитывает более 1000 листов и полностью представляет флору заповедника и прилегающих территорий.

При организации естественно-исторического музея основные экспонаты были переданы заповеднику Ленинградским университетом и музеем краеведения г. Ленинграда. В 1983 году в музее произведена реконструкция. В холле собраны уникальные экспонаты, рассказывающие об истории, геологии, почвоведении и палеонтологии района, в трех залах представлены биогруппы лесных, степных и пойменных участков. Ныне музей заповедника осматривают ежегодно более 3000 советских и иностранных посетителей. Он расположен в отдельном корпусе на усадьбе заповедника и принимает организованные экскурсии.

Коллекции находятся в лабораторных корпусах и доступны научным сотрудникам и интересующимся посетителям по разрешению директора.



ДЕНДРОПАРК

Дендропарк расположен в 8 квартале заповедника и ограничен защитной полосой из березы бородавчатой, изгородью из алычи, терна, лоха. Общая площадь дендропарка 5,5 гектара, из них 2,5 —участок, заложенный в 1961 году с наиболее богатой интродуцированной флорой и открытый для организованного туризма.

В дендропарке заповедника культивируется около 200 видов растений, не свойственных лесостепи, часть из которых вообще не встречается в диком виде на территории Советского Союза. Все древесные и кустарниковые растения размещены отдельными биогруппами. Каждая биогруппа состоит из 4—5 деревьев или 8—10 кустов. Наиболее интересна коллекция хвойных — пихты, псевдотсуги, ели, лиственницы, сосны, кедры, кипарисы, туи, можжевельник разных видов из Европы, Азии, Африки, Америки, широко представлены облепиха, орех, скумпия, сумах и другие лекарственные растения.

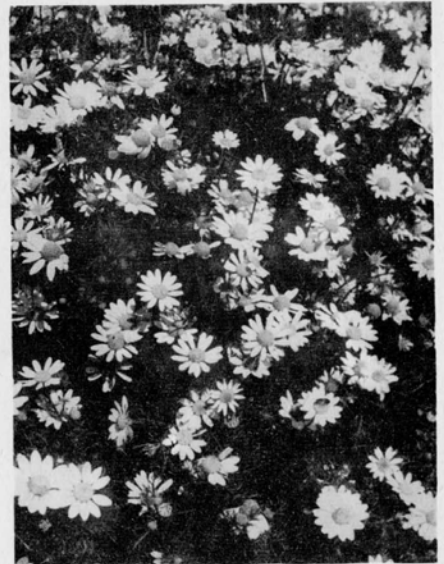




В хвойном
секторе
дендросада



Цветет Кatalьпа



Живописная поляна

**ПАМЯТКА ПОСЕТИТЕЛЮ ЗАПОВЕДНИКА
«ЛЕС НА ВОРСКЛЕ»**

Посещение природных ландшафтов заповедника допускается только по обозначенным в натуре тропам и в сопровождении руководителя, представляющего заповедник.

На территории запрещаются:

— все виды лесопользования (заготовка сена, лекарственных растений, цветов, семян, ягод, грибов) и иные нарушения растительного покрова;

— охота, рыбная ловля, отлов и распугивание животных и птиц, разорение их гнезд, нор, муравейников и других укрытий и жилищ;

— сбор гербария коллекционных и других материалов;

— проезд и проход по земле заповедника, за исключением дороги общего пользования;

— стоянка автотранспорта на дороге общего пользования;

— устройство привалов, бивуаков, разведение огня и все формы отдыха;

— всякая иная деятельность, нарушающая природные комплексы и угрожающая состоянию охраняемых объектов.



22

Осенний этюд



Лесная икебана

Где бы Вы ни были на территории заповедника — на лоне природы, в дендропарке или на центральной усадьбе — Вы должны ценить и соблюдать тишину и оставлять за собой по возможности меньше портящих природу следов, чуждых природе отбросов.

При этом помните, что заповедник «Лес на Ворскле» — один из самых маленьких заповедников и поэтому один из самых уязвимых природных комплексов Советского Союза.

Посетить его — интересно и познавательно. Уйти, не сорвав даже цветка, — большая радость.



23

ОСНОВНАЯ НАУЧНАЯ И ПОПУЛЯРНАЯ ЛИТЕРАТУРА

- Труды лесостепной научно-исследовательской станции «Лес на Ворскле».
Ученые записки ЛГУ, № 28, 1939, т. I. № 92, 1949, т. II. № 134, 1950, т. III.
№ 331, 1967, т. IV. № 351, 1971, т. V. № 367, 1974, т. VI.
Антонова И. С. Дендрарий заповедника «Лес на Ворскле». — Л.: 1984.
Вопросы экологии и биоценологии. — Вып. 8. — Л.: 1963.
Горышина Т. К. Экология травянистых растений лесостепной дубравы. —
Л.: 1975.
Новиков Г. А. Экология зверей и птиц лесостепных дубрав. — Л.: 1959.
Халифман И. А. Четырехкрылые корсары. — М.: 1982.



На 1-й стр. обложки: Поляна с 300-летними дубами, носящая имя В. Н. Сукачева.

Составитель В. А. Криволатский.
Огл. за выпуск В. Д. Кавустина.
Художественный редактор Е. И. Дерезцова.
Художник В. В. Козьмин.
Редакторы В. И. Юманин, А. П. Сварцова.
Технический редактор Э. И. Городова.
Корректор О. Г. Сердюкова.
Фото А. И. Лукьянова.

Подписано в печать 17.05.88. АЯ 04435. Формат 60×84¹/₁₆. Гарнитура журнальная рубленая. Печать офсетная. Усл. п. л. 1,4. Уч.-изд. л. 1,5. Тираж 3000. Заказ 2960. Изд. № 449.
Областная типография им. В. И. Ленина, Белгород, ул. Б. Хмельницкого, 111а.